



Bilag 4

Miljørapport for lokalplan Vejlands Kvarter og kommunepplantillæg

10. juni 2020

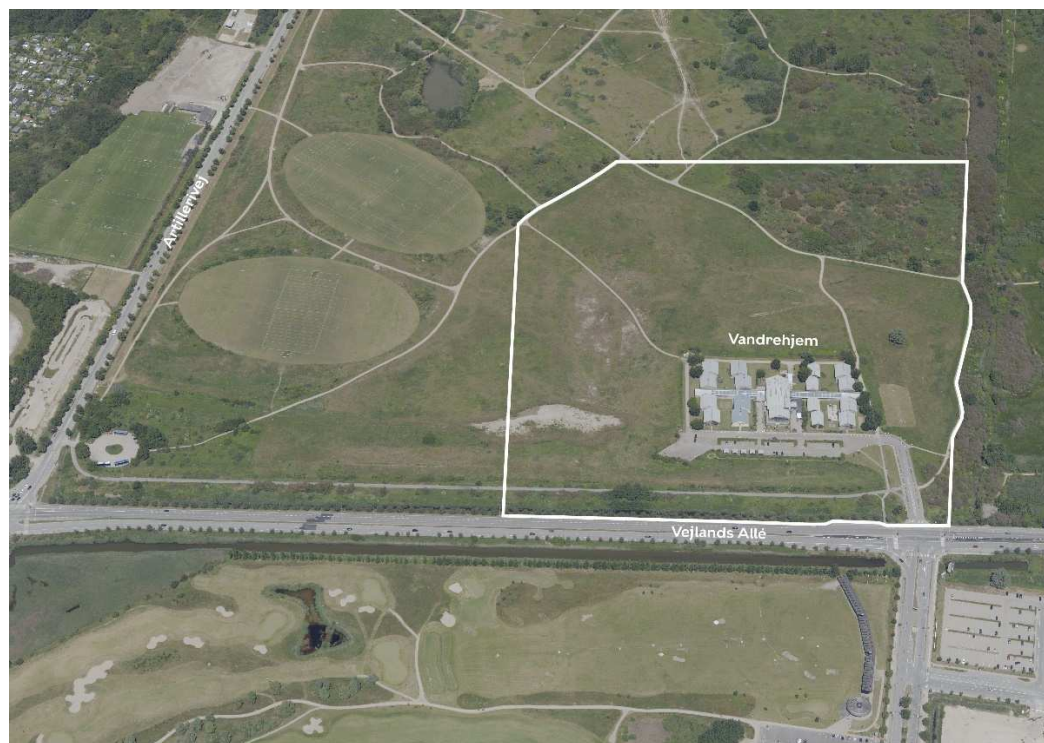
Sagsnummer
2019-0020097

Dokumentnummer
2019-0020097-12

Dato: 10. juni 2020

Udarbejdet af: SWECO Danmark A/S

Godkendt af: Københavns Kommune



Byens Udvikling
Byplan Syd
Njalsgade 13
Postboks 348
2300 København S

EAN-nummer
5798009809452

Indholdsfortegnelse

1 INDLEDNING	5
2 IKKE-TEKNISK RESUME.....	7
Baggrund for lokalplanen	7
Lovgrundlaget og afgrænsning af miljøvurdering af lokalplanen.....	8
Lokalplanens indhold.....	9
Alternativer og 0-alternativ	10
Miljøvurdering	10
Miljøpåvirkning af landskab	11
Miljøpåvirkning af natur	13
Påvirkning af naturtyper	13
Påvirkning af Bilag IV arter	13
Påvirkning af fugle	14
Påvirkning af andre dyr.....	14
Påvirkning af nærområdet.....	15
Påvirkning af Natura 2000-område Vestamager og havet syd for	15
Samlet vurdering af påvirkning af natur.....	15
Påvirkning af friluftsliv og rekreative interesser.....	16
Påvirkning af vind, sol og skygge samt lys	16
Miljøpåvirkning af trafik	17
Miljøpåvirkning af støj.....	18
Påvirkning af vejstøj.....	18
Støjpåvirkning fra virksomheder	18
Miljøpåvirkning af losseplads og forurening	18
Miljøpåvirkning af overfladevand og spildevand	19
Afværgeforanstaltninger og overvågning.....	20
3 OMRÅDET OG PLANERNES FORMÅL OG INDHOLD	22
Lokalplan.....	22
Kommuneplantillæg	24
Alternativer.....	26
0-alternativet.....	26
4 FORHOLD TIL ANDEN PLANLÆGNING	28
Lov om erstatning for udvikling af Ørestad Fælled Kvarter	28
EU-direktiver.....	28

Statslig og regional planlægning.....	29
Kommuneplan 2019	29
Lokalplaner	29
Spildevandsplan.....	30
5 MILJØMÆSSIGE KONSEKVENSER.....	31
Metoder.....	31
Landskab og arkitektur	32
Eksisterende forhold.....	32
Miljøpåvirkning af landskab.....	33
Miljøpåvirkning af arealer og varmeophobning.	42
Grønne områder og natur	43
Eksisterende forhold.....	43
Påvirkning af arealer, naturtyper og planter	46
Påvirkning af Bilag IV arter	47
Påvirkning af fugle	49
Påvirkning af andre dyr.....	49
Påvirkning af nærområdet.....	50
Påvirkning af Natura 2000-område Vestamager og havet syd for.	50
Samlet vurdering af påvirkning af grønne områder og natur.....	51
Friluftsliv og rekreative interesser.....	52
Eksisterende forhold.....	52
Påvirkning af friluftsliv og rekreative interesser.....	52
Vind, sol og skygge samt lys	53
Eksisterende forhold.....	53
Påvirkning af vindforhold	53
Påvirkning af sol og skyggeforhold	53
Påvirkning af lysforhold	54
Trafik.....	55
Eksisterende forhold.....	55
Påvirkning af trafik.....	56
Intern trafik.....	56
Vejlands Allé	59
Støj.....	60
Eksisterende forhold.....	60

Påvirkninger fra vejstøj.....	62
Støjpåvirkning fra virksomheder	62
Jordforurening og losseplads.....	63
Eksisterende forhold.....	63
Påvirkning af jordforurening og losseplads	64
Overfladevand og spildevand	65
Eksisterende forhold.....	65
Påvirkning af overfladevand	66
Spildevand	68
6 OVERVÅGNING OG AFVÆRGEFORANSTALTNINGER	69
Anlægsfasen	69
Driftsfasen	69
7 KONKLUSION	71
8 REFERENCER	72
9 BILAG	73

1 INDLEDNING

Denne miljørapport indeholder en miljøvurdering af Lokalplan for Vejlands Kvarter og tilhørende kommuneplantillæg for Vejlands Kvarter.

Lokalplanen omfatter et areal, som er en del af Amager Fælled. Arealet har tidligere været losseplads og rummer i dag et vandrehjem.

Lokalplanen har til formål at muliggøre et nyt boligområde med folkeskole, daginstitutioner, erhverv og detailhandel på 219.000 m². Der er udarbejdet et tillæg til Kommuneplan 2019, idet Kommuneplan 2019 alene fastlægger anvendelsen til boliger og skole og ikke har fastlagt serviceerhverv og afgrænsningen af detailhandelsmulighederne, der har afventet en masterplan for området.

Planerne er omfattet af miljøvurderingsloven (lovbekendtgørelse nr. 1225 af 25. oktober 2018 med senere ændringer om miljøvurdering af planer og programmer og af konkrete projekter (VVM)) bilag 2, pkt. 10b Anlægsarbejder i byzone, herunder opførelse af butikcentre og parkeringsanlæg. Københavns Kommune har vurderet, at der skal udarbejdes en miljøvurdering, jf. miljøvurderingslovens § 8, nr. 1. Dette dokument udgør miljørapporten, jf. miljøvurderingslovens § 12.

Miljørapporten har til formål at vurdere, hvordan den fremtidige anvendelse, som forslag til lokalplan og kommuneplantillæg muliggør, vil påvirke miljøet. Miljøvurderingen tager derfor udgangspunkt i en situation, hvor lokalplanen og kommuneplantillægget er fuldt udnyttet og sammenligner med en referencesituation svarende til de eksisterende forhold. Hvis planforslagene ikke vedtages, er det sandsynligt at ejer fremsætter forslag om et andet byudviklingsprojekt med tilsvarende omfang jf. bemærkningerne til loven.

I miljøvurderingen karakteriseres påvirkningerne efter følgende skala: væsentlige, moderate, mindre og ubetydelige. Påvirkningerne sammenholdes som udgangspunkt med miljøkrav, eksempelvis støjkrav og miljøkvalitetskrav, som fastlagt i miljølovgivningen. Hvis en væsentlig påvirkning indebærer overskridelse af et miljøkrav, vil der være behov for afbødende foranstaltninger. I nogle tilfælde, eksempelvis påvirkning af landskab og rekreative interesser er der ikke faste miljøkrav, og her vil skalaen relatere til faktuelle forskelle mellem plansituation og eksisterende forhold.

Københavns Kommune har efter høring af andre relevante myndigheder i perioden 15. november – 13. december 2019, jf. bilag 1, afgrænset miljørapportens indhold til at skulle indeholde en vurdering af følgende emner:

- Landskab, arealforbrug ift. varmeophobning og arkitektur
- Grønne områder, dyre- og planteliv samt mangfoldighed
- Friluftsliv og rekreative interesser
- Vind, sol og skygge samt lys og refleksioner
- Trafikforhold
- Støjforhold
- Jord og indvirkning på eksisterende forurening
- Overfladevand og spildevand

Med de udvalgte emner skal miljørapporten for lokalplanen og kommuneplantillægget for Vejlands Kvarter belyse hvilke miljøpåvirkninger planerne indebærer for mennesker, flora og fauna samt miljøet, herunder klima. Specifikt for Vejlands Kvarter belyser miljørapporten, hvordan planens rammer for

byudvikling vil spille sammen med Amager Fælled som naturområde, med udviklingen af Ørestad med boliger og erhverv og udvikling af et nyt byområde på en tidligere losseplads.

2 IKKE-TEKNISK RESUME

Københavns Kommune har udarbejdet en ny lokalplan med tilhørende kommuneplantillæg for Vejlands Kvarter: "Vejlands Kvarter. Forslag til lokalplan og kommuneplantillæg og miljørapport". Arealet som er omfattet af lokalplanen, ligger umiddelbart nord for Vejlands Allé og er en del af Amager Fælled. Arealet har tidligere været losseplads og rummer i dag et vandrehjem.

Lokalplanen har til formål at muliggøre et nyt boligområde med grundskole, daginstitutioner, erhverv og detailhandel på 219.000 m². Der er desuden udarbejdet et tillæg til Kommuneplan 2019 idet kommuneplanen alene fastlægger anvendelsen til boliger og skole og ikke områdets detailhandelsramme, da dette har afventet udformningen af masterplanen for området, samt serviceerhverv.



Lokalplan Vejlands Kvarter. Lokalplanområdet ligger på Amager Fælled indenfor det markerede areal nord for Vejlands Allé med Ørestad og Bellakvarter som nærmeste byområder mod sydøst.

Baggrund for lokalplanen

Forud for igangsættelsen af udviklingen af Vejlands Kvarter til et nyt byområde vedtog Folketinget lov om erstatning for udvikling af Ørestad Fælled Kvarter (lov nr. 275 af 26/03/2019). Loven trådte i kraft den 1. april 2019 og åbnede op for byudvikling af Vejlands Kvarter. Lovændringen betød samtidig, at de grønne arealer langs Ørestads Boulevard, øst for lokalplanområdet, kan fredes.

Loven beskriver, at Vejlands Kvarter får status af byzone, og at tidligere fredningsafgørelse samt beskyttelse i henhold til naturbeskyttelseslovens § 3 ikke gælder for arealet. Arealet udgår desuden af Den Grønne Kile i landsplandirektiv for hovedstadsområdet planlægning (Fingerplanen).

Københavns Kommune har den 26. juni 2019 fremsat et forslag til en ændret fredning af Amager Fælled. Forslaget omfatter såvel arealerne omfattet af den hidtil gældende fredning af Amager Fælled som nye arealer langs Ørestads Boulevard. Det indebærer, at Vejlands Kvarter er omkranset af fredede arealer eller arealer, hvor der er fremsat forslag til fredning. Sydøst for Vejlands Kvarter er Ørestad nærmeste byområde til lokalplanområdet. Umiddelbart syd for Vejlands Allé udvikles Bellakvarter med boliger og erhverv mv.

Med Københavns Kommunes budgetaftale for 2019 blev det vedtaget at sætte gang i udviklingen af Vejlands Kvarter. Området er ejet 50/50 % af By & Havn og Pension Danmark igennem byudviklings-selskabet Vejlands Kvarter P/S. Byudviklings-selskabet har gennemført en masterplankonkurrence for det nye byområde, hvor fem arkitektfirmaer deltog. Henning Larsen Arkitekter blev i december 2019 udpeget som vinder af arkitektkonkurrencen. Vinderforslaget er frem til marts 2019 blevet bearbejdet og videreudviklet med henblik på en egentlig projektering af den nye bydel. I henhold til projektforslaget skal byområdet udvikles til et grønt og bæredygtigt boligområde omgivet af natur med cirka 2.000 boliger, hvoraf 25 % af de samlede boligetagemeter skal være almene boliger. I området planlægges en femspors skole, idrætshal samt 16 daginstitutionsgrupper i henhold til lokalplanens bestemmelser. Der udarbejdes en særskilt lokalplan for skolen.

Lovgrundlaget og afgrænsning af miljøvurdering af lokalplanen

Lokalplan og kommuneplantillæg er omfattet af miljøvurderingsloven (lovbekendtgørelse nr. 1225 af 25. oktober 2018 med senere ændringer om miljøvurdering af planer og programmer og af konkrete projekter (VVM)) bilag 2, pkt. 10b Anlægsarbejder i byzone, herunder opførelse af butikscentre og parkeringsanlæg.

Samtidig er det konkrete projekt, som byudviklings-selskabet forestår, omfattet af miljøvurderingsloven. Byudviklings-selskabet har anmodet om, at det konkrete projekt undergår en miljøvurdering, og har udarbejdet en særskilt miljøkonsekvensrapport (VVM) for projektet efter bestemmelserne miljøvurderingsloven.

Københavns Kommune har vurderet, at der skal udarbejdes en miljøvurdering, jf. miljøvurderingslovens § 8, nr. 1. Dette dokument udgør miljørapporten, jf. miljøvurderingslovens § 12.

Miljørapporten har til formål at vurdere, hvordan den fremtidige anvendelse, som forslag til lokalplan og kommuneplantillæg muliggør, vil påvirke miljøet. Miljøvurderingen tager derfor udgangspunkt i en situation hvor lokalplanen og kommuneplantillægget er fuldt udnyttet og sammenligner med en referencesituation svarende til de eksisterende forhold, som de er i dag. Hvis planforslagene ikke vedtages, er det sandsynligt at ejer fremsætter forslag om nye planforslag for et andet byudviklingsprojekt med tilsvarende omfang, jf. bemærkningerne til loven.

I miljøvurderingen karakteriseres påvirkningerne efter følgende skala: væsentlige, moderate, mindre og ubetydelige påvirkninger.

Påvirkningerne sammenholdes som udgangspunkt med miljøkrav, eksempelvis støjkrav og miljøkvalitetskrav, som fastlagt i miljølovgivningen. Hvis en væsentlig påvirkning indebærer overskridelse af et miljøkrav, vil der være behov for afbødende foranstaltninger. I nogle tilfælde, eksempelvis påvirkning af landskab og rekreative interesser, er der ikke faste miljøkrav, og her vil skalaen relatere til faktuelle forskelle mellem plansituation og eksisterende forhold.

Københavns Kommune har efter høring af andre relevante myndigheder i perioden 15. november – 13. december 2019 afgrænset miljørapportens indhold til at skulle indeholde en vurdering af følgende emner:

- Landskab, arealforbrug ift. varmeophobning og arkitektur
- Grønne områder, dyre- og planteliv samt mangfoldighed
- Friluftsliv og rekreative interesser
- Vind, sol og skygge samt lys og refleksioner
- Trafikforhold
- Støjforhold
- Jord og indvirkning på eksisterende forurening
- Overfladevand og spildevand

Med de udvalgte emner skal miljørapporten for lokalplanen og kommuneplantillægget for Vejlands Kvarter belyse hvilke miljøpåvirkninger planerne indebærer for mennesker, flora og fauna samt miljøet, herunder klima. De grundlæggende temaer specifikt for Vejlands Kvarter er, hvordan planernes rammer for byudvikling vil spille sammen med Amager Fælled som naturområde og med udviklingen af Ørestad med boliger og erhverv.

I miljørapporten beskrives lokalplanens formål og de rammer planen fastlægger for byudvikling og areal-anvendelsen af området. Planens forhold til anden planlægning og lovgivning beskrives overordnet. Herefter gennemgår miljøvurderingen hvert af de udvalgte emner og beskriver de relevante miljømål i henhold til miljølovgivningen, miljøtilstanden og hvilken miljøpåvirkning planerne vurderes at indebære. De metoder og det grundlag miljøvurderingen er udført på beskrives.

Lokalplanens indhold

Lokalplanen fastlægger områdets anvendelse til helårsboliger. Der kan indrettes serviceerhverv, såsom restauranter, liberale erhverv, lagerhotel, hotelvirksomhed, grundskoleundervisning og erhvervs- og fritidsundervisning. Håndværk, der er foreneligt med boliganvendelsen, kan etableres i stueetagen.

Endvidere kan der indrettes kollektive anlæg og institutioner, samt andre sociale, kulturelle- og miljø-mæssige servicefunktioner og mindre tekniske anlæg, som er forenelige med anvendelsen til boliger.

Området, der kan byudvikles, er 18,1 ha stort. Heraf skal 6,3 ha udlægges til natur samt friarealer. Bebyggelse og de nære opholds- og friarealer, veje og pladser indrettes på de resterende 11,8 ha.

Dertil kommer et areal på 1,48 ha ved Vejlands Allé, der har status af delområde og som ikke tæller med i beregning af byggeretter og arealer m.m. I dette delområde kan der etableres støjskærme.

Bygninger kan etableres i tre byområder (enklaver). Bygninger må opføres med en højde på maks. 24 m inklusive tagopbygning/-form, men eksklusive trappetårne og teknik, tagterrasser herunder værn, opbygning til beplantede tagflader samt solceller. Lokalplanen angiver nærmere følgende højder:

- Bygninger i 1 etage skal opføres i maksimum 4 m. ekskl. tag
- Bygninger i 2 etager skal opføres i maksimum 8 m. ekskl. tag
- Bygninger i 3 etager skal opføres i maksimum 12 m. ekskl. tag
- Bygninger i 4 etager skal opføres i maksimum 16 m. ekskl. tag
- Bygninger i 5 etager skal opføres i maksimum 22 m. inkl. tag
- Bygninger i 6 etager skal opføres i maksimum 24 m. inkl. tag

Lokalplanen angiver nærmere bestemmelser for antal etager i bygninger i de enkelte byggefelter.

Fra en central plads i hvert byområde aftrappes bygningshøjden fra 6 etager til 3 – 5 etager i periferien. Bygninger udformes i karré-strukturer med grønne gårdrum, som er åbne ud mod Amager Fælled.

Enklaverne forbindes via en primær vej i lokalplanområdet. I enklaverne etableres sekundære veje, som udformes til leg/ophold.

Adgangsvejen til det ny lokalplanområde etableres fra Vejlands Allé i krydset ved Center Boulevard. Der etableres en ny udkørsel til Vejlands Allé vest. P-huse placeres overvejende ud mod Vejlands Allé. Der etableres støjskærm på op til 4 m mod Vejlands Allé med placering syd for vandkanalen og nord for alléen langs Vejlands Allé. Lokalplanen udlægger desuden arealer til skole, plejehjem, hotel, dagligvare mv. i områder nær adgangsvejen, sådan at trafik ind i lokalplanområdet begrænses. For skolen udarbejdes særskilt byggeretsgivende lokalplan.

Mellem enklaverne udlægges grønne korridorer med stier, som forbindes til det øvrige stisystem på Amager Fælled. Centralt i de grønne korridorer udformes terræn desuden med henblik på at opsamle skybrudsvand.

Lokalplanens beplantningsplan angiver, at beplantning i de grønne områder og på friarealer skal ske med hjemmehørende arter. Mod øst og nordøst udlægges grønne områder med beplantning svarende til den eksisterende lysåbne kratbevoksning, som findes på de fredede arealer mod øst og nordøst uden for lokalplanområdet. Mod vest og sydvest udlægges friarealer med en åben overdrevslignende vegetation med enkelte fritstående træer svarende til de eksisterende naturarealer på Amager Fælled mod vest, ligesom den nuværende sø mod sydvest opretholdes.

Alternativer og 0-alternativ

I tilknytning til udarbejdelse af lokalplanen er der ikke arbejdet med alternativer. Grundlaget er således fastlagt til det konkrete lokalplanområde og rammeområde i kommuneplanen, og bygherren har ikke overvejet eller undersøgt alternativer til de fremlagte planforslag.

Med vedtagelse af loven (lov om Metroselskabet I/S og Udviklingselskabet By & Havn I/S (Erstatning for udvikling af Ørestad Fælled Kvarter) lov nr. 275 af 26. marts 2019) er det fastlagt, at der skal ske en udvikling af arealet (ca. 219.000 m² etageareal).

0-alternativet omfatter en beskrivelse af konsekvenserne i den situation, som vil være i fremtiden, hvis lokalplanen for Vejlands Kvarter ikke vedtages. De eksisterende forhold anvendes i denne miljøvurdering som sammenligningsgrundlag. For vurdering af trafik og støj er 0-alternativet den eksisterende tilstand fremskrevet til tilstanden i 2035 idet byområdet vil blive udviklet over en årrække. Byudviklingselskabet forventer, at byområdet er fuldt udviklet efter cirka 10 år, dvs. i begyndelsen af 2030'erne.

Miljøvurdering

Miljøvurdering af påvirkningerne er baseret på specifikke termer for at øge gennemsigtigheden af de udførte vurderinger. Påvirkninger bliver karakteriseret som væsentlige, moderate, mindre eller ubetydelige påvirkninger.

I de tilfælde, hvor planen vurderes at indebære væsentlige påvirkninger, er der behov for at gennemføre afværgeforanstaltninger, sådan at fastlagte miljømål i henhold til lovgivningen kan opfyldes, eksempelvis støjkrav, krav til udledning af miljøfremmede stoffer til overfladevand, jordkvalitetskrav m.fl., samt bilag IV arter. Efter gennemførelsen af afværgeforanstaltningerne vil der ikke være tale om en væsentlig miljøpåvirkning.

I andre tilfælde, eksempelvis landskabelig påvirkning, kan der ikke altid gennemføres afværgeforanstaltninger, der neutraliserer væsentlige miljøpåvirkninger. I de tilfælde vil der være tale om en varig påvirkning.

Miljøpåvirkning af landskab

Der er i samråd med Københavns Kommune udvalgt 7 fotostandpunkter, hvor de visuelle forhold vurderes at være relevante og repræsentative for en vurdering af bebyggelsens visuelle påvirkninger af landskabet, dvs. hvor der færdes mennesker, og hvor der er offentlig adgang.

Nedenstående angiver de udvalgte fotostandpunkter 1 - 7. I det følgende sammenfattes påvirkningerne.



Udvalgte fotostandpunkter.

Planens visuelle påvirkninger vil i høj grad opleves individuelt. For nogle vil en påvirkning, der her karakteriseres som eksempelvis moderat, måske blive opfattet som en væsentlig eller mindre påvirkning.

En væsentlig påvirkning vil ikke nødvendigvis være negativ, men afspejler, at bebyggelsen er markant og tilstedeværende og derved ændrer landskabets karakter.

Eksempel på visualisering, 07 Amager Fælled, Bjerget.



Eksisterende



Visualisering

Lokalplanområdet er taget ud af Fingerplanens Grønne Kiler, men Amager Fælled, herunder positionen fotostandpunkt 07, indgår i Fingerplanens Grønne Kiler. De grønne kiler har som hovedformål at tilgodese behovet for det almene friluftsliv. Det anføres i Fingerplan 2019 at udgangspunktet er, at de grønne kilers rekreative anvendelse og landskabets oplevelsesværdi ikke forringes af dominerende anlæg.

Visualiseringsposition	Afstand og retning	Vurderet miljøpåvirkning
01 DR Byen	1,7 km – set fra nordøst	Mindre påvirkning
02 Sundby Metro	550 m – set fra øst	Væsentlig påvirkning
03 Ørestad Boulevard	450 m – set fra øst	Væsentlig påvirkning
04 Golfbanen	250 m – set fra syd	Væsentlig påvirkning
05 Vejlands Allé	75 m – set fra syd	Væsentlig påvirkning
06 Artillerivej	300 m – set fra vest	Væsentlig påvirkning
07 Amager Fælled.	150 m – set fra nord	Væsentlig påvirkning

På baggrund af visualiseringerne af den nye bydel vurderes det, at landskabet påvirkes direkte ved bebyggelsens tilstedeværelse i landskabet, som fra nogle positioner bliver dominerende eller markant, hvorved oplevelsen af at være i eller nær naturen forskydes til en oplevelse af at være i et bynært landskab. Bydelen vil afgrænse landskabsrummet og de nuværende åbne perspektiver og horisonter.

Samlet vurderes lokalplanen at indebære en væsentlig påvirkning af landskabet set fra positioner på op til ca. 600 meters afstand.

Miljøpåvirkning af natur

Påvirkning af naturtyper

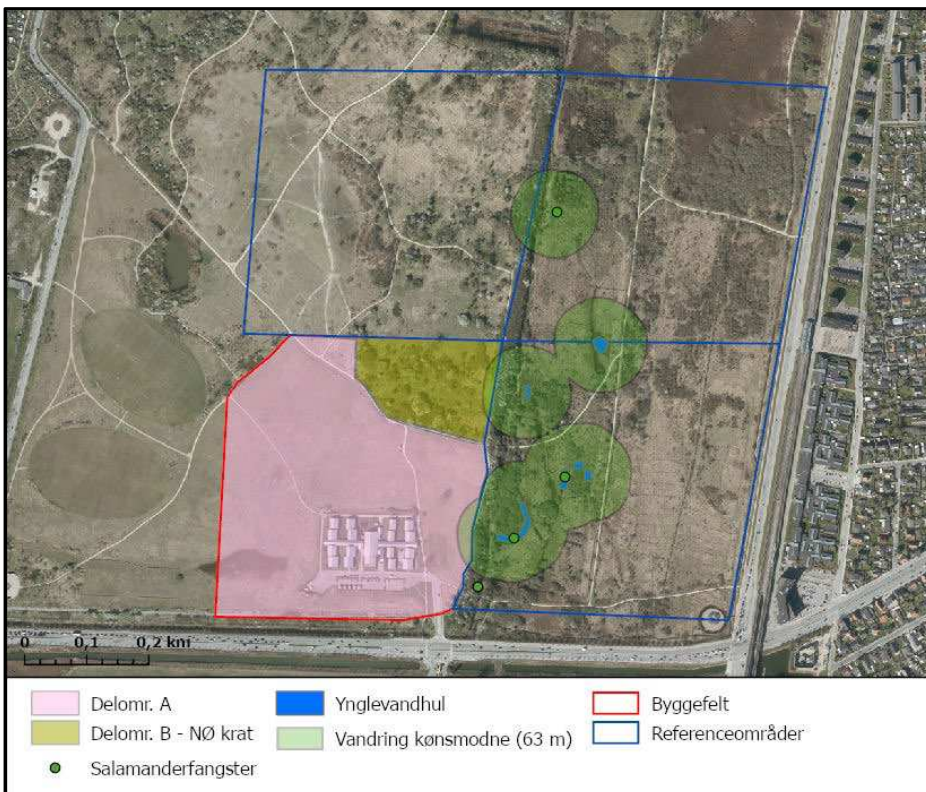
I lokalplanområdet udlægges grønne områder i form af natur og friarealer, herunder grønne korridorer. I de områder hvor der etableres veje og bygninger mv., og hvor der i dag findes natur, vil denne forsvinde.

Påvirkningen af de arealer, hvor der i dag er natur, og som planen udlægger til bebyggelse og veje, vurderes at være en moderat påvirkning, idet naturindholdet i disse områder med naturtyper som krat og overdrev er lavt. De plantearter og naturtyper, der forsvinder som følge af terrænreguleringer og etablering af veje og bebyggelser iht. lokalplanen, forekommer også på andre dele af Amager Fælled og er i lokalplanområdet ikke omfattet af særlige beskyttelsesinteresser.

Samlet vurderes påvirkningen af natur og planter at være mindre for de arealer, hvor der i henhold til lokalplanen også fremover vil blive natur og friarealer.

Påvirkning af Bilag IV arter

Øst for lokalplanområdet findes vigtige ynglevandhuller for stor vandsalamander og spidssnudet frø, mens der indenfor lokalplanområdet ikke findes ynglelokaliteter. Undersøgelser af forekomst af bilag IV arter, som er strengt beskyttede, i lokalplanområdet og nærområdet konkluderer, at krattet i lokalplanområdet mod nordøst fungerer som rasteområde for stor vandsalamander. Arealer umiddelbart øst for lokalplanområdet er rasteområde og fourageringsområde for stor vandsalamander.



Forekomst af stor vandsalamander. Feltrapport. Rambøll 2020.

De vigtigste yngleområder for spidssnudet frø på Amager Fælled forekommer i vådområderne umiddelbart øst for projektområdet. Der forekommer ingen faste ynglebestande af spidssnudet frø inden for

projektområdet. I den vestlige del af projektområdet ligger en lavvandet sø, hvor spidssnudet frø potentielt kan yngle, men kun med års mellem, da risikoen for udtørring eller prædation er høj.

Spidssnudet frø kan potentielt raste i det nordøstlige krat inden for projektområdet, men da dette ikke er et typiske rastested, vurderes dette scenarie at være mindre sandsynligt.

Med gennemførelsen af afværgeforanstaltninger vil lokalplanen ikke påvirke områdets økologiske funktionalitet for bilag IV-arterne stor vandsalamander og spidssnudet frø, herunder deres yngle- og rasteområder. Lokalplanen vil ikke påvirke arternes ynglesteder, som findes øst for lokalplanområdet. Der gennemføres afværgeforanstaltninger, der sikrer arternes muligheder for at finde egnede rastesteder. Påvirkningen af bilag IV arter vurderes således at være ubetydelig ved gennemførelse af de nødvendige afbødende foranstaltninger.

Der er ingen yngle- eller rastesteder for flagermus i området, så flagermus vurderes ikke at blive påvirket negativt ved fældning af dele af krattet og nedrivning af vandrehjemmet.

Med de beskrevne afbødende foranstaltninger vurderes der ikke at være en påvirkning af områdets økologiske funktionalitet for bilag IV-arter. Når lokalplanområdet er udviklet og taget i anvendelse, vil det udvidede krat med udlagte gren- og stenbunker samt stendige fungere som supplerende rasteområde for stor vandsalamander og spidssnudet frø.

Lokalplanen giver mulighed for at etablere de beskrevne nødvendige foranstaltninger, herunder stendige langs den østlige afgrænsning og frostfri stenbunker samt bunker af ved (træstammer) i det nordøstlige krat, og lokalplanens påvirkning af bilag IV arter vurderes dermed at være ubetydelig.

Påvirkning af fugle

Når området er udbygget og taget i brug, må det forventes, at sårbare fuglearter (løvsanger og nattergal) atter vil yngle i krattet, mens vibe sandsynligvis ikke længere vil yngle eller gøre yngleforsøg på Amager Fælled, da det eneste egnede ynglested er omkring det eksisterende vandhul, der kommer til at ligge tæt på områder, hvor mange mennesker færdes. Sanglærke og grønlirisk vil fortsat kunne yngle andre steder på Amager Fælled. Det vurderes desuden, at lille præstekrave ikke længere vil yngle på Amager Fælled, mens sanglærke sandsynligvis vil trække ud af området til mindre trafikerede dele af Amager Fælled. Grønlirisk forventes atter at yngle i krattet.

Den samlede påvirkning af fugle i driftsfasen vurderes som en moderat påvirkning, da enkelte fuglearter, herunder vibe og præstekrave, ikke længere vil forekomme på Amager Fælled. Der er dog tale om arter, der fortsat vil være på Vestamager.

Det vurderes samlet at påvirkningen af fugle som følge af lokalplanen vil være en ubetydelig - moderat påvirkning, herunder vurderes påvirkningen af vibe og præstekrave ved det eksisterende vandhul i form af forstyrrelser at være moderat.

Påvirkning af andre dyr

Den sjældne cikade *Mirabella albifrons*, som er konstateret i lokalplanområdet vil fortsat kunne leve i de dele af krattet der ikke er berørt af anlægsarbejder, og andre steder på Amager Fælled hvor der er forekomster af bjerg-rørhvene, som cikaden er afhængig af. Påvirkningen af cikaden vurderes at være ubetydelig. Ringspinder vil fortsat kunne yngle i de bevarede dele af krattet samt på andre træer på Amager Fælled. Påvirkningen af andre dyrearter vurderes som en ubetydelig påvirkning.

Påvirkning af nærområdet

I en zone omkring lokalplanområdet vil der være en påvirkning med lys, støj og forstyrrelser i driftsfasen, dvs. når området er udbygget og taget i brug.

Påvirkningen med lys er begrænset, da der iht. lokalplanen kun anvendes afskærmet lys. Dertil kommer lys fra bebyggelse og boliger.

Bygningernes skyggekast i tidsrummet 9 – 16 er simuleret og om foråret og efteråret breder skyggen sig op til ca. 100 - 150 meter uden for lokalplanområdet. Påvirkningen af nærområdet mht. skygge vurderes at være mindre.

Støj fra boligområdet og trafik i området kan påvirke dyrelivet i nærområdet. Særligt ynglende fugle er følsomme over for støj. I den del af Amager Fælled, der ligger op til Vejlands Allé, er der i dag en del støj, men i fugleundersøgelserne er der fundet mange arter ynglende fugle relativt tæt på Vejlands Allé. Samlet set vurderes støj i driftsfasen fra lokalplanområdet at være så lav, at den ikke vil påvirke dyrelivet i nærområdet væsentligt.

Lokalplanens påvirkning af natur i nærområdet mht. lys, skygge og støj vurderes at være ubetydelig, når området er fuldt udbygget og taget i brug. Det vurderes også, at der vil være en ubetydelig påvirkning af plante- og dyrelivet på af Amager Fælled uden for nærområdet som følge af lokalplanen.

Påvirkning af Natura 2000-område Vestamager og havet syd for.

Lokalplanområdet er beliggende cirka 1 km nord for Natura 2000-område nr. 143 Vestamager og havet syd for som består af Habitatområde H127 og Fuglebeskyttelsesområde F111 (SAC 127 og SPA 111).

Lokalplanområdet rummer ikke naturtyper eller ynglesteder og levesteder for arter, som er en del af Natura 2000-områdets udpegningsgrundlag. Flere af fuglearterne kan forekomme overflyvende, men de anvender ikke området til rast eller yngel, og området vurderes ikke egnet som levested for arterne.

Påvirkninger fra lokalplanområdet i form af støj, skygge og trafik vurderes ikke at medføre en væsentlig påvirkning af Natura 2000-området. Der er så stor en afstand fra projektområdet til Natura 2000-området, at der ikke vil være en øget påvirkning.

Det vurderes, at lokalplanen ikke indebærer risiko for væsentlig påvirkning af Natura 2000-område Vestamager og havet syd for og vurderes ikke at indebære en væsentlig påvirkning af arter og naturtyper som udgør områdets udpegningsgrundlag.

Samlet vurdering af påvirkning af natur

Der vil være en mindre – moderat påvirkning af dyre- og plantelivet i lokalplanområdet i anlægsfasen mht. lys, støv, støj og forstyrrelser. Men påvirkningerne vurderes ikke at være varige eller irreversible.

Der gennemføres afværgeforanstaltninger for at sikre rastelokaliteter for stor vandsalamander og spidssnudet frø, og derfor vurderes planernes påvirkning af bilag IV arterne at være ubetydelig.

Der vil være en mindre påvirkning af dyre- og plantelivet i nærområdet, når området er taget i brug. Dog vurderes påvirkningen af vibe og præstekrave, som har levested ved det eksisterende vandhul, i form af forstyrrelser at være moderat.

Påvirkningen af plante- og dyrelivet på Amager Fælled som helhed vurderes at være mindre, når området er fuldt udbygget og taget i brug iht. lokalplanens bestemmelser.

Det areal, hvor der i dag er natur, og som med planen vil overgå til bebyggelse og vej vil udgøre ca. 8 % af Amager Fælled som helhed. Den arealmæssige påvirkning af grønne områder og natur vurderes derfor at være en mindre påvirkning, idet naturindholdet i de berørte arealer er lavt.

Det vurderes, at lokalplanen og kommuneplantillægget ikke indebærer risiko for væsentlig påvirkning af Natura 2000-område Vestamager og havet syd for, og de vurderes ikke at indebære skade eller en væsentlig påvirkning af arter og naturtyper som udgør en del af områdets udpegningsgrundlag.

Påvirkning af friluftsliv og rekreative interesser

Lokalplanen vil give mulighed for anlægsarbejder, hvor ca. 18,1 ha af Amager Fælled omdannes med nyt byområde på 11,8 ha. Dele af det eksisterende stisystem over Amager Fælled fra Islands Brygge til Ørestad afskæres i projektområdet i anlægsfasen, dvs. over en periode på op til ca. 10 år.

I driftsfasen vil lokalplanområdet inddrage en del af det eksisterende stisystem. Med lokalplanen etableres grønne korridorer, som forbindes til det eksisterende stisystem, og planen vil derfor ikke afskære anvendelsen af stierne og rekreative aktiviteter, når området er fuldt udbygget.

Den rekreative anvendelse af Amager Fælled vil påvirkes, idet landskabet påvirkes i en grad, som afhænger af, hvor tæt på lokalplanområdet man befinder sig. Det vurderes, at udbygning af lokalplanområdet vil indebære en afskærmning og reduktion af vejstøj fra Vejlands Allé i området nord for bebyggelsen. Disse påvirkninger vurderes at have betydning for den rekreative anvendelse af den sydlige del af Amager Fælled. Den sydligste del af fælleden er påvirket af trafikstøj, og den rekreative anvendelse her er primært relateret til eksempelvis cykling og løb, og i mindre grad til ophold. Påvirkningen af de rekreative interesser, dels i form af selve arealinddragelsen, dels i form af påvirkningen af landskabet i den sydlige del af fælleden vurderes at være moderat.

Påvirkning af vind, sol og skygge samt lys

I randzonen omkring bebyggelsen vil der afhængigt af vindretninger og hastigheder kunne opstå turbulens og lokal eskalering af vindhastighed. Denne påvirkning vil blive afdæmpet ved beplantning i randzonen som anført i lokalplanen og vurderes kun at have en ubetydelig påvirkning udenfor lokalplanområdet.

Påvirkning af vindforholdene for omgivelserne vurderes at være mindre.

Sol- og skyggediagrammer for bebyggelsen i lokalplanområdet, jf. bilag 3, viser at i perioder, hvor solen står relativt lavt, eksempelvis forårs- og efterårsjævndøgn 21. marts og 21. september, vil skyggekast fra bebyggelsen ud i nærområderne have en meget begrænset udbredelse udenfor lokalplanområdet i tidsrummet 9 – 16.

Påvirkning af sol- og skyggeforholdene for omgivelserne vurderes at være ubetydelig - mindre.

I lokalplanen anføres principper for belysning i området, når dette er udbygget. Ved færdsel på fælleden i de mørke timer vil belysning i lokalplanområdet kunne ses i den sydlige del af fælleden, men ud fra belysningsprincipperne i lokalplanen vurderes, at påvirkningen af lysforholdene vil være mindre.

Samlet vurderes, at lokalplanen ikke vil indebære væsentlige påvirkninger af omgivelserne og mennesker mht. vind, sol og skygge samt lys. Påvirkningen vurderes at være mindre eller ubetydelig.

Miljøpåvirkning af trafik

Vejadgangen til lokalplanområdet er fra Vejlands Allé, og en intern primær vej forbinder tre byområder, hvor sekundære veje udformes til leg/ophold. Stisystemet forbindes til eksisterende stier i området, bl.a. via grønne korridorer i lokalplanområdet.

Området planlægges ud fra nogle overordnede principper om, at biltrafik i bydelen skal være begrænset. Parkeringshus og funktioner som skole og plejehjem er placeret nær adgangsvejen til området, sådan at trafik ind i området begrænses. Den interne trafik er beregnet til 1.380 – 2.850 biler pr. dag ud af en samlet biltrafik på 5.525 til Vejlands Kvarter beregnet ud fra Københavns Kommunes turrater. Der etableres ca. 690 parkeringspladser i lokalplanområdet i alt, som er beregnet ud fra Københavns Kommunes parkeringsnormer. Vejene planlægges primært ud fra overordnede hensigter om hastighedsdæmpede områder eller opholds- og legeområder.

Området vejbetjenes ad én adgangsvej, der forbinder området til Vejlands Allé i et firbenet kryds med Vejlands Allé og Center Boulevard. Herudover etableres en ny udkørsel fra Vejlands Kvarter for biler til Vejlands Allé i vestlig retning.

På baggrund af kapacitetsberegninger for krydset Vejlands Allé og Center Boulevard vil signalanlægget i spidstimerne ikke kunne afvikle trafikken tilfredsstillende.

Om morgenen vil trafikken fra Vejlands Kvarter kunne afvikles, men belastningsgraden er høj og derfor vil der ved selv mindre trafikstigninger opstå afviklingsproblemer.

Trafikken til den nye bydel vil også have indflydelse på den eksisterende trafik på Vejlands Allé, hvor der allerede i den nuværende situation er kapacitetsmæssige udfordringer i spidstimen. Hertil kommer trafik fra omdannelsen af Bellakvarter, som genererer øget trafik på Center Boulevard.

Der vil være tilbagestuvning af biler i venstresvingsbanen på Vejlands Allé ind mod Vejlands Kvarter, hvor køen vil række ud i ligeudsporet og dermed reducere kapaciteten på Vejlands Allé. Det gælder også for venstresvingende på Vejlands Allé øst, ligeudkørende på Vejlands Allé øst, og venstresvingende fra Center Boulevard og fra Vejlands Kvarter.

Lokalplanens påvirkning af trafikken vurderes at være væsentlig, da projektet og byudvikling i Ørestaden, herunder Bellakvarter medfører en væsentlig stigning i trafikken på Vejlands Allé, som skaber yderligere kapacitetsproblemer i krydset mellem Vejlands Allé og Center Boulevard. På denne baggrund har Københavns Kommune og Byudviklingsselskabet indgået en frivillig udbygningsaftale der omfatter det nævnte kryds. Mulige afværgeforanstaltninger omfatter bl.a. signaloptimeringer med fokus på forbedring af venstresving i krydset, forlængelse af venstresvingspor på Vejlands Allé, etablering af ligeudspor på Center Boulevard og forbud mod højresving fra Vejlands Kvarter. En ombygning af krydset er nødvendig, og set i sammenhæng med den samlede byudvikling og trafikudvikling i krydset skal ombygningen ske under hensyntagen til de prioriteringer Københavns Kommune ønsker for trafikken i krydset.

Ud over Vejlands Kvarter er der flere andre byudviklingsprojekter under planlægning i umiddelbar nærhed af Vejlands Allé og Sjællandsbroen herunder Bellakvarter og Stejlepladsen. Når disse byudviklingsprojekter realiseres, vil det generere yderligere trafik på vejnettet, som vil resultere i kapacitetsudfordringer på strækningen Vejlands Allé, Sydhavnsgade og Vasbygade, hvor der vil være sammenbrud i flere signaler i spidstimerne morgen og eftermiddag.

Miljøpåvirkning af støj

Påvirkning af vejstøj

Projektområdet er påvirket af vejstøj fra Vejlands Allé, Center Boulevard, Artillerivej og Ørestads Boulevard, hvoraf Vejlands Allé er den mest dominerende vejstøjkilde. For at vurdere vejstøjen er der foretaget en støjberegning. Der er beregnet støjniveauer på facaden af de planlagte boliger hvor miljøstyrelsens vejledende grænseværdier vil blive overskredet.

Generelt overholdes Miljøstyrelsens vejledende grænseværdi på $L_{den} = 58$ dB for boliger i de største dele af området og ved de fleste facader. Ved de facader, der ligger tæt op til Vejlands Allé, ses der overskridelser af både grænseværdien for erhverv og boliger. Det er derfor nødvendigt at opføre en støjskærm for at dæmpe støjen på facader og udendørs opholdsareal. En støjskærm vil kunne nedbringe støjniveauet på visse facader til at overholde grænseværdien for erhverv på 63 dB(A).

Støjgener fra vejtrafik på Vejlands Allé håndteres for bebyggelse og primære friarealer ved etablering af en støjskærm på 4 m mod Vejlands Allé suppleret med facadeløsninger samt passende arealdisponering.

Lokalplanen udlægger et delområde hvor der kan etableres en støjskærm, nord for alléen langs Vejlands Allé og syd for vandkanalen. Støjskærmens placering er begrænset af de fredede områder udenfor lokalplanområdet mod syd, øst og vest samt træækken langs Vejlands Allé, som ønskes bevaret, og vandkanalen.

Ved etablering af støjdemper i form af støjskærm og facadeløsninger samt arealdisponering vurderes støjpåvirkningen samlet at være mindre.

Støjpåvirkning fra virksomheder

Der er planlagt dagligvarebutik og erhverv i det sydøstlige hjørne af lokalplanområdet. For at sikre overholdelse af Miljøstyrelsens vejledende grænseværdier for støj fra virksomheder kan det være nødvendigt at varelevering foregår til en lukket varegård med absorption på indersiden af væggene. Varelevering må ikke forekomme i natperioden mellem kl. 22.00-07.00 på alle dage.

Støj fra butikker eller virksomheders faste installationer håndteres via hensigtsmæssig placering af ventilationsanlæg mv. og krav bør stilles til leverandører.

Det vurderes, at lokalplanen, som giver mulighed for etablering af erhverv, som er foreneligt med boligområder, vil indebære en ubetydelig støjpåvirkning af omgivelserne.

Beregninger af støjpåvirkning fra motocrossbanen og skydebanerne på Københavns Skytte Center og Københavns Flugtskytte Klub viser, at støjgrænserne er overholdt hhv. fra motocrossbanen og Københavns Flugtskytte Klub, men ikke for Københavns Skytte Center. Ved at etablere supplerende støjskærme på Københavns Skytte Center til en højde på op til 5 m over baneplan langs baner for pistol og riffelskydning kan støjbelastningen i lokalplanområdet reduceres til under grænseværdien.

Samlet vurderes, at lokalplanområdet ikke påvirkes væsentligt af virksomhedsstøj, og påvirkningen med virksomhedsstøj vurderes at være ubetydelig.

Miljøpåvirkning af losseplads og forurening

De kraftigt forurenede og affaldsholdige lag i lokalplanområdet er afdækket med over en meter ren jord, og der vil ikke være risiko for direkte kontakt med den forurenede jord. For at kunne udlægge arealerne til følsom arealanvendelse, herunder boliger, institution mv. er det nødvendigt at der iværksættes afbødende foranstaltninger i forhold til opsivende gasser, herunder lossepladsgassen metan og flygtige forurenende

stoffer. Der udlægges derfor yderligere ren afdækningsjord, og etableres kontrolleret afledning og rensning af gasser/stoffer samt i nødvendigt omfang yderligere sikring af bygninger med tætte membraner og ventilation.

De afbødende foranstaltninger i forhold til opstigende gasser fra det forurenede fyld, har til formål at sikre, at der ikke forekommer sundhedsmæssige påvirkninger ved færdsel/ophold og aktiviteter i området.

Bebyggelse i lokalplanområdet skal godkendes ud fra en tilladelse efter lov om forurennet jord, §8, der med udgangspunkt i dokumentation af forureningsforholdene meddeles under en række specifikke vilkår, der samlet sikrer, at den fremtidige anvendelse ikke vil indebære sundhedsmæssige risici eller skadelige påvirkninger af mennesker og miljø.

Det vurderes, at lokalplanen, som giver mulighed for etablering af følsom arealanvendelse, herunder boliger, institutioner og rekreative opholdsarealer på den tidligere losseplads, vil kunne påvirkes væsentligt som følge af risikoen for opstigende farlige og miljøfarlige stoffer fra lossepladsen. Der skal således etableres afværgeforanstaltninger i overensstemmelse med vilkår i kommunens tilladelse iht. lov om forurennet jord.

Det vurderes, at der vil være ingen/ubetydelig påvirkning, da kontaktrisikoen med den underliggende forurening vil være forhindret, ligesom påvirkningen fra evt. opsvivende gasser vil være elimineret ved gennemførelse af de nævnte afværgetiltag.

Det vurderes samlet, at der efter iværksættelse af fornødne afbødende foranstaltninger vil være en ubetydelig påvirkning af lokalplanområdets fremtidige anvendelse.

Miljøpåvirkning af overfladevand og spildevand

Vejlands Kvarter planlægges afvandet ved rensning af regnvand i muldbede og regnvandsbede samt hydraulisk forsinkelse i et centralt regnvandsbassin i de grønne korridorer mellem bebyggelserne. Ved skybrud ledes vand på veje og pladser til et bassin, der er dimensioneret, så det også kan fungere ved skybrud.

Vandet udledes til Hovedgrøften både syd og øst for bebyggelsen. Lokalplanen udlægger arealer til etablering af lavninger og bassiner til forsinkelse af overfladevand.

Ved etablering af afvandingsanlæg og arealer til opsamling og forsinkelse af regnvand og skybrudsvand i henhold til gældende normer viser beregninger, at påvirkning af Hovedgrøften vil kunne holdes på et niveau svarende til naturlig afstrømning. Gennem udledningstilladelser af overfladevand til Hovedgrøften og til det eksisterende vandhul vil det sikres, at de gældende miljøkvalitetskrav for udledning af miljøfarlige stoffer til overfladevand kan opfyldes. Desuden viser beregningerne, at afledning til Hovedgrøften ved kraftig regn vil være mindre i fremtiden end ved de nuværende forhold. Idet lokalplanen muliggør etablering af arealer til tilbageholdelse af regnvand og skybrudsvand vurderes planens påvirkning af overfladevand at være ubetydelig.

Der planlægges for et lokalplanområde med 5.200 PE spildevand (husspildevand), der ledes til renseanlæg Lynetten via eksisterende spildevandsledninger. Der skal i forlængelse af lokalplanforslaget udarbejdes et tillæg til spildevandsplanen, der fastlægger at området spildevandskloakeres.

Renseanlæg Lynetten er allerede udfordret på kapacitet, og der er planlagt en væsentlig udbygning af anlægget (Københavns Kommune, Spildevandsplan 2018). Der forventes derfor ikke problemer med rensning af spildevand fra de nye beboere og brugere af Vejlands Kvarter.

Planens påvirkning af spildevandsanlæg vurderes at være ubetydelig.

Afværgeforanstaltninger og overvågning

I tilknytning til anlægsarbejder i lokalplanområdet skal der udføres en række afbødende tiltag. I tilknytning til bygherrens videre projektering og konkrete ansøgning om anlægstilladelse, herunder nedrivning, rydning, byggemodning og afdækning af losseplads mv. skal der bl.a. iværksættes tiltag med henblik på følgende:

- Sikring af padders yngle- og rastelokaliteter
- At rydning af krat og beplantning kun sker udenfor fugles yngletid
- Sikring af støvdæmpende foranstaltninger til at imødegå påvirkning af beskyttet natur i nærområdet
- Miljøteknisk gennemgang af eksisterende bygninger før nedrivning og særskilt håndtering af affaldsfraktioner
- Plan for jordhåndtering og afdækning af losseplads samt program for afbødende foranstaltninger i relation til begrænsning af opsivende lossepladsgas (metan) og miljøfarlige og sundhedsskadelige stoffer
- Plan for håndtering og udledning af overfladevand i anlægsfasen
- Plan for afvikling af trafik til og fra området i anlægsfasen, herunder sikring af lette trafikanter
- Etablering af byggepladshegn og afskærmet belysning af byggepladsen.

Håndtering af forurenede jord reguleres af jordforeningslovens bestemmelser, og evt. nødvendig overvågning af metangas, afdampning af miljøfarlige stoffer samt nedsivning til og spredning i grundvandet heraf sker gennem det kommunale tilsyn med tilladelser givet efter denne lov.

Udledning af overfladevand reguleres efter miljøbeskyttelsesloven og tilladelse skal indhentes ved Københavns Kommune. Evt. nødvendig overvågning af vandmiljøet fastlægges i tilladelserne.

Overvågning af planens indvirkning på miljøet vil herudover ske gennem den almene kommunale kontrol med overholdelsen af byggelovens og lokalplanens bestemmelser samt kommunens tilsyn med større anlægsarbejde.

I tilknytning til den fremtidige anvendelse af lokalplanområdet efter udbygning af dette er der behov for afbødende tiltag i relation til håndtering af overfladevand, støjafskærmning, sikring af trafikkapacitet og sikkerhed samt etablering af rastelokaliteter for padder.

I tilknytning til håndtering af overfladevand sikres tilstrækkelig kapacitet til tilbageholdelse af regnvand i lokalplanområdet og det sikres, at recipientens vandførende kapacitet samt miljøkvalitetskrav ikke overskrides. I lokalplanen er der udlagt arealer til opsamling og tilbageholdelse af regnvand og skybrudsvand.

I forbindelse med byggesagsbehandlingen vil det sikres, at nødvendig støjdempering af området i relation til trafikstøj gennemføres, herunder udendørs opholdsarealer. Om nødvendigt stilles krav om støjisolering af de enkelte bygninger.

Trafikberegninger og kapacitetsberegninger viser, at kapaciteten på Vejlands Allé ved krydset Vejlands Allé og adgangsvejen til lokalplanområdet ikke er tilstrækkelig i spidstimebelastninger og at sammenbrud kan forventes. Kapaciteten på Vejlands Allé er allerede i den nuværende situation presset i spidstimerne. Med byudvikling i Ørestad, herunder Bellakvarter og Vejlands Kvarter vil der derfor være behov for udbygning af

kapaciteten på Vejlands Allé, herunder trafikafviklingen af de lette trafikanter til og fra lokalplanområdet samt adgangsvejens krydsning af supercykelstien. Københavns Kommune og By og Havn har indgået en udbygningsaftale som omfatter udbygningen af krydset Vejlands Allé og Center Boulevard. En ombygning af krydset er nødvendig, og set i sammenhæng med den samlede byudvikling og trafikudvikling i krydset, herunder adgangsvejens krydsning med supercykelstien, skal udbygningen ske under hensyntagen til de prioriteringer Københavns Kommune ønsker for trafikken i krydset.

Trafikudviklingen vil blive fulgt løbende gennem kommunens generelle trafiktællinger.

Vandkvaliteten i kanalerne vil løbende blive underlagt miljømyndighedernes tilsyn ligesom badevandskvaliteten i Københavns Havn overvåges.

Det vil i forbindelse med indhentning af tilladelse efter jordforureningsloven blive afklaret, om der er behov for overvågning af lossepladsgas som spredning af forurenende stoffer i øvre grundvand og recipient.

3 OMRÅDET OG PLANERNES FORMÅL OG INDHOLD

Lokalplan for Vejlands Kvarter og kommuneplantillæg har til formål at muliggøre et boligområde med folkeskole, daginstitutioner og detailhandel på i alt 219.000 m².

Lokalplan



Lokalplan Vejlands Kvarter. Lokalplanen omfatter det markerede areal nord for Vejlands Allé.

Området fastlægges til helårsboliger. Der kan indrettes serviceerhverv, såsom restauranter, liberale erhverv, lagerhotel, hotelvirksomhed, grundskoleundervisning og erhvervs- og fritidsundervisning. Håndværk, der er foreneligt med boliganvendelsen, kan etableres i stueetagen.

Endvidere kan der indrettes kollektive anlæg og institutioner, samt andre sociale, kulturelle- og miljømæssige servicefunktioner og mindre tekniske anlæg, som er forenelige med anvendelsen til boliger.

I det følgende gengives udvalgte kort og bestemmelser fra lokalplanen, som har særlig betydning for miljøvurdering af planens påvirkninger af omgivelserne. Der er tale om hovedstruktur, bebyggelsens placering, omfang og anvendelse samt veje, stier og beplantning.

For en nærmere beskrivelse af lokalplanens bestemmelser og retsvirkninger henvises til lokalplanen.

Lokalplanområde:	195.775 m ²	
Natur og rekreative friarealer	63.000 m ²	Lokalplanen fastlægger friarealerne ud fra bruttoetagearealet afhængigt af anvendelsen
Delområde III	14.775 m ²	Delområde III udlægges til støjskærm og stier.
Byggezoner (A, B, C)	118.000 m ²	
Bygninger (etagemeter)	219.000 m ²	Byggefelter og byrum IA, IB og IC– oversigt
Boliger	155.989 m ²	
Erhverv	5.090 m ²	
Detailhandel	3.007 m ²	
Skole	18.687 m ²	
Bilparkering	20.771 m ²	
Daginstitution	2.976 m ²	
Studiebolig	6.316 m ²	
Cykelparkering	5.194 m ²	
Renovation	360 m ²	
Naturcenter	300 m ²	

Lokalplanens hovedtal og overordnet disponering af arealanvendelsen . Ovenstående fordeling af etagemeter på specifikke anvendelser er et eksempel. Det overordnede areal, der beregnes ud fra er 219.000 m², og fordelingen på specifikke anvendelser kan justeres.

Byggefelt A: 5 – 6 etager, B: Nedtrapning 5 – 2 etager, C: Højest 1 bebyggelse i højst 3 etager.








Bygninger må opføres med en højde på maks. 24 m inklusive tagopbygning/-form, men eksklusive trappetårne og teknik, tagterrasser, opbygning til beplantede tagflader samt solceller.

Boliger placeres i åbne og variable karréstrukturer. Bygninger i boligkarréer aftrappes udefter, fra 6 til højst 3 etager.

- Bygninger i 1 etage - - maks. 4 m ekskl. tag
- Bygninger i 2 etager - - maks. 8 m ekskl. tag
- Bygninger i 3 etager - - maks. 12 m ekskl. tag
- Bygninger i 4 etager - - maks. 16 m ekskl. tag
- Bygninger i 5 etager - - maks. 22 m inkl. tag
- Bygninger i 6 etager - - maks. 24 m inkl. tag

Parkering, hotel/erhverv, plejehjem og skole placeres nær adgangsvejen til lokalplanområdet fra Vejlands Alle. Byggefelt for skole (Delområde II) reguleres i separat lokalplan.



- | | |
|--|---|
|  Område, hvor der skal plantes min. antal træer |  Områdeafgrænsning |
|  Bevaringsværdigt træ |  Grænse mellem delområder |
|  Bevaringsværdig beplantning |  Matrikelskel |
| |  Eksisterende bygning |
| |  Byggefelt |

Lokalplanen angiver at der skal plantes i alt 279 stk. nye træer.

Kommuneplantillæg

I Kommuneplan 2019 er området udlagt til et område til boliger med den særlige bemærkning, at området må rumme en samlet bebyggelse på 219.000 m² inklusiv etageareal i parkeringshuse. Heraf kan op til

20.000 m² lokalplanplanlægges til skole med tilhørende funktioner. Idet lokalplanen også giver mulighed for detailhandel samt serviceerhverv skal der udarbejdes et tillæg til kommuneplanen. Ændring af kommuneplanen sker i form af et tillæg til den gældende kommuneplan i tilknytning til det fremlagte lokalplanforslag.

Københavns kommune har udarbejdet et kommuneplantillæg som tilvejebringer grundlaget for at kunne lokalplanlægge for lokale butikker i Vejlands Kvarter og for at kunne lokalplanlægge for en mere varieret by end muliggjort med den hidtidige kommuneplanramme. Den samlede byggemulighed fastholdes til maks. 219.000 m² etageareal som aftalt i forbindelse med Københavns Kommunes Budget19.



Kommuneplantillæg. Tillægget omfatter det rødt markerede område. Området er sammenfaldende med afgrænsningen af rammeområde R19.B.10.61 (Kommuneplan 2019) og med delområde I og II i lokalplanen. Tillægget omfatter ikke delområde III i lokalplanen, som fortsat er omfattet af de gældende rammeområder R19.O.10.33 og R19.O.10.34

Mulighed for variation og funktionel diversitet

Den hidtidige 'særlige bestemmelse' (stjernebemærkning) for Vejlands Kvarter (B4*-rammen) i Kommuneplan 2019 har fastlagt, at der ud af områdets samlede rumlighed kan lokalplanlægges for en skole på i alt 20.000 m² etageareal inklusiv tilhørende funktioner. For at skabe yderligere variation og funktionel diversitet foreslås at justere den 'særlige bestemmelse', så der ud af den samlede rumlighed på i alt 219.000 m² etageareal tilsvarende gives mulighed for op til 20.000 m² etageareal serviceerhverv, herunder hotel, samt lagerhotel samt at erhverv kan placeres over stueetagen.

Mulighed for butikker til nær dagligvareforsyning

På baggrund af masterplanen for området foreslås, at der i den sydlige enklave nærmest vejadgangen til området ved Vejlands Allé gives mulighed for butikker til gavn for beboerne i området. Dette i form af et nyt 'lokalcenter' med maksimalt 3.000 m² bruttoetageareal detailhandel. Dagligvarebutikker kan have et bruttoetageareal på maks. 1.200 m² og udvalgsvarebutikker kan have et bruttoetageareal på maks. 500 m².

Kommuneplantillægget fastlægger at:

- Området er omfattet af rækkefølgebemærkelser.
- Området må rumme en samlet bebyggelse på 219.000 m² inklusive etageareal i parkeringshuse.
- Der kan lokalplanlægges for en grundskole med tilhørende funktioner med et etageareal på maksimalt 20.000 m².
- Der kan lokalplanlægges for serviceerhverv, herunder hotel, samt lagerhotel med et samlet etageareal på maksimalt 20.000 m². Erhverv kan placeres over stueetagen.
- Der fastlægges en ny detailhandelsramme, lokalcenter Vejlands Kvarter. Inden for lokalcenteret kan med lokalplan gives mulighed for et samlet bruttoetageareal til detailhandel på maks. 3.000 m².
- Dagligvarebutikker kan have et bruttoetageareal på maks. 1.200 m² og udvalgsvarebutikker kan have et bruttoetageareal på maks. 500 m².

Udenfor lokalcenteret kan med lokalplanen gives mulighed for et samlet bruttoetageareal til detailhandel på maks. 500 m². Der kan i hver af de to enklaver ud mod byrum B og C gives mulighed for enkeltstående butikker til lokalområdets forsyning med et bruttoetageareal på maks. 200 m² (dagligvare/udvalgsvare).

Alternativer

I tilknytning til udarbejdelse af lokalplanen er der ikke arbejdet med alternative planforslag. Der er arbejdet med alternativer i form af flere projektforslag indenfor rammerne af lokalplanforslaget. Det forslag, der bliver underkastet en miljøvurdering, er det viderebearbejdede vinderprojekt fra den udskrevne arkitekt-konkurrence for området. Grundlaget er således fastlagt til det konkrete lokalplanområde og rammeområde i kommuneplanen, og bygherren har ikke overvejet og undersøgt alternativer hertil.

Den overordnede ændring af området fra ubebygget naturområde og eksisterende vandrehjem med parkering og med planer om campingplads, til boligområde, er allerede besluttet, og denne ændring medfører miljømæssige påvirkninger af området som beskrives i denne miljørapport.

0-alternativet

0-alternativet omfatter en beskrivelse af konsekvenserne i den situation, som vil være i fremtiden, hvis lokalplanen for Vejlands Kvarter ikke vedtages. 0-alternativet anvendes som sammenligningsgrundlag i miljøvurderingen.

For hver af de faglige emner, der belyses, vurderes påvirkninger i forhold til de eksisterende forhold. Hvis der er viden om en fremtidig planlagt situation "fremskrives" til en referencesituation, der kan forekomme

for det aktuelle fagemne, når byggeriet tages i drift. For vurdering af trafik, luftforurening og støj er 0-alternativet den eksisterende tilstand fremskrevet til tilstanden i 2035, hvor bygherre forventer, at området vil kunne være fuldt udbygget.

0-alternativet er den mest sandsynlige udvikling, hvis lokalplanen ikke vedtages.

En fastholdelse af de nuværende planlægningsrammer vil sandsynligvis medføre, at området midlertidigt vil henligge som i dag med et vandrehjem, indtil grundejer er klar til at fremsættes et nyt ønske om lokalplan for et andet projekt med tilsvarende omfang (219.000 m² etageareal, jf. bemærkningerne til lov om erstatning for Ørestad Fælled Kvarter). Den gældende lokalplan for campingområdet kan ikke udnyttes i forhold til ændret arealanvendelse, da den ikke er i overensstemmelse med lov om Metroselskabet I/S og Udviklingselskabet By & Havn I/S (Erstatning for udvikling af Ørestad Fælled Kvarter) lov nr. 275 af 26. marts 2019.

4 FORHOLD TIL ANDEN PLANLÆGNING

Lov om erstatning for udvikling af Ørestad Fælled Kvarter

Forud for igangsættelsen af udviklingen af Vejlands Kvarter vedtog Folketinget lov om erstatning for udvikling af Ørestad Fælled Kvarter, lov nr. 275 af 26. marts 2019. Loven trådte i kraft den 1. april 2019 og åbnede op for byudvikling af Vejlands Kvarter. Lovændringen betød samtidig, at området øst for lokalplanområdet kan fredes.

Loven regulerer, at arealet får status af byzone og at tidligere fredningsafgørelse samt beskyttelse i henhold til naturbeskyttelseslovens § 3 ikke gælder for arealet. Arealet udgår desuden af Den Grønne Kile i landsplandirektiv for hovedstadsområdets planlægning (Fingerplanen).

Københavns Kommune har den 26. juni 2019 fremsat et forslag til en ændret og udvidet fredning på Amager Fælled. Forslaget omfatter såvel arealerne omfattet af den gældende fredning (jf. Naturklagenævnets afgørelse af 7. juli 1994), som ændret ved lov nr. 275 af 26. marts 2019, som nye arealer.

Den sydvestlige del af Amager Fælled, herunder arealer vest og syd for lokalplanområdet, indgår fortsat i fredningen af Kalvebod Fælled.

EU-direktiver

Miljøvurderingsloven implementerer EU's VVM-direktiv og EU's direktiv om vurdering af bestemte planers og programmers indvirkning på miljøet i dansk lovgivning. Københavns Kommune er planmyndighed for lokalplanprocessen og miljøvurdering af planforslaget. Koordineret med planprocessen udarbejdes en miljøkonsekvensvurdering (VVM) af et projektforslag til anlæg og bebyggelse i lokalplanområdet. I miljøkonsekvensvurderingen inddrages rydning af arealet og nedrivning af eksisterende bygninger, afdækning af lossepladsfyld og gennemførelse af en række foranstaltninger i tilknytning til anlægsarbejderne og i tilknytning til projektets varige drift efter området er udbygget og taget i anvendelse. Miljøkonsekvensvurderingen af projektet udarbejdes på baggrund af en række faglige udredninger, hvor projektets påvirkninger af miljøet beskrives og vurderes. Københavns Kommune er også myndighed for VVM-tilladelse til projektet. VVM miljøkonsekvensvurdering og tilladelse vil danne grundlag for en række tilladelser, som projektet skal indhente i henhold til anden lovgivning.

EU's Vandrammedirektiv er implementeret i Statens Vandplaner og Vandområdeplaner. Vandområdeplanerne fastlægger miljømål for vandområderne, dvs. overfladevand i form af vandløb og søer samt havområder og grundvand. Lokalplanen skal således være i overensstemmelse med de fastlagte miljømål. Der er ikke målsatte vandløb og søer på Amager. Overfladevand fra lokalplanområdet afledes via en grøft øst for området og syd for området langs Vejlands Allé til Københavns Havn umiddelbart nord for Slusen ved Sjællandsbroen. Københavns Havn, Sydhavnen, er en del af vandområde Nordlige Øresund, som er målsat til et *godt økologisk potentiale*. Afledningen af overfladevand skal ske under hensyn til Vandområdeplanens målsætning for vandområdet og desuden under hensyn til miljøkvalitetskrav for udledning af miljøfarlige stoffer til fersk overfladevand.

Iht. EU's Habitatdirektiv er der på nationalt plan udpeget en række habitatområder, herunder Natura 2000-område nr. 143 Vestamager og havet syd for som består af Habitatområde H127 og Fuglebeskyttelsesområde F111. Lokalplanområdet omfatter ikke naturtyper og fuglearter som er optaget på habitatområdets udpegningsgrundlag. Det vurderes, at lokalplanen ikke vil indebære en væsentlig påvirkning af arter og naturtyper på udpegningsgrundlaget for habitatområdet og fuglebeskyttelsesområdet, idet afstanden er ca. 1 km, og der er ikke identificeret mulighed for direkte eller indirekte væsentlige påvirkninger, eksempelvis emissioner via luften og udledning til vandområder med hydraulisk kontakt til Natura 2000-området.

Iht. EU's Oversvømmelsesdirektiv er Køge Bugt og dele af Amager og Københavns Havn identificeret af Kystdirektoratet som et risikoområde mht. oversvømmelse ved stormflod. Københavns Kommune skal udarbejde en strategi og handleplan (risikostyringsplan) for håndtering af oversvømmelser i risikoområdet, som senest skal vedtages oktober 2021 efter 6 mdr. offentlig høring. Den sydlige del af lokalplanområdets adgangsvej, Vejlands Allé og tilslutningen herfra til lokalplanområdet er omfattet af risikoområdet.

Statslig og regional planlægning

Med vedtagelsen af Lov nr. 275 af 26. marts 2019, jf. ovenfor, er lokalplanområdet beliggende i byzone og er derfor ikke omfattet af kystnærhedszonen. Lokalplanområdet ligger i den kystnære del af byzonen, men er ikke synligt fra kysten og inderhavnen og vil derfor ikke påvirke den kystnære del af byzonen.

I Fingerplanen (2019) er lokalplanområdet beliggende i det indre storbyområde, mens de omgivende arealer er beliggende i Indre Grøn Kile. Med vedtagelsen af lov nr. 275 af 26. marts 2019 er området udgået af Fingerplanens Grønne Kile.

Kommuneplan 2019

I Kommuneplan 2019 er Vejlands Kvarter omfattet af kommuneplanramme R.19.B.10.61 som boligområde. Områderne rundt om lokalplanområdet er udpeget som 'områder til fritidsområder'.

Da der også ønskes dagligvarehandel i området samt serviceerhverv, skal der udarbejdes et tillæg til kommuneplanen.

Københavns Kommune har vedtaget en række målsætninger frem til 2025 på miljøområdet (Fællesskab København).

Borgerrepræsentationen har den vision, at København er CO2-neutral i 2025. Målet skal nås gennem en række konkrete initiativer, som fremgår af Københavns Klimaplan, herunder nedstående:

- Flere cykelstier og grønne cykelruter skal få flere til at cykle
- Parkeringsbegrænsninger skal fremme den kollektive trafik
- En tæt by skal mindske transportbehovet
- Nye byområder skal udpeges til lavenergiområder

Herudover ønsker kommunen gennem flere grønne områder, grønne tage og forsinkelse af regnvand at sikre byen mod det vejr, der er en konsekvens af klimaforandringerne.

København skal være en grønnere by. Det handler om at muliggøre flere gadetræer, flere grønne byrum, grønne facader, flere taghaver eller grønne tage og om at skabe incitamenter til at bruge grønne elementer på nye måder. Bynatur er et samlet begreb, der dækker over alle byens naturområder, parker, kirkegårde, grønne byrum, grønne gader, søer og vandløb samt alle dyr og vækster, som lever i byen.

For at sikre dette har Københavns Kommune vedtaget en strategi for 'Bynatur i København'. Med denne strategi ønsker kommunen at skabe mere bynatur i København og at forbedre kvaliteten af bynatur i København.

Med lokalplanens bestemmelser er der taget hensyn til disse miljømål.

Lokalplaner

Det meste af lokalplanområdet har ind til nu været omfattet af lokalplan 540, Campingplads på Amager Fælled. Med lokalplan for Vejlands Kvarter og planlovens §33 ophæves lokalplan 540.

Københavns Borgerrepræsentation har vedtaget lokalplan 571 for Kvarteret ved Bella Center II syd for Vejlands Allé. Området kan bebygges med karreer i 3 til 6 etager og punktvis højere bygninger. I den nordlige del af området, ved Ørestads Boulevard, kan opføres et bolighøjhus på ca. 25 etager. Derudover indgår den første etape af erhvervsbebyggelse mod Vejlands Allé i lokalplanen. Området fastlægges dels til helårsboliger, hvor der endvidere kan indrettes serviceerhverv såsom butikker, restauranter, liberale erhverv, og erhvervs- og fritidsundervisning samt håndværk og dels til serviceerhverv, såsom administration, liberale erhverv, butikker, restauranter, hoteller, erhvervs- og fritidsundervisning, grundskoleundervisning samt håndværk og andre virksomheder, der kan indpasses i området.

Spildevandsplan

I forlængelse af kommuneplantillæg og lokalplan for Vejlands Kvarter skal der udarbejdes et tillæg til Spildevandsplanen, som fastlægger spildevandskloakering af lokalplanområdet.

5 MILJØMÆSSIGE KONSEKVENSER

Metoder

I miljøvurderingen af de udvalgte temaer, som Københavns Kommune har udpeget, foretages vurderingen ved at sammenholde de eksisterende forhold med de fremtidige forhold.

De eksisterende forhold beskrives ud fra foreliggende oplysninger indhentet fra offentligt tilgængelige databaser, kort, besigtigelser, relevante dokumenter og undersøgelser. I nogle af de faglige temaer, herunder trafik, støj, klimarelaterede forhold og nærområder, hvor en udvikling kan forventes at finde sted uanset planens vedtagelse, er de eksisterende forhold fremskrevet til en situation i 2035.

De fremtidige forhold beskrives ud fra planforslaget, herunder placering og udstrækning, arealanvendelsen, adgangsveje og planens bestemmelser vedr. bebyggelsens omfang og karakter. Det forventes, at området vil kunne tages i brug i henhold til planen i 2030.

Miljøvurderingerne er foretaget på baggrund af en metodik, som sikrer, at vurdering af miljøpåvirkningerne er baseret på specifikke termer for at øge gennemsigtigheden af de udførte miljøvurderinger. Påvirkninger vil blive omtalt som væsentlige, moderate, mindre og ubetydelige i henhold til nedenstående:

- Ingen/ubetydelig påvirkning: Planen forventes ikke at have nogen påvirkning af miljøet, eller påvirkningerne anses som så små, at der ikke skal tages højde for disse ved gennemførelse af planen.
- Mindre påvirkning: Planen vil indebære en mindre påvirkning, som kan få begrænsede konsekvenser for det omgivende miljø. Der vurderes ikke behov for afværgetiltag.
- Moderat påvirkning: Planen vil indebære en moderat påvirkning, som kan få ikke uvæsentlige konsekvenser for det omgivende miljø. En moderat påvirkning vil ikke være i strid med gældende miljøkrav, og der vurderes ikke behov for afværgetiltag.
- Væsentlig påvirkning: Planen vil indebære en væsentlig påvirkning, som vurderes at få betydelige konsekvenser for det omgivende miljø. Gældende målsætninger og forskrifter vil kunne overskrides. Muligheder for at ændre planen bør undersøges eller der skal så vidt muligt gennemføres afværgetiltag i projektet, sådan at målsætninger og forskrifter kan opfyldes.

I nogle tilfælde, hvor der er tale om væsentlige påvirkninger, gennemføres der afværgeforanstaltninger, sådan at fastlagte miljømål kan opfyldes, eksempelvis støjkrav, krav til udledning af miljøfremmede stoffer til overfladevand, jordkvalitetskrav m.fl. Efter gennemførelsen af afværgeforanstaltningerne vil der ikke være tale om en væsentlig miljøpåvirkning.

I andre tilfælde, eksempelvis landskabelig påvirkning, kan der ikke altid gennemføres afværgeforanstaltninger, der neutraliserer væsentlige miljøpåvirkninger. I sådanne tilfælde vil der være tale om en varig og væsentlig påvirkning.

Landskab og arkitektur

Placering af et nyt byområde på fælleden vil kunne påvirke de landskabelige forhold samt det visuelle udtryk og indkig til Københavns skyline.

Eksisterende forhold

Lokalplanområdet udgør en del af Amager Fælled. Lokalplanområdet er i modsætning til den øvrige del af fælleden udlagt som byzone og indgår ikke i den Grønne Kile. Lokalplanområdet omfatter ikke arealer som er fredede eller arealer, hvor der er fredningsforslag, men er omkranset heraf.

Området var op til ca. år 1900 et lavvandet havområde, med kystlinjen beliggende i områdets østligste del. Opfyldningen startede omkring år 1900 ved Islands Brygge og fra 1958 tog opfyldningen fart. Der blev både kørt overskudsjord og husholdningsaffald, byggeaffald samt kemikalieaffald til området og opfyldningen var slut i 1974. I 1975 blev overfladen på lossepladsen dækket med jord. Ud fra det nuværende terræn vurderes det, at der er kørt mellem 3 og godt 6 meter affald ud indenfor området.

Ammunitionsrydning på Amager Fælled blev udført i starten af nullerne (Københavns Kommune, luftfoto 2001).

I 2010-11 blev der tilført et yderligere lag jord på overfladen i hele området med undtagelse af der hvor vandrehjemmet ligger og den nordøstlige del der i dag er bevokset med krat. Der blev tilført råjord. Ved samme lejlighed blev adgangsvej til vandrehjemmet fra Artillerivej nedlagt og indkørsel fra Vejlands Allé etableret.

I 2016 blev arealet omkring vandrehjemmet lokalplanlagt som campingplads (lokalplan 540).

Efter lossepladsen blev lukket, har naturen til en vis grad kunnet udvikle sig frit. I det nordøstlige hjørne af lokalplanområdet er der en mindre klynge af lavere krat og lav træbevoksning. Herudover fremtræder området som en stor, åben græsklædt slette, hvor man mod nord kan se til tre høje, der ligger centralt på fælleden.

Lokalplanens område, hvor der kan bygges omfatter 18,1 ha ink. 6,3 ha til natur og friareal. Herudover er der et areal på 1,4 ha, hvor der muliggøres en støjskærm mv. I alt udgør lokalplanområdet ud af Amager Fælleds samlede ubebyggede areal på ca. 235 ha, svarende til ca. 8 %. Amager Fælled har som en grøn kile en kølende effekt i forhold til byområderne i Amager Bro og indre København. En analyse udført i tilknytning udarbejdelsen af Kommuneplan 2019 viser, at ca. 47 % af København er dækket af vegetation. Helt overordnet viser analysen, at de tætbyggede brokvarterer og Indre By har et lavt vegetationsdække. De offentlige tilgængelige grønne områder har et samlet areal på ca. 2.200 ha, svarende til ca. 25 % af byens areal.

Amager Fælled eksklusiv lokalplanområdet indgår i Fingerplanens Grønne Kiler. De grønne kiler har som hovedformål at tilgodese behovet for det almene friluftsliv, hvilket indebærer, at mulighederne for offentlig adgang og ophold har højeste prioritet. Udgangspunktet er, at de grønne kilers rekreative anvendelse og landskabets oplevesværdi ikke forringes af dominerende anlæg.

Plantedækket på Amager Fælled udgøres af en mosaik af åbne græsklædte partier og krat. Dele af Amager Fælled er omfattet af naturbeskyttelseslovens §3, herunder overdrev, moser og søer.

Mens Amager Fælled i al væsentlighed er menneskeskabt, er de eksisterende naturområder øst for Vejlands Kvarter, og navnlig resterne af de gamle strandenge, relativt autentiske. Man finder fortsat en flora og fauna, som er særegen for strandenge, men den fortsatte udvaskning af saltaflejringer fra tidligere

tiders oversvømmelser har gjort engene mere ferske, og mange planter knyttet til ferske enge er derfor indvandret.

Mod syd - sydvest er der landskabsmæssigt kontakt fra Amager Fælled til Kalvebod Fælled, idet de betydelige vejanlæg syd for Amager Fælled og den internationale golfbane Royal Golf Center i den nordlige del af Kalvebod Fælled ikke udgør en visuel barriere for oplevelsen af det åbne og vidtstrakte landskab.

Langs den sydlige del af fælleden mod vest findes haveboligområder ved Artillerivej.

En række byområder omkranser Amager Fælled og afgrænser det åbne, flade landskab i en bymæssig kontekst mod vest (Islands Brygge), nord (Ørestad Nord og DR Byen) og øst (Sundbyvester og Sundby).

Mod sydøst er Bellakvarter i Ørestad City nærmeste byområde og nabo til Vejlands Kvarter. I januar 2019 er lokalplan 571 vedtaget for udbygning af Bella Center II. Bellakvarter udvikles med beboelse, handeleggader, caféliv, kontorer og daginstitutioner. Langs med Vejlands Allé bygges højt, op til 12 etager, som nabo til Bella Sky hotel på 24 etager. I området gives mulighed for et højhusprojekt på op til 75 meter på hjørnet mellem Ørestad Boulevard og Vejlands Allé samt andre punktvis høje bygninger. Bellakvarter trafikbetjenes delvist via samme kryds, som trafikbetjener Vejlands Kvarter.

Ørestad City ligger syd for Vejlands Allé, hvor de dominerende byggerier er Bella Center udstillings- og kongrescenter samt Bella Sky hotel. Ørestad City indeholder bl.a. de velkendte urbane kanaler som kendetegn, og med større erhvervs- og administrationsbyggerier. Den sydligere del af Ørestad City rummer ud over boligbebyggelser også en væsentlig del erhverv, Field's storcenter, Ørestad skole og bibliotek, samt Ørestad Gymnasium.

Syd for Vejlands Kvarter og vest for Bellakvarter ligger den internationale golfbane Royal Golf Center. Området dækker ca. 108 ha i den nordlige del af Kalvebod Fælled. En mindre del af området er endvidere omfattet af Naturbeskyttelseslovens §3 (strandeng).

Arealet, der omfatter Vejlands Kvarter, blev som en del af Amager Fælled og Kalvebod-kilen omfattet af fredninger i starten af 1990'erne. Med lov nr. 275, der trådte i kraft den 1. april 2019, blev de fredede erstatningsarealer for Ørestad Fælled Kvarter, der også omfatter Vejlands Kvarter, affredet med henblik på byudvikling i området. Lokalplanområdet er således omkranset af fredninger eller forslag til fredning.

Der er ingen landskabelige, geologiske eller kulturhistoriske udpegninger indenfor lokalplanområdet. Der er ligeledes ingen fredede fortidsminder eller beskyttelseslinjer indenfor lokalplanområdet.

Der er ingen kendte arkæologiske fund (fund og fortidsminder) eller andre kulturarvsværdier i området, og med områdets historie er der heller ingen forventning om, at der kan være kulturarv i området.

Miljøpåvirkning af landskab

Placering af Vejlands Kvarter og et nyt byområde på Amager Fælled vil påvirke de landskabelige forhold samt indkig til Københavns skyline i forskellig grad afhængigt af hvilken geografisk position og afstand man befinder sig i.

Henning Larsen har udarbejdet visualiseringer, der er udført på baggrund af, at der er taget billeder med kamera fra de udvalgte standpunkter af den eksisterende kontekst. Efterfølgende er et kamera matchet i den digitale 3d model med samme placering og zoom. Photoshop er dernæst anvendt til at sammenflette den digitale model (rendering) med billedet fra konteksten.

Visualiseringerne skal betragtes som eksempler på den fremtidige bebyggelse med en udformning indenfor de fastlagte rammer i lokalplanen. Der kan således forekomme afvigelser med hensyn til f.eks. tagtyper, facader, beplantning mv.

Der er i samråd med Københavns Kommune udvalgt 7 fotostandpunkter, hvor de visuelle forhold vurderes at være relevante og repræsentative for en vurdering af bebyggelsens visuelle påvirkninger af landskabet, dvs. hvor der færdes mennesker og hvor der er offentlig adgang.

Nedenstående Figur 11.1 angiver de udvalgte fotostandpunkter 1 - 7. I det følgende gennemgås visualiseringer af projektet i de 7 udvalgte positioner, hvorefter påvirkningerne sammenfattes i en mere overordnet beskrivelse.



Figur 11.1. Fotostandpunkter.

Visualiseringerne gengives her i et lille format og reduceret kvalitet. Der henvises til særskilt dokument som vedlægges miljørapporten som bilag, hvor visualiseringerne kan ses i JPG billedformat med højere opløsning. Den interesserede læser opfordres hermed til at studere visualiseringerne i den højere kvalitet.

Planens visuelle påvirkninger vil i høj grad opleves individuelt. For nogle vil en påvirkning, der her karakteriseres som ubetydelig eller moderat, måske blive opfattet som en væsentlig eller mindre påvirkning.

En væsentlig påvirkning vil ikke nødvendigvis være negativ, men afspejler, at bebyggelsen er markant og tilstedeværende og derved ændrer landskabets karakter.

I de følgende vurderinger af landskabspåvirkningen er der lagt vægt på kontrast, struktur, perspektiv og rum ud fra faktuelle forhold, som visualiseringerne tydeliggør og konkretiserer. Det er derved forsøgt at gøre vurderingerne indbyrdes relative.

01 DR-byen Metrostation



Eksisterende



Visualisering. Projektet ses i horisonten th. for Bella Sky.

Afstanden til projektet er ca. 1,7 km. Som følge af afstand, højde og vinkel vurderes projektets påvirkning af landskabet at være mindre.

02 Sundby Metrostation



Eksisterende



Visualisering

Afstanden til projektet er ca. 525 m. Bebyggelsen ses tydeligt i landskabet, men som følge af afstanden ændres landskabsoplevelsen ikke grundlæggende, idet terrænvariationer og variation i vegetationstyper dæmper kontrasten til byggeriets tilstedeværelse i det åbne landskab. Men landskabsrummet, horisonten og perspektivet begrænses af bebyggelsen.

Det vurderes, at den landskabelige påvirkning er væsentlig.

03 Ørestad Boulevard



Eksisterende



Visualisering.

Afstanden til projektet er ca. 450 m. Bebyggelsen ses tydeligt i landskabet. Landskabsoplevelsen ændres og landskabsrummet bliver afgrænset af byggeriet, som står i kontrast til den skarpe og frie horisont.

Det vurderes at den landskabelige påvirkning er væsentlig.

04 Golfbanen



Eksisterende



Visualisering

Afstanden til projektet er ca. 250 m. Bebyggelsen fremtræder tydeligt i landskabet og dominerer landskabsoplevelsen, som ændres, idet rummet i højere grad afsluttes. Byggeriet vil give stedet en anden karakter, fra et mere åbent eller uafsluttet sted til et afgrænset område.

Det vurderes, at den landskabelige påvirkning er væsentlig.

05 Vejlands Allé/Center Boulevard



Eksisterende



Visualisering

Afstanden til byggeriet er ca. 75 meter. Stedet omdannes og ændrer grundlæggende karakter, fra et arkitektonisk udefineret område til et markant byggeri. Byggeriet vil indgå i definitionen af gaderummet, hvor trafikkrødset viser en vej ind i et bebygget område.

Fra positioner ved terræn i området ved krydset Vejlands Allé og Ørestads Boulevard samt arealer ved Bellacentret vil bebyggelse på op til 6 etager i lokalplanområdet, herunder bygningerne langs Vejlands Allé, delvist afskærme den visuelle kontakt til Amager Fælled. Grundet afstanden og det flade terræn hindrer den eksisterende lave bevoksning langs Vejlands Allé en oplevelse af kontakt til de åbne arealer på Fælleden ved færdsel og ophold på terræn ved det nævnte kryds.

Påvirkningen vurderes at være væsentlig.

06 Artillerivej



Eksisterende



Visualisering

Afstanden til byggeriet er ca. 300 meter. Stedet ændrer karakter og byggeriet vil afgrænse landskabsrummet, som her ændres fra en oplevelse af et ubegrænset perspektiv til et lukket/afgrænset landskab og dermed et landskabsrum som afgrænses af en tæt og relativt høj bystruktur.

Påvirkningen vurderes at være væsentlig.

07 Amager Fælled, Bjerget.



Eksisterende



Visualisering

Afstanden til byggeriet er ca. 150 meter. Byggeriet vil begrænse og stå tydeligt i landskabsrummet, og oplevelsen af at være på afstand af byen ændres til at være i et bynært landskab. Oplevelsen af at "være i naturen" anfægtes ved, at stedet ændrer karakter, idet byen rykker tæt på. Byggeriet fremstår som en samlet, men ikke som en lukket formation, og bebyggelsesstrukturen giver strukturelle variationer som til en vis grad repeterer variationer i det eksisterende landskabs mosaik af åbne græsklædte partier, krat, solitære træer samt lavninger. Men landskabets sarte kontrast mellem varieret bevoksning og terræn til venstre for vejen til den flade og åbne karakter til højre for vejen (stien), bliver overdøvet af bebyggelsens tilstedeværelse i landskabet.

Vejlands Kvarter er ikke omfattet af Fingerplanens Grønne Kiler, men fotostandpunktet er beliggende på Amager Fælled, som indgår i Fingerplanens Grønne Kiler. De grønne kiler har som hovedformål at tilgodese behovet for det almene friluftsliv, hvilket indebærer, at mulighederne for offentlig adgang og ophold har højeste prioritet. I Fingerplanen er udgangspunktet, at de grønne kilers rekreative anvendelse og landskabets oplevelsesværdi ikke forringes af dominerende anlæg.

Det vurderes, at påvirkningen af landskabet set fra positioner på de åbne dele af Amager Fælled vil være væsentlig, dog afhængigt af positionens afstand til området.

Miljøpåvirkning af arealer og varmeophobning.

Lokalplanens område, hvor der kan bygges omfatter 18,1 ha ink. 6,3 ha til natur og friareal. Herudover er der et areal på 1,4 ha, hvor der muliggøres en støjskærm mv. I alt udgør lokalplanområdet ud af Amager

Fælleds samlede ubebyggede areal på ca. 235 ha, svarende til ca. 8 %. Amager Fælled har som en grøn kile en kølende effekt i forhold til byområderne i Amager Bro og indre København. En analyse udført i tilknytning udarbejdelsen af Kommuneplan 2019 viser, at ca. 47 % af København er dækket af vegetation. Helt overordnet viser analysen at de tætbebyggede brokvarterer og Indre By har et lavt vegetationsdække. De offentlige tilgængelige grønne områder har et samlet areal på ca. 2.200 ha, svarende til ca. 25 % af byens areal.

Varmeophobning i byområder og varmeafgivelse til luften skyldes bl.a. trafik, energitab fra bygningsopvarmning samt ophobning af varme via tage, bygninger og veje mv. Den ophobede varme afgives efterfølgende til luften, typisk om natten. Grønne områder og vandområder modvirker varmeophobning.

Lokalplanen udlægger ca. 40 % af lokalplanens areal til grønne områder og friarealer, inkl. delområde III, som udlægges til støjskærme og sti. I byggezonerne i delområde I (A, B og C) vil der i henhold til lokalplanen være mulighed for op til 20 % dækning med grønne tage, og der etableres grønne gårdrum, regnbede, kantzoner og plantes 279 nye træer. Det eksisterende vandhul bevares i sin nuværende udstrækning.

Lokalplanen disponerer arealanvendelsen således, at trafik ind i området begrænses, og parkering sker hovedsageligt i nærheden af adgangsvejen til lokalplanområdet samt i parkeringshuse i de enkelte byrum.

Det vurderes, at lokalplanen ikke vil indebære et væsentligt bidrag til varmeophobning i København, og set i forhold til de eksisterende forhold vurderes planen at indebære en ubetydelig påvirkning mht. varmeophobning.

Grønne områder og natur

Eksisterende forhold

Tidligere fredningsafgørelse samt beskyttelse i henhold til naturbeskyttelseslovens § 3 gælder ikke for lokalplanområdet efter vedtagelse af lov om Metroselskabet I/S og Udviklingsselskabet By & Havn I/S (Erstatning for udvikling af Ørestad Fælled Kvarter), lov nr. 275 af 26. marts 2019. Med loven udgår arealet desuden af Den Grønne Kile, jvf. Landsplandirektiv for hovedstadsområdet planlægning (Fingerplanen).

Lokalplanområdet er beliggende cirka 1 km nord for fuglebeskyttelsesområdet og Habitatområdet Vestamager og havet syd for (SPA 111 og SAC 127).

Lokalplanområdet udgøres af et lysåbent areal, et mindre bevokset areal med krat samt en del af et vandhul, der tørrer ud i tørre somre.

Den del af vandhullet, der ligger indenfor lokalplanområdet, er som følge af "Lov om ændring af lov om Metroselskabet I/S og Udviklingsselskabet By & Havn I/S (Erstatning for udvikling af Ørestad Fælled Kvarter), Lov nr. 275 af 26. marts 2019, ikke omfattet af Naturbeskyttelseslovens §3, men opfylder de almindelige krav til §3 beskyttelse. Den vestlige del af vandhullet, som ikke er inkluderet i lokalplanområdet, er forsat omfattet af naturbeskyttelseslovens §3. Der er en relativt begrænset flora i vandhullet domineret af almindelig vandranunkel og en bredzone med pilebuske og rørsumpvegetation med bl.a. tagrør, lyse-siv, almindelig sumpstrå og strandkogleaks. Med lokalplanen vil overfladevand fra store dele af området afledes til vandhullet, og der skal indhentes udledningstilladelse hertil. I tilknytning til udledningstilladelsen fastlægges relevante vilkår. Hvis en ændring af den østlige del af vandhullet, som ikke længere er beskyttet af naturbeskyttelsesloven, indebærer en væsentlig påvirkning af tilstanden i den vestlige del af vandhullet, som forsat er omfattet af §3 beskyttelsen, skal der indhentes en dispensation hertil ved Københavns Kommune.

De lysåbne områder har karakter af overdrev, med enkelte typiske overdrevsarter, men opfylder ikke de almindelige krav for biologisk at kunne betegnes som et overdrev, jf. Vejledning om Naturbeskyttelseslovens § 3-beskyttede naturtyper (Miljøstyrelsen 2019).

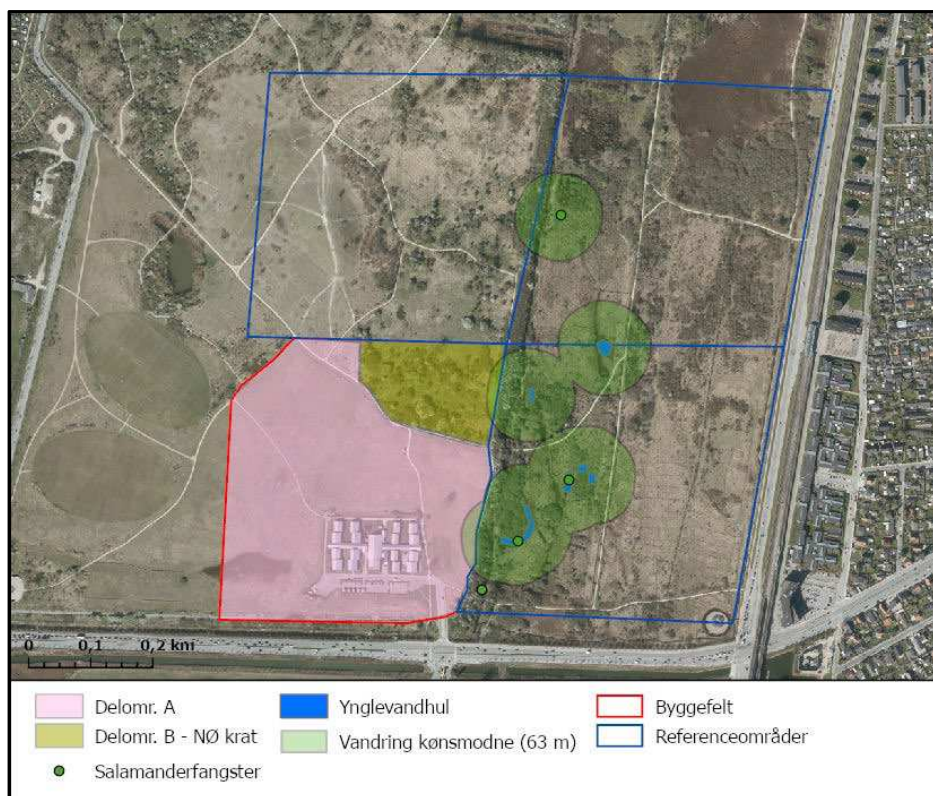
Krattet har en længere kontinuitet end de lysåbne dele, da denne del af den tidligere losseplads ikke blev berørt ved påfyldning af råjord omkring 2010. Krattet har præg af et tørt ruderat med næringsrig jordbund. Der er en del plantearter, der alle er almindelige og enkelte invasive arter.

Der er ikke kendskab til forekomst af internationalt beskyttede, fredede eller truede plantearter i området, og det er vurderet, at deres forekomst ikke er sandsynlig.

Umiddelbart udenfor området er der kendskab til forekomst af bilag IV-arterne stor vandsalamander og spidssnudet frø, som er beskyttet efter EU's habitatdirektiv (bilag IV). Beskyttelsen omfatter også deres yngle- og rasteområder. Området øst for lokalplanområdet udgør et kerneområde med ynglesteder for populationerne på Amager Fælled. De vigtigste yngleområder for spidssnudet frø på Amager Fælled forekommer i vådområderne umiddelbart øst for projektområdet. Der forekommer ingen faste ynglebestande af spidssnudet frø inden for projektområdet. I den vestlige del af projektområdet ligger en lavvandet sø, hvor spidssnudet frø potentielt kan yngle, men kun med års mellemrum, da risikoen for udtørring eller prædation er høj.

Spidssnudet frø kan potentielt raste i det nordøstlige krat inden for projektområdet, men da dette ikke er et typiske rastested, vurderes dette scenarie at være mindre sandsynligt.

Stor vandsalamander forventes således at forekomme i lokalplanområdet. På baggrund heraf er der gennemført feltundersøgelser med henblik på nærmere at vurdere områdets betydning for stor vandsalamander. Undersøgelserne er foretaget i maj 2020.



Feltundersøgelse af forekomst af stor vandsalamander, Rambøll 8. juni 2020.

Det vurderes på baggrund af feltundersøgelser, at en stor del af byggefeltet (delområde A på ovenstående figur) er ubetydeligt som habitat for rastende salamandre. Vurderingen er baseret på, at delområde A er meget tørt og savner egnede strukturer, hvor salamandrene kan raste under, samt at jorden er hård og består af ler/stabilgrus, hvilket gør det svært at grave i for salamander og for gnavere, hvis gange salamandrene også kan bruge. I delområde A finder man kun få større sten og ingen områder med førne eller løst liggende større grene, der ellers kunne være egnede rastesteder.

Krattet i det nordøstlige hjørne (delområde B på ovenstående figur) vurderes at være rasteområde for både juvenile og kønsmodne salamandre året rundt. Vurderingen er baseret på, at der i delområde B er fundet en del rastende individer af stor vandsalamander, samt at området generelt indeholder egnede strukturer til rastesteder for stor vandsalamander.

Stor vandsalamander er således fundet rastende i kratskråningen lige udenfor lokalplanområdets østlige grænse og desuden er der observationer af arten nær lokalplanområdets østlige del og ved det nordøstlige krat.

Der er iagttaget overflyvende brun flagermus i området. Der er ikke kendskab til yngel eller rast af flagermus i området, men det vurderes, at træerne i krattet ikke er egnede som yngle- eller rastelokaliteter for flagermus. Det er vurderet, at nogle lofter på vandrehjemmet kan fungere som yngle- eller rastelokaliteter for flagermus, men der er ikke konstateret flagermus eller spor af, at flagermus har anvendt loftet til rast eller yngel.

Der er observeret skrubtudse ved vandhullet, og snog i krattet, der begge er fredede arter i henhold til national lovgivning. Der er ikke registreret andre krybdyr eller særlige svampearter i lokalplanområdet, herunder rødlistede arter.

I 2019 blev der registreret i alt 18 muligt ynglende fuglearter i lokalplanområdet og yderligere 10 muligt ynglende arter i et 100 m bredt bælte rundt om lokalplanområdet. Der blev i 2019 i alt registreret 121 ynglepar fordelt på 27 arter i det undersøgte område, omfattende både lokalplanområdet og bufferzonen. Dertil blev 6 arter truffet fouragerende i området, men vurderedes at yngle uden for området. De registrerede ynglefugle er alle almindelige arter. (Registrering af ynglefugle på den sydlige del af Amager Fælled, Tidal Consult og Natur 360 2019).

Ynglebestanden af vibe, løvsanger, grønbenet rørhøne, gulbug og nattergal er rødlistevurderet som sårbar (VU).

Vibe er registreret ved vandhullet i den sydvestlige del af lokalplanområdet, løvsanger og nattergal i krattet i det nordøstlige hjørne. Gulbug og grønbenet rørhøne er registreret uden for lokalplanområdet.

Gøg, sanglærke, rørsanger, grønirisk, rørspurv og lille præstekrave er rødlistevurderet som næsten truet (NT).

Sanglærke yngler på de åbne områder, både inden for og uden for projektområdet, grønirisk i krattet, og lille præstekrave ved vandhullet. Rørsanger og rørspurv yngler uden for projektområdet. Gøg er hørt i området, men da den ikke har egen rede, er den som ynglefugl ikke knyttet til et specifikt område.

Jagt- og vildtforvaltningslovens (§ 6a) indeholder et generelt forbud mod forsætlig ødelæggelse af fugle-reder. Hvis man har kendskab til eller formodning om tilstedeværelse af fuglereder, må man derfor ikke gennemføre en aktivitet, som vil ødelægge reden. Dette gælder dog kun i ynglesæsonen. Bestemmelsen vil derfor ikke være til hinder for Vejlands Kvarter, så længe arbejdet opstartes udenfor fuglenes ynglesæson.

Der er registreret 70 insektarter i projektområdet.

Der er set en puppe af en køllesværmer på de åbne dele af lokalplanområdet. Af de 6 køllesværmere er det alene timiankøllesværmer, der er rødlistet som "sårbar" (VU), mens de øvrige er "livskraftige" (LC) eller "næsten truet" (NT). Timiankøllesværmer er kun kendt fra Møn i dag og larven lever alene af timian, der ikke er registreret i området, så det er ikke sandsynligt, at der er tale om en rødlistet køllesværmer.

Der er fundet en sjælden cikade Mirabella albifrons i krattet mod nordøst der ikke har noget dansk navn og ikke er rødlistevurderet. Cikaden lever af specifikke græsser (eng-rørhvene og bjerg-rørhvene), og bjerg-rørhvene forekommer udbredt på Amager Fælled.

Kridtugle og ringspinder er rødlistede som næsten truet (NT). Kridtugle er knyttet til strandsvingel, der ikke er registreret i området, og der er sandsynligvis tale om et individ fra ynglelokaliteten på det sydlige Amager. Ringspinder er atter i fremgang i Danmark og er særligt udbredt på Amager. Ringspinderens larver lever af blade på træer, primært frugttræer.

Der er en lille bestand af rådyr på Amager Fælled.

Påvirkning af arealer, naturtyper og planter

Lokalplanens område i den sydlige del af Amager Fælled, hvor der kan bygges, omfatter 18,1 ha ink. 6,3 ha til natur og friareal. Herudover er der et areal på ca. 1,4 ha., hvor der muliggøres en støjskærm mv. Amager Fælled er i alt ca. 235 ha (ekskl. kolonihaver, men inkl. de grønne områder langs Ørestads Boulevard, hvor der er fremsat fredningsforslag).

I lokalplanområdet udlægges ca. 6,3 ha, svarende til ca. 1/3 del af lokalplanområdet, til grønne områder i form af natur og friarealer, herunder grønne korridorer. I de områder hvor der etableres veje og bygninger mv., og hvor der i dag findes natur, vil denne forsvinde. Dette areal udgør ca. 9,8 ha. Det areal, hvor der i dag er vandrehjem, ca. 2 ha, vil indgå i det fremtidige bebyggede areal.

Lokalplanen fastlægger krav til beplantning i byrummene, herunder træer på friarealer i selve de bebyggede områder. For at kunne kontrollere strømningsveje for regnvand, er der i lokalplanen mulighed for justeringer i terrænet og indarbejdelse af lavninger, hvor vand kan forsinkes. Det åbne overdrevs-lignende areal og det eksisterende vandhul mod sydvest bevares. En del af vandhullet indgår ikke i lokalplanområdet og er beskyttet i henhold til naturbeskyttelseslovens §3. Området omkring vandhullet indenfor lokalplanområdet friholdes for træer. I den nordøstlige del af lokalplanområdet bevares beplantningen som krat.

Når bebyggelsen er færdig, vil de ubebyggede dele af lokalplanområdet i henhold til lokalplanen således bestå af et krat i tilknytning til det eksisterende krat, et område med spredt beplantning og et åbent område.

Krattet vil have en karakter der minder om de tætte dele af det eksisterende krat og vurderes at kunne bestå af de samme arter eventuelt suppleret af andre hjemmehørende arter.

Området med spredt bevoksning vil ligge tæt på bebyggelsen og beplantes med hjemmehørende arter. Det vurderes at få en karakter der svinger mellem de åbne dele af krattet og mere parklignende arealer.

Det åbne område vil have samme beplantning som i dag, men den øgede brug af arealet, af områdets beboere, vil sandsynligvis påvirke området hen imod mere robust græs og færre urter.

De plantearter og naturarealer, der forsvinder som følge af terrænreguleringer og etablering af veje og bebyggelser iht. lokalplanen, forekommer også på andre dele af Amager Fælled og er ikke omfattet af særlige beskyttelsesinteresser.

Samlet vurderes påvirkningen af natur og planter at være ubetydelig for de arealer hvor der i henhold til lokalplanen er eller vil blive natur og friarealer, mens påvirkningen af de naturarealer, der i fremtiden bebygges, vil være en moderat påvirkning.

Påvirkning af Bilag IV arter

Observationer af forekomst af bilag IV arter i lokalplanområdet og nærområdet viser at krattet i lokalplanområdet mod nordøst fungerer som rasteområde for stor vandsalamander og sandsynligvis også spidssnudet frø.

På baggrund af feltundersøgelser udført i 2020 vurderes den del af lokalplanområdet, hvor der ikke er krat, at være ubetydelig som rasteområde for stor vandsalamander. Vurderingen er baseret på manglen af egnede strukturer, habitattypen og afstanden til de nærmeste ynglevandhuller. Det er muligt, at få individer raster indenfor dette område, men dette vurderes at være uden betydning for bestanden. På den baggrund vurderes det, at inddragelsen af området uden krat ikke vil forringe områdets økologiske funktionalitet for stor vandsalamander.

Det nordøstligt krat vurderes at være rasteområde for stor vandsalamander hele året rundt og det kan ikke udelukkes, at en inddragelse af dette kan forringe områdets økologiske funktionalitet for stor vandsalamander. Ved inddragelse af arealet vurderes den økologiske funktionalitet at kunne opretholdes, såfremt planlagte afværgetiltag i form af stendige og nye rastesteder gennemføres, samt at de berørte dele af krattet tømmes vha. paddehegn og aktiv indsamling.



Afværgetiltag stor vandsalamander. Rambøll Notat 2020-05-11.

Der forekommer ingen faste ynglebestande af spidssnudet frø inden for projektområdet. I den vestlige del af projektområdet ligger en lavvandet sø, hvor spidssnudet frø potentielt kan yngle, men kun med års mellemrum, da risikoen for udtørring eller prædation er høj. Spidssnudet frø kan potentielt raste i det nordøstlige krat inden for projektområdet, men da dette ikke er et typiske rastested, vurderes dette scenarie at være mindre sandsynligt. Det vurderes, at arealinddragelsen af projektområdet til byudvikling ikke vil påvirke Amager Fælleds økologiske funktionalitet som yngle- og rastested for spidssnudet frø.

Der etableres alternative rastesteder for padder i de dele af krattet, der ikke er berørt af anlægsarbejder i form af frostfri stenbunker og bunker af grene og træstammer. De nye rastesteder vil være etableret så de er tilgængelige om efteråret før anlægsarbejder i krattet starter.

Når lokalplanområdet er udviklet og taget i anvendelse, vil stendiget og det udvidede krat med udlagte gren- og stenbunker fungere som supplerende rasteområde for stor vandsalamander og spidssnudet frø.

Øst for lokalplanområdet findes vigtige yngle vandhuller for stor vandsalamander og spidssnudet frø. Det vil være muligt for frøer at vandre fra strandengen til vandhullet i driftsfasen, men vandhullet vurderes kun sjældent at kunne fungere som yngle vandhul.

Bygningernes skygge kast i tidsrummet 9 – 16 er simuleret og i det kritiske tidlige forår breder skyggen sig op til ca. 100 meter uden for lokalplanområdet (21. marts kl. 16, jf. bilag 3), men skygger ikke for yngle vandhuller.

Der vil ligeledes være mulighed for adgang til fourageringsområder og rastesteder for stor vandsalamander, herunder juvenile individer i de grønne korridorer og sandsynligvis også i friarealerne i randområder ved den planlagte bebyggelse.

Ved gennemførelse af afværgeforanstaltninger vurderes lokalplanen, og de anlægsarbejder planen muliggør, at indebære en ubetydelig påvirkning af bilag IV arterne stor vandsalamander og spidssnudet frø, herunder området's økologiske funktionalitet og egnethed som habitat for de to beskyttede arter og deres yngle- og rasteområder. Det vurderes, at lokalplanen giver mulighed for at gennemføre og etablere de nødvendige afbødende foranstaltninger.

Der er ingen yngle- eller rastesteder for flagermus i området, så flagermus vurderes ikke at blive påvirket negativt ved fældning af dele af krattet og nedrivning af vandrehjemmet.

Der vurderes samlet ikke at være en påvirkning af området's økologiske funktionalitet for bilag IV-arter når lokalplanområdet er udbygget og taget i anvendelse. Påvirkningen af Bilag IV arter i driftsfasen vurderes dermed at være ubetydelig.

Påvirkning af fugle

Af hensyn til fuglenes reder, æg og unger vil rydning af dele af krattet i anlægsfasen udføres uden for yngletiden, altså fra midt i august til midt i februar. Af de sårbare fuglearter må det forventes at vibe, løvsanger og nattegal ikke vil yngle eller gøre yngleforsøg i projektområdet, mens der er anlægsarbejder. Nattegal og løvsanger vil dog fortsat kunne yngle uforstyrret på de nordlige dele af Amager Fælled ligesom gulbug og grønbenet rørhøne fortsat vil kunne yngle uden for projektområdet. Af de næsten truede fuglearter vurderes det, at lille præstekrave, sanglærke og grønirisk ikke vil yngle i projektområdet i anlægsfasen. Den samlede påvirkning af fugle i anlægsfasen vurderes derfor som en moderat påvirkning.

Når området er udbygget og taget i brug, må det forventes, at de sårbare fuglearter løvsanger og nattegal atter vil yngle i krattet, mens vibe sandsynligvis ikke længere vil yngle eller gøre yngleforsøg på Amager Fælled, da det eneste egnede ynglested er omkring det eksisterende vandhul, der kommer til at ligge tæt på områder, hvor mange mennesker færdes. Sanglærke og grønirisk vil fortsat kunne yngle andre steder på Amager Fælled. I driftsfasen vurderes desuden, at lille præstekrave ikke længere vil yngle på Amager Fælled, mens sanglærke sandsynligvis vil trække ud af området til mindre trafikerede dele af Amager Fælled. Grønirisk forventes atter at yngle i krattet.

Den samlede påvirkning af fugle i driftsfasen vurderes derfor som en moderat påvirkning, da enkelte fuglearter ikke længere vil forekomme på Amager Fælled. Der er dog tale om arter, der fortsat vil kunne findes på Vestamager.

Det vurderes samlet, at påvirkningen af fugle som følge af lokalplanen vil være en moderat påvirkning, herunder vurderes påvirkningen af vibe og præstekrave ved det eksisterende vandhul i form af forstyrrelser at være moderat - væsentlig.

Påvirkning af andre dyr

Den sjældne cikade *Mirabella albifrons* vil fortsat kunne leve i de dele af krattet der ikke er berørt af anlægsarbejder og andre steder på Amager Fælled hvor der er forekomster af bjerg-rørhvene. Påvirkningen af cikaden vurderes at være ubetydelig. Ringspinder vil fortsat kunne yngle i de bevarede dele af krattet samt på andre træer på Amager Fælled. Påvirkningen af andre arter vurderes derfor som en ubetydelig påvirkning.

Påvirkning af nærområdet

I en zone omkring området med anlægsarbejder vil der være en påvirkning med lys, støv, støj og forstyrrelser i anlægsfasen.

Forstyrrelser i form af, at der sker noget nyt eller uventet i området, vil i anlægsfasen primært være relateret til kørsel med maskiner og lastbiler samt den øgede færdsel i området. Forstyrrelser i sig selv påvirker primært pattedyr og fugle.

Den samlede påvirkning af forstyrrelser sammen med støj, støv og lys vil sandsynligvis påvirke ynglefugle i mindre grad, men vurderes ikke at medføre væsentlige, irreversible påvirkninger. Det vurderes derfor, at påvirkningen af nærområdet i anlægsfasen vil være en mindre påvirkning.

I en zone omkring lokalplanområdet vil der være en påvirkning med lys, støj og forstyrrelser i driftsfasen, dvs. når området er udbygget og taget i brug.

Påvirkningen med lys er begrænset, da der iht. lokalplanen kun anvendes afskærmet lys.

Bygningernes skyggekast i tidsrummet 9 – 16 er simuleret og om foråret og efteråret breder skyggen sig op til ca. 100 meter uden for lokalplanområdet (21. marts kl. 16, jf. bilag 3). Påvirkningen af nærområdet mht. skygge vurderes at være ubetydelig.

Støj fra boligområdet og trafik i området kan påvirke dyrelivet i nærområdet. Særligt ynglende fugle er følsomme over for støj. I den del af Amager Fælled, der ligger op til Vejlands Allé, er der i dag en del støj, men i fugleundersøgelserne er der fundet mange arter ynglende fugle relativt tæt på Vejlands Allé. Samlet set vurderes støj i driftsfasen fra lokalplanområdet at være så lav, at den ikke vil påvirke dyrelivet i nærområdet væsentligt. Ved etablering af støjskærm mellem Vejlands Allé og lokalplanområdet vil vejstøjen ind i området begrænses. Påvirkningen af fauna i nærområdet som følge af reduceret støj vurderes dog at være ubetydelig.

Lokalplanens påvirkning af natur i nærområdet mht. lys, skygge og støj vurderes at være mindre, når området er fuldt udbygget og taget i brug.

Forstyrrelser vil i driftsfasen primært være relateret til færdsel på stier til og fra Vejlands Kvarter. Færdsel på stier fører til langt mindre forstyrrelse end færdsel uden for stier, da dyrene hurtigt vænner sig til, at det ikke er farligt.

Der vurderes at være en mindre påvirkning af plante- og dyrelivet på Amager Fælled som følge af lokalplanen.

Påvirkning af Natura 2000-område Vestamager og havet syd for.

Lokalplanområdet er beliggende cirka 1 km nord for Natura 2000-område nr. 143 Vestamager og havet syd for som består af Habitatområde H127 og Fuglebeskyttelsesområde F111 (SAC 127 og SPA 111).

Udpegningsgrundlaget er gengivet herunder.

Udpegningsgrundlag for Habitatområde nr. 127		
Naturtyper:	Sandbanke (1110)	Lagune* (1150)
	Bugt (1160)	Enårig strandengsvegetation (1310)
	Strandeng (1330)	Grå/grøn klit (2130)
	Klitlavning (2190)	Kalkoverdrev* (6210)
	Surt overdrev* (6230)	

Udpegningsgrundlag for Fuglebeskyttelsesområde nr. 111		
Fugle:	skarv (T)	rørdrum (Y)
	knopsvane (T)	trøldand (T)
	lille skallesluger (T)	stor skallesluger (T)
	rørhøg (Y)	fiskeørn (T)
	vandrefalk (T)	pletlet rørvagtel (Y)
	klyde (Y)	almindelig ryle (Y)
	havterne (Y)	dværgterne (Y)
	mosehornugle (Y)	

Lokalplanområdet rummer ikke naturtyper eller ynglesteder og levesteder for arter, som er en del af Natura 2000-områdets udpegningsgrundlag. Flere af fuglearterne kan forekomme overflyvende, men de anvender ikke området til rast eller yngel, og området vurderes ikke egnet som levested for arterne.

Lokalplanområdet og Natura 2000-området er adskilt ved Vejlands Allé og motorvejsanlæg syd for. Der er ikke direkte hydrologisk kontakt, idet lokalplanområdet afvandes via Hovedgrøften på Amager Fælled til Københavns Sydhavn, mens området syd for Vejlands Allé afvandes via Nordre Landkanal m.fl. til Øresund ved Kongelunden. Lokalplanområdet rummer ikke mulighed for virksomheder eller aktiviteter, der kan indebære en væsentlig støj, emission eller udledning af vand, der kan påvirke arter og naturtyper i Natura 2000-området, idet det bemærkes, at udledning af vand fra lokalplanområdet skal opfylde såvel miljøkvalitetskrav til udledning af miljøfarlige stoffer til overfladevand som udledning af næringsstoffer til vandområdet i Sydhavnen, sådan at tilstanden her ikke forringes. Påvirkninger fra projektet uden for projektområdet (støj, skygge og trafik) vurderes ikke at medføre en væsentlig påvirkning af Natura 2000-området. Der er så stor en afstand fra projektområdet til Natura 2000-området, at der ikke vil være en øget påvirkning.

Det vurderes, at lokalplanen ikke indebærer risiko for væsentlig påvirkning af Natura 2000-område Vestamager og havet syd for og vurderes ikke at indebære en væsentlig påvirkning af arter og naturtyper som udgør områdets udpegningsgrundlag.

Samlet vurdering af påvirkning af grønne områder og natur

Der vil være en mindre påvirkning af dyre- og plantelivet i lokalplanområdet i anlægsfasen mht. lys, støv, støj og forstyrrelser.

Med gennemførelsen af afværgeforanstaltninger vil lokalplanen ikke påvirke områdets økologiske funktionalitet for bilag IV-arterne stor vandsalamander og spidssnudet frø, herunder deres yngle- og rasteområder. Lokalplanen vil ikke påvirke arternes ynglesteder, som findes øst for lokalplanområdet. Der gennemføres afværgeforanstaltninger, der sikrer arternes muligheder for at finde egnede rastesteder. Påvirkningen af bilag IV arter vurderes således at være ubetydelig ved gennemførelse af de nødvendige afbødende foranstaltninger.

I nærområdet vil der være en moderat påvirkning af ynglefugle i anlægsfasen, mens påvirkning af natur og andre arter vil være ubetydelig eller en mindre påvirkning.

Der vil være en mindre påvirkning af dyre- og plantelivet i nærområdet når området er taget i brug. Dog vurderes påvirkningen af vibe og præstekrave, som har levested ved det eksisterende vandhul, i form af forstyrrelser at være moderat.

Påvirkningen af plante- og dyrelivet på Amager Fælled som helhed vurderes at være en mindre påvirkning, når området er fuldt udbygget og taget i brug iht. lokalplanens bestemmelser.

Det areal, hvor der i dag er natur, og som med planen vil overgå til bebyggelse og vej vil udgøre ca. 8 % af Amager Fælled som helhed. Den arealmæssige påvirkning af grønne områder og natur vurderes derfor at være en mindre påvirkning, idet naturarealerne i dag kun har et relativt lavt naturindhold.

Det vurderes, at lokalplanen ikke indebærer risiko for væsentlig påvirkning af Natura 2000-område Vestamager og havet syd for og vurderes ikke at indebære skade eller en væsentlig påvirkning af arter og naturtyper som udgør en del af områdets udpegningsgrundlag.

Friluftsliv og rekreative interesser

Eksisterende forhold

Lokalplanområdet er beliggende på Amager Fælled, der er et af de største rekreative områder i Københavns Kommune. De grønne områder af fælleden udgør ca. 235 ha. Området blev tidligere brugt som militært øvelsesareal, men området er ryddet for ammunition og størstedelen af området er i dag fredet med muligheder for natur- og dyreoplevelser, der benyttes af mange forskellige befolkningsgrupper. Indenfor området findes blandt andet stier og grønne cykelruter, der er forbundet til resten af København. I dag benytter motionister, solbadere, skoleklasser og fuglekiggere samt kogræsserlaug de grønne områder.

Amager Fælled indgår i Fingerplanens Grønne Kiler. De grønne kiler har som hovedformål at tilgodese behovet for det almene friluftsliv, hvilket indebærer, at mulighederne for offentlig adgang og ophold har højeste prioritet. Udgangspunktet er, at de grønne kilers rekreative anvendelse og landskabets oplevelsesværdi ikke forringes af dominerende anlæg.

Amager Fælled er en del af Naturpark Amager, der er et samarbejde mellem Naturstyrelsen, By & Havn og de tre kommuner København, Tårnby og Dragør.

Påvirkning af friluftsliv og rekreative interesser

Lokalplanen vil give mulighed for anlægsarbejder, hvor ca. 18,1 ha af Amager Fælled omdannes til boligområde. Dele af det eksisterende stisystem over Amager Fælled fra Islands Brygge til Ørestad afskæres i projektområdet i anlægsfasen, dvs. over en periode på op til ca. 10 år.

I driftsfasen vil lokalplanområdet inddrage arealerne omkring det eksisterende vandrehjem og en del af det eksisterende stisystem. Med lokalplanen etableres grønne korridorer, som forbindes til det eksisterende stisystem, og planen vil derfor ikke afskære anvendelsen af stierne og rekreative aktiviteter, når området er fuldt udbygget.

Den naturnære udformning af bebyggelsen, som angivet i lokalplanen, og ved indarbejdelse af naturformidlingscentre vil lokalplanen potentielt fremme den rekreative anvendelse og forståelse af naturen for områdets beboere.

Som anført i afsnittet om den landskabelige påvirkning vil den rekreative anvendelse af Amager Fælled kunne påvirkes, idet landskabet påvirkes i en grad, som afhænger af hvor tæt på lokalplanområdet man befinder sig. Det vurderes desuden, at udbygning af lokalplanområdet vil indebære en afskærmning og reduktion af vejstøj fra Vejlands Allé i området nord for bebyggelsen. Disse påvirkninger vurderes at have

betydning for den rekreative anvendelse af den sydlige del af Amager Fælled. Den sydligste del af fælleden er påvirket af trafikstøj, og den rekreative anvendelse her er primært relateret til eksempelvis cykling og løb, og i mindre grad til ophold. Påvirkningen af de rekreative interesser, dels i form af selve arealinddragelsen, dels i form af påvirkningen af landskabet i den sydlige del af fælleden vurderes at være væsentlig.

Samlet vurderes påvirkningen af friluftsliv og rekreative interesser at være moderat for anlægsperioden i form af afskæring af stiforbindelser på Amager Fælled, mens påvirkningen i driftsperioden vurderes at være moderat.

Vind, sol og skygge samt lys

Eksisterende forhold

Vejlands Kvarter er beliggende i et fladt åbent landskab med Amager Fælled mod tre sider og Vejlands Allé mod syd. Dette betyder, at vindhastighederne generelt er højere end i bebyggede områder, hvor bebyggelse dæmper vinden ved terræn. Vindrose (vindhastigheder og retninger i løbet af året) fra en nærliggende vejrstation ved Kastrup Lufthavn viser, at den dominerende vindretning forekommer fra vest og sydvest. Afhængig af årstiden kan vindretningen ændres noget.

Der er tale om et ret åbent landskab, præget af lav bevoksning. I den nordøstlige del af lokalplanområdet findes spredt lave træer og enkelte træer ved bygningerne ved vandrehjemmet. Området har primært karakter af at være eksponeret for vind og sol.

Påvirkning af vindforhold

Etablering af den nye bydel vil kunne skabe et godt vindklima, da beplantning og bygningerne vil skabe nye byrum, hvor der vindmæssigt vil være behageligt at opholde sig. På de nye pladser og gårdrum skabes mulighed for læ, og vindhastigheden i området nedsættes generelt, se bilag 3. Lokalplanen vil derved give mulighed for rekreativt ophold og socialt samvær udendørs inde i området. I randzonen omkring bebyggelse vil der afhængigt af vindretninger og hastigheder kunne opstå turbulens og lokal eskalering af vindhastighed. Det vurderes dog, at der ikke vil opstå farlige situationer som følge af vindforholdene. Denne påvirkning vil i nogen grad blive afdæmpet ved beplantning i lokalplanområdet, jf. lokalplanens bestemmelser om beplantning af byrum, og vurderes at have en ubetydelig påvirkning udenfor lokalplanområdet.

Påvirkning af vindforholdene for omgivelserne vurderes at være ubetydelig.

Påvirkning af sol og skyggeforhold

Sol- og skyggediagrammer for bebyggelsen i lokalplanområdet, jf. bilag 3, viser at i perioder, hvor solen står relativt lavt, eksempelvis forårs- og efterårsjævndøgn 21. marts og 21. september, vil skyggekast fra bebyggelsen ud i nærområderne have en meget begrænset udbredelse udenfor lokalplanområdet i tidsrummet 9 – 16. Der er tale om skyggekast udenfor lokalplanområdet på 100 – 150 meter i tidsrummet 9 – 16.

Skyggediagrammerne viser også, at de tre centrale pladser i lokalplanområdet vil have et relativt højt lysindfald, og der vil i de fleste situationer være muligheder for at finde steder med sol. Ligeledes ses, at den radiære orientering af karreer og de sekundære veje, som udformes til leg/ophold, indebærer varieret lysindfald over bebyggelsens facader, men som følge af bebyggelsens tæthed og højde vil der være områder som ligger i skygge i de tidsrum på døgnet hvor solen står lavt. De indre, nordligt vendte kroge af karréerne vil dog være i skygge hele dagen.

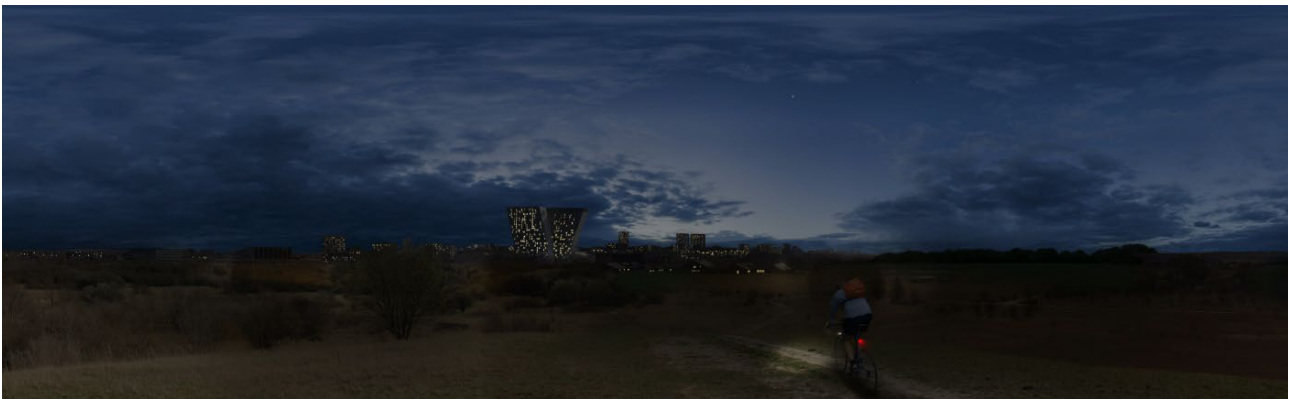
Påvirkning af sol- og skyggeforholdene for omgivelserne vurderes at være ubetydelig - mindre.

Påvirkning af lysforhold

I anlægsfasen vil byggepladsbelysning være afskærmet og kun tændt i arbejdstiden. Belysning fra kørende materiel vil kunne kaste lyskegler ud over fælleden. Det vurderes, at påvirkning af omgivelserne med lys i anlægsfasen vil være mindre og reversibel.

I lokalplanen anføres principper for belysning i området, når dette er udbygget. Generelt etableres belysning af de offentlige arealer med varme hvide LED lyskilder. Lyskilderne etableres lavt under hensyn til deres formål, funktion og vandalsikring. Lysforurening mindskes ved at undgå armaturer, der har opadrettet lys eller spreder lyset til områder hvor det er unødvendigt. Belysning etableres med henblik på sikkerhed og tryghed, samt overblik over udendørsarealer. Principperne for belysning i lokalplanområdet angiver, at boligernes adgangsområder vil være rummelige og veloplyste. Belysning i cykelskure og parkeringsområder vil som minimum følge standarder, og hvor det er hensigtsmæssigt etableres sensorer.

Ved færdsel på fælleden i de mørke timer vil belysning i lokalplanområdet kunne ses i den sydlige del af fælleden, men ud fra belysningsprincipperne i lokalplanen vurderes, at påvirkningen af lysforholdene vil være mindre.



Eksisterende lysforhold i de mørke timer (visualiseringspunkt 7, Fælleden)



Natvisualisering (visualiseringspunkt 7, Fælleden)

Det vurderes ud fra de anførte principper for belysning af offentlige arealer i lokalplanområdet, at der ikke vil være en væsentlig påvirkning af omgivelserne, herunder lysforurening. Påvirkningen vurderes at være mindre.

Samlet vurderes at lokalplanen ikke vil indebære væsentlige påvirkninger af omgivelserne og mennesker mht. vind, sol og skygge samt lys. Påvirkningen vurderes at være mindre - moderat.

Trafik

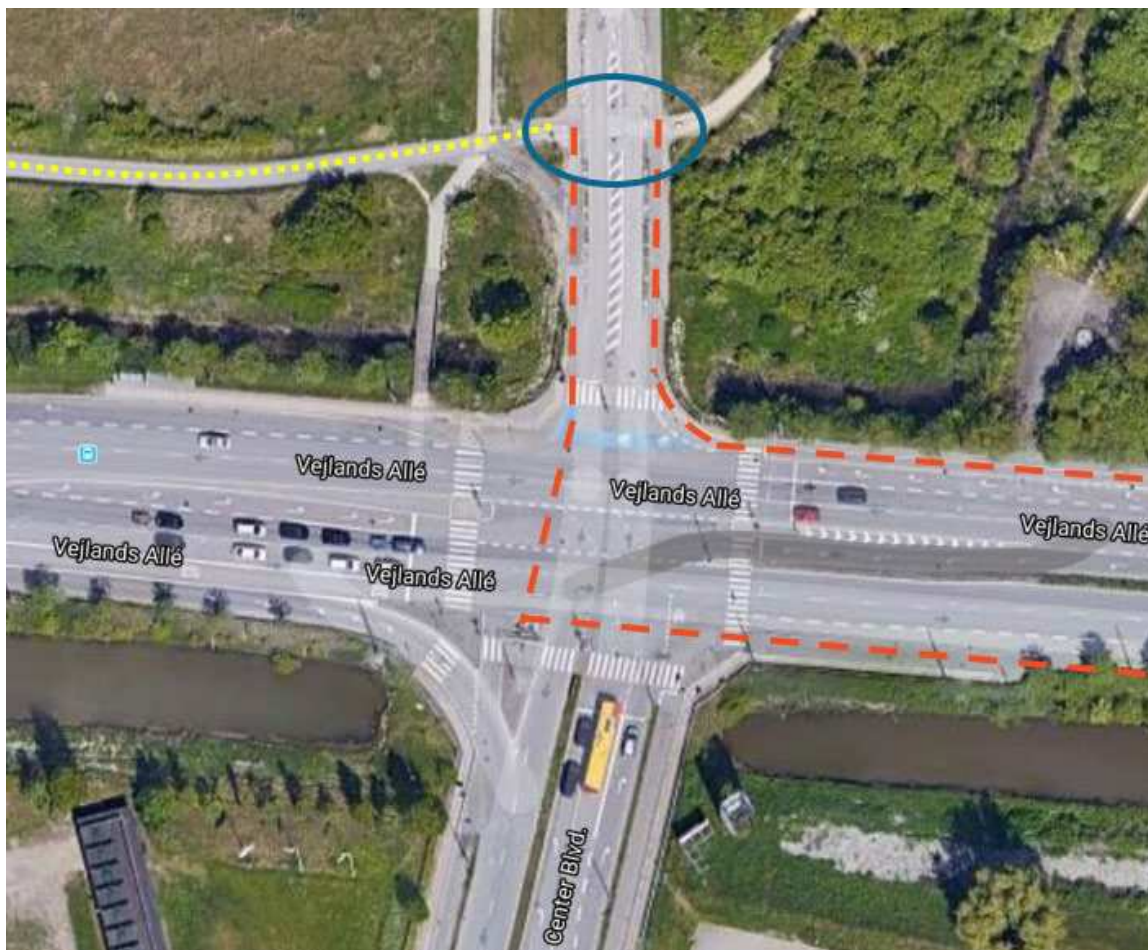
Eksisterende forhold

Trafikalt tilsluttes lokalplanområdet til det overordnede vejnet i det signalregulerede kryds Vejlands Allé/Center Boulevard, som er den eneste adgangsvej for biler til lokalplanområdet.

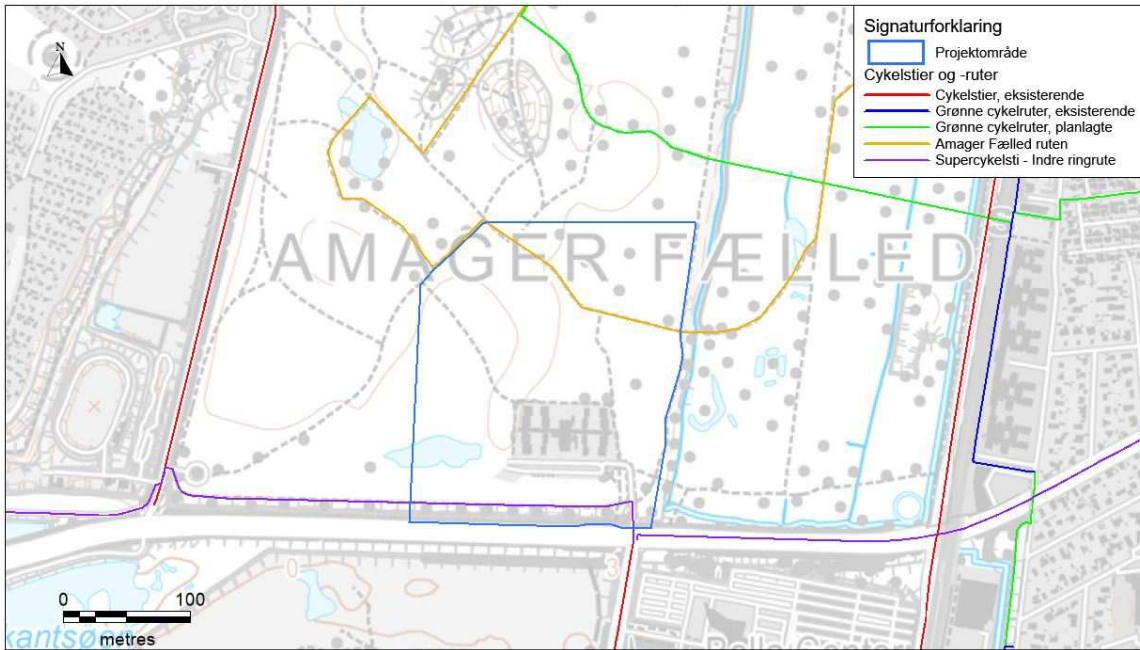
Den nuværende trafik på Vejland Allé ved Artillerivej er på ca. 26.900 biler/døgn (2017) og på Center Boulevard syd for Vejlands Alle ca. 10.100 biler/døgn (2016). Kapaciteten på Vejlands Allé er under de eksisterende forhold udfordret i spidstimerne.

Der er busser i rute på Vejlands Alle. Fra området er der ca. 1 km gang til Bella Center metrostation.

Der er cykelsti langs Vejlands Allé, som indgår i supercykelstien Indre Ringrute. Derudover er der stiforbindelse over Amager Fælled mod Islands Brygge via de eksisterende stier nord og nordvest for lokalplanområdet.



Supercykelstien (gul markering) krydser adgangsvejen (blå markering) til lokalplanområdet. Supercykelstiens forløb på Vejlands Allé er vist med rød.



Stier til lette trafikanter.

Påvirkning af trafik

Et hovedpunkt i den trafikale vurdering er tilslutningen til det overordnede vejnet, som sker via krydset Vejlands Alle, Center Boulevard, så der er lagt vægt på kapacitetsforholdene i dette kryds. Desuden vil krydsning af supercykelstien være et fokuspunkt. Vurdering af de trafikale forhold er baseret på fagligt notat Vejlands Kvarter, Trafik og parkering, Cowi 2020.05.15.

Intern trafik

Vejadgangen til lokalplanområdet er fra Vejlands Allé, og en intern primær vej forbinder de tre byområder, som hver har et centralt byrum. Herfra etableres sekundære veje, som udformes til leg/ophold. Stisystemet forbindes til eksisterende stier i området, bl.a. via grønne korridorer i lokalplanområdet.



- | | |
|--------------------------|--------------------------|
| Vejtype a | Områdeafgrænsning |
| Vejtype b | Grænse mellem delområder |
| Vejtype c | I-III Delområde |
| Vejtype d | Matrikelskel |
| Sti a | Eksisterende bygning |
| Supercykelsti | Byggefelt |
| Overkørsel til parkering | Eksisterende vejlinje |

Fastlagte veje og adgangsgivende stier i lokalplanen.



Stier og forbindelse til eksisterende stier.

Opholds- og legeområder er en særlig vejudformning, hvor alle trafikantgrupper integreres og færdes på det samme areal, og hvor det er tilladt at opholde sig og lege på vejen i hele dens bredde. Det er hensigten, at trafikanterne tilpasser deres adfærd til den sociale adfærd, som udvises af de mennesker, der opholder sig her. Kørsel i områder skiltet med opholds- og legeområde må kun ske med meget lav hastighed, normalt under 15 km/t, og de kørende skal udvise særlig agtpågivenhed og hensynsfuldhed over for gående.

Planlægning af trafikafviklingen gennemføres med udgangspunkt i, at lokalplanområdet designes og indrettes som en bydel med 3 byområder/enklaver. Området planlægges ud fra nogle overordnede principper om, at biltrafik i bydelen skal være begrænset. Parkeringshuse og funktioner som skole og plejehjem er placeret nær adgangsvejen til området, sådan at trafik ind i området begrænses. Den interne

trafik er beregnet til 1.380 – 2.850 biler pr. dag ud fra hhv. skønnede turrater og miljøstyrelsens turrater. Den samlede biltrafik til lokalplanområdet er ved anvendelse af Københavns Kommunes turrater på 1,74/bolig beregnet til 5.525. Der etableres ca. 690 parkeringspladser i lokalplanområdet i alt (ekskl. afsætningspladser mv. i tilknytning til skolen), som er beregnet ud fra Københavns Kommunes gældende parkeringsnormer. Vejene planlægges primært ud fra overordnede hensigter om hastighedsdæmpede områder eller opholds- og legeområder. Stierne i lokalplanområdet forbindes til det overordnede stinet på Amager Fælled, og muliggør en adskillelse af lette trafikanter og biltrafik i området.

Vejlands Allé

Området vejbetjenes ad én adgangsvej, der forbinder området til Vejlands Allé i et firbenet kryds med Vejlands Allé og Center Boulevard. Der etableres desuden en ny udkørsel, med en vestlig tilslutning til Vejlands Allé. Den nuværende trafik på Vejland Allé ved Artillerivej er på ca. 26.900 biler/døgn (2017) og på Center Boulevard syd for Vejlands Alle ca. 10.100 biler/døgn (2016). Trafiktallene er fremskrevet med 10 % for at vurdere den fremtidige trafik (2035). I den eksisterende situation er der kapacitetsmæssige udfordringer på Vejlands Allé.



Krydsudformning og ny udkørsel mod vest. Bemærk at den viste dobbeltrettede cykelsti vil blive ændret til enkeltrettede cykelstier i hver side af adgangsvejen. Den endelige udformning fastlægges i henhold til udbygningsaftale for ombygning af krydset.

Den samlede trafikmængde for lokalplanområdet er beregnet til en størrelsesorden af 5.525 i årsdøgntrafik ud fra Københavns Kommunes turrater. Turraten er et udtryk for hvor mange bilture hver bolig generer pr. dag i gennemsnit og inkluderer også servicekørsel – eksempelvis varelevering, taxakørsel, mv. Fordelingen af den nye trafik fra Vejlands Kvarter er forudsat at fordele sig til/fra byudviklingsområdet med 50 % mod vest, 20 % mod øst og 30 % mod syd. Fordelingen er sket ud fra en vurdering om, at de fleste trafikanter forventes at søge mod København centrum eller motorvejsnettet mod vest. Det skønnes også, at trafikanterne for byudviklingsområdet vil søge mod syd til Øresundsmotorvejen/Ørestad Syd/Lufthavnen.

Med udgangspunkt i forudsætningen om, at der ikke ændres i grøntiden for Vejlands Allé vil signalanlægget i spidstimerne ikke kunne afvikle trafikken. Derfor planlægges for en ny udkørsel til Vejlands Allé i vestgående retning. I kapacitetsberegningen er der ikke medregnet lette trafikanter til/fra Vejlands Kvarter. Afviklingen vil derfor kunne blive forringet, men det antages dog, at en stor del af de lette trafikanter i morgenspidstimen er orienteret i retning mod København, og derfor i mindre grad vil belaste krydset.

Med et princip om, at vejadgangene til og fra byudviklingsområdet sker med al indkørsel via krydset med Vejlands Allé/Center Boulevard og udkørsel mod vest tillige kan foregå via en udkørsel vest for krydset i minirundkørslen, er ønsket at trafikafviklingen i signalanlægget skal forbedres. I kapacitetsberegningen er forudsat, at 75 % af al højresvingende trafik fra Vejlands Kvarter foregår via den ekstra udkørsel mod vest, mens 25 % af de højresvingende bilister fra Vejlands Kvarter foretager højresving mod vest fra signalanlægget. Med den planlagte ekstra udkørsel til Vejlands Allé, med højre ud mod vest, vil signalanlægget ikke kunne afvikle trafikken. Det gælder for både venstresvingende på Vejlands Allé, ligeudkørende på Vejlands Allé fra øst, og venstresvingende fra Center Boulevard og fra Vejlands Kvarter.

Trafikken til den nye bydel vil også have indflydelse på den eksisterende trafik på Vejlands Allé, hvor der vil være tilbagestuvning af biler i venstresvingsbanen ind mod Vejlands Kvarter. Beregningerne viser at køen vil være over 400 meter lang, hvilket vil betyde at den rækker ud i ligeud sporet og dermed reducere kapaciteten på Vejlands Allé.

Lokalplanens påvirkning af trafikken vurderes at være væsentlig, da projektet og byudvikling i Ørestaden, herunder Bellakvarter medfører en væsentlig stigning i trafikken på Vejlands Allé, som skaber yderligere kapacitetsproblemer i krydset mellem Vejlands Allé og Center Boulevard. På denne baggrund har Københavns Kommune og Byudviklingsselskabet indgået en udbygningsaftale der omfatter ombygning af det nævnte kryds. En ombygning af krydset er nødvendig, og set i sammenhæng med den samlede byudvikling og trafikudvikling i krydset, vil ombygningen ske under hensyntagen til de prioriteringer Københavns Kommune ønsker for trafikken i krydset.

Ombygning af krydset vil kunne omfatte signaloptimeringer med fokus på forbedring af venstresving i krydset, forlængelse af venstresvingspor på Vejlands Allé, etablering af dobbelte venstresvingspor, afkortning af cykelstier og forbud mod højresving fra Vejlands Kvarter.

Ud over Vejlands Kvarter er der flere andre byudviklingsprojekter under planlægning i umiddelbar nærhed af Vejlands Allé og Sjællandsbroen herunder Bellakvarter og Stejlepladsen. Når disse byudviklingsprojekter realiseres, vil det generere yderligere trafik på vejnettet, som vil resultere i kapacitetsudfordringer på strækningen Vejlands Allé, Sydhavnsgade og Vasbygade, hvor der vil være sammenbrud i flere signaler i spidstimerne morgen og eftermiddag.

Støj

Vurdering af støjforholdene er baseret på fagligt notat Støjrapport Vejlands Kvarter, Sweco 2020-03-02.

Eksisterende forhold

Lokalplanområdet er beliggende på Amager Fælled nord for Vejlands Alle og omkranser det nuværende vandrehjem.

Området kan være påvirket af ekstern støj, dels fra veje, dels fra virksomhederne Amager Motocross klub, Københavns Skyttecenter og Københavns Flugtskytte Klub. Støjniveauerne har bl.a. betydning for, hvor der kan etableres støjfølsom anvendelse som boliger, skoler, daginstitutioner, plejehjem og udendørs opholdsarealer til disse anvendelser.

Det fremgår af støjundersøgelser, at vejledende støjgrænser er overholdt i lokalplanområdet mht. støj fra Københavns Lufthavn og støj fra Metroen (M1).

Vejstøj

Grænseværdier for støj fra vejtrafik fremgår af Miljøstyrelsens Vejledning nr. 4/2007. Ifølge kommuneplanen i København Kommune må der som udgangspunkt ikke planlægges støjfølsomme arealanvendelser på arealer, hvor der kan forventes støjniveauer på mere end 58 dB.

Området er påvirket af vejstøj fra Vejlands Allé, Center Boulevard, Artillerivej og Ørestads Boulevard, hvoraf Vejlands Allé er den mest dominerende vejstøjkilde.

Københavns Kommune har oplyst, at der er udlagt støjreducerende asfalt (SRS) på Vejlands Alle, og at dette er indregnet i støjkortlægningen fra 2017. Støjreducerende asfalt kan reducere støjniveauet med ca. 1,5 dB.

Resultatet af den vejledende beregning viser, at den sydlige del af lokalplanområdet påvirkes af vejstøj over den vejledende støjgrænse, og at støjudbredelse varierer med højden over terræn. Det vurderes, at afstanden fra midten af Vejlands Alle til grænseværdilinjens (58 dB) er ca. 170 meter for beregningshøjden 1,5 meter over terræn, og for højderne 10 meter og 15 meter over terræn er afstand fra vejmidte til 58 dB grænsen henholdsvis 250 meter og 300 meter.

Virksomhedsstøj

Københavns Skytte Center, Københavns Flugtskytte Klub og Amager Motocross Klub Ved Slusen 2 er beliggende knap 1 km hhv. sydvest og vest for Lokalplanområdet.

Der er foretaget en vurdering af støjen fra Amager Motocross Klub (AMCK). Banens miljøgodkendelse er fra 2011 med vilkårsændring 2016. Støjgrænserne for banen i områder til blandet bolig og erhverv er 52 dB i dagperioden (kl. 9-18 på hverdag og 9-14 på lørdage) og 47 dB i aftenperioden (kl. 18-20 på hverdage og 14-18 på lørdage). Resultat af støjberegninger udført februar 2020 viser, at støjgrænsen på 47 dB er overholdt både 1,5 m og 15 meter over terræn i skel til lokalplanområdet.

Lokalplanområdet er påvirket af skudstøj fra Københavns Skytte Center (KSC), beliggende Selinevej 5, og Københavns Flugtskytte Klub (KFK), beliggende Selinevej 9, København S.

Støjbelastningen fra KSC er beregnet i tre beregningspunkter placeret i skel nærmest skydebanerne, hvor støjbelastningen forventes at være størst. Da lokalplanen giver mulighed for byggeri op til 6 etager, er støjbelastningen beregnet i højden 15 meter over terræn. De planlagte støjdæmpende foranstaltninger, der er beskrevet i Miljøgodkendelsen for virksomheden indgår i beregningsgrundlaget. Beregningerne viser, at der forekommer mindre overskridelser på 1 – 2 dB over støjgrænsen på 62 dB(A) ved skydning fra banerne, jf. lokalplanens redegørelse.

Der er foretaget akkrediterede støjberegninger i 2017 for KFK med henblik på at dokumentere støjbelastningen fra hele skydebaneanlægget. Støjberegningerne er gennemført ud fra en opdateret og mere detaljeret kortlægning af skydepositioner og skyderetninger end tidligere. Derudover er inkluderet støjdæmpende foranstaltninger i form af støjskærme samt skydning fra en ny vestlig jagtskydebane. Støjberegningerne viser, at Vejlands Kvarter er placeret ca. 150 m uden for 62 dB(A) støjkonturen, dvs. skudstøjen i dette område ligger under støjgrænsen. Det konkluderes derfor, at skudstøj fra Københavns Flugtskytte Klub ikke giver anledning til overskridelser af grænseværdien på 62 dB(A) ved Vejlands Kvarter.

Påvirkninger fra vejstøj

Projektområdet er påvirket af vejstøj fra Vejlands Allé, Center Boulevard, Artillerivej og Ørestads Boulevard, hvoraf Vejlands Allé er den mest dominerende vejstøjkilde. For at vurdere vejstøjen er der foretaget en støjberegning med afsæt i placering af beregningspunkter, som viser støjniveauerne på udendørs opholdsarealer ved den fremskrevne trafikmængde på vejnettet.

Der er beregnet støjniveauer på facaden af de planlagte boliger, der vil overskride miljøstyrelsens vejledende grænseværdier.

Generelt overholdes Miljøstyrelsens vejledende grænseværdi på $L_{den} = 58$ dB for boliger i de største dele af området og ved de fleste facader. Ved de facader, der ligger tæt op til Vejlands Allé, ses der overskridelser af både grænseværdien for erhverv og boliger. Højeste beregnede niveau er 68,7 dB. Det er derfor nødvendigt at opføre en støjskærm for at dæmpe støjen på facader og udendørs opholdsareal.

En 4 meter høj skærm placeret i syd indenfor det affredede område vil sikre mellem 2-8 dB dæmpning på de facader der ligger midt for skærmen.

Skærmhøjden vil ikke være tilstrækkelig til at nedbringe støjniveauet under Miljøstyrelsens grænseværdi på 58 dB(A), og en skærm med den undersøgte udstrækning vil ikke afskærme bygningerne i det sydøstlige hjørne af området. Dog vil en skærm kunne nedbringe støjniveauet på visse facader til at overholde grænseværdien for erhverv på 63 dB(A).

Der skal derfor etableres støjskærme suppleret med facadeløsninger ved de støjbelastede facader, samt en hensigtsmæssig arealdisponering for udearealer med henblik på at give den nødvendige afskærmning til de fremtidige boliger og opholdsarealer indenfor lokalplanområdet. En støjskærm vil også kunne forbedre støjforholdene ved naturområder og rekreative områder lokalt i den sydlige del af Amager Fælled.

Samlet vurderes at lokalplanområdet påvirkes væsentligt mht. trafikstøj. Lokalplanen giver mulighed for at der etableres en støjskærm langs Vejlands Allé i delområde III med henblik på at give den nødvendige afskærmning til de fremtidige boliger og opholdsarealer indenfor lokalplanområdet. Støjdæmpning i form af støjskærme suppleret med facadeløsninger og hensigtsmæssig arealdisponering for udendørs rekreative arealer vurderes at kunne nedbringe støjpåvirkningen til en mindre påvirkning.

Støjpåvirkning fra virksomheder

Der er planlagt dagligvarebutik og erhverv i det sydøstlige hjørne af lokalplanområdet. Støj fra aktiviteter som varelevering er vurderet på et overordnet plan. Det er dog forudsat, at varelevering sker til en varegård.

For at sikre overholdelse af Miljøstyrelsens vejledende grænseværdier for støj fra virksomheder vil det være nødvendigt at varelevering foregår til en lukket varegård med absorption på indersiden af væggene. Varelevering må ikke forekomme i natperioden mellem kl. 22.00-07.00 på alle dage.

Støj fra butikker eller virksomheders faste installationer håndteres via hensigtsmæssig placering af ventilationsanlæg mv. og krav bør stilles til leverandører.

Der er planlagt etablering af parkeringshus i samme område. Det forudsættes, at dette skal benyttes af både beboere og kunder til dagligvarebutik og erhverv. Parkeringshuset kan i dette tilfælde anses som offentlig parkeringsplads. I følge flere afgørelser fra Miljøstyrelsen, skal aktiviteter som foregår på offentlig vej/offentligt område ikke medregnes som støjkilder fra en virksomhed og efter normal praksis ikke reguleres i forhold til støjgrænseværdier.

Det vurderes, at lokalplanen, som giver mulighed for etablering af erhverv som er foreneligt med boligområder, vil indebære en ubetydelig støjpåvirkning af omgivelserne.

Beregninger af støjpåvirkning fra motocrossbanen og skydebanerne ved (Københavns Skytte Center og Københavns Flugtskytte Klub viser, at der forekommer mindre overskridelser på 1 – 2 dB over støjgrænsen på 62 dB(A) ved skydning fra Københavns Skytte Centers baner, mens støjgrænserne er overholdt hhv. fra motocrossbanen og Københavns Flugtskytte Klubs skydebane.

Ved at etablere supplerende støjskærme til en højde på op til 5 m over baneplan langs Københavns Skytte Centers baner, kan støjbelastningen i lokalplanområdet reduceres til under grænseværdien.

Der etableres de nødvendige støjskærme på skydebanerne ved Københavns Skytte Center efter aftale mellem foreningen og Byudviklingsselskabet og det vurderes derefter samlet, at lokalplanområdet ikke påvirkes væsentligt af virksomhedsstøj, idet der etableres overdækket varegård ved dagligvarebutik i lokalplanområdet.

Påvirkningen med virksomhedsstøj vurderes at være ubetydelig.

Jordforurening og losseplads

Eksisterende forhold

Arealet er tidligere havområde og strandareal. Området er blevet inddæmmet, og der er sket opfyldning fra ca. 1900. Området har været benyttet til skydeterræn og fra 1940/50'erne og frem til 1974 har der været losseplads med ukontrolleret deponering af affald.

Fra 1974 til 1982 blev lossepladsen afdækket og udjævnet med byjord fra ukendt oprindelse. I 1984 blev grunden indberettet som potentielt forurenede kemikalieaffaldsdepot (Lokalitet nr.: 101-00004) af Miljøkontrollen fra Københavns Kommune på grund af lossepladsen, og i cirka 2001 blev arealet kortlagt på vidensniveau 2 (V2-kortlægning).

I 2010 er lossepladsen yderligere afdækket med ren jord. I forbindelse hermed er der udlagt markeringsnet mellem den rene afdækningsjord og den hidtidige opfyldning i området.

På området er der, udført en række jord-, metan-, og poreluftundersøgelser (i 2009, 2016, 2018 og 2019). Alle undersøgelser er opsummeret i den seneste undersøgelse ¹.

Observationer fra gennemførte miljøundersøgelser kan sammenfattes således:

- Afdækningsjord i gennemsnitlig tykkelse på ca. 0,8 m. Afdækningsjorden kan som ventet forureningsmæssigt karakteriseres som "Ren jord, klasse 0/1, under jordkvalitetskriteriet".
- Fyld i en gennemsnitlig tykkelse på ca. 4 m. Fyldet består flere steder hovedsageligt af (husholdnings)affald, mens der andre steder ses en større andel af jord/bygningsaffald. Ved den seneste miljøundersøgelse er der gennemført omfattende screeninger af forureningsindholdet i fyldet og der er her fundet jordforureninger med især totalkulbrinter og tungmetaller (inklusive kviksølv), samt PAH. Der er påvist forhøjede koncentrationer af BTEX og der er i enkelte boringer påvist forhøjet indhold af miljøfarlige og giftige stoffer, hhv. cyanid og chlorholdige pesticider (DDT/DDE/DDD). Forureningsniveauet i ca. 17% af jordprøverne er så markant, at jorden vil skulle håndteres som "Farligt affald" og dermed ikke kan håndteres som "normal" forurenede jord, men

¹ Vejlandskvarteret. Miljøteknisk datarapport. Indledende screeningsundersøgelse. Sweco A/S for Pensiondanmark Ejendomme Holding K/S & By & Havn I/S. Juni 2019.

skal til særlige modtageanlæg dersom det er nødvendigt at håndtere jorden. Den kraftige forurening med oliestoffer i jorden kan uden nødvendige og tilstrækkelige afværgeforanstaltninger give anledning til opstigende forureningsdampe, som kan være farlig for mennesker i kommende boliger.

- Under fyldlaget ses intakte aflejringer i form af moræneler, der overlejrer kalk. De intakte aflejringer kan forureningsmæssigt karakteriseres som "Ren jord, klasse 0/1, under jordkvalitetskriteriet".
- I fyldlaget er observeret forekomst af grundvand, lokaliseret ca. 2 m u.t. Ligesom for jordprøverne er der ved den seneste undersøgelse foretaget en omfattende screening af grundvandet for evt. forureningskomponenter. I størstedelen af grundvandsprøverne er der påvist overskridelser af grundvandskvalitetskriteriet for ammoniak, cyanid, tungmetaller (As, B, Mo, Ni), BTEX'er, kulbrinter, PAH'er, chlorerede nedbrydningsprodukter (vinylchlorid), chlorerede phenoler og pesticider. Flere af de påviste stoffer, heriblandt vinylchlorid, er kræftfremkaldende og/eller kan medføre kroniske påvirkninger på mennesker (bl.a. chlorphenoler). Stofferne kan uden nødvendige og tilstrækkelige afværgeforanstaltninger afdampe og stige op igennem jorden og være farlige for mennesker i kommende boliger.
- Alle undersøgelser af poreluften i fyldlaget viser, at der overalt på arealet, kan påvises forekomst af metan i stærkt varierende mængder - ligesom der mange steder kan påvises andre typer luftbårne forureninger. Ved den seneste undersøgelse er der målt for indhold af metan i over 220 punkter, fordelt over området. Der er konstateret ingen, eller relativt lave, koncentrationer af metan i lidt mere end ½-delen af målepunkterne. I ca. 7% af de udførte målinger er der konstateret indhold af metan mellem 5-15% og i knap 30% er der konstateret indhold af metan over 15%, hvoraf ca. halvdelen med metan over 40%. Metangaskoncentrationer i niveauet ca. 5 – 15% kan, ved samtidig tilstedeværelse af ilt, udgøre en ekspositionsrisiko. Forekomsten af metan i området kan således ved sammenfald af uheldige omstændigheder medføre risiko for brand og eksplosioner. Der er i poreluften desuden fundet kraftig forurening med både oliestoffer og chlorerede opløsningsmidler (specifikt vinylchlorid), i flere af de udførte poreluftpunkter fordelt i hele det undersøgte areal. I størstedelen af målepunkterne overskrides afdampningskriterierne med over en faktor 100, hvilket indikerer at forureningerne kan have betydning for indeklimaet ved fremtidige boligbyggeri. Forureningsindholdet og -komponenterne i poreluften afspejler generelt de forureningsforekomster, der er konstateret ved jord- og grundvandsprøvetagningen.

Påvirkning af jordforurening og losseplads

De kraftigt forurenede og affaldsholdige lag er afdækket med over en meter ren jord og der vil ikke være risiko for direkte kontakt med den forurenede jord. Der udføres yderligere afdækning med ren jord af de forurenede lag i de bebyggede områder, og der skal søges om tilladelse efter miljøbeskyttelsesloven, §33.

Der iværksættes afbødende foranstaltninger i forhold til opsivende gasser, herunder lossepladsgassen metan og flygtige forurenende stoffer, således at opsivende gasser ledes til områder med foranstaltninger til sikring af, at afdampningskriterierne for udearealer vil kunne opfyldes.

De skitserede løsninger til afbødende foranstaltninger i forhold til opstigende gasser fra det forurenede fyld, der i forbindelse med projektet afdækkes yderligere i forhold til den nuværende situation, har til formål at sikre at der ikke forekommer sundhedsmæssige påvirkninger ved færdsel/ophold og aktiviteter i

området. Forekomsten af forureningskomponenter skal overholde de gældende retningslinjer/kriterier, hvilket skal dokumenteres.

Der vurderes ikke at forekomme en forøget spredning af forureningen i fyldlaget med grundvandet, i forhold til den nuværende situation. I praksis vil der sandsynligvis forekomme en reduceret spredning af forurenet grundvand, idet den øgede afdækning og befæstning i lokalplanområdet, og deraf følgende direkte afledning af regnvand, vil reducere nedsivningen og dermed den potentielle spredning af stoffer i grundvandet.

Bebyggelse i lokalplanområdet og ændret arealanvendelse skal godkendes ud fra en tilladelse efter lov om forurennet jord, §8, der med udgangspunkt i dokumentation af forureningsforholdene meddeles under en række specifikke vilkår, der samlet sikrer, at den fremtidige anvendelse ikke vil indebære sundhedsmæssige risici eller skadelige påvirkninger af mennesker og miljø. Den såkaldte §8 tilladelse vil være en forudsætning for, at der kan meddeles tilladelse til byggeriet ved behandling af byggesagen. I §8 tilladelsen vil der ud fra gældende luftkriterier kunne stilles vilkår om etablering af afværgeforanstaltninger til sikring af, at indeluften i bygninger ikke påvirkes med sundhedsskadelige stoffer.

Der kan vise sig behov for overvågning af forekomst af metangas og miljøfarlige stoffer i jordlag, på udearealer og i bygninger. Desuden kan der blive behov for overvågning af grundvandsforureningen og evt. overvågning af overfladerecipienten.

Det vurderes, at lokalplanen, som giver mulighed for etablering af følsom arealanvendelse, herunder boliger, institutioner og rekreative opholdsarealer på den tidligere losseplads, påvirkes væsentligt som følge af risikoen for opstigende farlige og miljøfarlige stoffer fra lossepladsen. Der skal således etableres afværgeforanstaltninger i overensstemmelse med vilkår i kommunens tilladelse iht. lov om forurennet jord.

Det vurderes, at en sådan tilladelse vil kunne indhentes og at der kan forventes krav om overvågning af afværgeforanstaltningernes tilstrækkelige virkning, herunder dokumentation for opsivende miljøfarlige stoffer samt evt. også overvågning af recipient og grundvand.

Det vurderes samlet, at der efter iværksættelse af fornødne afbødende foranstaltninger vil være en ubetydelig påvirkning af lokalplanområdets fremtidige anvendelse.

Overfladevand og spildevand

Eksisterende forhold

Hele Amager Fælled afvandes i dag af det oprindelige grøftesystem på fælleden. En del af grøftesystemet kaldes Hovedgrøften. Området, hvor Vejlands Kvarter etableres, afvander i dag til Hovedgrøften, som har udløb i Københavns Havn, Sydhavnen.

Den naturlige afstrømning på terræn deler sig i to retninger. Den vestlige del af området har lavpunkt i det sydvestlige hjørne, hvor vandet naturligt samler sig og herefter strømmer videre til Hovedgrøften syd for lokalplanområdet. Dette opland udgør 10,2 hektar. Den østlige del af lokalplanområdet har afstrømning mod områdets nordøstlige hjørne og mod Hovedgrøften øst for lokalplanområdet (8,0 ha).

Hovedgrøften er ikke målsat i vandområdeplanen og er ikke omfattet af beskyttelse efter naturbeskyttelseslovens § 3. Hovedgrøften vedligeholdes af Amager Fælleds digelag.

Overfladevand fra lokalplanområdet afledes via grøften langs Vejlands Allé til Københavns Havn umiddelbart nord for Slusen ved Sjællandsbroen. Københavns Havn, Sydhavnen, er en del af vandområde Nordlige Øresund, som er målsat til et *godt økologisk potentiale*. Tilstanden i havnen er *moderat økologisk*

potentiale iht. gældende vandområdeplan. Der er ikke foretaget tilstands- og risikovurdering for kystvandområderne i forbindelse med basisanalyse 2021-2027, da grænser mellem kvalitetsklasser skal fastlægges på ny for bl.a. klorofyl i marine vandområder. Klassificering af tilstanden og vurdering af risikoen for manglende målopfyldelse kan derfor først ske i løbet af 2020.

Der er en eksisterende lavning og vådområde i lokalplanområdets sydvestlige hjørne, som bevares og indgår i regnvandshåndteringen i lokalplanområdet. Vådområdet indenfor området er ikke §3-beskyttet, men er i direkte kontakt med den vestlige del der er §3 beskyttet.

Vandhullet vurderes ikke at være i direkte kontakt med grundvandet. Vandspejlet vurderes som et lokalt "hængende" vandspejl, der opstår pga. lavpermeable aflejringer (f.eks. lerfyld), som forhindrer overfladevandet i at sive ned til grundvandet.

Adgangsvejen til vandrehjemmet, som også vil være adgangsvej for lokalplanområdet, samt Vejlands Allé er omfattet af et risikoområde mht. oversvømmelse ved stormflod, som omfatter store dele af kystområderne langs Køge Bugt, Amager og Københavns Havn.

Spildevand fra vandrehjemmet er tilsluttet offentlig kloak og ledes til renseanlæg Lynetten.

Påvirkning af overfladevand

Håndtering af overfladevand og vurdering af afledning af vand til Hovedgrøften er baseret på Cowis notat Regnvandshåndtering 4.0, 2020.05.25.

Regnvand fra tage, gårdrum og andre befæstede arealer uden trafik ledes til naturbede, som indarbejdes naturligt i terrænet. Vejvand fra pladser, de lokale veje og hovedveje ledes til regnbede med filtermuld, hvor det renses. Natur- og regnbedene etableres med opsamling af al regnvand, da det i området ikke er muligt at nedsive. Fra natur- og regnbedene forsinkes vandet og afledes droslet til regnvandssystemet. Enkelte lokalveje vil blive afvandet traditionelt med rør til sandfang og olieudskillere. Inden udledning til udløb forsinkes og drosles vandet yderligere til 1 l/s/ha, svarende til naturlig afstrømning.

Vejlands Kvarter planlægges afvandet ved hydraulisk forsinkelse i et centralt regnvandsbassin i de grønne korridorer mellem bebyggelserne. Ved skybrud ledes vand på veje og pladser til et bassin, der er designet, så det kan fungere også ved skybrud.

Vandet udledes til Hovedgrøften både syd og øst for bebyggelsen. Overfladevand fra Vejlands Kvarter sammen med eksisterende overfladevand i nærområdet, kan medføre påvirkninger ved ekstreme nedbørshændelser, da forholdene i Hovedgrøften og afvandingssystemerne generelt i området allerede i dag er hydraulisk udfordrede.



Afledning af regnvand

Projektområde
 Regnvandsbassin
 Sø
 Afledning af regnvand
 Bygning
 Vej

Princip for afledning af overfladevand, Cowi, Regnvandshåndtering 2020.05.25

Med den skitserede struktur for afledning af regnvand overføres en mindre del af afstrømningen fra lokalplanområdets østlige del til den sydlige del af Hovedgrøften. Oplandet til søen (S1 og S2) udgør 9,2 ha, hvoraf regnvand fra 9,1 ha ledes via regnvandsbassinet og 0,1 ha ledes direkte til søen med drosling. Der ledes 9 l/s til søen i alt og 1,2 l/s direkte til Hovedgrøften Syd. Der er to mindre oplande, der leder til Hovedgrøften Øst, med i alt ca. 0,9 l/s. Alle 5 udløbspunkter udleder vand med drosling for at overholde udledningsvandføringen i forhold til eksisterende forhold, svarende til 1 l/s/ha. Det samlede volumen af det centrale regnvandsbassin og det sydvestlige bassin er ca. 4.500 m³ (2.400 m³ for den centrale del og 2.100 m³ for den sydvestlige del). På baggrund af detailprojektering af regnvandssystemet søges udledningstilladelser til vandhullets østlige del og til Hovedgrøften, hvor de endelige vandmængder og vandkvaliteten vil blive beskrevet. Regnvandssystemet til hverdagsregn dimensioneres til en 5-års regnhændelse om 100 år. Derved vil der ikke ske stuvning til terræn ved anvendelse af den dimensionsgivende regn. Det samlede bassinvolumen i naturbede er ca. 2.370 m³. Herudover indgår ca. 6.082 m³ bassinvoluminer.

Kvaliteten mht. indhold af miljøfarlige stoffer i det udledte regnvand efter rensning i filtermuld forventes at være god. Filtermuld har vist sig meget effektivt til rensning for tungmetaller, PAH og oliestoffer. Der

forventes derfor ikke problemer med overholdelse af miljøkvalitetskrav i Hovedgrøften eller nedstrøms recipienter. Dette skal dokumenteres i tilknytning til ansøgning om udledningstilladelse af overfladevand til Hovedgrøften. Ligeledes skal det eftervises ved ansøgning om udledningstilladelse, at tilstanden, herunder vandkvaliteten i den vestlige del af vandhullet, som ligger udenfor lokalplanområdet og som er omfattet af Naturbeskyttelseslovens §3, ikke ændres som følge af afledning af overfladevand til den østlige del af vandhullet, hvor §3 beskyttelsen er ophævet ved lov.

Hovedgrøftens evne til at bortlede vand fra projektområdet er ikke beskrevet. Erfaringen er, at Hovedgrøften har ringe vandføringsevne, særligt omkring svinget ved Vejlands Allé. Der er udført hydrauliske beregninger for både eksisterende og fremtidige forhold for Vejlands Kvarter for en 100-års regn om 100 år. Beregningerne viser at både akkumulerede vandmængder og maksimal vandføring til både Hovedgrøften Syd og Hovedgrøften Øst vil være mindre i fremtiden end for eksisterende forhold.

Regnvandshåndteringen med forsinkelse i forskellige typer bassinvolumener, i det fremtidige Vejlands Kvarter, mindsker altså den hydrauliske belastning af Hovedgrøften Syd og Hovedgrøften Øst under skybrud i forhold til de eksisterende forhold.

Ved beregning af maksimal vandstand på terræn ved simulering af en 100-årshændelse ses, at skybrudsbassinet i midten af lokalplanområdet bliver fyldt op. Det ses endvidere, at der ikke vil stå vand på terræn ved bygninger med mere end 10cm vand op ad sokkel.

På baggrund af de anførte principper for afledning af overfladevand og håndtering af skybrudsvand vurderes det, at lokalplanen giver mulighed for at der kan gennemføres afbødende foranstaltninger med henblik på at håndtere overfladevand og udledning heraf i henhold til relevante miljømål, miljøkvalitetskrav og servicemål.

På baggrund af ansøgning om udledningstilladelse vil det sikres i udledningstilladelsen, at afledningen af overfladevand kan ske uden at indebære en overskridelse af recipientens hydrauliske kapacitet, at de gældende miljøkvalitetskrav for overfladevand kan opfyldes samt at der ikke vil stå mere end 10 cm vand ved sokkel på alle bygninger ved en 100 års regnhændelse.

Ved dimensionering af afvandingsanlæg og arealer til opsamling og forsinkelse af skybrudsvand vurderes planens påvirkning af overfladevand at være en ubetydelig – mindre.

Spildevand

Der planlægges for et lokalplanområde med 5.200 PE spildevand (husspildevand), der ledes til renseanlæg Lynetten via eksisterende spildevandsledninger. Der skal i forlængelse af lokalplanforslaget udarbejdes et tillæg til spildevandsplanen, der fastlægger at området spildevandskloakeres. I den forbindelse skal det verificeres, at det eksisterende ledningsnet har tilstrækkelig kapacitet til at aflede spildevandet.

Renseanlæg Lynetten er allerede udfordret på kapacitet og der er planlagt en væsentlig udbygning af anlægget (Københavns Kommune, Spildevandsplan 2018). Der forventes derfor ikke problemer med rensning af spildevand fra de nye beboere og brugere af Vejlands Kvarter.

Planens påvirkning af spildevandsanlæg vurderes at være ubetydelig.

6 OVERVÅGNING OG AFVÆRGEFORANSTALTNINGER

Anlægsfasen

I tilknytning til anlægsarbejder i lokalplanområdet skal der udføres en række afbødende tiltag. I tilknytning til bygherrens videre projektering og konkrete ansøgning om anlægstilladelse, herunder nedrivning, rydning, byggemodning og afdækning af losseplads mv. skal der bl.a. iværksættes tiltag med henblik på følgende:

- Sikring af padders yngle og rastelokaliteter samt opsætning af paddehegn
- At rydning af krat og beplantning kun sker udenfor fugles yngletid
- Sikring af støvdæmpende foranstaltninger til at imødegå påvirkning af beskyttet natur i nærområdet
- Miljøteknisk gennemgang af eksisterende bygninger før nedrivning og særskilt håndtering af affaldsfraktioner
- Plan for jordhåndtering og afdækning af losseplads samt program for afbødende foranstaltninger i relation til begrænsning af opsivende lossepladsgas (metan) og miljøfarlige og sundhedsskadelige stoffer
- Plan for håndtering og udledning af overfladevand i anlægsfasen
- Plan for afvikling af trafik til og fra området i anlægsfasen, herunder sikring af lette trafikanter
- Etablering af byggepladshegn og afskærmet belysning af byggepladsen.

Håndtering af forurenede jord reguleres af jordforeningslovens bestemmelser, og evt. nødvendig overvågning af metangas, afdampning af miljøfarlige stoffer samt nedsivning til og spredning i grundvandet heraf i anlægsfasen sker gennem det kommunale tilsyn med tilladelser givet efter denne lov. Der vil desuden skulle indhentes tilladelse efter miljøbeskyttelseslovens §33 til at modtage ren jord til opfyld, terrænregulering og afdækning af lossepladsfylden.

Udledning af overfladevand reguleres efter miljøbeskyttelsesloven og tilladelse skal indhentes ved Københavns Kommune. Evt. nødvendig overvågning af vandmiljøet i anlægsfasen fastlægges i udledningstilladelse.

Overvågning af planens indvirkning på miljøet vil herudover ske gennem den almene kommunale kontrol med overholdelsen af byggelovens og lokalplanens bestemmelser samt kommunens tilsyn med større anlægsarbejde.

Med de anførte afværgeforanstaltninger vurderes anlægsarbejderne ikke at indebære væsentlige eller irreversible påvirkninger.

Driftsfasen

I tilknytning til den fremtidige anvendelse af lokalplanområdet efter udbygning af dette er der behov for afbødende tiltag i relation til håndtering af overfladevand, støjafskærmning, sikring af trafikkapacitet og sikkerhed samt sikring af padders rastesteder.

I tilknytning til håndtering af overfladevand skal der indhentes udledningstilladelser til afledning af overfladevand til Hovedgrøften og til den del af vandhullet, som er indenfor lokalplanområdet. Ud fra det bebyggede og befæstede areal skal der i tilladelse vilkår sikres tilstrækkelig kapacitet til tilbageholdelse af regnvand i lokalplanområdet og det skal sikres, at recipientens vandførende kapacitet samt miljøkvalitetskrav ikke overskrides. Det skal ligeledes sikres, at der i lokalplanområdet etableres arealer til opsamling og tilbageholdelse af skybrudsvand. Bygherren skal således afklare og dokumentere forholdene i

tilknytning til den nærmere projektering samt efterfølgende ansøgning om udledningstilladelse for overfladevand.

I forbindelse med byggesagsbehandlingen påses det, at krav til påvirkning af området med trafikstøj kan overholdes, herunder boliger og udendørs opholdsarealer. Om nødvendigt stilles krav om støjisolering af de enkelte bygninger.

Trafikberegninger og kapacitetsberegninger viser, at kapaciteten på Vejlands Allé ved krydset Vejlands Allé og adgangsvejen til lokalplanområdet ikke er tilstrækkelig i spidstimebelastninger og at sammenbrud kan forventes. Kapaciteten på Vejlands Allé er allerede i den nuværende situation presset i spidstimerne. Med byudvikling i Ørestad, herunder Bellakvarter og Vejlands Kvarter vil der derfor være behov for udbygning af kapaciteten på Vejlands Allé, som omfatter etablering af en vestgående udkørselsvej og eksempelvis udbygning af svingbaner og justering af lyssignaler samt sikre trafikafviklingen af de lette trafikanter til og fra lokalplanområdet og adgangsvejens krydsning af supercykelstien. På denne baggrund har Københavns Kommune og By & Havn indgået en udbygningsaftale der omfatter det nævnte kryds. En ombygning af krydset er nødvendig, og set i sammenhæng med den samlede byudvikling og trafikudvikling i krydset, herunder adgangsvejens krydsning med supercykelstien, skal udbygningen ske under hensyntagen til de prioriteringer Københavns Kommune ønsker for trafikken i krydset. Ombygning af krydset vil kunne omfatte signaloptimeringer med fokus på forbedring af venstresving i krydset, forlængelse af venstresvingspor på Vejlands Allé, etablering af dobbelte venstresvingspor, afkortning af cykelstier og forbud mod højresving fra Vejlands Kvarter.

Trafikudviklingen vil blive fulgt løbende gennem kommunens generelle trafiktællinger.

Vandkvaliteten i kanalerne vil løbende blive underlagt miljømyndighedernes tilsyn ligesom badevandskvaliteten i Københavns Havn overvåges.

Det vil i forbindelse med indhentning af tilladelse efter jordforureningsloven blive afklaret om der er behov for overvågning af lossepladsgas samt spredning af forurenende stoffer i øvre grundvand og recipient.

7 KONKLUSION

Med vedtagelse af lokalplan og kommuneplantillæg for Vejlands Kvarter vil der blive stillet krav om afværgeforanstaltninger i relation til områdets etablering. På baggrund af byherrens videre projektering vil der i tilladelser iht. anden lovgivning særskilt blive sat krav om afbødende foranstaltninger i relation til lossepladsgas og spredning af miljøfremmede stoffer, sikring af beskyttelsen af særligt beskyttede arter og fredet natur, håndtering af overfladevand samt sikring af trafikafviklingen i anlægs- og byggefasen.

Med vedtagelse af lokalplanen vil der gennem byherrens afbødende foranstaltninger etableres tilstrækkelig kapacitet til håndtering og tilbageholdelse af overfladevand og skybrudsvand, sådan at afledning af overfladevand fra området ikke vil indebære overskridelse af kapaciteten i recipienten og de gældende miljøkvalitetskrav.

Lokalplanens påvirkning af trafikken vurderes at være væsentlig, da projektet og byudvikling i Ørestaden, herunder Bellakvarter medfører en væsentlig stigning i trafikken på Vejlands Allé, som skaber yderligere kapacitetsproblemer i krydset mellem Vejlands Allé og Center Boulevard. På denne baggrund har Københavns Kommune og Byudviklingsselskabet indgået en udbygningsaftale der omfatter udbygning af det nævnte kryds. En ombygning af krydset er nødvendig, og set i sammenhæng med den samlede byudvikling og trafikudvikling i krydset, herunder adgangsvejens krydsning med supercykelstien, vil udbygningen ske under hensyntagen til de prioriteringer Københavns Kommune ønsker for trafikken i krydset.

I tilknytning til lokalplanen skal trafikstøj ind i lokalplanområdet afbødes, herunder støjskærm langs Vejlands Allé. Desuden afbødes støjpåvirkning ind i lokalplanområdet fra Københavns Skydecenter.

Med vedtagelse af lokalplanen og kommuneplantillægget vil landskabet Amager Fælled påvirkes. Den oplevede påvirkning vil afhænge af position og vil være ubetydelig, moderat eller væsentlig.

Lokalplanen vil varigt inddrage naturarealer til boliger og byfunktioner. Herudover vurderes planen ikke at indebære væsentlig påvirkning af natur og rekreative interesser. Med gennemførelse af afværgeforanstaltninger for padder vil planen ikke indebære en væsentlig påvirkning af stor vandsalamander og spidssnudet frø, herunder deres yngle- og rasteområder. Ligeledes vil planen ikke indebære en væsentlig påvirkning af Natura 2000-områder, herunder arter og naturtyper på udpegningsgrundlaget for Natura 2000-området Vestamager.

Lokalplanen og kommuneplantillægget vurderes ikke at indebære væsentlig påvirkning af omgivelserne i form af varmeophobning, vind, skygge og refleksioner samt lysforurening.

8 REFERENCER

Lov om ændring af lov om Metroselskabet I/S og Udviklingselskabet By & Havn I/S (Erstatning for udvikling af Ørestad Fælled Kvarter) (lov nr. 275 af 26. marts 2019).

Udkast til lokalplan for Vejlands Kvarter. 29-05-2020.

Udkast til Miljøkonsekvensvurdering Vejlands Kvarter.

Fingerplanen (2019)

Kommuneplan 2019.

Lokalplan 540, Campingplads på Amager Fælled.

Københavns Kommune. 2016. Amager Fælled og det nordlige naturområde i Ørestad, Udviklingsplan 2016.

Danmark Naturdata, Danmarks Miljøportal.

Dansk Ornitologisk Forening.

Dansk svampeatlas.

Vejlandskvarteret kortlægning af natur, Rambøll 2019.

Afværgetiltag for stor vandsalamander, Vejlands Kvarter, notat nr. 3, version 5 UDKAST. Rambøll, 11.05.2020

Vejlands Kvarter. Feltrapport. Undersøgelser af stor vandsalamander. Rambøll, juni 2020.

Naturkortlægning på delområder af Amager Fælled. MOE 2018.

Bioblitzen. Amager Fælleds Venner i samarbejde med feltbiologer, august 2019.

Vejlands Kvarter. Trafik og parkering. Cowi 15.05.2020.

Vejlands Kvarter. Regnvandshåndtering. Cowi 25.05.2020.

Vejlands Kvarter – Afværgeforanstaltninger (trafik). Cowi 2020.

9 BILAG

1. Scoping
2. Arkitektur
3. Lys og skygge

BILAG 1 Afgrænsning af miljørapportens indhold

I forbindelse med screeningen før miljøvurdering er der, i henhold til lov om miljøvurdering jf. § 32, foretaget høring af følgende myndigheder i perioden 15. november til 13. december 2019:

- Københavns Kommune
 - Økonomi Forvaltningen, Center for Byudvikling
 - Børne- og Ungdoms Forvaltningen, Drift og Anlæg (Center for Policy)
 - Sundheds- og Omsorgs Forvaltningen, Boligsekretariatet
 - Socialforvaltningen Kontoret for Tværgående Økonomi
 - Beskæftigelses- og Integrationsforvaltningen
 - Team Genbrugsstationer
 - Byens Anvendelse (BA)
 - Byens Drift
- HOFOR
- Dansk Gasdistribution
- Energinet.dk
- Ørsted og Radius
- Københavns Museum
- Centralkommunernes Transmissionselskab I/S
- Sund & Bælt
- By & Havn
- Trafikstyrelsen
- Banedanmark
- DSB Ejendomme
- Naturstyrelsen
- Erhvervsstyrelsen
- Miljøstyrelsen
- Naturstyrelsen i Hovedstaden
- Forsvarets Ejendomsstyrelse
- Transport- og bygningsministeriet
- Kystdirektoratet
- Natur- og Erhvervsstyrelsen

- Statens Luftfartsvæsen
- Energistyrelsen
- Vejdirektoratet

Screening af lokalplanen, som sendt i høring, fremgår af nedenstående skema.

Der er inden for den fastsatte høringsperiode modtaget i alt 15 høringsvar og følgende bemærkninger (i uddrag) er indgået:

BA, Forurenende virksomhed: *Støj fra de to skydebaner og motocrossbanen Ved Slusen 2 bør vurderes i forhold til støj ind i området, i forbindelse med udarbejdelse af planen.*

Det skal undersøges om de vejledende grænseværdier for støj fra Motocrossbanen, Ved Slusen 2 er overskredet for planområdet.

(...)

BA Vand og VVM – Overfladevand: *Der bør redegøres for hvor regnvand fra overflader afledes til og hvordan det forsinkes, inden det ledes til recipient, og om der er hydraulisk kapacitet i den modtagende recipient til afledningen. Planlagt kloaksystem i området bør beskrives.*

Risiko for påvirkning af recipienter og kloaksystem med forurenede grundvand i anlægsfasen bør beskrives.

(...)

Bemærkninger til to emner, der ikke indgår direkte i MPP-screeningstabellens emner:

Hydraulisk vurdering

- *Der eksisterer allerede væsentlige afvandingsinteresser til vandløb, der forløber langs med området f. Vejlandskvarteret. Der har allerede været kapacitetsproblemer ved et par større nedbørshændelser. (...)*
- *Hydraulisk vurdering af afvandingsforhold for bydelen (...) bør medtages i miljøvurderingen.*

Københavns Kommunes krav til skybrudssikring

- *Lokalplaner indskriver krav til maks. 10 cm. vand v. 100 års regn om 100 år. Vurdering af mulighed for overholdelse mangler. Emnet bør derfor behandles i miljøvurderingen.*

Københavns Kommunes masterplan samt øvrige projekter (nord for Vejlands Alle med afvanding til / via Amager Fæled mod Københavns Havn) bør inddrages for samlet vurdering og sammenstilling af tidsplaner.

MPP-screening		Forslag til lokalplan "Vejlandskvarteret" med kommuneplantillæg			
Kort beskrivelse af hvad planen skal muliggøre		Lokalplanen og kommuneplantillægget har til formål at muliggøre et boligområde på 219.000 m2. Der indarbejdes 25 % almene boliger, daginstitutioner, skole og detailhandel.			
Påvirker planen miljøet positivt eller negativt eller medfører den ændringer i miljøet, som er: <i>(vær opmærksom på, at, hvis en ændring i et miljøforhold vurderes som væsentligt, medfører det, som udgangspunkt, at der skal udarbejdes en miljørapport)</i>	væsentlige	mindre betydende	ubetydelige	ikke relevant	Bemærkninger / Begrundelser
					Begrundelser for vurdering, henvisning til hvorledes vurdering allerede indgår, eksempelvis andre planer, lovgivning mv. og/eller uddybning af, hvad der bør undersøges nærmere.
Bymiljø & landskab					
<i>Byarkitektonisk værdi</i>	X				Området er i dag fortrinsvis ubebygget grønt areal med undtagelse af et vandrehjem.
<i>Bevaringsværdige bygninger</i>				X	Der er ingen bevaringsværdige bygninger i området.
<i>Kulturhistoriske forhold</i>				X	Der er ingen udpegede kulturhistoriske interesser i eller i nærheden af området.
<i>Grønne områder</i>	X				Lokalplanområdet er en del af Amager Fælled.
<i>Landskabelig værdi</i>	X				Området er en del af Amager Fælled, som strækker sig fra Islands Brygge til Vejlands Allé
<i>Fritidsliv/rekreative interesser</i>	X				Amager Fælled er en del af Naturpark Amager og bruges rekreativt.
<i>Dyre- og planteliv samt mangfoldighed</i>	X				Bebyggelse af et grønt område betyder ændrede forhold for dyre- og planteliv.
<i>Fredning og naturbeskyttelse</i>	X				Lokalplanområdet er affredet, men er omgivet af fredet natur.
<i>Vindforhold</i>	X				Ændrede lokale vindforhold i forbindelse med nyt byggeri.
<i>Skyggevirkninger</i>	X				Ændrede lokale skyggevirkninger i forbindelse med nyt byggeri.
Trafik					
<i>Sikkerhed/tryghed</i>		X			Lokalplanen vil indarbejde den øgede mængde trafik og sikre trafikløsninger.
<i>Energiforbrug</i>		X			Et nyt kvarter vil give et stigende energiforbrug, men har mindre betydning i forhold til energiforbruget fra det eksisterende miljø.
<i>Trafikmønstre</i>	X				Etablering af boliger vil betyde øget trafik på Vejlands Allé, der allerede er tæt på kapacitetsgrænsen.
<i>Trafikstøj</i>	X				Trafikstøj fra Vejlands Allé har betydning for placering af boliger i lokalplanområdet. Den tilførte trafikmængde kan ændre på de støjmæssige forhold langs eksisterende veje.
Forurening					
<i>Støj og vibrationer</i>		X			Støj fra skydebanen skal undersøges. Støjen for et byområde vil have mindre betydning for det omgående miljø.
<i>Lys og/eller refleksioner</i>	X				Den øgede lysmængde kan have betydning for de omkringliggende områder, herunder dyrelivet.
<i>Luft</i>			X		Der er ikke luftforurening fra virksomheder i nærheden, og den øgede trafikmængde vil ikke påvirke luftforureningen væsentligt.
<i>Jord</i>	X				Bebyggelse på forurenede jord, der tidligere har været brugt som losseplads. Det skal vurderes, hvorvidt håndteringen af forurenede jord udgør en påvirkning af miljøet.
<i>Grundvand</i>		X			Beskrivelse af grundvand ved eventuelle gravearbejder. Lokalplanen skal muliggøre boliger, som ikke medfører væsentlig påvirkning af grundvandet.
<i>Overfladevand</i>	X				Området er i dag stort set ubebygget og vil fremover blive befæstet i langt højere grad.
<i>Udledning af spildevand</i>	X				Spildevand skal vurderes i miljørapporten i forbindelse med evt. påvirkning af vandmiljøet. Det skal vurderes, hvordan projektet påvirker kapaciteten af kloakkerne og mulighederne for at aflede forurenede spildevand.
<i>Indvirkning på eksisterende forurening / miljøbelastning (fx jordforurening, støjbelastning)</i>	X				Området er forurenede som følge af tidligere brug som losseplads.

Ressourceanvendelse				
<i>Arealforbrug</i>	X			Et grønt område ændres til bebygget område, hvilket har betydning for ophobningen af varme i byen.
<i>Energiforbrug</i>			X	Arealanvendelsen er ikke særlig energikrævende. Øget bebyggelse vil dog øge energiforbruget.
<i>Vandforbrug</i>			X	Arealanvendelsen er ikke særligt vandkrævende. Øget bebyggelse vil dog øge vandforbruget.
<i>Produkter, materialer, råstoffer</i>			X	Lokalplanen medfører ikke en påvirkning af produkter, materialer eller råstoffer.
<i>Kemikalier, miljøfremmede stoffer</i>			X	Arealanvendelsen giver ikke anledning til anvendelse af miljøfremmede stoffer.
<i>Affald, genanvendelse</i>			X	Byggeriet og den efterfølgende drift skal leve op til standarder og Københavns Kommunes politikker og planer herom.
Befolkning og sikkerhed				
<i>Arbejdsmiljø</i>			X	
<i>Svage grupper (fx handicappede)</i>			X	Byggeriet skal overholde tilgængelighedskrav i gældende regler.
<i>Brand, eksplosion, giftpåvirkning</i>	X			Der bygges ovenpå tidligere losseplads, hvor der er forekomst af Methandannelse.
Konklusion, herunder om der skal udarbejdes miljørapport	Ja	Nej	Bemærkninger	
	X		Der skal udarbejdes en miljøvurderingsrapport med særligt fokus på de emner, der i skemaet er udpeget som væsentlige.	

BILAG 2 Arkitektur og påvirkning af landskab - Visualiseringer



- Fotostandpunkter**
- 1. DR Byen st. (set fra perronen)
 - 2. Sundby st. (set fra perronen)
 - 3. Ørestads Boulevard
 - 4. Golfbanen
 - 5. Krydset ved Vejlands Alle og Center Boulevard
 - 6. Artillerivej
 - 7. Bjerget på Amager Fælled

EFTER BEBYGGELSE

Fotostandpunkt 1: DR Byen station (set fra perronen)



FØR BEBYGGELSE

Fotostandpunkt 1: DR Byen station (set fra perronen)



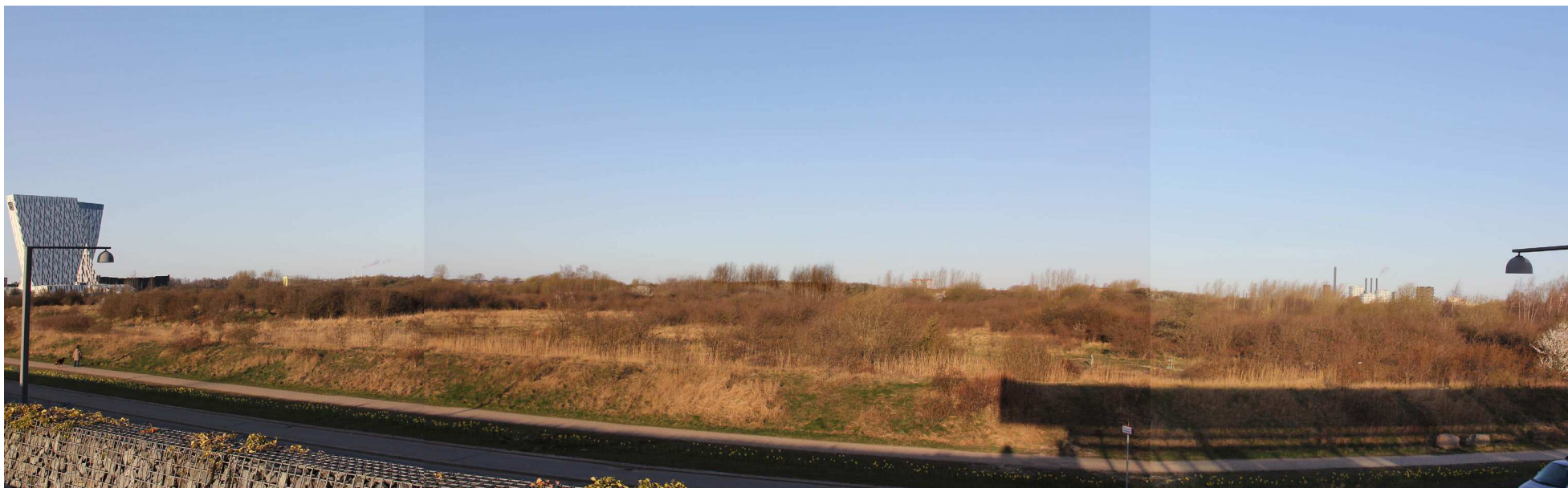
EFTER BEBYGGELSE

Fotostandpunkt 2: Sundby station (set fra perronen)



FØR BEBYGGELSE

Fotostandpunkt 2: Sundby station (set fra perronen)



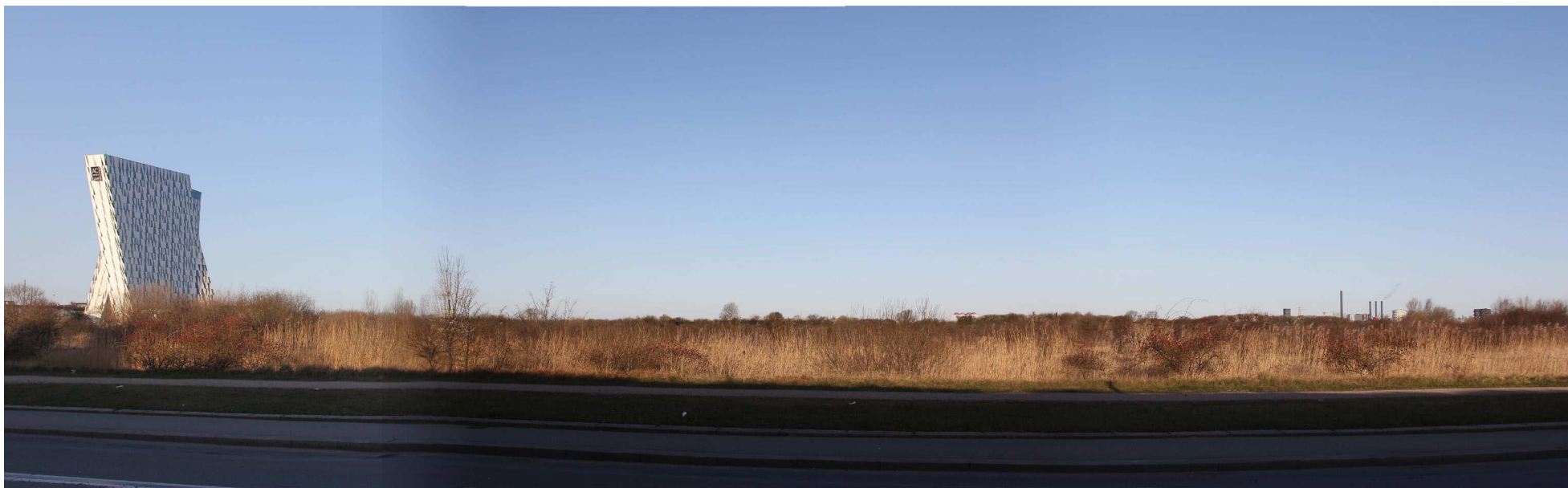
EFTER BEBYGGELSE

Fotostandpunkt 3: Ørestads Boulevard



FØR BEBYGGELSE

Fotostandpunkt 3: Ørestads Boulevard



EFTER BEBYGGELSE
Fotostandpunkt 4: Golfbanen



FØR BEBYGGELSE

Fotostandpunkt 4: Golfbanen



EFTER BEBYGGELSE

Fotostandpunkt 5: Krydset ved Vejlands Allé og Center Boulevard



FØR BEBYGGELSE

Fotostandpunkt 5: Krydset ved Vejlands Allé og Center Boulevard



EFTER BEBYGGELSE

Fotostandpunkt 6: Artillerivej



FØR BEBYGGELSE

Fotostandpunkt 6: Artillerivej



EFTER BEBYGGELSE

Fotostandpunkt 7: Bjerget på Amager Fælled



FØR BEBYGGELSE

Fotostandpunkt 7: Bjerget på Amager Fælld



FØR BEBYGGELSE

Fotostandpunkt 7: Bjerget på Amager Fælled (Nat)



EFTER BEBYGGELSE

Fotostandpunkt 7: Bjerget på Amager Fælled (Nat)



BILAG 3 Vind, sol og skygge

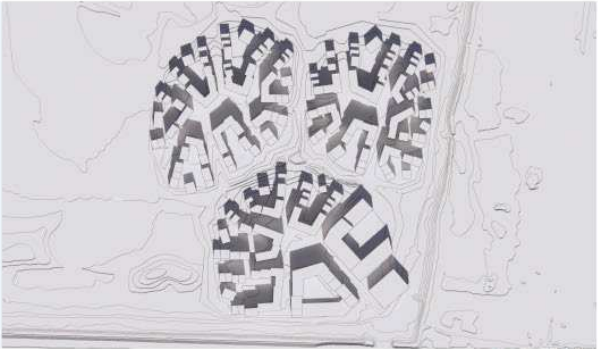
Vindforhold:



Skyggediagrammer



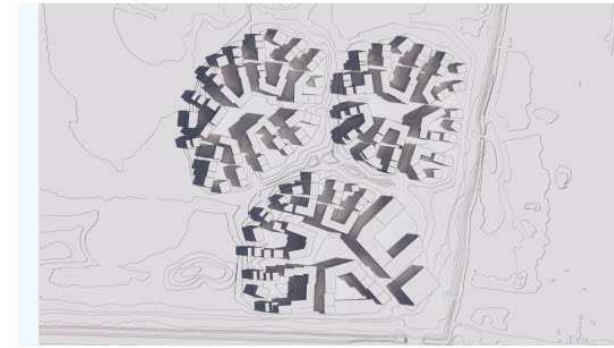
21 marts - kl 09.00



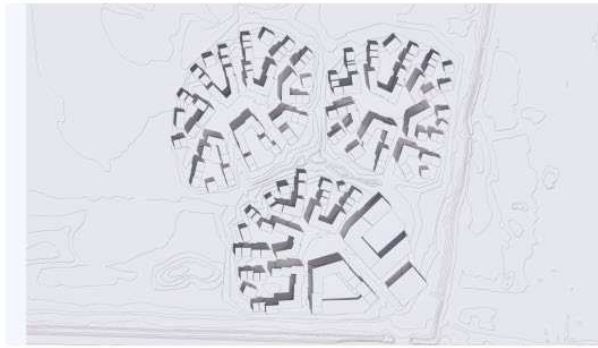
21 marts - kl 12.00



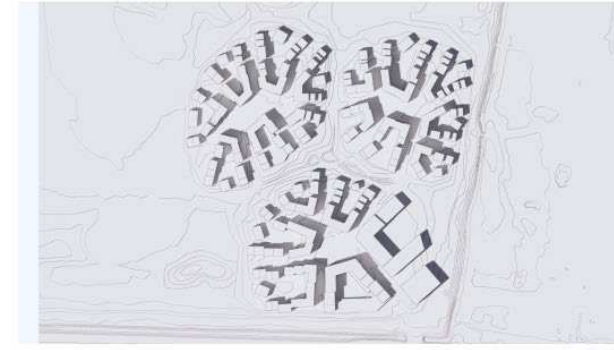
21 marts - kl 16.00



21 juni - kl 09.00



21 juni - kl 12.00



21 juni - kl 16.00



21 juni - kl 19.00