

BESKÆFTIGELSE- OG INTEGRATIONSFORVALTNINGEN
KONTORET FOR ARBEJDSMARKEDSBETJENING

KONTRAKTOPFØLGNING

2006

BESKÆFTIGELSESCENTRENE
RESULTATKONTRAKTER
2.KVARTAL

2. KVARTALSOPFØLGNING PÅ RESULTATKONTRAKTERNE 2006

INDLEDNING

I januar 2006 indgik Beskæftigelses- og Integrationsforvaltningen resultatkontrakter med Københavns Kommunes 5 beskæftigelsescentre som er:

- Center for Undervisning og Erhverv
- Center for Kompetenceudvikling
- Center for Erhvervsrettet Træning
- Undervisningscentret for Indvandrere
- Det Grønne Jobhus

Kontrakterne for 2006 er forhandlet med udgangspunkt i de overordnede rammer og principper for Københavns Kommunes beskæftigelsesindsats. Rammer og principper er fastsat ud fra de politiske målsætninger for arbejdsmarkedsområdet i sektorplanen, budgettet for 2006, politiske prioriteringer af særlige målgrupper og indsatsområder samt de generelle lovgivningsmæssige krav til beskæftigelsesindsatsen samt udfordringer i forbindelse med implementering af strukturreformen. Beskæftigelses- og Integrationsudvalget tog alle kontrakter til efterretning ved ordinært møde den 27. april 2006.

Idéen med resultatkontrakterne er at skabe øget synlighed og målrettethed i centrenes indsats og resultater i forlængelse af mål og rammestyringen af beskæftigelsesindsatsen. Det tjener tre formål:

- 1) Dels giver kontrakterne forvaltningen mulighed for løbende at orientere Beskæftigelses- og Integrationsudvalget om driften af kommunens beskæftigelsescentre.
- 2) Dels er kontrakterne et redskab til, at forvaltningen kan forbedre styringen af centrene via øget dialog og gensidig forståelse samt øget viden om indsats og resultater.
- 3) Endelig er kontrakten også tænkt som et brugbart redskab for medarbejderne i beskæftigelsesindsatsen, idet kontrakterne kan bidrage til at synliggøre de overordnede mål, som det daglige arbejde på centrene retter sig mod.

I resultatkontrakterne for 2006 er opstillet en række kvalitetsmålsætninger og resultatmål for aktivitetsniveauet, virksomhedssamarbejdet samt effekten af beskæftigelsesindsatsen, som centrene vil arbejde for at indfri i 2006. Resultatmålene i kontrakterne udtrykker med andre ord, hvordan de enkelte centre vil gennemføre indsatsen i 2006, så de overordnede rammer og principper for Københavns Kommunes beskæftigelsesindsats følges.

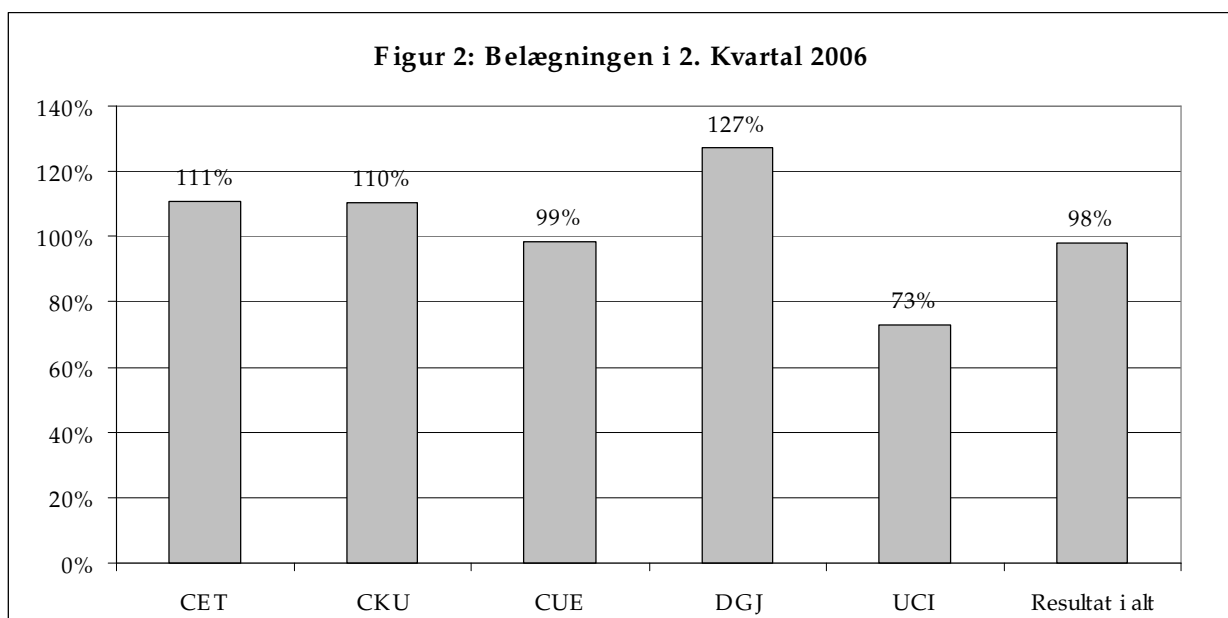
Via kontrakterne er alle centre forpligtet til at opfylde resultatmålene gennem fokusering på centrenes aktiviteter, ressourcer og organisation. Som led heri er der behov for løbende opfølgning på de mål, som er fastsat i kontrakterne. Hermed følger den 2. kvartalsopfølgning på beskæftigelsescentrenes kontrakter for 2006.

Denne opfølgning er koncentreret omkring kerneområder i beskæftigelsesindsatsen: Aktivitetsniveauet, tilbudsviften og virksomhedssamarbejdet samt effekten af indsatsen.

I forbindelse med den nye struktur og åbningen af jobcentre i Københavns Kommune er de to enheder - Center for Job og Formidling og Center for Formidling af Job på Særlige Vilkår - placeret som en del af jobcentret, og er derfor ikke med i kvartalsopfølgningen fremover.

BELÆGNING

I beskæftigelsescentrenes kontrakter for 2006 er aktiviteten (antal helårspersoner) fastsat til at være 2569. Resultatet for 2. kvartal er illustreret i figur 2:



Enkelte af centrene er præget af en overbelægning og andre centre præget af en vis underbelægning i 2. kvartal 2006. Tallene viser den gennemsnitlige belægningsgrad på centrene i løbet af de første 6 måneder i 2006. Samlet set har der på centrene været en belægningsgrad på 98 %.

Beskæftigelsescentrene har forskelligt visitationsgrundlag alt efter, hvilke projekter der udbydes på centrene og hvilke målgrupper tilbudene i disse projekter henvender sig til. Af den grund kan der være naturlige forskelle i tilgangen af nye personer til centrene, alt efter hvordan hele kontanthjælpsgrupper ser ud.

RUMMELIGHED OVERFOR ETNISKE MINORITETER

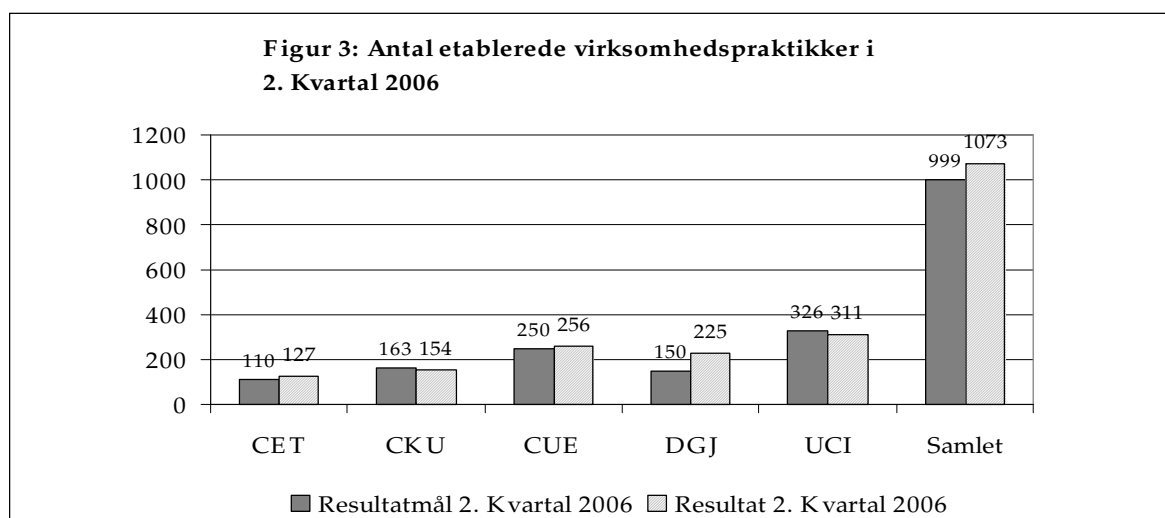
En betydelig del af kontanthjælpsmodtagerne i Københavns Kommune er personer med anden etnisk baggrund end dansk. Det er derfor væsentligt, at udvikle tilbud og indsatsområder rettet mod etniske minoriteter, herunder indtænke øget fokus på job og uddannelse samt sprogundervisning i tilbudene. På baggrund af dette har centrene i kontrakten for 2006 gjort sig overvejelser om, hvordan deres tilbud kan rumme etniske minoriteter. Centrene har bl.a. fastsat effektmål for, hvor mange personer med anden etnisk baggrund end dansk der udsendes til ordinær beskæftigelse og ordinære uddannelsesforløb samt resultatmål for, hvor mange personer med anden etnisk baggrund end dansk, der kommer i virksomhedsplacering (praktik og løntilskud) i 2006 (Resultatmål er under udvikling).

TILBUDSVIFTEN OG VIRKSOMHEDSSAMARBEJDET

Med de overordnede rammer og principper for beskæftigelsesindsatsen i Københavns Kommune skal kompetenceudviklingen af de ledige i størst muligt omfang ske ude på virksomhederne, hvor kravene og behovene på arbejdsmarkedet er i fokus. Virksomhedsplaceringer skal derfor indtænkes i alle tilbud som en løbende positiv mulighed. Centrene har i kontrakterne fastsat resultatmål for antallet af personer, der placeres i nye virksomhedspraktikker på offentlige og private arbejdspladser.

Virksomhedsplaceringer

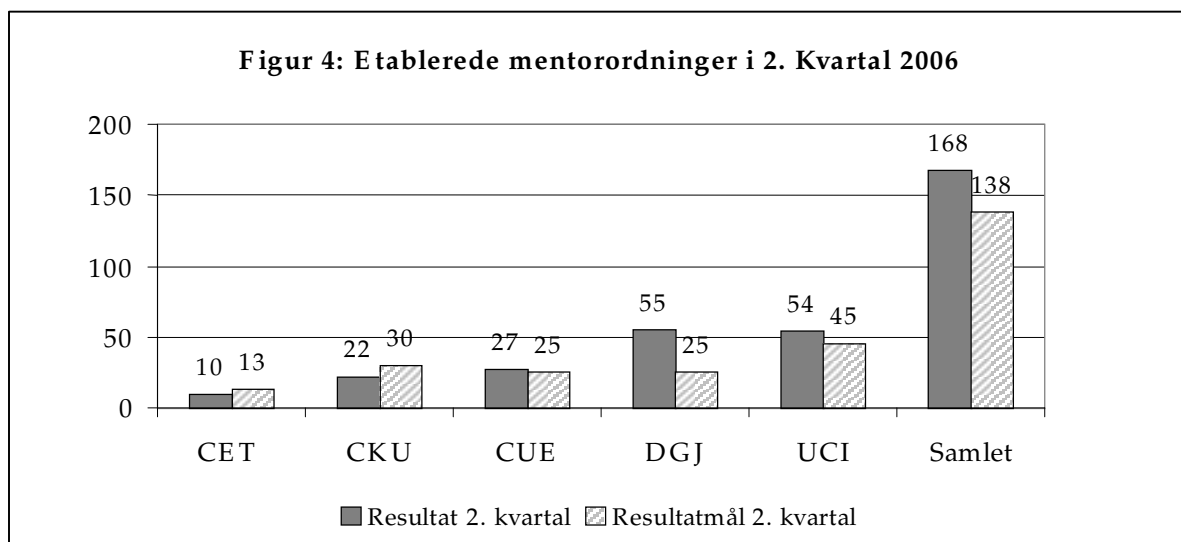
I 2. kvartal 2006 har der været etableret færre virksomhedspraktikker end forventningen var ved indgåelsen af kontrakterne for 2006, hvilket ses af figur 3:



Samlet for beskæftigelsescentrene har der været opstillet resultatmål om at etablere 999 virksomhedspraktikker i 2. kvartal. Der er i alt etableret **1073** virksomhedspraktikker.

Mentorordninger

I 2004 blev der for første gang opstillet resultatmål for brugen af mentorordninger i beskæftigelsesindsatsen, og det var således et nyt redskab, der skulle tages i brug. I 2006 har de opkvalificerende centre fastsat resultatmål for antallet af etablerede mentorordninger. Af figur 4 fremgår følgende fordeling af etablerede mentorordninger i 2. kvartal 2006:



Ved udgangen af 2. kvartal var målet at etablere 138 mentorordninger - og der er etableret **168** mentorordninger. At der er kommet mere gang i brugen af ordningen skyldes ifølge flere af centrene, at der er langt større fokus på ordningen end tidligere.

Det Grønne Jobhus - DGJ

Centret har i 2. kvartal sat et mål om at etablere 25 mentorordninger i 2. kvartal og har i alt etableret 55. Dette skyldes primært den høje aktivitet i projektet "København Matchning", hvor indsatsen for alvor slog igennem i 2. kvartal 2005. Centret kom således for alvor i gang med at bruge mentorordningen i 2005.

Center for Undervisning & Erhverv - CUE

Centret har sat mål om at etablere 25 mentorordninger i 2. kvartal 2006 og har etableret 27 ordninger. Årsagen til dette er ifølge CUE bl.a. et øget fokus på brug af mentorordninger på centret.

Center for Kompetenceudvikling - CKU

Centret har sat mål om at etablere 30 mentorordninger i 2. kvartal 2006 og har etableret 22 ordninger. CKU har fortsat fokus på brug af ordningen, men fremhæver, at to projekter er flyttet til CUE og at det fastsatte resultatmål derfor ikke er tilsvarende.

Center for Erhvervsrettet Træning - CET

Centret har sat mål om at etablere 13 mentorordninger ved udgangen af 2. kvartal 2006 og har etableret i alt 10 mentorordninger. CET's vurdering er, at ordningen er meget velegnet til centrets målgruppe. Dog oplever centret en barriere ift. at der ofte mangler personalemæssige ressourcer til at etablere mentorordninger, på de mindre virksomheder, som er dem CET har mest kontakt med.

Undervisningscentret for Indvandrere – UCI

Har sat mål om at etablere 45 mentorordninger i 2. kvartal 2006. Centret har etableret i alt 54 mentorordninger. Ifølge centret skyldes det, at der har været større fokus på ordningen.

EFFEKTER

Formålet med beskæftigelsesindsatsen er at hjælpe ledige borgere til selvforsørgelse. Således skal tilbudene på et center på sigt føre til, at de ledige kommer ud af kommunal forsørgelse. Af den grund måles effekten af tilbudene i Københavns Kommunes beskæftigelsesindsats. Det gøres ved at måle i hvor lang tid personer forbliver ude af kontanthjælpssystemet efter endt forløb på et af beskæftigelsescentrene.

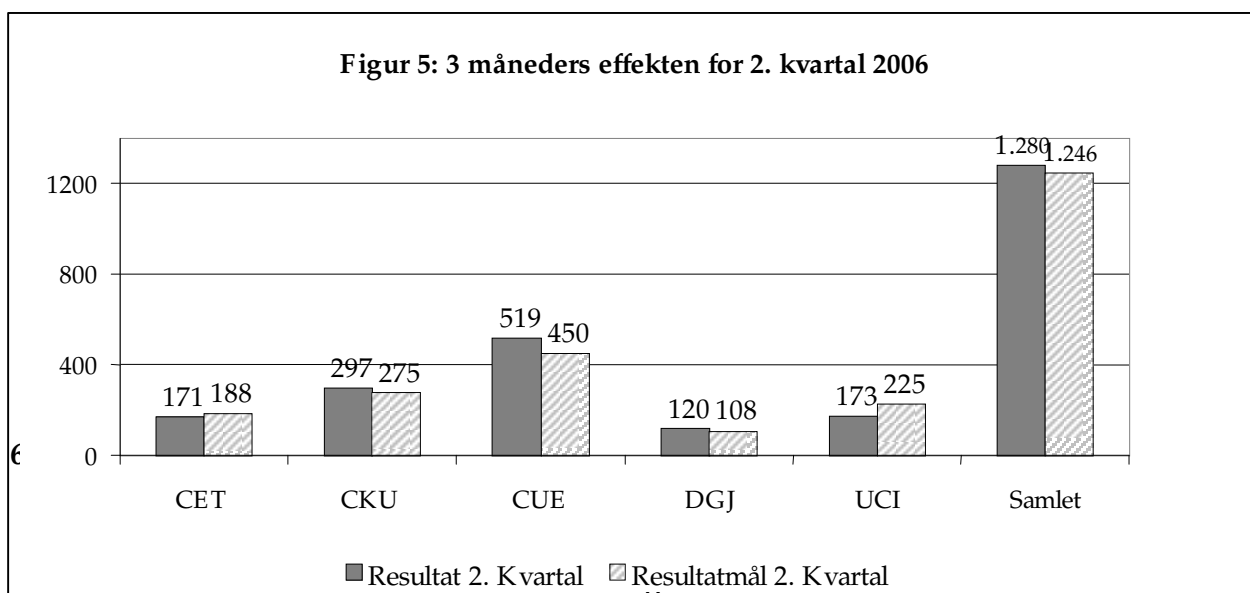
Kontanthjælpsgruppen er ikke en homogen gruppe, og der skal derfor forskellige midler i brug til at bringe de ledige nærmere ordinært arbejde, alt efter hvilken målgruppe indsatsen er rettet imod. Denne differentiering i beskæftigelsesindsatsen afspejles i den forskellighed, der findes blandt de 5 beskæftigelsescentres fastsatte resultatmål for effekten.

Differentieringen i beskæftigelsesindsatsen vil ligeledes være tydelig i de faktiske målinger af centrenes effekter i 2. kvartalsopfølgningen. Derfor vil centrenes effekter ikke nødvendigvis kunne vurderes via sammenligninger med andre centres effektmålinger. I stedet vil effekten af centrenes indsats i det følgende blive vurderet ud fra sammenligning mellem hver enkelt centers effektmålinger og de resultatmål, som det pågældende center har fastsat i deres kontrakt.

3 måneders effekt

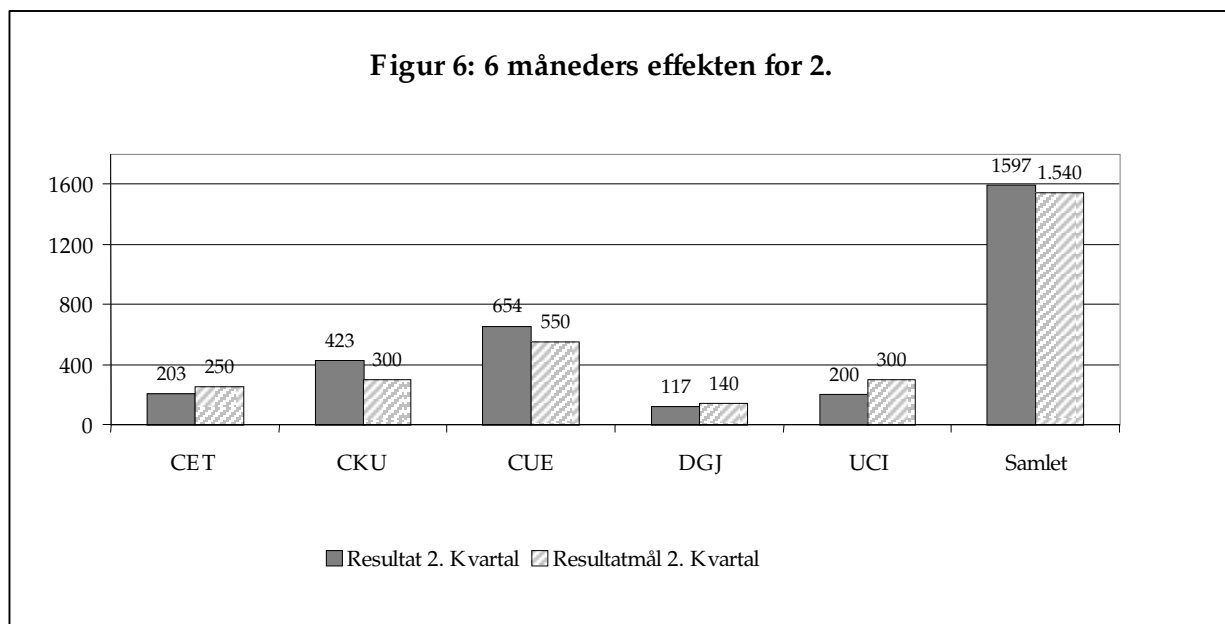
Når en person kommer ud af kontanthjælp efter et forløb, er der gode chancer for, at den pågældende bliver ude af kontanthjælp i en længere periode. Effektmålet er udtryk for forholdet mellem antallet af ophørte, der er 3 måneder ude af kontanthjælp og det samlede antal ophørte i aktivering.

Figuren nedenfor illustrerer, andelen af personer, der efter afslutning af et forløb på et center er ude af kontanthjælp i minimum de efterfølgende 3 måneder. I alt 2008 personer er ophørt i perioden, heraf var **1280** ude af aktivering efter 3 måneder svarende til en udslningsprocent på **64** %.



6 måneders effekten er en måling af andelen af personer der er ude af kontanthjælp i den 6. måned efter endt aktiveringsforløb på et center eller skift mellem centre. Effektmålet er udtryk for forholdet mellem antallet af ophørte, der 6 måneder efter ophøret er ude af kontanthjælp, og det samlede antal ophørte i aktivering. Personerne kan godt være visiteret videre til et andet center og have gennemgået endnu et forløb inden målingen foretages.

Effektmålet kan dermed bruges til at illustrere centrenes evne til at sammensætte målrettede forløb, der på sigt leder til selvforsørgelse. De fleste af beskæftigelsescentrene har opnået en 6 måneders effekt, der ligger over det fastsatte resultatmål i kontrakten, hvilket fremgår af figur 6. I alt 2359 personer ophørte i perioden, heraf var **1597** ude af aktivering efter 6 måneder svarende til en udslusningsprocent på **68 %**.



Beskæftigelsescentrene peger på forskellige årsager til, at deres effektmål i 2. kvartal 2006 har været højere end forventet ved fastsættelsen af resultatmålene i kontrakterne for 2006. De fremhæver bl.a. et øget og styrket virksomhedsarbejde med gode matchninger mellem virksomheder og de ledige, hvilket øger muligheden for fastholdelse. Desuden er der gode konjunkturer på arbejdsmarkedet.