



KØBENHAVNS KOMMUNE
Beskæftigelses- og Integrationsforvaltningen
Kontoret for Arbejdsmarkedspolitik og Strategi

Dato: 29-08-2006

Sagsnr.: 320544
Dok.nr.: 1927465
PKM

Opfølgning på arbejdsmarkedsområdet

2. kvartal 2006

Indledning

Denne rapport indeholder nøgletal om de forskellige ydelser og tilbud på arbejdsmarkedsområdet.

Det overordnede formål med den aktive beskæftigelsespolitik i Københavns Kommune er så vidt muligt at gøre modtagere af offentlig forsørgelse i stand til at klare sig selv. Således søges antallet af personer på langvarig og passiv forsørgelse nedbragt gennem en aktiv og arbejdsmarkedsrettet indsats.

Denne rapport er en ud af tre, der beskriver arbejdsmarkedsområdet. De to andre er "Kvartalsopfølgning på beskæftigelsescentrenes resultatkontrakter" og kvartalsopfølgning på udbudsområdet vedrørende revalidering, forrevalidering og særlig tilrettelagt beskæftigelsesindsats. De to andre beskriver beskæftigelsesindsatsen. Med denne ønskes at give et billede af ydelsesområdet. Således skulle de tre rapporter samlet give et overordnet billede af såvel indsats som ydelsesdelen på arbejdsmarkedsområdet.

Rapporten begynder med nogle oversigtstabeller, som vil give et hurtigt overblik over rapportens nøgletal. Dernæst ser rapporten nærmere på hver forsørgelsesydelse for sig. De fire elementer antal, tilgang, afgang og varighed¹ vil gå igen her. Dette gøres for at skabe konsistens mellem informationerne inden for de forskellige forsørgelsesydelsesområder.

Nedenfor gennemgås de enkelte ydelsesområder ud fra de fire elementer og med enkelte tilføjede tabeller og figurer.

Sammenfatning

I denne sammenfatning samles i tabelform op på de nøgletal og mål der rapporteres mere detaljeret på inde i opfølgningen.

Tabel 1 – Oversigt over antal modtagere, tilgang og afgang på alle forsørgelsesydelser 2. kvartal 2006

	Andel af bef. (16-64 årige)	Antal (gns. pr. kvartal)	Tilgang (gns. pr. md.)	Afgang (gns. pr. md.)
	pct.	----- helårsmodtagere -----		
Kontanthjælp	5,44	20.302	1.515	1.893
Revalidering	0,64	2.372	96	108
Introduktionsydelse	0,02	78	- *	- *
Sygedagpenge	1,55	5.775	2.633	2.193
Ledighedsydelse	0,18	687	45	39
Førtidspension	5,33	19.886	110	- *

*Der måles ikke tilgang og afgang på introduktionsydelse, fordi gruppen er så lille og der måles ikke afgang på førtidspensionister, da det fortrinsvis er til folkepension.

¹ For førtidspensionister er alderssammensætningen det fjerde element i stedet for varighed

Tabel 2: Oversigt over den gennemsnitlige varighed på forsørgelsesydelseerne kontanthjælp, revalidering, sygedagpenge og ledighedsydelse fra 2. kvartal 2005 til 2. kvartal 2006*

	Kontanthjælp	Revalidering	Sygedagpenge**	Ledighedsydelse
	Måneder	Måneder	Uger	Måneder
2. kvartal 2005	32,8	30,1	34,8	12,9
3. kvartal 2005	33,3	30,1	35,5	13,9
4. kvartal 2005	33,4	29,8	33,5	14,4
1. kvartal 2006	33,6	29,8	34,0	15,4
2. kvartal 2006	34,0	30,2	36,5	16,7

*Der måles ikke varighed på introduktionsydelse, da gruppen er meget lille. Desuden er der set bort fra førtidspensionister, hvor alderssammensætningen opgøres i stedet for varigheden.

**Varigheden på sygedagpenge er defineret som den gennemsnitlige varighed af de løbende sygedagpengesager.

Tabel 3 – Oversigt over mål 2. kvartal 2006

Navn	Mål for 2006	Resultat 2. kv. 2006	Bemærkning
Aktiveringsgraden	41%	35%	Målet er ikke opfyldt. Det skyldes, at antallet af aktiverede kontanthjælpsmodtagere falder, mens antallet af passive kontanthjælpsmodtagere forbliver næsten uændret. Faldet i indsatsen skyldes også overgangen fra lokalcentre til jobcentre. Som følge af "Ny chance" vil der blive sat fornyet fokus på de passive kontanthjælpsmodtagere med stigende aktivering.
Sygedagpengevarighed	33 uger	36,5 uger	Målet er ikke opfyldt, hvilket skyldes en ophobning af sygedagpengesager i foråret 2006. Oprettelsen af Jobcenter for sygedagpenge forventes at medvirke til nedbringelse af sygedagpengevarigheden i løbet af efteråret 2006.
Kontanthjælpsgraden* generelt	-	6,1%	Der er ikke fastsat et måltal. Til sammenligning var det tilsvarende tal 6,7 % for 2. kvartal 2005 og 6,2 % for 1. kvartal 2006.
Kontanthjælpsgraden for etniske minoriteter	21%	19,6%	Målet er opfyldt.
Introduktionsprogram – beskæftigelsesmålet	50%	- **	Det er endnu ikke muligt at foretage en endelig opgørelse ifht. målet. Data for 2. kvartal 2006 er ikke tilgængelige endnu.
Introduktionsprogram – deltagelsesmålet (andel der får tilbud/andel der deltager)	90%/80%	- **	Det er endnu ikke muligt at foretage en endelig opgørelse ifht. målet. Data for 2. kvartal 2006 er ikke tilgængelige endnu.
Kontanthjælpsgrad for unge med etnisk minoritetsbaggrund	-	9,9%	Der er ikke fastsat et måltal. Til sammenligning var det tilsvarende tal 13,6 % for 2. kvartal 2005 og 10,6 % for 1. kvartal 2006 (se s.8 i rapporten).
Langvarig effekt af aktivering	-	35%	Der er ikke fastsat et måltal. Til sammenligning var det tilsvarende tal 34 % for 2. kvartal 2005 og 30 % for 1. kvartal 2006. Bag stigningen i effekten fra 1. kvartal til 2. kvartal 2006 kan bl.a. ligge, at 1. kvartal typisk ligger på et lidt lavere niveau end de øvrige kvartaler.

Langvarig effekt af revalidering	-	32%	Der er ikke fastsat et måltal. Til sammenligning er det tilsvarende tal for 2. kvartal 2005 29%. Den langvarige effekt af revalidering er uændret både i forhold til 1. kvartal 2005 samt 4. kvartal 2005, hvor effekten også var 32%.
----------------------------------	---	-----	--

*Ikke opgjort.

**For en definition af begrebet kontanthjælpsgrad se begrebsoversigten.

Arbejdsmarkedsområdet – udviklingen i forsørgelsesydelse

Kontanthjælp

Man kan få kontanthjælp eller starthjælp, når man på grund af ændringer i sine forhold ikke kan forsørge sig selv eller sin familie. Ændrede forhold kan fx være arbejdsløshed, sygdom, graviditet og fødsel, separation eller skilsmisse.

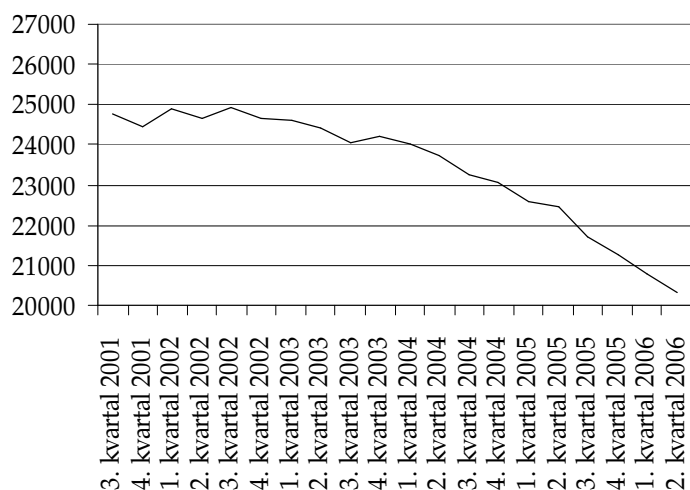
Her gives en overordnet beskrivelse af kontanthjælpsmodtagerne ud fra de 4 elementer: Antal, tilgang, afgang og varighed. Endvidere medtages aktiveringsgraden, kontanthjælpsgraden for etniske minoriteter og 12 måneders effektmålet under andet.

Antal

Antallet af kontanthjælpsmodtagere er defineret som det antal personer, der i gennemsnit har modtaget kontanthjælp i kvartalet.

Antallet af kontanthjælpsmodtagere er faldet markant fra 3. kvartal 2002 frem til 2. kvartal 2006. Faldet i antallet af kontanthjælpsmodtagere skyldes primært Københavns Kommunes beskæftigelsesindsats samt den generelt positive udvikling i beskæftigelse og konjunkturer. I 2. kvartal 2006 er antallet af kontanthjælpsmodtagere faldet til 20.302.

Figur 1: Antal kontanthjælpsmodtagere fra 3. kvartal 2001 til 2. kvartal 2006



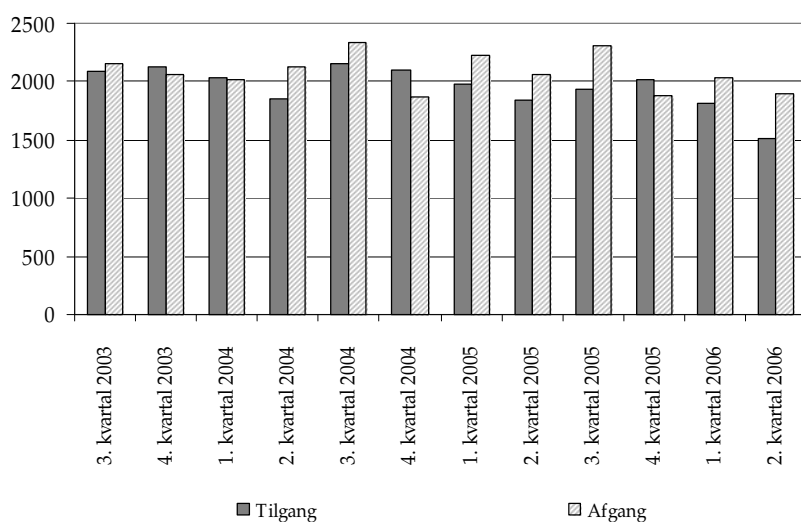
Kilde: Økonomisystemet.

Tilgang og afgang

Tilgangen til kontanthjælp er defineret som de personer, der ikke modtog kontanthjælp i forrige måned, men gør i denne. Antallet er et gennemsnit af de tre måneder i kvartalet.

Tilgangen til kontanthjælp har typisk ligget omkring 2.000 personer om måneden. I 2. kvartal 2006 er der imidlertid kun tilgået gennemsnitligt 1.515 personer.

Figur 2: Tilgang og afgang fra kontanthjælp fra 3. kvartal 2003 til 2. kvartal 2006



Kilde: Økonomisystemet.

Afgangen fra kontanthjælp er defineret som de personer, der modtog kontanthjælp i forrige måned, men ikke gør det i denne. Antallet er et gennemsnit af de tre måneder i kvartalet.

Afgangen fra kontanthjælp er faldet, og er i 2. kvartal 2006 på gennemsnitlig 1.893 personer pr. måned.

Varighed

Varigheden på kontanthjælp viser hvor mange måneder ud af de seneste 4 år en person har modtaget kontanthjælp. Varigheden er målt på antallet af kontanthjælpsmodtagere de enkelte måneder i kvartalet.

5 procent af kontanthjælpsmodtagerne modtager kontanthjælp meget kortvarigt i 1-3 måneder. 4 procent modtager kontanthjælp i 4-6 mdr. og 8 procent modtager kontanthjælp i 6-12 mdr. Det vil sige at 17 procent af bestanden² af kontanthjælpsmodtagerne er kortvarige kontanthjælpsmodtagere, mens 83 procent er langvarige kontanthjælpsmodtagere med over 1 års ledighed. Lidt over halvdelen af alle kontanthjælpsmodtagere nemlig 59 procent, svarende til 11.908 personer, har modtaget kontanthjælp i over 3 år ud af de sidste 4 år.

² Bestanden vil sige mængden af personer, der er på kontanthjælp på et givent tidspunkt.

Tabel 4. Varighed på kontanthjælp fra 2. kvartal 2005 til 2. kvartal 2006

Kvartalstabel	2.kvt. 2005	3.kvt. 2005	4.kvt. 2005	1.kvt. 2006	2.kvt. 2006
1-3 mdr.	6%	6%	6%	6%	5%
4-6 mdr.	5%	4%	4%	4%	4%
½-1 år	8%	8%	7%	7%	8%
1-2 år	13%	12%	12%	12%	11%
2-3 år	12%	13%	13%	13%	13%
over 3 år	57%	57%	58%	58%	59%
Total	100%	100%	100%	100%	100%
Gns. månedlig varighed	32,8	33,3	33,4	33,6	34,0

Kilde: Økonomisystemet.

Andet

Aktiveringsgraden

Aktiveringsgraden defineres ved antallet af borgere i en aktiv foranstaltning (aktivering, revalidering og forrevalidering) i forhold til det samlede antal personer på kontanthjælp og revalideringsydelse.

Tabel 5: Aktiveringsgraden fra 2. kvartal 2004 til 2. kvartal 2006

	Passiv kontanthjælp	Aktivering	Revalidering	Forrevalidering	I alt	Aktiveringsgrad
Antal helårspersoner i gennemsnit						
2. Kvartal 04	14.923	7.873	2.737	932	26.465	44%
3. Kvartal 04	14.730	7.666	2.586	849	25.831	43%
4. Kvartal 04	14.382	7.914	2.700	760	25.757	44%
1. Kvartal 05	14.300	7.582	2.569	701	25.152	43%
2. Kvartal 05	14.371	7.460	2.492	651	24.975	42%
3. Kvartal 05	14.282	6.847	2.288	595	24.011	41%
4. Kvartal 05	14.471	6.265	2.416	508	23.660	39%
1. Kvartal 06	14.630	5.748	2.400	434	23.213	37%
2. Kvartal 06	14.843	5.064	2.372	395	22.674	35%

Kilde: Økonomisystemet

I budget 2006 er målet for aktiveringsgraden 41 procent.

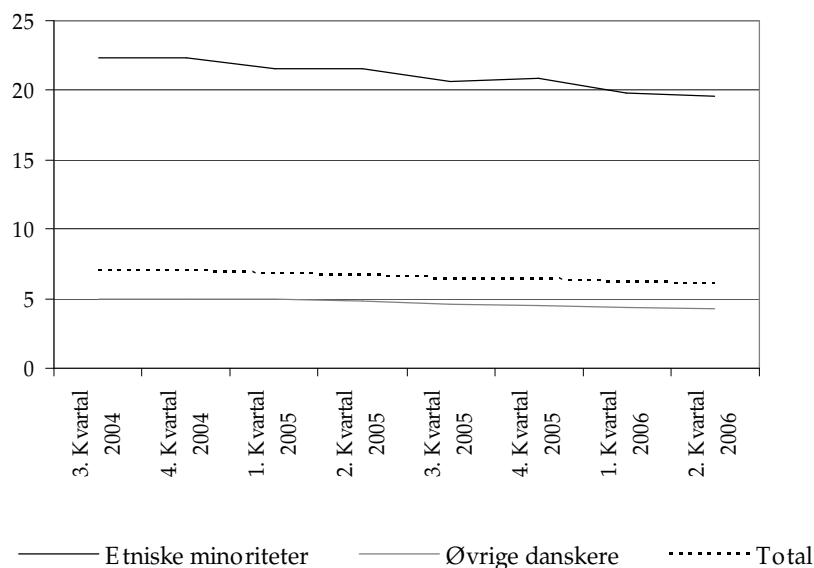
Aktiveringsgraden er faldet med to procentpoint siden 1. kvartal 2006, hvor aktiveringsgraden var på 37 procent. I 2. kvartal 2006 er aktiveringsgraden 35 procent, hvilket skyldes, at antallet af personer på passiv kontanthjælp er steget samtidigt med et fald i antallet af aktiverede personer. Den primære årsag til faldet skyldes også de nylige omstruktureringer i beskæftigelsesindsatsen, som er i en fortsat etableringsfase.

Kontanthjælpsgraden for etniske minoriteter

Kontanthjælpsgraden for etniske minoriteter udregnes som antallet af etniske minoriteter på kontanthjælp holdt op imod antallet af etniske borgere i alderen 16-66 år.

Kontanthjælpsgraden er på 19,6 procent, og der er derfor sket et fald siden 4. kvartal 2005, hvor den var på 19,8 procent. Til sammenligning er kontanthjælpsgraden for øvrige danskere 4,3 procent og for befolkningen som helhed 6,1 procent. Ser man på figur 3 kan man se at kontanthjælpsgraden for etniske er faldet forholdsvis meget i forhold til kontanthjælpsgraden for danskere siden 4. kvartal 2003. Målsætningen for kontanthjælpsgraden for etniske minoriteter i budget 2006 er 21 procent, og målet er derfor opfyldt.

Figur 3: Kontanthjælpsgraden for etniske minoriteter fra 3. kvartal 2004 til 2. kvartal 2006



Kilde: Økonomisystemet og folkeregistret.

Baggrundscvariable for unge etniske minoriteter

Kontanthjælpsgraden for unge etniske minoriteter udregnes som andelen af 16-24 årige etniske minoriteter på kontanthjælp holdt op imod det samlede antal af etniske borgere i alderen 16-24 år.

Tabel 6: 16-24-årige etniske minoriteter på kontanthjælp, fordelt på køn og kontanthjælpsgrad fra 3. kvartal 2004 til 2. kvartal 2006

	Antal			Kontanthjælpsgrad		
	Mænd	Kvinder	I alt	Mænd	Kvinder	I alt
3. kv. 04	330	504	834	12,7	16,9	15,0
4. kv. 04	363	483	846	13,5	16,0	14,8
1. kv. 05	339	442	781	12,5	14,8	13,7
2. kv. 05	338	436	775	12,4	14,8	13,6
3. kv. 05	322	386	708	11,6	13,0	12,3
4. kv. 05	332	333	665	11,9	11,1	11,5
1. kv. 06	272	338	610	9,7	11,5	10,6
2. kv. 06	235	331	566	8,5	11,3	9,9

Kilde: Økonomisystemet og folkeregistret.

Antallet af unge etniske minoriteter på kontanthjælp er faldende ligesom antallet af kontanthjælpsmodtagere generelt. Kontanthjælpsgraden er faldet fra 15,0 procent i 3. kvartal 2004 til 9,9 procent i 2. kvartal 2006. Kontanthjælpsgraden er lidt lavere for mænd end den er for kvinder.

12 måneders effekt for aktivering

Dette mål ser på den langvarige effekt af aktiveringsindsatsen. Konkret ses der på hvor mange personer, der efter et ophør i indsatsen er ude af kontanthjælp konstant de næste 12 måneder.

Den langvarige effekt af aktivering er i 2. kvartal 2006 på 35 procent, hvilket er 5 procentpoint højere end 1. kvartal 2006. Jf. tidligere år kan en af forklaringerne på stigningen fra 1. til 2. kvartal være, at effekten i 1. kvartal typisk er lidt lavere niveau end de øvrige kvartaler.

Tabel 7: Den langvarige effekt af aktivering fra 3. kvartal 2004 til 2. kvartal 2006

	Aktivering
3. kvartal 2004	31%
4. kvartal 2004	35%
1. kvartal 2005	33%
2. kvartal 2005	34%
3. kvartal 2005	36%
4. kvartal 2005	37%
1. kvartal 2006	30%
2. kvartal 2006	35%

Kilde: Økonomisystemet.

Revalideringsydelse

Revalidering er erhvervsrettede aktiviteter og økonomisk hjælp, der kan bidrage til, at en person med begrænsninger i arbejdsevnen fastholdes eller kommer ind på arbejdsmarkedet.

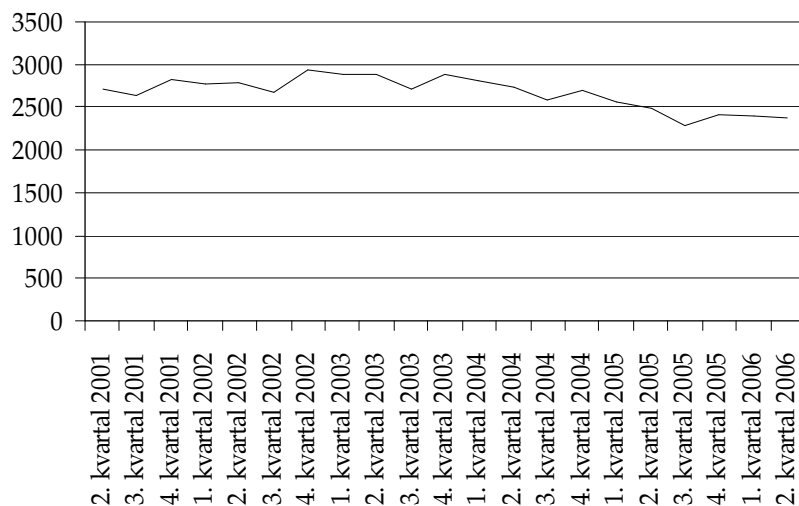
Her gives en overordnet beskrivelse af revaliderer ud fra de 4 elementer: antal, tilgang, afgang og varighed. Endvidere medtages 12 måneders effektmålet under andet.

Antal

Antallet af revaliderer er defineret som det antal personer der i gennemsnit har modtaget revalideringsydelse i kvartalet.

Antallet af revaliderer er præget af sæsonudsving, således har antallet været faldende hvert år i 3. kvartal. Det skyldes at revalidering anvendes til at klargøre borgeren til en videregående uddannelse. Antallet er i 2. kvartal 2006 på gennemsnitlig 2.372 personer, hvilket er en lille nedgang i antallet af personer på revalidering set i forhold til 1. kvartal 2006, hvor 2.399 var på revalidering.

Figur 4: Antal revaliderer fra 2. kvartal 2001 til 2. kvartal 2006

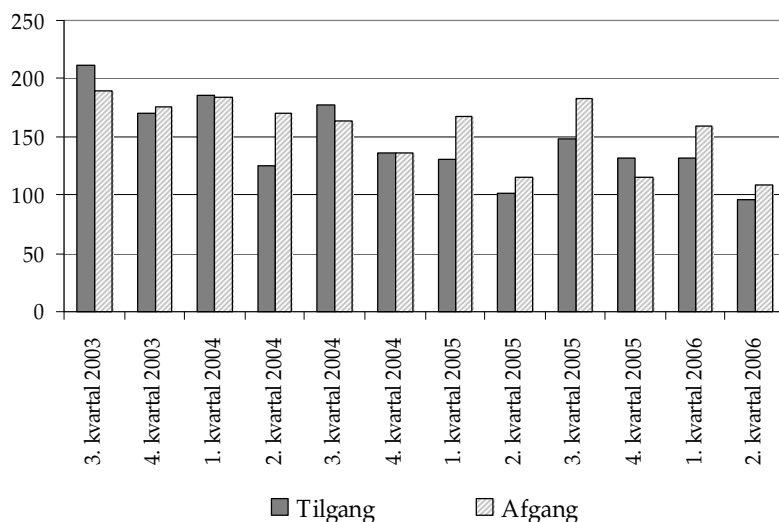


Kilde: Økonomisystemet.

Tilgang og afgang

Tilgangen til revalidering er defineret som de personer, der ikke modtog revalidering i forrige måned, men gør i denne. Antallet er et gennemsnit af de tre måneder i kvartalet.

Figur 5 – Tilgang og afgang fra revalidering fra 3. kvartal 2003 til 2. kvartal 2006



Kilde: Økonomisystemet.

Tilgangen til revalidering er præget af store udsving. Der er bl.a. tale om sæsonudsving, idet der både i 2003, 2004 og 2005 har været en højere tilgang i 3. kvartal sammenlignet med de øvrige kvartaler. I 2. kvartal 2006 var den gennemsnitlige tilgang på 96 personer.

Afgangen fra revalidering er defineret som de personer der modtog revalidering i forrige måned, men ikke gør det i denne. Antallet er et gennemsnit af de tre måneder i kvartalet.

Afgangen er i 2. kvartal 2006 på gennemsnitlig 108 personer, hvilket er en del lavere end i 1. kvartal 2006, hvor afgang var på gennemsnitlig 159 personer. Ligesom tilgangen er afgang fra revalidering dog præget af sæsonudsving.

Varighed

Varigheden viser, hvor lang tid borgerne har været på ydelsen i løbet af de sidste 4 år. Der måles på antallet af revalidender i kvartalet.

Tabel 8 – Varighed på revalidering fra 2. kvartal 2005 til 2. kvartal 2006

Kvartalstabel	2.kvt. 2005	3.kvt. 2005	4.kvt. 2005	1.kvt. 2006	2.kvt. 2006
1-3 mdr.	3%	5%	7%	5%	4%
4-6 mdr.	4%	4%	4%	7%	5%
½-1 år	12%	10%	8%	8%	11%
1-2 år	18%	18%	19%	18%	17%
2-3 år	18%	18%	18%	18%	18%
over 3 år	44%	45%	45%	45%	45%
Total	100%	100%	100%	100%	100%
Gns. månedlig varighed	30,1	30,1	29,8	29,8	30,2

Kilde: Økonomisystemet.

45 procent har været på revalideringsydelse i over 3 år ud af de sidste 4 år. Da revalidering er et langvarigt opkvalificeringsforløb, er det i overensstemmelse med redskabet. De personer der i tabellen optræder i den kortvarige ende kan i senere målinger optræde i den langvarige ende, da der er tale om et øjebliksbillede.

Andet

12 måneders effekten for revalidering

Dette mål ser på den langvarige effekt af revalideringsindsatsen. Mere konkret ses der på hvor mange personer, der efter et ophør i indsatsen er ude af kontanthjælp eller revalideringsydelse konstant de næste 12 måneder.

Den langvarige effekt af revalidering er 32 procent i 2. kvartal 2006, og er således uændret sammenlignet med 1. kvartal 2006, hvor den langvarige effekt af revalidering også var 32 procent.

Tabel 9: Den langvarige effekt af revalidering fra 3. kvartal 2004 til 2. kvartal 2006

	Revalidering
3. kvartal 2004	34%
4. kvartal 2004	28%
1. kvartal 2005	32%
2. kvartal 2005	29%
3. kvartal 2005	36%
4. kvartal 2005	32%
1. kvartal 2006	32%
2. kvartal 2006	32%

Kilde: Økonomisystemet.

Personer omfattet af integrationsloven

Introduktionsydelse ydes til personer som er omfattet af integrationsloven

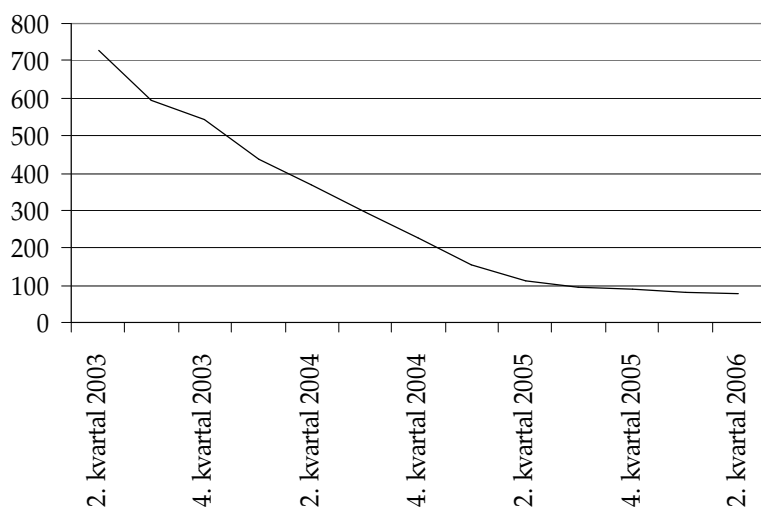
Introduktionsprogrammet omfatter udover modtagere af introduktionsydelse, selvforsørgende (beskæftigede, studerende, husstandsforsørgede m.v.) udlændinge omfattet af Integrationsloven. Nyindrejste udlændinge er omfattet af introduktionsprogrammet i 3 år efter indrejsen til Danmark.

Antal

Antallet af personer på introduktionsydelse er defineret som det antal personer, der i gennemsnit har modtaget introduktionsydelse i kvartalet.

Antallet af personer på introduktionsydelse har været kraftigt faldende de senere år. Fra 1. kvartal 2006 til 2. kvartal i 2006 er antallet af personer på introduktionsydelse faldet fra 82 til 78 personer.

Figur 6: Antal personer på introduktionsydelse fra 2. kvartal 2003 til 2. kvartal 2006



Kilde: Økonomisystemet.

Tilgang, afgang og varighed

Da der kun er et fåtal tilbage på introduktionsydelse er der valgt at se bort fra de tre elementer tilgang, afgang og varighed i forhold til denne ydelse.

Andet

I forbindelse med budget 2006 måles deltagelsen i introduktionsprogrammet nu således:

1. Halvdelen af integrationsudlændingene påbegynder 6 måneders sammenhængende ordinær beskæftigelse inden udløbet af den treårige introduktionsperiode. (Introduktionsprogram – beskæftigelsesmålet).

2. Mindst 90 pct. af alle udlændinge omfattet af Integrationsloven tilbydes deltagelse i introduktionsprogrammet. Mindst 80 pct. deltager i introduktionsprogrammet i mere end 6 mdr. (Introduktionsprogram – deltagelsesmålet).

Vedr. Beskæftigelsesmålet:

En foreløbig opgørelse af målet for 2. kvartal 2006 på baggrund af Det Fælleskommunale Oplysningsgrundlag (FKO) viser, at 50 procent af de 126 udlændinge, der udløber af 3-årsperioden i 2006, har haft minimum 6 måneders sammenhængende beskæftigelse i løbet af deres introduktionsprogram³. Målsætningen om, at 50 procent af udlændinge, som udløber af 3-årsperioden i 2006, har haft minimum 6 måneders sammenhængende beskæftigelse i løbet af deres introduktionsprogram er således opfyldt.

Vedr. deltagelsesmålet:

I slutningen af 2005 blev der indført et nyt administrations- og statistiksystem i forhold til danskuddannelse til voksne udlændinge på sprogcentre. Der har imidlertid været en række problemer i forbindelse med indkøring af systemet, hvilket betyder, at det ikke har været muligt at få opdateret deltagelsesmålet i "Opfølgningen på arbejdsmarkedsområdet" 2. kvartal 2006.

Sygedagpenge

Sygedagpenge ydes til personer, der er fuldt eller delvist uarbejdsdygtige pga. sygdom og som har været ansat i de sidste 13 uger før sygefraværet i mindst 120 timer hos den pågældende arbejdsgiver.
--

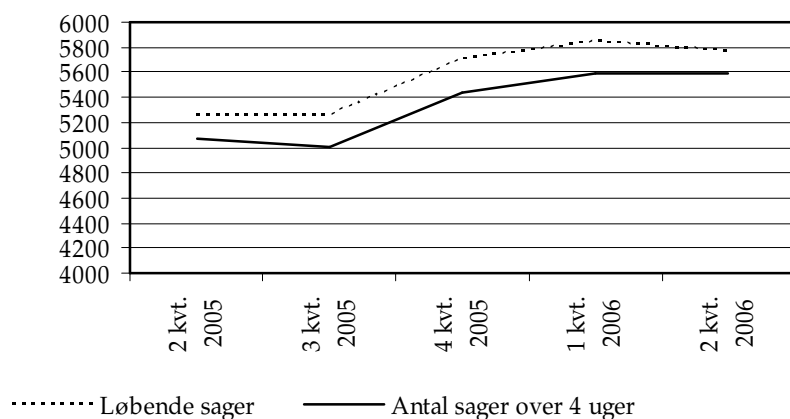
Her gives en overordnet beskrivelse af sygedagpengemodtagerne ud fra de 4 elementer: antal, tilgang, afgang og varighed.

Antal

Antal opgøres som antallet af løbende sager, der er defineret som, antallet af sager der er aktive i én bestemt udbetalingsuge. Langt de fleste sygedagpengesager løber i meget kort tid (under 1 uge). Figur 7 viser det gennemsnitlige antal løbende sager i hvert kvartal.

³ Pga. manglende data for marts og juni måned i 2006 er der for disse måneder gjort en antagelse om, at alle udlændinge omfattet af introduktionsprogrammet har været i beskæftigelse. Det må derfor antages, at andelen af udlændinge i beskæftigelse er overvurderet.

Figur 7 – Antal på sygedagpenge (løbende sager) fra 2. kvartal 2005 til 2. kvartal 2006



Kilde: KMD

Antallet af sygedagpengesager er i gennemsnit 5.775 i 2. kvartal 2006.

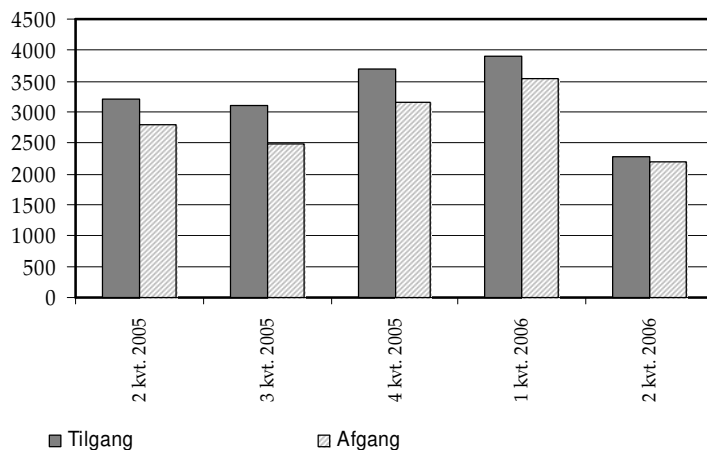
Tilgang og afgang

Tilgangen til sygedagpenge er defineret som alle de personer, der er tilgået kvartalet delt med 3. I 1. kvartal 2006 er tilgangen på gennemsnitlig 2.633 sager pr. kvartal.

Afgangen fra sygedagpenge er antallet af afgang på et kvartal delt med 3. Afgangen fra sygedagpenge var i 1. kvartal 2006 på gennemsnitlig 2.193 personer om måneden.

Både tilgangen og afgang er således faldet markant fra 1. kvartal 2006 til 2. kvartal 2006. Generelt er der tale om en netto tilgang til sygedagpengeområdet, og således også et stigende antal løbende sygedagpengesager i de seneste kvartaler.

Figur 8 – Tilgang og afgang fra sygedagpenge fra 2. kvartal 2005 til 2. kvartal 2006



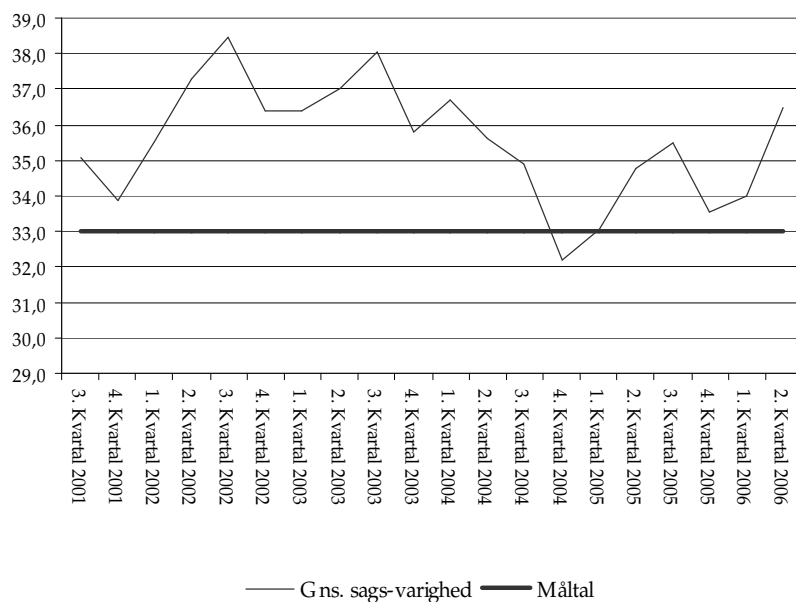
Kilde: Sag- og advissystemet og KMD.

Varighed

Varigheden på sygedagpenge er defineret som den gennemsnitlige varighed af de løbende sygedagpengesager.

Sygedagpengevarigheden har siden 2. kvartal 2005 ligget over målsætningen på 33 uger. Fra 1. kvartal 2006 til 2. kvartal 2006 har der været en stigning i sygedagpengevarigheden fra 34 til 36,5 uger, hvilket skyldes, at der i løbet af 1. og 2. kvartal 2006 er sket en vis ophobning af sygedagpengesager. Det forventes dog, at oprettelsen af Jobcenter for Sygedagpenge juni 2006 vil bidrage til at nedbringe sagsophobningen på sygedagpengeområdet.

Figur 9 - Varighed på sygedagpenge fra 3. kvartal 2001 til 2. kvartal 2006



Kilde: KMD

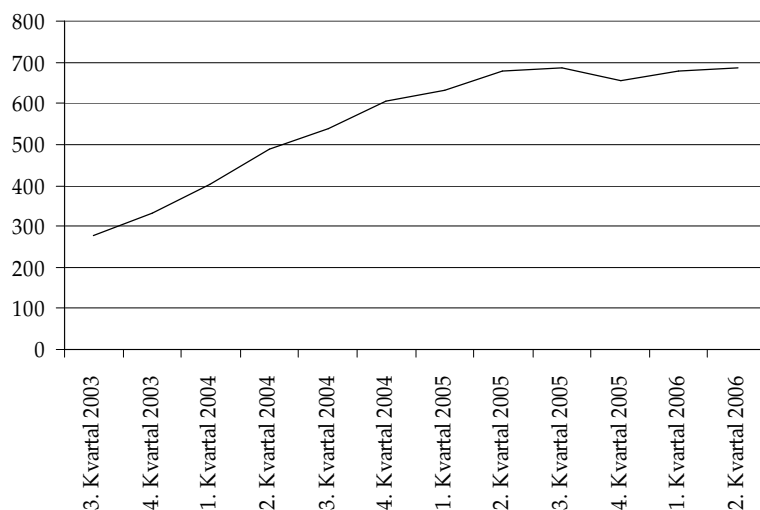
Ledighedsydelse

Ledighedsydelse gives til personer der er visiteret til et fleksjob, men endnu ikke har fået et.

Antallet af personer på ledighedsydelse er defineret som det antal personer, der i gennemsnit har modtaget ledighedsydelse i kvartalet.

Efterspørgslen efter fleksjob har været stærkt stigende i de senere år og det har betydet, at antallet af personer på ledighedsydelse har været stærkt stigende siden indførelsen i 2002. Siden 2. kvartal 2005 har udviklingen i antallet af personer på ledighedsydelse imidlertid stabiliseret sig omkring 680. I 2. kvartal 2006 var der således 687 personer, som modtager ledighedsydelse.

Figur 10: Antal personer på ledighedsydelse fra 3. kvartal 2003 til 2. kvartal 2006



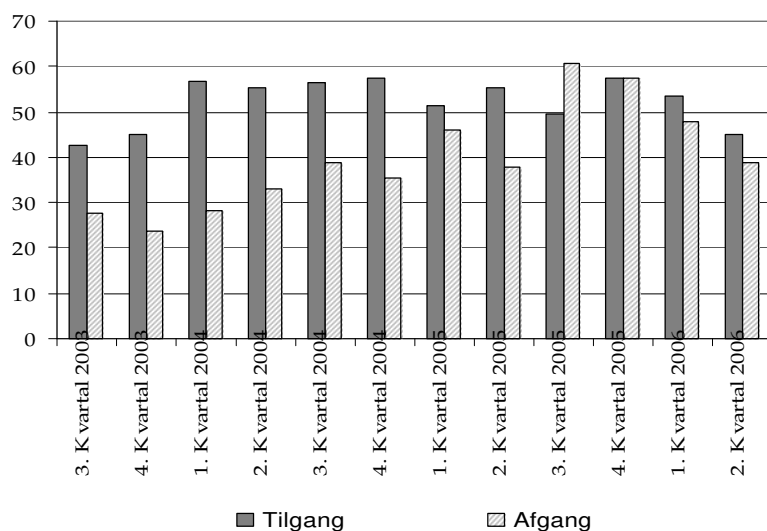
Kilde: Økonomisystemet

Tilgang og afgang

Tilgangen til ledighedsydelse er defineret som de personer, der ikke modtog ledighedsydelse i forrige måned, men gør i denne. Tilgangen er et gennemsnit af tilgangen de tre måneder i kvartalet.

Tilgangen til ledighedsydelse ligger relativt stabilt mellem 50 og 55 sager. I 2. kvartal 2006 har tilgangen imidlertid kun været på 45 sager i gennemsnit pr. måned.

Figur 11: Tilgang og afgang fra ledighedsydelse fra 3. kvartal 2003 til 2. kvartal 2006



Kilde: Økonomisystemet

Afgangen fra ledighedsydelse er defineret som de personer der modtog ledighedsydelse i forrige måned men ikke gør det i denne. Antallet er et gennemsnit af de tre måneder i kvartalet.

Afgangen fra ledighedsydelse er i 2. kvartal 2006 på gennemsnitlig 39 personer om måneden, hvilket er et fald set i forhold til de seneste to kvartaler.

Varighed

Varigheden viser hvor lang tid borgeren har været på ydelsen i løbet af de seneste 4 år. I denne opgørelse skelnes der ikke mellem om borgeren er under visitation i "Center for job på særlige vilkår" eller under genvurdering i lokalcentret.

Tabel 10 – Varighed på ledighedsydelse fra 2. kvartal 2005 til 2. kvartal 2006

Kvartalstabel	2.kvt. 2005	3.kvt. 2005	4.kvt. 2005	1.kvt. 2006	2.kvt. 2006
1-3 mdr.	15%	14%	15%	14%	11%
4-6 mdr.	13%	13%	12%	12%	12%
½-1 år	26%	22%	21%	19%	19%
1-2 år	32%	34%	34%	33%	30%
2-3 år	12%	14%	14%	17%	21%
over 3 år	2%	3%	3%	5%	7%
Total	100%	100%	100%	100%	100%
Gns. månedlig varighed	12,9	13,9	14,4	15,4	16,7

Kilde: Økonomisystemet

Flek sjob og løntilsk ud til førtidspensionister

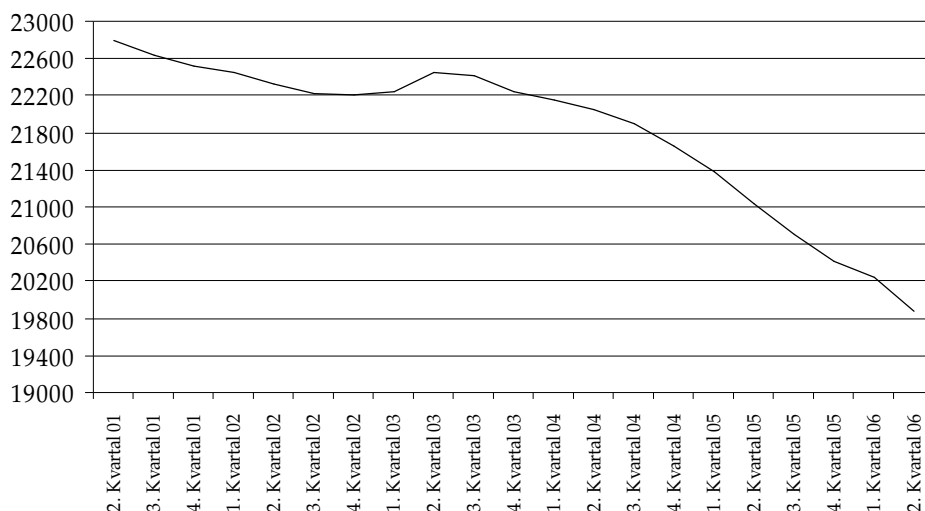
Da der er tale om beskæftigelsesindsats overfor førtidspensionister medtages de ikke her, men der henvises til kvartalsopfølgningerne på resultatkontrakterne for Københavns Kommunes beskæftigelsesindsats.

Førtidspension kan tilkendes personer mellem 18 og 65 år, som har en varigt nedsat arbejdsevne og som ikke vil være i stand til at blive selvforsørgende ved indtægtsgivende arbejde.

Antal

Antallet af førtidspensionister er defineret som det gennemsnitlige antal førtidspensionister i kvartalet.

Figur 12: Antal førtidspensionister fra 2. kvartal 2001 til 2. kvartal 2006

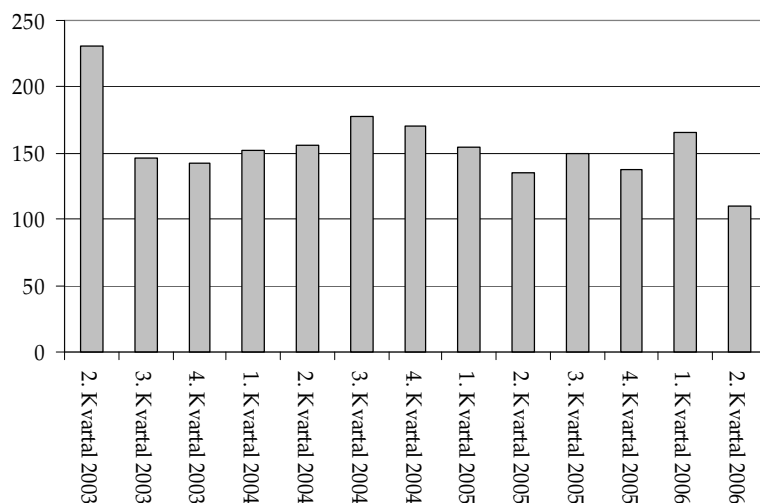


Kilde: Førtidspensionsregistret

Antallet af førtidspensionister er faldet markant siden 3. kvartal 2003.

Tilgang

Figur 13 – Tilgang til førtidspension fra 2. kvartal 2003 til 2. kvartal 2006



Kilde: Førtidspensionsregistret

Tilgangen til førtidspension er nytilkendelser og førtidspensionister tilflyttet Københavns Kommune fra andre kommuner.

Tilgangen til førtidspension var en del højere i perioden 3. kvartal 2002 til 2. kvartal 2003, det skyldes overgangen til ny pensionsreform, hvor en del sager blev afklaret efter gammel lov i forbindelse med overgangen. Sammenlignet med 4. kvartal 2005 har der i 1. kvartal 2006 været en øget tilgang til førtidspension.

Afgang og varighed

Der udarbejdes ikke afgangstal for førtidspension.

Alderssammensætning

I stedet for varighed er alderssammensætningen vist blandt førtidspensionister.

Alderssammensætningen blandt førtidspensionister kan ses af tabel 11.

Langt de fleste førtidspensionister er over 45 år, det billede har ikke ændret sig nævneværdigt over tid.

Tabel 11 - Alderssammensætningen blandt førtidspensionister fra 1. kvartal 2005 til 2. kvartal 2006

	1. Kv. 05	2. Kv. 05	3. Kv. 05	4. Kv. 05	1. Kv. 06	2. Kv. 06
18-24 år	1%	1%	1%	1%	1%	1%
25-29 år	2%	2%	2%	2%	2%	2%
30-34 år	3%	3%	3%	3%	3%	3%
35-39 år	5%	5%	5%	5%	5%	5%
40-44 år	8%	8%	9%	9%	9%	9%
45-49 år	12%	12%	12%	12%	12%	13%
50-54 år	17%	17%	17%	17%	17%	17%
55 og derover	52%	52%	51%	51%	51%	50%
I alt	100%	100%	100%	100%	100%	100%

Kilde: Førtidspensionsregistret