

40. Bevillingsanmodning, august 2009 (2009-104701)

Anmodning om tillægsbevilling sfa. forventet merforbrug på forsørgelsesudgifter på kontanthjælp og sygedagpenge i 2009.

INDSTILLING OG Beslutning

Indstilling om,

1. at Beskæftigelses- og Integrationsforvaltningen får en merbevilling på 162,3 mio. kr. til dækning af merforbruget på forsørgelsesydelseerne kontanthjælp og sygedagpenge.

Udgifterne til de efterspørgselsstyrede overførsler er lovbundne og delvist omfattet af budgetgarantien. Eventuelle mer- eller mindreudgifter på området finansieres således af kassen.

Det præciseres, at bevillingsanmodningen delvist finansieres af Københavns Kommunes andel af efterreguleringen på de budgetgaranterede områder vedr. 2009 på i alt 155 mio. kr. Efterreguleringen tilfalder kommunekassen.

Tillægsbevillingen finansieres derfor af Økonomiudvalgets bevilling, Finansposter, funktion 8.22.05.5 (kassen). Midlerne udmøntes i henhold til beskrivelsen i bilag 1.

De økonomiske konsekvenser af tillægsbevillingen er indregnet i den reelle kasse opgjort i forbindelse med augustprognosen.

Det forudsættes, at eventuelle merudgifter eller mindreudgifter som følge af sagen reguleres i forbindelse med årsregnskabet 2009, jf. Københavns Kommunes bevillingsregler.

(Beskæftigelses- og Integrationsudvalget)

Problemstilling

I forbindelse med regnskabsprognosen for april 2009 indberettede Beskæftigelses- og Integrationsudvalget et merforbrug på 189,6 mio. kr. på området Efterspørgselsstyrede overførsler primært sfa. et stigende antal kontanthjælpsmodtagere. Det blev i den forbindelse aftalt med Økonomiforvaltningen, at der først ifm. regnskabsprognosen for august skulle udarbejdes en tillægsbevillingssag til dækning af det forventede merforbrug.

LØSNING

I 2009 forventes der samlet set et merforbrug på kommunens forsørgelsesudgifter til kontanthjælp og sygedagpenge. Et mindreforbrug på fleksjob og ledighedsydelse kan delvist dække merudgiften, men der er samlet et forventet merforbrug på 162,3 mio. kr., jf. tabel 1.

Efterspørgselsstyrede overførsler (2009-pl)	Mio. kr.
Korrigeret budget efterspørgselsstyrede overførsler	2.358,9
Væsentlige afvigelser	162,3

Flere helårsmodtagere af kontanthjælp	115,2
Flere helårsmodtagere af sygedagpenge	74,0
Færre personer i fleksjob, ledighedsydelse og seniorjob	-26,8
Forventet regnskab 2009	2.521,2

Det lavere ventede merforbrug skyldes en nedjustering af det forventede antal kontanthjælpsmodtagere i overensstemmelse med forudsætningerne bag økonomiaftalen for 2010 mellem KL og regeringen.

På baggrund af ovenstående indstilles det, at Økonomiudvalget godkender en tillægsbevilling på 162,3 mio. kr. til dækning af merudgifterne på styringsområdet "Efterspørgselsstyrede overførsler".

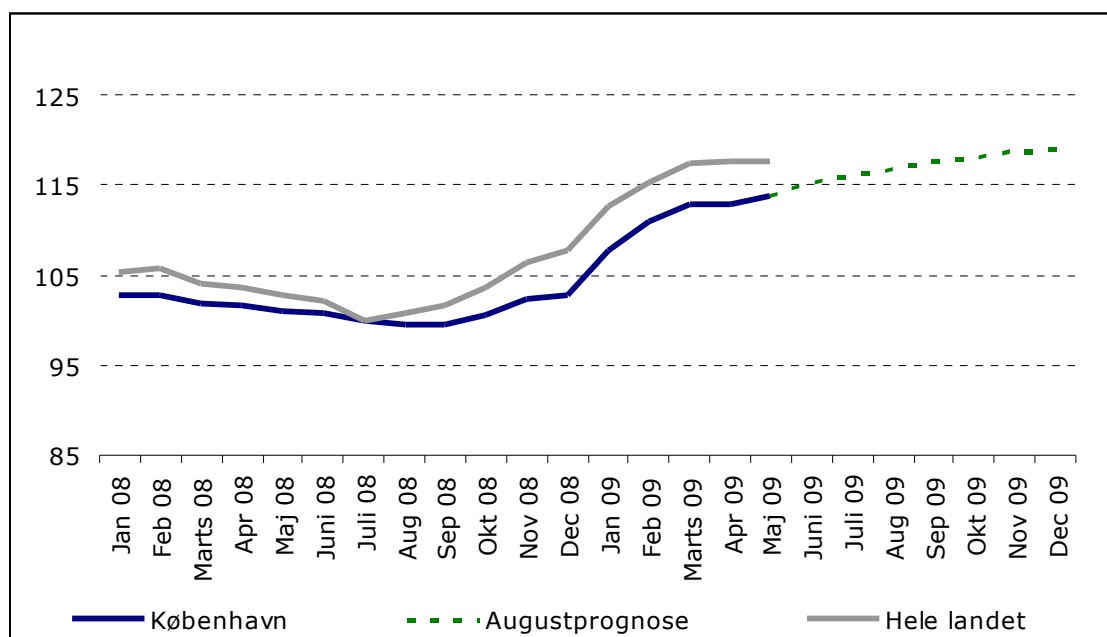
Baggrunden for merforbruget er, at antallet af kontanthjælpsmodtagere siden september 2008 steget med 15 pct. fra ca. 19.400 til 22.500. Det er en stigning der følger af den generelle ledighedsudvikling, hvor ledigheden på landsplan forventes at stige med 200% fra 2008 til 2010.

Den største del af merforbruget ligger på kontanthjælp, som er omfattet af budgetgaranti. Det betyder, at hvis udgifterne i landet som helhed stiger, får kommunen dækning for denne merudgift gennem regulering af bloktilskuddet. Københavns Kommune får en andel af denne regulering, der svarer til kommunens del af bloktilskuddet.

Ledighedsudviklingen på landsplan, hvor ledigheden indtil videre er steget mere end i København betyder, at København vil få kompenseret størstedelen af den merudgift som der i øjeblikket forventes, jf. figur 1.

Det stigende antal kontanthjælpsmodtagere forventes i 2009 at medføre, at antallet af kontanthjælpsmodtagere i 2009 ligger 2.300 personer over det budgetterede niveau på 20.200 personer på kontanthjælp eller revalidering, hvilket svarer til en merudgift på 115,2 mio. kr. Set ift. regnskabsprognosen for april er det en nedjustering på ca. 500 helårspersoner.

Figur 1. Prognose for udviklingen i antal kontanthjælpsmodtagere, januar 2008-december 2010.



Kilde:
Jobindsats.
dk samt
egne
beregninge
r.
På
sygedagp
engeområ
det
forventes
et
merforbr
ug på
74,0 mio.
kr.,

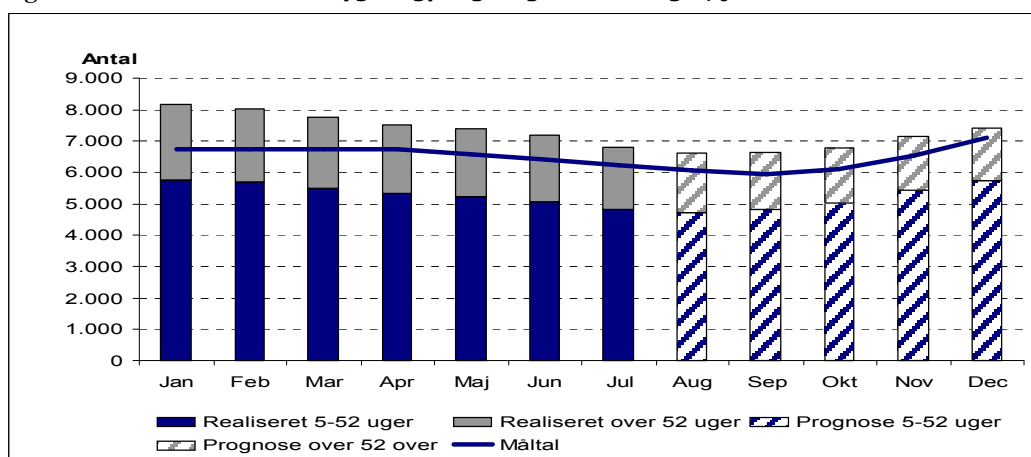
hvilket skyldes, at det historisk høje niveau for sygedagpengemodtagere, der igennem nogle år er trukket af den stigende beskæftigelse, stadigvæk gør sig gældende. Antallet af sygedagpengemodtagere er henover 1. halvår reduceret markant ift. tidligere år, men det høje udgangspunkt ved indgangen til året betyder, at der på trods af et fald i antallet af korte og lange sygedagpengesager hen over året fortsat er flere sygedagpengemodtagere end forudsat i budgettet.

Det forventes at korte sygedagpengesager kommer op på 5.191 helårspersoner i 2009, hvilket er 4 pct. højere end de budgetterede 5.000 helårspersoner. Antallet af lange sager forventes at ligge ca. 31 pct. højere end forudsætningen i budgettet på 1.497 sager. Det svarer til, at der for hele 2009 forventes at være ca. 1.960 helårspersoner, som har modtaget sygedagpenge i mere end 52 uger. for hele 2009. Antallet af lange sager er dog faldet med 19,2 pct. fra uge 1 til uge 31, *jf. figur 2*.

Det forventede merforbrug på sygedagpengeområdet er siden regnskabsprognosen for april opjusteret med 18,2 mio. kr., hvilket skyldes, at forventningen til antallet af korte sygedagpengesager er nedjusteret med ca. 6 pct. siden regnskabsprognosen for april.

Merudgifterne på sygedagpengeområdet er ikke omfattet af budgetgarantien.

Figur 2. Antallet af løbende sygedagpengesager over 5 uger, januar 2009-december 2009.



Kilde:
Ledelsesinformati
on.

I det forventede merforbrug er indregnet et mindreforbrug på 26,8 mio. kr. på fleksjob, ledighedsydelse og seniorjob. Mindreforbruge

t skyldes færre personer i fleksjob, men også færre personer på ledighedsydelse og i seniorjob.

Økonomi

Hovedfunktion	Afvigelse		Samlet afvigelse
	Dranst 1	Dranst 2	
	(1.000 kr.)		
5.57.71 Sygedagpenge	46.554	-27.438	73.992
5.57.73 Kontanthjælp	223.997	42.625	181.372
5.57.75 Aktiverede kontanthjælpsmodt.	-97.303	-63.247	-34.056
5.58.81 Løntilskud til personer i fleksjob m.v.	-77.694	-59.843	-17.851

5.68.97 Seniorjob til personer over 55 år	-14.226	-5.245	-8.981
5.58.80 Revalidering undtagen dr. 1 grp. 004 og 005	-72.177	-46.915	-25.262
5.46.61 Introduktionsydelse	-1.592	-796	-796
5.68.98 Beskæftigelsesordninger	-6.109		-6.109
I alt EO	1.450	-160.859	162.309

Videre proces

-

Morten Binder

Thomas Thellersen Børner

Oversigt over politisk behandling

Bevillingsanmodning, august 2009

Anmodning om tillægsbevilling sfa. forventet merforbrug på forsørgelsesudgifter på kontanthjælp og sygedagpenge i 2009.

INDSTILLING OG Beslutning

Beskæftigelses- og Integrationsforvaltningen indstiller,

1. at Beskæftigelses- og Integrationsudvalget godkender at det overfor Økonomiudvalget anbefales, at Beskæftigelses- og Integrationsforvaltningen får en merbevilling på 162,3 mio. kr. til dækning af merforbruget på forsørgelsesydelseerne kontanthjælp og sygedagpenge.

Beskæftigelses- og Integrationsudvalgets beslutning i mødet den 27. august 2009

Indstillingen blev godkendt.

Økonomiforvaltningen indstiller over for Økonomiudvalget, at sagen oversendes til Borgerrepræsentationen med følgende erklæring:

”Udgifterne til de efterspørgselsstyrede overførsler er lovbundne og delvist omfattet af budgetgarantien. Eventuelle mer- eller mindreudgifter på området finansieres således af kassen.

Økonomiudvalget præciserer, at bevillingsanmodningen delvist finansieres af Københavns Kommunes andel af efterreguleringen på de budgetgaranterede områder vedr. 2009 på i alt 155 mio. kr. Efterreguleringen tilfalder kommunkassen.

Tillægsbevillingen finansieres derfor af Økonomiudvalgets bevilling, Finansposter, funktion 8.22.05.5 (kassen). Midlerne udmøntes i henhold til beskrivelsen i bilag 1.

De økonomiske konsekvenser af tillægsbevillingen er indregnet i den reelle kasse opgjort i forbindelse med augustprognosen.

Økonomiudvalget har derudover ingen bemærkninger til, at nærværende sag søges gennemført i den foreliggende form, idet det forudsættes, at eventuelle merudgifter eller mindreudgifter som følge af sagen reguleres i forbindelse med årsregnskabet 2009, jf. Københavns Kommunes bevillingsregler”.

Økonomiudvalgets beslutning i mødet den 15. september 2009

Indstillingen blev anbefalet.

[1. Bevillingsanmodning, august 2009](#)

Borgerrepræsentationens beslutning den 29.10.2009

Indstillingen blev godkendt uden afstemning.

