



Ombygning af Amager Bio og Corona La Balance



07_07_2009





Tekst, tegninger og ideer er skabt i samarbejde mellem Amager Bio, Teater Corona La Balance og arkitekterne WITRAZ arkitekter + landskab og EFFEKT.

Foto:

Fotos er fra Corona La Balances produktioner i perioden 2005 til 2008 samt fra de gæstende udenlandske forestillinger på SpringFestival 2007.

Fotografer: Jørgen Carlslund, Jens Hemmel, Niels Nyholm, Tom Pingel, Jan Rűsz, Hartmann Schmidt, Djordje Tomic, Gorm Valentin, samt teatrene: Kazaliste Mala Scena - Kroatien, Compagnia Abbondanza/Bertoni - Italien og Xirriquiteula Teatro - Spanien

Fotos på siderne om Amager Bio:

Fotografer: Helle Lind, Kim Alex Larsen, Carsten Weide





//Indholdsfortegnelse

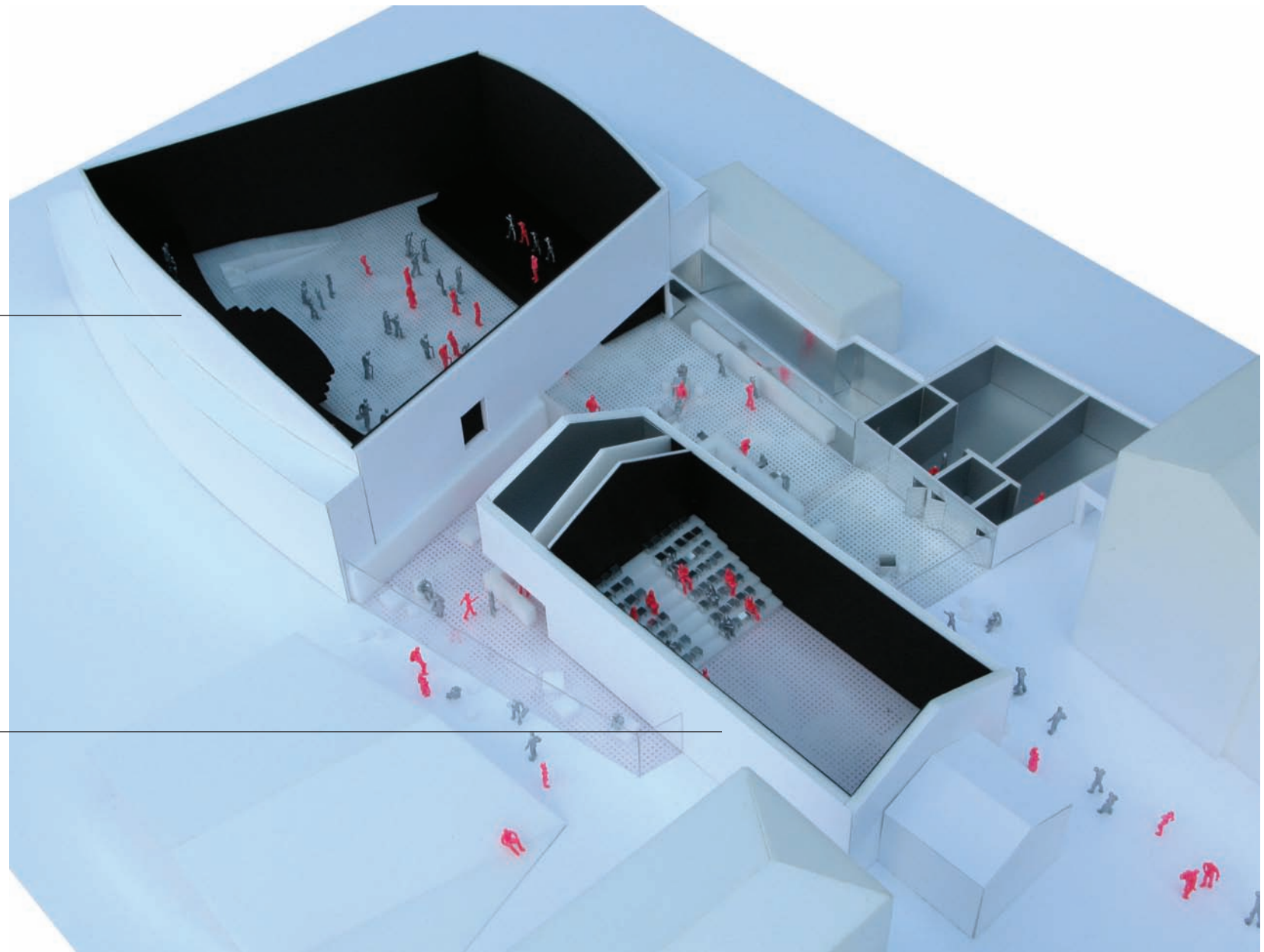
- s. **05** Amager Bio - Corona la Balance: To visioner - en fælles virkelighed
- s. **08** Amager Bio
- s. **10** Teater Corona La Balance
- s. 12 **En fælles virkelighed**
- s. **13** **Fremtidige fælles projekter**
- s. **14** Musiktorvet
- s. **18** Design prioriteter for en **fælles virkelighed for Amager Bio - Corona la Balance**
- s. **20** Projektbeskrivelse
 - Overordnet disponering
 - Planer og snit
 - Referencer og materialer
 - Dagligdag i Corona
 - Dagligdag i Amager Bio
 - Aktiviteter
- s. **44** Økonomi
- s. **45** Arealer
- s. **46** Procesplan





Amager Bio

Corona la Balance





/Interessenter omkring Børneteateret Corona La Balance & Amager Bio
Amager Kulturpunkt
Musikforeningen RUSK (en af Københavns største samling af øvelokaler)
Café Kino (vækstlagsscene)
Børnekulturhus Ama´r
Områdefornyelsen i Øresundsvej kvarteret
De to institutioner ud mod Musiktorvet

// Amager Bio - Corona la Balance: To visioner - en fælles virkelighed

I dette projekt beskriver Corona La Balance og Amager Bio, hvordan der kan skabes en unik synergi, med nye potentialer for både musiklivet og den professionelle scenekunst for børn og unge omkring Amager Kulturpunkt og Musiktorvet.

De to visioner kan blive til en fælles virkelighed, der vil give København nogle fantastiske rammer - og dermed muligheder - for at tiltrække musik- og teatermæssige events af nationalt og internationalt format og karakter.

En kulturklynge

Midt på Amager, i Øresundsvej kvarteret, ligger Amager Kulturpunkt, som en kulturklynge med mange forskellige tilbud til det amagerkanske og københavnske publikum.

Den rytmiske musik har i mange år haft sine rødder i området. Musikforeningen 5-øren afholdt i en årrække talrige koncerter ved Amager Strand. Ungdomsklubben "Klub 47" var

et af de vigtigste arnesteder for RAP og Hip hop-kulturen i Danmark. Amager Bio har i en årrække fungeret som et af Københavns største spillesteder. Amager Kulturpunkts øvelokaler RUSK huser 2-300 musikere. Ligeledes har børnekulturen, i form af Børnekulturhus Ama´r, spillet en central rolle i Kulturpunktets udbud af aktiviteter. Nu er tiden kommet til at udnytte områdets store potentiale fuldt ud.

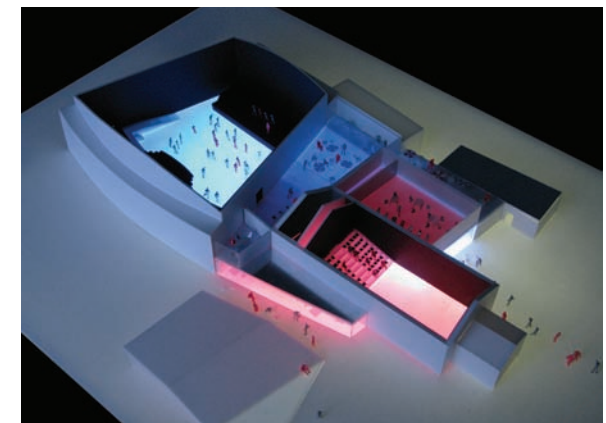
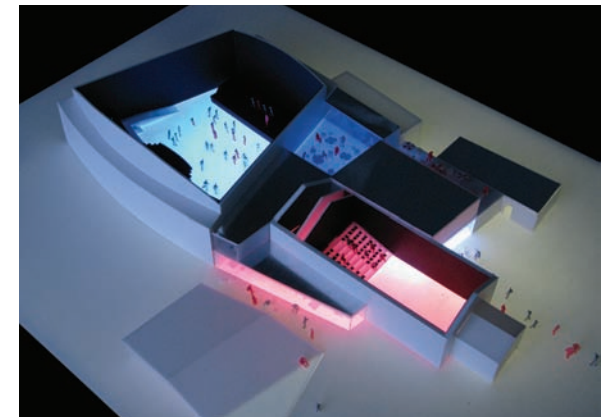
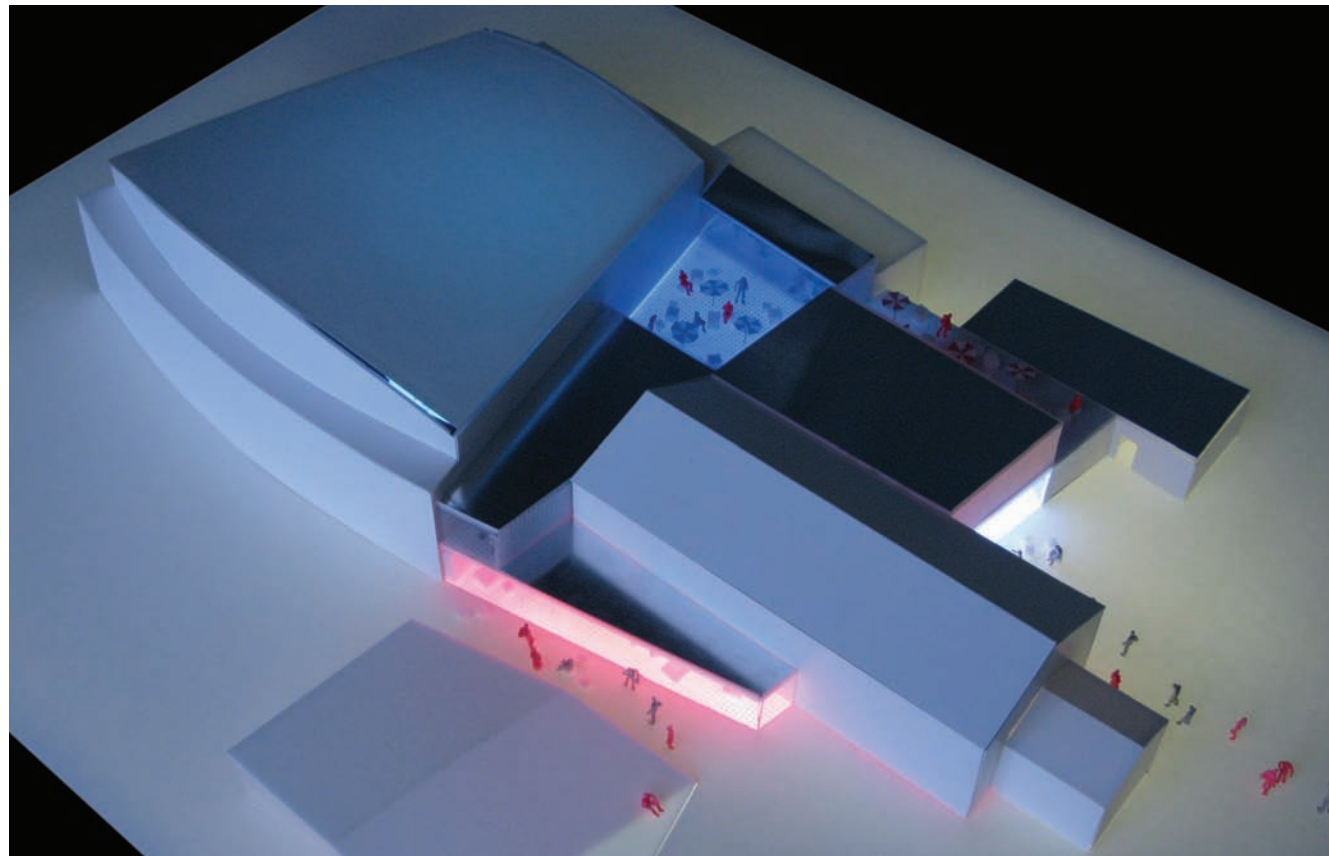
Store forandringer på vej

I de kommende år vil der ske store forandringer omkring Amager Kulturpunkt. Områdefornyelsen i Øresundskvarteret har med borgernes omfattende deltagelse udviklet projekterne Musiktorvet og Fremtidens Børnekulturhus og allerede fra efteråret 2009 får et af landets mest renommerede professionelle børneteatre Corona La Balance fast adresse på Øresundsvej.

Musiktorvet bliver et nyt byrum, der skal forbinde Amager Kulturpunkts mange aktiviteter. Det bliver en ny plads i et kvarter, der mangler offentlige rum af kvalitet. Her bliver der rig mulighed for at mødes, til leg, til cafeliv og til nye aktiviteter fra koncerter til børneteater.

1 DRØM + 1 DRØM = 1 VIRKELIGHED







Fremtidens Børnekulturhus som bygges på Musiktorvet ud mod Strickersvej bliver det første kulturhus i Danmark, der bliver bygget og indrettet specielt til børnekultur på baggrund af dialog med børnene.

Corona La Balance bliver – efter 4 år som landets Statsensemble for børneteater – lille storbyteater på Amager og vil præsentere et løbende repertoire af professionelt børne- og ungdomsteater.

Ritmisk musik og børnekultur er Amager Kulturpunkts to akser

Spillestedet Amager Bio og klubscenen Cafekino vil sammen med musikforeningen Rusk fortsætte med at være en livsnødvendig fødekæde for den rytmiske musik i Købehavn. Med det planlagte nye Børnekulturhus og Corona La Balances overtagelse af det gamle Røde Kro Teater er Amager Kulturpunkt på vej til at få en helt ny børnekulturel dimension.

To visioner - en fælles virkelighed

I forlængelse af etableringen af den første etape af Musiktorvet og Børnekulturhuset i 2010-11 har spillestedet Amager Bio og teatret Corona La Balance hver sin vision om at skabe henholdsvis et af byens bedste spillesteder for den rytmiske musik og et af byens bedste stationære teatre for moderne scenekunst for børn og unge. Det overraskende og banebrydende er, at de to så forskellige institutioner, allerede før de bliver naboer, har udviklet en fælles vision om at skabe publikumsfaciliteter, der kan udnyttes gensidigt, således at det bliver muligt at skabe enestående, flotte og velfungerende rammer om begivenheder i stort format.

1 DRØM + 1 DRØM = 1 VIRKELIGHED



// **Amager Bio** - Et af Københavns førende spillesteder

I gennem mere end 10 år har Amager Bio været et aktivt og udviklende spillested. Et spillested, som har lagt scene og rum til nogle af de største internationale og nationale navne. Amager Bio fokuserer på at skabe og udvikle en musik- og kulturscene sammen med en lang række af frivillige organisationer i det lokale musikmiljø. Det har ført til en bred programflade, som har afspejlet en rig variation af stilarter som klassisk, rock, opera, korsang, performance, film, projektioner, danseforestillinger og marionetteater.

I dag kan Amager Bio sætte 934 billetter til salg til et stående publikum og 600 billetter, når musikken fordrer et siddende publikum. Publikum får i Amager Bio en særlig nær og intim koncertoplevelse i den gamle biograf. Scenen er bred, og som tilskuer er man altid tæt på kunsten. Den unikke koncertoplevelse hjælpes godt på vej af den fantastiske akustik, som rummet har. Amager Bio spiller en vigtig rolle i Københavns kulturliv. Der er over 120 koncerter om året med over 50.000 gæster og et image i musiklivet, som aldrig har været bedre. Netop derfor er der et stort behov for at opgradere arealerne uden om selve salen, så der bliver plads til 1500 koncertdeltagere på én gang og forbedre muligheden for at mødes i foyerarealet, for at hænge sit tøj i garderoben og have ordentlige toiletforhold.

“Amager Bio fremstår som et klassested blandt Københavns spillesteder ud fra de mange nævnte kvaliteter, som Amager Bio i sit virke i høj grad viser hensyn og lever op til. Salens længde-breddeforhold er unikt, udformning af scene og balkon bidrager til den optimale publikumsoplevelse. Lad det ikke blive ved det. De kvalificerede ideer og folk, der har bragt Amager Bio så langt, vil fortsat udvikle spillestedet – men vil også tænke videre, så ikke blot en gammel biograf bliver spillevende, men et helt lokalområde. Se, så spiller musikken for alvor. Så træder kunsten og kulturen i karakter og langt ind i sjælen på mennesker og metropol. Så taler man ikke om opdelte mål, så er kulturens bærekraft uafviselig. Så handles der. Socialitet, integration, fællesskab, erhvervsliv, kulturliv, mangfoldighed, begejstring, generationsdialog, undergrund osv. osv. – så afløser handling og oplevelse de mange gode ord. Den vej har Amager Bio vist. Den vej vil Amager Bio udvikle og udvide.”

Leif Skov, Tidl. leder af Roskilde Festival

Gennem de sidste år har Amager Bio haft for lidt plads og levet med midlertidige løsninger. Samtidig har Amager Bio haft en øget omsætning, tilvækst i besøgende og flere koncerter. Det betyder, at publikum oplever kø ved de to meget små garderober og lidt klemte forhold i foyeren.

I forbindelse med større produktioner med flere bands over en hel aften er Amager Bio i dag nødt til at holde pauser i musikken for at fragte udstyr ind eller ud af sidedøren, en dør som grænser lige op til vores naboer, som vi ønsker at tage størst mulige hensyn til. Ved afvikling i dag er der mange tons udstyr, som skal ind og ud i løbet af koncerter med flere bands. Det giver øgede udfordringer til etablering af gode backstage adgangsveje.

På samme måde som publikum har vores udøvende kunstnere været lidt klemte i de små backstage lokaler. James Brown har været der og var tilfreds, men korpigerne fik kopirummet at klæde om i og resten af bandet lånte Husets personalerum.



"Amager Bio? Det var jo der, James Brown spillede et af sine sidste jobs. Amager Bio? Det er jo der, hvor der altid er gang i den i en unik blandingsatmosfære af hippieoverskud og næsten militær tjekkedhed. Folkene fra Amager Bio kan man altid regne med, når der skal tages fra og laves noget. Spillestedet er skabt nedefra. Af rigtige entusiaster. Af kød, blod og nerve for kvalitet. Det er ganske simpelt – man føler sig godt tilpas – fra indgang til scene – alle steder i Amager Bio."

"Gunnar K. Madsen, Dagl. leder, Dansk Rock Samråd

"Amager Bio har for alvor været med til at sætte Amager på det kulturelle landkort i København. Amager Bio har bevist, at det godt kan lade sig gøre at lave fed kultur uden for voldene. Jeg tror, det er lykkedes, fordi de gode kræfter bag bioen har været i stand til at finde en musikalsk balance – en balance mellem de bredt appellerende bands, der trækker fulde huse, og så det mere smalle, nye og eksperimenterende på både den danske og den internationale musikscene."

Martin Geertsen, tidligere Kulturborgmester [V]



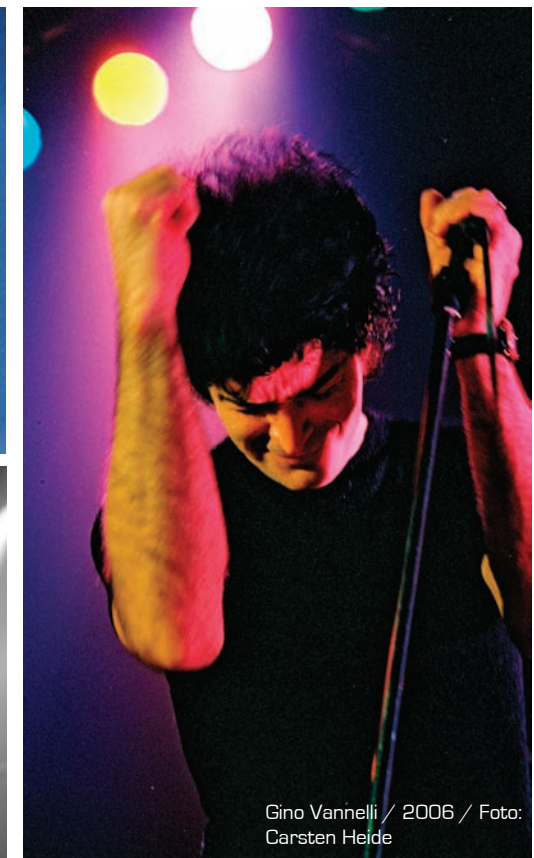
Danish Metal Award / 2005 / Foto: Kim Alex Larsen



Sanne Salomonsen / 1993 /
Foto: Helle Hind



TV-2 / 1998 / Foto: Helle Hind



Gino Vanhelli / 2006 / Foto:
Carsten Heide



“Dansk børneteater er noget helt særligt. Stykkernes indhold, deres fremtræden og frem for alt vidunderlige skuespillere, der respekterer og holder af børn. Det var en stor og lærerig oplevelse for mig.”
Dr. Razi Amitai, børnekulturhusleder, Israel

// **Corona La Balance** - moderne scenekunst for børn og unge

Allerede i efteråret 2009 bliver det forhenværende Røde Kro Teatrets teatersal - indvendigt "tømt" og omdannet til et moderne "black box" teater. Men først med de i dette prospekt skitserede planer, med nye indgangsdøre fra foyeren og flere branddøre, vil det blive muligt at kreere 150 siddepladser og at honorere de krav, det moderne teater stiller med hensyn til en variabel scenografi- og publikumsplacering: frontalt, på to eller tre sider, hele vejen rundt eller totalt, hvor scenen og publikumsareal bliver et.

Corona La Balance er en fusion af to af Danmarks førende børneteaterkompagnier Corona Danseteater og Theater La Balance. De to teatre gik sammen i 2005 for at påtage sig rollen som Statsensemble for Børneteater i en aftalt periode på fire år.

I de fire år har teatret produceret 13 nye forestillinger for alle aldersgrupper og turneret i Danmark med et repertoire på 20 forskellige titler. Teatret har rejst verden rundt som ambassadør for en levende kunstform, der tager børn og unge alvorligt og møder dem i øjenhøjde. Teatret har organiseret workshops og laboratorier for kolleger fra hele det danske teaterliv og lavet research og projekter med børn og unge. Og så har teatret givet København sin første internationale festival for scenekunst for børn og unge.

Nu er Statsensembleordningen nedlagt på grund af den generelle nedskæring af Kunstrå-

dets midler efter en finanslovsændring. Corona La Balance flytter til Musiktorvet og bliver en del af det kulturmiljø, som er i en stærk udvikling i centrum af Amager.

Hvorfor er Corona La Balance et stærkt kort for kulturlivet på Musiktorvet?

Danmark har et af verdens bedste børne- og ungdomsteatre – ja nogle af udlandets eksperter siger endda, "verdens bedste". "Dansk børneteater tør noget," siger Lali Morris, som er en af Irlands flittigste aftagere af danske børneteaterforestillinger: "det er meget raffineret, dybsindigt, meningsfuldt og sjovt". Gennemsnitligt spiller et dansk børne- eller ungdomsteater hver dag året rundt et eller andet sted i verden. Corona La Balance har også repræsenteret dansk børneteater rundt om i verden, bl.a. i Shanghai, New York, Hamborg, Madrid, Beograd, Moskva og Dublin, men teatret har også spillet for de overlevende efter terrorangrebet på Skole nr. 1 i Beslan i Kaukasus.

Men selvfølgelig har deres forestillinger også rejst rundt i Danmark og besøgt skoler, institutioner og teatre og deres periode som Statsensemble blev afsluttet med manér, da teatrets "Historien om en mor" ved sidste Reumert uddeling fik prisen som Årets Børneteaterforestilling. Det er derfor med stor glæde for både Musiktorvet og hele Amager, at Corona La Balance nu får en fast scene og kan blive base for dansk børneteater.



“Vi skal inspirere vores tilskuere til at hengive sig til nye ukendte verdener, til aktivt at digte med og at digte videre ved at gå ud og fortælle deres egne historier, og måske, hvem ved, ændre verden ved at bruge deres fantasi til at forestille sig, hvordan tingene kan være anderledes.”

Marc van der Velden, Corona La Balance

“Danmark har ét trumfkort i internationale teater-sammenhænge: Børneteateret. Spil det rigtigt!”
Jørn Langsted, professor ved Århus Universitet



// En fælles virkelighed

Der er stor forskel mellem, hvordan en 5-årig og en 15-årig oplever et teaterbesøg, og de gør – hver på deres egen måde - ankomsten og tiden før og efter en teaterforestilling til en del af oplevelsen. Derfor vil Corona La Balance kreere to "indgangsvinkler" til teaterbesøget. Teatrets egen nye foyer skal være børnevenlig og indbydende til børn op til 12 års alderen. Den får en indgang, synlig fra Musiktorvet, og ud mod "Børnenes Torv". Denne indgang til teatrets foyer vil således få en naturlig forbindelse med det nye børnekulturhus, og derved skabes der et særligt "børnetorv" med trygge lege- og opholdsmuligheder for børnene i forbindelse med besøg i teatret.

Til gengæld ønsker teatret at kreere en særlig "ungdomsindgang" ved at kunne bruge Amager BIO's nye foyer og nye indgang på den modsatte side af bygningskomplekset. Denne foyer vil unægtelig få en mere ungdommelig udseende, men alligevel give direkte adgang til teatersalen.

På første sal af Amager BIO's nye foyer, og med direkte adgang til teatrets egen foyer, vil der være plads til at indrette helt nye og tidssvarende skuespillerfaciliteter.

En fælles virkelighed

Med realiseringen af projektet, som er beskrevet her, kan disse to visioner blive til en fælles virkelighed, der skaber en unik synergi, med helt nye potentialer for både musiklivet og den professionelle scenekunst for børn og unge i København.

De to visioner realiseres ved en tilbygning/udfyldning af rummet mellem Amager Bio og det gamle Røde Kro Teater. Udformningen af de nye bygninger fastholder de to oprindelige bygningers kvaliteter, men samtidig skabes der en ny arkitektonisk helhed.

Indretningen af bygningerne udformes så rummene kan bruges helt uafhængig hver for sig, så børnepublikum afskilles fra musikpublikum. Men faciliteterne kan også benyttes samlet ved større arrangementer.

Opgraderede adgangs-, garderobe-, toilet- og foyerarealer for både teatersalen og Amager Bio vil give et helt nyt potentiale for fælles arrangementer. Ved en teaterfestival vil det således være muligt at anvende Corona La Balances faste scene, scenen i Amager Bio, en intimszene i Børnekulturhuset, scenen i Café Kino samt to udendørs scener. Ligeledes vil den rytmiske musik få muligheder for at arrangere festivaler med optræden på mange scener. København får dermed helt nye rammer - og dermed muligheder - for at tiltrække musik- og teatermæssige events af nationalt og internationalt format og karakter.



//Fremtidige fælles projekter

På teaterfronten kan konkret nævnes:

Assitej verdenskongres og børneteaterfestival i København og Malmø 19. – 29. maj 2011

- Amager Bio og Corona La Balance ønsker at tilbyde sig som samarbejdspartner. Med vores to spillesteder, stor foyerkapacitet, samt Musiktorvet kan vi blive et af kongressens og festivalens centrale spillesteder.

Springfestival 2012, en international børneteaterfestival 10 dage i maj 2012

- Efter to succesrige festivaler på Østerbro i 2007 og 2009 ønsker Corona La Balance at flytte Springfestival 2012 til Amager Kulturpunkt og skabe en ideel festivalramme for cirka 20 danske og internationale forestillinger, med et stort og et mindre stort spillested, to foyerer, Musiktorvet til gadeteater, udendørsaktiviteter og hygge, samt et børnekulturhus til mindre forestillinger og børneaktiviteter.

FUT! Festival for Unge og Teater, tre dage i november 2012

- Corona La Balance planlægger i samarbejde med Amager BIO en festival for unge mellem 13 og 18 år, den gruppe af unge der sjældent får kulturelle tilbud, der både matcher deres teenagertilværelse og udfordrer dem til at tage stilling til sig selv og verden omkring

sig. I en lang weekend tilbydes de unge mennesker seks teaterforestillinger, tre "teatraliske" koncerter, samt et hyggeligt og aktiverende mødested.

Inden for den rytmiske musik kan nævnes:

DMeA Danish Metal Awards

- Amager Bio har i en årrække afviklet DMeA, et årlig tilbagevendende awardsshow, som i de nye rammer kan udvides med en Upcoming scene i teatersalen og workshops og branchepaneldebat i Cafe Kino.

New World Latin Festival

- Festival for dans, teater og musik fra de latinamerikanske lande. Et samlet "festivalrum" i Amager Kulturpunkt, med film i Cafe Kino, danseworkshops og små koncerter i teatersalen, børne/familie koncerter i Fremtidens Børnekulturhus Amager. Og med hovednavnene på den store scene i Amager Bio.

Nat-koncerter

- Mulighed for et ekstra band til den overståede koncert i Amager Bio. En After Concert i den mindre teatersal med bands som kan prøve nye nummere af for et godt opvarmet publikum.



// **Musiktorvet** - Hvad er AMAGER BIO + TEATER CORONA LA BALANCE en del af?

Områdefornyelsen i Øresundsvej kvarteret blev igangsat i 2005. Områdefornyelsens strategi går især ud på en udbygning af kulturelle tilbud. Kvarteret skal have ny identitet som Københavns nye kulturområde. Denne strategi konkretiseres i en række events samt to store projekter: Fremtidens Børnekulturhus og Musiktorvet. Musiktorvet bliver et offentligt byrum og en kulturklynge, der placerer Amager som en uundgåelig del af byens musik- og kulturliv. Her skal unge og ældre beboere kunne udfolde sig, ligesom folk fra resten af byen skal tiltrækkes af de inspirerende rammer og det mangfoldige kultur- og byliv.

I september blev WITRAZ arkitekter+landskab og EFFEKT kåret som vinder af konkurrencen om det nye Musiktorv. Det nye Børnekulturhus er udviklet og tegnet af Dorte Mandrup arkitekter. Begge projekter er under projektering og forventes igangsat i 2009 som byggeprojekter.

Historisk set er området omkring Amager Kulturpunkt kendt som forlystelsesområde. Røde Kro Teater blev etableret tilbage i 1862, og området fungerer i dag som et kulturelt og musikalsk samlingssted, hvor hele musikbranchens fødekæde i form af øvelokaler, pladestudie

og koncertsal (Amager Bio) i mange år har været repræsenteret.

Området har således allerede en spirende kulturel identitet, og forudsætningerne for at skabe et kulturelt center er derfor allerede til stede. Dette udgangspunkt søges understøttet og videreudviklet ved at udbygge og forbinde de eksisterende og veletablerede kulturinstitutioner med et musiktorv. På den måde vil Amagers kulturelle kraftcenter kunne bidrage til øget synergi og udvikling af nye aktiviteter, oplevelser og fællesskaber.

Musiktorvet lige om lidt - en ramme for dynamisk kulturudvikling og byliv

Det centrale Amager har i mange år manglet et offentligt byrum. Musiktorvet er dette mødested. Pladsen ved Amager Kulturpunkt på Øresundsvej bliver omdannet til et kulturelt centrum, der udgør et markant samlingspunkt for beboerne i Øresundsvej kvarteret og et attraktivt tilbud til kvarterets mange gæster.

For de mange fra København og det øvrige Amager, som især på gode sommerdage vil passere Musiktorvet på vej til og fra Amager Strand, skal torvet fungere som et attraktivt "pitstop" og en markant reklame for de mange musikalske kvaliteter i kvarteret.



// **Musiktorvet** - Hvad er AMAGER BIO + TEATER CORONA LA BALANCE en del af?

Musiktorvet sammenbinder en række kulturinstitutioner og trækker dem ud på torvet:

En cafe og et mindre spillested 'Cafekino'

RUSK med øvelokaler, hvor cirka 250 musikere har deres gang.

'Loftet' - et værested og aktivitetscenter for ældre.

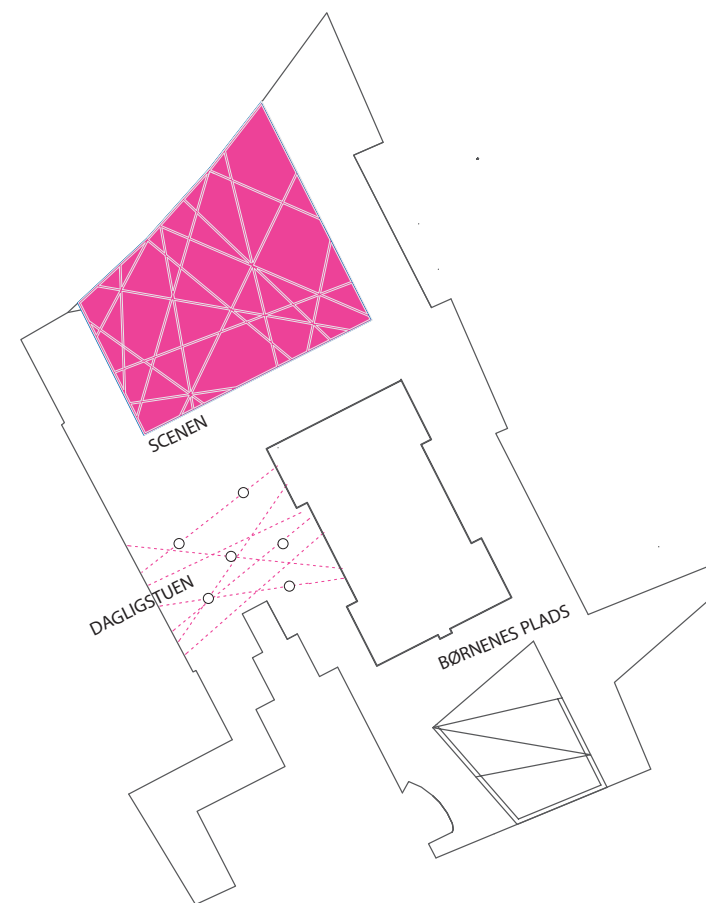
Børneteateret Corona La Balance

Det store spillested 'Amager Bio'

København Kommunes første børnekulturhus bliver bygget i løbet af 2010.

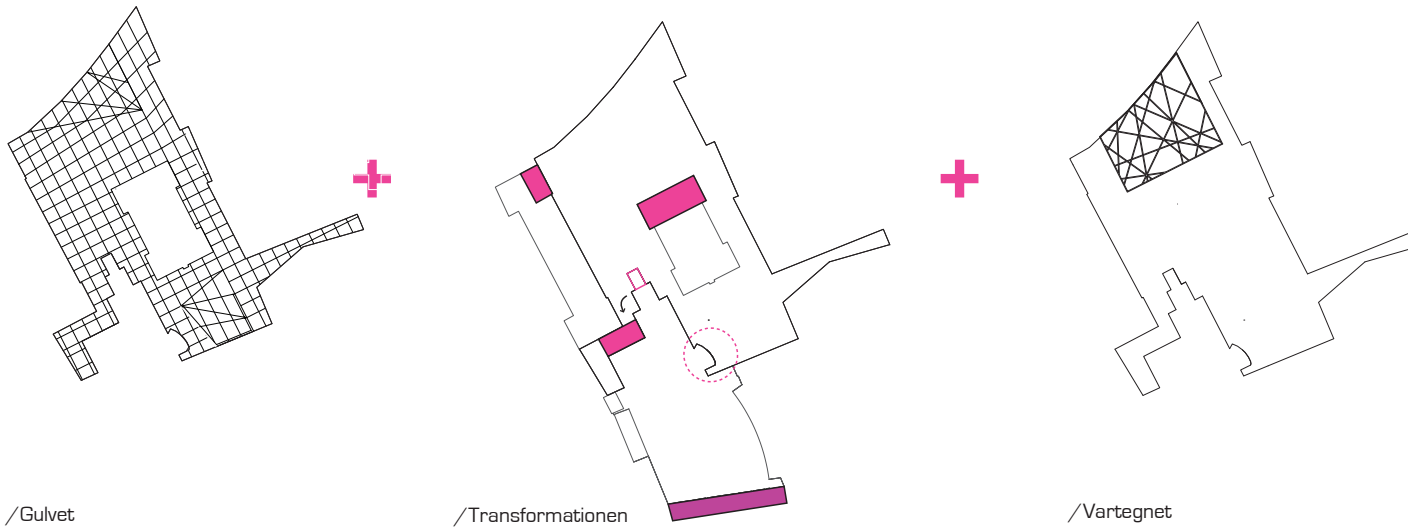
Disse institutioner vil skabe et solidt fundament for et varieret byliv på torvet. Torvet vil fungere som et opholdsrum før og efter de cirka 200 koncerter og arrangementer, der afholdes i Amager Bio/Cafekino om året samt til forestillinger i teateret. Cafeen flyttes ned i plan med torvet og bliver åbnet op ud til pladsen. Udover strøgkunder vil cafeen betjene de mange daglige brugere af pladsens institutioner. Cafeen vil samtidig være en ny indgang til det lille spillested Cafekino. Børnekulturhuset vil henligne udendørsaktiviteter til pladsen foran børnekulturhuset. Musikerne, der har deres gang i RUSK's øvelokaler, vil kunne afprøve talentet på Musiktorvets scene. Den udendørs scene vil også kunne bruges af teateret.

Ældre og yngre vil kunne bruge pladsen til uformelle sammenkomster og hygge i forbindelse med deres aktiviteter i Amager Kulturpunkt.



Musiktorvets indhold

Musiktorvet består af tre forskellige "eventsplaces" eller byrum; 'Scenen', 'Børnenes Plads' og 'Dagligstuen'. De tre forskellige byrum giver mulighed for at rumme mange forskellige brugere og aktiviteter. Både oplevelser i det store fællesskab og i det mindre. Ved overdækningen af 'Scenen' er der mulighed for, at disse oplevelser kan foregå året rundt. Forslaget bygger altså på ideen om et sted i byen, hvor der er plads til kolbøtter, spontanitet, det lokale liv samt arrangementer, der tiltrækker den øvrige by og region.



Forslaget opererer på tre strategiske niveauer:

1. Etablering af et ensartet gulv, der samler byrummet [Etape 1]
2. Transformation af de mange kælder- og stueetager, der vender ud mod pladsen for at skabe et naturligt byliv på Musiktorvet [delvis etape 1, delvis etape 3]
3. Udformning af et vartegn i form af et overdækket byrum, som symbol for kulturliv året rundt [etape 2]

Derudover er der naturlig almen trafik på pladsen. Der grænser to børneinstitutioner op til Musiktorvet, hvor der hentes og bringes børn. Musiktorvet fungerer som smutvej mellem Øresundsvej og det bagvedliggende kvarter.

Det ligger ud til Øresundsvej, en vigtig trafikåre fra Amagerbrogade ud mod Amager Strandpark. Vejen renoveres og der etableres cykelsti i 2009. Især om sommeren passerer mange cyklister til og fra Amager Strand, som kan tiltrækkes af torvets liv - en is eller en kop kaffe.

Disse institutioner vil skabe et fundament for et varieret byliv på torvet. Deres adgangsforhold ændres således, at de vender ind mod torvet. Torvet vil fungere som et opholdsrum før og efter de cirka 200 koncerter og arrangementer, der afholdes i Amager Bio/Cafe

Kino om året samt til forestillinger i teateret. Cafeen vil flytte ned i plan med torvet og åbne sig op mod det. Ud over strøgkunder vil den betjene de mange daglige brugere af pladsens institutioner. Cafeen vil samtidig være en ny indgang til det lille spillested Cafe Kino. Det kommende børnekulturhus vil henligge udendørsaktiviteter til pladsen foran børnekulturhuset. Musikerne, der har deres daglige gang i øvelokalerne, vil kunne prøve talentet af på Musiktorvets scene. Ældre og yngre vil kunne bruge pladsen til uformelle sammenkomster og hygge i forbindelse med deres aktiviteter i Amager Kulturpunkt.



// Design prioriteter for en **fælles virkelighed for Amager Bio - Corona la Balance**

Designprioritet 01 To bygninger - et mellemrum

Projektet fokuserer på at finde tilbage til "roden" af de to bygningers arkitektur for ikke at bygge endnu en knast på knasten men i stedet udnytte de to oprindelige bygningers kvaliteter til at etablere et nyt mellemrum. Et mellemrum der udnytter de eksisterende vægge og enkelt skaber en let bygning imellem.

Designprioritet 02 Synlighed og åbenhed ud mod Musiktorvet

I udvikling af projektet er det et væsentligt designparameter, at begge kulturinstitutioner har åbenhed mod Musiktorvet, at de har hver deres hovedindgang, er synlige og inviterer deres gæster indenfor.

Designprioritet 03 Program overlap - "vi låner af hinanden"

På en række områder vil de to programmer for henholdsvis Amager Bio og Teater Corona La Balance kunne låne af hinanden. I særlige situationer kan de låne hele huset med alle sale og på den måde kunne udvide deres ambitioner, i det daglige kan de låne foyer, depoter, teknik og driftspersonale.

Designprioritet 04 Logistik – flow

Børneteateret vil gerne henvende sig til børnekulturhuset, Børnenes Plads på Musiktorvet og have nemt flow til deres sal.

Amager Bio vil gerne henvende sig ud mod Musiktorvets "Dagligstue", have et isoleret uderum til rygere og få et mere optimalt flow i deres koncertarrangementer.

I dag er det lige omvendt under de eksisterende forhold.

På en enkel måde vender vi logistik og flow 180 grader.

Designprioritet 05 Forskellige stemninger under et tag

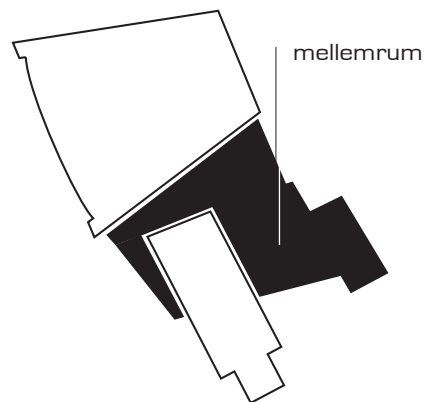
For Corona La balance er der et stort ønske om at skabe forskellige stemninger til deres brede målgruppe af henholdvis børn 0 – 12 år og unge 12 – 18 år.

Dette kan gøres ved at give foyen til teateret en særlig karakter af "Alice i eventyrland", mens foyeren til Amager Bio indrettes til et mere ungt og rånt klientel. Teatersalen er placeret, så de kan udnytte disse to meget forskelligartede miljøer.



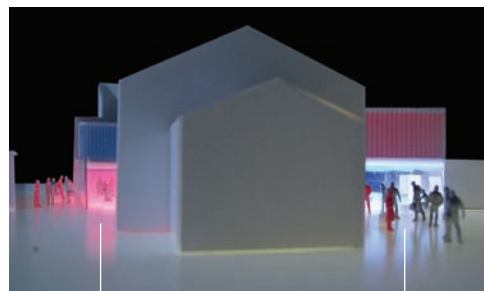
Designprioritet 01

To bygninger - et mellemrum



Designprioritet 02

Synlighed og åbenhed ud mod Musiktorvet

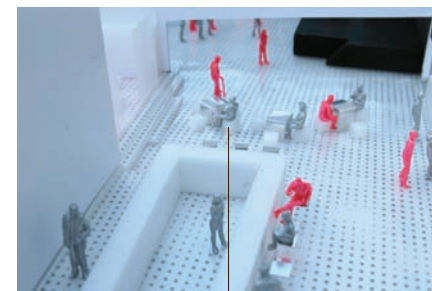


Indgang til Corona La Balance
ud mod "Børnenes Plads" på
Musiktorvet

Indgang til Amager Bio
ud mod "Dagligstuen" på
Musiktorvet

Designprioritet 03

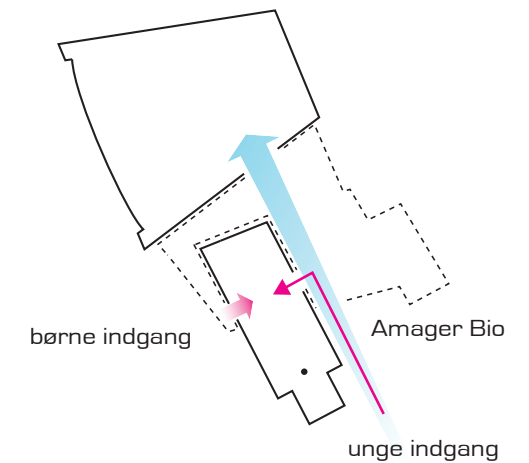
Program overlap - "vi låner af hinanden"



Blandt andet foyerområ-
det til Amager Bio kan
bruges af begge de to sale
og sekundære rum som
depot, garderobe etc.

Designprioritet 04 + 05

Logistik - flow
Forskellige stemninger under et tag



// Projektbeskrivelse af Amager BIO + Teater Corona La Balance

De fem designprioriteter har genereret et mellemrum – en fælles let bygning - mellem det gamle Amager Bio og pigegymsalens til Øresundsvejens Skole. Det er blevet et projekt, som synliggør de to institutioner og som samtidig fletter dem sammen i de rumlige muligheder, projektet åbner op for.

Udefra er det ønsket at "skrælle" de rene bygningskroppe – den store biografsal og gymnasiksalen fri af historiens mange knopskydninger og interimistiske løsninger ved at arbejde med de nye funktioner som en tanke, en ny bygning – et mellemrum med fælles funktioner og muligheder.

Overordnet disponering

Der er indgang til Børneteateret fra Børnenes Plads og til Amager Bio fra Dagligstuen.

De to foyerer, der med hver deres unikke miljø symboliserer henholdsvis børn og unge, kan slås sammen til et større foyerområde. Fra teatrets foyer er der adgang til skuespillerområdet på 1. salen og en lukket tagterrasse. Fra salen i Amager Bio er der adgang til en bar på 1. sal og en lukket rygeterrasse, som er afskærmet mod naboerne.

Dagligdag i Corona La Balance - husets ansigt udadtil

Det nye teater er placeret i et levende miljø, hvor det med sine aktiviteter har mulighed for at indgå som en organisk del af andre aktiviteter for børn og unge. Dels i forbindelse med Børnekulturhuset og med Amager Bio og dels med områdets mange institutioner.

Husets profil afspejler sig i husets arkitektur. Foyerarealet sender klare signaler til børn om, at det er et hus til og for børn.

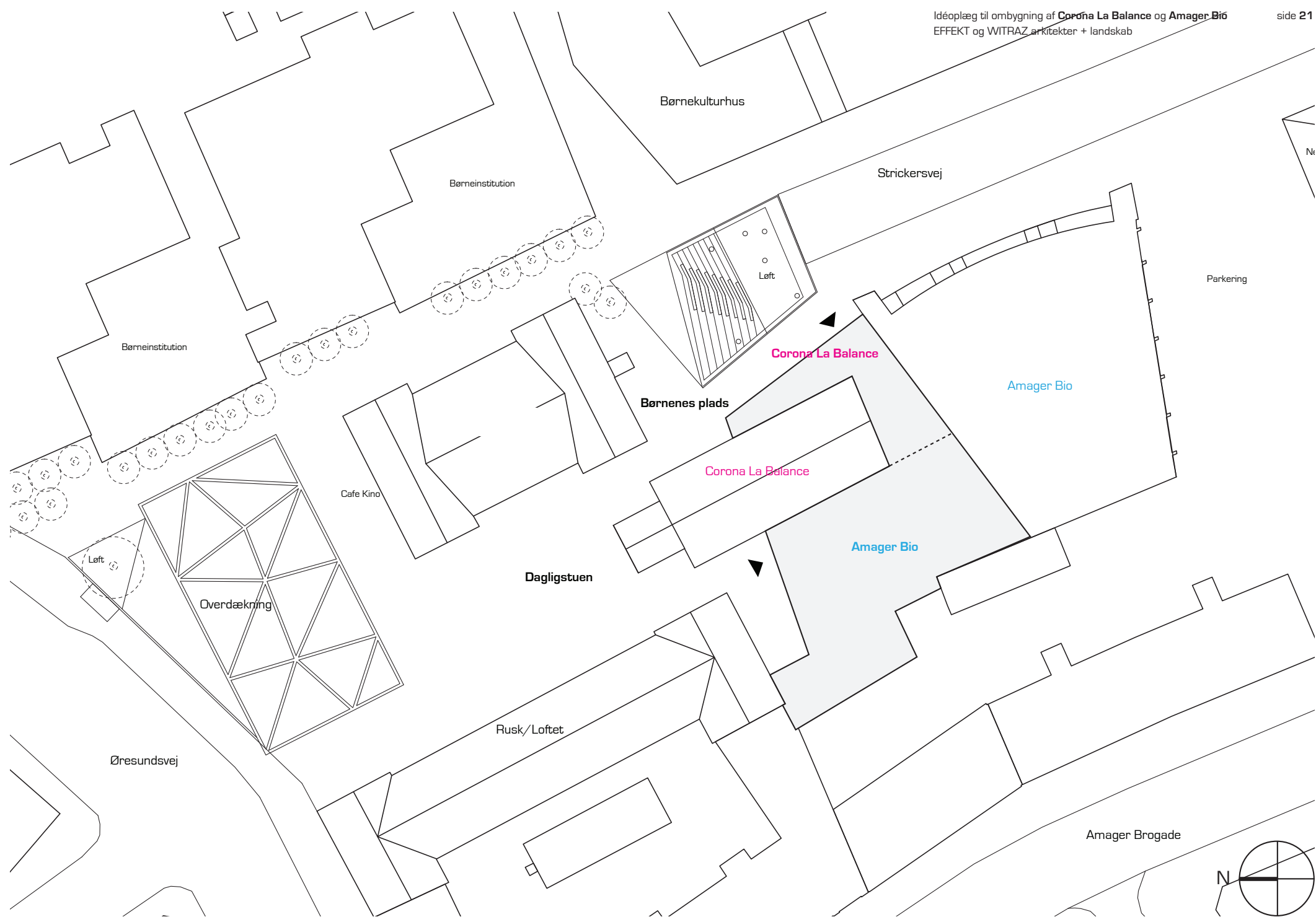
Udendørsplads

Et stort udendørsareal kompletterer husets muligheder. Således er Børnenes Plads på Musiktørvet et areal, der kan bruges til udendørsforestillinger, rollespil, koncerter, skaterbane, legeplads mm.

Dagligdag i Corona La Balance - husets indretning - foyeren som hjerterum

Foyeren er rummet med den største signalkraft.

I foyeren er der plads til 150 besøgende. Nogle dage er der mulighed for at åbne til foyeren i Amager Bio for på den måde at kunne rumme et større antal børn, låne deres barområde og koncertsal. I foyeren er der ligeledes mulighed for en bar med servering af fro-



kost, kage eller kaffe og sodavand. I foyeren er der mulighed for, at man kan læse, låne og købe både tidsskrifter, tegneserier, bøger, spil, dvd'er mm. Her findes der også online opkoblingsmuligheder og adgang til elektronisk information om andre tilbud til børn og unge i København.

I foyeren er der mulighed for at samle mindre grupper af børn og unge både inden og efter forestillingerne i forbindelse med opgaver eller introduktioner.

Corona La Balance - Det fleksible scenerum

Den gamle gymnastiksal er rammen for teatrets "blackbox", som er en fleksibel sal, der kan rumme 150 antal publikummer med forskellige opstillinger.

Hvad kan teatret, når det låner af Amager Bio?

Stedet er velegnet og godt rustet til temaprojekter og festivaler, hvor der spilles mange forskellige forestillinger, og hvor publikum skal kunne både se flere forestillinger, holde pause etc. Teatret vil, når rammerne med Amager Bio udnyttes maksimalt, kunne rumme cirka 800 personer på én gang, hvilket ikke er et mål for de daglige aktiviteter, men en ramme for hvad der er muligt ved særlige lejligheder.

Øvrige arealer

På 1. salen er der skuespillerområde med bagscenefaciliteter (inklusive omklædningsrum) og et værksted, hvor man producerer scenografi, rekvisitter mm. Hertil kommer lagerrum til teknisk udstyr (lys og lyd), syatelier samt et mindre rekvisit- og kostumelager.

I Amager Kulturpunkt er der rum til kontorer, mødefaciliteter etc. til seks af teatrets faste personale, hvor der er fælles køkken- og spiserum.

Dagligdag i Amager Bio - Amager Bio udadtil

Amager Bio får indgang fra Dagligstuen i stedet for fra Børnenes Plads, som i dag er et midlertidigt indhegnet område. Det giver mulighed for en større foyer med ekstra garderobe- og toiletforhold.

Den nye placering giver bedre flow og mulighed for barfaciliteter i både stueetage og på 1. sal, hvor baren ligger i direkte forlængelse af en overdækket rygeterrasse.

Udadtil fremstår bygningen mere helstøbt med nedrivning af de mange små knaster, fjernelse af midlertidige hegn til rygeområde og med et nyt åbent moderne og imødekommende indgangspart.



Husets indretning - Foyeren som en stor dynamisk modtagelse

Foyeren er rummet, der tager imod de mange koncertgæster. Der er plads til ordentlige garderobeforhold og toiletter. Forholdene er arrangeret på en sådan måde, at der er plads til både at stå i kø, komme forbi og hænge ud med en øl og vente på vennerne. Foyeren har store ovenlys, der trækker dagslyset ned bagerst i lokalet.

Hvad kan Amager Bio, når det låner af Corona La Balance?

I særlige situationer kan der foregå mere festivalagtige arrangementer med en lille scene og en stor scene. Sammen vil de også kunne sætte fokus på børn og unge i fælles arrangementer med både teater og musik.

I forbindelse med koncerter vil der være mulighed for at låne teatrets foyerområde til receptioner og særlige arrangementer, der knytter sig hertil.

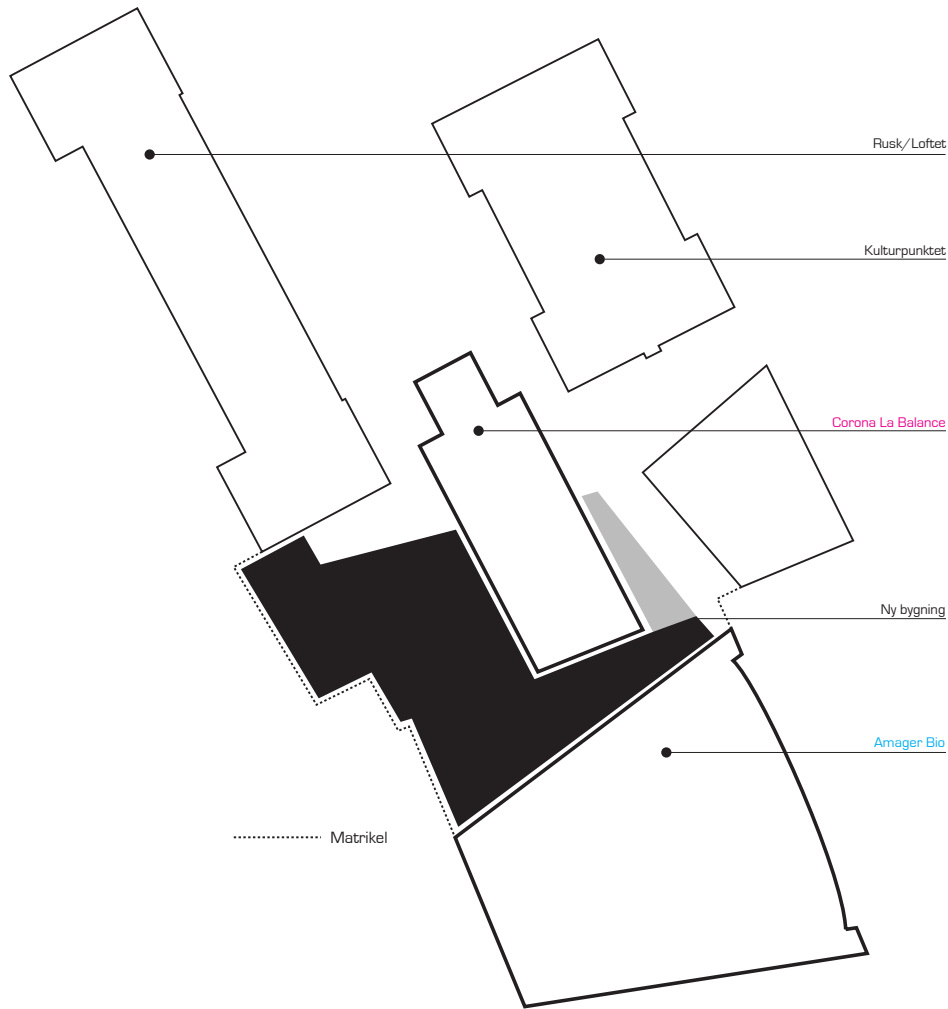
Øvrige arealer

I forbindelse med selve salen er der en række mindre ombygninger herunder etablering af en lydsluse samt fjernelse af de eksisterende toiletter. Ombygninger der gør, at salen kan rumme 1500 antal flere besøgende, og at lyden er til mindre gene for naboerne.

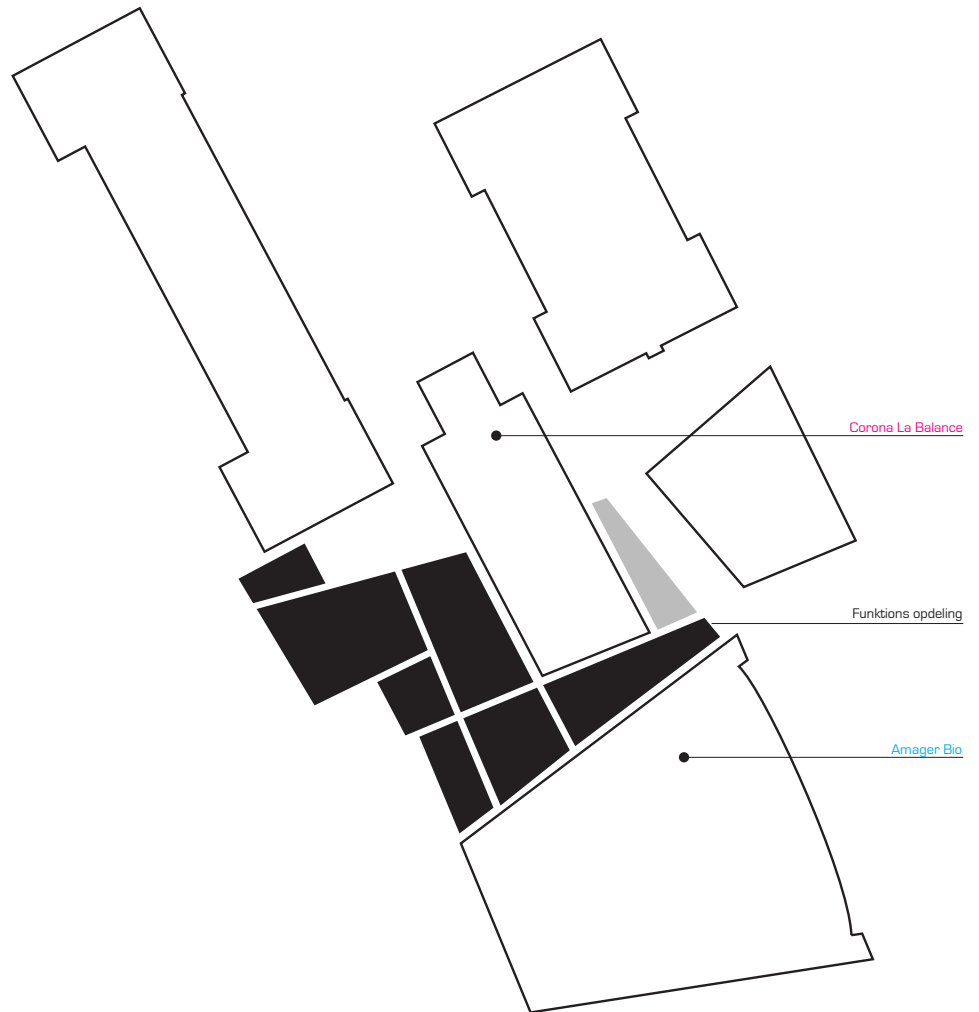




//Diagrammer **Infill**

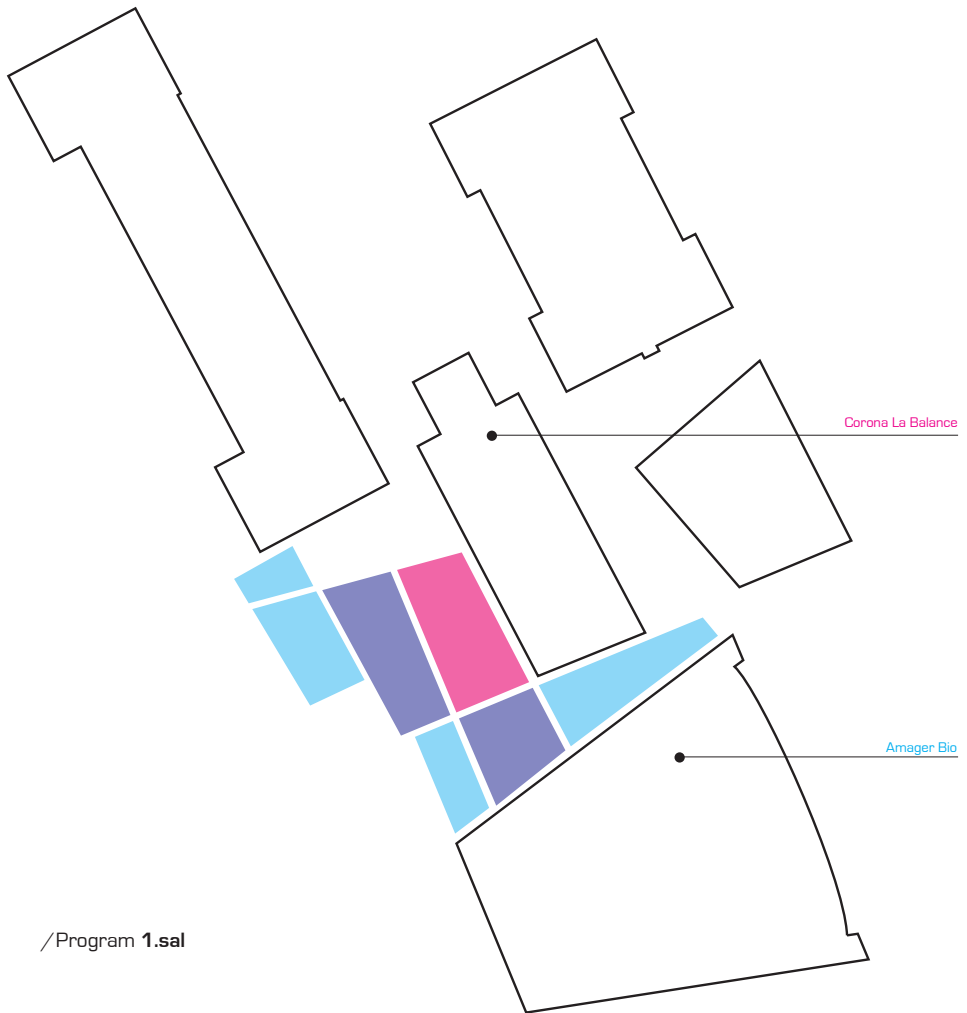
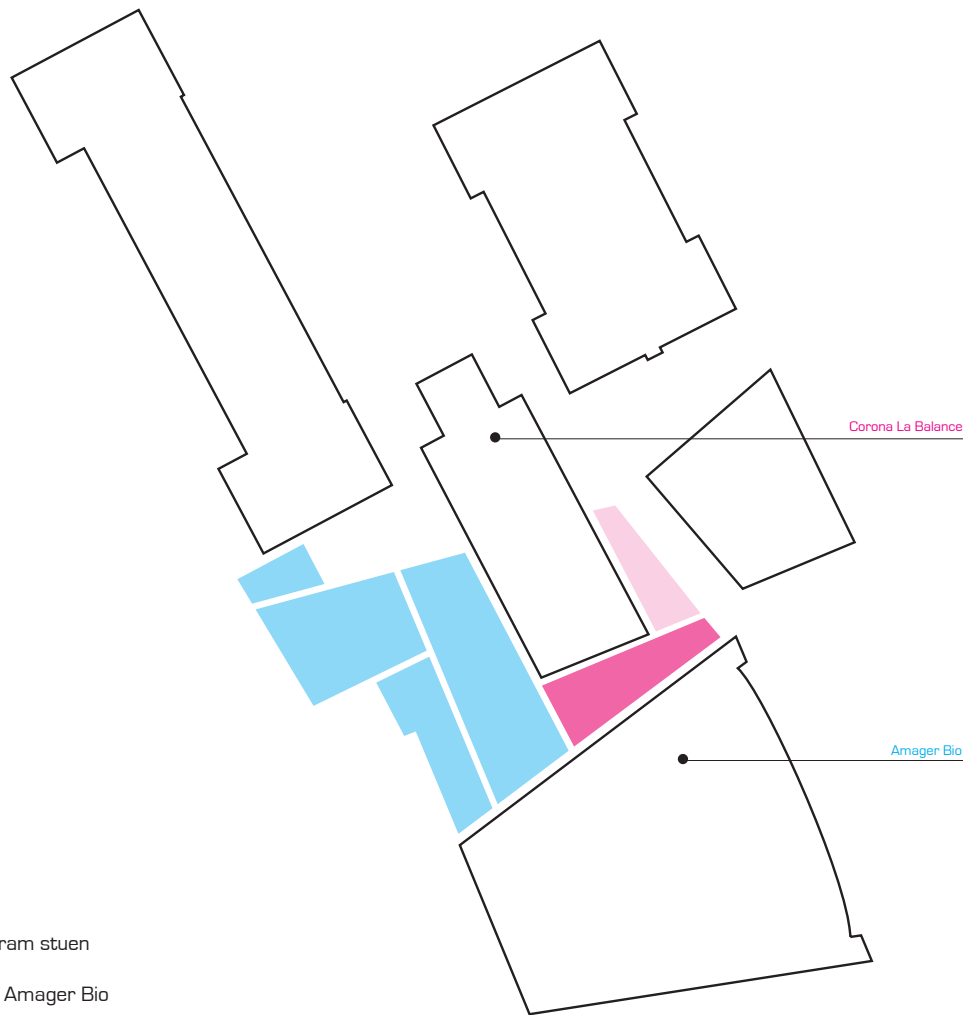


/Bygningen ses som et stort nyt volumen / infill



/Programmedbrydning





/Program stuen

 Amager Bio

 Corona La Balance

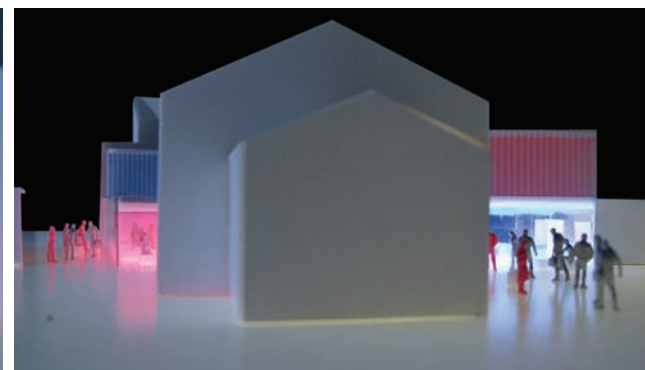
/Program 1.sal

 Terrasse





Indgang Corona La Balance

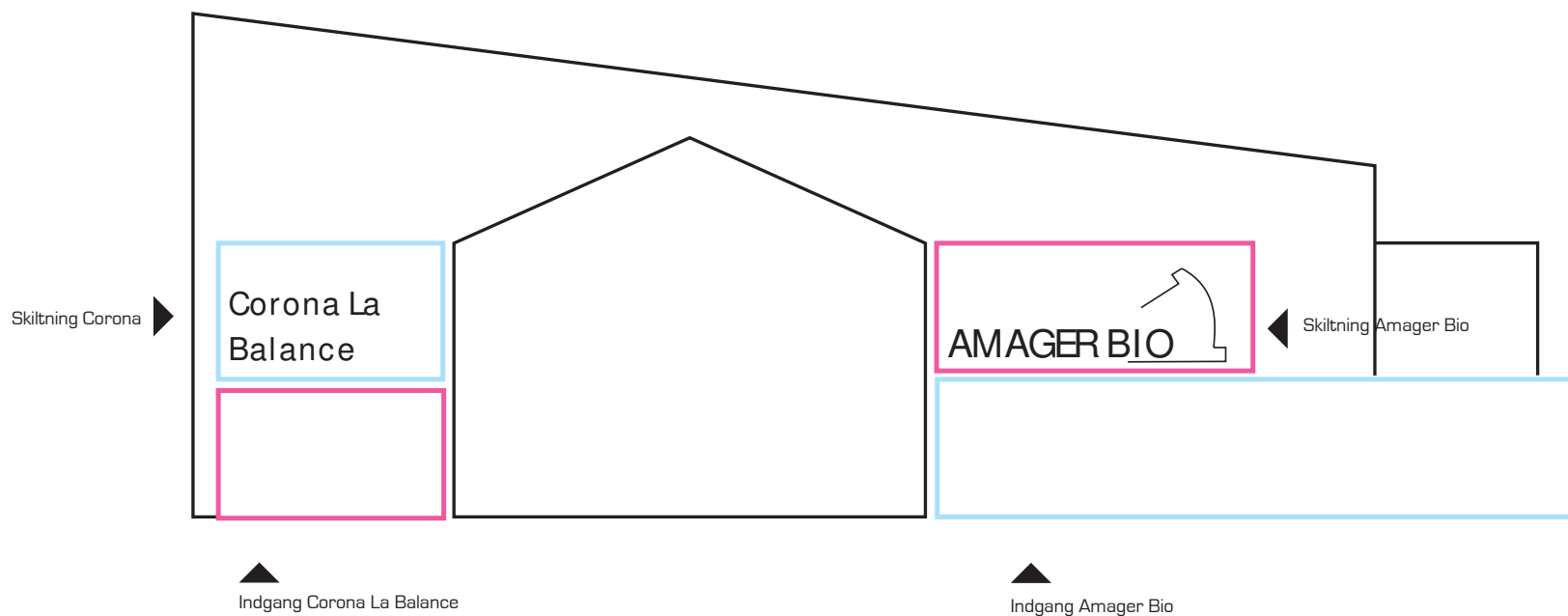


Begge indgange set fra Øresundsvej

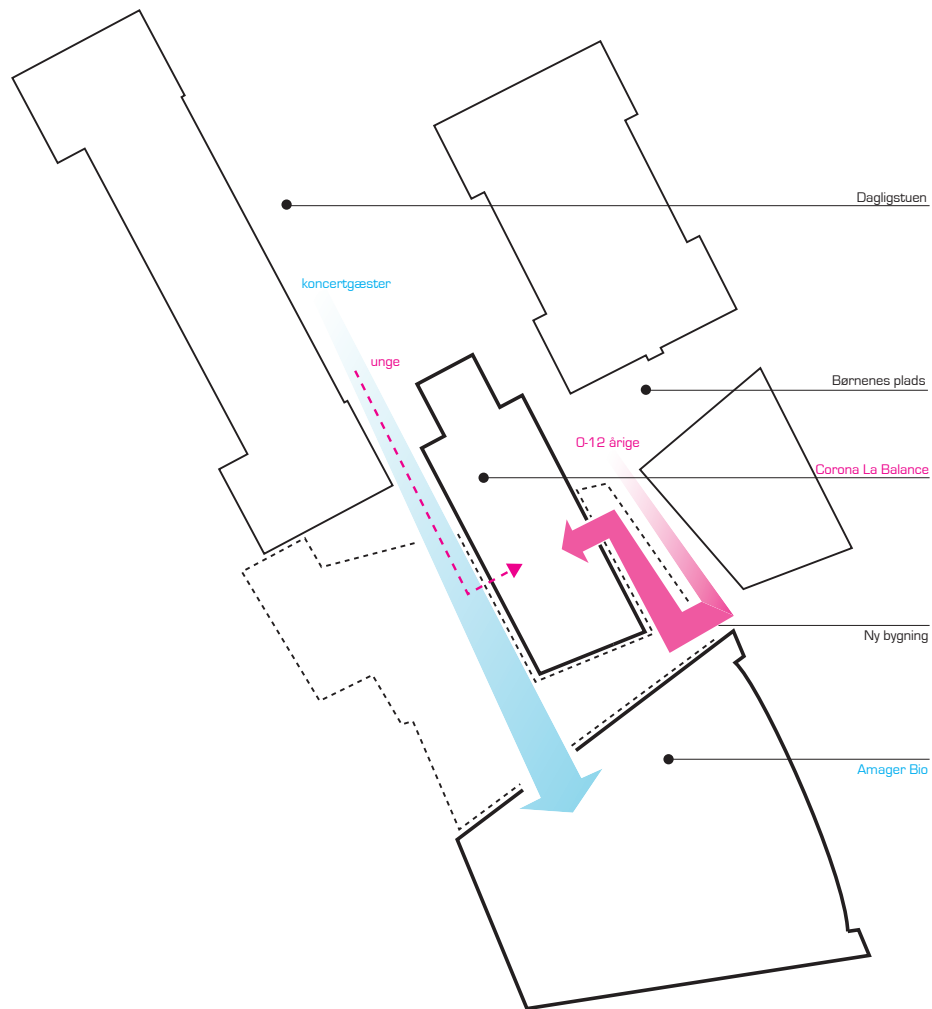


Indgang Amager Bio

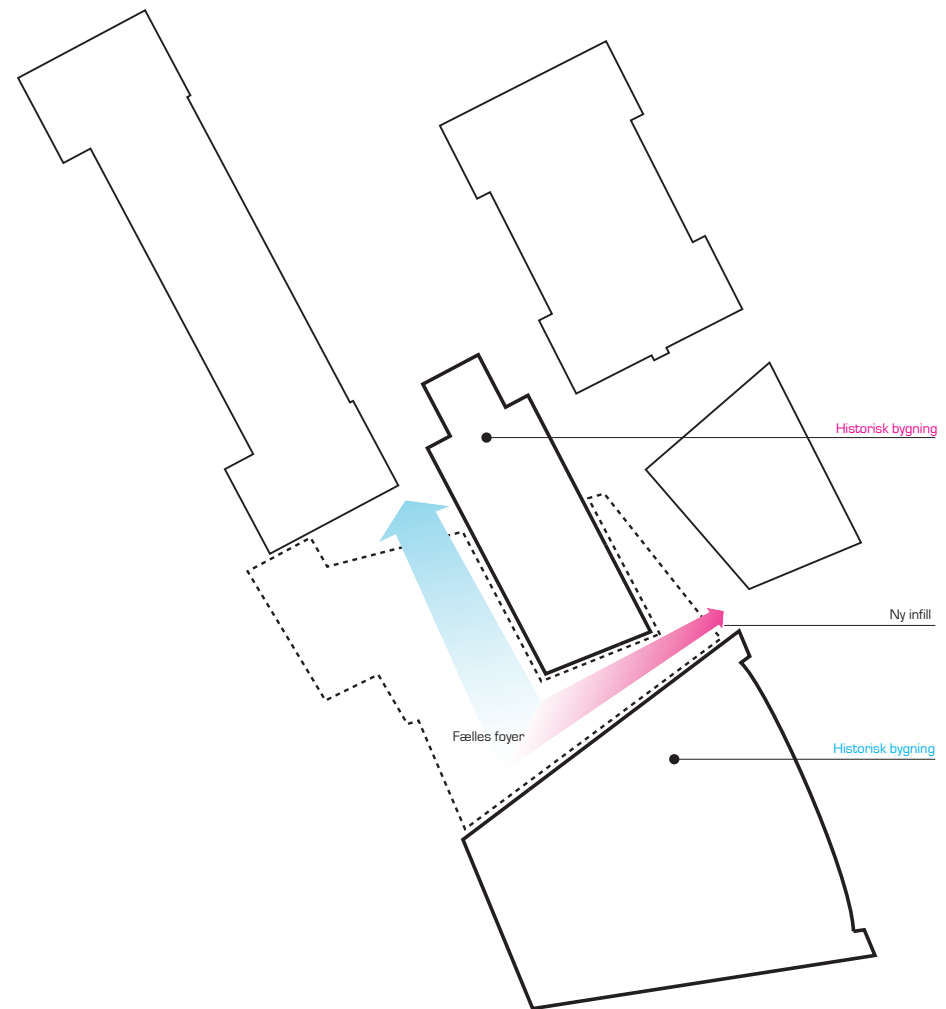
//Diagrammer **Flow** og **Ankomst**



/01 Synlighed og åbenhed ud mod pladsen

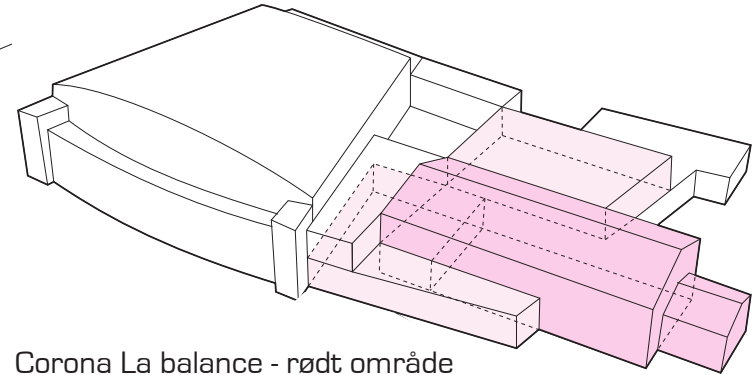
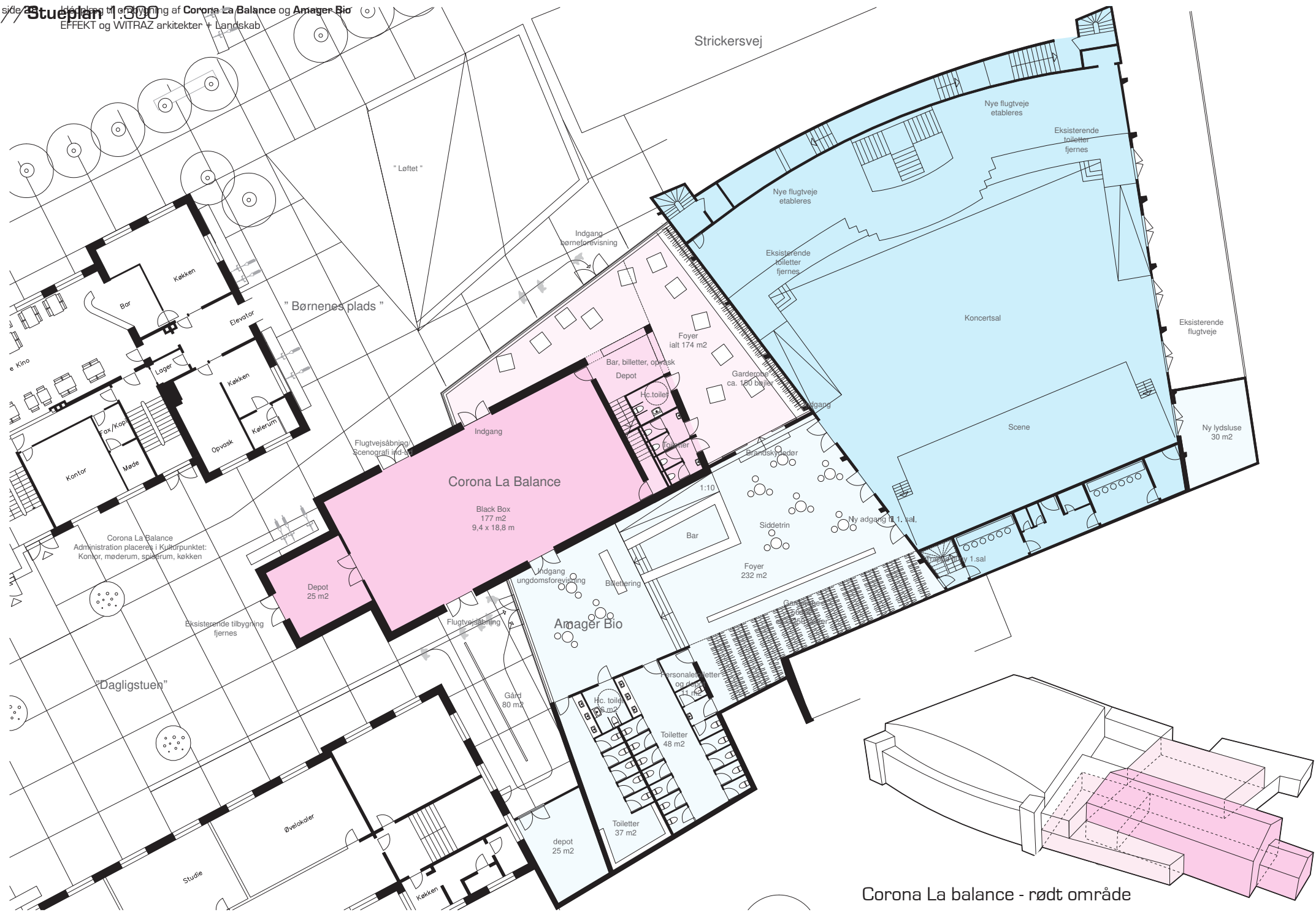


/Flow og forbindelser

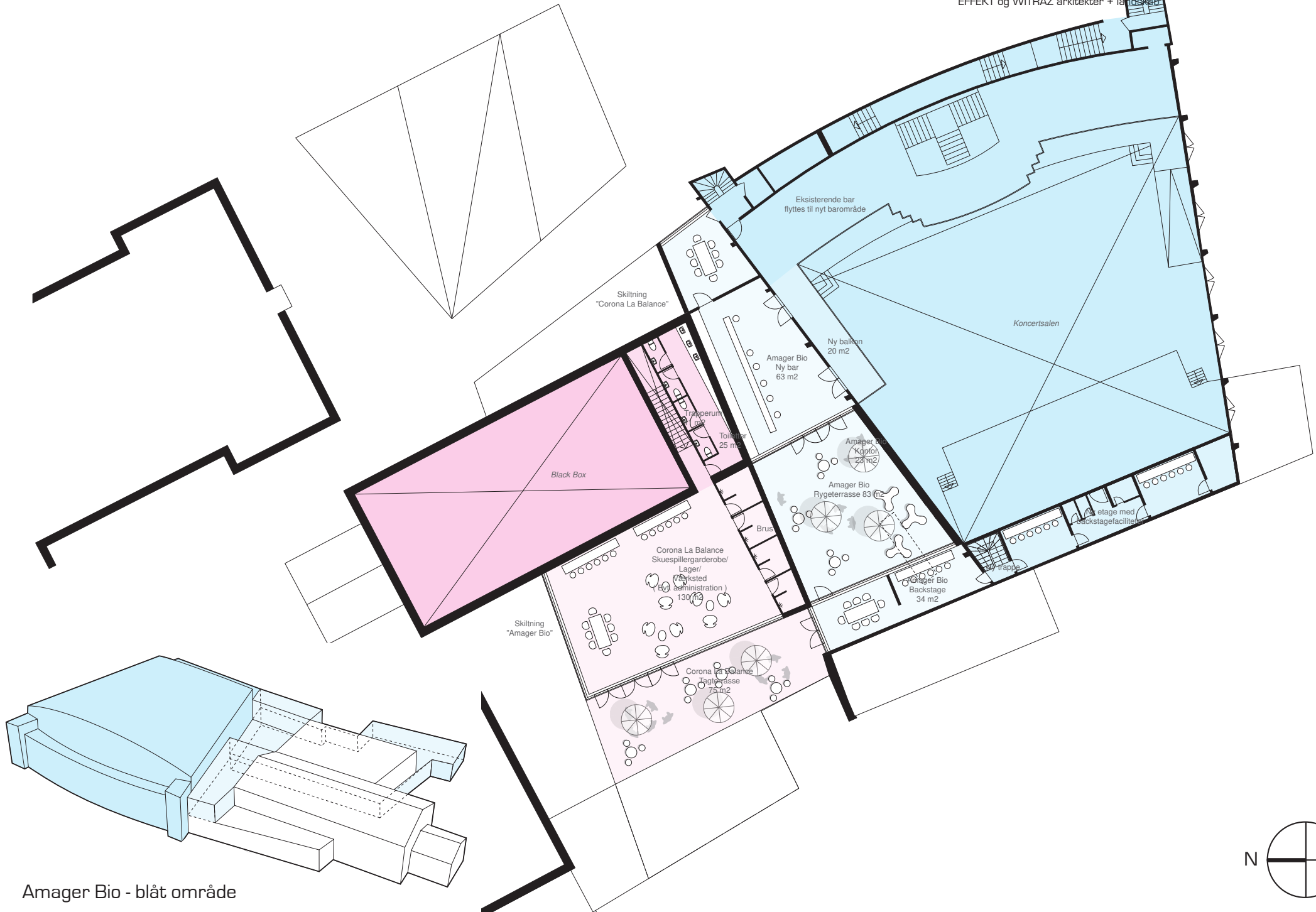


/Forbindelse på tværs Infill

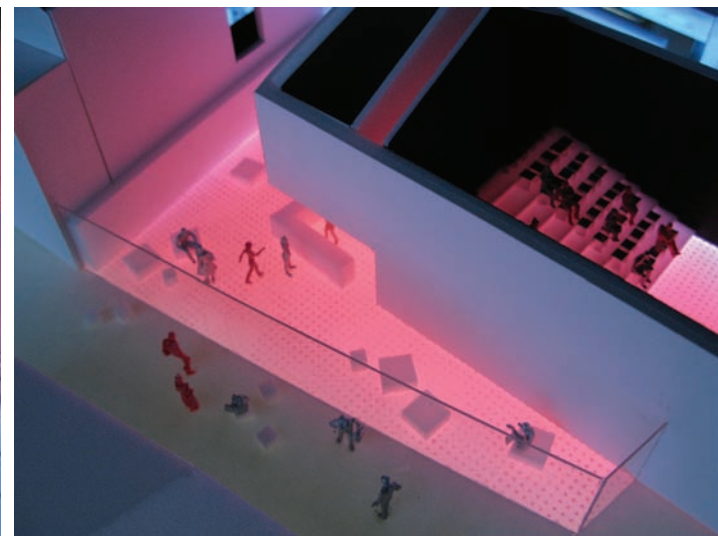
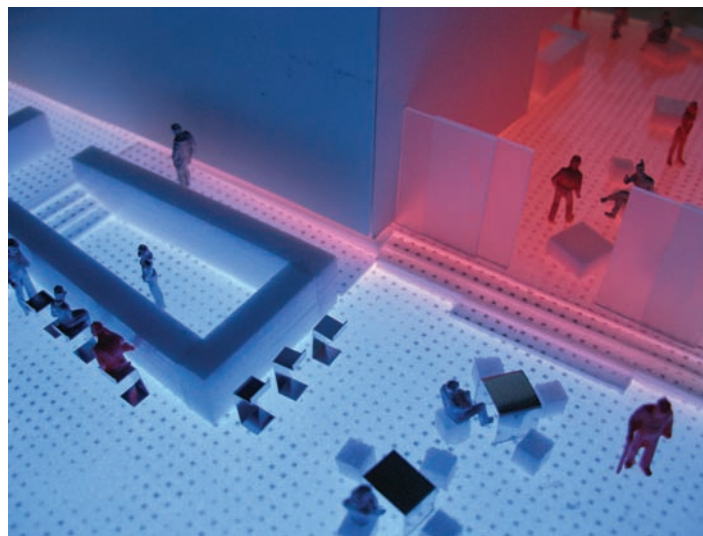
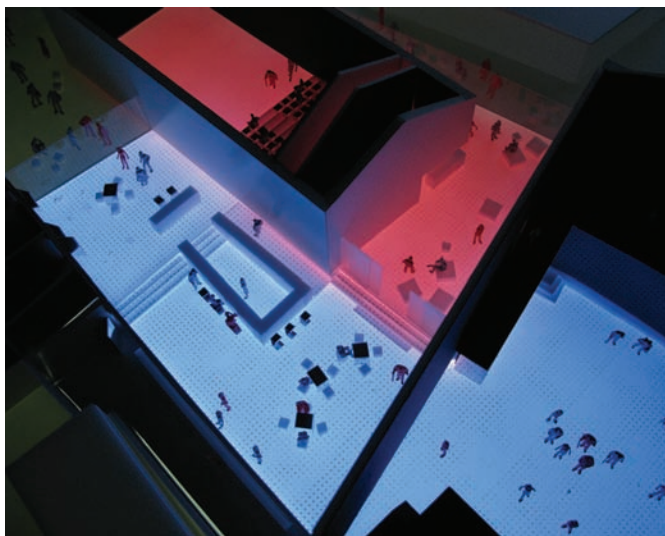




Corona La balance - rødt område

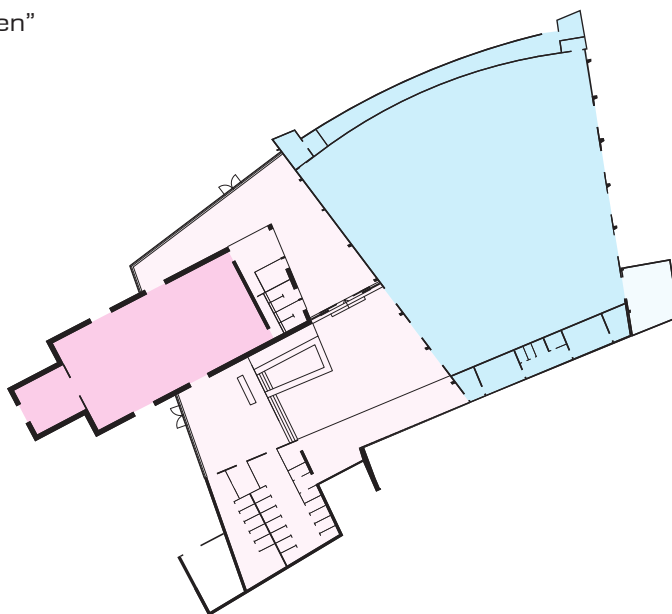


Amager Bio - blåt område

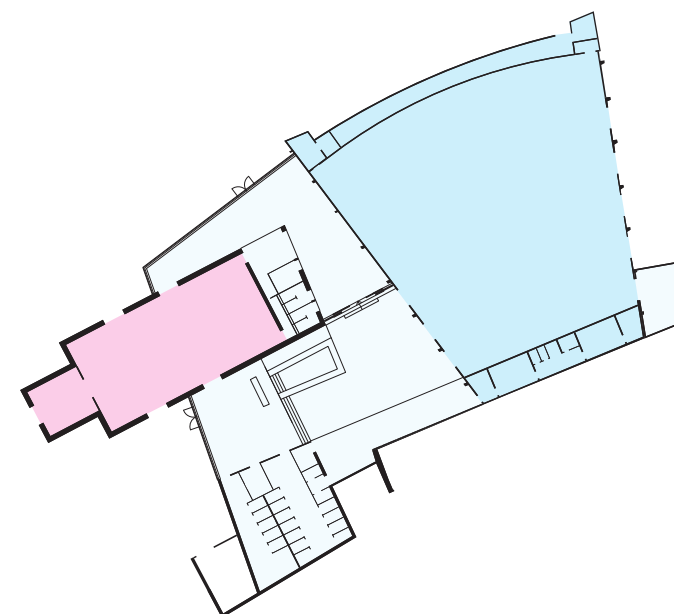


Designprioritet 03 Program overlap - "vi låner af hinanden"

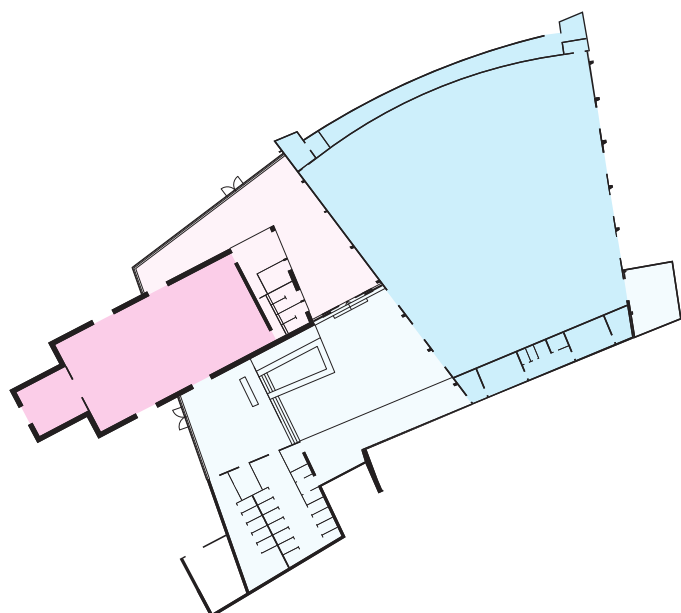
På en række områder vil de to programmer for henholdsvis Amager Bio og Teater Corona La Balance kunne låne af hinanden. I særlige situationer kan de låne hele huset med alle sale og på den måde kunne udvide deres ambitioner, i det daglige kan de låne foyer, depoter, teknik og driftspersonale.



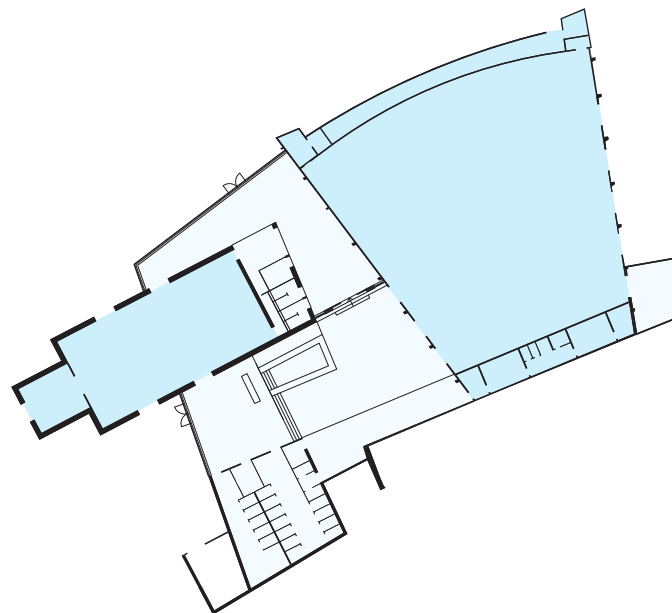
// Ungdomsforestillinger



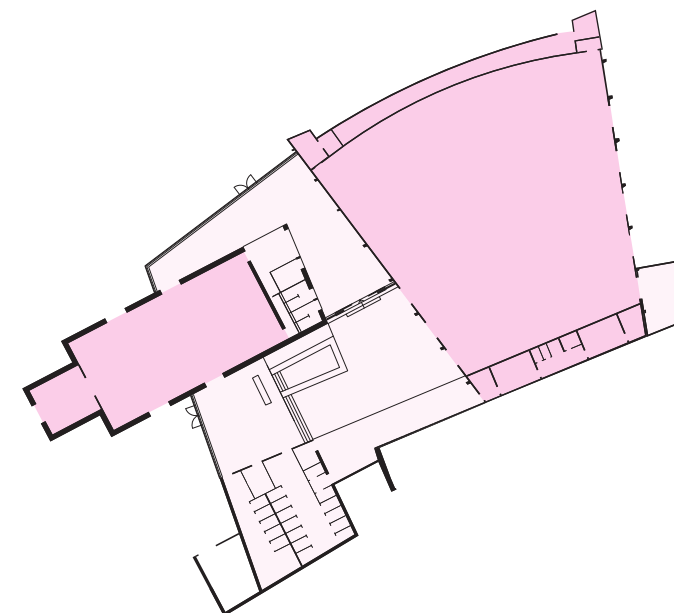
/Musikevents i hele foyerområdet



/Daglig "normal" brug af salene



/Musikfestival - Intimkoncert + store koncerter + events i foyer

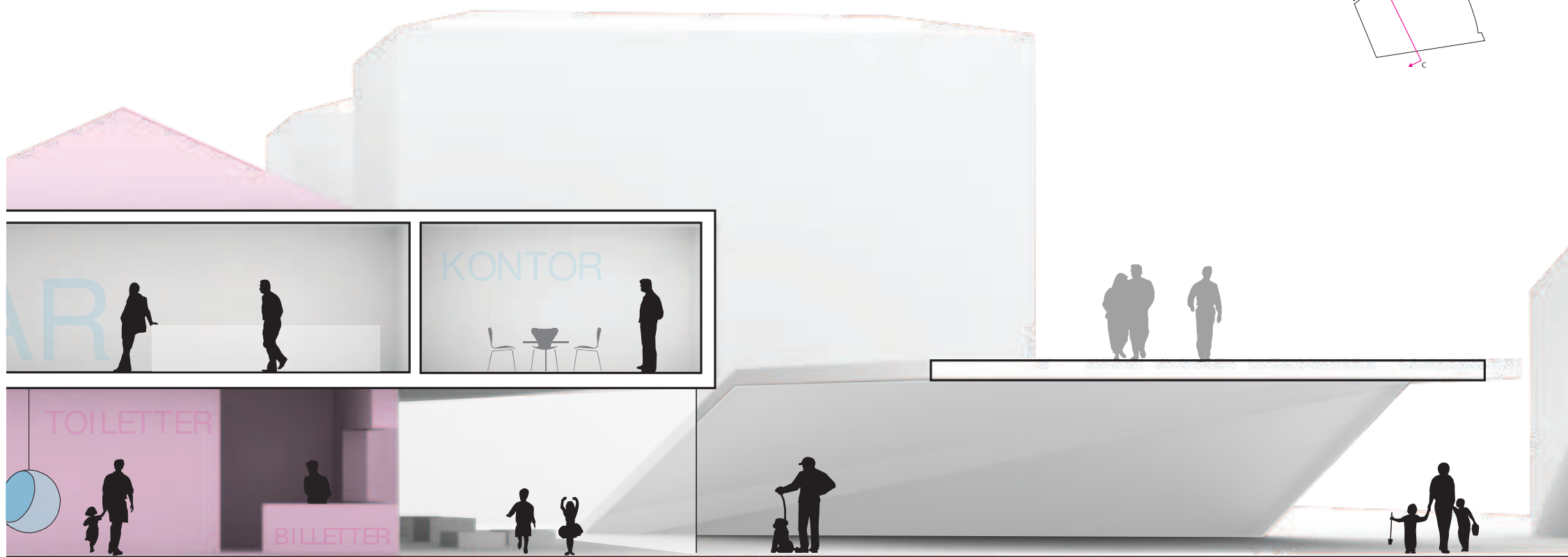
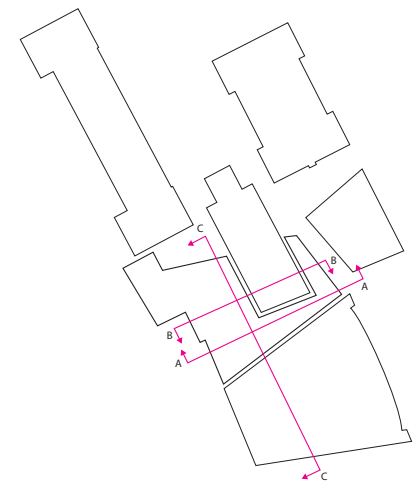


/Børneteater i begge sale - større event for børn



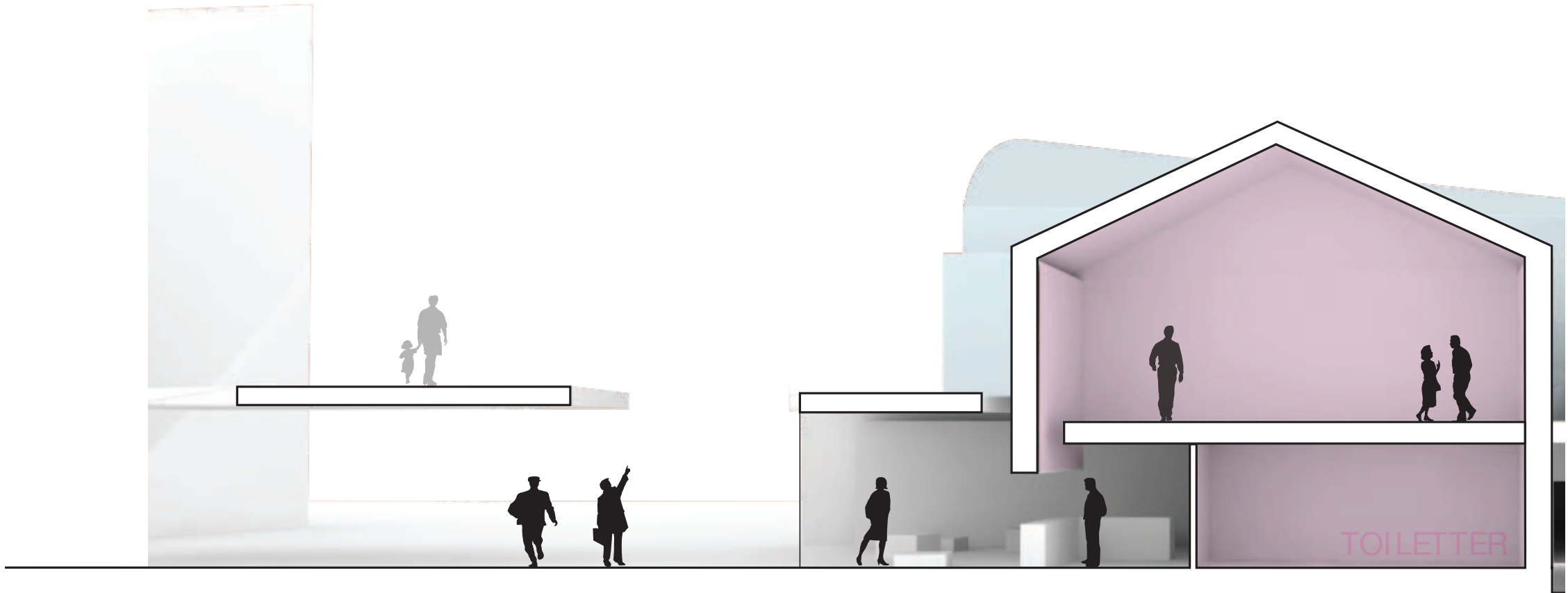
//Principsnit AA 1:100

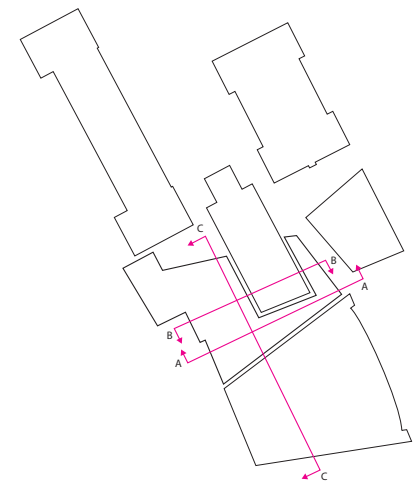






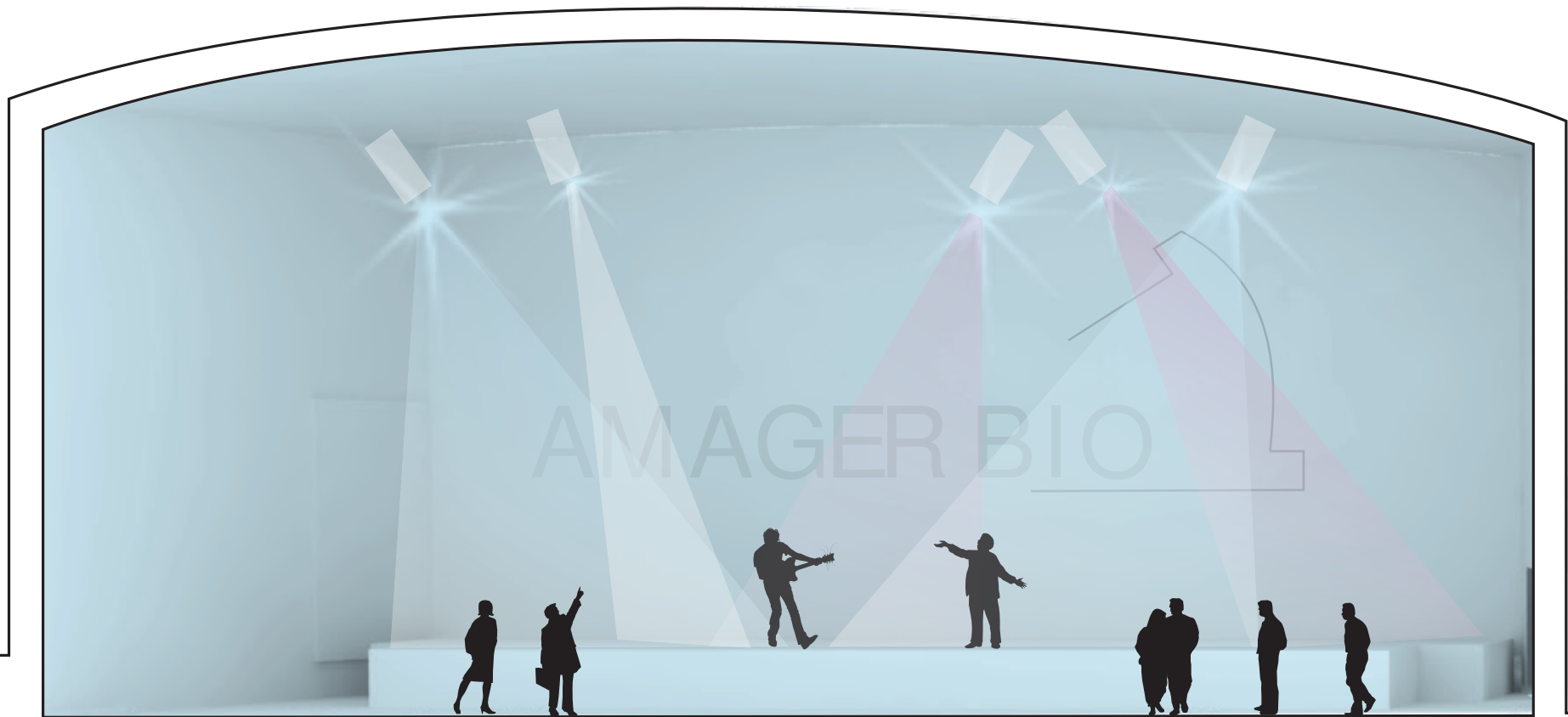
//Principsnit **BB** 1:100

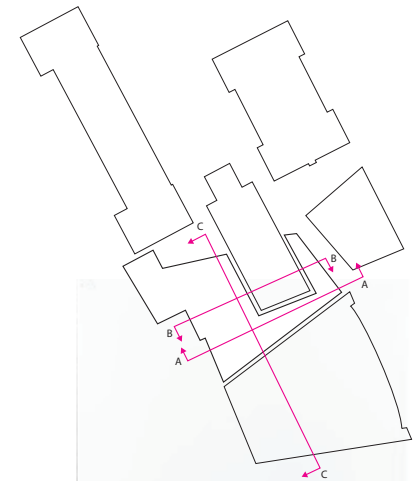






//Principsnit CC 1:100



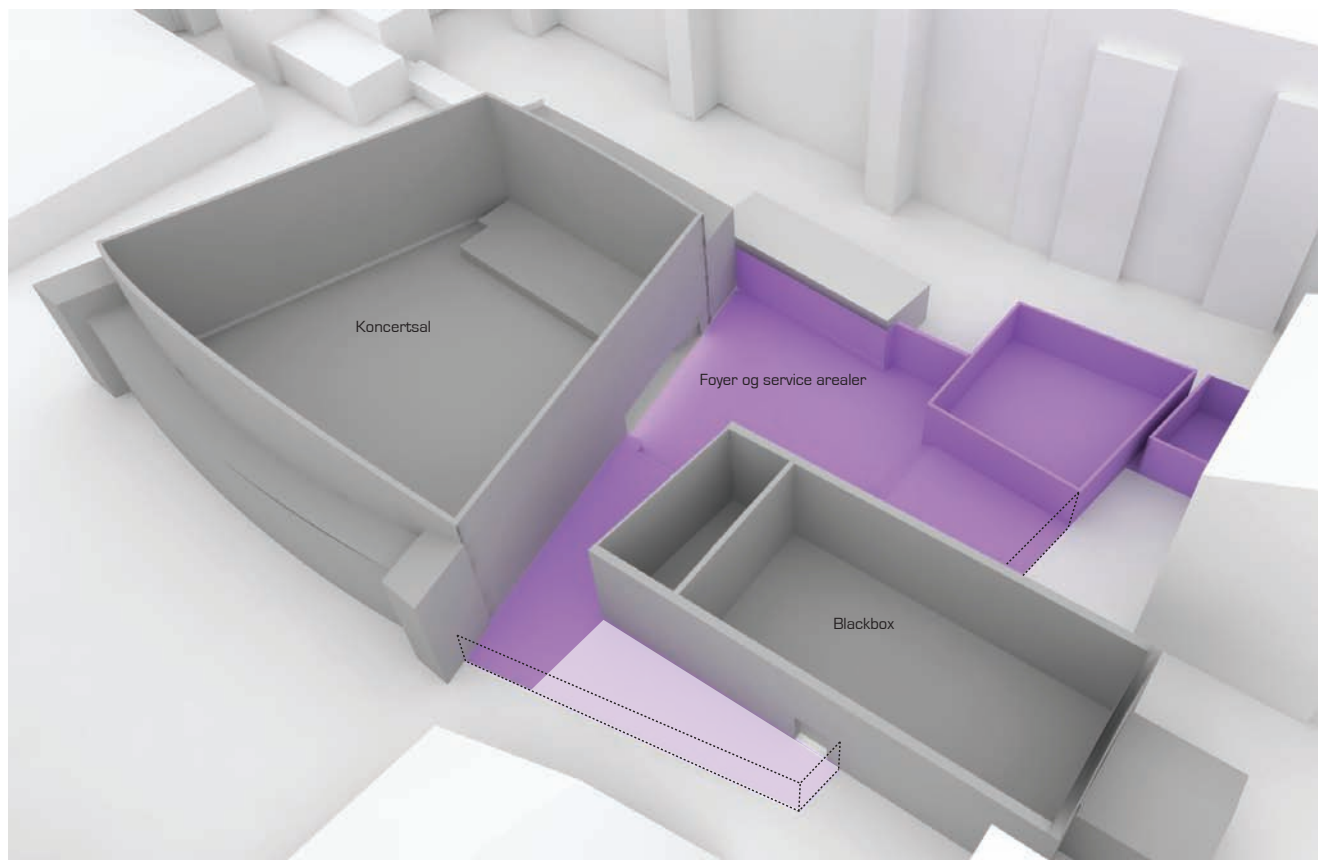
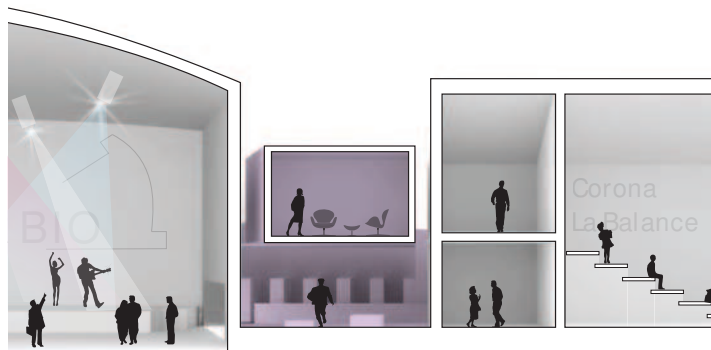


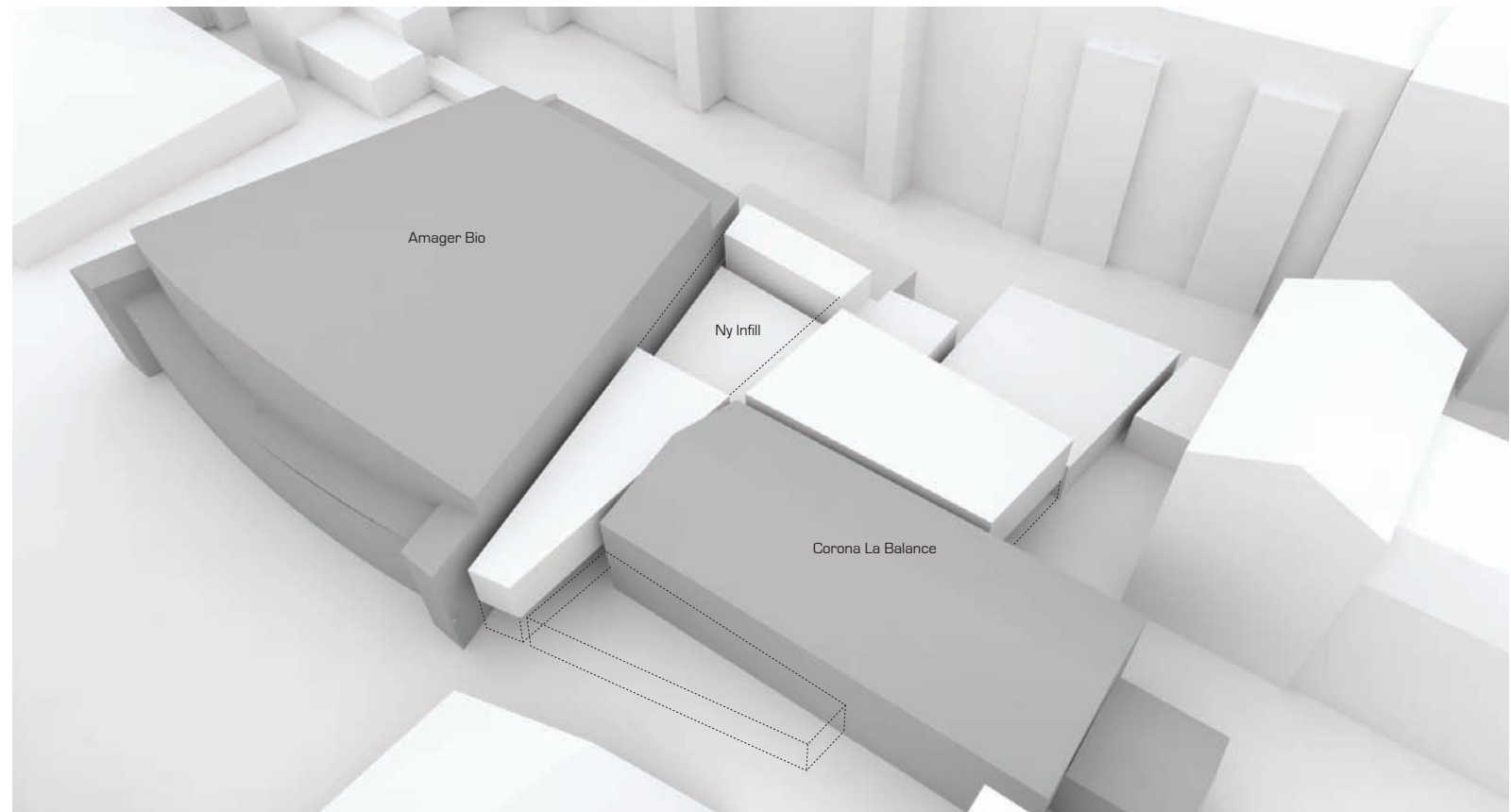
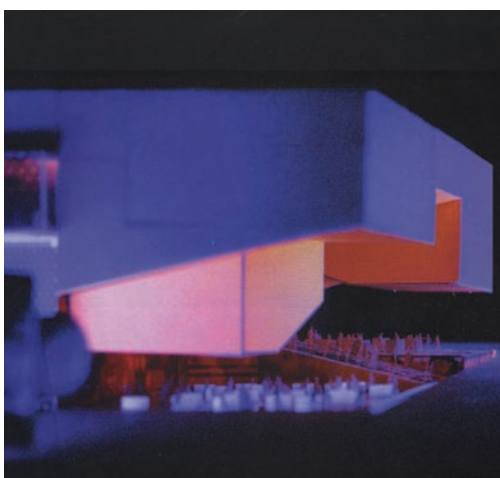
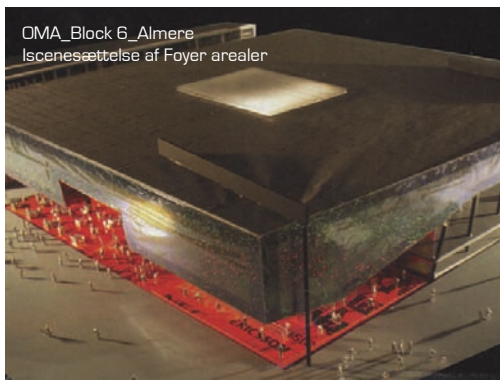
//Koncept

Designprioritet 01 To bygninger - et mellemrum

Projektet fokuserer på at finde tilbage til "roden" af de to bygningers arkitektur for ikke at bygge endnu en knast på knasten men i stedet udnytte de to oprindelige bygningers kvaliteter til at etablere et nyt mellemrum.

Et mellemrum der udnytter de eksisterende vægge og enkelt skaber en let bygning i mellem.







// Referencer til det ydre arkitektoniske udtryk





indretning af særlig garderobe og legevæg i børnefoyer



indretning af personaleforhold på 1. sal i Corona La Balance



indretning af foyer miljø i Amager Bio



// Aktiviteter Infill

Nedrivning af bygninger:

Knast ved indgangen til Røde Kro nedrives.

Skure vest for Røde Kro nedrives.

Knast på østsiden af Røde Kro nedrives.

Røde Kros pavillonbygning nedrives.

Eksisterende foyerbygning til Amager Bio nedrives.

Nybygning:

Ny sammenhængende foyerbygning i to etager bygges ind mellem Amager Bios koncertsal og Røde

Kros hovedbygning:

Stueplanen omfatter to foyerer til hhv. Amager Bio og Corona La Balance.

1.salen omfatter skuespillergarderober, (evt. administration) og terrasse til Corona La Balance samt kontor, bar, overdækket rygeterrasse og backstagefaciliteter til Amager Bio.

Lydsluse til Amager Bio etableres.

Ombygning:

Corona La Balance:

Black Box og knast mod nord samt eksisterende garderobe rømmes og renoveres indvendigt.

Murværk ved eksisterende tilbygninger renoveres.

Nye flugtveje i Black Box etableres. Indgange til Black Box etableres.

Eksisterende garderobefaciliteter ombygges til bar/ billettering og publikumstoiletter i stueplan og toiletter til skuespillere på 1.sal. Trappe til 1.sal etableres.

Amager Bio:

Toiletter i salen nedrives.

Ny dør til eksisterende trappe mod øst etableres.

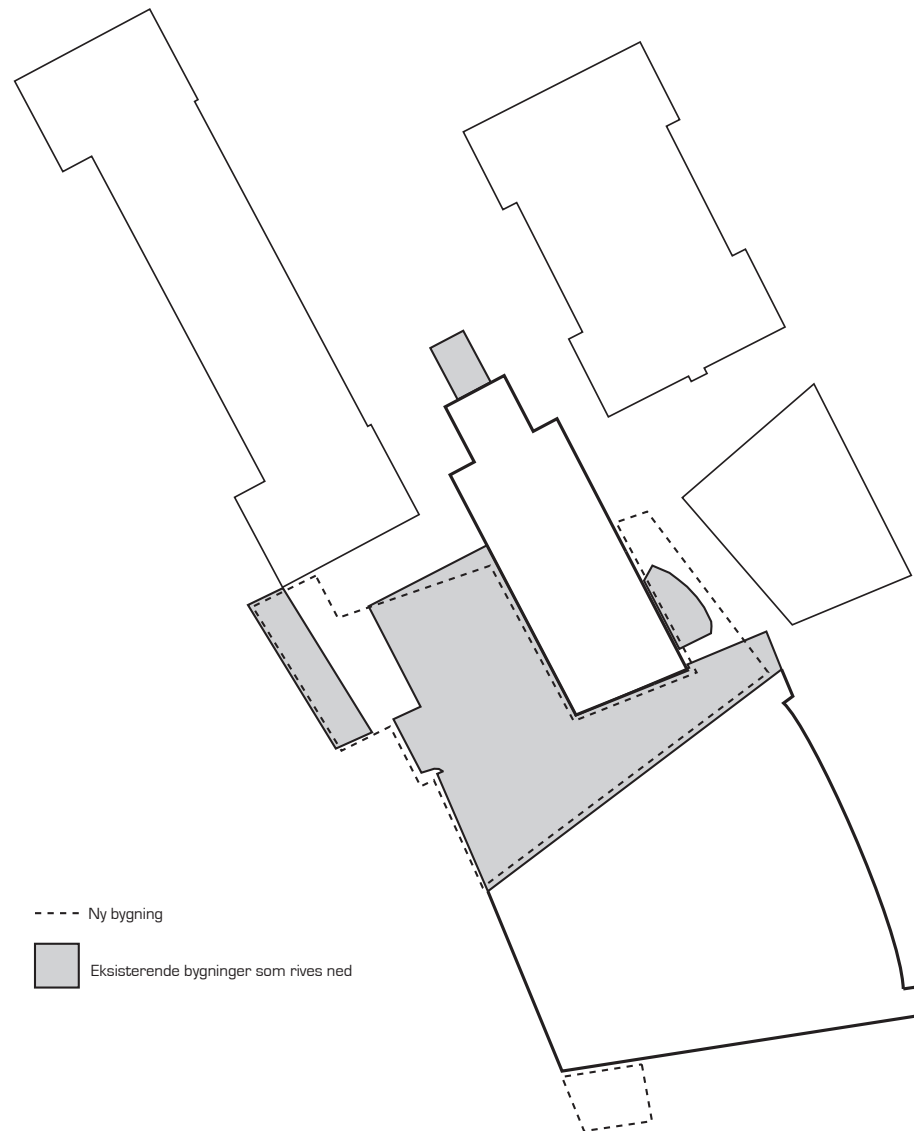
Nye flugtveje i østfacaden etableres.

Ny åbning mellem sal og ny foyer etableres.

Ny etage over eksisterende backstagefaciliteter etableres. Trappe til ny etage etableres.

Eksisterende bar på 1.sal fjernes.

Balkonudvidelse og døre til ny bar samt kontor på 1.sal etableres.



// Nedrivningsdiagram



Sag: BIO + TEATER - Musiktorvet
Dato: 15.06.2009
Emne: Budget - program

| FUNKTIONER | I alt m2/stk/lbm | a kr. pr. enhed | I alt |
|---|--------------------------------------|-----------------|----------------------|
| 1. Nedrivning | | | |
| 1.1 Knast ved indgangen til amager bio | 25 | kr 1.000 | kr 25.000 |
| 1.2 Skure vest for Røde Kro | 45 | kr 800 | kr 36.000 |
| 1.3 Indgangsparti til Røde Kro | 1 | kr 80.000 | kr 80.000 |
| 1.4 Reetablering af mur og ny dør efter nedrivning | 1 | kr 50.000 | kr 50.000 |
| 1.5 Pavallion bygning | 1 | kr 100.000 | kr 100.000 |
| 1.6 Foyerbygning til Amager Bio | 1 | kr 150.000 | kr 150.000 |
| 1.7 eksisterende toiletter i AmagerBio | 70 | kr 800 | kr 56.000 |
| 1.8 Eksisterende bar fjernes | 25 | kr 500 | kr 12.500 |
| 1.9 Fjerne jord ved ny foyer til amager Bio | 50 | kr 1.500 | kr 75.000 |
| 2 Nybygning | | | |
| 2.1 Amager Bio inkl. toiletter, garderobe og 1. sal | 552 | kr 17.000 | kr 9.384.000 |
| 2.2 Teater Corona inkl. foyer | 136 | kr 12.000 | kr 1.632.000 |
| 2.3 Teater Corona 1. sal | 140 | kr 12.000 | kr 1.680.000 |
| 2.4 etablering af lydsluse | 30 | kr 12.000 | kr 360.000 |
| 2.5 Tagterrasse til Amager Bio | 85 | kr 5.000 | kr 425.000 |
| 2.6 Tagterrasse til Corona | 75 | kr 5.000 | kr 375.000 |
| 3. ombygning | | | |
| 3.1 Toiletforhold og trappe i eks. Gymnastiksal | 1 | kr 120.000 | kr 120.000 |
| 3.2 Indretning af Blackbox, er afviklet | 1 | kr - | kr - |
| 3.3 Nye flugtveje i Blackboksen | 2 | kr 40.000 | kr 80.000 |
| 3.4 Ny etage over backstage, inkl. ny trappe | 50 | kr 7.000 | kr 350.000 |
| 3.5 2 nye døre til eksisterende trappe mod øst | 2 | kr 80.000 | kr 160.000 |
| 3.6 nye flugtveje i østfacade | 4 | kr 40.000 | kr 160.000 |
| 3.7 3 sæt dobbeltdøre til 1. salen | 3 | kr 12.000 | kr 36.000 |
| 3.8 Balkonudvidelse i Amager Bio | 20 | kr 8.000 | kr 160.000 |
| 4. BØRNENES PLADS | | | |
| ER INDEHOLDT I DET ØVRIGE MUSIKTORVET | | | |
| | I alt håndværkerudgifter ekskl. moms | | kr 15.506.500 |
| | byggeplads 6 % | | kr 930.390 |
| | Uforudsete udgifter 10 % | | kr 1.550.650 |
| | Total anlægssum | | kr 17.987.540 |
| | honorar | | kr 2.698.131 |
| | Kejd 2,2 % | | kr 395.726 |
| | Tryk af tegninger | | kr 100.000 |
| | Byggetilladelse 1.25% | | kr 224.844 |
| | Forurennet jord | | kr 100.000 |
| | Forundersøgelser | | kr 100.000 |
| | I alt | | kr 21.606.241 |

//Økonomi



// Arealfordeling

Eksisterende forhold:

Amager Bio

Foyer + bar + garderobe: 215 m²
Sal + Backstage + Scene: 720 m²
Kontor: 35 m²
Balkon: 150 m²

1120 m² i alt Netto

Nye Forhold:

Amager Bio

Foyer: 232 m²
Garderobe 56 m²
Depot: 25 m²
Toiletter: 102 m²
Ny backstageetage: 50 m²
Ny backstage: 34 m²
Ny bar: 63 m²
Ny balkon: 20 m²
Kontor: 23 m²
Balkon: 150 m²
Sal + Backstage + Scene: 720 m²
Ny lydsluse: 30 m²

1505 m² i alt Netto

+

Rygeterrasse: 74 m²

Eksisterende forhold

Corona La Balance (Nuværende Røde Kro)

Sal + garderobe + scene: 270 m²
1. sal garderobe: 35 m²
Cafeteria: 160 m²
Lager i nabobygning: ? m²

465 m² i alt Netto + lager

Nye forhold

Corona La Balance

Black Box: 177 m²
Depot: 25 m²
Foyer: 174 m²
Toiletter: 17 m²
Skuspillergarderobe / lager / værksted: 130 m²
Trappe: 11 m²
Toiletter (skuespillere): 25 m²
Administration: ca 50 m²

609 m² i alt Netto

+

Tagterrace: 75 m²



// Procesplan

1941 Amager Bio opføres

1976 1 sale omdannes til 2 sal

1986 Solgt til A.P. Møller

1987 Fra biograf til Netto - lokalt oprør

1989 Kbh Kommune får brugsret i 20 år. Lokaler overgår til Sundby lokalråd

1991 Amager KULTurråd: "Fra bilø til kulturcentrum" Ideen om Amager Kulturpunkt

1993 Amager Bio bliver igen til 1 sal

1997-28/2 Amager Bio som spliested

1988 Teater La Balance bliver oprettet

1990 Gennembrud med forestillingen: "Den standhaftige tinsoldat"

2001 Fast driftsstøtte

2003 Edith Allers mindelegfat

1983 Corona Danseteater

1988 Jørgen Carlsund overtager den kunstneriske ledelese

1991 Udelukkende turnerende danseteaterforestillinger for børn og unge

