

NY TAP SCENE  
En åben scene i Vores By

Københavns Kommune  
Kultur og Fritidsudvalget

København 26 juni 2009

**Ansøgning om projektopstartstilskud til etablering af åben scene for eksperimenterende og performativ scenekunst - og foretræde for Kultur og Fritidsudvalget**

Den selvejende institution, Ny Tap Scene (NTS), er en ny åben scene i Vores by på Carlsberg grunden i København V (Vores By). Med forventet driftsstøtte fra Scenekunststudvalget (Kulturministeriet) og etableringsstøtte fra Københavns Teater (og om muligt fra Kultur og Fritidsudvalget under Københavns Kommune) er det hensigten at præsentere eksperimenterende, nytænkende og internationalt orienterede scenekunstproduktioner, som kan give identitet til den nye kreative Carlsberg 'Vores By' og fungere som et samlingssted for det frie og uafhængige scenekunstmiljø, som pt ikke har en scene i Danmark.

Denne ansøgning er motiveret af et stort ønske om at samarbejde med Københavns Kommune omkring 1) etablering af scenen og 2) på længere sigt indlemmelse under lille storbyteater-ordningen.

Undertegnede ønsker foretræde for Kultur- og Fritidsudvalget for at forklare, hvorfor Københavns teatermiljø har brug for Ny Tap Scene og hvad perspektiverne er for en åben scene dedikeret til post-dramatisk scenekunst (performance, interaktive tværkunstneriske projekter, Live Art m.v.).

**Kort er begrundelsen for NTS, at:**

- København mangler en åben scene, som kan tilbyde ordentlige forhold til de frie 'husvilde' scenekunstproduktioner fra vækstlaget. Med ordentlige forhold menes: produktionsfaciliteter, teknik, professionel sparring og feedback på proces, markedsføringsmæssig synlighed og brand, netværk og kunstnerisk frihed
- De scenekunstnere, som arbejder med post-dramatiske og eksperimenterende genrer, har pt ingen steder, som er dedikeret til at udvikle og præsentere deres kunst
- København mangler et scenerum, som henvender sig til tværkulturelle, kunstinteresserede og globalt orienterede målgrupper
- Med lav husleje og opbakning fra Scenekunststudvalget under Kulturministeriet og Københavns Teater er Ny Tap Scene en unik og billig mulighed for at afprøve bæredygtigheden af et åbent

scene-koncept dedikeret til eksperimenterende, nytænkende og international scenekunst

**Ny Tap Scene vil:**

- Tilbyde produktionsfaciliteter, teknik, professionel sparring og feedback på proces, markedsføringsmæssig synlighed og brand, netværk og kunstnerisk frihed til scenekunstnere og andre vækstlags-kunstnere
- Arbejde på tværs af kunstformer og -genrer og kunstnerisk set udskille sig fra de traditionelle teatre ved at være et væksthuse for eksperimenter og innovation
- Opdyrke nye publikumsgrupper: unge, internationale og professionelle ('aftagerne' fra vækstlaget)
- Samle en række stakeholders omkring realiseringen af scenen: Kunststyrelsen, Københavns Teater, Københavns Kommune, Carlsberg - Vores by, flere af Københavns scener (Republique, Dansehallerne, Københavns Musikteater Plex m.fl.) samt de kunst- og kulturinstitutioner, som etablerer sig på den gamle Carlsberg-grund.

**Tidsperspektiv og finansiering**

Hvis Scenekunstudvalget under Kunstrådet i.f.m. den aktuelle pulje-uddeling 2010-2011 beslutter at efterkomme vores ønske om driftsstøtte til NTS, har Københavns Teater allerede udmeldt, at de vil følge trop og finansiere etableringsdelen, på nær lønninger og husleje i etableringsperioden som løber fra 1. januar til og med 31. juni 2010. Det er derfor vi ansøger Kultur- og Fritidsudvalget om projekt-opstartsstøtte. Der forventes svar fra Scenekunstudvalget under Kunstrådet medio oktober 2009.

**Ansøgt projektopstartsstøtte: 840.211,- kr. for perioden 1/1 til og med 31/6 2010**

- Driftstilskud fra Scenekunstudvalget dækker drift fra 1/7/2010 til 31/12/2012. Herefter er målet at opnå driftstilskud fra Københavns Kommune under lille storbyteater-ordningen fra og med 1/1/2013.
- Daglig drift af åben scene inkl. alt forventes at koste ca. 3,5 mio. årligt, over 2,5 år. Scenekunstudvalget i Kunststyrelsen har opfordret os til at søge om driftsmidler og vi forventer derfor, at de vil imødekomme vores ansøgning til puljen 2010-2011.
- Etableringsudgifter dækker etablering af scene, teknik, præparering af scenerum, byggeri, publikumsfaciliteter, toiletter, adgangsforhold, administration og projektledelse m.v. og forventes at koste godt 3,95 mio. DKK.
- Af den samlede etableringsudgift har Københavns Teater forpligtet sig til at dække omkostningerne kr 3.108.085,- til indkøb, byggeri m.v. men ikke omkostningerne til lønninger (byggeledelse, administration m.v.) og husleje.

**NY TAP SCENE**  
**En åben scene i Vores By**


- Kultur- og Fritidsudvalget ansøges om medfinansiering af den resterende etableringsdel (projekt-opstartsstøtte) til dækning af lønomkostninger og husleje på ialt 840.211,-

Se vedlagte projektbeskrivelse, som også indgår i ansøgning om driftsmidler til Scenekunstudvalget og etableringsstøtte til Københavns Teater.

Af vedlagte detaljerede budget fremgår ovenstående budgettal. Afhængig af Scenekunstudvalgets beslutning omkring støttebeløb vil der eventuelt blive behov for yderligere medfinansiering til drift 1/7/2010 - 31/12/2012.

Af bilag 1 fremgår detaljer omkring kunstneriske aktiviteter og Ny Tap Scenes fysiske beskaffenhed. Hertil skal tilføjes, at ca. 25 projektansøgninger til Scenekunstudvalgets pulje for scenekunst har angivet, at de ønsker at præsentere deres værker på Ny Tap Scene.

Med venlig hilsen,



Direktør Søren Sønderstrup  
f. Direktør Erik Pold og bestyrelsesmedlem Litten Hansen  
**Fakta om Ny Tap Scene**

- Åben scene for eksperimenterende, post-dramatiske og internationale scenekunstproduktioner
- Officiel åbning: 1 juli 2010
- Opstart/etablering: 1 december 2009
- Strategisk målsætning: Indtrædelse i Lille-storby-teater ordning pr 1 januar 2013
- Driftsstøtte 1 juli 2010 - 31 december 2012:  
Scenekunstudvalget: ca 3,1 mio kr årligt.
- Projekt-opstartsstøtte 1 december 2009 - 30 juni 2009:  
Københavns Kommune: 980.246,- kr
- Etableringsstøtte 1 december 2009 - 30 juni 2009: Københavns Teater: 2.968.050,- kr
- Samarbejde omkring etablering og medfinansiering omkring husleje 1 december 2009 - og frem: Vores By / Carlsberg Fonden (første byggemøde aftalt til 6 august 2009)
- Forventeligt 6-10 selvstændige scenekunstproduktioner årligt + 1-3 internationale festivaler, "back stage"-arrangementer, seminarer, "residencies", udstillinger, støtte-arrangementer og lign
- Selvejende institution med uafhængig bestyrelse, som ansætter kunstnerisk ledelse for 4 år ad gangen
- Løbende brugerinddragelse

## Ny Tap Scene Projektbeskrivelse

### *En scene, som er begejstret for at være åben scene*

Ambitionen med Ny Tap Scene (NTS) er at skabe en åben scene i København for de uafhængige scenekunstprojekter og frie grupper. NTS skal være platform for den scenekunst, som ofte falder uden for de etablerede teaterscener: performance, live art, tværkunstneriske projekter og dem der opfinder deres egne genrer eller fusionerer dem til uigenkendelighed. NTS vil opdyrke interessen for denne del af scenekunsten overfor publikum, skærpe den særegne identitet og være udgangspunkt for en dynamik, som skal styrke performancekunsten som seriøs, vedkommende og professionel scenekunst, lokalt, nationalt og internationalt.

NTS skal være en model for en fremtidig åben-scene funktion i København. Med blikket rettet mod succesfulde åbne scener som HAU 1,2 og 3 i Berlin, Kampnagel i Hamburg, Mousonturm i Frankfurt og Brut i Wien skal NTS stå for kunstnerisk konvergens og fusion. Det skal være et væksthuse for partnerskaber mellem uetablerede og etablerede scenekunstnere med henblik på professionelle produktioner.

Udover sin funktion som åben scene, vil NTS også igangsætte egne initiativer: internationale festivaler, "back stage"-arrangementer, seminarer, "residencies", udstillinger, støtte-arrangementer og lign, som ikke strider imod det overordnede formål med en åben scene. (Se bilag 1 for beskrivelse af pipeline-aktiviteter).

En sæson rummer mulighed for ca. 6 - 10 større eller mindre enkeltproduktioner med støtte fra Scenekunstudvalget, 2-3 festivaler (eller andre lignende arrangementer) og andre ad hoc aktiviteter. Målet er samtidig at have adgang til en eller flere prøvesale i Ny Tap huset, som på længere sigt kan fungere som scenekunstnerisk værksted. NTS vil samarbejde med eksterne parter, og vi er allerede i dialog med Dansehallerne, Warehouse9, Republique m.fl. som tilbyder assistance og opbakning i forbindelse med vores og fælles aktiviteter.

### **Resultater og ambition**

NTS forventer at udfærdige en resultatkontrakt med Scenekunstudvalget om præsentation af et minimumsantal frie scenekunstproduktioner for den ansøgte projektperiode på 2,5 år, fra 1 juli 2010 til 31 december 2012. Herudover kan kontrakten indeholde mål om tværkunstneriske aktiviteter, egen indtjening, medfinansiering, belægning, synergi med andre kunstgenrer eller institutioner.

Under den 2,5 årige forsøgsperiode med tilskud fra Scenekunstudvalget er ambitionen at arbejde hen imod at etablere en åben scene som Lille Storbyteater i kommunalt regi (Københavns Kommune) pr. 1. januar 2013. Ligeledes sigter vi på et samarbejde med Carlsberg og "Vores By", som Ny Tap er en del af. I denne forbindelse skal det understreges, at den fremtidige finansiering vil bero på Scenekunstudvalgets vurdering af relevansen og nødvendigheden af en åben scene som NTS. Under forsøgsperioden vil det være nødvendigt med fuldfinansiering for at kunne mobilisere finansieringsmodellen for fremtiden.

### **Ny Tap Scene organisation**

Ny Tap Scene organiseres som en selvejende institution med en selvstændig og uafhængig bestyrelse. Nedenfor nævnte bestyrelse er endnu ikke konstitueret, men på et indledende bestyrelsesmøde den 27. maj 2009 besluttede de at stille deres mandat til rådighed for den kommende bestyrelse for Ny Tap Scene. Alle ønsker at bakke op om projektet og finder det værdigt til støtte fra Scenekunstudvalget og Københavns Teater.

- Litten Hansen, direktør og skuespiller
- Uffe Elbæk, direktør World Outgames 2009
- Ralf Richardt Strøbech, arkitekt og kunstnerisk leder af Hotel Pro Forma

## Ny Tap Scene

### Projektbeskrivelse

- En repræsentant for brugerne af Ny Tap Scene, udvælges af stedets Brugergruppe
- Finn Terkelsen, tidligere underdirektør for Carlsberg
- Judy Jakobsen, advokat med møderet for Højesteret, SIRIUS advokater

Bestyrelsen ansætter Ny Tap Scenes kunstneriske ledelse, som i forsøgsperioden vil bestå af 2 personer i en delt teaterdirektør-funktion:

- Instruktør, performer og koreograf Erik Pold (Erik har arbejdet professionelt med scenekunst i 12 år, i ind- og udland, hvor han har et stort netværk indenfor scenekunstmrådet.)
- Teaterproducent og strategisk udviklingskonsulent Søren Sønderstrup (Søren har ca. 10 års erfaring med kulturproduktion, strategisk rådgivning, projektledelse og kommunikation fra ind- og udland)

Der skal ansættes en administrativ daglig leder og en teknisk chef til den daglige drift.

Løbende projekter i huset vil bemandes med projektansat personale, som ikke aflønnes af Ny Tap Scenes driftsbudget.

### **Ny Tap Scenes brugergruppe**

Vi ønsker at tilknytte scenen en brugergruppe som skal bestå af direkte repræsentanter for de projekter, som stedet huser i løbet af en sæson. Tanken er dels, at brugergruppen udpeger en repræsentant til bestyrelsen, og derudover indkaldes til minimum 3 møder årligt, hvor man kan diskutere scenens drift, sæsonens program, nye initiativer, mangler, visioner, feedback og kritik.

### **Finansiering**

Finansiering af Ny Tap Scene indebærer følgende 2 hovedposter:

- Etableringsudgifter: etablering af scene, teknik, præparering af scenerum, byggeri, publikumsfaciliteter, toiletter, adgangsforhold, administration og projektledelse m.v. vil forventet koste godt 3,95 mio. DKK.
- Daglig drift af åben scene inkl. alt forventes at koste ca. 3,5 mio. årligt, over 2,5 år

Det er afgørende, at stedet har tilstrækkelig med driftsmidler til at kunne imødekomme de økonomisk pressede gæstespils behov. Det vedlagte budget er det absolutte minimum for at drive en åben scene på de præmisser, projektbeskrivelsen angiver. Det er ikke forventet, at den rene drift af Ny Tap Scene vil kunne generere store fondstilsbud, eftersom de fleste fonde støtter kunst frem for mursten. Synlighed er afgørende for sponsorstøtte og med de begrænsede midler til PR og markedsføring er det usikkert, om stedet kan tiltrække sponsormidler.

Med det skitserede budgetmæssige grundlag vil Ny Tap Scene kunne facilitere de frie scenekunstproduktioner under forudsætning af, at de selv medbringer teknik og personale til opbygning og afvikling samt personale og midler til PR og markedsføring. Budgettet rummer ikke plads til egen- og co-produktioner, men der afsættes tid i sæsonplanlægningen til indkomstgenererende aktiviteter lige såvel som der afsættes tid til spontane projekter og projekter, som ikke har modtaget støtte fra Scenekunststudvalget.

### **Scenen**

I bilag 1 har vi vedlagt en beskrivelse af stedet, scenerummet samt overvejelser over nogle af de aktiviteter, vi allerede har i pipeline til NTS.

Vi håber Scenekunststudvalget vil gribe denne unikke chance for at skabe en ny visionær åben scene i København.

Erik Pold og Søren Sønderstrup, juni 2009.

## Ny Tap Scene

Bilag 1

### Pipeline aktiviteter NTS

#### NTS International

NTS ser det som en central del af vores opgave at gennemføre internationale aktiviteter. Udover festivaler, ønsker vi også at have "artists in residence", lave co-produktioner m.m. De internationale aktiviteter skal ikke dækkes af de budgetterede driftsmidler, som ansøges fra Scenekunstudvalget med denne ansøgning. Planen er at skaffe midler til de internationale aktiviteter igennem f.eks. Kunstrådets Internationale pulje til Teaterudveksling, Kunsrådets DIVA ordning, Københavns Kommunes Scenekunstudvalg samt EU midler o.lign.

Eksempler på festivaler, som NTS kan igangsætte:

- En ny international festival for ung eksperimenterende scenekunst (i stil med og evt. isamarbejde med Junge Hunde festivalen eller "PLATEAUX" på Mousonturm i Frankfurt)
- Queer Live Art festival i samarbejde med Warehouse9, skabes blandt andet i dialog med Spill-festivalen i England.
- Copenhagen Alive Festival i samarbejde med Henrik Vestergaard Friis, Ellen Friis, Cecilie Ullerup Schmidt og Inge-Agnete Tarpgaard.
- KIT (Københavns Internationale Teater) om blandt andet Metropolis og PARTS.

#### Backstage

Som en formidlings aktivitet på NTS ønsker vi at lave en serie arrangementer henover sæsonen med titlen "Backstage". Hensigten med disse arrangementer er at stimulere til konstruktiv kritik og debat internt i scenekunstmiljøet, med deltagelse af både udøvende kunstnere og publikum.

- **Backstage:** Publikums møder med de forskellige gæstespil, hvor kunstnere, inviterede oplægsholdere og publikum får mulighed for at dele og perspektivere de forskellige kunstneriske projekter.
- **Meta-Backstage:** En ca. 3 gange om året vil NTS gennemføre arrangementer, som giver et mere overordnet perspektiv på de kunstneriske eksperimenter på NTS. Det kunne bestå af en aften med 4 forskellige dramaturger der arbejder meget forskelligt og hvor dramaturgens rolle og metoder diskuteres. Eller en aften med 4 lysdesignere, scenografer, performere eller for den sags skyld: anmeldere.

## Ny Tap Scene

Bilag 1

### Beskrivelse af scenerum NTS

#### **Ny Tap, Vesterfælledvej 100, Vesterbro**

Ny Tap er et 5-etagers stort byggeri på det gamle Carlsberg område, hvor der er blevet åbnet op over for kultur- og oplevelsesprojekter. Ny Tap har indgang lige overfor Enghave Station og er meget synligt for enden af Sønder Boulevard.

Scenerummet skal etableres i "loungen", som er en fantastisk black box sal på 5 etage; næsten klar til brug med god loftshøjde, synlige og handicapvenlige adgangsforhold, toiletter, prøverum, bagscene faciliteter, og med gode muligheder for at opsætte lys-rig og flyvepunkter så man kan arbejde med sceneprojekter i flere dimensioner etc.

**Dimensioner på sal:** 420 m<sup>2</sup>; Længde: ca 30 m; bredde: ca 14 m; højde: ca 6 m

**Publikumsopbygning:** skal installeres, brandmyndighederne forventes at give tilladelse til 150 personer.

**Kontor/prøverum/gæste-produktions-kontor:** 1 på ca 20 m<sup>2</sup> og 1 på ca 30 m<sup>2</sup> (+ adskillige muligheder for udvidelser)

**Lagerum:** mange muligheder, som diskuteres med Ny Tap

**Bagscene og siderum:** skal bygges men mange muligheder

**Toiletter:** 2 separate wc-rum med fere toiletter, et til personale med bad og et til publikum

**Foyer etc:** flere muligheder som skal forhandles på plads med udlejer

**Adgangsforhold:** Publikum: nem synlig adgang med elevator direkte fra P-pladser;

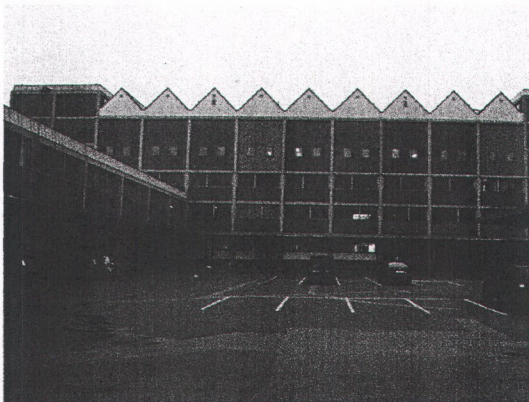
**Produktioner:** stor varelevator

For at kunne facilitere de forskelligartede scenekunstproduktioner kræves det dog, at der gøres en større indsats for at tilvejebringe den nødvendige sceneteknik og klargøre rummet til de kommende funktioner. Der skal etableres en del nyt: Bl.a. skal der indkøbes rig til lamper og teknik, lys-, scene- og lydteknik. Der skal etableres én eller anden form for publikumsallokering så fleksibelt som muligt, — adgangsforhold, skiltning, foyer-rum, bar og andre publikumsfaciliteter. Rummet skal dæmpes med akustiske foranstaltninger, og der skal foretages en blanding af vinduer og laves andre lysindfald. Opgaven vil kræve tilførsel af midler til etablering af scene, teknik og publikumsfaciliteter. Endvidere kræver etableringsfasen byggesagsledelse og planlægning af repertoire samt hvad dermed følger.

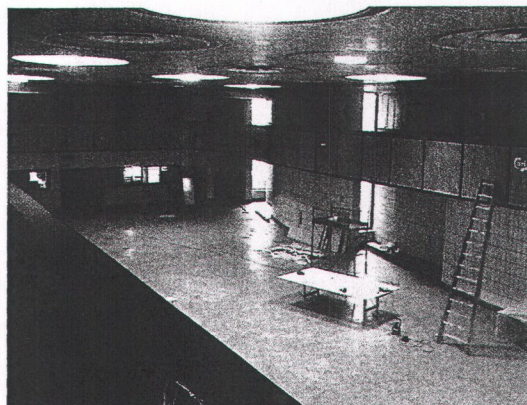


## Ny Tap Scene

Bilag 1



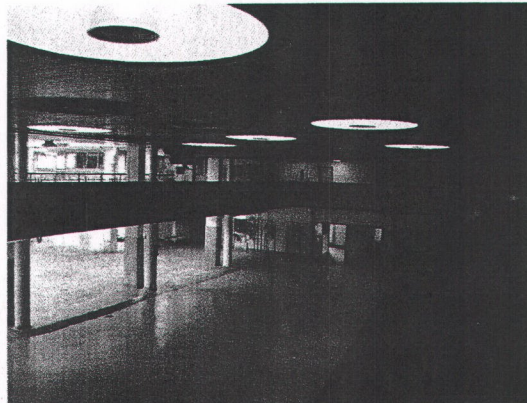
Indgang fra enden af Sønder Boulevard v/ Enghave Station. NTS ligger på 5 sal bagerst i bygningen (til venstre i foto) ud mod Carlsbergs Have.



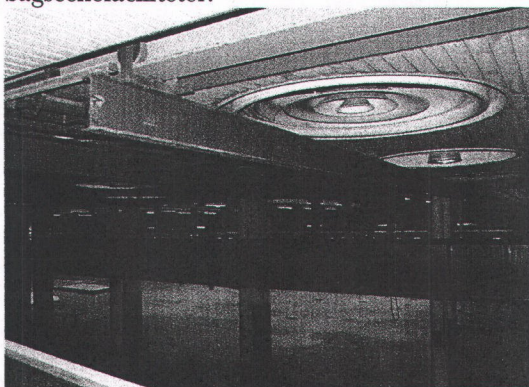
Scenerum set fra balkon kongeside. Døre i endevæg fører til omklædningsrum, toiletter, kontorer o.a.



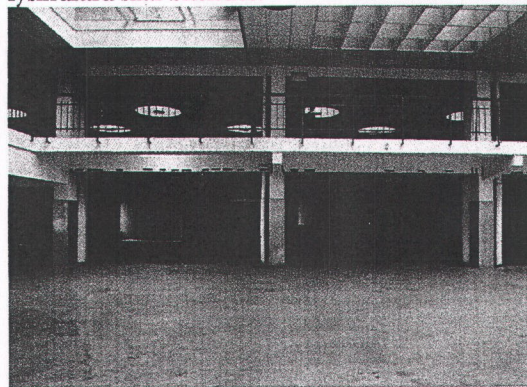
Scenerum set fra planlagt scenekant. Dameside under balkon kan afskærmes til siderum og bagscenefaciliteter.



Scenerum fra balkon dameside. Åben gennemgang under balkon til kongeside samt lysindfald skal blændes.



Under loftet over scenen findes en 3 tons kran, som kan køres ud over hele rummet. Stålskinner gør det muligt at fastgøre lys-rig.



NTS set 'ude fra' den tilstødende hal. På og omkring balkonen vil man kunne indrette foyer, øvelokaler, eller andre faciliteter. Balkonen vil blive afskærmet i forbindelse med brandsikring.