



## Til Socialudvalget

### Status på belægning og køb/salg af pladser på hjemløse- og krisecenterområdet

Følgende er en oversigt over udviklingen i belægningen på henholdsvis krisecentre og herberger samt de københavnske nødovernatningstilbud, der har åbent i vinterperioden. I forlængelse heraf opgøres antallet af udenbys borgere, der opholder sig på de københavnske tilbud, samt antallet af københavnere, der opholder sig på udenbys tilbud.

Opgørelserne er baseret på de tilgængelige data den 8. juni 2015.

#### *Belægning på herberger og krisecentre*

Af tabel 1 fremgår belægningen på de københavnske krisecentre og herberger, herunder natcafeerne. Belægningsprocenten er udtryk for i hvor høj grad pladserne på området udnyttes. Belægningen opgøres på baggrund af indberetninger fra de enkelte tilbud.

**Tabel 1: Belægning på krisecentre og herberger, november 2014 – maj 2015**

2014-2015	Nov.	Dec.	Jan.	Marts	Maj
<b>Krisecenter (§§ 109, 110)</b>	91 %	90 %	92 %	96 %	100 %
<b>Herberg (§ 110)</b>	97 %	97 %	98 %	96 %	99 %

På herbergerne har belægningen været relativ stabil henover året. Men forvaltningen oplever en stigende efterspørgsel efter pladser til unge hjemløse, der ønskes skærmet fra det traditionelle herbergsmiljø. Indtil etableringen af 20 nye ungepladser, der forventes klar i slutningen af 2015, arbejdes der med midlertidige løsninger.

På Mændenes Hjem oplever man fortsat en lavere belægning end i resten af byen. Det skyldes blandt andet, at tilbuddet bærer præg af det nærliggende gadeliv. Det betyder at beboerne hurtigere, end på andre tilbud, flytter videre til andre herberger.

Krisecentrene Egmontgården og Garvergården er blevet bygget om i perioden marts til december 2014. Den lavere belægning i starten af året skyldes, at det har taget lidt tid igen at komme op på den fulde belægning efter ombygningen.

Det er forvaltningens vurdering, at der er et rimeligt flow på krisecenterpladserne, men at der i enkelte tilfælde kan gå et par uger

08-06-2015

Sagsnr.  
2014-0163333

Dokumentnr.  
2014-0163333-6

Sagsbehandler  
Thomas Land  
Christiansen

#### **Krisecentre**

*Efter Servicelovens § 109 tilbyder Socialforvaltningen midlertidige ophold til kvinder, der har været udsat for vold, trusler om vold eller tilsvarende krise i familie- eller samlivsforhold.*

#### **Herberger**

*Efter Servicelovens § 110 tilbyder Socialforvaltningen midlertidige ophold til borgere med særlige sociale problemer. Disse tilbud udgøres af de traditionelle herberger, fire natcaféer og et antal pladser på krisecentrene.*

*Borgere med behov for et midlertidigt ophold kan henvende sig til et tilbud og blive indskrevet direkte i hele landet. Det er borgerens hjemkommune, der betaler for opholdet.*

**Center for Politik -  
personale**

Bernstorffsgade 17  
1577 København V

E-mail  
C55C@sof.kk.dk

før der er plads. Afhængig af den konkrete situation henvises videre til et udenbys tilbud.

#### *Udenlandske EU-borgere på herberg*

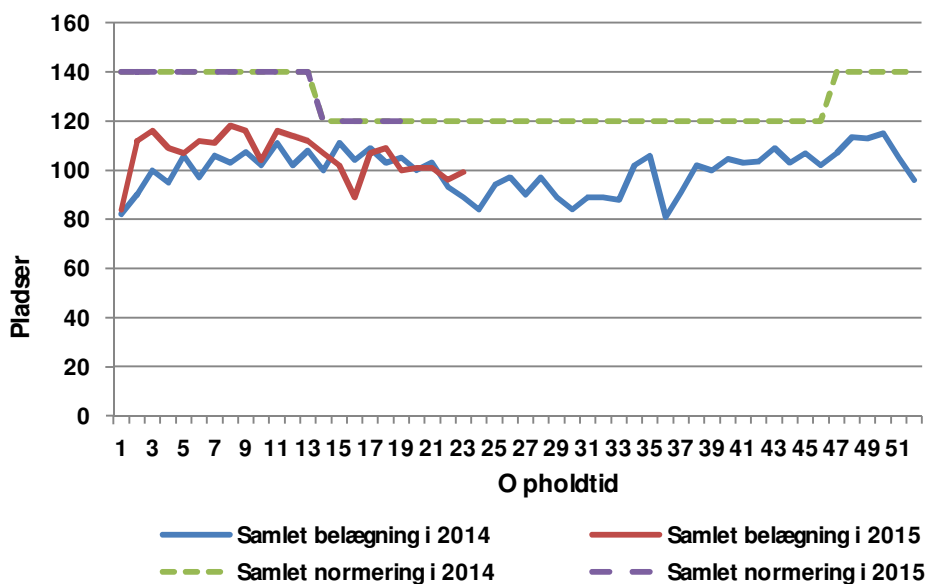
Efter åbningen i december 2014 for adgang til herberger for EU-borgere med lovligt ophold, er det generelle billede, at det ikke har medført en stigende efterspørgsel efter pladser på kommunens tilbud. Hillerødgade oplever, at enkelte EU-borgere besøger natcafeen for dér at blive afklaret i forhold til kommende eventuelle ophold. Sundholm oplever ligeledes enkelte henvendelser. Oftest benytter de udenlandske hjemløse ikke tilbuddet til overnatning, men til at købe mad og tage bad.

Hos Kontaktstedet hos Mændenes Hjem tælles antal brugere om natten. Her opleves en stigning i antallet af gæster fra februar 2015. Meldingen er, at ca. 15-20 EU-borgere fra Østeuropa i snit opholder sig regi af Mændenes Hjem. I alt er ca. 40-50 personer oprettet i sagsbehandlingssystemet CSC social. Det er imidlertid ikke alle besøgende der overnatter. Forvaltningen følger fortsat udviklingen og efterspørgslen.

#### *Belægning på natcaféerne*

Figur 1 viser det daglige antal sovende på kommunens fire natcafeer. Antallet af besøgende på Sundholm er opgjørt på baggrund af en ugentlig stikprøve. Der er således ikke tale om et gennemsnitligt antal, som det er tilfældet på de tre andre tilbud.

**Figur 1: Samlet belægning på københavnske natcafeer i 2015 sammenlignet med 2014**



Årsagen til stigningen i antallet er pladser, henover vinteren, er Socialministeriet vinterpulje, der finansierer nødovernatning for gadesovende hjemløse, der ikke kan få plads på et midlertidigt botilbud efter serviceloven eller andre etablerede tilbud. Målgruppen er som udgangspunkt alle gadesovende hjemløse. Dog gælder tilbuddene, jf. servicelovens § 2, kun for personer, der har lovligt ophold I satspuljeaftalen for 2014 blev der afsat 4,0 mio. kr. til puljen. Bevillingen blev givet i november og december 2014 samt i januar, februar og marts 2015.

Antallet af sovende er svingende på natcafeerne. Både Kirkens Korshærs natcafé i Hillerødgade og natcafeen på Sundholm har oplevet en længere periode med overbelægning. Det samlede antal sovende på natcafeerne har været faldende fra omkring uge 17, hvilket svarer til udviklingen i 2014.

#### *Køb og salg af pladser på krisecentre og herberger*

Antallet af solgte pladser opgøres kvartalsvis, og fordelingen mellem københavnske og udenbys borgere fremgår af tabel 2.

**Tabel 2: Københavnske og udenbys borgere på kommunens krisecentre og herberger**

2014/2015	Antal på krisecenter (§ 109)		Andel på krisecenter (§ 109)		Antal på herberg (§ 110)		Andel på herberg (§ 110)	
	4. kvrt.	1. kvrt.	4. kvrt.	1. kvrt.	4. kvrt.	1. kvrt.	4. kvrt.	1. kvrt.
	<b>Københavnere</b>	51	66	75 %	79 %	400	430	81 %
<b>Udenbys borgere</b>	17	17	25 %	21 %	93	88	19 %	17 %
<b>I alt</b>	68	83	100 %	100 %	493	518	100 %	100 %

Fordelingen på både krisecentrene og herbergerne har været stabil det seneste år.

I tabel 3 vises antallet af københavnere, der opholder sig på et udenbys krisecenter eller herberg.

**Tabel 3: Københavnske borgere med ophold på et udenbys krisecenter eller herberg**

2014/2015	Antal borgere registeret i starten af måneden					
	Dec.	Jan.	Feb.	Marts	April	Maj
<b>Herberg (§ 110)</b>	165	159	159	185	174	179
<b>Krisecenter (§ 109)</b>	84	88	91	63	66	70

Note: Opgørelsen inkluderer nu køb af pladser til borgere, der har en sag i Rådgivningscenter København, som ikke tidligere har kunnet trækkes i CSC Social.

Stigningen i antallet af københavnere på udenbys herberger fra februar 2015 skyldes især, at Borgercenter Voksne myndighedsdel misbrug (tidl. RCK) er fuldt overgået til sagsbehandlingssystemet CSC social for denne type ophold. Stigningen vurderes derfor ikke som bekymrende da antallet nu også baseres på sager fra det tidligere Rådgivningscenter København.

Faldet i andelen af københavnere på udenbys krisecentre skyldes en ændret registreringspraksis i sagsbehandlingssystemet CSC social. Den ændrede registreringspraksis betyder, at tallet for krisecentre i højere grad afspejler faktiske ophold og ikke administrative sager. Faldet har derfor ikke økonomisk betydning, da ændringen ikke afspejler færre faktiske opholdsdage.

#### *Næste statusnotat*

I vintermånederne modtager udvalget en månedlig orientering. Resten af året forelægges udvalget en kvartalsvis orientering. Næste statusnotat omkring belægning og køb og salg af pladser på krisecentre og herberger forelægges Socialudvalget d. 7. oktober 2015.