

#### **44. Ny organisering af det fremtidige samarbejde med den almene sektor og udviklingen af de områdebaserede indsatser (2010-24616)**

Samarbejdet med de almene boligorganisationer i Københavns Kommune har væsentlig betydning for mange af de konkrete udfordringer, der præger den politiske dagsorden, fx løsningen af boligsociale opgaver og nybyggeri. Samarbejdet internt i kommunen og med eksterne parter har ligeledes betydning for arbejdet med de områdebaserede indsatser, idet tværgående samarbejde er en forudsætning for en helhedsorienteret opgaveløsning. Forvaltningerne beder om politisk godkendelse af en ny model for organiseringen af det fremtidige samarbejde indenfor disse to områder.

#### **INDSTILLING OG Beslutning**

Indstilling om,

1. at samarbejdet mellem Københavns Kommune og den almene boligsektor om udviklingen af de almene boligområder og samarbejdet om kommunens øvrige områdebaserede indsatser fremover håndteres i en ny samlet struktur, der er beskrevet i bilag 1,
2. at der som led i den nye organisering oprettes et Borgmesterforum, et Partnerskabsforum, en Tværkommunal Styregruppe, og et Samarbejdsforum, idet Samarbejdsorganet og Kontaktudvalget nedlægges,
3. at der i den nye struktur arbejdes frem mod indgåelse af en flerårig hovedaftale mellem Borgerrepræsentationen og BL's 1. kreds om temaerne for samarbejdet med den almen boligsektor i København i efteråret 2010 med udgangspunkt i den bruttoliste, der er vedlagt i bilag 4,
4. at vedlagte udkast til kommissorier for de nye fora tages til efterretning med henblik på endelig vedtagelse i de respektive fora, jf. bilag 2,
5. at Teknik- og Miljøforvaltningen som ressortforvaltning varetager den overordnede koordinerende opgave, betjener de nye fora med sekretariatsbistand og forestår de årlige styringsdialogmøder med de almene boligorganisationer, samt
6. at der i forbindelse med budgetforhandlingerne for 2011 foreslås en forhøjelse af forvaltningernes ordinære budgetter svarende til 2 årsværk, fordelt med 1 årsværk til Teknik- og Miljøforvaltningen og 1 årsværk til fordeling mellem de øvrige forvaltninger til dækning af forøget ressourcestræk i forbindelse med den ny organisering og håndtering af styringsdialog iht. bilag 5

(Beskæftigelses- og Integrationsudvalget, Teknik- og Miljøudvalget, Sundheds- og Omsorgsudvalget, Kultur- og Fritidsudvalget, Socialudvalget, Børne- og Ungdomsudvalget og Økonomiudvalget)

#### **Problemstilling**

Københavns Kommune har væsentlige interesser i den almene boligsektor i København. Almene

boliger udgør ca. 20 % af den samlede boligmasse og kommunen investerer ca. 115-125 mio. kr. årligt i de almene boligområder og i de områdebaserede indsatser i form af kommunal grundkapital, medfinansiering til helhedsplaner samt områdefornyelser. Endvidere spiller de almene boligorganisationer en rolle i mange af de opgaver, som kommunen løser, eksempelvis trygheds- og integrationsmæssige udfordringer, boligsocial anvisning, fleksibel udlejning og tilvejebringelse af pleje- og særboliger samt familieboliger til en rimelig leje.

Pr. 1. januar 2010 er de nye regler i almenboligreformen trådt i kraft. Som noget nyt skal samarbejdet med den almene boligsektor nu ske ud fra en proaktiv mål- og aftalestyring, og der skal holdes årlige styringsdialogmøder med hver enkelt boligorganisation.

Arbejdet med de områdebaserede indsatser i de udsatte dele af byen er i dag hæmmet af en uoverskuelig organisering, der har udviklet sig ved knopskydninger i takt med, at der er kommet nye indsatstyper og lovgivningen gennem årene. Der er et udpræget behov for at etablering af en enstrengt struktur for det interne samarbejde mellem de 7 forvaltninger og en enstrengt struktur for samarbejdet med den almene sektor i forhold til arbejdet med de områdebaserede indsatser.

På denne baggrund har der både fra politisk side og fra forvaltningsniveau været et ønske om at sikre bedre overblik, koordinering og prioritering af de mange forskellige kommunale indsatser via en enstrengt organisering, samt skabe politisk forankring og tættere føling med udviklingen af de områdebaserede indsatser.

Endvidere har den almene boligsektor udtrykt ønske om 'én indgang til kommunen'<sup>1</sup>, og at der indgås en politisk hovedaftale om samarbejdet og temaerne for udviklingen af de almene boligområder i København.

Forvaltningerne vurderer, at ovenstående udgør en god anledning til at nytænke de eksisterende samarbejdsstrukturer både internt i kommunen og i forhold til den almene boligsektor.

## **Løsning**

Forvaltningerne foreslår en ny enstrengt styringsmodel, der vil imødekomme ønsket om at skabe én fælles ramme for samarbejdet mellem den almene boligsektor og kommunen samt for samarbejdet omkring de områdebaserede indsatser. Det foreslås, at der i den nye struktur forhandles om en flerårig hovedaftale mellem BR og BL's 1. kreds, og om hvor og hvordan fremtidige områdebaserede indsatser skal realiseres.

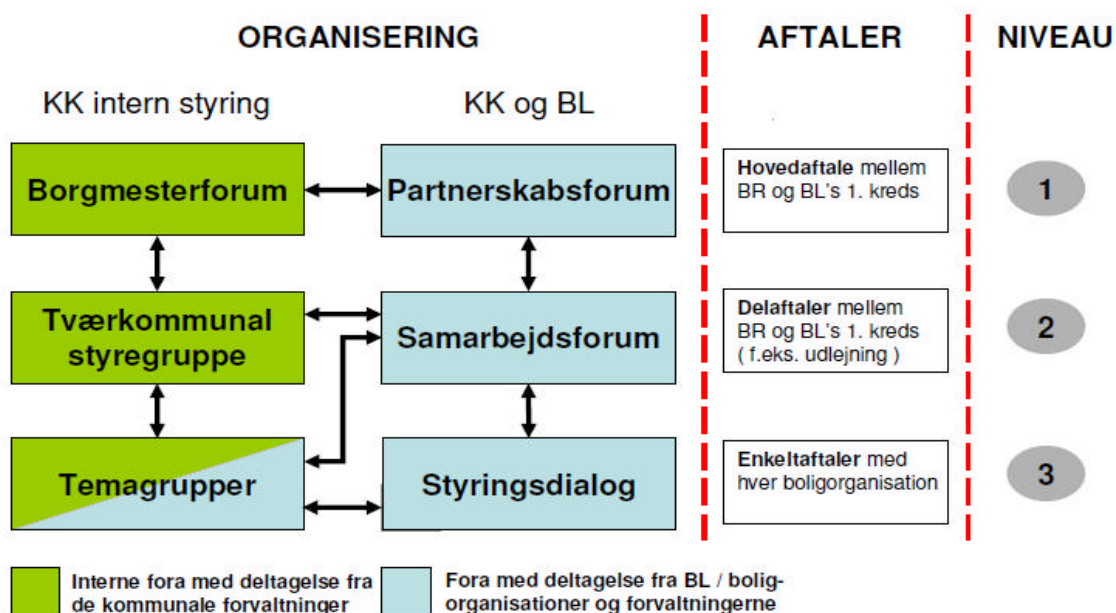
Den nye organisering, vil bestå af et organisatorisk set-up på 3 niveauer, der afspejler et aftalemæssigt hierarki, ligeledes i 3 niveauer. Organiseringen indebærer, at de eksisterende samarbejdsfora, Samarbejdsorganet og Kontaktudvalget, nedlægges til fordel for et Samarbejdsforum på niveau 2, der kobles sammen med henholdsvis et Borgmesterforum og et Partnerskabsforum på niveau 1, en Tværkommunal styregruppe på niveau 2 samt et antal temagrupper og styringsdialogmøder på niveau 3. I Borgmesterforummet og Partnerskabsforummet udpeges et delt formandskab bestående af Økonomiforvaltningens borgmester og Teknik- og Miljøforvaltningens borgmester.

De eksisterende samarbejdsfora og -grupper omkring bl.a. udlejning og anvisning, boligsocialt samarbejde, tilpasning af ældreboligkapaciteten, styregruppen vedrørende områdebaserede indsatser m.v. vil blive indpasset enten i den Tværkommunale Styregruppe på niveau 2 eller organiseret som temagrupper på niveau 3 under Samarbejdsforummet og den Tværkommunale Styregruppe.

<sup>1</sup> Jf. målsætningen om 'én indgang til kommunen' i den politiske boligaftale 'Boligpakke II' i juni 2009.

Udkast til kommissorier for de nye fora er beskrevet i bilag 2.

Modellen kan illustreres som følger:



Til organiseringen kobles en aftalemæssig rangordning. Der lægges således op til indgåelse af en politisk hovedaftale mellem BR og BL's 1. kreds, efterfulgt af en række delaftaler mellem BR og BL's 1. kreds. Derudover kan der indgås særlige aftaler om fx fleksibel udlejning mellem BR og BL's 1. kreds, som konkretiseres yderligere i enkeltaftaler mellem forvaltningerne og de enkelte boligorganisationer og -afdelinger.

Det udvidede tilsyn med boligafdelingernes drifts- og vedligeholdelsesstand samt henlæggelsesniveau, som Teknik- og Miljøforvaltningen tidligere har udført og årligt afrapporteret til Teknik- og Miljøudvalget, vil som konsekvens af styringsdialogen fremover indgå som et emne ved de årlige styringsdialogmøder med boligorganisationerne. Teknik- og Miljøudvalget vil få forelagt en særskilt indstilling herom.

En nærmere beskrivelse af modellens organisatoriske og aftalemæssige set-up fremgår af bilag 1.

Da ansvaret for de områdebaserede indsatser og det lovpligtige tilsyn med de almene boligorganisationer ligger indenfor Teknik- og Miljøforvaltningens ressortområde, vil det være Teknik- og Miljøforvaltningen, der som led i det eksisterende tilsyn med de almene boligorganisationer, fremover vil forestå de årlige styringsdialogmøder med de almene boligorganisationer på både område- og individuelt niveau. Det er derfor forvaltningernes fælles vurdering, at Teknik- og Miljøforvaltningen bør varetage den overordnede koordinerende opgave og betjeningen af de nye fora i form af sekretariatsbistand m.v.

Det er forvaltningernes vurdering, at den nye fælles organisering og en flerårig hovedaftale vil sikre bedre overblik, koordinering og prioritering af de kommunale indsatser, samt skabe politisk forankring og tættere føling med udviklingen af de områdebaserede indsatser.

## Økonomi

### *Nye midler*

De eventuelle økonomiske prioriteringer, der afledes af hovedaftalen mellem BR og BL's 1. kreds, vedtages af BR på normal vis, om muligt i forbindelse med de årlige budgetforhandlinger.

Samarbejdsforum vil i lighed med det nuværende Samarbejdsorgan kunne forvalte midler efter konkret indstilling til BR.

### *Forventet ressourcebehov*

Med almenboligreformens ikrafttræden pr. 1. januar 2010 skal Københavns Kommune som tilsynsmyndighed med de almene boligorganisationer helt konkret afholde årlige møder med alle boligorganisationer hjemhørende i kommunen. Hermed påføres kommunen en ny opgave, som alle syv forvaltninger i større eller mindre grad skal bidrage til at løse. Forvaltningerne estimerer, at det vil medføre et øget ressourcetræk svarende til ca. 2 årsværk, hvoraf 1 årsværk anvendes i Teknik- og Miljøforvaltningen, Center for Bydesign, Støttet Byggeri og 1 årsværk fordeles mellem de øvrige 6 forvaltninger.

Teknik- og Miljøforvaltningen har anmeldt et mer-ressourceforbrug på ca. 2 årsværk med henblik på statslig refusion i forbindelse med DUT-forhandlingerne<sup>2</sup> i 2010, men der foreligger endnu ikke nogle resultater af forhandlingerne, hvorfor der må kalkuleres med egentlige merudgifter.

Se nærmere om ressourcetræk og fordeling i bilag 5.

### **Videre proces**

Vedtages indstillingen vil Teknik- og Miljøforvaltningen fortsætte arbejdet sammen med de øvrige forvaltninger med at organisere eksisterende samarbejder internt og eksternt i den nye struktur. Teknik- og Miljøforvaltningen vil i august og september iværksætte de årlige styringsdialogmøder med boligorganisationerne.

Møderne i de nye fora vil starte op i efteråret 2010. Den politiske hovedaftale mellem BR og BL's 1. kreds vil blive forelagt BR ultimo 2010.

I andet kvartal 2011 vil forvaltningerne forelægge en første evaluering af styringsdialog og procesforløb for udvalgene til orientering.

Se mere om processen i bilag 3.

Morten Binder

Hjalte Aaberg

Annette Laigaard

Carsten Haurum

Lene Sillasen

Else Sommer

Claus Juhl

---

<sup>2</sup> DUT står for Det Udvidede Totalbalanceprincip, som blev indført i 1984. DUT-princippet indebærer, at staten kompenserer kommunerne for kommunale merudgifter ved ny lovgivning

## **Oversigt over politisk behandling**

### **Ny Styringsmodel vedrørende den almene boligsektor og de områdebaserede indsatser**

Samarbejdet med de almene boligorganisationer i Københavns Kommune har væsentlig betydning for mange af de konkrete udfordringer, der præger den politiske dagsorden, fx løsningen af boligsociale opgaver og nybyggeri. Samarbejdet internt i kommunen og med eksterne parter har ligeledes betydning for arbejdet med de områdebaserede indsatser, idet tværgående samarbejde er en forudsætning for en helhedsorienteret opgaveløsning. Forvaltningerne beder om politisk godkendelse af en ny model for organiseringen af det fremtidige samarbejde indenfor disse to områder.

### **INDSTILLING OG Beslutning**

Beskæftigelses- og Integrationsforvaltningen, Teknik- og Miljøforvaltningen, Sundheds- og Omsorgsforvaltningen, Kultur- og Fritidsforvaltningen, Socialforvaltningen, Børne- og Ungdomsforvaltningen og Økonomiforvaltningen indstiller over for samtlige udvalg, at BR godkender

1. at samarbejdet mellem Københavns Kommune og den almene boligsektor om udviklingen af de almene boligområder og samarbejdet om kommunens øvrige områdebaserede indsatser fremover håndteres i en ny samlet struktur, der er beskrevet i bilag 1,
2. at der som led i den nye organisering oprettes et Borgmesterforum, et Partnerskabsforum, en Tværkommunal Styregruppe, og et Samarbejdsforum, idet Samarbejdsorganet og Kontaktudvalget nedlægges,
3. at der i den nye struktur arbejdes frem mod indgåelse af en flerårig hovedaftale mellem BR og BL's 1. kreds om temaerne for samarbejdet med den almen boligsektor i København i efteråret 2010 med udgangspunkt i den bruttoliste, der er vedlagt i bilag 4,
4. at vedlagte udkast til kommissorier for de nye fora tages til efterretning med henblik på endelig vedtagelse i de respektive fora, jf. bilag 2,
5. at Teknik- og Miljøforvaltningen som ressortforvaltning varetager den overordnede koordinerende opgave, betjener de nye fora med sekretariatsbistand og forestår de årlige styringsdialogmøder med de almene boligorganisationer, og
6. at der i forbindelse med budgetforhandlingerne for 2011 foreslås en forhøjelse af forvaltningernes ordinære budgetter svarende til 2 årsværk, fordelt med 1 årsværk til Teknik- og Miljøforvaltningen og 1 årsværk til fordeling mellem de øvrige forvaltninger til dækning af forøget ressourcetræk i forbindelse med den ny organisering og håndtering af styringsdialog iht. bilag 5

### **Beskæftigelses- og Integrationsudvalgets beslutning i mødet den 10. maj 2010**

Der blev stillet følgende ændringsforslag til 2. at:

"at det omtalte borgmesterforum udvides til hele Økonomiudvalget"

For stemte: 3 (V, C, O)

Imod stemte: Ingen

Undlod: 8 (A, B, F, Ø)

Indstillingen blev godkendt med ændringen af 2. at.

### **Teknik- og Miljøudvalgets beslutning i mødet den 17. maj 2010**

Indstillingen blev anbefalet

### **Børne- og Ungdomsudvalgets beslutning i mødet den 19. maj 2010**

Indstillingen blev godkendt.

### **Socialudvalgets beslutning i mødet den 19. maj 2010**

Kontorchef Gitte Bylov Larsen overværede punktets behandling.

Indstillingen blev godkendt

### **Sundheds- og Omsorgsudvalgets beslutning i mødet den 20. maj 2010**

C, V og O stillede følgende ændringsforslag til 2. at-punkt:

"at det omtalte Borgmesterforum udvides til hele Økonomiudvalget."

Der blev stemt om ændringsforslaget.

For stemte: 3 (V, O og C)

Imod stemte: Ingen

Undlod at stemme: 7 (A, F, B og Ø)

Indstillingen blev godkendt med ændringen af 2. at-punkt.

### **Kultur- og Fritidsudvalgets beslutning i mødet den 27. maj 2010**

Der blev begæret afstemning om et ændringsforslag om, at Kultur- og Fritidsudvalget indstiller til

Økonomiudvalget og Borgerrepræsentationen, at det omtalte borgmesterforum udvides til hele Økonomiudvalget.

Et mindretal (Pia Allerslev, Leslie Arentoft og Susanne Møller) stemte for ændringsforslaget.

Et flertal (Taner Yilmaz, Muhammad Aslam, Simon Strange og Allan Ahmad) stemte imod.

Peter Thiele og Ayfer Baykal undlod at stemme.

Ændringsforslaget blev dermed forkastet.

Der blev herefter begæret afstemning om indstillingen.

Et flertal (Peter Thiele, Ayfer Baykal, Taner Yilmaz, Muhammad Aslam, Simon Strange og Allan Ahmad) stemte for indstillingen.

Ingen stemte imod.

Pia Allerslev, Leslie Arentoft og Susanne Møller undlod at stemme.

Indstillingen blev dermed godkendt.

### **Økonomiudvalgets beslutning i mødet den 8. juni 2010**

Carl Christian Ebbesen (O) fremsatte følgende ændringsforslag: "Dansk Folkeparti foreslår; at det omtalte Borgmesterforum udvides til hele Økonomiudvalget."

Der blev stemt om det af Carl Christian Ebbesen (O) stillede ændringsforslag

For stemte 1 medlem: O

Imod stemte 10 medlemmer: A, B, F og Ø

Ændringsforslaget blev dermed forkastet

Den af Økonomiforvaltningen anbefalede indstilling blev herefter anbefalet uden afstemning.

### **bilag**

[1 - Notat om ny fælles organisering](#)

[2 - kommissorier for nye fora](#)

[3 - Tidsplan og videre proces](#)

[4 - Emner til hovedaftalen](#)

[5 - Ressourceforbrug](#)

### **Borgerrepræsentationens beslutning den 16.06.2010**

Dansk Folkeparti genfremsatte følgende ændringsforslag fra udvalgsbehandlingen:

" Dansk Folkeparti foreslår; at det omtalte Borgmesterforum udvides til hele Økonomiudvalget."

Ændringsforslaget blev forkastet med 37 stemmer imod 12.

For stemte: C, O og V.

Imod stemte: A, B, F og Ø.

Indstillingen blev herefter godkendt uden afstemning.



