



Beskrivelse af forslag - Det Blå Univers

Det Blå Univers er en selvejende institution på 3,5 gruppe, som er beliggende på Frederikssundsvej 298 i Brønshøj.

Det foreslås, at hele institutionen lukkes. Alle børn og forældre skal derfor tilbydes nye pasningstilbud. Institutionen er udvalgt på baggrund af faglige udfordringer, hvor institutionen har været på særlig indsats fra 2018-2022. Dertil er bygningen i dårlig stand, hvilket er blevet påpeget i det seneste hygiejnetilsyn. Endeligt oplever institutionen, at det er svært at rekruttere personale.

Baggrund for udvælgelse: Faglige udfordringer

Besparelse i mio. kr.

Besparelse i alt	Antal grupper	Besparelse pr. gruppe
0,9	3,5	0,3

Implementering: 2025

Opsummering af høringsvar

Der er i høringen modtaget 2 høringsvar. Høringsvarene er fra institutionsbestyrelsen og Brønshøj-Husum Lokaludvalg.

Institutionsbestyrelsen udtrykker sin modstand mod at lukke Det Blå Univers, og påpeger, at institutionen ikke lever op til de politisk vedtagne kriterier, men kun er udvalgt pba. af faglige kriterier, hvor data er fra 2018-2022. Brønshøj-Husum Lokaludvalg er imod institutionslukningerne i området for Haven, Nordtoftegaard og Det Blå Univers, og giver udtryk for, at nedskaleringsbehovet er for stort.

I forhold til udvælgelse, så er institutionen medtaget pba. drøftelse i udvalget, hvor det er blevet ønsket, at der også medtages et fagligt hensyn i udvælgelsen i tillæg til de politisk vedtagne kriterier. Her har det Blå Univers været på særlig indsats i en længerevarende periode. Med hensyn til nedskaleringsbehovet, så er det fastsat på baggrund af kapacitetsprognosen for området. Dertil skal det noteres, at der vil være krydsbelægning på tværs af områder, hvilket betyder, at kapacitetsbehovet ikke kan vurderes isoleret på hvert område.

På de følgende sider fremgår dataoverblik for institutionen og opsummering af hvert høringssvar. Derudover er høringssvar vedlagt i fuld længde til sidst i materialet.

Dataoverblik – Det Blå Univers

Kapacitet, søgning og besparelse

Institution	Kapacitet (børnegrupper)	Søgning 2020- 2023 (gennemsnit)	Besparelsespotentiale (mio. kr.)
Det Blå Univers	3,5	42%	0,9

Tilsyn

Institution	Tilsynstype	Tema 1: Samspil og relationer mellem børn og voksne	Tema 2: Børnefællesskab er og leg	Tema 3: Sprog og bevægelse	Tema 4: Forældre-samarbejde	Tema 5: Sammenhæng i overgange	Tema 6: Evaluerings-kultur	Særlig indsats
Det Blå Univers	Ordinært	Vedligeholde indsatsen	Vedligeholde indsatsen	Justere indsatsen	Vedligeholde indsatsen	Vedligeholde indsatsen	Justere indsatsen	Nej

Pædagogandel og personaleomsætning

Institution	Andel af det pædagogiske personale, der er uddannede pædagoger (2021)	Andel af det pædagogiske personale, der er uddannede pædagoger (2022)	Andel af det pædagogiske personale, der er uddannede pædagoger (2023)	Personaleomsætning (2021)	Personaleomsætning (2022)	Personaleomsætning (2023)
Det Blå Univers	Selvejende	Selvejende	Selvejende	Selvejende	Selvejende	Selvejende

*Forvaltningen har ikke personaledata på selvejende institutioner

Høringssvar



Bilag 1. Resumé af høringssvar - Det Blå Univers

Herunder er resuméer af alle høringssvar til forslaget om Det Blå Univers. De fulde høringssvar kan læses efter resuméet.

23-05-2024

Nr.	Afsender	Resumé af høringssvar
1	Gustav Sæhr Hassager på vegne af forældrebestyrelsen i Det Blå Univers	<p>I høringssvaret udtrykker bestyrelsen sin modstand mod at lukke Det Blå Univers og øvrige institutioner, som er en del af høringen om nedskalering.</p> <p>Til forslaget om lukning af Det Blå Univers fremhæves det i høringssvaret, at institutionen yder et særligt arbejde med at håndtere børn fra udsatte boligområder, og at institutionen har en stærk kultur, som er oparbejdet over mange år. Derudover påpeges det, at institutionen ikke lever op til de politisk vedtagne kriterier, men kun er udvalgt pba. af faglige kriterier, hvor data er fra 2018-2022.</p> <p>For den generelle nedskalering fremhæves det, at nedjusteringen har negativ betydning for børn, forældre og personale på institutionerne. Derudover er det ikke muligt at genoprette den gode kultur, som er på institutionerne, da det tager år at opbygge.</p> <p>Derudover er der vedlagt bilagsmateriale pædagogisk læreplan, tilsynsrapport mv.</p>
2	Brønshøj-Husum Lokaludvalg	<p>Lokaludvalget er imod de foreslåede lukninger i Brønshøj-Husum, herunder Det Blå Univers, som de har været i dialog med. Lokaludvalget er samtidigt kritiske overfor størrelsen af nedjusteringsbehovet på baggrund af de nuværende data for børnetallet. Herudover påpeges det, at kvalitet bør tælle over økonomi i udvælgelsen, og det er derudover u hensigtsmæssigt, at så mange udflytterinstitutioner er medtaget i høringen,</p>

		<p>da denne institutionstype er populær blandt forældrene.</p> <p>Lokaludvalget har derudover vedlagt bilag med input fra de berørte institutioner.</p>
--	--	---

Fra: Gustav Stæhr Hassager <gustavkh@hotmail.com>
Sendt: 31. maj 2024 21:21
Til: BUFKP ARC Høring
Emne: [EKSTERN] Høringssvar fra Børnehuset Det Blå Univers
Vedhæftede filer: Høringssvar.zip

Hej BUF,

Vedhæftet findes høringssvar til høringsbrevet ang. lukning af vore institution Det Blå Univers. Vi håber inderligt at det kan gøre en forskel.

Bemærk at mappen indeholder både høringssvaret samt relevante bilag som indeholder dokumentation for vores påstande.

Mvh Gustav Hassager
Bestyrelsesformand i Det Blå Univers

Afsender: Det Blå Univers

Frederikssundsvej 298,
2700 København
Kontor@detblaaunivers.dk

Til: Børne- og ungdomsforvaltningen

buf_arc_hoering@kk.dk

31. maj 2024

Høringssvar Ang. Forslag til nedjustering af dagtilbudskapacitet. Givet 3. maj 2024.

Kære Børne- og Ungdomsforvaltning,

Bestyrelsen fra institutionen *Det Blå Univers* skriver for at udtrykke vores stærke modstand mod forslaget om at lukke, midlertidigt lukke eller nedjustere 33 institutioner - her inklusiv Det Blå Univers (Model 1). Man bør, især nu hvor regeringen har afsat 3,4 mia. Kr., stærkt overveje at finde de 60 mio. kr. til de næste budgetforhandlinger.

I dette svar beskrives både argumentation mod Model 1 og mod lukning af Det Blå Univers.

Argumentation mod Model 1

Model 1 refererer til at lukke, eller nedjustere 33 institutioner på grund af færre børn i byen. I dette høringssvar vil vi argumentere for at konsekvenserne og omkostningerne ved lukning af 33 institutioner er værre end de formodede fordele, da:

- For hver lukket institution er der finansielle og menneskelige omkostninger, som ikke er inkluderet i kommunens beregninger.
 - Kommunalt for håndtering af børn og forældre der skal forflyttes
 - For børnene der fjernes fra deres trygge rammer og relationer [1]
 - For forældrene der skal bruge tid fra job til indkøring, evt. øget transport og flere sygedage grundet stress og akklimatisering.
 - For pædagogerne, der mister rutinen og effektiviteten ved deres nuværende arbejdsplads. Det tager 1 år før en medarbejder er helt effektiv [2]

- For institutionerne der mister en velfungerende kultur der enten skal genopbygges om få år eller redefineres. Det kan tage mange år at opbygge en velfungerende kultur.[3]
- Model 1 kan blive en selvopfyldende profeti.
 - Fravalg af børn i byen i fremtiden grundet manglende tilgængelighed på institutionspladser, øget transport og ønsket om at vedligeholde en karriere.

Argumentation mod lukning af Det Blå Univers

Det Blå Univers udmærker sig særligt ved at være en institution der håndterer børn i udsatte boligområder (Brønshøj-Husum) med succes. Kulturen er stærk og drives af flere ildsjæle, hvor både børn, forældre og ansatte er glade for at være. [4] Ideen om at midlertidig lukke en selvejende institution er ikke reel, da ledere og ansatte vil have fundet nyt arbejde og den stærke kultur bliver dræbt ved en lukning. Dertil kommer, at matriklen har været et børnehus siden 1911, og lukker man dette, lukker man også et stykke lokal kulturarv. [5]

Ydermere vil vi understrege, at Det Blå Univers ikke møder de nævnte kriterier for udvælgelse. Hurtigt opsummeret er dette relateret til følgende punkter (Se næste afsnit: Uddybende *bemærkninger*).

1. Forvaltningens udvælgelse
 - a. Mindste indgriben - I Det Blå Univers er der sårbare børn. Den er integreret for netop at sikre en god tilknytning og konsekvensen ved at flytte disse børn er derfor stor.
 - b. Økonomi - Besparelsen ved lukning begrænset i forhold til antal børn (0,9 millioner) er det mindste for Brønshøj-Husum området. Et område som bliver enormt hårdt ramt af Model 1, hvor 40% af daginstitutionerne er indstillet til lukning.
 - c. Faglig kvalitet - Den nuværende faglige kvalitet er god. Der refereres i udvælgelsen til gamle data fra 2018-2022, da institutionen var på særlig indsats.
2. Politiske vedtagne kriterier
 - a. Kapacitet - Ikke nævnt som udvalgskriterium for Det Blå Univers
 - b. Søgning - Ikke nævnt som udvalgskriterium for Det Blå Univers

- c. Fysiske faciliteter - De fysiske faciliteter har været Københavns Kommunes ansvar siden et yderst fordelagtigt køb af bygningen i 2022 blev indgået med SPIFO iht. købsklausul. Der vil derfor være tale om løftebrud, hvis dette giver anledning til lukning.
3. Andre kriterier som er nævnt
- a. Svært at rekruttere personale - Dette er et generelt problemområde for mange institutioner. Det skal dog nævnes, at lige netop Det Blå Univers, grundet de sårbare børn i et udsat boligområde, er særligt spændende for pædagogstuderende at søge til.

Bestyrelsen og forældrene fra *Det Blå Univers* er overraskede og skuffede over medlemmerne i Børne- og Ungdomsudvalget, hvor de siddende repræsentanter kommer med et forslag, der rammer de svageste og mest sårbare. Derfor vil vi appellere til at gentænke forslaget baseret på ovenstående argumentation.

Skulle beslutningen falde på at lukke Det Blå Univers på trods af ovenstående argumentation, vil vi forfølge sagen gennem andre politiske og mediemæssige kanaler.

Uddybende bemærkninger

- 1. **Forvaltningens udvælgelse**
 - a. **Mindste indgriben**

Der er få aldersintegrerede institutioner i Brønshøj-Husum, og Det Blå Univers er en af dem. Børn og især udsatte børn, som der er mange af i området, har behov for faste og trygge rammer. Hvis man knap taler dansk, er en tæt relation til pædagogerne særlig vigtig. I en integreret institution bliver skiftet fra vuggestue til børnehave mindre.

I Det Blå Univers er inklusion på dagsordenen hver eneste dag - det er blevet en del af vores DNA og en essentiel del af vores pædagogiske læreplan[6]. Vores integrerede institution er beliggende i et udsat boligområde og derfor har vi særligt fokus på forældresamarbejde og inklusion, da flere af vores børn har særlige behov. Vi arbejder ikke kun med børn - vi arbejder med hele familien.

“Først og fremmest vil jeg gerne tale om pædagogernes enestående professionalisme. Pædagogerne her er ikke kun ansatte, de er mentorer og vejledere for vores børn i livets udviklingsfaser. Deres dedikation og passion for udvikling ses dagligt i mit barns fremskridt og lykke. Det er sjældent, at man

finder et så involveret og kompetent team, der sikrer tryghed og nærvær for mit barn.” Citat fra Carinas mor

Det Blå Univers er for mange af disse familier ikke blot en institution, og vi bliver ofte en del af familiernes netværk, og vi har en stærk relation til forældrene, hvilken vi formår at skabe på trods af sprogbarrierer og kulturkløft.

“Palma er som mange af de andre børn tosproget, Palma har spansk og dansk, og vi kan virkelig mærke, at hun har en god udvikling sprogligt såvel som på andre områder. Teamet på krabbestuen formår at lave en masse spændende aktiviteter med børnene, som stimulerer dem på forskellig vis, men fremfor alt så synes jeg at den omsorg, som jeg kan mærke Palma får, og den måde jeg ser personalet takler børnene på, er helt fantastisk og virkelig noget de skal roses for.” Citat fra Palmas mor

Alle vores aktiviteter planlægges med udgangspunkt i inkluderende fællesskaber og zonen for nærmeste udvikling. Vi har en del børn, der er overflyttet fra andre dagtilbud, hvor det aldrig er lykkedes for børn og forældre at falde til. De falder hurtigt til her hos os, og bliver vi lukket ned, vil denne stærke kultur dø. I bilag 4, har vi samlet en række beretninger fra studerende, personale og forældre i Det Blå Univers, som underbygger vores gode arbejde med fællesskaber. [4]

Det er ikke hensigtsmæssigt at foretage ændringer for børnene med så kort varsel som et halvt år. Kommunen må have været opmærksom på kapacitetsproblemet i længere tid, og har derfor haft rig mulighed for at lave en blødere og mere hensigtsmæssig nedskalering. Rigtig mange børn, som netop er startet eller skal til at starte i institution, skal nu igennem flere unødvendige indkøringsforløb, som er stressende både for børnene men også for forældrene.

b. Økonomi

Det er en relativt lille besparelse på blot 0,9 mio. kr. for en midlertidig lukning. Det Blå Univers har høj kapacitet sammenlignet med de andre lukningstruet institutioner i Brønshøj. Der vil dertil komme store omkostninger ved at skulle reetablere hele institutionen (medarbejdere, teams, ledere, klargøring af faciliteter). Denne udgift fremgår ingen steder og vi stiller spørgsmålstegn ved, om en midlertidig lukning overhovedet er en besparelse.

Den nuværende leder er en ildsjæl og har kæmpet for at få forbedret institutionen. Det er lykkedes, på trods af den stand hun overtog institutionen i. Der fremlægger gode tilsynsrapporter og institutionens ry er ændret fra en "garantiplads-institution" til et sted hvor forældre vil have deres børn helt fra vuggestuen til de er klar til skole. [4]

Hvis man lukker institution midlertidigt, vil den sunde og gode kultur forsvinde og man kan ikke forvente blot at åbne en lige så velkørende institution igen om nogle få år. [3]

c. **Faglig kvalitet /udfordringer**

Det Blå Univers har ikke siden 2022 været kategoriseret som en "Særlig Indsats", hvilket er tydeligt i de efterfølgende tilsynsrapporter (2023-2024) [7] der kun har konkluderet enten en "Justeret Indsats" eller "Vedligeholdelse af Indsatsen". Det kommunale tilsyn har således selv konkluderet, at fagligheden ikke halter i Det Blå Univers, hvilket yderligere bliver bekræftet til ressourceforum, [8] og der er derfor tale om en faktisk forkert og dermed usaglig begrundelse.

2. Politiske vedtagne kriterier

- a. **Kapacitet** - Ikke nævnt som udvalgs-kriterium for Det blå univers
- b. **Søgning** - Ikke nævnt som udvalgs-kriterium for Det blå univers
- c. **Fysiske faciliteter**

Det er korrekt at bygningen ikke er i god stand, dog har Københavns Kommune ansvaret for vedligehold af bygningen, jf. [9] stk 2.3. Der er flere gange tidligere blevet påpeget over for kommunen, at der burde gøres noget, men uden reaktion. Det virker urimeligt, at Københavns Kommune ikke har vedligeholdt hvad der var både "muligt og forsvarligt" jf. Købsaftalen, og at dette så går ud over børn, forældre og medarbejdere i Det Blå Univers.

3. Andre kriterier som er nævnt

- a. **Svært at rekruttere personale**

Alle institutioner i København (og Danmark), har svært ved at rekruttere kvalificerede medarbejdere. Men denne påstand bunder igen i fortiden for vores institution og det faktum at vores leder forgæves har forsøgt at råbe kommunen op. Kommunen refererer til udsagn fra vores leder, men Det Blå Univers bør ikke straffes for at have en leder der tør påtale generelle problemer på tværs af institutioner.

Nu står Det Blå Univers i den situation at flere studerende som har været i praktik i institutionen, ønsker at komme tilbage i fuldtidsstillinger efter endt studie. Til sommer er der f.eks. 4 ansøgninger fra nyuddannede pædagoger, som har særlig profil i ekstra udsatte børn – og dem er der en hel del af i institutionen, samt området generelt.[10] Dette er tilmed en profil københavn kommune aktivt efterspørger og forsøger at få de studerende til at lave.[11]

En midlertidig lukning af Det Blå Univers, vil være baseret på faktuelle fejl, løftebrud og ramme en stor gruppe mennesker meget hårdt. Vi håber at dette hørings svar får jer til at skifte mening. Såfremt I beslutter at lukke os på trods af dette, vil vi forfølge sagen både politiske og juridiske for at redde vores institution.

Med Venlig Hilsen

Forældrebestyrelse i Det Blå Univers

Helene Martine Steffensen
Gustav Stæhr Hassager
Julie Frøkjær
Salma Barkani
Trine Jørgensen

Referencer og Bilag

- [1] Bilag Psykiater udtalelse
- [2] <https://recruitshop.com.au/blog/2017/05/01/long-take-employee-fully-productive/>
- [3] <https://propelnow.co/how-long-does-it-take-to-change-a-culture/>
- [4] Bilag Udtalelser fra ansatte og forældre
- [5] Bilag - Husum Asylforening - Jubilæumsskrift 1986
- [6] Bilag Pædagogisk læreplan
- [7] Bilag Tilsynsrapport
- [8] Bilag Referat RF møde d. 2. maj 2024.pdf
- [9] Bilag Købsaftale
- [10] Bilag Ansøgninger
- [11] Bilag Hørings svar fra Marias

Udtalelse fra Louise Hyldborg Lundstrøm, speciallæge i børne- og ungdomspsykiatri, ph.d.

Børn i daginstitutioner har brug for tilgængelige og nærværende omsorgspersoner, som kan fokusere på den pædagogiske opgave i samspillet med børnene. Dette gælder både i forhold til det enkelte barn og til børnegruppen som helhed. Kontinuitet er en vigtig faktor i børns trivsel og udvikling, og det skaber risiko for utryk tilknytning og mistro, når der er mange brud i et barns relationer. Dette påvirker igen børns muligheder for at have gode sociale relationer til jævnaldrende, udvikle deres evner på forskellige livsområder, og i sidste ende deltage i skolegang, gennemføre uddannelse og opnå beskæftigelse. Forskningen viser også, at betydningen af det pædagogiske miljø er særligt vigtigt for udsatte børns vedkommende. Viden om børns behov er derfor særdeles væsentlig at medtænke, når der planlægges strukturelle ændringer i daginstitutioner, herunder ændringer i sammensætning af børnegrupper og de fysiske rammer for det enkelte barn.

Reference:

Smith-Nielsen, J., Wendelboe, K.I., Mohr, J.E.W. et al. Promoting interactive skills and mind-mindedness among early childcare professionals: study protocol for a randomized wait-list controlled trial comparing the Circle of Security approach with care as usual in center-based childcare (the SECURE project). *BMC Psychol* 10, 153 (2022). <https://doi.org/10.1186/s40359-022-00835-3>

Børnene bliver taberne

Jeg har arbejdet i Det Blå Univers (tidligere Husum Børnehus) siden sept. år 2000. Over tiden har jeg været vidne til og del af en enorm udvikling. Både pædagogikken og de pædagogiske institutioner har gennem årene ændret retning og fokus flere gange og fulgt tidens tendenser. Flere ledere har været gennem vores hus, med forskellige fagligheder og pædagogiske principper. Da Cecilie kom til, overtog hun en institution, med en personalegruppe præget af røde tilsyn og på faglig handleplan.

Aldrig før har vi haft en så kvalificeret leder, der er så fagligt kompetent og med mange målrettede uddannelser. Cecilie har kæmpet en kamp med dårligt ry og pædagog mangel. Hun har fået os af faglig handleplan og ud af røde tilsyn. Hun har gjort alt for at skaffe personale og holdt pædagogmedhjælper kurser, for at give de uuddannede et pædagogisk perspektiv. Sammen har vi kæmpet og skabt en kultur hvor fagligheden er i fokus, hvor det er legalt at være nysgerrige på hinanden og man altid må bede om hjælp.

Vores faglighed er høj som aldrig før og børnene er altid vores fokus. Sammensætningen af brugerne i vores område har også ændret sig markant med tiden. Det område vi ligger i er blevet mere og mere belastet, og vurderes nu til at være et meget udsat boligområde.

Vores familier er udsatte som aldrig før. Flere er nyankomne, og vi er deres første møde med dansk institutionskultur. For mange af familierne er vi en del af deres netværk, det er hos os de fejrer børnenes fødselsdage, og os de kommer til når de er i krise eller har brug for hjælp.

Inklusion er hovedelementet i vores arbejde. For at give børnenes udvikling de bedste vilkår og støtte dem bedst muligt, er vi nødt til at have familierne med. Det tager tid at opbygge relationen og trygheden med familien, men det tager ingen tid at bryde den ned igen.

Det er børnene der bliver taberne hvis deres institution bliver lukket.

Trine Jørgensen, pædagog.
Det Blå Univers
Frederikssundsvej 298, 2700 Brønshøj.

Jeg har arbejdet i 9 år i Det blå Univers, og igennem de sidste 5 år har jeg set Det Blå Univers udvikle sig meget.

I Det blå Univers der er plads til udvikling der er plads til dialog og til forbedring igennem en faglig kommunikation. Vores chef er altid klar til at hjælpe og lytte til vores udfordringer.

Jeg arbejder i køkkenet, som er placeret i midten af institution og jeg kan se hvor meget børnene har udviklet sig igennem de år de har været der.

Vi har børn fra forskellige nationaliteter og jeg kan se og høre hvor meget forældrene føler sig trygge, fordi de ser deres børn integreret, tilfredse, glade og blive hurtigt bedre til sproget.

Vi tager meget hensyn til de forskellige behov, vi samarbejder meget med forældrene, og vi er altid været meget hurtige til at forstå, hvis der er specifikke udfordringer, og til at gribe ind på en kompetent og professionel måde.

Vi er en lille institution og alle voksne kender alle børn og omvendt, og jeg tror virkelig det er en fordel med den slags relation.

I forhold til mit arbejde i køkkenet, har jeg fået lov til at udvikle mig med forskellige kurser, og jeg har nået alle de mål som Københavns Kommune har sat som krav, meget før end forventet.

Mvh Annalisa

Det Blå Univers er et dejligt sted at arbejde fordi vi inspirerer hinanden til aktiviteter, arbejder sammen om børnene, sætter deres individuelle behov højest og har et stærkt kollegialt hold, som er gode til at lave sociale arrangementer, løfte hinanden og skabe god stemning.

Som nyuddannet pædagog var det rart at komme et sted hen, hvor man kunne være med til at sætte sit eget præg på stuen og dagligdagen, mens man har de etablerede rutiner at læne sig op ad.

Derudover er det rart at være et sted, hvor folk har lyst til at arbejde, hvilket også kommer til udtryk ved at flere tidligere studerende vil tilbage efter de er færdiguddannede.

Jeg er så glad for at være en del af personalet i Det Blå Univers og ville være ked af, hvis vi mister vores "familie" pga. lukning.

Mvh Laura

Jeg er ked af at skulle skrive denne e-mail, og for at skulle dele min dybe bekymring med jer over den mulige lukning af børnehaven "Det blå univers", hvor min datter har det privilegium at gå.

Først og fremmest vil jeg gerne tale om pædagogernes enestående professionalisme. Pædagogerne her er ikke kun ansatte, de er mentorer og vejledere for vores børn i livets udviklingsfaser. Deres dedikation og passion for udvikling ses dagligt i mit barns fremskridt og lykke. Det er sjældent, at man finder et så involveret og kompetent team, der sikrer tryghed og nærvær for mit barn.

Min datter fik ligesom mange andre børn, enormt glæde af de mange og velstrukturerede aktiviteter, som børnehaven tilbyder. Under vejledning af disse dygtige pædagoger har jeg set en udvikling i min datters sociale og følelsesmæssige færdigheder.

Denne børnehave er ikke bare et sted hvor børnene kan lege, men det er også et vigtigt sted for de første skridt i vores børns udvikling. At lukke denne institution ville efterlade et stort tomrum, som ikke kun påvirker nuværende børn, men også fremtidige børn.

Tak for jeres opmærksomhed på denne sag og for at overveje vores appel. Vi ser frem til at finde en løsning for at holde børnehaven "Det blå univers" åben.

Mvh
Georgiana, Mor til Carina

Jeg har været ansat, som Sprogpædagog i snart 2 år. Det er et dejligt hus at komme i, jeg kommer fast 2 gange om ugen. Der laver jeg f eks sprogforløb og sprogtester alle børn fra 3 år og frem til skolestart og gerne flere gange efter behov.

Børn og voksne tager godt i mod mig ,når jeg møder ind. Man bliver set i dette hus. De ansatte samarbejder meget gerne, også på tværs af stuerne. Man holder øje med ,om alle stuer er dækket ind, så alle kan få en go dag, både for voksne og børn (og det jo dem, vi er der for).

Nogle af de Pædagogstuderende, der har været her ,samtidigt med at jeg har været ansat, er der flere af dem, der søger tilbage som nyuddannede og arbejder nu som Vikar, når de har muligheden. Vores Leder er også en ildsjæl , med fingeren på pulsen. Så det ville da være helt tosset ,at lukke sådan en velfungerende institution.

Hilsen Pia Andersson

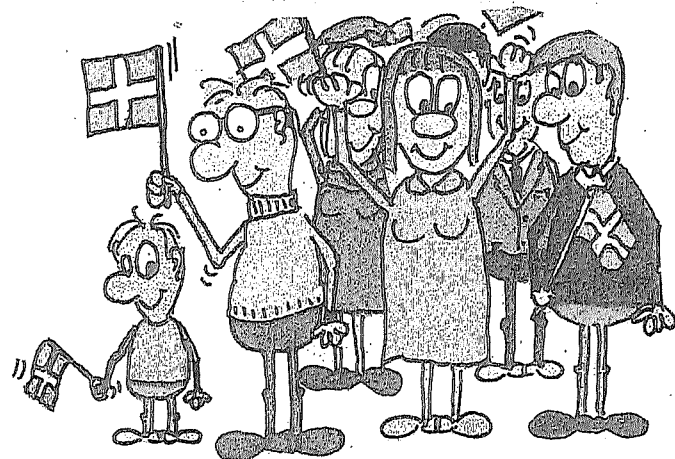
Vi mener at det er meget vigtigt at der er mulighed for at få sine børn i en mindre institution. Amelia er præmatur og da hun blev født, blev vi advaret om at hun kunne være meget sensitiv. Derfor gik vi helt bevidst efter et mindre sted.

At atmosfæren i institutionen er rigtig god og personalet er fantastiske med børnene er kun et ekstra plus

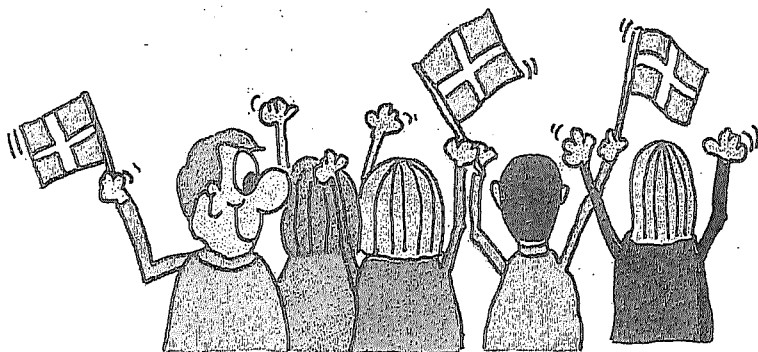
Dbh,
Rasmus Bondo

Jeg har min datter på 7 måneder som startede i maj måned, i en alder på 6 måneder og har haft den bedste opstart. jeg har 3 børn og ingen af dem har haft en så god opstart som min datter har fået i det blå univers. Min datter trives og har det utrolig godt og jeg vil blive utrolig ked af at denne institution lukker da jeg så skal begynde på en helt ny start og det vil tage hårdt på både min datter men også for mig som mor da det var med en klump i maven at skulle lade hende passe i sådanne en alder. Min datter er tryk og har nogle omsorgsfulde voksne som jeg er tryk og glad for.

Vh Betul, sallys mor



*Dette jubilæumsskrift er udgivet
med støtte fra børnehavens gode
nabo, Sparekassen SDS.*



PAREKASSEN **sds**

HUSUM BØRNEHAVE HUSUM ASYLFORENING

HUSUM BØRNEHAVE

STIFTET AF HUSUM ASYLFORENING
3. SEPTEMBER 1911.

FR. SUNDSVEJ 298.

TILSLUTTET LANDSFORENINGEN
FRIE BØRNEHAVER.

MATR. NR. 26.

1911 - 1986

75 ÅR



Nu fejrer vi igen en rund fødselsdag her i Husum Børnehave og Husum Asylforening.

I de seneste 13 år er der sket mange ændringer. Væsentligst på grund af Bistandslovens ikrafttræden, og dermed en driftsoverenskomst med Københavns kommune i 1976, der gav mere ensrettede vilkår for daginstitutionerne i kommunen.

I 1972 faldt den gamle børnehavebygning, resterne af gæstgiverriet »Lindely«, for bulldozerne.

Desuden gik børnehavens leder gennem 30 år, fru Edith Hansen, af med pension, og en ny leder, Bente Drissi, tiltrådte den 1/2 1973.

Det betød en ændring i børnehavens pædagogiske holdning. Forholdene blev ændret som følge af de nye samfundsstrukturer med mere åbenhed og friere forhold for børnene.

Samtidig blev normeringen ændret fra 58 til 52 børn mellem 2 og 7 år. Vi fik og har stadig en småbørnsgruppe med 12 2-3 årige, som siden 1980 har resideret på 1. sal i den tidligere leders lejlighed, som blev ledig ved hendes pensionering.

De øvrige børn er delt i to grupper i stueetagen.

At det tog nogle år at få indrettet 1. salen til brug for børnene var udelukkende et spørgsmål om, at byplanlægningen for vort område af Husum forsinkede byggesagen – trods den daværende bestyrelses store og energiske indsats. Ifølge byplanlægningen skulle Husumvejen gennemføres til Volden, hvilket ville betyde, at børnehaven enten skulle nedrives eller indskrænkes væsentligt.

HUSUM ASYL FORENING^S

stiftere og første bestyrelse i 1911:

Brygger Christensen, formand
Bagermester Laur. Andersen, næstformand
Fabrikant Wraa, kasserer
Formand P. B. Andersen
Tømremester Martin Rasmussen
Gårdejer Jens Jensen
Forpagter N. Andersen
Frisør H. Nordquist-Hansen

HUSUM ASYL FORENING^S OG HUSUM BØRNEHAVE^S

bestyrelse i 1961:

Læge Alfred Kyed Nielsen, formand
Civilingeniør Jens Svendsen, sekretær
Fru Mary Olsen, kasserer
Boghandler Carl Gustav Calberg
Farvehandler Thorvald Andersen
Fabrikant Heinrich Friberg
Fru Johanne Sørensen

Bestyrelserne i børnehaven og Asylforeningen

BØRNEHAVEN	1986	ASYLFORENINGEN
Gert Senderovits		Gert Senderovits
Tove Bryfelt		Tove Bryfelt
Bente Drissi		Juan Just
Bjørn B. Hansen		
Niels Jensen		
Torben Hangler		
Birthe Poulsen		



Derfor måtte bestyrelsen også i 1976 ud at se efter nye muligheder for at flytte til et andet område, evt. mod Vanløsekanten, da børnetallet på det tidspunkt var lille, og der var en god dækning af børnehavepladser her i vor del af Husum. De kommunale planer med Husumvejens gennemførelse blev imidlertid henlagt og i 1985 endeligt opgivet. Derfor ligger vi her endnu på vor gamle plads, selv om alle de øvrige huse i den gamle landsby Husum nu er forsvundet.

Tiderne skiftede, og Asylforeningen kunne ikke længere mønstre så stort et medlemstal som tidligere. De lokale honorarieres følte ikke længere noget tilhørsforhold til den lokale børnehave eller den gamle Asylforening.

Først i 70'erne indførtes loven om forældreindflydelse i bestyrelsen. 2 af bestyrelsens medlemmer skulle vælges blandt forældrene. Derfor blev bestyrelsen delt, så der både var en bestyrelse for børnehaven og en for Asylforeningen.

I 1982 lykkedes det at opnå en huslejekontrakt med Københavns kommune, således at børnehaven nu lejer bygningen af Asylforeningen. I 1983 tilmeldte Husum børnehave sig Landsforeningen Frie Børnehaver og Fritidshjem i erkendelse af, at det var svært for de skiftende bestyrelser at sætte sig ind i det væld af love og cirkulærer, der efterhånden væltede ind over institutionsområdet.

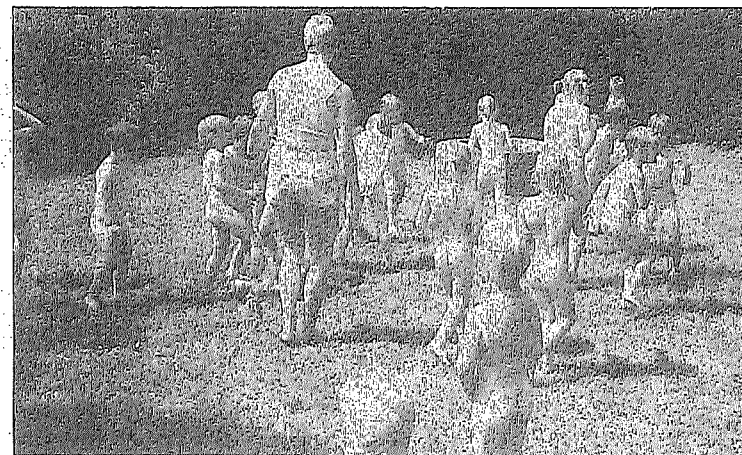
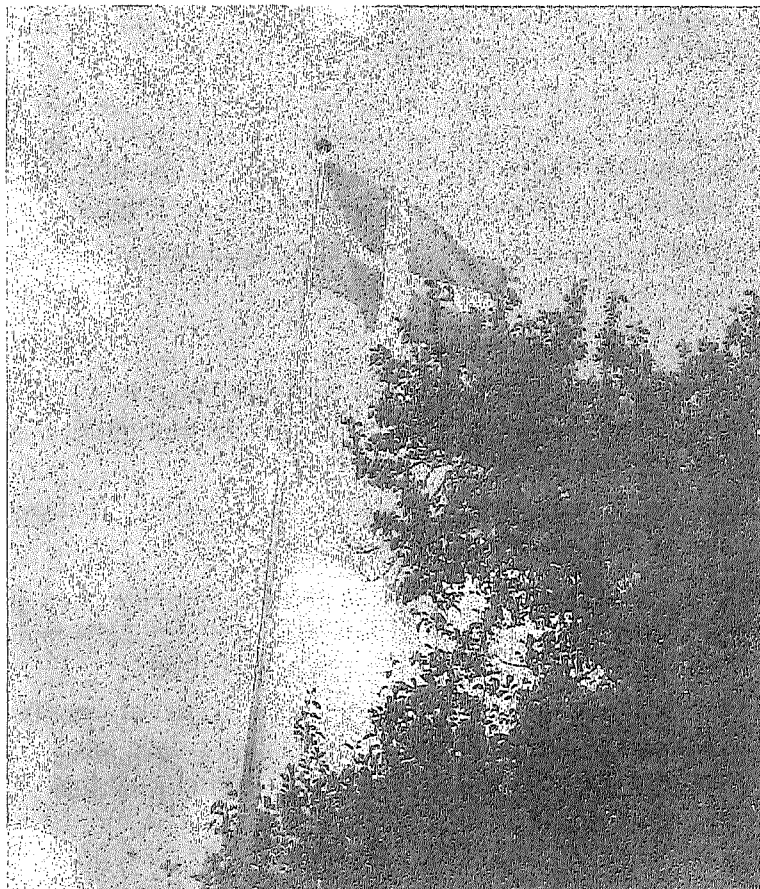
De store nedskæringer på institutionsbudgetterne har medført en del forandringer her i 80'erne.

Men dette til trods forsøger vi stadig at opretholde en god og inspirerende hverdag for børnene, så de kan klare de udfordringer, de møder senere, med god ballast.

Samfundsudviklingen har gjort det vanskeligt at være barn i dag, men vi håber fortsat at kunne gøre en god indsats for de børn, der tilbringer deres første år her i Husum Børnehave.

Personalet og bestyrelsen for Husum Børnehave.

De følgende 8 sider
er et genoptryk
af 50 års
jubilæumsskriftet
1911 - 1961



I jubilæumsskriftet fra 1961 står der, at man håbede, børnehaven skulle bestå trods den dengang nye kommuneplan.

Denne kommuneplan gjaldt Husumvejs forlængelse, hvilket ville betyde lukning eller flytning af børnehaven.

Den plan har hængt truende over børnehaven de sidste 25 år, men endelig i 1986 er planen blevet opgivet, så vi i jubilæumsåret ikke behøver at frygte en stor vej tværs over legepladsen.

Der er i skrivende stund en ny kommuneplan for området omkring børnehaven under udarbejdelse.

Hvordan den endelige plan bliver, vides ikke, men fra at være en børnehave i en landsby må vi i dag konstatere at være omgivet af høje bebyggelser samt udsigten til mere højt byggeri.

Bestyrelserne i børnehaven og Asylforeningen arbejder meget med at få den for børnehaven bedste løsning, så man fremover kan tilbyde børnene en så god og attraktiv børnehave som muligt.

Husum børnehave har klaret sig i 75 år og skal også nok klare dette, men jubilæumsskriftet om 25 år bliver spændende læsning med den fart, udviklingen har i dag.

I det følgende tiår indtraf ikke større begivenheder, og dog — det lykkedes at få opfyldt et stort ønske, at få installeret oliefyr i ejendommen.

I juli 1961 inviterede Husum Asyl Forening i anledning af jubilæet sine mange gamle medlemmer på en tur til børnehavens sommerlejr ved Bure sø. 60 medlemmer deltog og fik lejlighed til ved selvsyn at overbevise sig om, i hvilke dejlige omgivelser børnene befinder sig på deres sommerophold.

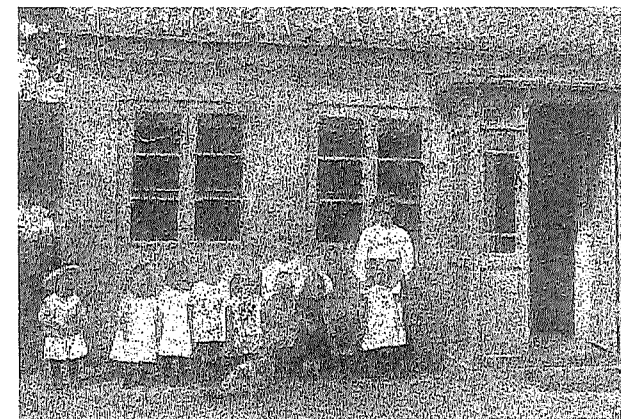
For 50 år siden dannede et tragisk ulykkestilfælde grundlaget for det lille asyls start. Siden har Husum udviklet sig i kontakt med tiden. Den lille landsby med nogle få gårde og huse er blevet en storstad, og den vokser stadig. Det lille asyl i 1911 er blevet en stor og moderne børnehave. Dens 58 stipulerede pladser er fuldt belagt og ofte betydeligt overbelagt, og man står på venteliste.

Børnehaven har nu foruden lederen, frk. Edith Hansen, 3 uddannede lærerinder, 1 barneplejeelev og 2 unge piger. Endvidere en rengøringsassistent, 1 varmemester samt en tilsynsførende læge, der kontrollerer og undersøger børnenes sundhedstilstand. Det kan sikkert med sandhed siges, at børnene i Husum Børnehave lever under sunde og gode forhold, idet de får al den mælk, de kan drikke, samt levertran, gulerødder og æbler. Og så har de foruden en stor legeplads med masser af legeredskaber, en dejlig græsplæne omgivet med smukke grønne buske og træer og sol både i syd og vest. Endvidere er alle børnene hvert år på sommerlejr ved Bure sø ved Slagslunde, i år var ca. 65 børn i lejr. Det er med stor glæde og taknemmelighed, at den nuværende bestyrelse ser resultatet af 50 års virke, og vi benytter herved lejligheden til at udtrykke vor hjerteligste tak ikke alene til stat og kommune, men også til alle de mange, særlig i Husum og Brønshøj, der gennem årene har vist Husum Børnehave så stor interesse og ydet os økonomisk støtte; thi uden al den støtte og forståelse havde det ikke været muligt at gennemføre vore planer og opretholde børnhaven, der i dag kræver store beløb til driften.

Vi håber, at vi — trods kommunens nye byplan i Husum — får lov til at beholde vor store, smukke bygning og fortsætte med vort børnearbejde, som vi mener er af stor værdi og til stor gavn for mange små hjem, ligesom vi også tror, at mange frem i tiden vil støtte os i vor mission, som vi opfatter som et gode for samfundet.

København i august 1961.

Bestyrelsen for
HUSUM ASYL FORENING og HUSUM BØRNEHAVE



*Asylets første bygning
i 1911*

HUSUM BØRNEHAVE

1911 3. SEPTEMBER 1961

HUSUM ASYL FORENING

1911 17. SEPTEMBER 1961



*Børnehavens nye bygning,
indviet i 1943*

HUSUM ASYL FORENING^s

stiftere og første bestyrelse i 1911:

Brygger Christensen, formand

Bagermester Laur. Andersen, næstformand

Fabrikant Wraa, kasserer

Formand P. B. Andersen

Tømrermester Martin Rasmussen

Gårdejer Jens Jensen

Forpagter N. Andersen

Frisør H. Nordquist-Hansen

HUSUM ASYL FORENING^s

OG

HUSUM BØRNEHAVE^s

bestyrelse i 1961:

Læge Alfred Kyed Nielsen, formand

Civilingeniør Jens Svendsen, sekretær

Fru Mary Olsen, kasserer

Boghandler Carl Gustav Calberg

Farvehandler Thorvald Andersen

Fabrikant Heinrich Friberg

Fru Johanne Sørensen



*Fra Husum Asyl Forenings
jubilæumsudflugt
til sommerlejren*

Ved generalforsamlingen i april 1944 blev lovene lavet om, og en helt ny bestyrelse valgtes, nemlig som formand direktør, konsul *Robert Gyldenborg*, som den regnskabskyndige, som viceformand læge *A. Kyed Nielsen* og skoleinspektør *Ludvig Petersen*, de to sidste begge husumborgere.

Senere suppleredes bestyrelsen med civilingeniør *Jens Svendsen*, farvehandler *Thorvald Andersen*, fru *Mary Olsen* og boghandler *C. G. Calberg*, der i nogle år fungerede som formand. Ved et intenst arbejde fra bestyrelsens og offervilje fra foreningens medlemmers side blev der ved lodsedler og bazarer og store ekstra bidrag skaffet penge til betaling af den påløbne gæld, således at man i dag kan sige, at foreningen sidder i trygge, gode økonomiske kår.

Et nyt byggefond blev også anlagt med henblik på en tilbygning til ejendommen. Dette er i jubilæumsåret bragt op på kr. 112.000 og da man på grund af omlægning af vejene omkring børnehaven efter den nye byplan ikke har måttet foretage de ønskede tilbygninger, men tværtimod må se i øjnene, at den kun 18 år gamle ejendom er truet med nedrivning, fortsættes ihærdigt med byggefondet, — nu med henblik på opførelsen af en ny ejendom.

Af de gamle bestyrelsesmedlemmer er der nu kun få tilbage:

Smedemester *Adolf Andersen*, smedemester *Chr. Eliassen*, formand *H. P. Hansen* er vist de eneste. Resten er gået bort, men der bør ved denne lejlighed til dem alle lyde en hjertelig tak for vel udført arbejde og indsats gennem de mange år, hvor de arbejdede for en sag, der lå deres hjerte nær.

I 1951 fejredes 40 års jubilæet med en festaften for medlemmer og venner af Husum Asyl Forening. Festen afholdtes i Husum skoles aula, der var fyldt til sidste plads. Skoleinspektør *Arvin* talte og et orkester og nogle af vore bedste kunstnere underholdt. Både ved aftenfesten og ved formiddagens reception modtog foreningen mange gaver, for hvilke der herved skal gentages en hjertelig tak.

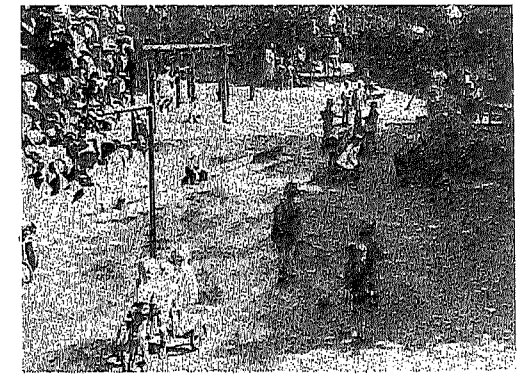
når de nu voksne husumborgere kommer og fortæller om deres barndom her. „Moster Anna“ vil de allesammen gerne hilse på. I 1943 trådte frk. Andersen tilbage samtidig med den store omvæltning: Den nye smukke børnehavebygning, dobbelt så mange børn — og så overinspektionens mange krav til hygiejne og uddannelse. — Frk. Andersen bebor stadig førstesalen af det gamle hus. En pensionsordning fandtes jo desværre ikke dengang. Hun havde fortjent det for sit store uegennyttige arbejde.

Tiden gik. Husum voksede. Husum Asyl Forening voksede også, børnehavens daglige besøgende blev flere og flere. Bestyrelsen ændredes gennem årene, men pladsen tillader ikke, at alt gennemgås minutiøst. I 1936 — den 17. september — blev 25. årsdagen for den selvejende institution „Husum Asyl Forening“ fejret med en fest på Husum Møllekro. På dette tidspunkt bestod bestyrelsen af følgende: Smedemester *Victor Andersen*, formand. Barbermester *H. Nordquist-Hansen*, kasserer. Smedemester *Adolf Andersen*, Fabrikant *Chr. Eliassen*, Fabrikant *Malt Andersen*, Formand *H. P. Hansen* og gårdejer *O. Teglers* og senere kom Bagermester *Sander* til.

Dette var stadig en ren husumbestyrelse. Det var lokal-patrioter, og de gjorde hver for sig en stor indsats for Husum Asyl Forening og dens børnehave. Alle var klar over, at der nu — da Husum forlængst var blevet indlemmet i København — før eller senere ville blive stillet krav om, at børnehaven blev tidssvarende. Men der skulle mange penge til at bygge. Med hr. Victor Andersen i spidsen blev der gjort meget for at skaffe penge, og i det stille voksede byggefonden, men ikke så stærkt, som overinspektoratets krav om at få foretaget en radikal ændring. Krigen kom. Der kom flere penge blandt folk, men byggeomkostningerne steg også. — Den 3. september 1941 traf bestyrelsen bestemmelse om, at en ny bygning måtte opføres. Nogle gamle huse blev nedrevet, og efter at have fået tilsagn fra kommunen om støtte til det nye hus, blev grundstenen til den nye børnehave lagt i 1942, og man anslog udgifterne til ca. 90.000,00 til den nye bygning.

Det var en smuk børnehavebygning, der rejste sig, og alle den moderne tids hygiejniske krav måtte selvsagt efterkommes, men byggeriet var ved at overstige den økonomiske evne. — Trods store vanskeligheder kunne den nye bygning dog den 3. september 1943 indvies og tages i brug, og indvielsen fik et festligt præg.

Samtidig med indvielsen blev frk. Edith Hansen antaget til forstanderinde; med hende en stab af unge dels uddannede hjælpere og dels elever, og frk. Hansen er stadig forstanderinde for børnehaven.



Børnehavens legeplads

Det var en høstdag i året 1911. Solen stod stille og bagende. Den gamle landsby Husum, som i sin tid for århundreder siden voksede op omkring biskop Absalons gamle gård Husumgård, lå hyggelig omkring gadekæret. Der herskede travlhed. Høstens tid var inde. På de store gårde var alle mand i gang. Gårdens egne folk såvel som husmænd og daglejere. Mand og kone tog på lige fod sin tørn fra tidlig morgen til sen aften. Børnene, ja de børn, der ikke var store nok til at arbejde med — og de skulle nu ikke være ret store for at kunne det — de måtte skøtte sig selv, de allermindste passet af de lidt større. Sådan var tiden jo. Arbejdstiden lang — lønnen lille — og dog herskede der glæde og tilfredshed overalt. De børn, der ikke skulle med i arbejdet, legede, og med sær forkærlighed søgte de ned til gadekæret — branddammen kaldte man det vel den gang. Her kunne barnefantasiens få flugt. Branddammen blev til et verdenshav — og de små blev enten store verdensrobrere eller lige så store sørøvere — der var jo lige stor spænding i begge dele. Legen gik og optog alle sind — og ingen bemærkede, at en lille purk var væk — ikke før det var for sent, og man fandt ham på bunden af branddammen — død — druknet. — — Alle kendte jo hinanden i datidens Husum, og sorger og glæder blev fælles, og ikke mindst blev en sorg så ubegribelig som denne fælles. Fællesskabet gør stærk og sådan også her i sorgen, og man talte sammen om, at dette aldrig måtte ske mere. Når mor måtte arbejde om dagen, så skulle hendes børn være under opsigt. En række af datidens betydende mænd i Husum trådte da sammen, man enedes om at samles om den opgave at skaffe et passende hus, der kunne bruges til et asyl, som det hed den gang, og derefter i fremtiden skaffe midler til at drive det for.

Den 3. september 1911 var asylet i Husum en kendsgerning, idet 8 ansete husumborgere oprettede dette fristed for små børn, når mor måtte gå på arbejde for at skaffe midler til sig og sine. Disse 8 husumborgere stiftede



Sommerlejren
»Klokkildebus«

allerede den 17. september s. å. en forening med medlemmer, der skulle betale et årligt kontingent af kr. 2,00, og foreningens navn blev „Husum Asyl Forening“, hvis første bestyrelse var følgende:

Brygger Christensen, formand

Fabrikant Wraa, kasserer

Bagermester Laur. Andersen

Tømrermester M. Rasmussen

Formand P. B. Andersen

Gårdejer Jens Jensen

Mælkeforpagter N. Andersen

Frisermester H. Nordquist-Hansen

Der skaffedes ret hurtigt midler til veje, så bestyrelsen begyndte at se sig om efter et hus. Nu passede det såre godt, at gæstgiver Madsen, der ejede „Lindely“ — der hvor nu Frederikssundsvej 298 ligger — var ved at køre træt, og han var ikke tilbøjelig til at sælge, og efter nogle forhandlinger gik da salget også i orden. — Det gamle hus ligger der stadig. Det blev repareret, og i april 1912 flyttede asylet ind i eget hus. En omskiftelig tilværelse har det ført. Først bolig for daglejere. Ikkø mindre end 3 familier boede der dengang, og med børn og voksne talte de over 20 personer. — Derefter var det i nogle år gæstgiversted og hed „Lindely“; endnu kan man i en dør fra køkkenet til en af stuerne se klappen, hvorigennem „de halve kaffe“ blev serveret. Fra 1911 og til 1943, altså i 32 år, var det derefter om dagen hjemmet for mangen lille husum-borger. Nu er det „Husum-Bladet“, der residerer dér. Det var en rask bestyrelse, der var blevet valgt. Den skulle bruge penge, og et morsomt træk skal her fortælles om, hvordan formanden forstod at skaffe dem. Foruden „Lindely“ fandtes også dengang „Husum Møllekro“, og ganske naturligt skævede de to værter lidt til hinanden. Der var jo ikke så mange mennesker i Husum, så to kroværter kunne leve af dem, og sporvogn



Fra sommerlejren
i Slagslunde

etc. fandtes ikke, og der kom heller ikke dengang så mange gartnere ind fra oplandet. Brygger Christensen og hans bestyrelse gik, da de havde købt „Lindely“, ud til Møllekroen og snakkede med kromanden: „Hvad ville du sige til, om vi købte „Lindely“ til dette hersens børneasyl, du ved, vi skal have lavet“. „Jo“, svarede værten — „kan du glære den, så skal der også ligge en hundrekroneseddel fra mig til hjælp“. Han tænkte vel som så: dem tjener jeg hurtigt ind ved at blive ene mand på pladsen. „Top“, sagde bryggeren, „er det et ord?“ — og kromanden svarede „ja“. „Ja, ja“, sagde bryggeren, „kom du så bare med de 100 kr., for vi har købt „Lindely“,“ og kromanden betalte, man må da håbe med glæde.

„Lindely“ blev altså købt og gjort i stand til sit nye formål. De hygiejniske krav var jo ikke så store dengang. Der fandtes ingen inspektion, ingen tilsynsførende læger, og der krævedes ikke specielt uddannede folk til asyl eller børnehave. Her var det mere dette at handle. At det andet siden er kommet til, er kun en såre god ting, blot det ikke er for overorganiseret det hele, så det bliver altfor dyrt for samfundet. Allerbedst var det jo, om moderen kunne blive i sit hjem og passe sit barn. I den retning har tiderne jo ikke bedret sig. Der stilles større krav til samfundet, samfundet stiller større krav til borgerne i form af skatter, og så må både far og mor tage fat og arbejde.

Som den første bestyrerinde blev fru Tiime antaget. Jævn og ligefrem, en af Husums egne, og hun udførte sit hverv stille og tilfredsstillende. Efter hende kom fru Hedegaard til, og i 1926 tiltrådte frk. Anna Andersen, der trofast og under vældigt slid igennem 16 år havde stillingen. Det var i disse år, Husum gennemgik sin store udvikling, og når man tænker på, at der i det lille hus' små stuer med kakkelovn, køkken med stengulv, dårlige toiletforhold, har været op til 40 børn om dagen, kan man forstå, at det var en krævende opgave. Frk. Andersen havde ikke faste daglige hjælpere, men kun en kone til hjælp nu og da og til rengøring, ellers gjorde hun alt alene. Men børnene blev passet og var glade og tilfredse; det kan man høre og se endnu i dag,

Pædagogisk læreplan for Det Blå Univers 2023



Højreklik her og vælg Skift billede for at indsætte billede eller logo

Den pædagogiske læreplan udgør rammen og den fælles retning for vores pædagogiske arbejde med børnenes trivsel, læring, udvikling og dannelse. Læreplanen er et levende dokument, som kort beskriver vores pædagogiske overvejelser og refleksioner med eksempler, der er retningsgivende for det daglige pædagogiske arbejde.

Om skabelonen

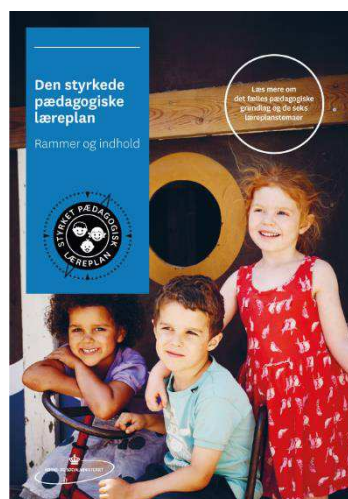
Denne skabelon henvender sig til jer, som er ledere og pædagogisk personale i dagtilbud. Formålet med skabelonen er at inspirere og understøtte udarbejdelsen af jeres lokale pædagogiske læreplan.

Den grundlæggende ramme for udarbejdelsen af den pædagogiske læreplan er dagtilbudsloven med tilhørende bekendtgørelse, der er omsat i Børne- og Socialministeriets publikation [Den styrkede pædagogiske læreplan, Rammer og indhold, 2018](#). Det er hensigten, at I skal bruge publikationen, når I arbejder med skabelonen.

Skabelonen indeholder alle de lovmæssige krav til at udarbejde den pædagogiske læreplan. Samtidig understøtter skabelonen jeres overvejelser vedrørende den løbende dokumentation og evaluering af arbejdet med den pædagogiske læreplan.

Den pædagogiske læreplan udgør rammen og den fælles retning for det pædagogiske arbejde med børnenes trivsel, læring, udvikling og dannelse, hvor legen er grundlæggende, og børneperspektivet er tydeligt. Jeres konkrete læreplan giver jer en ramme til at arbejde systematisk med at planlægge, følge op på og videreudvikle kvaliteten i det pædagogiske læringsmiljø i jeres dagtilbud i forhold til jeres børnegruppe.

Inden for de krav, der følger af dagtilbudsloven, er det op til jer at beslutte, hvordan I konkret vil arbejde med den pædagogiske læreplan. Jeres læreplan skal være et dynamisk og meningsfuldt dokument, som peger fremad, og som I kan bruge aktivt i den løbende udvikling af den pædagogiske kvalitet og jeres pædagogiske praksis.



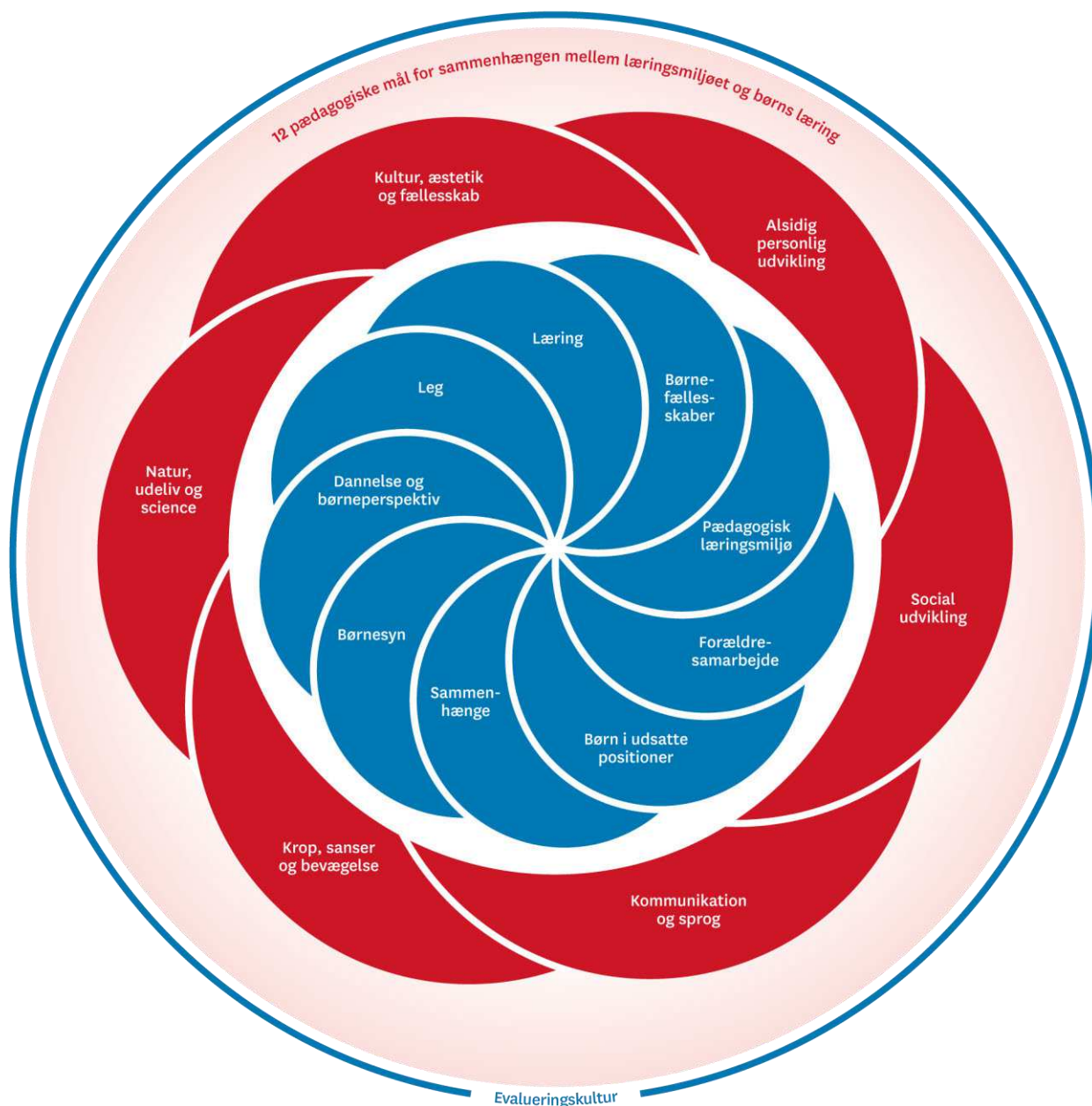
[Den styrkede pædagogiske læreplan, Rammer og indhold](#)

Brug af skabelonen

Når I udfylder skabelonen, skal I klikke på *skrivefeltet*. I kan fremhæve tekster og indsætte billeder.

I kan slette denne side ved at markere teksten og billedet og trykke *delete*. I kan også slette den sidste side, hvis I ønsker det.

Ramme for udarbejdelse af den pædagogiske læreplan



Den pædagogiske læreplan udarbejdes med udgangspunkt i det fælles pædagogiske grundlag samt de seks læreplanstemaer og de tilhørende pædagogiske mål for sammenhængen mellem det pædagogiske læringsmiljø og børns læring.

Rammen for at udarbejde den pædagogiske læreplan er dagtilbudsloven og dens overordnede formålsbestemmelse samt den tilhørende bekendt

gørelse. Loven og bekendtgørelsen er udfoldet i publikationen [Den styrkede pædagogiske læreplan, Rammer og indhold](#). Publikationen samler og formidler alle relevante krav til arbejdet med den pædagogiske læreplan og er dermed en forudsætning for at udarbejde den pædagogiske læreplan. Derfor henvises der gennem skabelonen løbende til publikationen. På sidste side i skabelonen er der yderligere information om relevante inspirationsmaterialer.

Hvem er vi?

Her beskriver vi kort vores stamoplysninger, pædagogiske profil og lokale forhold. Det kan for eksempel være børnegruppens sammensætning og forskellige forudsætninger, de fysiske rammer, geografisk placering og andre ting, der har betydning for vores pædagogiske arbejde.

Vi er en lille integreret selvejende institution, som hver dag har fornøjelsen af 23 vuggestuebørn og 34 børnehavebørn, fra mange forskellige nationaliteter. Vi ligger som en lille oase midt i byen, hvor vi bor i en gammel fleretagers villa. Selv om vi ligger midt på Frederikssundsvej, så ligger vores hus dejligt tilbagetrukket, så vi ikke hører trafikken. Vi ligger dejligt centralt og vi bruger vores lokalområde

I underetagen bor vores 2 vuggestuegrupper, Krabberne og Søstjerne og vores minibørnehave, Delfinerne. Hos Krabberne er der 13 børn og 3 voksne og hos søstjerne er der 2,5 voksne. Hos Delfinerne er der 12 børn og 3 voksne. Man bliver Delfin når man er stor nok til at skulle i børnehave. På Delfinstuen øver vi det sidste for at blive helt klar til børnehavelivet. Delfinerne arbejder målrettet på overgangen til at skulle i børnehave. De er på besøg i børnehaven, de er ude og lege på børnehaves legeplads så de lærer både børnehavebørn og børnehave voksne at kende.

På første sal bor vores børnehavegrupper, Blæksprutterne og Havskildpadderne. Hos Blæksprutterne er der 12 børn og 1,5 voksne og hos Havskildpadderne er der 22 børn og 2,5 voksne.

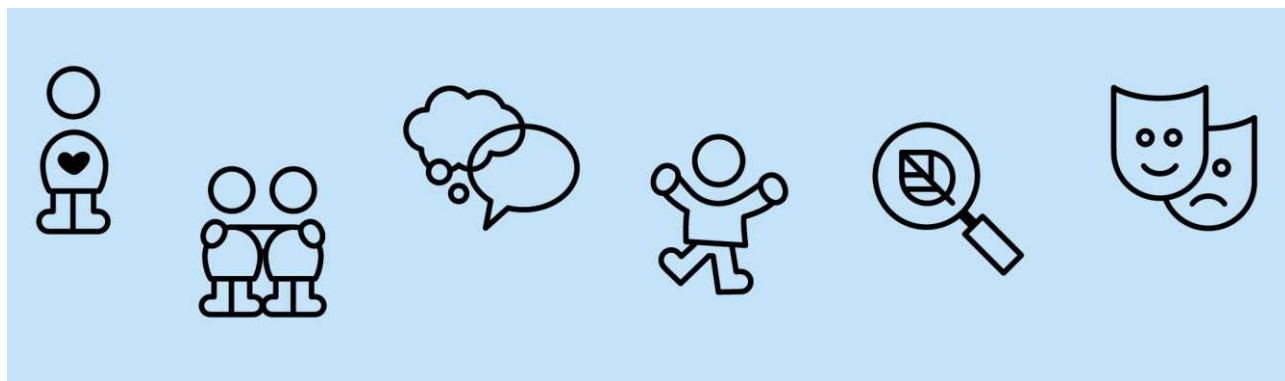
Alle stuer holder samling hver dag fra kl. 9.00 – 9.30. I dette tidsrum vil vi helst ikke forstyrres, da det går ud over børnenes koncentration.

Kl. 14 spiser vi eftermiddagsmad. I vuggestuen synger vi inden vi spiser. I børnehaven bliver der læst højt.

Vi arbejder altid i mindre grupper, for bedre at kunne være nærværende og understøtte børnenes individuelle udvikling.

I vuggestue og minibørnehave arbejder vi på tværs af stuerne i 3 teams, adventureteam, legevippe team og sansemotorisk team. Her indgår der en voksen fra hver stue med ca. 4 børn hver. Børnene er udvalgt efter de behov der skal understøttes og udvikles. Vi har et stort fokus på systematik og evaluering i vores pædagogiske praksis.

I børnehaven er børn og voksne delt i grupper på tværs over hele dagen (Se bilag) Vi har en skolegruppe for de børn der skal starte i skole, her deltager også 2 børn der ikke skal i skole, men som er klar til at kunne være med, dette fordi de kan være med til at bære kulturen videre, de ved hvad der skal ske og kan vise vejen for den nye skolegruppe. Vi har skolegruppe 2 – 3 gange om ugen, her arbejdes med at forberede sig på de ting børnene skal kunne mestre når de kommer i skole. En gang om ugen tager skolegruppen på kultur, det kan være teater, museum, koncert og andre kulturelle oplevelser, hvor der arbejdes med at børnene



skal være opmærksomme på hvordan man gør de forskellige steder. Skolegruppen arbejder med at tale om det aktuelle tema og der er mini fernisering i form af billeder/ kollager/kreative udformninger af det oplevede, hver fredag.

Alle stuer i huset har superhjælpere. Superhjælperne er børn der er med til at hjælpe med at dække bord, hente mad, tørre borde af og feje. De er også med til at tage imod når der kommer nye børn, på den måde bliver vi bedre og bedre til at tage imod nye venner. Superhjælperrollen er med til at styrke børnenes selvtillid og deres relationer til hinanden. Man får oplevelsen af at være en vigtig del af fællesskabet.

Hver fredag har alle stuer i hele huset, funky fredag. Her er børnene med til at vælge hvilket tema deres funky fredag skal have, de er med at dække bord, pynte op og gøre klar til en dejlig fredags frokost, hvor vi hygger os, snakker om ugen der er gået og om hvad vi skal lave i weekenden. I børnehaven er der fredagsfrugtbar, her er børnene selv ude og hente den frugt de vil have, dette er et led i at udvikle fællesskab, navigere i overgange og understøtte sprogdudvikling. Fredag eftermiddag danser vi og holder en lille fredagsfest. De pædagogiske tanker bag, er at arbejde med børnefællesskaber, medinddragelse, og evalueringsskultur (også) i børnehøjde.

Mad og måltid spiller en stor rolle hos os. Vi har haft et godt samarbejde med Mayers Madhus, for at blive dygtigere. Vi spiser altid i små grupper på stuerne og der sidder en voksen ved hver gruppe, der har til ansvar at lave hyggelig og tryk stemning, opmuntre til at smage på maden og tale om hvad vi spiser. Vi har en køkkendame der går meget op i kost og ernæring og vi er 90-100% økologiske. Hun laver alt fra bunden og er dygtig til at sørge for sund og varieret kost. Derudover har vi også et madteam bestående af såkaldte madmuse og vores køkkendame. Madteamet har et månedligt møde, hvor vores mad- og måltidspædagogik evalueres og udvikles. Ligeledes er det madteamets ansvar at få spredt vores mad- og måltidspædagogik ud i huset. I børnehaven ligger børnene og slapper af efter at have spist frokost. Nogle gange lyttes der til musik andre gange bliver der læst en bog, inden børnene går på legepladsen.

En gang om måneden har vi *Forældrekafe med fokus*. Forældrene kommer til hygge på stuen og her giver stuen en smagsprøve på hvad og hvordan vi arbejder med at understøtte børnenes udvikling. Det er ikke nødvendigvis samme tema på alle stuerne. Dette har vi valgt at gøre fordi vi gerne vil have forældrene ind i vores hus, vi ønsker at understøtte hjemmelæringsmiljøet, og inspirere – og fordi børnene elsker at vise alt det de kan- og forældre er bare verdens bedste publikum.

Det er svært at rekruttere pædagoger, derfor har vi ansat mange PAUér og pædagogmedhjælpere. Vi er meget opmærksomme på at vores faglighed er vigtig. Vi uddanner selv vores medhjælpere ved pædagogmedhjælperkurser, der ligger fast 2 timer hver anden måned. Alle pædagoger og PAUér har en forberedelsesdag om måneden hvor de læser relevant materiale og gør klar til implementering.

I efteråret 2023 går vi i gang med at blive certificeret i fri og naturlig leg i et samarbejde med DGI.

Vi har fokus på vigtigheden af at børn kommer i forening, så vi er med i et håndboldprojekt hvor vi i fællesskab arbejder på at skabe interesse for sporten og derved kan få flere børn i forening.

Der er en plan med alt hvad vi laver – hele dagen, fordi børn udvikler sig hele tiden og vores ansvar som fagprofessionelle er at opdage, hvor vi kan understøtte denne udvikling. Alle stuer har 1,5 times stuemøde hver uge, hvor det pædagogiske personale planlægger næstkommende uge/periode. Her diskuteres hvor stuens børn er i deres udvikling og hvilke pædagogiske aktiviteter der skal iværksættes for at kunne understøtte igangværende udvikling. Der udarbejdes en aktivitetsplan, så alle ved hvor de skal være henne, med hvem, hvad de skal lave og hvornår. Dette gælder for alt pædagogisk personale i hele huset.

Udover vores madteam, har vi vuggestuen også et adventureteam, et legevippe team og et sansemotorisk team. Disse teams har også et møde 1,5 time om måneden, hvor de respektive teams planlægger og evaluerer deres pædagogiske aktiviteter. En fra hver stue er med på de forskellige hold. Stuerne vurderer på deres stuemøder, hvilke børn, der skal på de forskellige teams, og på den måde kan vi lave en målrettet indsats på børnenes behov.

Pædagogisk grundlag



”Den pædagogiske læreplan skal udarbejdes med udgangspunkt i et fælles pædagogisk grundlag.”

”Det pædagogiske grundlag består af en række fælles centrale elementer, som skal være kendetegnende for den forståelse og tilgang, hvormed der skal arbejdes med børns trivsel, læring, udvikling og dannelse i alle dagtilbud i Danmark.”

”De centrale elementer er:

- **Børnesyn.** Det at være barn har værdi i sig selv.
- **Dannelse og børneperspektiv.** Børn på fx 2 og 4 år skal høres og tages alvorligt som led i starten på en dannelsesproces og demokratisk forståelse.
- **Leg.** Legen har en værdi i sig selv og skal være en gennemgående del af et dagtilbud.
- **Læring.** Læring skal forstås bredt, og læring sker fx gennem leg, relationer, planlagte aktiviteter og udforskning af naturen og ved at blive udfordret.
- **Børnefællesskaber.** Leg, dannelse og læring sker i børnefællesskaber, som det pædagogiske personale sætter rammerne for.
- **Pædagogisk læringsmiljø.** Et trygt og stimulerende pædagogisk læringsmiljø er udgangspunktet for arbejdet med børns læring.
- **Forældresamarbejde.** Et godt forældresamarbejde har fokus på at styrke både barnets trivsel og barnets læring.
- **Børn i udsatte positioner.** Alle børn skal udfordres og opleve mestring i lege og aktiviteter.
- **Sammenhæng til børnehaveklassen.** Sammenhæng handler blandt andet om at understøtte børns sociale kompetencer, tro på egne evner, nysgerrighed mv.”

”Loven fastsætter, at alle elementer i det fælles pædagogiske grundlag skal være udgangspunkt for arbejdet med den pædagogiske læreplan og dermed det pædagogiske arbejde med børns læring i dagtilbud.”

”Nogle elementer i form af fx børnesynet skal altid være til stede i det pædagogiske læringsmiljø, mens andre elementer som fx arbejdet med at skabe en god overgang til børnehaveklassen kan være mere til stede i nogle sammenhænge end andre.”

Den styrkede pædagogiske læreplan, Rammer og indhold, s. 14

Børnesyn, Dannelse og børneperspektiv, Leg, Læring og Børnefællesskaber



Først forholder I jer til de fem elementer:

- Børnesyn
- Dannelse og børneperspektiv
- Leg
- Læring
- Børnefællesskaber.

I kan beskrive elementerne samlet eller hver for sig.

De øvrige elementer i det pædagogiske grundlag skal ifølge loven fremgå særskilt af den pædagogiske læreplan. Disse elementer forholder I jer til lidt senere.

Den styrkede pædagogiske læreplan, Rammer og indhold, s. 15

Hvordan kommer de fem centrale elementer fra det fælles pædagogiske grundlag til udtryk hos os og bliver omsat i vores hverdag sammen med børnene?

Her hos os i Det Blå Univers er vores børnesyn anerkendende og altid i børnehøjde, og det afspejler sig i vores daglig pædagogiske praksis. Vores holdning til leg og læring går hånd i hånd, børnene lærer gennem leg.

Pædagogerne tilrettelægger temaforløb med udgangspunkt i børnegruppen, og tager ansvar for at skræddersy forløb hvor læringen foregår gennem leg, - læringen leges ind.

Hos os er det rart at være både barn og voksen, fordi vi respekterer hinanden, vi har det godt sammen og vi hjælper hinanden. Vi indgår alle i et fællesskab.

Vi hjælper børnefællesskaber på vej, ved at være observerende, evaluerende og støttende. Vi arbejder målrettet på at skabe udviklende børnefællesskaber, hvor børnene har medbestemmelse og føler sig inddraget. Vi har tilrettelagt vores pædagogiske praksis ud fra at være så metodebevidste, strategiske og strukturerede, at evaluering indgår som en helt naturlig del og som et led i yderligere udvikling.

Vi ved, at alt læring bedst kan blomstre når man er tryk, er sammen med gode venner, sætter gang i sancerne og får lov til at prøve selv.

Børn øver sig når de leger og derfor er deres leg virkelig vigtig. Vi har meget stor respekt for børns leg og derfor er vi opmærksomme på ikke at blande os, men at være i nærheden, så vi kan understøtte, eller deltage, hvis vi bliver inviteret med i legen. Det pædagogiske personale er altid delt op i legezoner, vi sikrer derved at være nærværende og opmærksomme.

Vi ved, at det at være barn i et fællesskab fyldt med glæde, leg, tryghed, nærvær fællesskab, oplevelser, udfordringer og respekt, skaber dannede mennesker med respekt for sig selv og sine medmennesker. (det er vores opgave som fagprofessionelle at være meget opmærksomme på at det er det miljø vi har her hos os, og det vi altid er opmærksomme på, er en del af vores hovedopgave).

Pædagogisk læringsmiljø



”Det skal fremgå af den pædagogiske læreplan, hvordan det enkelte dagtilbud hele dagen etablerer et pædagogisk læringsmiljø, der med leg, planlagte vokseninitierede aktiviteter, spontane aktiviteter, børneinitierede aktiviteter samt daglige rutiner giver børnene mulighed for at trives, lære, udvikle sig og dannes.

Det pædagogiske læringsmiljø skal tilrettelægges, så det inddrager hensynet til børnenes perspektiv og deltagelse, børnefællesskabet, børnegruppens sammensætning og børnenes forskellige forudsætninger.”

Den styrkede pædagogiske læreplan, Rammer og indhold, s. 22-23

Hvordan skaber vi hele dagen et pædagogisk læringsmiljø, der giver alle børn mulighed for at trives, lære, udvikle sig og dannes?

Vi åbner kl. 6.30 de børn der møder tidligt, er med til at dække morgenbord og lave hyggelig morgenstemning. Vi sidder sammen og hygger. Børnene er med til at dække bord, række ting til hinanden, hælde mælk op, tørre af hvis der spildes, børnene er med til at tage af bordet og køre vognen i køkkenet og sige tak for morgenmad. Der er morgenmad fra 6.30 – 7.30

kl. 8.00 går alle på egne stuer.

Kl. 9.00 – 9.30 holder stuerne samling. Her har vi et børnefællesskab hvor alle deltager. Vi synger, og taler om det vi har oplevet og gerne vil dele og vi taler om hvad der skal ske i dag.

kl. 9.30 – 10.30 Er vi opdelt i vores teams og der er fokus på dagens aktivitet. Til samling har børnene fået at vide hvad der skal ske i dag og hvor de skal hen med deres hold og med hvilken voksen.

kl.11.00 spiser vi frokost. Vi har superhjælpere, det er en ny hver dag. Superhjælperne er med til at hente mad, dække bord, hjælpe til. Alle børn ved at de er en del af et fællesskab, vi hjælper alle sammen. Når vi er færdige sætter alle sig med en voksen i læseloungen og her slapper vi lige lidt af indtil alle er færdige.

vuggestuens børn puttes til en dejlig middagslur.

I børnehaven er der også superhjælpere og det fungerer lige som i vuggestuen. I børnehaven er der et kvarters afslapning efter frokost, hvor børnene ligger på gulvet og lytter til musik eller, der bliver læst en historie, herefter går alle på legepladsen – her er de voksne bevidste om, hvilke roller de har og er delt i legezoner, det vil sige de er fordelt på legepladsen og har til opgave at kunne understøtte børnenes leg og evt. deltage.

kl.14.00 samles vi til eftermiddagssamling og frugt. I vuggestuen synger de og i børnehaven bliver der læst en historie uden visuel understøttelse, for at øve børnene i at lytte.

kl. 14.30 – 16.30 er der eftermiddagsaktiviteter, som er et tilbud. Det pædagogiske personale har til ansvar at sørge for at der er tilbud til børnene og det pædagogiske personale er opdelt i legezoner. Alle ved hvor de skal være og hvad de skal lave.

kl.16.30 – 17.00 bliver børnehaven og vuggestue slået sammen.

Hele vores dag er sat sammen og planlagt som et langt pædagogisk læringsmiljø.

Vi har gennemgået vores hverdag fra start til slut så vi alle har en bevidsthed om det pædagogiske læringsmiljø vi bevæger os i.

Samarbejde med forældre om børns læring

”Det skal fremgå af den pædagogiske læreplan, hvordan dagtilbuddet samarbejder med forældrene om børns læring.”

Den styrkede pædagogiske læreplan, Rammer og indhold, s. 24-25



Hvordan samarbejder vi med forældrene om barnets og børnegruppens trivsel og læring?

Når en familie får plads her hos os, så tager vi os tid til at lære familien at kende, vi holder et møde hvor vi fortæller forældrene hvordan det er at være en del af vores hus, og at vi ønsker at de er en stor del både af deres børns hverdag og af vores hus.

Vi har forventninger til forældrene og vi gør det klart at vi som pædagoger og de som forældre indgår i et forpligtende samarbejde omkring deres barns trivsel og udvikling. Vi bestræber os på at være et hus hvor det er rart at være for alle.

Vi har *forældrekafe med fokus* en gang om måneden for at styrke vores fællesskabsfølelse, og for at styrke hjemmelæringsmiljøet.

Vi afholder forældresamtaler en gang om året, og hvis der skulle vise sig et behov for en samtale, holder vi samtaler når behovet viser sig.

Vi har en sommerfest (Æblefest) i august måned og en juleafslutning i forbindelse med Lucia.

Vi har en aktiv og engageret bestyrelse.

Børn i udsatte positioner

”Det skal fremgå af den pædagogiske læreplan, hvordan det pædagogiske læringsmiljø tager højde for børn i udsatte positioner, så børnenes trivsel, læring, udvikling og dannelse fremmes.”

Den styrkede pædagogiske læreplan, Rammer og indhold, s. 26



Hvordan skaber vi et pædagogisk læringsmiljø, der tager højde for og involverer børn i udsatte positioner, så børnenes trivsel, læring, udvikling og dannelse fremmes?

Hos os sætter vi pris på den mangfoldighed som vores hus afspejler. Vi opmærksomme på at tilpasse vores pædagogiske indsatser, så alle børn har lige stor chancelighed. Vi sørger altid for at alle børn er lige inddraget og vi er opmærksomme på, at lave mindre børnefællesskaber hvis det skulle vise sig nødvendigt.

Når det viser sig at et barn har brug for en ekstra indsats som vi ikke selv kan yde i institutionen, så indhenter vi ressourcer udefra, det kan være BOB (børn og bevægelse), BUF SUPPORT (som kommer og observerer barnet og efterfølgende sparrer og vejleder os) PPR (pædagogisk, psykologisk rådgivning, som kan stille psykologer, talepædagoger og sundhedsplejersker til rådighed).

Forud for at indgå samarbejde med nogle af de overnævnte, ligger der mange observationer, handleplaner

og evalueringer. Vi har en institutions socialrådgiver tilknyttet, som vi også bruger ved behov. Vores leder er altid med på sidelinjen når vi overvejer skærpet indsats omkring et barn.

Som tidligere er nævnt, laver vi mindre børnefællesskaber, så der bliver beder mulighed for at arbejde målrettet med barnets specifikke udfordringer.

Vi er bevidste om at kvaliteten i interaktionen mellem barn og voksen er særlig betydningsfuld for børn i udsatte positioner.

Vi er meget opmærksomme på at børn i udsatte positioner føler sig som en betydningsfuld del af børnefællesskabet, det er ikke en svær opgave da det er en del af det menneskesyn, vi bestræber os på at have, og gerne vil give de børn der går i vores hus med videre.

Sammenhæng til børnehaveklassen

”Det skal fremgå af den pædagogiske læreplan, hvordan der i børnenes sidste år i dagtilbuddet tilrettelægges et pædagogisk læringsmiljø, der skaber sammenhæng til børnehaveklassen.”

Den styrkede pædagogiske læreplan, Rammer og indhold, s. 27



Hvordan tilrettelægger vi vores pædagogiske læringsmiljø for de ældste børn, så det skaber sammenhæng til børnehaveklassen? (Dette spørgsmål gælder kun dagtilbud med børn i den relevante aldersgruppe.)

Når man bliver stor nok til at skulle i storgruppe, bliver forældrene indkaldt til et møde om hvad det sidste år i børnehaven byder på, hvad der stilles af krav til ens barn når man skal i skole, så vi på den måde kan forberede forældrene på, at der altså er nogle mål vi skal nå. Dette gør vi for at forældrene er medinddraget i processen om at gøre deres barn skoleparat. I skolegruppen arbejder vi med dannelse, venskaber, respekt, humor, og hjælpsomhed.

Vi deltager i stærkt samarbejde med Korsager Skole og de øvrige tilknyttede institutioner om at gøre overgangen fra børnehave til skole bedst mulig

Vi besøger de skoler der ligger i lokalområdet, og indgår aktivt i arbejdet med vidensoverdragelser.

Vi taler med forældrene om valg af skole, og skoleparathed.

Øvrige krav til indholdet i den pædagogiske læreplan

Inddragelse af lokalsamfundet

”Det skal fremgå af den pædagogiske læreplan, hvordan dagtilbuddet inddrager lokalsamfundet i arbejdet med etablering af pædagogiske læringsmiljøer for børn.”

Den styrkede pædagogiske læreplan, Rammer og indhold, s. 29

Hvordan inddrager vi lokalsamfundet i arbejdet med at skabe pædagogiske læringsmiljøer for børn?

Både vuggestue og børnehave bruger lokalmiljøet. Vi er ofte på biblioteket, er i områdets natur, vi besøger lokalområdets legepladser og skoler.

Vi er altid opmærksomme på arrangementer som vi kan deltage i. Vi har også et årligt håndboldprojekt med en lokal håndboldklub. Vi besøger også i lokale arrangementer som cirkus på friluftsscenen i Bellahøj.

Arbejdet med det fysiske, psykiske og æstetiske børnemiljø

”Arbejdet med det fysiske, psykiske og æstetiske børnemiljø i dagtilbuddet skal integreres i det pædagogiske arbejde med etablering af pædagogiske læringsmiljøer.

Børnemiljøet skal vurderes i et børneperspektiv, og børns oplevelser af børnemiljøet skal inddrages under hensyntagen til børnenes alder og modenhed.”

Den styrkede pædagogiske læreplan, Rammer og indhold, s. 30

Hvordan integrerer vi det fysiske, psykiske og æstetiske børnemiljø i det pædagogiske læringsmiljø?

Målet er et børneunivers der understøtter og stimulerer børnenes udvikling. Vi forsøger altid efter bedste evne at få økonomi og læringsmiljøer til at balancere på bedst mulig vis.

Vi bor i et dejligt gammelt hus, som har visse udfordringer i forhold til det fysiske læringsmiljø. Vi er kreative i at udnytte de muligheder som huset byder os. Vores hus bærer tydeligt præg af at være slidt, men vi prioriterer god rengøring. Børnene skal vaske hænder, når de kommer, og når de går.

Støjniveauet hos os er generelt lavt, da vi har en bevidst holdning til, at her skal være rart at være. Dette arbejder vi bevidst med igennem mindre børnegrupper, nærvær og opmærksomhed. Vi er opmærksomme på at møde børnene i øjenhøjde og rumme og håndtere deres følelser. Som personale er vi altid optaget af at forstå børnenes behov og hensigter. Vi arbejder målrettet på at vi er venner i huset, hvor vi respekterer hinanden og hjælper hinanden – også blandt børn. Det er husets DNA, at vi er respektfulde overfor mennesker og deres forskelligheder. Af den grund er vi meget opmærksomme på at understøtte konflikthåndtering som en præventiv metode mod mobning. Vi kan mærke, at vores indsats har effekt, da børnene er søde og hjælpsomme overfor hinanden.

Vi arbejder fortsat på at udvikle de mest stimulerende og inspirerende æstetiske børnemiljøer. Dette er dynamisk proces. Vi pynter huset og væggene op med de kreative kreationer, som børnene selv laver, som giver huset en hyggelig stemning. Børnene får på den måde også mere ejerskab i vores hus.

Alle de tiltag der gøres, er med fokus på at skabe bedst mulige udviklingsmuligheder for børnene. Vi skaber muligheden for at fordybe sig i leg uforstyrret, det vil sige at vi har skabt kroge og har små rum hvor børnene kan trække hen og lege. De voksne er opdelt i legezoner, det vil sige at når vi planlægger, så fordeles de voksne i de forskellige legezoner, så der altid er en voksen, både til at hjælpe hvis det skulle være nødvendigt, men også til at understøtte børnenes leg. Når vi spiser, sidder vi også i små grupper så vi kan hygge og tale sammen.

Vi er ude med børnene hver dag. Om formiddagen er mange af børnene på forskellige ture ud af huset, blandt andet i vores lokalmiljø. Vi bruger vores bibliotek meget og vi er opmærksomme på de aktiviteter der er i lokalområdet. Vi ligger i et område med kæmpe palet af muligheder og det benytter vi os af. Vi er altid opmærksomme på, når nogen får en spændende ide at se den i et børneperspektiv.

Vi er med i projektet ”**Børn i forening**” fordi vi gerne vil understøtte at børnene bruger lokalområdets forenings faciliteter.

De seks læreplanstemaer



”Den pædagogiske læreplan skal udarbejdes med udgangspunkt i seks læreplanstemaer samt mål for sammenhængen mellem læringsmiljøet og børns læring.

Det skal fremgå af den pædagogiske læreplan, hvordan det pædagogiske læringsmiljø understøtter børns brede læring inden for og på tværs af de seks læreplanstemaer.”

Den styrkede pædagogiske læreplan, Rammer og indhold, s. 32

Alsidig personlig udvikling

”Alsidig personlig udvikling drejer sig om den stadige udvidelse af barnets erfaringsverden og deltagelsesmuligheder. Det forudsætter engagement, livsduelighed, gåpåmod og kompetencer til deltagelse.”

Den styrkede pædagogiske læreplan, Rammer og indhold, s. 36-37



Pædagogiske mål for læreplanstemaet:

1. Det pædagogiske læringsmiljø skal understøtte, at alle børn udfolder, udforsker og erfarer sig selv og hinanden på både kendte og nye måder og får tillid til egne potentialer. Dette skal ske på tværs af blandt andet alder, køn samt social og kulturel baggrund.
2. Det pædagogiske læringsmiljø skal understøtte samspil og tilknytning mellem børn og det pædagogiske personale og børn imellem. Det skal være præget af omsorg, tryghed og nysgerrighed, så alle børn udvikler engagement, livsduelighed, gåpåmod og kompetencer til deltagelse i fællesskaber. Dette gælder også i situationer, der kræver fordybelse, vedholdenhed og prioritering.

Hvordan understøtter vores pædagogiske læringsmiljø børnenes alsidige personlige udvikling?

Herunder, hvordan vores pædagogiske læringsmiljø:

- Understøtter de to pædagogiske mål for temaet Alsidig personlig udvikling
- Tager udgangspunkt i det fælles pædagogiske grundlag
- Ses i samspil med de øvrige læreplanstemaer.

- Her i Det Blå Univers har vi stort fokus på sociale relationer, selvværd og selvtillid, nysgerrighed, oplevelser, selvhjulpenhed og det at være en del af fællesskabet.
- Vi prioriterer at dele børnene i mindre grupper, for at kunne støtte det enkelte barn bedst muligt i at være en del af et fællesskab.
- Vi har altid en anerkendende tilgang til alle.
- Vi giver det enkelte barn den tid barnet har brug for, til at kunne mærke hvad barnet tænker og føler.
- Vi opfordrer børnene til refleksion over deres handlinger, og hjælper dem igennem den følelse de har.
- Børnene er superhjælpere i løbet af dagen, netop for at de skal føle at de er nyttige i vores fællesskab.
- Vi har altid størst fokus på processen og mindre på produktet,
- Når noget er svært, så opfordrer vi anerkendende til at blive ved med at øve sig.

Social udvikling



”Social udvikling er udvikling af sociale handlemuligheder og deltagelsesformer og foregår i sociale fællesskaber, hvor børnene kan opleve at høre til, og hvor de kan gøre sig erfaringer med selv at øve indflydelse og med at værdsætte forskellighed.

Gennem relationer til andre udvikler børn empati og sociale relationer, og læringsmiljøet skal derfor understøtte børns opbygning af relationer til andre børn, til det pædagogiske personale, til lokal- og nærmiljøet, til aktiviteter, ting, legetøj m.m.”

Den styrkede pædagogiske læreplan, Rammer og indhold, s. 38-39

Pædagogiske mål for læreplanstemaet:

1. Det pædagogiske læringsmiljø skal understøtte, at alle børn trives og indgår i sociale fællesskaber, og at alle børn udvikler empati og relationer.
2. Det pædagogiske læringsmiljø skal understøtte fællesskaber, hvor forskellighed ses som en ressource, og som bidrager til demokratisk dannelse.

Hvordan understøtter vores pædagogiske læringsmiljø børnenes sociale udvikling?

Herunder, hvordan vores pædagogiske læringsmiljø:

- Understøtter de to pædagogiske mål for temaet Social udvikling
 - Tager udgangspunkt i det fælles pædagogiske grundlag
 - Ses i samspil med de øvrige læreplanstemaer.
-
- Det pædagogiske personale aftaler som udgangspunkt et tema for en periode. I den periode dette tema kører, er det omdrejningspunktet for hele dagen, hele perioden. Når perioden skal planlægges, er det med udgangspunkt i de 6 lærerplanstemaer for at sikre at vi kommer hele vejen rundt. De mindre grupper bliver dannet ud fra barnets nærmeste udviklingszone.
 - Vi holder samling hvor vi taler om temaet og temaets underpunktet, der er udvalgt fokusord som vi siger rigtig meget, siger ordene i sætninger, i spørgsmål, synger sange om vores tema. Vi taler om hvad vi skal lave i dag og hvorfor. Vi tager på ture om med udgangspunkt i vores tema, går på biblioteket, hvor vi kan finde bøger der handler om vores tema.
 - Vi er bevidste om at tale om det tema vi har, tale om de ting vi oplever, bruge vores fokusord og vi mærker hurtigt på vores børn at de bruger deres viden og de nye ord de har lært, og det understøtter vi ved at lege med ord og sætninger.
Vi oplever og lærer sammen. når vi er op opdagelsesture, er der nogle der er mere modige end andre. Dem der er mest modige, hjælper dem der er mindre modige, så vi oplever at vi ikke alle er ens, men at vi kan hjælpe hinanden. Vi ser på hinandens ansigtsudtryk, og arbejder på at udvikle empati.
 - Det er naturligt for os, i vores institution at vi ser hinanden og er bevidste om at vi er en del af det samme rare fællesskab.

- Vi laver voksen initierede lege og aktiviteter, for at understøtte sociale færdigheder, om at vente, lytte og dele.

Kommunikation og sprog

”Børns kommunikation og sprog tilegnes og udvikles i nære relationer med barnets forældre, i fællesskaber med andre børn og sammen med det pædagogiske personale.

Det centrale for børns sprogtilegnelse er, at læringsmiljøet understøtter børns kommunikative og sproglige interaktioner med det pædagogiske personale. Det er ligeledes centralt, at det pædagogiske personale er bevidst om, at de fungerer som sproglige rollemodeller for børnene, og at børnene guides til at indgå i fællesskaber med andre børn.”



Den styrkede pædagogiske læreplan, Rammer og indhold, s. 40-41

Pædagogiske mål for læreplanstemaet:

1. Det pædagogiske læringsmiljø skal understøtte, at alle børn udvikler sprog, der bidrager til, at børnene kan forstå sig selv, hinanden og deres omverden.
2. Det pædagogiske læringsmiljø skal understøtte, at alle børn opnår erfaringer med at kommunikere og sprogliggøre tanker, behov og ideer, som børnene kan anvende i sociale fællesskaber.

Hvordan understøtter vores pædagogiske læringsmiljø børnenes kommunikation og sprog?

Herunder, hvordan vores pædagogiske læringsmiljø:

- Understøtter de to pædagogiske mål for temaet Kommunikation og sprog
 - Tager udgangspunkt i det fælles pædagogiske grundlag
 - Ses i samspil med de øvrige læreplanstemaer.
-
- Vi synger sange, leger sanglege og laver fagte sange.
 - Vi laver dialogisk læsning og kikker i billede bøger, rim og remser.
 - Vi spiller billedlotteri, vendespil, bruger sprogkufferter og sangkufferter.
 - Vi italesætter alt hvad vi gør i samspil med barnet. Daglige rutiner og gentagelser.
 - Vi arbejder med fokus ord. Forældrene får fokusordne med hjem så der sammenhæng mellem hjem og institution
 - Vi samtaler med børnene under leg og inviterer til samtale. Vi har fokus på de 5 turtagninger og vi UGLER
 - Når vi skal spise, sidder vi i små hyggelige grupper og taler om maden, om hvad vi har oplevet og hvad vi skal senere i dag.
 - Vi har et tæt samarbejde med forældrene omkring børnenes individuelle sprogudvikling.

Krop, sanser og bevægelse



”Børn er i verden gennem kroppen, og når de støttes i at bruge, udfordre, eksperimentere, mærke og passe på kroppen – gennem ro og bevægelse – lægges grundlaget for fysisk og psykisk trivsel.

Kroppen er et stort og sammensat sansesystem, som udgør fundamentet for erfaring, viden, følelsesmæssige og sociale processer, ligesom al kommunikation og relationsdannelse udgår fra kroppen”.

Den styrkede pædagogiske læreplan, Rammer og indhold, s. 42-43

Pædagogiske mål for læreplanstemaet:

1. Det pædagogiske læringsmiljø skal understøtte, at alle børn udforsker og eksperimenterer med mange forskellige måder at bruge kroppen på.
2. Det pædagogiske læringsmiljø skal understøtte, at alle børn oplever krops- og bevægelsesglæde både i ro og i aktivitet, så børnene bliver fortrolige med deres krop, herunder kropslige fornemmelser, kroppens funktioner, sanser og forskellige former for bevægelse.

Howdan understøtter vores pædagogiske læringsmiljø udviklingen af børnenes krop, sanser og bevægelse?

Herunder, hvordan vores pædagogiske læringsmiljø:

- Understøtter de to pædagogiske mål for temaet Krop, sanser og bevægelse
- Tager udgangspunkt i det fælles pædagogiske grundlag
- Ses i samspil med de øvrige læreplanstemaer.

- Vi har stor fokus på selvhjulpethed, da selvhjulpethed giver barnet en god kropsfornemmelse, og en bevidsthed om, hvad man kan, og hvad man skal øve sig på. Det pædagogiske personale får mulighed for at spotte hvem der har brug for hjælpe til de forskellige ting og kan derved lege færdighederne ind, når vi har rytmik og motorik.
- I vuggestuen tager adventureteamet på fede turer i nærmiljøet, men også lidt længere væk, hvor der ofte er fokus på krop og bevægelse. Vi besøger nye og spændende legepladser, som udfolder børnenes motoriske kunnen. Legevippeteamet bruger også kroppen i legene på legepladsen, hvor alle børnene ligeledes er med i et stærkt fællesskab omkring de forskellige lege, hvor der også synges. Sanseteamet har forskellige sansetemaer, fx med fokus på taktiksansen eller smagssansen.
- **Børnehavens grupper**
- Når vi har rytmik, kan vi klæde os ud – her kan vi lege færdighederne ind, her hygger vi os og har det sjovt sammen, vi danser og rører os til musik. Det skaber glæde og fællesskab.
- Vi leger sanslege med forskellige smage, dufte, former og konsistensen.

- Børnene dækker bord, tager selv mad og spiser med bestik, hælder selv vand op i deres kop, rydder af bordene efter mad og tørre bordene af og hjælper med at feje. (der er forskel på vuggestue og børnehave, men børnene er med i det omfang der matcher deres udviklingstrin)
- Børnene kravler selv på deres stole og går selv op ad trapperne.
- Når vi er på ture ud af huset, er vores fokus på at børnene skal sanse og opleve, de skal selv gå, de skal røre og opleve, blive nysgerrige.

Natur, udeliv og science



”Naturoplevelser i barndommen har både en følelsesmæssig, en kropslig, en social og en kognitiv dimension.

Naturen er et rum, hvor børn kan eksperimentere og gøre sig de første erfaringer med naturvidenskabelige tænke- og analysemåder. Men naturen er også grundlag for arbejdet med bæredygtighed og samspillet mellem menneske, samfund og natur.”

Den styrkede pædagogiske læreplan, Rammer og indhold, s. 44-45

Pædagogiske mål for læreplanstemaet:

1. Det pædagogiske læringsmiljø skal understøtte, at alle børn får konkrete erfaringer med naturen, som udvikler deres nysgerrighed og lyst til at udforske naturen, som giver børnene mulighed for at opleve menneskets forbundethed med naturen, og som giver børnene en begyndende forståelse for betydningen af en bæredygtig udvikling.
2. Det pædagogiske læringsmiljø skal understøtte, at alle børn aktivt observerer og undersøger naturfænomener i deres omverden, så børnene får erfaringer med at genkende og udtrykke sig om årsag, virkning og sammenhænge, herunder en begyndende matematisk opmærksomhed.

Hvordan understøtter vores pædagogiske læringsmiljø, at børnene gør sig erfaringer med natur, udeliv og science?

Herunder, hvordan vores pædagogiske læringsmiljø:

- Understøtter de to pædagogiske mål for temaet Natur, udeliv og science
 - Tager udgangspunkt i det fælles pædagogiske grundlag
 - Ses i samspil med de øvrige læreplanstemaer.
-
- Vi har bærbuske på vores legeplads og vi ønsker os at få flere spiselige ting, så vi kan have børnene med i processen med at plante, og se det vokse og kunne spise det vi planter.
 - Vi har vores eget ”kriblekrable-område” på vores legeplads, hvor vi kigger på insekter, undersøger dem og passer godt på dem.
 - Vi er til Krible Krable Festival, hvor vi lærer og oplever en masse spændende ting, her kan man smage en melorm og en græshoppe hvis man tør.
 - Vi taler om vejret og vi går ud og mærker vejret, og vi taler om at det både er godt når solen skinner og når det regner og hvorfor.
 - Vi er også på ture i byen, som byder på en lidt anden natur, og nogle anderledes forholdsregler.
 - Vi tager ud i naturen for at gå op opdagelse, og vi passer ikke på at blive beskidte, vi kan skifte tøj når vi kommer hjem.

Kultur, æstetik og fællesskab



”Kultur er en kunstnerisk, skabende kraft, der aktiverer børns sanser og følelser, ligesom det er kulturelle værdier, som børn tilegner sig i hverdagslivet.

Gennem læringsmiljøer med fokus på kultur kan børn møde nye sider af sig selv, få mulighed for at udtrykke sig på mange forskellige måder og forstå deres omverden.”

Den styrkede pædagogiske læreplan, Rammer og indhold, s. 46-47

Pædagogiske mål for læreplanstemaet:

1. Det pædagogiske læringsmiljø skal understøtte, at alle børn indgår i ligeværdige og forskellige former for fællesskaber, hvor de oplever egne og andres kulturelle baggrunde, normer, traditioner og værdier.
2. Det pædagogiske læringsmiljø skal understøtte, at alle børn får mange forskellige kulturelle oplevelser, både som tilskuere og aktive deltagere, som stimulerer børnenes engagement, fantasi, kreativitet og nysgerrighed, og at børnene får erfaringer med at anvende forskellige materialer, redskaber og medier.

Howdan understøtter vores pædagogiske læringsmiljø, at børnene gør sig erfaringer med kultur, æstetik og fællesskab?

Herunder, hvordan vores pædagogiske læringsmiljø:

- Understøtter de to pædagogiske mål for temaet Kultur, æstetik og fællesskab
- Tager udgangspunkt i det fælles pædagogiske grundlag
- Ses i samspil med de øvrige læreplanstemaer.

>Her skriver I korte retningsgivende refleksioner og eksempler.<

- Børnehaven tager på kultur-tur hver onsdag, hvor vi fx besøger muser eller tager i teatret.
- Til funky fredag kan der være forskellige kulturelle temaer, hvor vi fx sætter fokus på højtider som påske.
- De forskellige kulturelle temaer kan ligeledes ses i børnenes udsmykning på stuen, når vi eksempelvis laver kreative kreationer til fastelavn, som pryder væggene på stuerne.
- Vores samlinger og superhjælperrolle er med til at give børnene et meningsfuldt fællesskab, hvor vi ser hinanden i øjnene, lytter til og respekter hinanden. Derudover inddrages der også kulturelle sange til samling afhængigt af årstiden

Evalueringsskulturr



”Lederen af dagtilbuddet er ansvarlig for at etablere en evalueringsskulturr i dagtilbuddet, som skal udvikle og kvalificere det pædagogiske læringsmiljø.

Lederen er ansvarlig for, at arbejdet med den pædagogiske læreplan evalueres mindst hvert andet år med henblik på at udvikle arbejdet. Evalueringen skal tage udgangspunkt i de pædagogiske mål og herunder en vurdering af sammenhængen mellem det pædagogiske læringsmiljø i dagtilbuddet og børnenes trivsel, læring, udvikling og dannelse.

Evalueringen skal offentliggøres.

Lederen af dagtilbuddet er ansvarlig for at sikre en løbende pædagogisk dokumentation af sammenhængen mellem det pædagogiske læringsmiljø og børnenes trivsel, læring, udvikling og dannelse. Den pædagogiske dokumentation skal indgå i evalueringen.”

Den styrkede pædagogiske læreplan, Rammer og indhold, s. 50-51

Det er ikke et lovkrav at beskrive dagtilbuddets dokumentations- og evalueringsskulturr i den pædagogiske læreplan, men det kan være en fordel i udarbejdelsen af læreplanen at forholde sig til den løbende opfølgning og evaluering af indholdet i læreplanen.

Hvordan skaber vi en evalueringsskulturr, som udvikler og kvalificerer vores pædagogiske læringsmiljø?

Det vil sige, hvordan dokumenterer og evaluerer vi løbende vores pædagogiske arbejde, herunder sammenhængen mellem det pædagogiske læringsmiljø og de tolv pædagogiske mål?

Her kan I kort beskrive jeres arbejde med at etablere en evalueringsskulturr som en del af det daglige pædagogiske arbejde. I kan fx beskrive, hvordan I arbejder systematisk med evaluering, om I arbejder med særlige metoder, om I arbejder eksperimenterende eller undersøgende med et særligt fokus, samt hvordan, hvor ofte og i hvilke fora I drøfter og reflekterer over jeres pædagogiske praksis mv.

Vi kan ikke udvikle vores pædagogiske praksis uden at evaluere, så derfor er vores kultur og struktur tilrettelagt sådan, at vi er opmærksomme på det enkelte barns trivsel og udvikling.

Hele vores pædagogiske praksis er tilrettelagt med udgangspunkt i udvikling og evaluering. Vi arbejder med faste stuemøder, faglig forberedelsestid, pædagogisk sparring med ledelsen, der altid prioriterer at arbejde praksisnært. På vores personalemøder tilstræber vi at opnå samstemthed.

Hver stue har 1,5 times stuemøde hver uge. Her planlægger og evaluerer vi både på pædagogiske aktiviteter og børnenes udvikling. På den måde bliver vi også ved med at udvikle vores faglighed. Vi evaluerer børnene løbende igennem journaler, som er baseret på Topi. På vores stuemøder diskuteres og tilrettelægges aktiviteter, der imødekommer dette. Her udarbejdes SMTTE og handleplaner, der evalueres løbende. Vi evaluerer på vores aktiviteter, på vores ageren ind i det, og på børnenes formåen og udbytte af vores pædagogiske aktivitet. Vi er altid opmærksomme på at justere med udgangspunkt i zonen for nærmeste udvikling og børneperspektiv.

På Derudover har de fire teams også 1,5 times møde om måneden, hvor deres aktiviteter eller pædagogikker evalueres og udvikles.

Madteamet har opfundet en postkasse, hvor stuerne giver deres feedback til køkkenet. Superhjælperen sætter et stempel, og om fredagen lægges feedbacken i postkassen hos vores køkkendame.

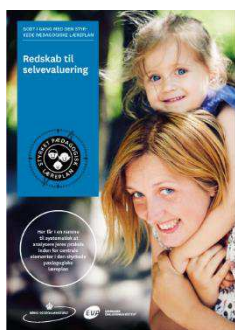
Hvordan evaluerer vi arbejdet med den pædagogiske læreplan, som skal foretages mindst hvert andet år?

Her kan I fx kort beskrive, hvordan evaluering af læreplanen kan ses i forhold til jeres evalueringskultur i hverdagen.

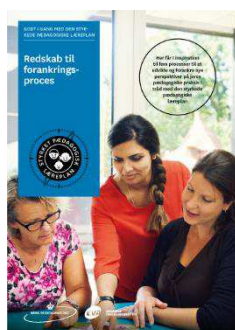
Vores lærerplaner går hånd i hånd med vores personalehåndbog og er en aktiv del på vores personalemøder, og deri ligger evaluering.

Her kan I finde yderligere inspiration til arbejdet med den pædagogiske læreplan

Til at understøtte og inspirere jeres videre arbejde med den styrkede pædagogiske læreplan er der udviklet en række øvrige materialer. Alle inspirationsmaterialer – nuværende og kommende – kan findes på www.emu.dk/omraade/dagtilbud



Redskab til selvevaluering er en ramme til systematisk at analysere jeres praksis inden for centrale områder i den styrkede pædagogiske læreplan.



Redskab til forankringsproces indeholder fem tilgange til, hvordan I kan arbejde med forandring og forankring af et stærkt pædagogisk læringsmiljø.



Film introducerer indholdet i og illustrerer hovedpointer fra publikationen *Den styrkede pædagogiske læreplan*.



Forskellige tematiske materialer dykker ned i viden om et tema og giver inspiration til dialog og handling. Her er bl.a. materialer om evaluering af pædagogisk praksis, som understøtter en systematisk tilgang til det at evaluere.

Der offentliggøres løbende nye temaer.

Alle materialer kan findes på www.emu.dk/omraade/dagtilbud

Pædagogisk læreplan

© 2019
Danmarks Evalueringsinstitut og
Børne- og Socialministeriet

Citat med kildeangivelse er tilladt

Design: BGRAPHIC



Tilsyns-rapport 2023

Børnehuset Det Blå Univers



Pædagogisk tilsyn i Københavns Kommune

Det pædagogiske tilsyn skal sørge for, at alle institutioner i Københavns Kommune fungerer godt og overholder gældende lovgivning. Tilsynet ser på dagligdagen i institutionen og på det pædagogiske arbejde med børnene.

Det årlige tilsyn består af:

- Et anmeldt tilsynsbesøg, hvor den tilsynsførende pædagogiske konsulent observerer det daglige arbejde med børnene ud fra en række observationskriterier¹.
- En faglig dialog med ledelse og repræsentanter for medarbejdere og forældre.
- En tilsynsrapport, der samler op på observationer og faglig dialog, og hvor der på baggrund af tilsynet gives en vurdering af den pædagogiske indsats.

Tilsynsrapporten præsenteres og drøftes som et fast punkt på det årlige forældremøde. I klyngerne orienteres klyngebestyrelserne herudover om enhedernes tilsynsrapporter mindst en gang årligt.

Den pædagogiske konsulent

Alle institutioner i Københavns Kommune har en pædagogisk konsulent tilknyttet. Den pædagogiske konsulent rådgiver og vejleder i løbende samarbejde med institutionen om blandt andet pædagogik, faglig udvikling og forældresamarbejde.

Det er i institutionens tilknyttede pædagogiske konsulent eller en anden konsulent fra områdeforvaltningen, der gennemfører det årlige tilsynsbesøg og skriver tilsynsrapporten.

Den bydækkende tilsynsenhed

For at understøtte uvildigheden i tilsynet er der i Københavns Kommune etableret en bydækkende tilsynsenhed, som ikke har løbende samarbejde med institutionerne. Tilsynsenheden deltager i 10% af tilsynene i tilfældigt udvalgte institutioner. Det er tilsynsenhedens opgave dels at kontrollere, at det pædagogiske tilsyn udføres som beskrevet i Københavns Kommunes tilsynskoncept, dels at bidrage med et uvildigt og udefrakommende blik i vurderingen af den pædagogiske praksis.

Hvis du vil vide mere

Har du spørgsmål til rapporten, er du velkommen til at kontakte lederen i institutionen.

Du kan læse mere om det pædagogiske tilsyn samt opfølgning på tilsynet og se den seneste kvalitetsrapport for hele dagtilbudsområdet på: www.kk.dk/kvalitetogtilsyn.

¹ I institutioner, der i et tilsynsår har fået vurderingen "Vedligehold indsats" i alle temaer, gennemføres i det efterfølgende tilsynsår ikke et ordinært tilsyn, men et Light-tilsyn. Light-tilsynet består af en vedligeholdelsesdialog, men der gennemføres ikke observationer, ligesom der heller ikke gives en vurdering af den pædagogiske indsats.

Læsevejledning

I rapporten på de kommende sider kan du læse konklusionerne fra det seneste tilsyn i institutionen. I slutningen af rapporten finder du institutionens beskrivelse af opfølgning på sidste års tilsyn samt kommentarer til dette års tilsynsrapport. I bilaget til rapporten finder du institutionens selvregistrering, der omhandler lovgivningsmæssige og kommunale minimumskrav.

Tilsyn med den pædagogiske kvalitet

Tilsynet i Københavns kommune føres ud fra en række kriterier, som ifølge forskningen om kvalitet i dagtilbud er væsentlige for at skabe rammer for børnenes trivsel, læring, udvikling og dannelse. Kriterierne er kategoriseret under seks temaer med afsæt i det pædagogiske grundlag i den styrkede pædagogiske læreplan:

1. Samspil og relationer mellem børn og voksne
2. Børnefællesskaber og leg
3. Sprog og bevægelse
4. Forældresamarbejde
5. Sammenhæng i overgange
6. Evalueringskultur

Vurdering af indsats i tilsynsrapporten

Det pædagogiske arbejde i institutionen vurderes på baggrund af observationer og dialog om kriterierne i de seks temaer. For hvert tema giver den pædagogiske konsulent en vurdering af, hvordan institutionen skal arbejde videre med indsatsen med en af de fire kategorier nedenfor.

Institutionen skal vedligeholde indsatsen – betyder at i institutionen skal fortsætte det gode pædagogiske arbejde og løbende udvikle deres praksis.

Institutionen skal justere indsatsen – betyder at institutionen skal fortsætte det gode pædagogiske arbejde og foretage nødvendige justeringer i deres praksis. Den tilsynsførende kan evt. give konkrete anvisninger på opfølgende tiltag.

Institutionen skal ændre indsatsen – betyder at i institutionen skal foretage ændringer i deres praksis, og den tilsynsførende giver konkrete anvisninger på opfølgende tiltag.

Institutionen skal iværksætte en ny indsats – betyder at i institutionen skal gøre noget væsentligt andet i deres praksis, end de gør i dag, og den tilsynsførende giver konkrete anvisninger på opfølgende tiltag.

Anvisninger og strakspåbud

I forbindelse med tilsynet kan den pædagogiske konsulent give en eller flere konkrete anvisninger på opfølgende tiltag. Eventuelle konkrete anvisninger på opfølgende tiltag skal efterleves af institutionen, og der følges op på disse ved næste års tilsyn.

Hvis den pædagogiske konsulent i forbindelse med tilsynet observerer konkrete enkeltstående forhold, der er skadelige for børns trivsel og udvikling kan forvaltningen udstede et strakspåbud. Et strakspåbud indebærer, at institutionen skal iværksætte tiltag, der med det samme ændrer uønsket praksis. Forvaltningen følger op inden for 14 dage. Strakspåbud kan også udstedes, hvis institutionen ikke lever op til et eller flere af de gældende lovkrav, retningslinjer, anbefalinger mv.

Opfølgning på tilsyn ved bekymring eller alvorlig bekymring

Hvis forvaltningen på baggrund af tilsynet bliver bekymrede for den pædagogiske kvalitet eller andre forhold i institutionen, vil der i forlængelse af tilsynet altid blive iværksat et skærpet tilsyn. Det er institutionens ledelse, der er ansvarlig for at rette op på de forhold, der har givet anledning til bekymring, og forvaltningen sørger for, at institutionen får den hjælp og støtte, der er behov for i processen.

Når forvaltningen fører skærpet tilsyn, vil en pædagogisk konsulent komme på et eller flere uanmeldte tilsynsbesøg og foretage observationer af den pædagogiske praksis med fokus på de bekymrende forhold. Det skærpede tilsyn ophæves, så snart institutionen arbejder konstruktivt med udvikling af kvaliteten af den pædagogiske kvalitet, eller når institutionen har bragt orden i de forhold, som har givet anledning til at iværksætte det skærpede tilsyn.

Hvis bekymringerne for den pædagogiske kvalitet eller andre forhold i institutionen er af alvorlig karakter, vil der blive udarbejdet en handleplan. Handleplanen beskriver kort og præcist, hvilke alvorligt bekymrende forhold der er konstateret, hvilke forandringer der skal ske i perioden med skærpet tilsyn, hvor hurtigt tiltag skal sættes i gang, samt hvordan og hvornår forvaltningen følger op.

Særlig indsats til udvikling af pædagogisk kvalitet

Københavns Kommune har fokus på at udvikle høj pædagogisk kvalitet for alle børn. I nogle institutioner kan der i perioder være behov for at forvaltningen træder tæt sammen om og med institutionen for at understøtte det arbejde. Når tilsynet giver anledning til bekymring for den pædagogiske kvalitet, igangsætter forvaltningen derfor samtidig med det skærpede tilsyn en særlig indsats til udvikling af den pædagogiske kvalitet.

En særlig indsats til udvikling af pædagogisk kvalitet er et toårigt forløb, hvor institutionen arbejder målrettet med at udvikle rammerne for børnenes trivsel, udvikling, læring og dannelse. Forvaltningen understøtter i perioden institutionen med ledessparring, faglig opkvalificering og hjælp til at fokusere på de opgaver, der styrker relationer mellem børn og voksne.

Når indsatsen er godt i gang, understøtter forvaltningen stadig med support og sparring, men fører ikke længere skærpet tilsyn.

Fakta om dette års tilsyn

Dato og tidspunkt for observationer: Observation d. 28.3.2023 kl. 9-12

Faglig dialog blev afholdt d. 28-03-2023

Ved den faglige dialog deltog Institutionsleder, souschef, bestyrelsesformand og pædagogisk konsulent.

Tilsynet er afsluttet d. 25-05-2023

Tilsyn er gennemført af pædagogisk konsulent Stine Blomberg

Generelle bemærkninger

Informationer om institutionen, observationer og faglig dialog, der vurderes at være relevante i forbindelse med det gennemførte tilsyn.

Beskrivelse af eventuelle strakspåbud

Eventuelle øvrige bemærkning og aftaler vedrørende opfølgning på tilsynet

Jf. selvregistreringen aftales det, at Det Blå Univers efter næste Brandøvelse skal huske at lave en skriftlig evaluering. Ska belon findes på KKintra.

Samspil og relationer mellem børn og voksne

Vurdering

Det vurderes på baggrund af observationer og faglig dialog, at institutionen skal vedligeholde indsatsen

Begrundelse for vurderingen

Under observationerne ses:

- Det pædagogiske personale er altid eller næsten altid opmærksomme og reagerer sensitivt på børnenes signaler.
- Det pædagogiske personale spejler ofte børnenes følelser ved hjælp af mimik, krop, lyde og ord.
- Det pædagogiske personale er altid eller næsten altid tilgængelige for børnene og tilbyder trøst og omsorg, når børnene er usikre, bange eller kedede af det.
- Det pædagogiske personale er altid eller næsten altid nærværende og fordybet i samspillet med børnene.
- Det pædagogiske personale bruger altid eller næsten altid rutinesituationerne til at skabe stimulerende samspil præget af nærvær, omsorg, ro og rytme.
- Læringsmiljøet bærer altid eller næsten altid præg af tydelig organisering, der skaber rammer for gode samspil og relationer mellem børn og voksne.

Observationerne viser, at det pædagogiske personale altid eller næsten altid er nysgerrig på at forstå, hvad børnene forsøger at udtrykke, når de kommunikerer verbalt og nonverbalt fx ved at spørge ind, sætte ord på barnets intentioner. fx i børnehaven er et barn med til at dække bord og vil pludselig gerne lægge knive ved det andet bord end til delt, den voksne guider først til at barnet skal dække det bord barnet er i gang med, barnet begynder at blive urolig og den voksne siger, er det fordi du gerne vil have den kniv du har der? Det er det og de bytter om så barnet kan få den bestemte kniv. Der ses flere eksempler på personale der tydeligt lader sig smitte af barnets begejstring, når det fortæller eller oplever noget – særligt i vuggestuen er de voksne tydelige i deres mimik, krop og lyde. Der er en variation i børnehaven. Der ses en enkelt konflikt i vuggestuen hvor den voksne fint går i børnehøjde og hjælper børnene med at sætte ord på hver deres intentioner/behov. Ser få børn der græder, men ser et eksempel hvor et barn i vuggestuen lige er kommet og skal lægge kanin og sut i kassen. Barnet er selv med til at lægge det i og bliver så ked af det. Den voksne hjælper fint barnets med at rumme følelsen, ved dels at talesætte, når var det lidt svært at aflevere sut og bamse? Den voksne forbliver i ro og sætter sig ned og siger, har du lige brug for at kram. Barnet krammer den voksne og barnet lever op og leger glad videre. Læringsmiljøet bærer præg af tydelig organisering, der skaber rammer for gode samspil og relationer opdeling i mindre grupper - I overgangene fx fra samlingen ses det, at de voksne fortæller børnene om hvad der nu skal ske og i hvilke grupper/aktiviteter de skal videre i.

I den faglige dialog fremgår det, at Det Blå Univers arbejder med temaet og det har sat tydelige spor i praksis. I den faglige dialog folder Det Blå Univers ud, at de arbejder med primær voksen i indkøringsperioden så barn og forældre kan være trygge. I takt med barnet er trygt kan flere voksen tage over. Personalet arbejder med voksenskiift hvis den voksne har brug for at trække sig, eller barnet selv søger en anden voksen. Det Blå Univers har arbejdet med konflikthåndtering. Der lægges vægt på, at den voksne følelser regulerer og er den gode rollemodel, der går foran ved at forblive i ro, sætte ord på konflikten og give et kram. Forældrerepræsentanten fortæller, at personalet er gode til at formidle hvis der har været en konflikt, så forældrene får mulighed for at tale med barnet om det. Forældre oplever også, at der bliver brugt andre strategier til at skabe ro fx at hygge med at læse en bog. I den faglige dialog taler vi om hvordan enkelte personaler i børnehaven gerne må blive endnu tydeligere i deres mimik, kropssprog og fjolle lidt mere med børnene.

Eventuelle konkrete anvisninger på opfølgende tiltag

Børnefællesskaber og leg

Vurdering

Det vurderes på baggrund af observationer og faglig dialog, at institutionen skal vedligeholde indsatsen.

Begrundelse for vurderingen

Under observationerne ses:

- Det pædagogiske personale hjælper og guider altid eller næsten altid børnene til at deltage i positive samspil med hinanden i forskellige børnefællesskaber.
- Det pædagogiske personale er altid eller næsten altid opmærksomme på og hjælper de børn, der ikke indgår i positive samspil og børnefællesskaber.
- Det pædagogiske personale er altid eller næsten altid aktive i ft. at støtte og guide børnenes lege med hinanden i større eller mindre fællesskaber.
- Der er altid eller næsten altid balance mellem børneinitierede lege og voksenplanlagte lege, aktiviteter og rutinesituationer.
- Det pædagogiske personale sikrer altid eller næsten altid, at alle børn er aktive deltagere i pædagogiske aktiviteter, rutiner og opgaver.
- De fysiske læringsmiljøer inviterer ofte til forskellige former for leg og understøtter børns lyst til at lege, udforske og eksperimentere.

Observationen viser, at det pædagogiske personale altid eller næsten altid hjælper og guider børnene til at deltage i fællesskaber. Det ses at de voksne sætter ord på barn-barn samspillet ved at italesætte det fx hvor er det dejligt du hjælper xx. Der ses ingen børn der sidder passivt eller går formålsløst rundt. Det pædagogiske personale er gode til at gå foran, ved siden af og bagved i rammesætning og guidning af leg/aktiviteter. Der er i løbet af formiddagen en god fordeling i mindre grupper med planlagte aktiviteter både ude og inde. Det ses, at de voksne inddrager børnene i de pædagogiske rutiner og aktiviteter fx hente formiddagsmad, dække bord og understøtter selvhjulpenhed under måltidet i børnehaven, hvor børnene selv sørger op. Læringsmiljøerne tilbyder muligheder for forskellige lege, stuerne er indrettet i mindre tematiserede legezoner, der ses en mindre variation mellem stuerne.

I den faglige dialog fremgår det, at Det Blå Univers har arbejdet med temaet og det har sat tydelige spor i praksis. I den faglige dialog, fortæller Det Blå Univers, at de sammensætter børnegrupperne ud fra barnets udviklingsbehov og fællesskabet, hvilke børn vil profitere af at være sammen. Aktiviteterne planlægges over fire gange, hvor efter der evalueres, hvad der gik godt. Forældrebestyrelsen giver udtryk for, at de tydeligt kan mærke at fundamentet nu er på plads. Der er kommet en højere faglighed og personalet er glade for at være der. Det smitter af på børnene, de voksne vil gerne hinanden og børnene får udvidet deres børnefællesskaber på tværs af stuerne. Det Blå Univers har organiseret sig så der både er aktiviteter formiddag og eftermiddag. Børnehaven har efter frokost afslapning, nogle gange med musik eller en voksen der læser en historie. Det fungerer godt. På legepladsen er en tavle hvor der står hvilke aktiviteter der tilbydes og de voksne har en opmærksomhed på de børn der går lidt rundt i krogene og som skal inviteres ind. Efter middagslur i vuggestuen sætter de voksne typisk aktiviteter som modellervoks, tegne eller bygge hule i gang. Om fredagen er der Funky fredag i børnehaven og mini funky i vuggestuen. Børnene er med til at bestemme temaet fx Spiderman. Børnene skiftes til at forberede det. Frugten serveres i baren i børnehaven. Det Blå Univers har haft fokus på det pædagogiske måltid. Herunder understøttelse af selvhjulpenhed, snakken om mad og forskellige kulturer fx prøve at spise indisk. I den faglige dialog taler vi ind i hvordan Det Blå Univers er godt på vej i indretningen af deres fysiske læringsmiljøer, der er dog en variation i mellem stuerne. Nogle stuer har fine zoner andre fremstår mere bart og mangler legetøj og visuel understøttelse i børnehøjde. Personalet må generelt gerne have fokus på at gøre læringsmiljøerne klar til leg fx dække op med tallerkner og mad i køkkenet, stille bondegården op med dyr og lign.

Eventuelle konkrete anvisninger på opfølgende tiltag

Sprog og bevægelse

Vurdering

Det vurderes på baggrund af observationer og faglig dialog, at institutionen skal justere indsatsen.

Begrundelse for vurderingen

Under observationerne ses:

- Det pædagogiske personale agerer altid eller næsten altid som sproglige rollemodeller for børnene.
- Det pædagogiske personale arbejder ofte systematisk med sprogunderstøttende strategier gennem hele dagen.
- Det pædagogiske personale agerer ofte som rollemodeller ift. bevægelse og brug af kroppen.
- Det pædagogiske personale indtænker altid eller næsten altid sproglige og motoriske læringsmuligheder i alle rutinesituationer.
- De fysiske læringsmiljøer ude og inde tilbyder ofte børnene en bred vifte af sproglige læringsmuligheder og aktiviteter.
- De fysiske læringsmiljøer ude og inde tilbyder altid eller næsten altid børnene en bred vifte af kropslige læringsmuligheder og aktiviteter.

Observationerne viser, at det pædagogiske personale altid eller næsten altid agerer som sproglige rollemodeller for børnene. Det ses, at personalet arbejder med sprogunderstøttende strategier ved fx at følge barnets interesse, forklarer ord barnet ikke kender og ikke retter barnets fejl direkte. Der ses opslag med de sprogunderstøttende strategier på stuerne til understøttelse af de voksnes arbejde. Der ses at de voksne leger med sproget, forklarer ord og hjælper barnet med at sætte ord på sin omverden. I vuggestuen ses en voksen der virkelig formår at gribe børnenes interesse og input og tale videre med dem fx også uden for kontekst. I børnehaven ses eksempler på voksne der er lidt lavmælte og bruger megen ja nej spørgsmål. Der igangsættes bevægelseslege og aktiviteter som passer til børnenes alder og udvikling. I vuggestuen ses sansebane, hvor de voksne understøtter børnene og viser hvad de skal – de må dog gerne gå mere foran i aktiviteten - selv tage strømper af og gå på dem. På legepladsen ses der voksne der leger med i gemmeleg og rutsjer på rutsjebanen. Der ses sprogunderstøttende materiale som plakater og dokumentation af aktiviteter. Hos Flyvefiskene er der tal, bogstaver, materialer til Krea aktiviteter og meget fin fordybelse i aktiviteten. Nogle steder er der bøger nede i børnehøjde stillet indbydende frem, andre steder ikke. Krea bestuen har lavet egne bøger og opslag med billeder af børnene som børnene bliver optaget af og taler ind i med de voksne. Læringsmiljøerne både ude og inde giver gode kropslige handlemuligheder fx tumle, øve balance og sansemæssig stimulering.

I den faglige dialog fremgår det, at Det Blå Univers arbejder med teamet og det har sat nogle spor i praksis, men der er behov for enkelte justeringer. I den faglige dialog fortæller Det Blå Univers, at vuggestuen har været på Sprogtrapekursus. Det er vidensdelt på et personalemøde. Alle personaler synes det var nemt og til og med at gøre, og nu skal det ud og implementeres på stuerne. Det Blå Univers har ansat en sprogansvarlig der står for sprogvurderingerne samt giver sparring til personalet ind i sprogarbejdet. Det Blå Univers skal Fri leg DGI certificeres efter sommerferie og et halvt år frem. Med fokus på bevægelse i naturen. Det Blå Univers opfordrer forældre til at få børnene med i foreningsliv og krumspring – hvilket også understøtter fællesskabet for forældrene. I den faglige dialog drøfter vi hvordan Det Blå Univers kan bidrage ind i at Sprognetværket kommer op og køre, ved blandt andet at ledelsen efterspørger det på ledelsesmøderne og de selv er opmærksomme på at udpege sprogansvarlige pædagoger der indgår i netværket og er bindeled mellem Sprognetværket og institutionen.

Eventuelle konkrete anvisninger på opfølgende tiltag

At ledelsen forsat understøtter, at alle personaler arbejder ind i sprogstrategierne, med særlig fokus på at personaler i børnehaven skruer lidt op for mere fjoller med børnene og at de gerne må skrue ned for at stille ja -nej spørgsmål. At I arbejder videre med kvalificeringen af jeres fysiske læringsmiljøer. Bliv ved med at have en særlig opmærksomhed på at

tingene er i børnehøjde og om læringsmiljøerne fremstår tydelige og invitere til leg fx dukkekrogen – stole, bord, klæd ud tøj, dukker og service sat frem klar til leg.

Forældresamarbejde

Vurdering

Det vurderes på baggrund af den faglige dialog, at institutionen skal vedligeholde indsatsen

Begrundelse

I den faglige dialog kommer det til udtryk, at:

- Dagtilbud og forældre har altid eller næsten altid en ligeværdig og konstruktiv dialog om børnenes trivsel, læring og udvikling.
- Det er altid eller næsten altid tydeligt for forældrene, hvad de kan forvente af dagtilbuddet, og hvad dagtilbuddet forventer af dem.
- Forældrene møder i hverdagen altid eller næsten altid medarbejdere, der er i mødekommende, og som samarbejder med forældrene i forhold til at understøtte barnets læring i familien.
- Dagtilbuddet inviterer altid eller næsten altid forældrene ind i et mere intensivt og systematisk samarbejde om børn, der i kortere eller længere perioder har behov for et særligt fokus for at trives, lære og udvikle sig.
- Forældrerådet/forældrebestyrelsen kender og inddrages altid eller næsten altid i deres opgaver.

I den faglige dialog fremgår det, at Det Blå Univers arbejder med temaet og det har sat tydelige spor i praksis. I den faglige dialog er det tydeligt at der gensidigt opleves et godt og tillidsfuldt samarbejde mellem institution og forældre. Det Blå Univers har fokus på at byde både barn og familie velkommen. Forældrebestyrelsen har haft oppe og vende om man kunne have en forældremakker i indkøringsperioden. Det er der enighed om kunne give god mening, andre institutioner har gode erfaringer med lignende modeller. Der er udvalgt ny forældrebestyrelsesformand og næstformand, og de føler sig godt klædt på til opgaven og at de i høj grad inddrages i deres opgaver. Forældrebestyrelsen er inde over det generelle pædagogiske arbejde herunder arbejdet med læreplanen. Hvis forældre eller personale er bekymret for et barns trivsel og udvikling inviteres forældre til en samtale. Det er vigtigt for Det Blå Univers at følles ad med forældrene i processen og sikre inddragelse, det er en fælles opgave mellem hjem og institution at lykkedes med barnets trivsel. I observationen ses der afleveringer med god kommunikation med forældrene. Der ses synlig kommunikation fx orienterende opslag og billeder af aktiviteter. Pædagogisk praksis er beskrevet i læreplanen som findes på institutionens hjemmeside.

Eventuelle konkrete anvisninger på opfølgende tiltag

Sammenhæng i overgange

Vurdering

Det vurderes på baggrund af den faglige dialog, at institutionen skal vedligeholde indsatsen

Begrundelse

I den faglige dialog kommer det til udtryk, at:

- Dagtilbuddet arbejder altid eller næsten altid systematisk med at sikre, at børn får en god overgang fra hjem til dagtilbud.
- Dagtilbuddet arbejder altid eller næsten altid systematisk med at sikre, at børn får en god sammenhængende overgang mellem dagtilbud.
- Dagtilbuddet arbejder altid eller næsten altid systematisk med at sikre, at børn får en god og sammenhængende overgang fra dagtilbud til KKFO og skole.
- Forældrebestyrelsen inddrages altid eller næsten altid i arbejdet med at skabe gode og sammenhængende overgange for børn fra hjem til dagtilbud, mellem dagtilbud og fra dagtilbud til fritidshjem og skole.
- Dagtilbuddet deltager altid eller næsten altid i Stærkt Samarbejde med skolen/KKFO'en og forholder sig aktivt og reflekterende til målene i samarbejdsaftalen.

I den faglige dialog fremgår det, at Det Blå Univers arbejder med temaet og det har sat tydelige spor i praksis. I den faglige dialog fortæller Det Blå Univers, at souschefen går ind i opgaven stærkt samarbejde med Korsager skole. Skolegruppen (kommende skolebørn) leger de samme lege som de vil møde i KKFO/skole, så de ved start oplever at mestre legene. Skolegruppen besøger KKFO'en før start og der afholdes en gallafest for børnene der stopper. Det Blå Univers laver 5 års status og vidensoverdragelse på alle børn i samarbejde med forældrene forud for indskrivning til skolestart. Der laves handleplan for børn med behov for støtte i overgangen. Ledelsen har i den faglige dialog et ønske om at blive en del af Projekt hjemmebesøg forud for institutionsstart, og efterfølgende blevet det tilbudt. Dette betyder, at institutionen i løbet af året starter op med tilbud om en samtale i hjemmet forud for barnets start i institutionen. På forrige bestyrelsesmøde talte de ind i overgangene og ser klart de er inddraget i arbejdet. Bestyrelsen har fuld tillid til at institutionen gør det godt stykke arbejde i overgangene.

Eventuelle konkrete anvisninger på opfølgende tiltag

Evalueringsskulturer

Vurdering

Det vurderes på baggrund af den faglige dialog, at institutionen skal justere indsatsen

Begrundelse

I den faglige dialog kommer det til udtryk, at:

- Dagtilbuddet arbejder altid eller næsten altid systematisk med trivselsvurderinger og opfølgning.
- Dagtilbuddet arbejder altid eller næsten altid systematisk med sprogvurderinger og opfølgning.
- Dagtilbuddet arbejder altid eller næsten altid systematisk med at sikre ensartethed i kvaliteten af den pædagogiske praksis på tværs af stuer, afdelinger og matrikler.
- Der er ofte etableret en evalueringsskulturer i dagtilbuddet, som udvikler og kvalificerer det pædagogiske læringsmiljø.
- Dagtilbuddet arbejder ofte med at inddrage børnenes perspektiver i den løbende dokumentation og evaluering.

I den faglige dialog fremgår det, at Det Blå Univers arbejder med teamet og det har sat nogle spor i praksis, men der er behov for enkelte justeringer. Det Blå Univers laver TOPI to gange årligt på alle børn samt sprogvurderer alle 3-årige og skolestarterne. Sprogpædagogerne klæder stuerne på i forhold til hvad de skal have særlig fokus på. Der laves handleplaner på børn der har behov for en særlig indsats. Ressourceforum fungerer nu og personalet begynder selv at ønske at deltage og tage punkter op på møderne. Ledelsen fortæller, at det er blevet en kulturer at arbejde med SMTTE-modellen ind i planlægningen af arbejdet. Ledelsen prioriterer at stuemøderne skal holdes så personalet kan planlægge praksis og drøfte børn. Både i vuggestue og børnehaver er personalet meget optaget af at lytte til/observere hvad børnene er optaget af og inddrage deres perspektiver i planlægning af aktiviteterne. I dialogen har vi en refleksion over hvordan mere systematik kan inddrage børnene i evaluering fx ved børneinterview eller børnene vælger billeder der repræsenterer det de godt kan lide at lege. Det Blå Univers har ikke fået evalueret og opdateret deres læreplan de sidste to år. I den faglige dialog taler vi om hvordan de løbende kan arbejde med evaluering af læreplanen, og hvordan de skal huske at justere den skriftlige læreplan så den afspejler deres aktuelle praksis.

Eventuelle konkrete anvisninger på opfølgende tiltag

I er kommet rigtig langt i det systematiske arbejde med sikring af ensartethed i kvaliteten på tværs af stuerne, forsat det gode arbejde med øje for de justeringer der ligger i tilsynet. At ledelsen sikrer løbende evaluering og opdatering af læreplanen.

Institutionens kommentarer

Institutionens beskrivelse af opfølgning på sidste års tilsyn

Her beskriver institutionens leder i korte træk, hvordan institutionen har arbejdet med opfølgning og eventuelle anvisninger i perioden siden sidste tilsyn

Institutionens kommentarer til dette års tilsynsrapport

Institutionens kommentarer til tilsynsrapporten udarbejdes i institutionens forældreråd/den selvejende bestyrelse, hvor institutionen er repræsenteret med både et forældre-, et medarbejder- og et ledelsesperspektiv. Kommentarerne er således et udtryk for en tilbagemelding fra den samlede institution.

Hvilke resultater vil institutionen fremadrettet være særligt optaget af at ændre?

Institutionen fokus ligger på at styrke den pædagogiske praksis samt at optimerer læringsmiljøerne.

Hvordan vil institutionen imødekomme tilsynets eventuelle anvisninger på opfølgende tiltag?

Vi forsætter det gode arbejde.

Hvordan vil institutionen sikre, at en positiv udvikling fastholdes?

I vuggestuen og minibørnehave arbejder vi på tværs af stuerne i 3 teams: Adventureteam, legevippe team og sansemotorisk team. Her indgår der en voksen fra hver stue med ca. 4 børn hver. Børnene er udvalgt efter de behov, der skal understøttes og udvikles. Vi har et stort fokus på systematik og evaluering i vores pædagogiske praksis, og derfor har de fire teams 1,5 times møde om måneden, hvor deres aktiviteter eller pædagogikker evalueres og udvikles. Vi har fået en dygtig souschef der er medvirkende til, at vi kan fastholde og udvikle vores gode pædagogiske arbejde.

Bilag 1

Institutionens selvregistrering

Forud for tilsynsbesøget har den pædagogiske leder eller institutionslederen udfyldt en selvregistrering, der omhandler lovgivningsmæssige eller kommunale minimumskrav. Det er præciseret i parentes, hvis et spørgsmål kun gælder udvalgte målgrupper og ikke hele 0-18 års området.

Spørgsmål i selvregistrering	Lederens svar
Er de forsikringsmæssige forhold vedrørende institutionen afklaret?	Ja
Overholder institutionen Københavns Kommunes anbefalinger vedrørende sovende børn i dagtilbud og brug af seler? (0-5-års institutioner)	Ja
Overholder institutionen reglerne for befordring af børn?	Ja
Overholder institutionen kravene i bekendtgørelse om legetøjsstandard?	Ja
Overholder institutionen reglerne om røgfri miljøer?	Ja
Overholder institutionen Sundhedsstyrelsens anbefalinger om hygiejne i dagtilbud? (0-5-års institutioner)	Ja
Overholder institutionen Sundhedsstyrelsens anbefalinger om smitsomme sygdomme hos børn og unge? (6-18-års institutioner)	Ikke besvaret
Overholder institutionen hygiejneregler for køkkener i børneinstitutioner?	Ja
Overholder den mad, der serveres i institutionen, de gældende nationale og kommunale retningslinjer? (0-5-års institutioner)	Ja

Er der gennemført madvalg i institutionen inden for de sidste 2 år?
(0-5-års institutioner)

Ja

Har i institutionen udarbejdet og offentliggjort en pædagogisk læreplan med udgangspunkt i det pædagogiske grundlag, de seks læreplanstemaer og mål for sammenhængen mellem det pædagogiske læringsmiljø og børns læring?
(0-5-års institutioner)

Ja

Indsæt link til institutionens pædagogiske læreplan
(0-5-års institutioner)

[www, detblaaunivers.dk](http://www.detblaaunivers.dk)

Har i institutionen inden for de seneste to år gennemført og offentliggjort en evaluering af arbejdet med læreplanen med udgangspunkt i de pædagogiske mål?
(0-5-års institutioner)

Nej

Indsæt link til seneste evaluering af arbejdet med den pædagogiske læreplan
(0-5-års institutioner)

Ikke besvaret

Har i institutionen valgt at arbejde med temaerne i den pædagogiske læreplan for dagtilbud i perioden fra børnenes start i KKFO'en frem til skolestart??
(6-9-års institutioner)

Ikke besvaret

Har i institutionen valgt at arbejde med de seks kompetenceområder, der gælder for børnehaveklassen, i perioden fra børnenes start i KKFO'en frem til skolestart?
(6-9-års institutioner)

Ikke besvaret

Har KKFO'en udarbejdet og offentliggjort en børnemiljøvurdering inden for de sidste to år?
(6-9 års institutioner)

Ikke besvaret

Har i institutionen gennemført en fritidsmiljøvurdering inden for de seneste to år?
(10-18 års institutioner)

Ikke besvaret

Har i institutionen en opdateret sorg og kriseplan?
(6-18 års institutioner)

Ikke besvaret

Har institutionen lokale retningslinjer for håndtering og forebyggelse af vold, trusler og krænkende adfærd? (6-18 års institutioner) Ikke besvaret

Er institutionens lukkedage planlagt i overensstemmelse med Københavns Kommunes retningslinjer for lukkedage? (0-9-års institutioner) Ja

Hvor mange pædagogiske dage har institutionen afholdt i 2 det forløbne år? 2

Er der gennemført en APV - herunder også i ft. kemi og kemisk risikovurdering - i institutionen inden for de sidste to år? Ja

Hvornår fik institutionen sidst gennemført hygiejnetilsyn? 07-03-2023 (0-5-års institutioner)

Er der særlige sundhedsmæssige problemstillinger i institutionen? Nej

Overholder institutionen Sundhedsstyrelsens anbefalinger om medicingivning? Ja

Overholder institutionen Københavns Kommunes retningslinjer for journalisering, arkivering og brug af netværksdrev? Ja

Har institutionen en beredskabsplan? Ja

Gennemføres der to årlige brandøvelser i institutionen? Ja

Følges brandøvelserne op af en skriftlig evaluering? Nej

Gennemføres daglig visuel inspektion af legepladsen? Ja

Gennemføres kvartalsvis driftsinspektion af legepladsen? Ja

Er der gennemført legepladsinspektion af legepladsteamet inden for de sidste tre år? Ja

Er eventuelle bemærkninger fra legepladstilsynet udbedret? Ja

udddybes i den faglige dialog med data og eksempler.

BEMÆRK
Alle felter ovenfor skal være udfyldt,
før du afslutter selvregistreringen.

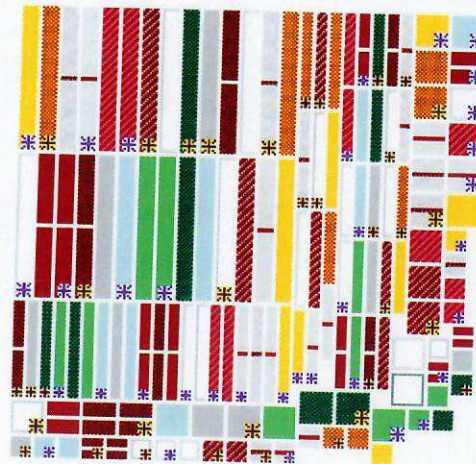
Afslut selvregistrering

Ja

Selvregistreringstidspunkt:

13-04-2024

Selvregistrering gennemført af:



Cecilie Thilla Dalgaard

2 Faglig dialog

Informationer om institutionen, observationer og faglig dialog, der vurderes at være relevante i forbindelse med det gennemførte tilsyn

Fx lederskifte, fusion, genhusning, manglende deltagelse fra inviterede til den faglige dialog, særlige forhold under observationen og/eller den faglige dialog eller lignende.

Har den bydækkende tilsynsenhed deltaget ved det pædagogiske tilsyn i institutionen?

Nej

Dato(er) og tidspunkt(er) for observationer
Angiv hvornår der er observeret på hvilke matrikler. Fx udflytterafdelingen d. 1.1.2023 kl. 8-10

Observationer den 11.april, 2024 kl. 8.30-11.30.

Deltagere ved den faglige dialog
Angiv titler ikke navne, fx klyngeleder,
pædagogisk leder/institutionsleder,
medarbejderrepræsentant fra
børnehaven/vuggestuen/afdeling x,
repræsentant fra forældrerådet/
bestyrelsen, forperson for den selvejende
bestyrelse, pædagogisk konsulent,
konsulent fra den bydækkende
tilsynsenhed)

Bestyrelsesforperson, institutionsleder, to pædagogiske medarbejdere, og pædagogisk konsulent.

Navn på konsulent fra den bydækkende
tilsynsenhed, hvis denne har deltaget på
tilsynet

Tilsynet er gennemført som tilsyn+

Nej

Samspil og relationer mellem børn og voksne

Vurdering af tema

Det vurderes på baggrund af observationer
og faglig dialog, at institutionen skal...

justere indsatsen

Begrundelse – Under observationerne ses det at...

Det pædagogiske personale er
opmærksomme og reagerer sensitivt på
børnenes signaler.

altid eller næsten altid

Det pædagogiske personale spejler
børnenes følelser ved hjælp af mimik,
krop, lyde og ord.

altid eller næsten altid

Det pædagogiske personale er tilgængelige
for børnene og tilbyder trøst og omsorg,
når børnene er usikre, bange eller kede af
det.

altid eller næsten altid

Det pædagogiske personale er
nærværende og fordybet i samspillet med
børnene.

ofte

Det pædagogiske personale bruger
rutinesituationerne til at skabe
stimulerende samspil præget af nærvær,
omsorg, ro og rytme.

altid eller næsten altid

Læringsmiljøet bærer præg af tydelig
organisering, der skaber rammer for gode
samspil og relationer mellem børn og
voksne.

ofte

Eventuelle eksempler fra observationer

Skriv kort eventuelle eksempler fra observationerne, der er relevante for vurderingen, eller hvis der er forskelle mellem stuer, afdelinger eller matrikler, som er relevante for vurderingen.

Observationerne viser, at det pædagogiske personale i Det Blå Univers er i fysisk øjenhøjde med børnene, fx ved at være placeret på gulvet sammen med børnene, og der ses positiv mimik og god øjenkontakt i samspillet mellem børn og personaler.

Det pædagogiske personale beroliger børnene ved at være i ro og giver afstemt fysisk omsorg, når børnene har brug for trøst, ligesom der sættes ord på børnenes følelser.

Der er generelt en god tone og stemning i samspillet mellem børn og personaler, men der ses enkelte eksempler på korrigerende kommunikation med en sprogbrug, der ikke umiddelbart møder barnets intentioner eller er positiv handleanvisende, og et eksempel på, at der tales hen over hovedet på en mindre gruppe børn.

Der observeres flere eksempler, hvor personalet har skabt nogle gode rammer for samspil og relationer med nærvær, fordybelse og fælles opmærksomhed om et fælles tredje fx i børnehaven med køkkenleg, Vildkat, og sæbebobler. Samtidig ses en mere uklar organisering af dagen i vuggestuen, som skaber nogle begrænsede betingelser for at understøtte nærvær og fordybelse i samspillet med børnene. Flere børn trisser rundt på stuerne, og ses at få mindre grad af fokuseret og fordybet samspil med de voksne, end de børn, der er del af en aktivitet, fx højtflæsning.

Begrundelse - Væsentlige pointer fra den faglige dialog

Fortsæt sætningen: Det fremgår af den faglige dialog, at...

Det Blå Univers arbejder med temaet samspil og relationer mellem børn og voksne, og kan i dialogen redegøre for, at indsatsen har sat nogle spor i den pædagogiske praksis. Sammenholdt med observationerne, vurderes det, at institutionen skal foretage enkelte justeringer i deres praksis, jf. nedenstående anvisninger.

Det pædagogiske personale genkender de konkrete observationer, der blev præsenteret og drøftet i dialogen. Personalet beskriver, at de arbejder med og er opmærksomme på betydningen af at være i fysisk øjenhøjde med børnene konkret i forhold til at skabe en god kontakt og være indenfor børnenes rækkevidde. Personalet er optaget af at spejle børnenes følelser ved at hjælpe børnene med at forstå, hvordan de føler og har det ved at sætte ord på børnenes handlinger, intentioner og følelser. Bestyrelsesforpersonen beskriver i dialogen, at det set fra et forældreperspektiv er en oplevelse af, at børnene også udviser omsorg for hinanden, fx ved at børnehalebørnene trøster vuggestuebørnene, hvis de er kede af det. Personalet fortæller, at de kan se på børnene, at de har spejlet sig i personalets måder at trøste børnene på, på den måde, som børnene udviser omsorg overfor hinanden på.

Videre i dialogen har vi en drøftelse af observationerne med korrigerende sprogbrug, og det pædagogiske personale beskriver, at alle er opmærksomme på og øver sig i at give børnene positive handleanvisninger i stedet for at have et irettesættende og korrigerende sprogbrug. Når der starter nye medarbejdere i Det Blå Univers bliver de introduceret til, hvordan man arbejder med at sikre positiv voksenkontakt til og med alle børn, herunder er det også fokus på, hvordan man giver positive handleanvisninger. Det Blå Univers arbejder med kollegial feedback, hvor man siger det højt, hvis man undrer sig over en kollegas praksis, og inviterer hinanden ind under "den faglige paraply."

Under dialogen drøftes og reflekteres over, hvordan det pædagogiske personale kan arbejde videre med at sikre skabe nærvær og fordybelse i samspillet med børnene, særligt på de dage, hvor planen for dagen kan skride en smule, fx på grund af indkøring, som det var tilfældet på den ene stue i vuggestuen på observationsdagen. Personalet fortæller, at observationerne af læringsmiljøet også peger på et behov for fortsat at arbejde med en struktur, der understøtter nærvær og fordybelse i samspillet med alle børn når de ikke arbejder i mindre grupper og med fokus på voksenplanlagte aktiviteter.

Konkrete anvisninger på opfølgende tiltag

Anvisninger på opfølgende tiltag skal efterleves af institutionen, og der skal følges op på disse ved næstkommende tilsyn. Hvis der er tale om bekymrende forhold, som kræver ændringer her og nu, anvendes i stedet straks påbud. Ved vurdering i "Ændr indsats" eller "Iværksæt ny indsats", skal den tilsynsførende give konkrete anvisninger. Ved vurdering i "Juster indsats" kan den tilsynsførende

At det pædagogiske personale arbejder videre med at sikre nærvær og fordybelse i samspillet med børnene særligt når der ikke arbejdes med voksenplanlagte aktiviteter i mindre grupper.

vælge at give konkrete anvisninger på opfølgning. Det anbefales, at der gives max. 3 konkrete anvisninger. Anvisninger beskriver, hvad institutionen skal gøre, ikke hvordan.

Børnefællesskaber og leg

Vurdering af tema

Det vurderes på baggrund af observationer og faglig dialog, at institutionen skal...

justere indsatsen

Begrundelse – Under observationerne ses det at...

Det pædagogiske personale hjælper og guider børnene til at deltage i positive samspil med hinanden i forskellige børnefællesskaber.

ofte

Det pædagogiske personale er opmærksomme på og hjælper de børn, der ikke indgår i positive samspil og børnefællesskaber.

ofte

Det pædagogiske personale er aktive ift. at støtte og guide børnenes lege med hinanden i større eller mindre fællesskaber.

ofte

Der er balance mellem børneinitierede lege og voksenplanlagte lege, aktiviteter og rutinesituationer.

altid eller næsten altid

Det pædagogiske personale sikrer, at alle børn er aktive deltagere i pædagogiske aktiviteter, rutiner og opgaver.

altid eller næsten altid

De fysiske læringsmiljøer inviterer til forskellige former for leg og understøtter børns lyst til at lege, udforske og eksperimentere.

ofte

Eventuelle eksempler fra observationer

Skriv kort eventuelle eksempler fra observationerne, der er relevante for vurderingen, eller hvis der er forskelle mellem stuer, afdelinger eller matrikler, som er relevante for vurderingen.

Under observationerne ses det, at det pædagogiske personale i Det Blå Univers i nogen grad understøtter alle børns deltagelsesmuligheder i leg, samspil og positive børnefællesskaber, fx ved i børnehaven at være til stede og aktivt deltagende i børnenes lege og de voksenplanlagte aktiviteter. Det ses, at strukturen med pædagogiske aktiviteter i mindre grupper skaber gode betingelser for børnenes deltagelsesmuligheder i leg og samspil.

I vuggestuen ses overvejende børneinitierede aktiviteter og lege, det pædagogiske personale er fordelt på stuerne, og placeret på gulvet sammen med børnene, der ses fx højtlesning og konstruktionsleg, som understøttes af personalet. Samtidig ses flere børn understøtte børnenes indbyrdes relationer.

De fysiske læringsmiljøer er generelt indrettet med flere mindre tematiserede legezoner, der giver forskellige legemuligheder i

Begrundelse - Væsentlige pointer fra den faglige dialog

Fortsæt sætningen: Det fremgår af den faglige dialog, at...

større og mindre børnefællesskaber, dog er det sparsomt med legerekvisitter til at understøtte børnenes lege på flere stuer, særligt i vuggestuen.

Det Blå Univers arbejder med temaet børnefællesskaber og leg, og kan i dialogen redegøre for, at indsatsen har sat nogle spor i den pædagogiske praksis. Sammenholdt med observationerne, vurderes det, at institutionen skal foretage enkelte justeringer i deres praksis, jf. nedenstående anvisninger.

I dialogen beskriver det pædagogiske personale, at de arbejder struktureret med aktivitetsplaner i vuggestue og børnehave, der indebærer voksenplanlagte aktiviteter og lege i mindre grupper, som sammensættes med udgangspunkt i børnenes forskellige behov for udvikling og læring, ligesom grupperne også kan sammensættes på tværs af stuerne. I vuggestuen arbejdes fx på tværs af stuerne i et legevippe-team. Det Blå Univers er i gang med at blive certificeret i Fri leg ved DGI med fokus på bevægelse i naturen.

Videre i dialogen talte vi om, at der særligt i vuggestuen er et forbedringspotentiale i forhold til, at personalet på alle stuer støtter og guider børnene til samspil med hinanden i de situationer, hvor børnene ikke er del af voksenplanlagte aktiviteter og lege i mindre grupper. Fx hjælper børnene til at få øje på hinanden ved at sætte ord på barn-barn samspillet, invitere børn ind i lege og aktiviteter, som det pædagogiske personale er en del af, og at personalet er fordelt i tydelige roller. Det handler også om at rammesætte fælleslege, hvor alle må og kan være med, og på den måde arbejde med at sikre deltagelsesmuligheder for alle børn i leg, samspil og børnefællesskaber. Personalet fremhæver, at det også kalder på at være nysgerrig og se på børneperspektivet, og hvad barnet er optaget af i tilrettelæggelsen af lege og aktiviteter, som flere børn kan med i.

Videre i dialogen drøftes institutionens arbejde med at inddrage børn i rutiner og opgaver, fx har alle stuer superhjælpere, som er med til at hente vogn, dække borde, feje og tørre borde af, som også ses under observationerne. Det pædagogiske personale beskriver, at de pædagogiske overvejelser ved at børnene er superhjælpere, også handler om at styrke børnenes indbyrdes relationer. Garderoben anvendes som et pædagogisk udviklingsrum, hvor børnene får tid og plads til at øve sig i at gøre selv når de skal tage overtøj af og på.

Under dialogen drøftes de fysiske læringsmiljøer i Det Blå Univers, som personalet løbende har arbejdet med konkret i forhold til at forbedre indretningen i form af flere mindre tematiserede legezoner, som observationerne også afspejler. Særligt i vuggestuen, mangler der imidlertid flere legerekvisitter til at understøtte børnenes lege i de forskellige legezoner, fx leg med køkken og dukker, ligesom der fortsat er brug for en opmærksomhed på at stille inviterende legemiljøer klar til børnene i legezonerne.

Konkrete anvisninger på opfølgende tiltag

Anvisninger på opfølgende tiltag skal efterleves af institutionen, og der skal følges op på disse ved næstkommende tilsyn. Hvis der er tale om bekymrende forhold, som kræver ændringer her og nu, anvendes i stedet straks påbud. Ved vurdering i "Ændr indsats" eller "Iværksæt ny indsats", skal den tilsynsførende give konkrete anvisninger. Ved vurdering i "Juster indsats" kan den tilsynsførende vælge at give konkrete anvisninger på opfølgning. Det anbefales, at der gives max. 3 konkrete anvisninger. Anvisninger beskriver, hvad institutionen skal gøre, ikke hvordan.

At det pædagogiske personale skaber deltagelsesmuligheder for alle børn i børneinitieret leg, samspil og børnefællesskaber, og har fokus på at hjælpe børnene med at få øje på legemuligheder med hinanden.

At det pædagogiske personale og ledelsen sikrer, at der er tilstrækkelige legerekvisitter til børnenes lege i de forskellige legezoner med særligt fokus på vuggestuen, og arbejder videre med at gøre klar til leg i legezonerne.

Sprog og bevægelse

Vurdering af tema <i>Det vurderes på baggrund af observationer og faglig dialog, at institutionen skal...</i>	justere indsatsen
Begrundelse – Under observationerne ses det at...	
Det pædagogiske personale agerer som sproglige rollemodeller for børnene.	altid eller næsten altid
Det pædagogiske personale arbejder systematisk med sprogunderstøttende strategier gennem hele dagen.	ofte
Det pædagogiske personale agerer som rollemodeller ift. bevægelse og brug af kroppen.	af og til
Det pædagogiske personale indtænker sproglige og motoriske læringsmuligheder indtænkes i alle rutinesituationer.	altid eller næsten altid
De fysiske læringsmiljøer ude og inde tilbyder børnene en bred vifte af sproglige læringsmuligheder og aktiviteter.	ofte
De fysiske læringsmiljøer ude og inde tilbyder børnene en bred vifte af kropslige læringsmuligheder og aktiviteter.	altid eller næsten altid
Eventuelle eksempler fra observationer	Observationerne viser, at personalet i Det Blå Univers altid eller næsten altid agerer som sproglige rollemodeller fx ved, at personalet inviterer til længerevarende samtaler med børnene, responderer relevant på børnenes udtryk via mimik, ved at følge barnets blikretning, og er indlevende og nysgerrige i kommunikation med børnene. Det pædagogiske personale giver beskeder og sætter ord på det, der sker i forbindelse med rutiner, overgange og aktiviteter.
<i>Skriv kort eventuelle eksempler fra observationerne, der er relevante for vurderingen, eller hvis der er forskelle mellem stuer, afdelinger eller matrikler, som er relevante for vurderingen.</i>	Der ses en mindre variation i forhold til brugen af sprogunderstøttende strategier, fx observeres situationer, hvor personalet kommer til at stille flere lukkede spørgsmål, som barnet kun kan svare ja eller nej til, fremfor åbne spørgsmål, der folder sproget mere ud.
	Under observationerne ses en enkelt pædagogisk aktivitet, en samling i børnehaven, som har krop og bevægelse i fokus, og hvor personalet går foran i bevægelseslegen og viser, hvad man skal gøre.
	Der ses en variation på tværs af stuerne i forhold til, hvorvidt det fysiske læringsmiljø understøtter børnenes kommunikative og sproglige udvikling. Fx ses både eksempler på, at nogle stuer har plakater, billeder og rim/remser på væggene i børnehøjde, der appellerer at pege, udvikle begrebsforståelse, skabe rum for dialog og sproglige samspil mellem børn-pædagogisk personale og børnene imellem. Mens det på andre stuer er sparsomt med visuelt understøttende materiale i børnehøjde. Der ses flere utydelige læseområder både i børnehaven og vuggestuen, som fx kommer til udtryk ved, at bøgerne ikke er børnehøjde.
Begrundelse - Væsentlige pointer fra den faglige dialog	Det Blå Univers arbejder med temaet sprog og bevægelse, og kan i dialogen redegøre for, at indsatsen har sat nogle spor i den pædagogiske praksis. Sammenholdt med observationerne, vurderes det, at institutionen skal foretage enkelte justeringer i deres praksis, jf. nedenstående anvisninger.
Fortsæt sætningen: Det fremgår af den faglige dialog, at...	I dialogen drøftes, at observationerne peger på et behov for fortsat at arbejde videre med brugen af de sprogunderstøttende

strategier i samspillet med børnene i lege, de pædagogiske aktiviteter og rutinesituationer, konkret i forhold til at udvide og udfolde børnenes sprog ved at spørge nysgerrigt ind, bruge åbnende spørgsmål, og have fokus på udveksling af sproget. I dialogen drøftes samtidig en opmærksomhed på, at de børn, som ikke er del af leg og samspil med øvrige børn og personale (jf. tema om børnefællesskaber og leg), får færre erfaringer med at med at udøve sproget.

Videre i dialogen redegør personalet for, hvordan de arbejder systematisk med krop og bevægelse. I børnehaven er der fx fokus på forskellige bevægelseslege fx stikbold, fangeleg og gemmeleg. I vuggestuen arbejdes med at træne børnenes vestibulær sans ved at lave kolbøtter, og bruge tumletope, der arbejdes med børnenes følesans ved at bruge træde- og taktilsten, og der laves rytmik og musik flere gange om ugen. Det pædagogiske personale udnytter de mange trapper i Det Blå Univers til at vuggestuebørnene enten kan øve sig i at kravle eller gå op ad trapperne.

I dialogen drøftes, at der er et behov for at få ensartet de sprogunderstøttende fysiske læringsmiljøer på tværs af alle stuer i Det Blå Univers med fokus på at tydeliggøre læsezonerne med bøger i børnehøjde og sprogunderstøttende materialer som plakater, bogstaver i børnehøjde på alle stuer, da det appellerer til at pege, udvikle begyndende begrebsforståelse og skabe sproglige samspil børnene imellem og mellem børn/personaler.

Konkrete anvisninger på opfølgende tiltag

Anvisninger på opfølgende tiltag skal efterleves af institutionen, og der skal følges op på disse ved næstkommende tilsyn. Hvis der er tale om bekymrende forhold, som kræver ændringer her og nu, anvendes i stedet strakspåbud. Ved vurdering i "Ændr indsats" eller "Iværksæt ny indsats", skal den tilsynsførende give konkrete anvisninger. Ved vurdering i "Juster indsats" kan den tilsynsførende vælge at give konkrete anvisninger på opfølgning. Det anbefales, at der gives max. 3 konkrete anvisninger. Anvisninger beskriver, hvad institutionen skal gøre, ikke hvordan.

At det pædagogiske personale styrker de fysiske sprogunderstøttende læringsmiljøer med plakater, billeder og tydeligt indrettede læsezoner med bøger i børnehøjde på alle stuer.

At det pædagogiske personale har fokus på at anvende de sprogunderstøttende strategier i kommunikationen med børnene, med særligt fokus på brugen af åbne spørgsmål.

Forældresamarbejde

Vurdering af tema

Det vurderes på baggrund af observationer og faglig dialog, at institutionen skal...

vedligeholde indsatsen

Begrundelse – Det kommer til udtryk i den faglige dialog, at...

Dagtilbud og forældre har en ligeværdig og konstruktiv dialog om børnenes trivsel, læring og udvikling.

altid eller næsten altid

Det er tydeligt for forældrene, hvad de kan forvente af dagtilbuddet, og hvad dagtilbuddet forventer af dem.

altid eller næsten altid

Forældrene møder i hverdagen medarbejdere, der er imødekommende, og

altid eller næsten altid

som samarbejder med forældrene i forhold til at understøtte barnets læring i familien.

Dagtilbuddet inviterer forældrene ind i et mere intensivt og systematisk samarbejde om børn, der i kortere eller længere perioder har behov for et særligt fokus for at trives, lære og udvikle sig.

altid eller næsten altid

Forældrerådet/forældrebestyrelsen kender og inddrages i deres opgaver.

altid eller næsten altid

Begrundelse - Væsentlige pointer fra den faglige dialog

Fortsæt sætningen: Det fremgår af den faglige dialog, at...

Det Blå Univers i høj grad opfylder de givne kriterier indenfor temaet om forældresamarbejde, og institutionen skal derfor fortsætte det gode arbejde og løbende udvikle deres indsats.

Bestyrelsesforpersonen beskriver et positivt og konstruktivt samarbejde mellem forældrene og det pædagogiske personale i Det Blå Univers, som er præget af åbenhed, god kommunikation, samt imødekommende og engagerede medarbejdere, der spørger nysgerrigt ind til og inddrager forældrenes viden om barnet i samarbejdet. Desuden kan man som forældre altid henvende sig hos det pædagogiske personale, hvis man har brug for sparring og/eller vejledning omkring sit barn. De sociale arrangementer, som institutionen afholder, fremhæves som et positivt greb, der styrker båndet mellem forældrene. Det Blå Univers overvejer også at holde en årlig bedsteforældredag.

Ud over de faste samtaler, som institutionen tilbyder i løbet af barnets tid i Det Blå Univers, kan forældrene altid bede om en samtale efter behov. Videre i dialogen beskriver bestyrelsesforpersonen, at man som bestyrelsesmedlem får en god introduktion til arbejdet og de opgaver, der ligger i bestyrelsen. Videre taler vi om, at det også vil være givtigt at komme på kursus ved institutionens paraplyorganisation SPIA for at blive klædt endnu mere på til opgaven.

I dialogen beskriver det pædagogiske personale og ledelsen, at de inviterer forældrene ind i tæt og udvidet samarbejde, når der er et barn, som i en periode har brug for en særlig og målrettet indsats. Fx inddrages forældrene i handleplaner og systematisk opfølgning om den konkrete indsats. Den tværfaglige support inddrages efter behov.

Konkrete anvisninger på opfølgende tiltag

Anvisninger på opfølgende tiltag skal efterleves af institutionen, og der skal følges op på disse ved næstkommende tilsyn. Hvis der er tale om bekymrende forhold, som kræver ændringer her og nu, anvendes i stedet strakspåbud. Ved vurdering i "Ændr indsats" eller "Iværksæt ny indsats", skal den tilsynsførende give konkrete anvisninger. Ved vurdering i "Juster indsats" kan den tilsynsførende vælge at give konkrete anvisninger på opfølgning. Det anbefales, at der gives max. 3 konkrete anvisninger. Anvisninger beskriver, hvad institutionen skal gøre, ikke hvordan.

Sammenhæng i overgange

Vurdering af tema

Det vurderes på baggrund af observationer

justere indsatsen

og faglig dialog, at institutionen skal...

Begrundelse – Det kommer til udtryk i den faglige dialog, at...

Dagtilbuddet arbejder systematisk med at sikre, at børn får en god overgang fra hjem til dagtilbud.

ofte

Dagtilbuddet arbejder systematisk med at sikre, at børn får en god sammenhængende overgang mellem dagtilbud.

altid eller næsten altid

Dagtilbuddet arbejder systematisk med at sikre, at børn får en god og sammenhængende overgang fra dagtilbud til KKFO og skole.

altid eller næsten altid

Forældrebestyrelsen inddrages i arbejdet med at skabe gode og sammenhængende overgange for børn fra hjem til dagtilbud, mellem dagtilbud og fra dagtilbud til fritidshjem og skole.

altid eller næsten altid

Dagtilbuddet deltager i Stærkt Samarbejde med skolen/KKFO'en og forholder sig aktivt og reflekterer til målene i samarbejdsaftalen.

af og til

Begrundelse - Væsentlige pointer fra den faglige dialog

Fortsæt sætningen: Det fremgår af den faglige dialog, at...

Det Blå Univers i høj grad opfylder de givne kriterier indenfor temaet om sammenhæng i overgange, og institutionen skal derfor fortsætte det gode arbejde og løbende udvikle deres indsats.

I dialogen beskriver Det Blå Univers, hvordan de arbejder systematisk med at skabe en god overgang fra hjem til vuggestue blandt andet via primærpædagogordning, som skaber tryghed for barnet og familien i forbindelse med indkøringen. Selve indkøringen tager udgangspunkt i og planlægges med afsæt i det enkelte barn og families behov. Under indkøringen er barnet en del af en mindre gruppe børn på stuen, som skaber en tryk ramme for barnet.

De ældste vuggestuebørn fortsætter i en separat overgangsgruppe, Delfinerne, forud for barnets start i børnehaven. Så vidt det er muligt, planlægges overgangen så børnene kan følges to og to for at skabe mere tryghed i overgangen. Når børnene skal videre fra overgangsgruppe til børnehaven, besøges børnehaven sammen med en kendt voksen. Der er fokus på overleveringssamtale med forældredeltagelse fra vuggestue til overgangsgruppe og videre til børnehaven.

Det Blå Univers arbejder systematisk og målrettet med at skabe en god sammenhæng til og overgang fra børnehaven til skole, som kommer til udtryk ved, at det pædagogiske personale tilrettelægger et skoleunderstøttende pædagogisk læringsmiljø med fokus på forskellige aktiviteter, der understøtter børnenes udvikling og trivsel henimod skolestart. Fx besøges de kommende skolestarter KKFO og skole.

I dialogen beskriver ledelsen, at Stærkt Samarbejde ikke fungerer optimalt, og at Det Blå Univers derfor ikke deltager i møderne i Stærkt Samarbejde. I dialogen fortæller lederen om, at der er et begyndende samarbejde mellem Husum skole, som er med i Stærkt Samarbejde, samt leder af Det Blå Univers i forhold til at kickstarte samarbejdet, blandt andet ved besøg fra skolen til børnehaven i Det Blå Univers. Vi taler også om, at man som leder er forpligtet til at deltage i Stærkt Samarbejde.

I dialogen har vi en drøftelse af projekt hjemmebesøg forud for institutionsstart, som Det Blå Univers er blevet tilbudt og har takket ja til. Dog er der endnu ikke blevet gennemført nogen besøg i hjemmet inden barnets start i institutionen. Vi taler om, hvad

der skal til for at institutionen lykkes med hjemmebesøgene, og at ledelsen med fordel kan søge inspiration ved Juvelen, en institution i netværket, som har gode erfaringer med hjemmebesøgene for at få kickstartet processen.

Konkrete anvisninger på opfølgende tiltag

Anvisninger på opfølgende tiltag skal efterleves af institutionen, og der skal følges op på disse ved næstkommende tilsyn. Hvis der er tale om bekymrende forhold, som kræver ændringer her og nu, anvendes i stedet strakspåbud. Ved vurdering i "Ændr indsats" eller "Iværksæt ny indsats", skal den tilsynsførende give konkrete anvisninger. Ved vurdering i "Juster indsats" kan den tilsynsførende vælge at give konkrete anvisninger på opfølgning. Det anbefales, at der gives max. 3 konkrete anvisninger. Anvisninger beskriver, hvad institutionen skal gøre, ikke hvordan.

At ledelsen og Det Blå Univers deltager i Stærkt Samarbejde med skole og KKFO.

At ledelsen, hvis Det Blå Univers fortsat ønsker at være en del af indsatsen med hjemmebesøg, får sat en retning for opgaven så det lykkes at gennemføre hjemmebesøg.

Evalueringskultur

Vurdering af tema	
<i>Det vurderes på baggrund af observationer og faglig dialog, at institutionen skal...</i>	vedligeholde indsatsen
Begrundelse – Det kommer til udtryk i den faglige dialog, at...	
Dagtilbuddet arbejder systematisk med trivselsvurderinger og opfølgning.	altid eller næsten altid
Dagtilbuddet arbejder systematisk med sprogvurderinger og opfølgning.	altid eller næsten altid
Dagtilbuddet arbejder systematisk med at sikre ensartethed i kvaliteten af den pædagogiske praksis på tværs af stuer, afdelinger og matrikler.	altid eller næsten altid
Der er etableret en evalueringskultur i dagtilbuddet, som udvikler og kvalificerer det pædagogiske læringsmiljø.	altid eller næsten altid
Dagtilbuddet arbejder med at inddrage børnenes perspektiver i den løbende dokumentation og evaluering.	altid eller næsten altid

Begrundelse - Væsentlige pointer fra den faglige dialog

Fortsæt sætningen: Det fremgår af den faglige dialog, at...

Det Blå Univers i høj grad opfylder de givne kriterier indenfor temaet om evalueringskultur, og institutionen skal derfor fortsætte det gode arbejde og løbende udvikle deres indsats.

Det Blå Univers arbejder systematisk med TOPI og udarbejder handleplaner ved børn, hvis trivsel vurderes i gul eller rød. Der ses efter mønstre på tværs i data fra TOPI i forhold til at tilrettelægge indsatser i læringsmiljøet, fx har man på baggrund af resultater fra TOPI haft et fokus på legezoner.

Det Blå Univers har ansat en sprogansvarlig, der står for at gennemføre sprogvurderinger, samt giver sparring til personalet ind i sprogarbejdet. Der er en opmærksomhed på, at den sprogansvarlige sammen med det pædagogiske personale i højere grad anvender data fra sprogvurderingerne til at se på mønstre i datagrundlaget i videreudviklingen af de pædagogiske læringsmiljøer for alle børn. Vuggestuen arbejder med sprogtrappen som beskrives som værende godt forankret på alle stuer. Data fra sprogtrappen anvendes til at se på, hvad det pædagogiske personale skal gøre mere af fremover i den pædagogiske praksis for at understøtte børnenes sprog.

Der er en fast systematik og struktur for stue- og personalemøder med dagsordener og fokus på fælles faglige refleksioner og drøftelser, videndeling, sparring på cases og løbende evaluering af den pædagogiske praksis. Der er også fokus på at arbejde med cases, som en metode til sparring og refleksion. Børnenes perspektiver inddrages i den løbende dokumentation og evaluering blandt andet ved at spørge ind til børnenes interesser og ønsker, fx i forbindelse med funky fredag, hvor børnene bestemmer temaet.

Der laves handleplaner i smtte ved børn med behov for særlige indsatser, pædagogiske aktiviteter og forløb, som drøftes og evalueres løbende og systematisk på stuemøderne. Det Blå Univers har fået evalueret og opdateret deres læreplan.

Konkrete anvisninger på opfølgende tiltag

Anvisninger på opfølgende tiltag skal efterleves af institutionen, og der skal følges op på disse ved næstkommende tilsyn. Hvis der er tale om bekymrende forhold, som kræver ændringer her og nu, anvendes i stedet strakspåbud. Ved vurdering i "Ændr indsats" eller "Iværksæt ny indsats", skal den tilsynsførende give konkrete anvisninger. Ved vurdering i "Juster indsats" kan den tilsynsførende vælge at give konkrete anvisninger på opfølgning. Det anbefales, at der gives max. 3 konkrete anvisninger. Anvisninger beskriver, hvad institutionen skal gøre, ikke hvordan.

Er der ifm. tilsynet udstedt strakspåbud?

Nej

Beskrivelse af eventuelle strakspåbud
Hvis der er udstedt strakspåbud skriv kort, hvilke forhold der har givet anledning til strakspåbuddet samt tidsfrist for opfølgning (max. 14 dage efter udstedelse af strakspåbud)

Eventuelle øvrige bemærkning og aftaler vedrørende opfølgning på tilsynet

Opmærksomheder i selvregistreringen:

Det aftales, at Det Blå Univers:
Gennemfører en APV, herunder også ift. kemi og kemisk risikovurdering.
Husker at lave en skriftlig evaluering efter næste brandøvelse. Skabelon findes på KKintra.
Indsætter link til læreplan og evaluering af læreplanen.

Hvilket tilsyn forventes gennemført næste år?

Ordinært tilsyn

Afslut faglig dialog

Ja

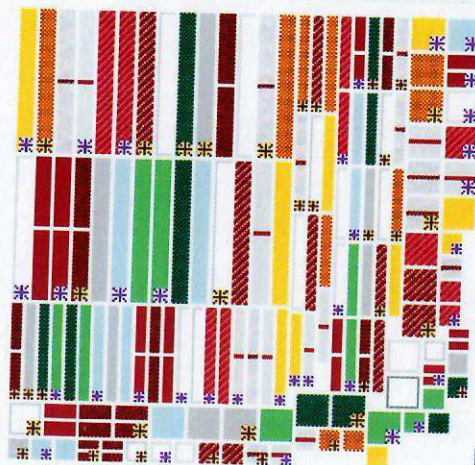
Genvej til mail-skabelon

[Opret mail til leder om kommentering af tilsyn](#)

Afslutningstidspunkt:

25-04-2024

Afsluttet af:



Heidi Andersen

3 Institutionens kommentarer

Indeholder tilsynsrapporten faktuelle fejl?

Hvilke resultater vil institutionen fremadrettet være særligt optaget af at ændre?

Hvordan vil institutionen imødekomme tilsynets eventuelle anvisninger på opfølgende tiltag?

Hvordan vil institutionen sikre at en positiv udvikling fastholdes?

Afslut kommentering

Ressourceforums møde 2. maj 2024

Tilstede: Dorte, støttepæd. Kristna, logopæd. Leder, Cecilie. Pædagog, Trine. Pæd. Stud Maria
Der var afbud fra Sofie (psykolog).

RF mødet blev sidste gang brugt på at observere i hele huset. Observationerne var ikke målrettet.
Dette møde er en tilbagemelding på observationerne.

LOGOPÆD:

I er gode til at få øje på hvor der er mulighed for samtaler.

Der er gode og tydelige legezoner, hvor der også er mulighed for at lege i fred.

Personalet er gode til at bruge konkrete ord for konkrete ting, hvilket er rigtig godt.

Personalet er gode til at bruge pegegestik. De er i øjenhøjde og sætter ord på deres handlinger.

Der bliver arbejdet godt med sprog.

STØTTEPÆD:

Det er tydeligt at børnene er delt op i mindre grupper og der er en rigtig god fordeling.

Børnene ved helt tydeligt hvad de skal, og personalet er tydeligt til rådighed, det er så godt.

Det er tydeligt at se at der alle steder er en tydelig plan for hvad der skal ske af aktiviteter og igen er det tydeligt at de voksne er tydeligt til rådighed og er opmærksomme og indbydende.

Det er tydeligt at der er en opmærksomhed på de børn der er perifert deltagende.

GODE FIF

Tænk over hvornår der er musik og til hvilket formål, brug evt. mere dansk musik.

Det er tydeligt at der er bøger på alle stuerne, vær opmærksom på at der er alderssvarende og sprogsvarende bøger.

Anja Albrechtsen

Kommenhaven 12

2730 Herlev

Tlf: 27509107

Dato: 18-04-2024

HER ER JERES NYE MEDARBEJDER!

Mit navn er Anja Albrechtsen, og jeg sender hermed en uopfordret ansøgning til det blå univers.

Jeg er en kvinde på 35 år, med masser af gå-på-mod.

Jeg bor i Herlev sammen med min datter på 5 år.

Jeg er færdig med min uddannelse som pædagog med profilen udsatte boligområder den 21/06 – 2024.

Jeg er en meget smilende, glad, omsorgsfuld, stabil og åben person, som elsker at have kontakt med mennesker.

Jeg er frisk på nye opgaver og udfordringer. Mit drømmejob er at arbejde med børn, da jeg også selv er et stort legebarn, men kan samtidig også være alvorlig når der er brug for det. Jeg syntes jeg har et meget godt overblik over for børnene, og er god til at arbejde professionelt i pressede/stressede situationer. Jeg arbejder med det med faste rutiner men er også klar over og arbejder med at hver dag er forskellig. Jeg har gode kompetencer inden for at se barnets udvikling og kan sætte mig i barnets sted.

Men min profil har jeg arbejdet meget med forældresamarbejde og forskellige kulturer og dermed har en stor sprog diversitet i mit arbejde. I denne sammenhæng vil jeg gerne på sigt arbejde med sprog og lære noget herigennem da det har en stor fordel inden for mit område.

Jeg ser mig selv som ansvarsbevidst, imødekommende, møde stabil, fleksibel, selvstændig og meget tolerant overfor børn, og i det hele taget bare andre mennesker. Det bedste jeg ved, er at være ude i naturen, hvor man rigtigt kan udfolde sig sammen med børnene, og lære dem omkring naturen. Jeg elsker også at gå ture, og være ude på legepladsen. Jeg er nok mest et ude menneske, men nogle hyggedage indenfor gør mig heller ikke noget.

Jeg går meget op i at have et godt samarbejde, både med kollegaer, forældre og børn, er ikke bleg for at yde en ekstra indsats. Da godt kollegaskab er vigtigt for mig og da jeg gennem erfaring ved at det skaber gode forudsætninger for børnene. Jeg har været gennem min uddannelse i min 3 praktik hos jer og det gav mig lyst til at søge netop hos jer da jeg havde en rigtig god oplevelse og kunne se mig arbejde fast hos jer.

Håber at jeg høre fra jer, da jeg er selv som passende godt ind i jeres team :-).

Med venlig hilsen

Anja Albrechtsen

Auja Albrechtsen give samtykke til at
min ansegnning bliver sendt med henvisning

Auja Albrechtsen

D 17/5, 24

Maria Bro Movsing
01/04/2024
Pælestykkerne 13 St th
2630 Taastrup
Telefonnr: 28147737

Ansøgning

Dato:

Ansøgning ◇ Derfor skal i ansætte mig!

Hej Det blå univers

Jeg sender her en uopfordret ansøgning til pædagogstillingen i det blå univers.

Mit navn er Maria Bro Movsing og jeg er 27 år.

Jeg er en glad, energisk, imødekommende, møde stabil, smilende, anerkendende menneske, som elsker at arbejde med børn og gøre en forskel for dem.

Jeg er i gang med pædagoguddannelsen, på Københavns Professionshøjskole Campus Carlsberg, hvor jeg er på dagtilbudsspecialiseringen med profilen Natur og Bæredygtighed.

Jeg bliver færdiguddannet I Juni 2024.

Hvilke kompetencer har jeg inden for natur og hvad gør dette for børnene og institutionen?

Jeg sætter stor pris på at være nærværende og energisk med børnene. Jeg er lyttende, glad og imødekommende og er glad for god kommunikation med forældre og kollegaer.

Jeg er lært igennem mit studie at naturen kan give rigtig meget for børn og voksne.

Jeg er god til at sætte mig ind i barnet, og jeg er forstående overfor at det ikke er alle børn som er trygge i naturen, og derfor er jeg også anerkendende, og ved at jeg måske også skal tage naturen indenfor, og gøre børnene trygge ved naturen, mens de er i trygge rammer i institutionen. Jeg ved dermed igennem min uddannelse og teori, hvor vigtigt det er at bruge naturen så meget som muligt. Hvis jeg bliver ansat i det blå univers, vil jeg stræbe imod at gøre institutionen, til et mere natur sted, hvor jeg vil bestræbe mig på at komme så meget ud af huset som muligt, og tage børnene med ud ved søer og uberørte steder, hvor vi kan kigge efter forskellige krible krable dyr, og give dem større motoriske udfordringer samt sanselige oplevelser.

Hvilke erfaringer har du inden for dette?

Jeg sætter stor pris på tværprofessionelt arbejde, da jeg synes det er givende, og jeg kan både lære fra mig som pædagog, men jeg kan samtidig lære rigtig meget fra andre professioner. Jeg har arbejdet gennem mine praktikker tværfagligt, jeg ser denne form for arbejde meget vigtigt da det styrker fagligheden og har set virkningen af det i praksis.

Jeg har igennem uddannelsen, været i en 7 ugers praktik og 2 halv års praktikker, hvor jeg i min anden praktik var i en idrætsinstitution hvor jeg virkelig blev opmærksom på hvor vigtigt det er at

Maria Bro Movsing
01/04/2024
Pælestykkerne 13 St th
2630 Taastrup
Telefonnr: 28147737

Ansøgning

Dato:

give børnene så frie rammer som muligt, men samtidig være med som pædagog til at sætte rammer til det enkelte barn, alt afhængig af hvad barnet har behov for.

For mig er det enkelte barn i fokus og derfor vil jeg gerne arbejde hos jer!

Maria Bro Møvsing
01/04/2024
Pælestykkerne 13 St th
2630 Taastrup
Telefonnr: 28147737

Ansøgning

Dato:

Jeg Maria Bro Møvsing giver hermed
Sammentykke til at min ansøgning
må blive sendt med til høringsvar

17/5/2024

Dato

MBS

Underskrift

Høringssvar

Kære Københavns Kommune

Jeg sender dette med i høringssvaret for at argumentere for hvorfor, I skal vælge ikke at lukke Det blå univers. For det første vil jeg fremhæve at, Københavns Kommune har indgået et samarbejde om en specialiseringsprofil på dagtilbudsspecialiseringen på Københavns Professionshøjskole Campus Carlsberg. Jeg er snart færdiguddannet pædagog med profilen *Dagtilbudspædagogik i udsatte boligområder*. Denne profil har jeg og to andre kommende pædagoger, som har ansøgt om en fuldtidsstilling som pædagog i netop Det blå univers. Desuden har en fjerde, snart nyuddannet, pædagog også ansøgt.

Det blå univers er en lille, men betydningsfuld institution. For det er en institution med mange sårbare børn og familier i udsatte positioner. Der er brug for vores faglige viden via vores specialiseringsprofil. Institutionen har desuden en dygtig leder som tør gå foran, ved siden af og bagved og hjælper sine medarbejdere i vanskelige dilemmaer og støtter os i svære situationer. Det er ikke en selvfølge at en leder er god til at gribe sine medarbejdere. Men det er det heldigvis her, og en af de tungtvejende grunde til at have søgt om ansættelse i institutionen. Og med snart fire nyuddannede pædagoger i huset, er vi med til løfte opgaven om en tidlig forebyggende indsats i belastede områder. Så i stedet for at lukke os og flytte udsatte børn og familier, så behold os. Lad os gøre det vi er særligt uddannet til. Og lad os gøre det under samme tag. Fra et økonomisk sociologisk perspektiv ville økonomen James Heckmanns kurve understøtte den mulige gevinst ved at investere tidligt i udsatte børns liv, for på sigt at nedbringe omkostninger på borgeren senere i deres liv, så de i stedet for at blive en udgift for samfundet, bliver en indtægt.

Jeg håber det rykker ved jeres overvejelser.

Mvh Maria Ann Weihrauch Nørrevang, 3. praktikstuderende i Det blå univers

Fra: Marie Holm-Andersen
Sendt: 1. juni 2024 21:55
Til: BUFKP ARC Høring
Cc: Camilla Stolt Nielsen
Emne: HØRING vedrørende nedskalering af dagtilbud i Københavns Kommune
Vedhæftede filer: Høringssvar fra Brønshøj-Husum Lokaludvalg_ Nedskalering af dagtilbud i København.pdf; Høringssvar fra Brønshøj-Husum Lokaludvalg_ Nedskalering af dagtilbud i København uden bilag.pdf

På vegne af Brønshøj-Husum Lokaludvalg fremsender jeg lokaludvalgets høringssvar vedr. de fem berørte institutioner i Brønshøj-Husum bydel: Det Blå Univers, Nordtoftegaard, Haven, Børnehuset Håbets Alle og Vindsuset.

Vedhæftet er lokaludvalgets høringssvar. I samme pdf er som bilag: lokaludvalgets tidligere høringssvar vedr. Nordtoftegaard samt høringssvar fra de berørte institutioner, som lokaludvalget har været i kontakt med.

Jeg har også vedhæftet en pdf, som kun indeholder lokaludvalgets høringssvar, men Brønshøj-Husum Lokaludvalg har specifikt ønsket, at de andre høringssvar indgår som bilag.

Med venlig hilsen

Marie Holm-Andersen

Pulje- og projektmedarbejder
Sekretariatet for Brønshøj-Husum Lokaludvalg

KØBENHAVNS KOMMUNE
Økonomiforvaltningen

Kobbelvænget 65, Stuen
2700 Brønshøj

Mobil 2499 0213

E-mail ck23@kk.dk

Web www.2700lokaludvalg.dk

EAN 5798009800404



Høringssvar fra Brønshøj-Husum Lokaludvalg: Nedskalering af dagtilbud i Københavns Kommune

Brønshøj-Husum Lokaludvalg fremsender hermed vores bemærkninger til høring af Børne- og Ungdomsforvaltningens forslag om nedskalering af dagtilbud i København.

Vi er vidende om, at børnetallene generelt er faldende i Københavns kommune, og at det er baggrunden for forvaltningens forslag om en bred nedskalering af dagtilbud. Oplysningerne, som vi har modtaget fra forvaltningen, viser imidlertid, at børnetallet vil være stagnerende i Brønshøj-Husum frem mod 2028. På den baggrund har vi svært ved at forstå behovet for så voldsom en nedskalering - på ca. 40% i Brønshøj kvarter og ca. 10% i Husum kvarter - især efter den besluttede nedskalering i Bellahøj kvarter. Både Brønshøj og Husum kvarterer havde i marts en kapacitetsudnyttelse tæt på 100% på tværs af institutioner.

Vi ønsker mulighed for dagtilbud nær hjemmet

Det er vigtigt for os, at der er god mulighed for institutionspladser nær hjemmet, også for folk nær kommunegrænsen. At børnehaverbørn har mulighed for at transportere sig til/fra institutionen ved egen kraft (cykel, løbicykel, gang sammen med en voksen) giver gode muligheder for at holde biltrafikken i København nede.

I udkastet til Kommuneplan 2024, som netop nu er i intern høring, beskrives København som *"en 15-minutters by, hvor de fysiske rammer for hverdagslivet skaber de bedste forudsætninger for, at daglige gøremål, som fx arbejde, indkøb, uddannelse, kultur- og fritidsaktiviteter og sundhedsfaciliteter, ikke er mere end et kvarter væk med cykel, gang eller offentlig transport."* Dette bør også gøre sig gældende på daginstitutionsområdet.

Kvalitet bør være det vigtigste kriterium

Vi anbefaler at prioritere kvalitet over økonomi i udvælgelsen af eventuelle institutioner til lukning.

Kvalitet indebærer for os:

- tilsynsrapporter

30. maj 2024

Sagsnr.
2024-0176038

Dokumentnr.
2024-0176038-9

Sagsbehandler
Marie Holm-Andersen

Sekretariatet for Brønshøj-
Husum Lokaludvalg

Kobbelvænget 65
2700 Brønshøj

EAN nummer
5798009800404

www.2700lokaludvalg.dk

- forældretilfredshedsundersøgelser
- uddannelsesandel af personalet
- fastholdelse af personale
- høj diversitet i medarbejdergruppen

Vi kan se, at rigtig mange udflytterinstitutioner og -afdelinger på tværs af kommunen er en del af besparelsesforslaget. Vi synes, det er en rigtig dårlig idé specifikt at gå efter en meget populær børnehaveform, især når der er tale om institutioner, der ikke har kvalitetsproblemer. Vi ønsker diversitet i kommunens dagtilbudsformer, og har stor forståelse for, at nogle forældre specifikt vælger udflytterinstitutioner. Nogle forældre ønsker at give deres børn mulighed for mere udeliv eller oplever mindre sygefravær hos deres børn, hvilket medfører færre barn-syg dage for forældrene.

Vi mener fortsat, at det er forkert at bruge lav søgning som argument for lukning af rene udflytterinstitutioner, når man tager de kendte tekniske udfordringer med opskrivningssiden 'dinplads.dk' i betragtning. Begge rene udflytterinstitutioner i Brønshøj-Husum (Vindsuset og Nordtoftegaard) har et børnetal, der cirka svarer til normeringen.

I det hele taget er vi skeptiske over for at bruge lav søgning som udvælgelseskriterie. Søgning - målt som ventelistens længde i forhold til institutionens kapacitet - er for os at se mere et mål for institutionens popularitet end kvalitet.

Udviklingen i Tingbjerg

Vi kan se, at der er et politisk ønske om at friholde Tingbjerg fra nedskaleringer af institutioner grundet den igangværende byudvikling, men vi synes ikke man skal nedskalere ekstra i resten af Brønshøj-Husum i stedet.

Vi er imod de foreslåede lukninger

Vi har været i dialog med pædagogisk leder i institutionen Haven (Klynge B, Brønshøj/Vanløse) og forældrebestyrelsen i klyngen og bakker op om Klynge Bs eget forslag til effektiviseringer og sammenlægninger frem for lukninger. I Klynge B står tre ud af syv institutioner til lukning, hvilket vi finder voldsomt.

Dialog med forældrebestyrelsen i Det Blå Univers og forældrerådet i Haven har gjort os opmærksomme på den positive udvikling, som institutionerne er i, og vi håber, at Haven og Det Blå Univers får mulighed for at forsætte den gode udvikling.

Vi henviser i øvrigt til vores høringssvar vedr. den tidligere foreslåede lukning af Nordtoftegaard, hvor vi udtrykker vores modstand mod den foreslåede lukning.

Vi er således imod de foreslåede lukninger.

Københavnerrinddragelse

Brønshøj-Husum Lokaludvalgs fagudvalg, Børne-, Unge-, Fritids- og Idrætsudvalget, har i forbindelse med denne høring kontaktet ledere samt forældreråd og -bestyrelser i de berørte institutioner med opfordring til at fremsende eventuelle kommentarer til høringen forud for lokaludvalgets drøftelse af høringen.

Vi har modtaget kommentarer fra forældrebestyrelsen i Klynge B Brønshøj/Vanløse, på vegne af Vindsuset, Haven og Børnehuset Håbets Allé, forældrerådet i Haven, bestyrelsen i Nordtoftegaard samt fra bestyrelsen i Det Blå Univers. Disse kommentarer er blevet taget i betragtning i forbindelse med udarbejdelsen af dette høringssvar. Desuden har tidligere dialog med bestyrelse og leder i Nordtoftegaard og vores høringssvar vedr. det tidligere forslag om lukning af børnehaven i indgået i vores drøftelser.

De skriftlige kommentarer og høringssvar, som vi har modtaget fra de lokale institutioner, er medsendt som bilag til vores høringssvar sammen med vores eget høringssvar vedr. det tidligere forslag om lukning af børnehaven Nordtoftegaard.

Sådan har vi behandlet høringen

Brønshøj-Husum Lokaludvalgs fagudvalg, Børne-, Unge-, Fritids- og Idrætsudvalget, har haft dialog med Børnehaven Nordtoftegaard på fagudvalgmøde den 8. april. Samme fagudvalg drøftede høringen på et møde den 13. maj og har på baggrund af drøftelsen samt input fra de berørte institutioner (se redegørelse ovenfor) skrevet udkast til høringssvar. Høringssvaret er kvalificeret på lokaludvalgets forretningsudvalg den 21. maj og drøftet og vedtaget af Brønshøj-Husum Lokaludvalg den 30. maj. Her deltog repræsentanter fra forældrerådet i Haven, bestyrelsen for Nordtoftegaard samt bestyrelsen for Det Blå Univers under "tilhørernes punkt".

På vegne af Brønshøj-Husum Lokaludvalg

Christoffer Rosenkrands, forperson for Brønshøj-Husum Lokaludvalg

Jens Kristian Jensen, forperson for Børne-, Unge-, Fritids- og Idrætsudvalget under Brønshøj-Husum Lokaludvalg

BILAG

Til Børne- og Ungdomsudvalget

Hørings svar fra Brønshøj-Husum Lokaludvalg vedr. Børne- og Ungdomsforvaltningens foreslåede permanente lukning af børnehaven Nordtoftegaard

Brønshøj-Husum Lokaludvalg fremsender hermed vores bemærkninger til administrativ høring af Børne- og Ungdomsforvaltningens foreslåede lukning af børnehaven Nordtoftegaard.

Indledningsvist vil vi gerne sige tak for, at vi denne gang er betragtet som høringspart. Til gengæld vil vi gerne rejse kritik af høringsprocessen, hvor institutioner og interessenter kun har haft tre uger hen over påsken til at reagere.

Hvis det er muligt, vil vi meget gerne se aktuelle børnetal for Brønshøj-Husum samt belægningsprocenter i de enkelte institutioner, så vi fremadrettet har bedre forudsætninger for at indlede en lokal dialog med borgere og institutioner i lignende situationer.

Børnehaven Nordtoftegaard

Vi er vidende om, at børnetallene generelt i Københavns Kommune desværre er faldende og at det er disse beregninger, der ligger til grund for forvaltningens forslag om permanent lukning af blandt andet børnehaven Nordtoftegaard.

Da vi ikke kender børnetallet m.v. for områderne i Brønshøj-Husum, har vi dårlige forudsætninger for at kommentere på, at institutionen er indstillet til lukning på grund af overskydende kapacitet i området. Til gengæld undrer vi os over, at Nordtoftegaard er indstillet til lukning på grund af lav søgning. Vi er vidende om, at Nordtoftegaard, på trods af tekniske udfordringer med opskrivningssiden dinplads.dk har et børnetal, der cirka svarer til normeringen. Vi mener, at det er kritisabelt at bruge et argument om lav søgning, når institutionen siden 2020 har

9. april 2024

Sagsnr.
2024-0127321

Dokumentnr.
2024-0127321-1

Sagsbehandler
Marie Holm-Andersen

Sekretariatet for Brønshøj-Husum Lokaludvalg

Kobbelvænget 65
2700 Brønshøj

EAN nummer
5798009800275

www.2700lokaludvalg.dk

gjort opmærksom på, at Nordtoftegaard som udflytterbørnehave ikke figurerer, når forældre søger på lokale institutioner i pladsanvisningssystemet.

Desuden synes vi, at det er ærgerligt, at der i udvælgelsen ikke kigges på andre parametre end lav søgning, fx Nordtoftegaards kvalitet (tilsynsrapporter) og faciliteter, forældretilfredshed og trivsel hos personalet. Børnehaven Nordtoftegaard er en af de bedste børnehaver ifølge seneste brugertilfredshedsundersøgelser i Københavns Kommune. Institutionen som arbejdsplads udmærker sig ved en lav personaleomsætning og en bedre kønsfordeling end de fleste andre institutioner kan leve op til.

Vi er derfor imod, at børnehaven nu er indstillet til permanent lukning.

Til grund for vores bemærkninger ligger dialog med børnehavens bestyrelsesformand og leder bl.a. i forbindelse med møde i lokaludvalgets Børne-, Unge-, Fritids- og Idrætsudvalg møde den 8. april 2024.

Med venlige hilsner

Christoffer Rosenkrands,
forperson for Brønshøj-Husum Lokaludvalg

Jens Kristian Jensen,
forperson for lokaludvalgets Børne, Unge, Fritids- og Idrætsudvalg.

Klyngebestyrelsen i Klynge BV.B.

Haven – Børnehuset – Vindsuset – Slottet – Lærkereden – Tusindfryd - Rugvej

Høringssvar i forhold til varslet nedjustering af dagtilbud 2024.

Brønshøj den 30. maj 2024

Bestyrelsen i Klynge B, Brønshøj/Vanløse (Klynge BV.B). stiller sig meget undrende og bekymrede overfor at netop vores klynge rammes så massivt, jævnfør det udspil som forvaltningen har udsendt med mulig lukning af tre ud af syv institutioner i Klyngen, nemlig Haven, Vindsuset og Børnehuset.

Klynge BV.B er en meget velfungerende klynge med et ekstremt højt fagligt pædagogisk niveau, fuld pædagogisk bemanning, høj søgning, lange ventelister samt en sund og bæredygtig økonomi. Dette bevirker også, at vi som klynge både kan og vil bidrage til at vi i Københavns Kommune også fremadrettet kan have bæredygtige høj kvalitetstilbud samtidigt med et faldende børnetal.

Anbefaling

En næsten enig klyngebestyrelse (med undtagelse af Børnehusets forældrebestyrelsesrepræsentant, anbefaler ud fra princippet om mindst mulig indgriben, at nedenstående omstrukturingsforslag, udarbejdet af klyngens ledelsesteam, implementeres for delvist at imødekomme forvaltningens ønske om nedskæringer inden for Klynge BV.B.

- Børnehaven Vindsuset og Vuggestuen Rugvej sammenlægges som en integreret institution med Vindsusets opsamlingssted fysisk omkring vuggestuen Rugvejs matrikel.
- Børnehuset Håbets Allé, herunder børn og pædagogisk personale sammenlægges med Børnehuset Haven med adresse i nuværende lokaler for Børnehuset Haven.
 - Som følge af sammenlægninger kan faciliteterne på Håbets Allé 5 afvikles og nedlægges.
- Klyngekantoret på Håbets Allé 2 nedlægges. Klynge- og dagtilbudsleders kontorbehov omplaceres inden for Kommunens øvrige faciliteter.

Baggrund

Klyngebestyrelsen har ved at anbefale ovenstående forslag forsøgt og medvirke til at fremtidssikre klynge BV.B både i forhold til økonomi, pædagogisk personale og høj faglighed, samt sørg for en generel ro omkring klyngens institutioner og lokalområdet.

Ved gennemførelse af forslaget bevares klyngens mulighed for forsat at eksistere som en selvstændig klynge, med et bæredygtigt økonomisk grundlag, så der kan bevares fokus på den høje kvalitet af det faglige arbejde, den pædagogiske og ledelsesmæssige sparring, samt fastholdelse af det pædagogiske personale.

Det er vigtigt for klyngebestyrelse at pointere, at det pædagogiske personale har en lang historik vedrørende fastholdelse internt i klyngen, hvilket skyldes et ledelsessamarbejde af ganske høj kvalitet og tilhørende engagement. Klyngebestyrelsens bekymring er, hvis klyngen ændres mere radikalt, at dette øger risikoen for at det faste og højtuddannede personale søger væk fra klyngens institutioner, med de dertil knyttede problematikker med faldende faglighed, flytning af børn, faldende trivsel og afledt risiko for urentabel økonomi.

Sammenlægning af Børnehuset Håbets Allé og Haven anser vi som mindst indgriben i klyngens samlede børne- og personalegruppe. Samtidigt vil det ikke undgås på kort sigt at gå på kompromis med Børnehuset som eksisterende høj kvalitetstilbud samt den børnesammensætning og dynamik i Haven, som er fundamental for deres succes med inklusion igennem deres basisgruppe og positive bidrag til skoleovergange, som ikke skal berammes af specialtilbud. Vi har dog fuld tillid at det fagligt høje pædagogiske og ledelsesmæssige arbejde i klyngen, som vi også oplever i dag, på længere sigt, vil udligne de kortsigtede konsekvenser". Sammenlægningen vil frigøre 900.000,- kr. i straks besparelse samtidig med at huslejen pr. barn i Haven nedsættes efterfølgende.

Bestyrelsen har noteret at der som parameter i forhold til udvælgelsen af Haven er valgt tidligere ikke tilfredsstillende tilsyn, herunder "særlig indsats" som udvælgelseskriterie. Havens tilsyn ligger flere år tilbage og afspejler ikke de forhold som findes i dag, hvor Haven er en meget velfungerende institution. Yderligere er Haven en af de få certificerede idrætsinstitutioner som findes i kommunen. Endeligt har Haven stor indvirkning på lokalområdes samlede integration med sin beliggenhed i Husum, mellem Brønshøj Torv og Tingbjerg.

Sammenlægning af Børnehaven Vindsuset og Vuggestuen Rugvej, fremtidssikrer begge institutioner ved indledningsvis at etablere en integreret institution med øget bæredygtighed i kraft af en samlet børnegruppe på 110 børn. Den naturlige overgang imellem vuggestue og børnehave, som de to institutioner allerede oplever i dag, styrkes yderligere, hvilket er vigtigt for både børn og forældre, samtidigt med at pladsanvisningen vil opleve mindre kompleksitet i administrative opgaver i forlængelse af den integrerede løsning.

Klyngebestyrelsen i Klynge BV.B.

Haven – Børnehuset – Vindsuset – Slottet – Lærkereden – Tusindfryd - Rugvej

Hvis Københavns Kommunes Børne- og Ungdomsudvalg er enige i at gennemføre de foreslåede ændringer, vil klyngebestyrelsen på det kraftigste anbefale at sammenlægningerne, særligt Haven og Børnehuset, sker efter individuel aftale, så børn som f.eks. skal starte i KKFO, i maj 2025, ikke skal opleve skift før det. Ønsket fra os er at skåne børnene for flere skift end højst nødvendigt. Yderligere henstiller vi til at der indtænkes muligheder, i samarbejde med klyngen, for hvordan de budgetmæssige målsætninger, besparelser samt tidsrammer kan gennemføres mest skånsomt for alle, fremfor forvaltningens hastige tilgang, som tilsigter eksekveret senest med udgangen indeværende år.

Forældrebestyrelsesrepræsentanterne fra Vindsuset, Slottet, Haven, Rugvej, Lærkereden og Tusindfryd tilslutter sig ovenstående forslag. Børnehusets forældrebestyrelsesrepræsentant, ønsker at bevare Børnehuset i eksisterende form og tilslutter sig derfor ikke i ovenstående.

På vegne af bestyrelsen, i klynge BV. B.
Peter W. Glerup, Forperson.

Hørings svar – Forældrerådet i Haven (Frederikssundsvej 277, 2700 Brønshøj)

Vi stiller os meget undrende overfor, at Haven er på listen over de institutioner, der er foreslået lukket. Haven foreslås lukket på det forkerte grundlag: Haven har 5 børnegrupper – ikke 4, der er børn på venteliste, en flot tilsynsrapport og fuld pædagogdækning.

Som en af bare 3 institutioner i hele Danmark er Haven udvalgt til at deltage i forløbet “**Legeliv v. Legeheltene og LEGO**”. Det er et helt enestående tilbud til socialt udsatte børnehavebørn, som giver en unik mulighed for at lege sig til læring i tæt voksenkontakt. LegeLiv er et lege- og læringsforløb, der har fokus på at udvikle barnets kompetencer gennem leg. Målet er at fremme børnenes sociale, følelsesmæssige, kognitive og kreative færdigheder.

En daginstitution, der løfter børn af socialt udsatte familier

Det er ingen hemmelighed, at Haven har mange børn fra **socialt udsatte familier**. Mange af familierne er nye i Danmark, taler slet ikke dansk og har begrænsede engelskkundskaber. Arbejdet med disse familier er noget, Haven løfter med stor succes.

Siden 2023 har Haven deltaget i 'Aktive Børn I Forening' (ABIF) – en indsats i udsatte boligområder, der introducerer børn i alderen 3-9 år til en foreningsaktivitet via et længerevarende bevægelsesforløb. Formålet med ABIF er at bygge bro mellem kommunens dagtilbud og lokale idrætsforeninger. Herved opnår børnene positive erfaringer med at være en del af et fællesskab og får styrket deres motorik og bevægelsesglæde

Fra basisgruppe til almen folkeskole

Haven er **dygtig til inklusionsarbejde** og har formået at hjælpe 2 børn fra basisgruppen over i alment skoletilbud i folkeskolen i maj 2024.

Haven er nemlig en af få institutioner som har **basispladser** til børn med særlige udfordringer (fx ADHD og autisme). Pt. er der 5 basisbørn i Havens basisgruppe.

Generelt er der mangel på basispladser i Københavns Kommune. Faktisk oplever Haven, at børnene, institutionen modtager, i visitation har sværere udfordringer end tidligere. Ved næste visitation i maj og juni forventes det, at Haven får flere børn til basisgruppen.

Heldigvis har Haven dygtige pædagoger med kompetencer, der kan understøtte basisbørnenes særlige behov. Personalet har gennemgået flere kurser, bl.a. 'Specialpædagogisk modulforløb', 'Handicapforståelse for børn og unge med autisme', 'A-guide' og 'Low Arousal'.

Fælles for børn, der visiteres til en basisplads, er, at de bedst udvikler sig i samvær med børn i almene dagtilbud - men har brug for en særlig tilrettelagt pædagogisk indsats. Formålet med at placere basispladserne i almene dagtilbud er at skabe inkluderende pædagogiske miljøer med plads til børn med forskellige behov.

For basisbørnene ville en lukning af Haven få voldsomme konsekvenser og være *ekstra* nedbrydende og trivselshæmmende.

Fuld pædagogdækning og flot tilsyn

Haven har haft en **usædvanlig stor faglig udvikling** og har løftet sig helt enormt, siden institutionen fik et dårligt tilsyn i 2022. Siden da er der blevet ansat en ny, visionær leder og flere nye pædagoger.

Faktisk er Haven en af de få institutioner i København, som har formået at ansætte og fastholde pædagogisk personale sådan, at der er **fuld pædagogdækning** med 2 pædagoger og en medhjælper/PAU på hver stue.

Tilsynet fra 2023 er særdeles flot, og der er ingen grund til at forvente noget andet end et nyt positivt tilsyn i september 2024. De nyeste faglige vurderinger fra pædagogisk konsulent, kompetencepædagoger og seneste KIDS målinger viser, at Haven har **løftet den pædagogiske kvalitet overmåde**. Ifølge de

pædagogiske konsulenter er der få institutioner, som har løftet den pædagogiske kvalitet så meget - så hurtigt.

750.000kr til opkvalificering af de fysiske læringsmiljøer

Haven er en certificeret **idrætsinstitution** med en 650m² stor legeplads med rum for masser af leg og bevægelse samt en kæmpe idrætssal med ny klatrevæg.

De seneste to år er der brugt omkring 750.000 kr. på opkvalificering af de fysiske læringsmiljøer i Haven. På legepladsen er der kommet sansegynge, græsarealer, nyt shelter samt en masse nyt legetøj. Indenfor er der etableret et helt **nyt sanserum** i kælderen med henblik på basisgruppens profil.

Forældrerådet stiller sig fuldt ud støttende til klyngebestyrelsens (Brønshøj-Vanløse Klynge B) løsningsforslag.

Vi har plads til og er åbne for at ønske velkommen hele børnegruppen fra Børnehuset Håbets Allé eller en anden hel børnegruppe, som ønsker at flytte samlet med personale til Haven, som dermed permanent opnormeres med en gruppe.

Med dette løsningsforslag fremtidssikrer vi klyngen, som har et fremragende ledelsessamarbejde og kompetenceudvikling på tværs af det pædagogiske personale.

Med venlig hilsen

Forældrerådet i Haven

Kære Medlemmer af Børne- og Ungdomsudvalget,

Jeg skriver til jer som formand for bestyrelsen ved Nordtoftegaard Børnehave for endnu engang at udtrykke vores dybe bekymring og frustration over den foreslåede lukning af vores institution.

Vi er chokerede over at erfare, at vores store opbakning fra vores forældregruppe og personale i første runde som resulterede i 43 høringsvar ikke blev præsenteret for jer politikere. Dette har efterladt os med en følelse af, at vores indsats og engagement ikke er blevet værdsat og taget i betragtning.

Vi opfordrede jer til at **kvalitet skal være en stor faktor** når beslutningen skal træffes og står stadig ved dette punkt. Alligevel har søgning IGEN primært været det der er blevet brugt til at lave den liste af institutioner som nu er foreslået til lukning, på trods af systemfejl og mange af vores høringsvar der talte ind til netop den problematik.

Det er derfor svært at forstå, hvordan de manglende høringsvar kunne have påvirket beslutningsprocessen, og vi frygter, at det har haft en negativ indflydelse på vores situation og efterlader os i en situation fyldt med utryghed og usikkerhed.

Vi har fuld forståelse for de vanskelige beslutninger, I står overfor som politikere, især når det drejer sig om nedskalering af dagtilbudskapaciteten i Københavns Kommune. Det er en udfordrende opgave, og vi anerkender behovet for at optimere ressourcerne i kommunen.

Kvalitet og trivsel

Nordtoftegaard Børnehave har et fremragende omdømme og har etableret sig som en velfungerende institution med fokus på børns trivsel og udvikling. Vi mener, at trivslen bør måles ud fra følgende tre kriterier, hvoraf Nordtoftegaard **på alle måder** rangerer blandt de bedste institutioner i Københavns og vi mener bestemt ud fra de data punkter vi har gennemgået at der stadig er stor forskel iblandt institutioner på netop kvalitet og at der er institutioner som rangerer langt dårligere på disse parametre som ikke er blevet udvalgt til lukning (formentlig fordi de ikke er ramt af samme udfordring på søgetal som Nordtoftegaard):

1. **Trivsel for børn:** Nordtoftegaard har højeste status på alle parametre i tilsynet. I vores område har mindst 10 andre daginstitutioner anmærkninger i deres tilsyn, herunder flere, der skal justere væsentlige indsatser.
2. **Trivsel blandt personalet:** Nordtoftegaard har en meget høj andel uddannet personale på 75%, hvilket er ca. 20 procentpoint bedre end gennemsnittet i Københavns Kommune. Vores personaleomsætning er meget lav, og vi har flere pædagoger, der har været ansat siden børnehavens start i 2004 og har desuden en meget høj andel af mænd iblandt personalet. Dette vidner om en sund og stabil arbejdsplads.
3. **Forældretilfredshed:** Vi er i top 5 af alle 375 børnehaver i hele Københavns Kommune i seneste måling i 2022. På en skala fra 1 til 5 scorer vi 4,8 mod et gennemsnit på 4,2. 90% af forældrene vil i høj grad anbefale Nordtoftegaard til andre, mod 63% i hele kommunen.

Manglende gennemsigthed i data

Vi har svært ved at forstå, hvorfor man vil lukke så mange pladser i vores område, når de prognoser, vi har modtaget fra forvaltningen for området Brønshøj-Husum, viser et stabilt børnetal. Ifølge prognoserne falder børnetallet med kun 11 børn frem mod 2028 – svarende til 0%.

Det undrer os, at der skal lukkes 4 institutioner i Brønshøj, et område med meget lidt ledig kapacitet, samtidig med at man i Bellahøj allerede har besluttet at lukke 100 pladser og opfordrer til, at man lukker og nedskalerer institutioner i områder med allerede markant ledig kapacitet.

Unikke faciliteter og tilbud

Utallige undersøgelser viser sammenhængen imellem børns leg i naturen og de resulterende forbedrede motoriske evner og indlæring. Børnene lærer at koncentrere sig, fungerer bedst socialt, er mindre syge og bedre til at samarbejde*.

Nordtoftegaard Børnehave tilbyder unikke faciliteter såsom køkkenhave, frugttræer og høsehold, der fremmer børns kreativitet, leg og læring. Vores rammer giver mulighed for ture til skov, strand og kulturelle tilbud i kommunen, som bidrager til børnenes alsidige udvikling. Vi mener at det er dybt bekymrende at nedlægge Udflytter børnehaver, der rent faktisk kan bidrage til højnet trivsel iblandt børn, ud fra et rent økonomisk grundlag.

Derudover findes flere Udflytterbørnehaver i Københavns kommune der kører på tværs af kommunen (dvs ikke ud i naturen), deriblandt over 100 børn der kører fra forskellige lokationer (blandt andet Amager) og til Brønshøj/Husum bare som eksempel og mange der kører til Udkanten af Østerbro/Hellerup. På trods af at flere af dem har markeringer om justering af indsatsen i deres Tilsynsrapporter med kommentar om udfordrende personale situationer og mangel på ledere er de ikke indstillet til lukning hvilket undrer os.

Når man foreslår en lukning på 22% af det samlede antal udflytter kapacitet i dette forslag sammenlignet med 4% af den ordinære kapacitet finder vi dybt kritisabelt at man ikke i samme omgang sætter kvalitet som hovedparameter i udvælgelsen så man sikrer at de gode institutioner der findes er dem man vælger at beholde.

Utilstrækkelig synlighed på pladsanvisningens hjemmeside

Vi er udvalgt på baggrund af søgetal, som vi ikke anerkender på grund af systemfejl, hvor vores institution ikke fremgår korrekt som er bekræftet af flere af de høringssvar der aldrig blev delt med jer i sidste runde. En fejl, som forvaltningen har anerkendt, men som alligevel er blevet brugt som grundlag for at foreslå vores lukning.

Et notat fra 3 Maj (Dokumentnummer i F2 5345060) står der at "Børne- og Ungdomsforvaltningen har gennem længere tid været i dialog med leverandøren KMD". Der er søgt aktindsigt i sagen, og denne viser, at forvaltningen først har startet dialogen om dette for Nordtoftegaard med KMD 18. april 2024 efter vi fremlagde problematikken i forbindelse med sidste Høringsrunde. Dette er uacceptabelt, og vi beder jer genoverveje denne beslutning.

Vi opfordrer stærkt til, at forslaget om lukning af Nordtoftegaard Børnehave genovervejes, og at der arbejdes sammen om at finde løsninger, der sikrer vores institutions fortsatte eksistens. Vores børns trivsel og udvikling bør være en topprioritet, og vi håber på en konstruktiv dialog fremover.

Med venlig hilsen,

Katrine Romedahl Vacher
Formand for bestyrelsen
Nordtoftegaard Børnehave

Nordtoftegaard er en af København Kommunes bedste børnehaver!

Hvem er Nordtoftegaard?

Nordtoftegaard Udflytterbørnehave er selvejende institution, der blev grundlagt for 20 år siden af samme leder som er der i dag. Børnehaven har opsamlingssted i Birnshøj/NV, og er i Jersie hvor selve børnehaven holder til. Institutionen har driftsoverenskomst med Københavns Kommune, og har sund økonomi med overskud hvert år. Nordtoftegaard ønsker at skabe tryghed, fællesskab og læring i trygge og naturlige faciliteter, hvor man finder alt fra køkkenhave, frugttræer og hønseshold. Rammerne byder på plads til kreativitet, leg, og læring, ofte med afsæt i natur og udeliv.

Høj kvalitet for børnene

- **Kontinuerlig højeste status på alle parametre i tilsyn**

- I området, hvor Nordtoftegaard ligger, har mindst 10 andre daginstitutioner anmærkninger i deres tilsyn. Heraf skal to justere alle indsatser og fem justere 4 eller 5 indsatser.

Udsnit fra tilsynsrapporten fra Nordtoftegaard:

Personalet er imødekomende og lydbare overfor børnene. Der er masser af nærvær i barn - voksen relationen. Jeg lægger mærke til rolige, afstemte og tydelige voksne, hvis relationer til børnene er kendetegnet af positiv mimik og kommunikation.



Kvalificeret personale der trives

- Nordtoftegaard har en meget høj andel uddannet personale på 75 pct., hvilket er ca. 25 pct. point bedre end gennemsnittet i Københavns Kommune, og placerer Nordtoftegaard i top-5 i kommunen*.
- Nordtoftegaard har en meget lav personaleomsætning. Af de 6 faste pædagoger har 3 været ansat siden Nordtoftegaard blev startet i 2004, 1 har været ansat i 13 år, en anden har været ansat i 7 år, og den senest tilkomne har været ansat i 3 år.
- I den seneste trivselsundersøgelse fra 2023 ligger Nordtoftegaard på 6,5 på en skala fra 1-7.
- 100 pct. af medarbejderne svarer, at de vil anbefale deres job til en anden.

Foreldretilfredshed i top 5

- Foreldretilfredsheden er i top 5 af alle 375 børnehaver i hele Københavns Kommune.
- På en skala fra 1 til 5 har Nordtoftegaard 4,8 mod et gennemsnit på 4,2 i hele Københavns Kommune.
- 90 pct. af forældrene svarer ligeledes, at de i høj grad vil anbefale Nordtoftegaard til andre mod 63 pct. i hele Københavns Kommune



Afsender: Det Blå Univers

Frederikssundsvej 298,
2700 København
Kontor@detblaaunivers.dk

Til: Børne- og ungdomsforvaltningen

buf_arc_hoering@kk.dk

31. maj 2024

Høringssvar Ang. Forslag til nedjustering af dagtilbudskapacitet. Givet 3. maj 2024.

Kære Børne- og Ungdomsforvaltning,

Bestyrelsen fra institutionen *Det Blå Univers* skriver for at udtrykke vores stærke modstand mod forslaget om at lukke, midlertidigt lukke eller nedjustere 33 institutioner - her inklusiv Det Blå Univers (Model 1). Man bør, især nu hvor regeringen har afsat 3,4 mia. Kr., stærkt overveje at finde de 60 mio. kr. til de næste budgetforhandlinger.

I dette svar beskrives både argumentation mod Model 1 og mod lukning af Det Blå Univers.

Argumentation mod Model 1

Model 1 refererer til at lukke, eller nedjustere 33 institutioner på grund af færre børn i byen. I dette høringssvar vil vi argumentere for at konsekvenserne og omkostningerne ved lukning af 33 institutioner er værre end de formodede fordele, da:

- For hver lukket institution er der finansielle og menneskelige omkostninger, som ikke er inkluderet i kommunens beregninger.
 - Kommunalt for håndtering af børn og forældre der skal forflyttes
 - For børnene der fjernes fra deres trygge rammer og relationer [1]
 - For forældrene der skal bruge tid fra job til indkøring, evt. øget transport og flere sygedage grundet stress og akklimatisering.
 - For pædagogerne, der mister rutinen og effektiviteten ved deres nuværende arbejdsplads. Det tager 1 år før en medarbejder er helt effektiv [2]

- For institutionerne der mister en velfungerende kultur der enten skal genopbygges om få år eller redefineres. Det kan tage mange år at opbygge en velfungerende kultur.[3]
- Model 1 kan blive en selvopfyldende profeti.
 - Fravalg af børn i byen i fremtiden grundet manglende tilgængelighed på institutionspladser, øget transport og ønsket om at vedligeholde en karriere.

Argumentation mod lukning af Det Blå Univers

Det Blå Univers udmærker sig særligt ved at være en institution der håndterer børn i udsatte boligområder (Brønshøj-Husum) med succes. Kulturen er stærk og drives af flere ildsjæle, hvor både børn, forældre og ansatte er glade for at være. [4] Ideen om at midlertidig lukke en selvejende institution er ikke reel, da ledere og ansatte vil have fundet nyt arbejde og den stærke kultur bliver dræbt ved en lukning. Dertil kommer, at matriklen har været et børnehus siden 1911, og lukker man dette, lukker man også et stykke lokal kulturarv. [5]

Ydermere vil vi understrege, at Det Blå Univers ikke møder de nævnte kriterier for udvælgelse. Hurtigt opsummeret er dette relateret til følgende punkter (Se næste afsnit: Uddybende *bemærkninger*).

1. Forvaltningens udvælgelse
 - a. Mindste indgriben - I Det Blå Univers er der sårbare børn. Den er integreret for netop at sikre en god tilknytning og konsekvensen ved at flytte disse børn er derfor stor.
 - b. Økonomi - Besparelsen ved lukning begrænset i forhold til antal børn (0,9 millioner) er det mindste for Brønshøj-Husum området. Et område som bliver enormt hårdt ramt af Model 1, hvor 40% af daginstitutionerne er indstillet til lukning.
 - c. Faglig kvalitet - Den nuværende faglige kvalitet er god. Der refereres i udvælgelsen til gamle data fra 2018-2022, da institutionen var på særlig indsats.
2. Politiske vedtagne kriterier
 - a. Kapacitet - Ikke nævnt som udvalgskriterium for Det Blå Univers
 - b. Søgning - Ikke nævnt som udvalgskriterium for Det Blå Univers

- c. Fysiske faciliteter - De fysiske faciliteter har været Københavns Kommunes ansvar siden et yderst fordelagtigt køb af bygningen i 2022 blev indgået med SPIFO iht. købsklausul. Der vil derfor være tale om løftebrud, hvis dette giver anledning til lukning.
3. Andre kriterier som er nævnt
- a. Svært at rekruttere personale - Dette er et generelt problemområde for mange institutioner. Det skal dog nævnes, at lige netop Det Blå Univers, grundet de sårbare børn i et udsat boligområde, er særligt spændende for pædagogstuderende at søge til.

Bestyrelsen og forældrene fra *Det Blå Univers* er overraskede og skuffede over medlemmerne i Børne- og Ungdomsudvalget, hvor de siddende repræsentanter kommer med et forslag, der rammer de svageste og mest sårbare. Derfor vil vi appellere til at gentænke forslaget baseret på ovenstående argumentation.

Skulle beslutningen falde på at lukke Det Blå Univers på trods af ovenstående argumentation, vil vi forfølge sagen gennem andre politiske og mediemæssige kanaler.

Uddybende bemærkninger

- 1. **Forvaltningens udvælgelse**
 - a. **Mindste indgriben**

Der er få aldersintegrerede institutioner i Brønshøj-Husum, og Det Blå Univers er en af dem. Børn og især udsatte børn, som der er mange af i området, har behov for faste og trygge rammer. Hvis man knap taler dansk, er en tæt relation til pædagogerne særlig vigtig. I en integreret institution bliver skiftet fra vuggestue til børnehave mindre.

I Det Blå Univers er inklusion på dagsordenen hver eneste dag - det er blevet en del af vores DNA og en essentiel del af vores pædagogiske læreplan[6]. Vores integrerede institution er beliggende i et udsat boligområde og derfor har vi særligt fokus på forældresamarbejde og inklusion, da flere af vores børn har særlige behov. Vi arbejder ikke kun med børn - vi arbejder med hele familien.

“Først og fremmest vil jeg gerne tale om pædagogernes enestående professionalisme. Pædagogerne her er ikke kun ansatte, de er mentorer og vejledere for vores børn i livets udviklingsfaser. Deres dedikation og passion for udvikling ses dagligt i mit barns fremskridt og lykke. Det er sjældent, at man

finder et så involveret og kompetent team, der sikrer tryghed og nærvær for mit barn.” Citat fra Carinas mor

Det Blå Univers er for mange af disse familier ikke blot en institution, og vi bliver ofte en del af familiernes netværk, og vi har en stærk relation til forældrene, hvilken vi formår at skabe på trods af sprogbarrierer og kulturkløft.

“Palma er som mange af de andre børn tosproget, Palma har spansk og dansk, og vi kan virkelig mærke, at hun har en god udvikling sprogligt såvel som på andre områder. Teamet på krabbestuen formår at lave en masse spændende aktiviteter med børnene, som stimulerer dem på forskellig vis, men fremfor alt så synes jeg at den omsorg, som jeg kan mærke Palma får, og den måde jeg ser personalet takler børnene på, er helt fantastisk og virkelig noget de skal roses for.” Citat fra Palmas mor

Alle vores aktiviteter planlægges med udgangspunkt i inkluderende fællesskaber og zonen for nærmeste udvikling. Vi har en del børn, der er overflyttet fra andre dagtilbud, hvor det aldrig er lykkedes for børn og forældre at falde til. De falder hurtigt til her hos os, og bliver vi lukket ned, vil denne stærke kultur dø. I bilag 4, har vi samlet en række beretninger fra studerende, personale og forældre i Det Blå Univers, som underbygger vores gode arbejde med fællesskaber. [4]

Det er ikke hensigtsmæssigt at foretage ændringer for børnene med så kort varsel som et halvt år. Kommunen må have været opmærksom på kapacitetsproblemet i længere tid, og har derfor haft rig mulighed for at lave en blødere og mere hensigtsmæssig nedskalering. Rigtig mange børn, som netop er startet eller skal til at starte i institution, skal nu igennem flere unødvendige indkøringsforløb, som er stressende både for børnene men også for forældrene.

b. Økonomi

Det er en relativt lille besparelse på blot 0,9 mio. kr. for en midlertidig lukning. Det Blå Univers har høj kapacitet sammenlignet med de andre lukningstruet institutioner i Brønshøj. Der vil dertil komme store omkostninger ved at skulle reetablere hele institutionen (medarbejdere, teams, ledere, klargøring af faciliteter). Denne udgift fremgår ingen steder og vi stiller spørgsmålstegn ved, om en midlertidig lukning overhovedet er en besparelse.

Den nuværende leder er en ildsjæl og har kæmpet for at få forbedret institutionen. Det er lykkedes, på trods af den stand hun overtog institutionen i. Der fremlægger gode tilsynsrapporter og institutionens ry er ændret fra en "garantiplads-institution" til et sted hvor forældre vil have deres børn helt fra vuggestuen til de er klar til skole. [4]

Hvis man lukker institution midlertidigt, vil den sunde og gode kultur forsvinde og man kan ikke forvente blot at åbne en lige så velkørende institution igen om nogle få år. [3]

c. **Faglig kvalitet /udfordringer**

Det Blå Univers har ikke siden 2022 været kategoriseret som en "Særlig Indsats", hvilket er tydeligt i de efterfølgende tilsynsrapporter (2023-2024) [7] der kun har konkluderet enten en "Justeret Indsats" eller "Vedligeholdelse af Indsatsen". Det kommunale tilsyn har således selv konkluderet, at fagligheden ikke halter i Det Blå Univers, hvilket yderligere bliver bekræftet til ressourceforum, [8] og der er derfor tale om en faktisk forkert og dermed usaglig begrundelse.

2. Politiske vedtagne kriterier

- a. **Kapacitet** - Ikke nævnt som udvalgs-kriterium for Det blå univers
- b. **Søgning** - Ikke nævnt som udvalgs-kriterium for Det blå univers
- c. **Fysiske faciliteter**

Det er korrekt at bygningen ikke er i god stand, dog har Københavns Kommune ansvaret for vedligehold af bygningen, jf. [9] stk 2.3. Der er flere gange tidligere blevet påpeget over for kommunen, at der burde gøres noget, men uden reaktion. Det virker urimeligt, at Københavns Kommune ikke har vedligeholdt hvad der var både "muligt og forsvarligt" jf. Købsaftalen, og at dette så går ud over børn, forældre og medarbejdere i Det Blå Univers.

3. Andre kriterier som er nævnt

- a. **Svært at rekruttere personale**

Alle institutioner i København (og Danmark), har svært ved at rekruttere kvalificerede medarbejdere. Men denne påstand bunder igen i fortiden for vores institution og det faktum at vores leder forgæves har forsøgt at råbe kommunen op. Kommunen refererer til udsagn fra vores leder, men Det Blå Univers bør ikke straffes for at have en leder der tør påtale generelle problemer på tværs af institutioner.

Nu står Det Blå Univers i den situation at flere studerende som har været i praktik i institutionen, ønsker at komme tilbage i fuldtidsstillinger efter endt studie. Til sommer er der f.eks. 4 ansøgninger fra nyuddannede pædagoger, som har særlig profil i ekstra udsatte børn – og dem er der en hel del af i institutionen, samt området generelt.[10] Dette er tilmed en profil københavn kommune aktivt efterspørger og forsøger at få de studerende til at lave.[11]

En midlertidig lukning af Det Blå Univers, vil være baseret på faktuelle fejl, løftebrud og ramme en stor gruppe mennesker meget hårdt. Vi håber at dette høringssvar får jer til at skifte mening. Såfremt I beslutter at lukke os på trods af dette, vil vi forfølge sagen både politiske og juridiske for at redde vores institution.

Med Venlig Hilsen

Forældrebestyrelse i Det Blå Univers

Helene Martine Steffensen
Gustav Stæhr Hassager
Julie Frøkjær
Salma Barkani
Trine Jørgensen

Referencer og Bilag

- [1] Bilag Psykiater udtalelse
- [2] <https://recruitshop.com.au/blog/2017/05/01/long-take-employee-fully-productive/>
- [3] <https://propelnow.co/how-long-does-it-take-to-change-a-culture/>
- [4] Bilag Udtalelser fra ansatte og forældre
- [5] Bilag - Husum Asylforening - Jubilæumsskrift 1986
- [6] Bilag Pædagogisk læreplan
- [7] Bilag Tilsynsrapport
- [8] Bilag Referat RF møde d. 2. maj 2024.pdf
- [9] Bilag Købsaftale
- [10] Bilag Ansøgninger
- [11] Bilag Høringssvar fra Marias