



Til ØU

15-02-2013

**Nøgletal for kriminalitet i København, 1.-4. kvartal 2012 samt
oversigt over udvalgte udrykninger fra Københavns Brandvæsen**

Sagsnr.
2012-147108

Borgerrepræsentationen besluttede den 28. januar 2010, at Økonomiudvalget løbende skal forelægges nøgletal for kriminaliteten i København.

Dokumentnr.
2013-109315

Vedlagte nøgletal dækker hele 2012 sammenlignet med 2011, 2010 og 2009. Endvidere er til orientering vedlagt Analyse af udvalgte udrykninger i Københavns Kommune (hotspot-analyse) fra Københavns Brandvæsen dækkende perioden 27.9.2012- 18.12.2012 sammenlignet med perioden 21.5.2012-26.9.2012.

Sagsbehandler
Gro Kjemtrup
Melchiorsen

I 2012 er kriminaliteten i København samlet set faldet med 7 pct. siden 2009, mens der kan konstateres en stigning på 9 pct. mellem 2011 og 2012.

Nedenfor beskrives udvalgte udviklinger:

- Indbrud er efter en stigning i 2010 faldet jævnt, svarende til i alt 17 pct. siden 2009. Tyverier ligger på niveau med 2009, hvilket svarer til en stigning på 23 pct. siden 2011.
- Anmeldelser om røveri mod forretning er faldet i alt 31 pct. siden 2009 men steget 10 pct. ift. 2011. Røverier mod personer ligger på niveau med 2009 svarende til en stigning på 10 pct. siden 2011.
- Overtrædelser af våbenloven, ”kniv på offentligt sted” er steget med 31 pct. i forhold til 2009 svarende til 66 pct. siden 2011. Anmeldelser om overtrædelser af våbenloven, skydevåben er faldet med 50 pct. siden 2009 og har ligget stabilt siden 2010. Våbenloven, øvrigt ligger på niveau med 2009, hvilket svarer til en stigning siden 2011 på 32 pct.
- Anmeldelser af vold er faldet med 10 pct. siden 2009 og 2 pct. siden 2011.

Sigtede personer fra 10-25 år

Antallet af sigtede personer i hele aldersgruppen 10-25 år inden for udvalgte kriminalitetstyper er faldet med 26 pct. siden 2009 og 23 pct. siden 2011.

- For de 10-13-årige er der sket et samlet fald på 51 pct., dog med en svag stigning mellem 2011 og 2012.
- For de 14-17-årige er der sket et samlet fald på 47 pct. og et fald på 30 pct. mellem 2011 og 2012.
- For de 18-25-årige er der sket et samlet fald på 13 pct. og et fald på 21 pct. mellem 2011 og 2012.

Center for Sikker By

Københavns Rådhus,
Rådhuspladsen 1
1599 København V

Telefon
3366 1123

E-mail
GKM@okf.kk.dk

EAN nummer
5798009800077

Mellem 2011 og 2012 kan der konstateres stigninger ift. følgende aldersgrupper:

- Sigtede 10-årige er steget fra 0 til 2.
- Sigtede 13-årige er steget fra 17 til 21
- Sigtede 21-årige er steget fra 103 til 109

For alle øvrige aldersgrupper kan der konstateres fald, herunder særligt markant:

- Sigtede 14-årige er faldet fra 46 til 16
- Sigtede 15-årige er faldet fra 79 til 47
- Sigtede 18-årige er faldet fra 169 til 106
- Sigtede 22-årige er faldet fra 124 til 71
- Sigtede 23-årige er faldet fra 140 til 100

Det bemærkes, at der fsva. 2010-2012 er tale om politiets operationelle tal, der opdateres løbende, hvorfor de er behæftet med stor usikkerhed. De nævnte udviklinger kan således vise sig anderledes, såfremt der eksempelvis frafaldes sigtelser. Tallene er trukket på samme tid de enkelte år og ikke efterfølgende korrigeret for at skabe den bedst mulige sammenlignelighed. For 2009 er dog anvendt korrigerede tal, da de ukorrigerede tal ikke længere er tilgængelige. 2009-tallene må således antages at være relativt lavere end tallene fra de øvrige år, idet tilbagetrukne anmeldelser samt frafaldne sigtelser i højere grad er udeladt i disse tal.

Økonomiudvalget forelægges nøgletal for kriminalitet næste gang i april/maj 2013 dækkende første kvartal 2013.

Bilag:

1. Kriminalitetsnøgletal for Københavns Kommune

- Antal anmeldelser fordelt på udvalgte typer af kriminalitet for årene 2009-2012
- Antal anmeldelser af udvalgte typer af kriminalitet fordelt på kommunens områder.
- Top 15 for oftest forekomne gerningssteder (gader/pladser) – på udvalgte typer af kriminalitet
- Antal sager og hændelser (uden færdsel) fordelt på kommunens områder
- Antal sigtede personer på udvalgte typer af kriminalitet for 10–25-årige (inklusiv ”sigtelser” for under 15-årige)
- Antal sigtede personer på udvalgte typer af kriminalitet for 10–25-årige (inklusiv ”sigtelser” for under 15-årige) fordelt på 3 aldersgrupper.

2. Analyse af udvalgte udrykninger i Københavns Kommune (hotspot-analyse) fra Københavns Brandvæsen.

De udvalgte typer af kriminalitet dækker over følgende gerningskoder

- Indbrud i lejlighed (75212)
- Indbrud i villa og lignende (75211)

- Røveri mod andre (76319)
- Røveri mod forretning (76313)
- Røveri – særligt farligt – mod forretning (76323)
- Røveri – særligt farligt – mod andre (76329)
- Røveri mod tankstation (76314)

- Tyveri fra personbil (75511)
- Tyveri, tricktyveri i beboelse (75580)

- Vold (73241)
- Vold, kvalificeret (73251)

- Våbenloven, skydevåben (84171)
- Våbenloven, §4, stk. 1, kniv på offentligt sted (84172)
- Våbenloven, anden overtrædelse (84173)
- Våbenloven, i øvrigt (84174)



Nøgletal for kriminalitet i Københavns Kommune *2012*

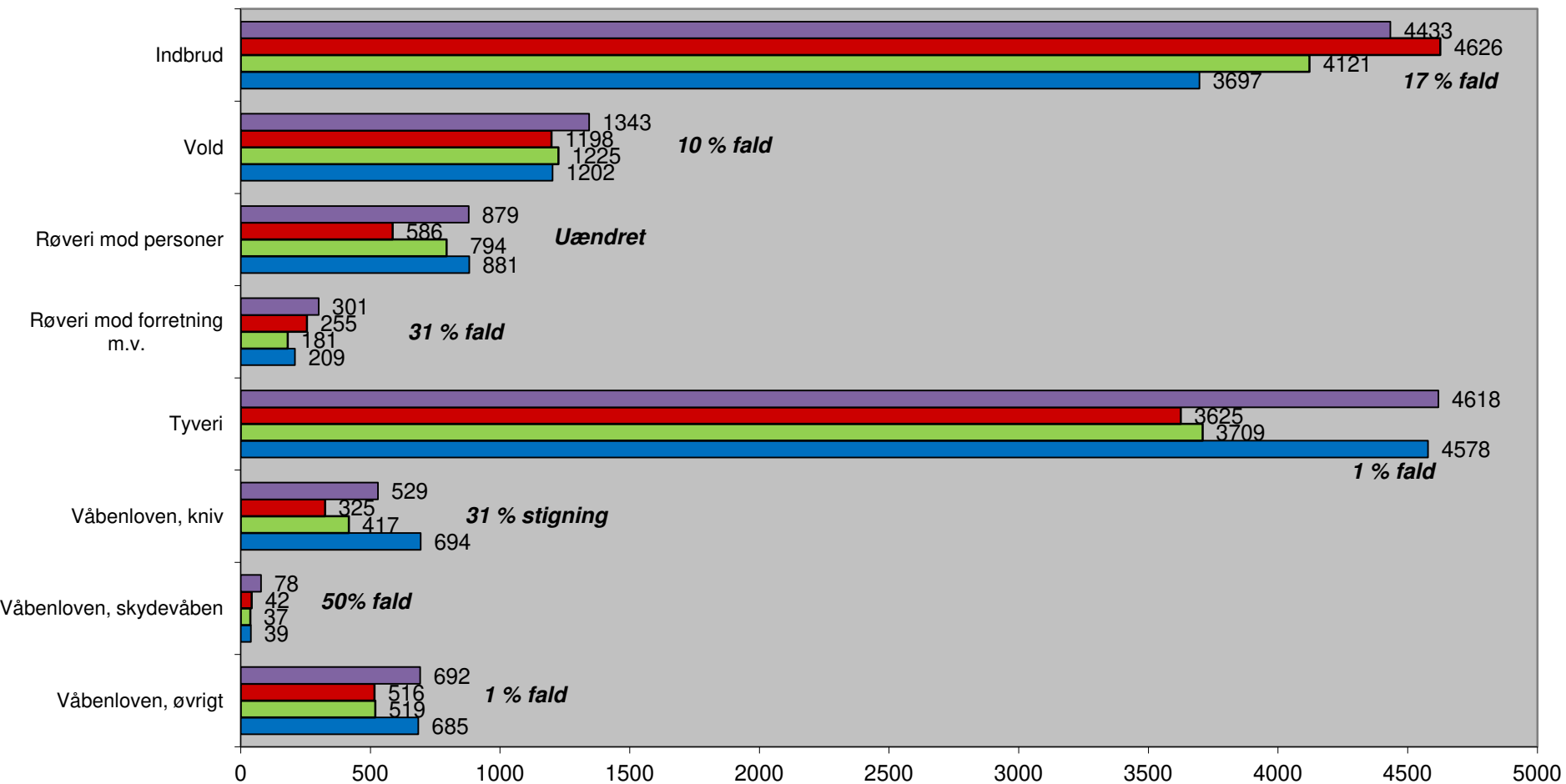


Økonomiudvalget 26. februar 2013

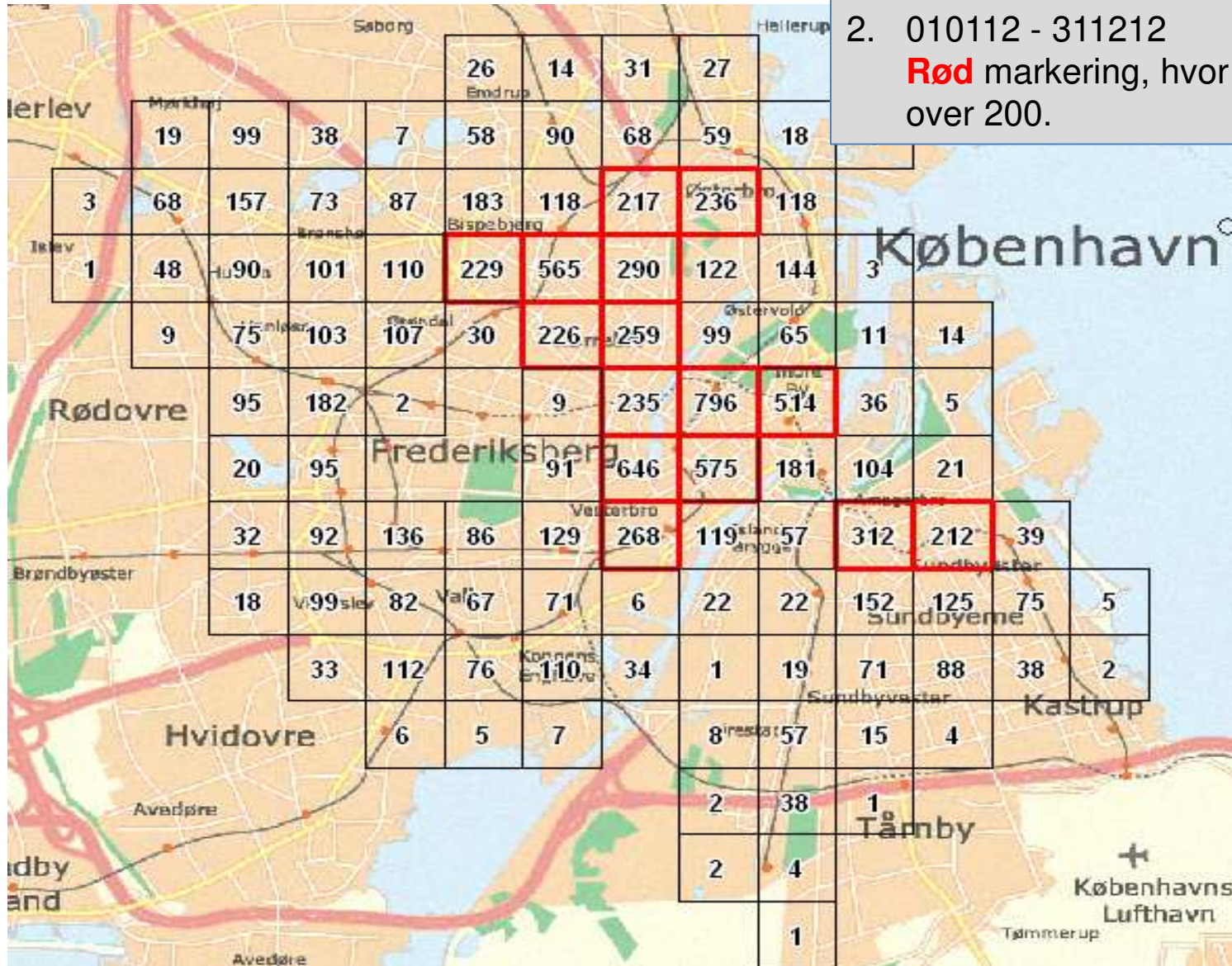
Antal anmeldelser fordelt på udvalgte typer af kriminalitet

Periode 2009, 2010, 2011 og 2012 - samlet stigning imellem 2011 og 2012 på 9% - samlet fald imellem 2009 og 2012 på 7%.

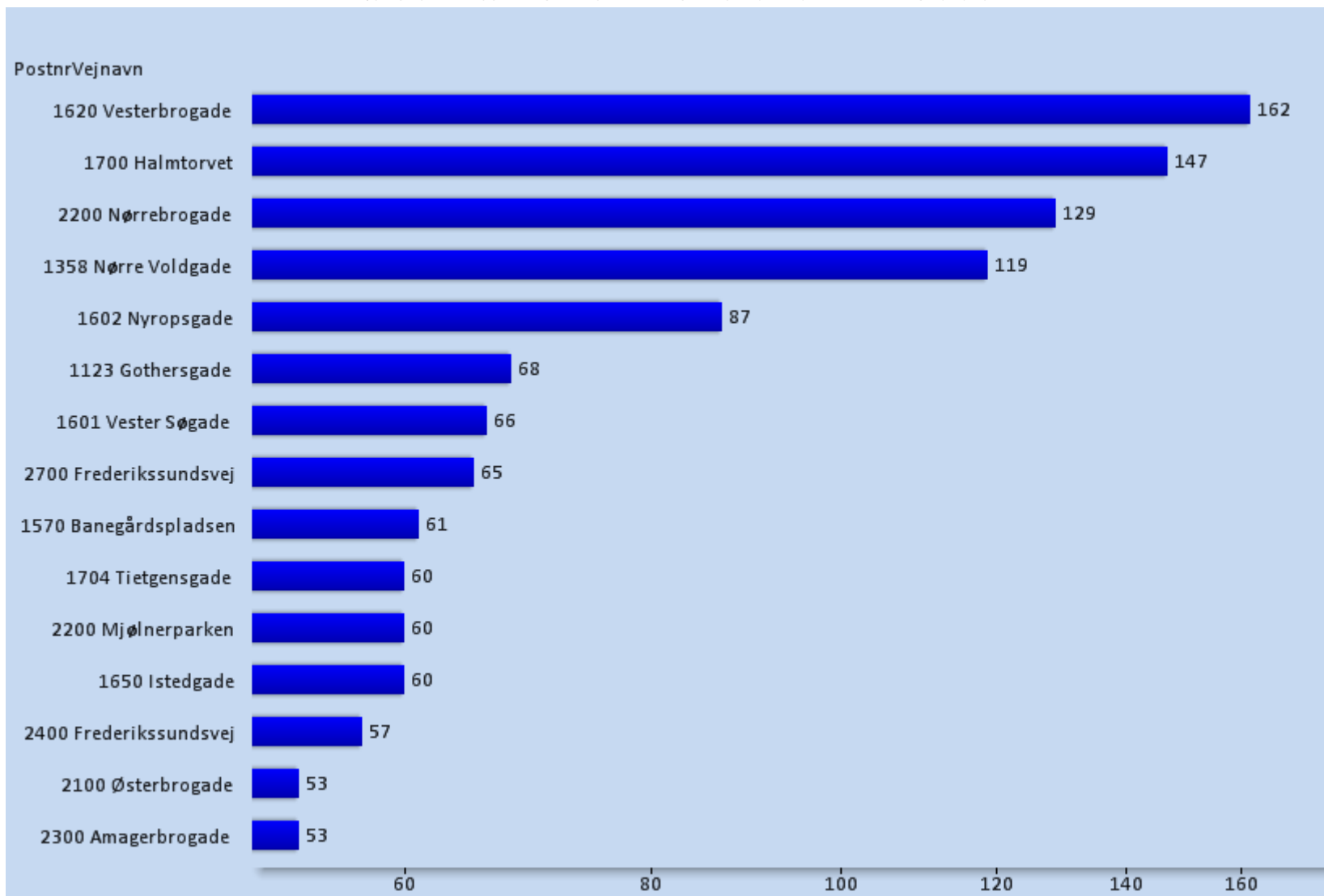
■ 2009 ■ 2010 ■ 2011 ■ 2012



1. km. grid
Antal af udvalgte gerningskoder.
Anmeldt i Københavns Kommune.
2. 010112 - 311212
Rød markering, hvor antallet er over 200.



Top 15 for oftest forekomne gerningssteder – udvalgte gerningskoder Københavns kommune 010112 - 300912

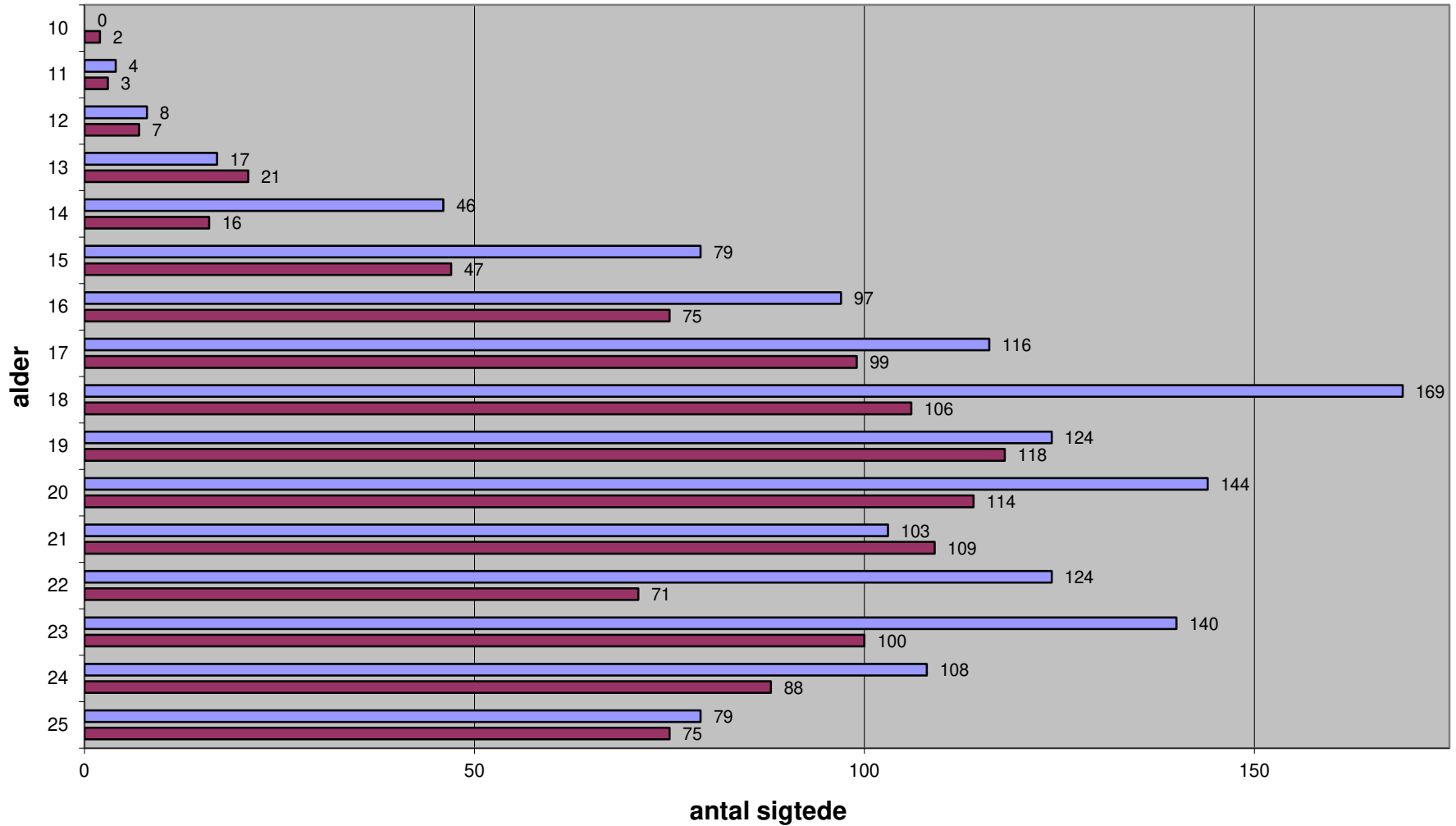


Antal sigtede for aldersgruppen 10 til 25 år

Samlet fald fra 2011 til 2012: 23%

2011

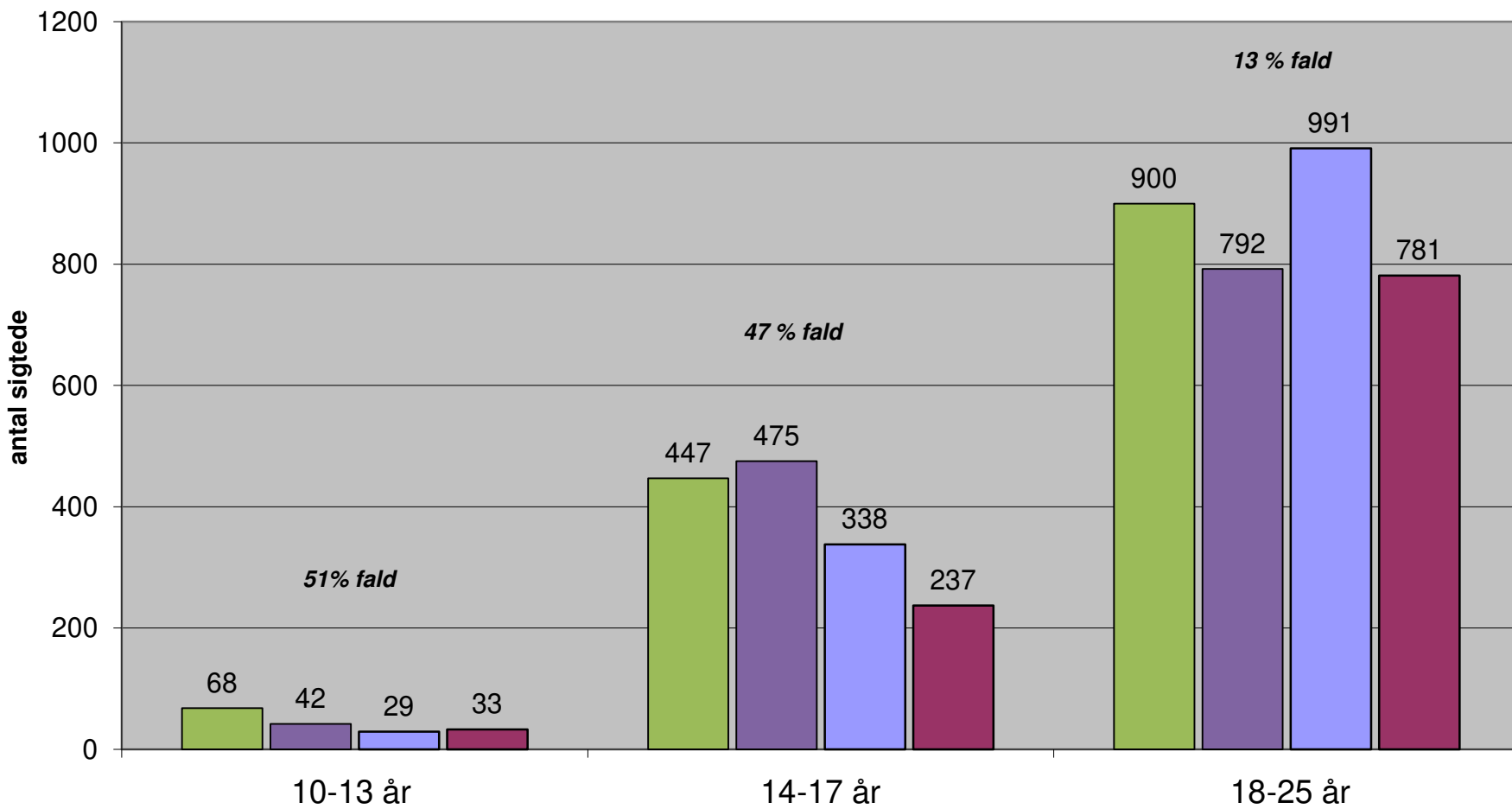
2012



Antal sigtede fordelt på 3 aldersgrupper

2009 2010 2011 2012

Samlet fald fra 2009 til 2012: 26 %



Analyse og vurdering af udvalgte udrykninger i Københavns Kommune (hotspot analyse)

Hotspot-analysen dækker perioden 27.9.2012- 18.12.2012. Analysen dækker udrykningsgrupperne "ild i køretøj" og "mindre brand, fritliggende". Begge grupper dækker over en lang række forskellige udrykninger, som eks. ild i bil, ild i bus, ild i græs osv. I analysen indgår i alt ca. 110 udrykninger, hvilket er ca. 200 udrykninger færre end ved foregående analyse (for perioden 21.5.2012-26.9.2012).

Analysen viser, i hvilke områder i Københavns Kommune udrykningerne er repræsenteret (se fig. 1). Områder med særligt mange udrykninger fremgår som et "hotspot", hvor en mørkere rød farve repræsenterer flere udrykninger i det samme område. Den enkelte hændelse er på kortet markeret med en mørkegrå prik.

Til forskel fra forrige analyse fremgår en del områder mindre belastede, specielt områderne på Nørrebro (Blågård's plads, Mjølnerparken, Nørrebros Runddel og Krakas Plads).

Tilsvarende fremgår områderne omkring Skydebanen (Vesterbro) og Sundparken (Amager) med en større belastning. (Dette kan muligvis også tilskrives den begrænsede mængde udrykninger, som får områderne til at fremstå mere tydeligt).

Ændringerne på Nørrebro vurderes at skyldes, at der generelt set sker færre hændelser over efteråret.

Forskellen mellem hotspot-analyse nr. 3 og 4 fremgår ved at sammenligne figur 1 og figur 2.

2. oktober 2012

Journal nr. [xxxxx]

STAB

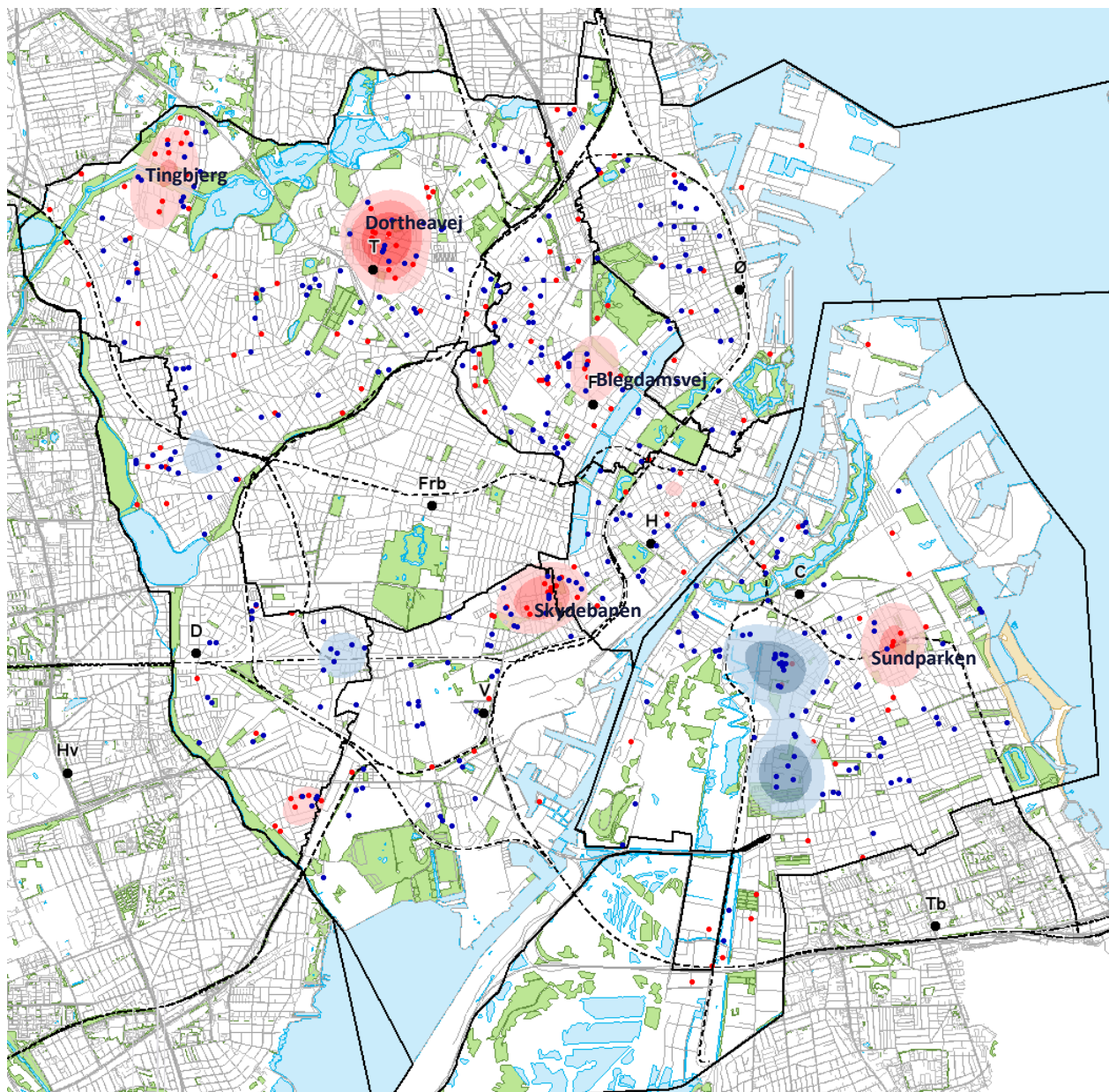
Udviklingsteam

Bag Rådhuset 3
1550 København

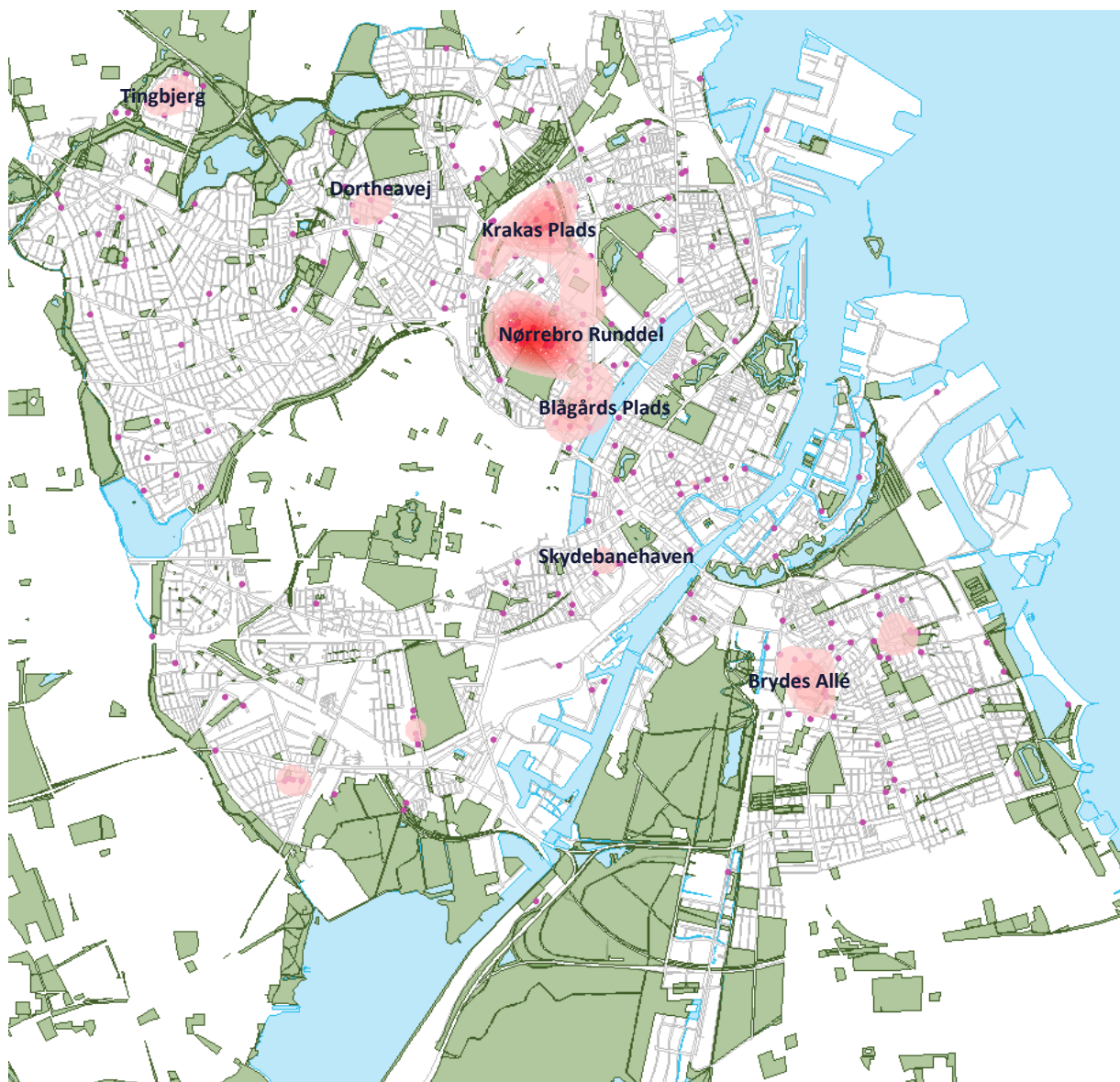
/HeT

Mobil 2688 2927
hentve@okf.kk.dk
www.brand.kk.dk





Figur 1- Mindre fritliggende brande og Kørsel til AIA/AP i perioden 27.9.2012 til 18.12.2012. Mindre brande og tilhørende Hotspot er markeret med rødt. AIA/AP og tilhørende hotspot er markeret med blå. (Hotspot for AIA/AP dækker alene kørsler der hvor der har været indbrud, eller formodes at have været indbrud).



Figur 2 – Mindre fritliggende brande i perioden 26.5.2012 til 27.9.2012 (Hotspotanalyse nr. 3)