

Bydelsanalyse

Forslag til flere grønne kiler og sammenhængende grønne områder



Indhold

Bydelsanalyse

Side 3

Metode

Side 4-39

Bydelsanalyse for de ti bydele

- Eksisterende grøn struktur
- Forslag til projekter
- Matrix med effekter og realiserbarhed
- Bydelsbeskrivelser og nøgletal






Metode

Bydelsanalyserne for de ti bydele er gentagne opslag, der tydeliggør bydelens bidrag til den eksisterende sammenhængende grønne struktur, viser forslag til projekter beskrevet indenfor planens typologier og gennemgår en matrix med forventede opnåede effekter og realiserbarhed indenfor de udpegede kriterier. Derudover vedlægges bydel for bydel en kort bydelsbeskrivelse og nøgletal, der understøtter beskrivelsen.

Kriterier

Et grønt net af forbindelser

-  Skabe sammenhængende natur
-  Forbinde eksisterende grønne og blå områder
-  Tilgængelige gang- og cykelruter for alle

Realisering & synergi

-  Afstand til grønne områder
-  Rekreation og ophold
-  Naturoplevelser biodiversitet og flere træer
-  Forebygge varmemøer
-  Håndtering af hverdagsregn
-  Fysisk og mental sundhed og trivsel

Københavnernes hverdag

-  Tid
-  Synergi med andre projekter



A. Større grønne områder

Større grønne områder er den grønne rygrad i Københavnernes mulighed for rekreation, ophold, naturoplevelser, fysisk og mental sundhed og trivsel, hvor de på forskellig vis bidrager med de væsentligste økosystemtjenester som biodiversitet, træer, forebyggelse af varmemøer, håndtering af hverdagsregn.

Grønne pejlemærker: Vegetationsdækket vil typisk spænde mellem 40-85% i parker, kirkegårde, idrætsanlæg m. fl med relativt højt bruger tryk og mellem 85- 95 % i naturområderne, baseret på erfaringstal fra kommunalt ejede større grønne områder.



B. Parkstrøg

Brede alléer eller veje, hvor træer, rekreation og opholdsmuligheder fylder mere end biltrafikken og samtidig er en del af en større forbindelse mellem de grønne områder. Vejene understøtter et hverdagsliv, hvor det er attraktivt både at bevæge og opholde sig, finde ro, samt få naturoplevelser tæt ved boligen.

Grønne pejlemærker: Vejene vil typisk have et trækronedække på mellem 20-40% og et generelt vegetationsdække over 25%.



C. Grønne forbindelser og broer/tunneler

Gader, gang- og cykelstier samt broer, der har et meget grønt udtryk af træer og bede og/eller er en del af en større forbindelse mellem de grønne områder og er tilgængelige for alle.

Grønne pejlemærker: Strækningerne vil typisk have et trækronedække på 20-40% mm. der er tale om broer.



D. Byens Træer

Byens træer er en væsentlig del af oplevelsen af en grøn by. København er forbundet af strækninger med gadetræer, træer i parker og naturområder og træer i private gårdrum og haver, der udgør den urbane skov. Træer med gode vækstforhold giver Københavnerne en naturlig æstetik til byens rum, de giver skygge og suger vand, nedsænker CO2 -niveauet, opsamler støv- og luftforureningspartikler og øger biodiversiteten. Adgangen til at kunne opholde sig under træer en vigtig faktor for borgernes fysiske og mentale sundhed og trivsel. Hvert træ der plantes bidrager positivt til den grønne by.

Grønne pejlemærker: Øge mængden af træer i bymiljøer for at forbedre miljøet og livskvaliteten for beboerne, fx 3 træer kan ses fra din bolig og 30 % trækronedække i gennemsnit i hele København.

Vanløse

Eksisterende grøn struktur

**Damhusengen, Krogebjergparken, Grøndalsparken
Bellahøjmarken og Rødkildeparken.**

- A. Jyllingevej**
Grøn forbindelse, igangværende udmøntning af midler til begrønning ifbm trafikikkerhedsprojekt
- B. Grøndalsruten, Hyltebjerg Allé og Fremtidens Grøndalspark**
Grøn forbindelse
- C. Bellahøjvej**
Grøn forbindelse, igangværende udmøntning af midler til begrønning ifbm vejgenopretning.



Vanløse

Linjeføringer

37. Yderligere begrønning af Jyllingevej

Fortsættelse af begrønning i forbindelse med trafikikkerhedsprojekt.

2025-2035: begrønning og sammenhæng og sikre gang- og cykelforhold.

38. Grøndalsruten

Udmøntning af Fremtidens Grøndalspark på baggrund af foranalyser.

2025-2035: begrønning og sammenhæng og sikre gang- og cykelforhold.

39. Den grønne akse - fra Krogebjergparken til Bispeengbuen - Slotsherrensvej, Sallingvej, Hillerødgade

Slotsherrensvej og del af Hillerødgade kobles til nye begrønning af Sallingvej.

Udviklingsprojekt af ny større tværgående grøn forbindelse, der kobler sig

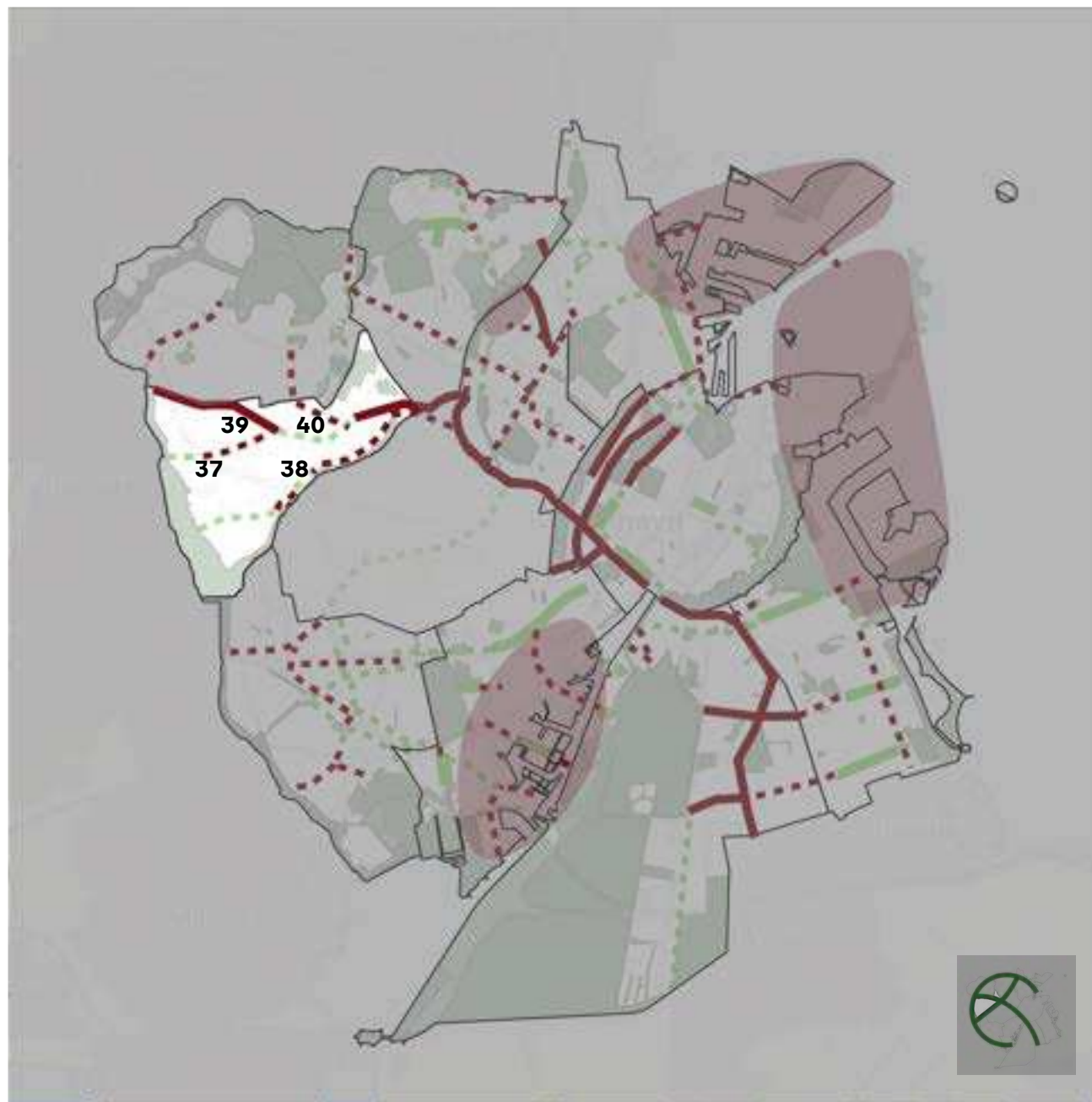
til Bispeengen og åbning af Ladegårdsåen og Åboulevarden.

2035-2050: Slotsherrensvej og Hillerødgade begrønning og sammenhæng og sikre gang- og cykelforhold

40. Annebergvej, Primulavej og Godthåbsvej - del af Frederiksberggruten

Potentiale for grøn forbindelse fra Utterslev Mose til Grøndalsparken.

2025-2035: begrønning og sammenhæng og sikre gang- og cykelforhold.



Vanløse - Effekter og realiserbarhed

Linjeføringer	37. Yderligere begrønning af Jyllingevej38. Grøndalsruten	38. Grøndalsruten	39. Den grønne akse - fra Krogebjergparken til Bispeengbuen-Slotsherrensvej, Sallingvej, Hillerødgade	40. Annebergvej, Primulavej og Godthåbsvej - del af Frederiksberggruten
Grønt net af forbindelser og adgange				
Skabe sammenhængende natur		x	x	
Forbinde eksisterende og nye grønne og blå områder	x	x	x	x
Gang og/ cykelrute	x	x	x	x
Københavnernes hverdag				
Rekreation og ophold		x	x	
Naturoplevelser og flere træer	x	x	x	x
Forebygge varmemøer	x	x	x	x
Håndtering af hverdagsregn	x	x	x	x
Fysisk og mental sundhed og trivsel	x	x	x	x
Realisering og afstand				
Afstandsmål opfyldelse * "Skal undersøges nærmere" betyder, at der på strækningen er behov og at projektet har potentiale til punktvis at dække behov på strækningen.			skal undersøges nærmere	
Synergi med andre projekter	x	x		x
Tidsmæssigt realiserbarhed ved budget 25				x
2025-2035	x	x		x
2035-2050			x	
Risikovurdering				
Tab af eksisterende biodiversitet		x		
Tab af p-pladser "vil fremgå af tilhørende budgetnotater" betyder, at der på strækningen i 2024 er p-pladser, der kan konverteres eller flyttes.	vil fremgå af tilhørende budgetnotater		vil fremgå af tilhørende budgetnotater	vil fremgå af tilhørende budgetnotater
Øget bebyggelse og belægning af området		x		
Afhængighed af andre projekter	x	x		

Vanløse

Befolkning og byudvikling:

Byudvikling og by fortætning primært omkring Vanløse stationsområde.

Behovsvurdering:

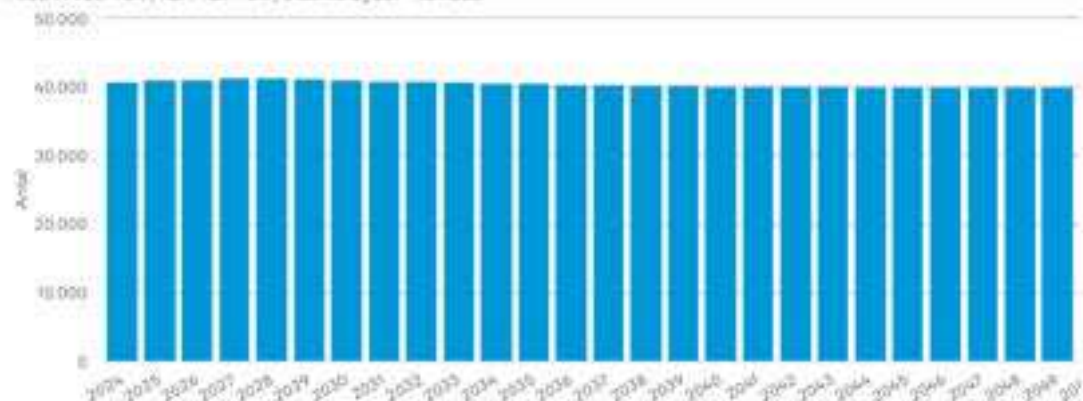
- Der skal sikres let adgang til havn, kyst, byens tætte bebyggede områder og sammenhængende grønt både mod Utterslev Mose og Valby Strand samt via Park Ringen/ Grøndalsparken frem mod Lersøparken, Ryparken og Svanemøllen Strand.
- Adgang til grønne og blå byrum. I områder omkring Ålekistevej og Bellahøjvej findes områder med over 300 meter til nærmeste grønne/blå areal.
- Lavt vegetationsdække og potentiale for varmøer omkring Jernbane Alle, Skjulhøj Alle og Grøndalscenteret.
- Vanløse mange støjbelastede områder jfr. Støj Handlingsplan (forslag)
- Der er et Intensivt brug af dele af Damhus- sø og eng.
- Lokalt er der ønske om flere grønne byrum, borgerdrevende grønne projekter og mere biodiversitet i de grønne og blå områder.

Større projekter i gang

- Bellahøjmarken
- Harrestrup Å projektet
- Grøndalsparken

Befolkningsfremskrivning 2024

Alder: Alder i alt | Køn: Køn i alt | Distrikt: Bydel - Vanløse



Bydelsnøgletal

2024 (K1)	Hele København	Vanløse
Befolkning	659.352	40.709
M2 off. tilg. grønt pr. borger	41	36
Andel off. tilg. grønne arealer (%)	29	22
Vegetationsdække (%)	56	66
Gadetræer (off. veje)	20.046	990

