

# **BILAG 1**

# POLITIKEN.DK

torsdag 8. jun 2006

## T for Tingbjerg, taber og tyrker

Tingbjerg er blevet et sted, hvor man kun tager hen, hvis man bor der. Men den dag, statsministeren selv sætter sine valgplakater op derude, vil billedet ændre sig.

Af Gülay Sahin

Som beboer i Tingbjerg, Københavns største og mest berygtede ghetto, fornøjer det mig at læse og høre om, at min bopæl endelig er blevet et højaktuelt emne på den politiske dagsorden.

Da jeg i sin tid flyttede til Tingbjerg, havde jeg hørt rygter om, at det var et forfærdeligt område at bosætte sig i. Jeg havde en ide om, hvordan det var, men alligevel blev jeg overrasket, da jeg fik min praktiske erfaring med Tingbjerg. Min første sande oplevelse med Tingbjerg var et møde med en verden, jeg kun havde set i filmen 'Bænken'. Den film, som i øvrigt også foregår i Tingbjerg, og som jeg i dag har et meget mere autentisk forhold til end nogen anden film.

Som indfødt Frederiksbergborger opdraget af en tyrkisk moder, der holder af den konservative borgmester, Mads Lebech, som var han hendes egen søn, har jeg fået et billede af Tingbjerg i forskellige perspektiver.

Tingbjerg er en slags parkeringsplads, hvor livet holder stille sammen med håbet og ambitionerne. Tingbjerg er en skamplet på det københavnske bykort og en ridse på Danmark som et rigt, vestligt, oplyst og tolerant samfund. Tingbjerg er Danmarks 'underjag', det sted, hvor alle tabuerne er placeret. Narkomaner, pyromaner, ludomaner, alkoholikere, kontanthjælpsmodtagere, 1.-, 2.- og 3.-generationsindvandrere, især de muslimske, som jeg selv, holder til her.

Tingbjerg er et sted, man kun tager hen, hvis man bor der, eller nødtvunget skal besøge en, der bor der. Tingbjerg er et mareridt for integrationen, kriminalforsorgen og for enhver, der har et håb om at give sine børn en god fremtid.

En tur rundt i Tingbjerg kl. 12 mandag formiddag byder på forskellige kulturelle oplevelser. Nogle hænger ud foran Aldi og bodegaen og drikker en bajer. Andre står i en klump omkring en knallert og ryger smøger, mens burkaklædte damer går rundt og handler med et opgivende udtryk i blikket. Nogle børn sidder på biblioteket og chatter på nettet, og et par teenagere samt nogle ludomaner prøver lykken på spilleautomaterne i den tilrøgede kiosk.

Om natten er Tingbjerg en dyster, tavs og gudsforladt omegn, der kun er velbesøgt af politiet. Det er svært at falde i søvn på en hverdag og næsten umuligt at drømme om at møde frisk og udhvilet på arbejde næste dag. Kl. fire om natten er der næmest konkurrence om at spille højest musik blandt beboerne, der er på en eller anden form for trip.

I Tingbjerg taler selv unge mennesker med ren etnisk dansk baggrund tjingbjergsk. Selv om jeg ikke kan betegnes som ren etnisk dansk, blev jeg ofte stødt af ord som 'luder' og 'kneppe' kombineret med religiøse symboler som 'wallah' (jeg sværger i Allahs navn). Men det bekræftede bare min formodning om, at ghettoen havde overrepræsentation af liderlige mandschauvinister, der led af mindreværdskomplekser og derfor havde brug for at hævde sig ved at have et nedladende kvindesyn.

Det varede dog ikke længe, før jeg fandt ud af at afkode den særegne sprogstamme, tjingbjergsk. Tjingbjergsk er en særlig dansk dialekt, der er en blanding af forskellige accenter fra især muslimske landes sprog og socialt tilfælde-agtigt dansk. Ordforrådet er sparsomt og afspejler beboernes knebne budgetter. 'Luder', 'hvad', 'bums', 'wallah, jeg sværger', 'kneppe' samt 'syg nok' er ofte anvendte ord samt udtryk, der kan indgå i enhver sammenhæng.

'Luder' og 'kneppe' kan for eksempel bruges i forbindelse med en ubrugelig bil, som er blevet beskadiget. En luder-bil, som er blevet 'gennemkneppet', er synonymt på tjingbjergsk. Udtrykket 'sygt nok' refererer ikke til en konkret sundhedstilstand, men snarere til noget, gruppen synes er fedt, noget gruppen anerkender som en del af sit eget. Når drengene i Tingbjerg således siger, det er nogle syge sko, du har, så er det ikke, fordi skoene har mæslinger, men så er skoene flotte eller gode.

Bussen, der kører direkte til og fra Tingbjerg, er også et af de symboler, der kendetegner ghettoen. I bussen bliver passagerskarens sammensætning mere og mere ensartet, jo mere bussen nærmer sig sidste stop i Tingbjerg, og buschaufføren bliver mere og mere grov. Det er for meget for buschaufføren, der skælder en irakisk dreng ud for ikke at tale ordentligt dansk og derfor ikke kan forklare, hvor han skal stå af. Ved næste stoppested har han ikke tålmodighed nok til at vente på en alkoholiseret midaldrende etnisk ren dansk mand, der har mistet balancen og derfor ikke kan bevæge sig hurtigt nok ind i bussen. Døren lukker for snuden af manden, og bussen fortsætter mod Københavns røvhul, Tingbjerg.

Stoppet inden jeg hopper af, stiger en burka på (ja burka eller ninja-lignende skikkelse, for man kan ikke se, hvad der er inde under, selv ansigtet og hænderne er gemt) og burkaen eller ninjaen viser et månedskort frem med billede på. Buschaufføren giver op og vinker burkaen ind, mens han mumler noget om, at han jo ikke kan se personen og derfor ikke burde godkende, at billedet på månedskortet tilhører burkaen.

En ung fyr med kasket og bukser, der er ved at falde af, spiller høj musik fra mp3-afspilleren, mens han venter på bussen på stoppestedet ved krydset Nordre Fasanvej og Godthåbsvej på Frederiksberg. Hans hud- og hårfarve, hans ansigtsudtryk og kropsholdning, samt måden han holder cigareten på (mellem tommel- og pegefingern), minder mig umiddelbart om

gangsterfilmen 'Scarface' med Al Pacino i hovedrollen - i øvrigt min favorit nr. 2 af alle gangsterfilm. Enhver Frederiksbergborger med respekt for sig selv vil blive forarget over den unge mand, hvis ikke ligefrem have følelsen af foragt på den ene side og rædsel på den anden side. Jeg vil ikke lyve, jeg tog mig selv i at mene, at den unge mand burde opføre sig ordentligt og ikke stå der og se skræmmende ud og forstyrre med det der lavkulturelle pladdermusik.

I næste øjeblik tænkte jeg på den nat, jeg desperat gik rundt i Tingbjergs ubelyste, mennesketomme og åndsforladte gyder for at købe cigaretter efter en tur i byen kl. tre om natten. Den nat hvor mine fordomme, min angst eller mine myter blev forvandlet til en konkret positiv oplevelse.

I nattens mørke en måned efter jeg var flyttet fra mine trygge omgivelser på Frederiksberg, stod en flok unge fyre omkring en knallert, mit hjerte bankede, jeg tænkte på gruppevoldtægt, som jeg så tit læste om i avisen, og jeg tænkte på skuddrabet, der havde fundet sted kort tid forinden. De kiggede mærkeligt på mig, mens min overlevelsestrang mærkværdigvis fik mig til at spørge dem, om de vidste, hvor jeg kunne købe smøger. Jeg fik fem Prince i solidaritet og omsorg oven i købet - for hvis ikke det var for de unge fyre, skulle jeg åbenbart en tur til Frederiksberg for at finde den nærmeste 7-Eleven-butik.

Jeg overbeviste mig selv om, at den unge fyr ved busstoppestedet havde et lige så godt hjerte som drengene fra den nat. Jeg nikkede til ham og forsøgte ihærdigt at finde frem til nogle tjingbjergske gloser, der ville falde i den unge fyrs smag.

»Syt nok musik«, sagde jeg anerkendende. Det fik et stort smil frem i ansigtet på ham, han blev lidt flov og takkede med en svag og blid stemmeføring. Den unge fyrs diktion stod i direkte modsætning til det ellers så farlige gangsteragtige udseende.

I bussen satte jeg mig derfor ved siden af ham, en gestus der var meget ekstraordinær for mit vedkommende - jeg valgte normalt med omhu at undgå enhver, der kunne se ud som en, der kunne forstyrre min læsning. Ja, undgå at sidde ved siden af en, der alligevel ikke kunne forstå og værdsætte litteraturen. Men i dag valgte jeg at eksperimentere og tog Orhan Pamuks nyeste roman op af tasken, mens den unge fyrs mp3-afspiller gentog en monoton melodi med teksten 'I'm a motherfucker V.I.P.'.

Jeg vidste godt, jeg ikke ville kunne koncentrere mig om at forstå et kuk af Pamuks lange udviklede finkulturelle sætninger, men det var ikke afgørende, det handlede for mig om at se fyrens reaktion. Han kiggede et par gange hen over min skulder, det hjalp ikke, han slukkede musikken og til sidst kunne han ikke holde nysgerrigheden ud og spurgte, hvad det var jeg læste. Han var fascineret og sagde, det var godt, at jeg læste og pludselig udviklede det sig til en behagelig konversation, der blev mere og mere pinefuld for mig. Det stak i mig, at jeg så ukritisk havde slugt alle vandrehistorierne og skræmmebillederne råt. Det plagede mig, at han ikke levede op til mine forestillinger om, at han sikkert ville kaste sten efter mig.

Det pinte mig, at han var sympatisk, kærlig og tog både hensyn til, at jeg læste og var engageret i litteraturen. For så længe han også var interesseret i litteraturen, var jeg ikke det, jeg forestillede mig at være - nemlig fundamentalt anderledes end ham; og når jeg siger anderledes, så er det selvfølgelig på den gode måde.

Jeg blev yderligere sat på pinebænken, da jeg uden for min fornufts kontrol visualiserede en scene fra 'Scarface', hvor Al Pacino i rollen som den såkaldte politiske flygtning fra Cuba, Tony Montana, efter et meget privat skænderi om ægteskabets mest ømtålelige emner, uønsket bliver negativt centrum for gæsterne på en restaurant. Han kigger sig omkring på restauranten, der i københavnske standarder minimum vil svare til D'Angleterre og udbryder:

»Hvad glor I på? I er alle sammen en flok røvhuller, fordi I ikke har modet til at være den, I vil være. I har brug for folk som mig, så I kan pege fingre og sige, det er skurken. Hvad er I så? Gode? I er ikke gode, men I forstår at skjule løggen. Det problem har jeg ikke. Jeg taler altid sandt. Selv når jeg lyver. Så sig godnat til skurken. Der er sidste gang, I ser en skurk på den måde«.

Det var netop sidste gang, jeg så en bandit på den måde. Det billede jeg havde af, hvordan skurken så ud, var blevet revet i stumper og stykker. Jeg kunne ikke pege fingre ad ham længere, det var han for elskværdig til. Ligesom jeg selv har også samfundet brug for at pege den anden ud, Tingbjerg er en oplagt mulighed. Frederiksberg Kommune derimod defineres som god, fordi den bedre skjuler det, som Tingbjerg er kendetegnet ved.

I et kort øjeblik inden jeg skal sige farvel til min nye ven i bussen, giver Københavns Kommunes nye integrationsplan (at få ressourcestærke folk ud til Tingbjerg og at gemme typer som mig rundt omkring i private ejendomme) pludselig mening. Jeg får en af de berømte aha-oplevelser:

Integrationen vil falde på plads den dag, det lykkes Københavns Kommune at hemmeligholde en burkaklædt kvindes indflytning på Holmen og hendes V.I.P.-medlemskort til Operaen. Omvendt vil berøringsangsten over for de socialt udsatte afkræftes, den dag vores statsminister, Anders Fogh Rasmussen, i åbenhedens navn selv sætter sine valgplakater op i Tingbjerg og kommer i naboskab med pyromanerne. Klædt ud som burkakvinde og i dialogens tegn vil han heller ikke have svært ved at få adgang til den lokale kvindekлуб, der hvor al integrationen jo starter.

Jeg siger farvel til min nye ven, der åbenbart også bor i Arkaderne. Siden vores bustur er jeg tilfældigt stødt ind i ham forskellige steder. Engang da han skulle indskrive sin søster på en balletskole, gjorde han opmærksom på, at hun ikke skulle være sådan en som ham. Han spørger bl.a. også, hvordan det går med læsningen og har en enkelt gang kommenteret, at han har set mig i TV-avisen sammen med statsministeren.

I samme anledning sagde han, at nu hvor jeg var blevet en berømt fra Tingbjerg, skulle jeg hilse ham der luder

statsministeren og sige, at han har gennemkneppet Danmark. Oversættelse fra tjingbjergsk: Hils den ubrugelige statsminister og sig, han har beskadiget Danmark.

**Fakta**

Kronikøren er cand.mag. i historie og medlem af arbejdsgruppen i foreningen Demokratiske Muslimer.

**Printet fra [www.politiken.dk](http://www.politiken.dk) Fredag 16. jun 2006**

**Ophavsretten tilhører Politiken. Informationerne må alene anvendes til egen, ikke-kommerciel brug.**

**Artiklen kan findes på adressen: [www.politiken.dk/VisArtikel.aspx?PageID=458029](http://www.politiken.dk/VisArtikel.aspx?PageID=458029)**



# **BILAG 2**

Københavns Kommune

**Trivselsundersøgelse  
i boligsociale projekter  
i Københavns kommune**

---

April 2006



**NIRAS**  
KONSULENTERNE

**Københavns Kommune**

**TRIVSELSUNDERSØGELSE I BOLIGSOCIALE  
LE PROJEKTER I KØBENHAVNS KOMMUNE**

---

**April 2006**

Åboulevarden 80  
Postboks 615  
DK-8100 Århus C

Telefon 8732 3334  
Fax 8732 3333  
E-mail [niraskon@niraskon.dk](mailto:niraskon@niraskon.dk)

1.	INDLEDNING .....	1
1.1	Fremgangsmåde .....	3
1.2	Læsevejledning.....	4
1.3	Resumé .....	4
1.3.1	Samlet tilfredshed med og trivsel ved at bo i boligområdet	4
1.3.2	Oplevelse af de sociale relationer mellem beboerne i boligområdet .....	4
1.3.3	Oplevelse af trygheden i boligområdet.....	5
1.3.4	Forslag til, hvordan boligområdet kan blive et bedre sted at bo .....	5
2.	TRIVSEL I 13 UDVALGTE BOLIGOMRÅDER .....	6
2.1	Baggrund for at flytte til området.....	6
2.2	Den overordnede tilfredshed med at bo i området .....	7
2.3	Kontakten til andre i boligområdet.....	12
2.4	Kontakten mellem de forskellige etniske grupper i boligområdet .	16
2.5	Trygheden ved at bo i boligområdet.....	18
2.6	Kendskabet til beboerrådgiveren og deltagelse i aktiviteter i området.....	20
2.7	Sådan bliver boligområdet et bedre sted at bo .....	23
3.	KONKLUSION OG UDFORDRINGER .....	26
3.1	Samlet tilfredshed med og trivsel ved at bo i boligområdet.....	26
3.2	Oplevelse af de sociale relationer mellem beboerne i områderne..	27
3.3	Oplevelse af trygheden i boligområdet .....	27
3.4	Forslag til, hvordan området kan blive et bedre sted at bo.....	28
3.5	Sammenligning med Byudvalgssamarbejdets undersøgelse.....	28
4.	METODEBESKRIVELSE.....	30
4.1	Sammenligning med Byudvalgssamarbejdets undersøgelse .....	33



## 1. INDLEDNING

I 62 boligområder over hele landet er der etableret boligsociale projekter, hvis formål er at modvirke den sociale og kulturelle segregering, som er særligt tydelig i disse områder.

De boligsociale projekter drives og udvikles i et fællesskab mellem boligorganisation/boligafdeling og den stedlige kommune. I boligorganisationen er der ansat en beboerrådgiver, som koordinerer indsatsen<sup>1</sup>.

Beboerrådgiverne varetager koordineringen af projekterne, der tager udgangspunkt i en helhedsorienteret og tværgående tilgang, med det mål på sigt at skabe selv bærende lokalområder.

Københavns Kommune har bedt NIRAS Konsulenterne A/S om at gennemføre en trivselsundersøgelse blandt beboerne i alment boligbyggeri i 13 områder i Københavns kommune, hvor der foregår en særlig boligsocial indsats.

De 13 områder er:

- Kgs. Enghave
- Projektbasen i Holmbladsgade
- Boligsocial indsats på Bispebjerg
- Projekt Rabarberlandet
- Jagtvejsskvarteret
- Projekt Lundtoftegade – Beboernes kvartersekretariat
- Det boligsociale projekt i Mjølnerparken
- Tingbjerg – Utterslevhuse

---

<sup>1</sup> Driften af beboerrådgiverordningen finansieres af Landsbyggefonden med op til 50 %. Resten finansieres i fællesskab af boligorganisationen og kommunen.

- Remisevænget, Dyvekevænget og Hørgården
- Basis 37
- Akacieparken
- Gyldenrisparken
- Sjælør Boulevard

Formålet med den boligsociale indsats i København er at styrke det sociale liv og medvirke til at skabe velfungerende og bæredygtige boligområder. De tre væsentligste indsatser på tværs af boligområderne er:

- aktiviteter for børn og unge, herunder udsatte børn og unge,
- integrationsfremmende aktiviteter, og
- generelle aktiviteter for alle beboere, som har til formål at styrke de sociale netværk og trivslen i områderne.

De 13 boligområder indgår alle i den landsdækkende beboerrådgiverordning. Det vil sige, at der er en eller flere beboerrådgivere tilknyttet hvert af områderne. Områderne er alle kendetegnede ved at have en meget ensidig beboersammensætning målt på socioøkonomiske indikatorer set i forhold til Danmark som helhed.

Trivselsundersøgelsen indgår som en del af Københavns Kommunes evaluering af den boligsociale indsats i perioden 2004-2008. Undersøgelsen påtænkes gentaget i 2008.

Formålet med undersøgelsen er at belyse beboernes:

- Samlede tilfredshed med og trivsel ved at bo i boligområdet
- Oplevelse af de sociale relationer mellem beboerne i boligområdet
- Oplevelse af trygheden i boligområdet
- Forslag til, hvordan boligområdet kan blive et bedre sted at bo

I tabel 1 nedenfor er udvalgte indikatorer for de 13 boligområder sammenlignet med de tilsvarende tal for Københavns kommune samt for Danmark som helhed.

**Tabel 1: Udvalgte indikatorer for de 13 boligområder**

	Boligområderne	Københavns kommune	Hele landet
Andel indvandre- re/efterkommere ud af hele befolkningen	45 %	11 %	6 %
Gennemsnitlig bruttoind- komst for hele befolkningen	143.166 kr.	178.752 kr.	218.985 kr.
Andelen af modtagere af indkomsterstøttende ydel- ser ud af personer over 17 år	68 %	63 %	51 %

Resultaterne i nærværende undersøgelse udtrykker altså ikke den gennemsnitlige danskers trivsel, men derimod trivslen blandt en beboergruppe i almene boligområder, der blandt andet er kendetegnet ved en høj andel indvandrere og efterkommere, en lav gennemsnitlig bruttoindkomst og en høj andel af befolkningen på overførselsindkomst, jf. tabel 1 ovenfor.

I forhold til sammenligninger på tværs af de 13 boligområder i Københavns kommune skal man samtidig være varsom. Der er store forskelle på tværs af de 13 boligområder, både i forhold til antal beboere, geografisk afgrænsning og antal år, projektet har været i gang mv.

Resultaterne af undersøgelsen i Københavns Kommune vil løbende blive sammenlignet med resultaterne af en lignende undersøgelse, der er gennemført af Byudvalgssamarbejdet<sup>2</sup>. Byudvalgssamarbejdets undersøgelse dækker de 62 boligområder, der på landsplan har en beboerråd giverordning tilknyttet.

### 1.1 Fremgangsmåde

Dataindsamlingen i forbindelse med undersøgelsen er gennemført via telefoniske interview i december 2005 og januar 2006 samt gennem en postal spørgeskemaundersøgelse i januar 2006. I alt er indhentet besvarelser fra 2.391 beboere i de 13 boligområder i alderen 18-99 år.

De metodiske overvejelser, der ligger bag undersøgelsesdesignet, er beskrevet i afsnittet "Metodebeskrivelse".

<sup>2</sup> Byudvalgssamarbejdet består af Boligselskabernes Landsforening, Kommunernes Landsforening samt Københavns Kommune. Den fulde undersøgelse kan læses i "Evaluering af beboerråd giverfunktioner 2004-2008. Fase 1: "Før-evaluering"

## 1.2 **Læsevejledning**

I *kapitel 2* "Trivsel i 13 udvalgte boligområder" præsenteres resultaterne af trivselsundersøgelsen.

I *kapitel 3* konkluderes der på undersøgelsen, og centrale udfordringer identificeres.

*Kapitel 4* indeholder en beskrivelse af den anvendte metode, stikprøve og den statistiske fremgangsmåde ved analysen.

## 1.3 **Resumé**

Formålet med undersøgelsen er at belyse beboernes:

- Samlede tilfredshed med og trivsel ved at bo i boligområdet
- Oplevelse af de sociale relationer mellem beboerne i boligområdet
- Oplevelse af trygheden i boligområdet
- Forslag til, hvordan boligområdet kan blive et bedre sted at bo

Resultaterne inden for hvert emne er kort opsummeret nedenfor.

### 1.3.1 *Samlet tilfredshed med og trivsel ved at bo i boligområdet*

Resultaterne peger på:

- At 81 % af beboerne er tilfredse eller meget tilfredse med at bo i deres boligområde
- At det særligt er de yngre beboere samt indvandrere og efterkommere, der har planer om at fraflytte områderne
- At kun 27 % af beboerne vurderer, at områderne har et godt eller meget godt omdømme

### 1.3.2 *Oplevelse af de sociale relationer mellem beboerne i boligområdet*

Resultaterne peger på:

- At der generelt er en god kontakt mellem beboerne i områderne
- At ca. en femtedel af beboerne ikke oplever, at de har den kontakt til andre, som de ønsker sig i det daglige
- At der er et potentiale for at øge kontakten mellem beboere med forskellig etnisk baggrund i områderne

- At det særligt er de ældre og beboere af dansk herkomst, der deltager i aktiviteter i områderne
- At det særligt er de unge og indvandrere og efterkommere, der ikke deltager i aktiviteter og ikke kender beboerrådgiveren

1.3.3 *Oplevelse af trygheden i boligområdet*

Resultaterne peger på:

- At de ældre og de kvindelige beboere føler sig mest utrygge
- At der i højere grad er tale om, at utrygheden er baseret på, at beboerne har oplevet hærværk, end at de har oplevet fysiske overgreb

1.3.4 *Forslag til, hvordan boligområdet kan blive et bedre sted at bo*

Resultaterne peger på:

- At beboerne foreslår, at man kan gøre områderne til et bedre sted at bo ved at mindske andelen af flygtninge og indvandrere og ved at gennemføre fysiske forbedringer i områderne

## 2. TRIVSEL I 13 UDVALGTE BOLIGOMRÅDER

I dette kapitel beskrives resultaterne for Københavns kommune samlet set for de 13 boligområder. Hvert af de 13 boligområder er vægtet således, at de indgår med den vægt, deres befolkning udgør af den samlede befolkning i de 13 boligområder. Resultaterne giver et repræsentativt udsnit af holdningerne blandt beboerne i de 13 boligområder i Københavns kommune, hvor der sker en særlig boligsocial indsats.

### 2.1 Baggrund for at flytte til området

Beboerne blev som det første i undersøgelsen spurgt om, hvordan de fik deres nuværende bolig; om de selv valgte at søge en bolig i området, eller om boligen er blevet anvist af kommunen.

Tabel 2: Hvordan fik du din nuværende bolig? (n=2.376)

	Procent
Fik boligen anvist af kommunen	23 %
Søgte selv boligen / var skrevet op hos boligforeningen	68 %
Andet	10 %
Total	100 %

Det fremgår af tabel 2, at næsten en fjerdedel (23 %) af de adspurgte beboere har fået deres bolig anvist af kommunen, hvorimod 68 % selv har søgt deres bolig igennem boligforeningen. 10 % svarer, at de har fået boligen på anden vis. Dette vil ofte være, at man er flyttet ind hos sin samlever eller sine forældre eller har byttet lejligheder.

En nærmere analyse viser, at der ikke er markante holdningsforskelle mellem beboere, der er anvist til området, og beboere, der selv har søgt en bolig i området.

Videre blev beboerne spurgt om, hvor mange år de har boet i et af områderne.

**Tabel 3: Antal år bosat i området (n=2391)**

	Procent
Fra 0 til 1 år	8 %
Mellem 1 og 5 år	18 %
Mellem 5 og 10 år	20 %
Mere end 10 år	54 %
Total	100 %

Af tabel 3 fremgår det, at over halvdelen af beboerne (54 %) har boet i det samme område i mere end 10 år. 20 % har boet i samme område mellem 5 og 10 år, og 18 % mellem 1 og 5 år. 8 % er flyttet til området i løbet af det sidste år. Det gennemsnitlige antal år bosat i det enkelte område er 17 år. Beboerne har altså generelt boet relativt længe i områderne.

En nærmere analyse peger på, at de ældre beboere har boet længere i områderne end de yngre beboere. Beboere af dansk herkomst har ligeledes gennemsnitligt boet længere i områderne end beboere med anden etnisk herkomst end dansk. Hvorvidt man har fået anvist sin bolig eller selv har søgt den, betyder lidt overraskende ikke noget for, hvor længe man har boet i området.

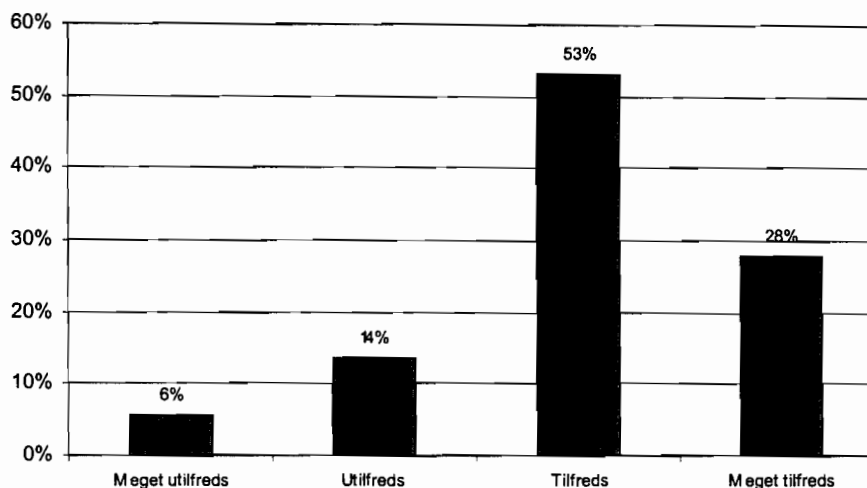
Resultaterne under dette afsnit peger på:

- At over to tredjedele af beboerne selv har valgt at flytte til området
- At beboerne generelt har boet længe i områderne

## 2.2 Den overordnede tilfredshed med at bo i området

I dette afsnit begynder vi med at se på den overordnede tilfredshed med at bo i områderne.

**Figur 1: Samlet set er du så meget utilfreds, utilfreds, tilfreds eller meget tilfreds med at bo i boligområdet? (n=2364)**



Figur 1 viser, at langt størstedelen af beboerne (81 %) enten er tilfredse eller meget tilfredse med at bo i deres boligområde. 20 % giver udtryk for, at de er utilfredse eller meget utilfredse.

En nærmere analyse af resultaterne peger endvidere på, at de ældre beboere i aldersgruppen 67+ år er mest tilfredse. 89 % i denne aldersgruppe svarer, at de er tilfredse eller meget tilfredse, hvilket skal ses i forhold til henholdsvis 78 % i aldersgruppen 35-66 år og 80 % i aldersgruppen 18-34 år.

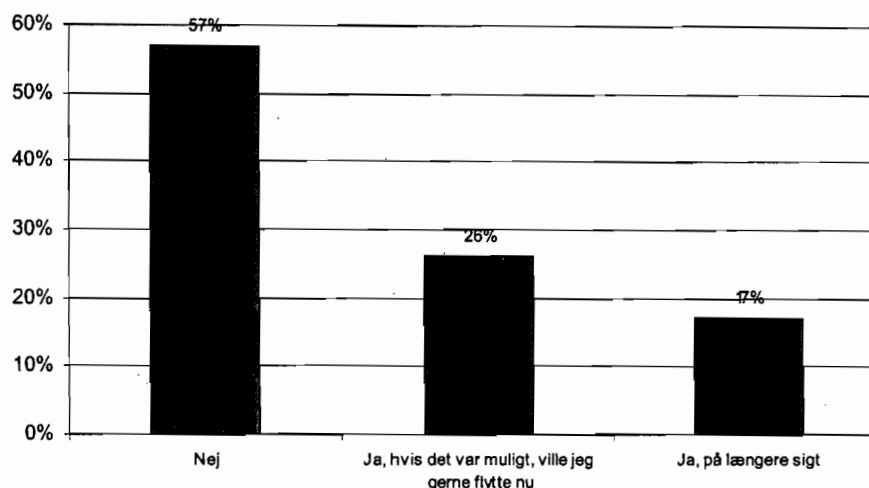
Når man ser på tværs af de 13 boligområder, er der en tydelig tendens til, at de områder, der har den højeste andel af indvandrere og efterkommere, også har den laveste tilfredshed<sup>3</sup>. 74 % af beboerne i områder med en høj andel indvandrere og efterkommere svarer, at de er tilfredse eller meget tilfredse. Til sammenligning svarer 86 % af beboerne i områder med en lavere andel indvandrere og efterkommere, at de er tilfredse eller meget tilfredse med at bo i boligområdet. Der er ikke forskel på tilfredsheden mellem etniske danskere og indvandrere og efterkommere i disse områder.

<sup>3</sup> Der er gennemført bivariate analyser på tværs af de 13 områder med hensyn til andelen af beboere med anden etnisk herkomst, andelen af ældre og antallet af beboere i området. En høj andel beboere med anden etnisk baggrund end dansk er vurderet til at være 50 % eller mere af den voksne befolkning i området. I det følgende vil det blive benævnt "områder med en høj andel indvandrere og efterkommere".



I forbindelse med afdækningen af beboernes tilfredshed blev beboerne endvidere spurgt om, hvorvidt de har planer om at flytte fra det pågældende boligområde.

Figur 2: Har du planer om at flytte fra boligområdet? (n=2.377)



Svarene i figur 2 viser, at over halvdelen af beboerne (57 %) ikke ønsker at flytte. 26 % ville gerne flytte på nuværende tidspunkt, mens 17 % ønsker at flytte på længere sigt.

Her peger en nærmere analyse af resultaterne også på, at det er de ældre beboere, der er mindst tilbøjelige til at fraflytte områderne. 89 % af de ældre beboere i aldersgruppen 67+ år svarer, at de ikke har planer om at fraflytte området, hvilket skal sammenlignes med henholdsvis 54 % blandt de 35-66-årige og 37 % blandt de 18-34-årige. Resultatet er ikke så overraskende, fordi der generelt er en meget højere mobilitet blandt den yngre del af befolkningen, men – som tilfredsheden ovenfor peger på – er det også udtryk for, at de ældre beboere er mere tilfredse med at bo i boligområderne end de yngre beboere. Samtidig har det sandsynligvis også betydning, hvor længe man har boet i området. Hvis man allerede har boet i et område længe, er man alt andet lige nok bedre socialt integreret i området, end personer, der har boet i området i kortere tid.

Resultaterne peger endvidere på, at der er en større andel af beboere af anden etnisk herkomst end dansk, der har planer om at fraflytte området, end der er blandt beboere af dansk herkomst.

Analysen på tværs af boligområderne peger på, at flere ønsker at fraflytte de områder, der har en høj andel indvandrere og efterkommere, set i forhold til områderne med en lav andel indvandrere og efterkommere.

De beboere, der har angivet, at de ønsker at flytte med det samme, såfremt det var muligt, blev endvidere spurgt om den vigtigste årsag til, at de endnu ikke er flyttet.

**Tabel 4: Hvad er den vigtigste årsag til, at du endnu ikke er flyttet fra boligområdet?**  
(n=605)

	Procent
Har ikke fundet noget andet endnu	31 %
Har ikke råd til noget andet (endnu)	30 %
Står langt nede på ventelisten	14 %
Der er ingen ledige boliger (der hvor jeg gerne vil flytte hen)	9 %
Af hensyn til børnene, så de ikke skal skifte skole / institution	2 %
Har familie, venner eller bekendte der, hvor jeg bor nu	1 %
Andet	12 %
Total	100 %

31 % af de adspurgte beboere svarer, at den primære årsag til, at de ikke er flyttet endnu, er, at de ikke har fundet en anden bolig endnu, mens 30 % svarer, at det skyldes, at de ikke har råd. 14 % angiver som årsag, at de står langt nede på ventelisten, mens 9 % svarer, at der ikke er ledige boliger der, hvor de gerne vil flytte hen. Endvidere svarer 2 %, at det er af hensyn til børnene, så de ikke skal skifte skole eller institution, mens 5 % svarer, at det er pga. familie og venner. 12 % nævner andre varierende årsager.

Umiddelbart peger resultaterne på, at de beboere, der gerne vil flytte, rent faktisk reagerer på dette ved aktivt at søge væk.

Mens der indtil videre har været fokus på beboernes tilfredshed med at bo i boligområdet, er beboerne som kontrast til dette blevet spurgt om, hvordan de oplever, at boligområdets omdømme er blandt folk, der ikke bor i området.

**Tabel 5: Vil du sige, at boligområdet har et meget dårligt, dårligt, godt eller meget godt omdømme blandt folk, som ikke bor i området? (n=2.145)**

	Procent
Meget dårligt	22 %
Dårligt	51 %
Godt	23 %
Meget godt	4 %
Total	100 %

Det fremgår af tabel 5, at 22 % af beboerne mener, at deres boligområde har et meget dårligt omdømme, mens 51 % oplever, at det har et dårligt omdømme. 23 % finder, at området har et godt omdømme, og 4 % finder, at området har et meget godt omdømme.

På dette punkt er der en klar tendens til, at beboere af anden etnisk herkomst end dansk vurderer, at området har et godt eller meget godt omdømme. 38 % af beboerne af anden etnisk herkomst end dansk vurderer, at området har et godt eller meget godt omdømme, mens den tilsvarende andel for beboere af dansk herkomst er 23 %.

Der er endvidere en svag tendens til, at de ældre beboere vurderer områdernes omdømme mere positivt end de yngre beboere.

Når man ser på tværs af boligområderne, peger resultaterne på, at beboere i områder med en høj andel indvandrere og efterkommere vurderer omdømmet dårligere end beboerne i områder med en lavere andel indvandrere og efterkommere. I områder med en høj andel indvandrere og efterkommere vurderer 17 % af beboerne, at området har et godt eller meget godt omdømme, hvilket skal sammenlignes med 35 % i områder med en lavere andel indvandrere og efterkommere.

Den relativt store andel, der peger på, at området har et dårligt omdømme, står i kontrast til den relativt høje tilfredshed med at bo i boligområdet. At det særligt er de etniske danskere, der peger på, at området har et dårligt omdømme, tyder på, at et dårligt omdømme i sig selv ikke medfører, at beboerne har planer om at flytte. Det er netop blandt de etniske danskere, der er færrest, der har planer om at fraflytte områderne.

Det er nok særligt i forhold til at tiltrække nye beboere, at et dårligt omdømme er problematisk, og resultaterne peger generelt på, at der er et stort potentiale for at forbedre områdernes omdømme.

Når man sammenligner med Byudvalgssamarbejdets undersøgelse, er svarene meget ensartede. I undersøgelsen for Københavns Kommune svarer 81 % af beboerne, at de er tilfredse eller meget tilfredse med at bo i deres boligområde, mens den tilsvarende andel i Byudvalgssamarbejdets undersøgelse er 82 %.

Lidt større forskel er der, når det gælder beboernes vurdering af områdernes omdømme. Her er vurderingen mere positiv i Byudvalgssamarbejdets undersøgelse, hvor 37 % vurderer, at området har et godt eller meget godt omdømme, imod 27 % i undersøgelsen for Københavns Kommune.

Resultaterne i dette afsnit peger på:

- At 81 % af beboerne er tilfredse eller meget tilfredse med at bo i deres boligområde
- At det særligt er de yngre beboere samt indvandrere og efterkommere, der har planer om at fraflytte områderne
- At kun 27 % af beboerne vurderer, at områderne har et godt eller meget godt omdømme blandt folk, der ikke bor i området

### 2.3 Kontakten til andre i boligområdet

Et andet omdrejningspunkt for trivselsundersøgelsen har været at afdække beboernes oplevelse af de sociale relationer mellem beboerne i boligområdet. Først stilles en række spørgsmål til den enkelte beboers deltagelse og generelle trivsel i området.

**Tabel 6: Hvordan har du det der, hvor du bor?**

	Ja	Nej	Total
Føler du dig godt tilpas blandt de andre der, hvor du bor? (n=2.378)	82 %	18 %	100 %
Følger du med i, hvad der sker i dit boligområde? (n=2.391)	72 %	28 %	100 %
Er du med til at tage initiativ til aktiviteter i dit boligområde? (n=2.398)	20 %	80 %	100 %
Føler du dig tryk der, hvor du bor? (n=2.381)	81 %	19 %	100 %
Har du den kontakt til andre mennesker, som du ønsker dig i det daglige? (n=2.393)	82 %	18 %	100 %

Af svarfordelingen fremgår det, at 82 % af beboerne føler sig godt tilpas blandt de øvrige beboere. 72 % følger med i, hvad der foregår i området, mens 20 % er med til at tage initiativ til aktiviteter. 81 % svarer, at de føler sig trygge der, hvor

de bor. 82 % har den kontakt til andre beboere, som de ønsker at have i det daglige.

Der er visse forskelle i forhold til, hvilke beboergrupper der følger med i, hvad der sker i boligområdet. Der er en tendens til, at de yngre beboere i aldersgruppen 18-34 år ikke følger med i, hvad der sker i boligområdet i samme omfang som de ældre beboere i området.

Derudover peger resultaterne på, at beboere med anden etnisk herkomst end dansk ikke i samme omfang som beboere af dansk herkomst følger med i, hvad der sker i boligområdet. 62 % af beboerne med anden etnisk herkomst end dansk svarer, at de følger med i, hvad der sker i boligområdet. For beboere af dansk herkomst er den tilsvarende andel 76 %.

En forklaring på disse forskelle kan være, at jo længere man har boet i et område, jo større er ens interesse for området. Dette stemmer også overens med, at det er de ældre og de etniske danskere, der har boet længst i områderne. En anden forklaring på at beboere med anden etnisk herkomst ikke i så høj grad følger med i hvad der sker i området kan eksempelvis være sproglige og kulturelle barrierer.

Analysen peger endvidere på, at beboere i områder med en høj andel indvandrere og efterkommere ikke i samme omfang føler sig godt tilpas blandt de andre der, hvor de bor, og ikke i samme omfang føler sig trygge der, hvor de bor. Henholdsvis 77 % og 73 % af beboerne svarer, at de føler sig godt tilpas der, hvor de bor, og er trygge der, hvor de bor, hvilket skal sammenlignes med 86 % for begge spørgsmålene i områder med en lavere andel indvandrere og efterkommere. Der er ikke forskel på holdningerne blandt etniske danskere og indvandrere og efterkommere i forhold til disse spørgsmål.

Svarene på spørgsmålet om, hvorvidt man har den kontakt til andre, som man ønsker sig i det daglige, peger på, at 18 % af beboerne ikke har det. Det er altså næsten en femtedel af beboerne, der udtrykker et problem i forhold til ensomhed og kontakt til andre. Det er særligt enlige med børn og familier med børn, der svarer, at de ikke oplever, at de har den kontakt til andre, som de ønsker sig i det daglige.

Herefter rettes fokus mod forholdet mellem beboerne i området.

**Tabel 7: Hvordan er forholdet mellem beboerne i dit boligområde?**

	Ja	Nej	Total
Hilser I på hinanden? (n=2.393)	93 %	7 %	100 %
Interesserer I jer for hinanden? (n=2344)	55 %	45 %	100 %
Snakker I med hinanden? (n=2.389)	70 %	30 %	100 %
Besøger I hinanden? (n=2.386)	25 %	75 %	100 %

Ovenstående tabel viser, at næsten alle beboere (93 %) oplever, at man generelt i områderne hilser på hinanden. 70 % finder, at beboerne snakker med hinanden, mens 55 % finder, at man interesserer sig for hinanden. 25 % svarer, at beboerne besøger hinanden.

Her peger resultaterne endvidere på, at de unge beboere i aldersgruppen 18-34 år ikke i samme omfang som de ældre beboere vurderer, at beboerne i boligområdet interesserer sig for hinanden eller snakker med hinanden. Dette kan måske hænge sammen med, at de yngre beboere ikke har boet i områderne så længe og derfor endnu ikke er socialt integrerede i samme omfang som de ældre beboere. Man kunne ligeledes forestille sig at yngre mennesker i højere grad retter deres opmærksomhed ud af området, set i forhold til de ældre beboere.

I forlængelse af de øvrige spørgsmål om kontakten mellem beboerne i områderne har vi endvidere undersøgt, hvor mange beboere der har familie, venner eller bekendte i det samme boligområde.

**Tabel 8: Har du...**

	Ja	Nej	Total
...én eller flere venner i dit boligområde, som du taler med? (n=2396)	66 %	34 %	100 %
...familie – ud over dem, du eventuelt bor sammen med – i dit boligområde, som du taler med? (n=2397)	23 %	77 %	100 %
...naboer eller bekendte i dit boligområde, som du taler med? (n=2395)	77 %	23 %	100 %

Af tabel 8 fremgår det, at 66 % af de adspurgte beboere har venner i boligområdet, mens 77 % svarer, at de har naboer eller bekendte, som de taler med. 23 % har familie i området, udover dem de eventuelt bor sammen med.

Der er en tendens til, at de unge i aldersgruppen 18-34 år ikke i samme omfang som de ældre beboere har naboer eller bekendte, som de taler med. 68 % i aldersgruppen 18-34 år svarer, at de har naboer eller bekendte, som de taler med, hvilket skal sammenlignes med henholdsvis 80 % blandt de 35-66-årige og 81 % blandt de 67+ årige. Denne forskel stemmer godt overens med, at det også er de yngre beboere, der vurderer forholdet mellem beboerne i området mest negativt, jf. ovenfor.

I forhold til om man har familie i området, udover dem man bor sammen med, viser det sig, at en større andel af beboere af anden etnisk herkomst end dansk har familie i området set i forhold til beboere af dansk herkomst. 29 % af beboerne af anden etnisk herkomst end dansk har familie i området, mens det tilsvarende tal for beboere af dansk herkomst er 21 %.

Resultaterne peger endvidere på, at beboere i områder med en høj andel indvandrere og efterkommere i mindre grad har familie i området (19 %), end det er tilfældet for beboere i områder med en lavere andel indvandrere og efterkommere (26 %).

Når man sammenligner med Byudvalgssamarbejdets undersøgelse, peger resultaterne på, at der på landsplan er lidt stærkere netværk i boligområderne, end der er i boligområderne i Københavns kommune. Der er større andele af beboere i Byudvalgssamarbejdets undersøgelse, der svarer, at man interesserer sig for hinanden (61 %), at man snakker med hinanden (77 %) og at man besøger hinanden, (37 %) end der er i undersøgelsen i Københavns kommune, hvor de tilsvarende tal er henholdsvis 55 %, 70 % og 25 %.

På samme led er der større andele af beboere i Byudvalgssamarbejdets undersøgelse, der svarer, at man har venner og familie i boligområderne, end der er i undersøgelsen i Københavns Kommune.

Resultaterne i dette afsnit peger på:

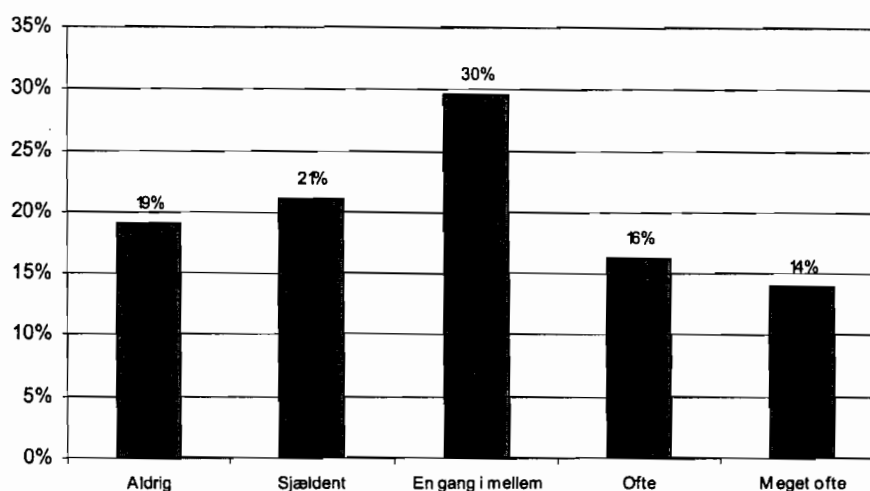
- At der generelt er en god kontakt mellem beboerne i områderne
- At beboerne generelt har netværk i områderne
- At ca. en femtedel af beboerne ikke oplever, at de har den kontakt til andre, som de ønsker sig i det daglige

## 2.4 Kontakten mellem de forskellige etniske grupper i boligområdet

Mens det foregående afsnit handlede om kontakten og trivslen blandt beboerne generelt, omhandler dette afsnit spørgsmål om kontakten mellem de forskellige etniske grupper i det enkelte boligområde.

I den forbindelse blev beboerne præsenteret for et spørgsmål om, hvor ofte de taler med beboere i området, der har en anden etnisk baggrund end dem selv.

Figur 3: Hvor ofte taler du med beboere i området, der har en anden etnisk baggrund end dig? (n=2392)



Det fremgår af figur 3, at 19 % af de adspurgte beboere aldrig taler med beboere med en anden etnisk baggrund end dem selv. Ca. halvdelen af beboerne (51 %) vurderer, at de sjældent eller en gang i mellem taler med beboere med en anden etnisk baggrund end dem selv, mens 30 % ofte eller meget ofte taler med beboere med en anden etnisk baggrund end dem selv.

Der er en klar tendens til, at det er de ældre beboere i aldersgruppen 67+ år, der har den mindste kontakt med beboere med en anden etnisk baggrund end dem selv. 19 % af beboerne i denne aldersgruppe svarer, at de ofte eller meget ofte har kontakt til beboere med en anden etnisk baggrund end dem selv. Blandt de yngre aldersgrupper ligger denne andel på henholdsvis 35 % blandt de 35-66-årige og 32 % blandt de 18-34-årige.

Endvidere peger resultaterne på, at beboere af anden etnisk herkomst end dansk oftere har kontakt til beboere med anden etnisk baggrund end dem selv sammenlignet med beboere af dansk herkomst. 38 % af beboerne af anden etnisk herkomst end dansk svarer, at de ofte eller meget ofte har kontakt til beboere med

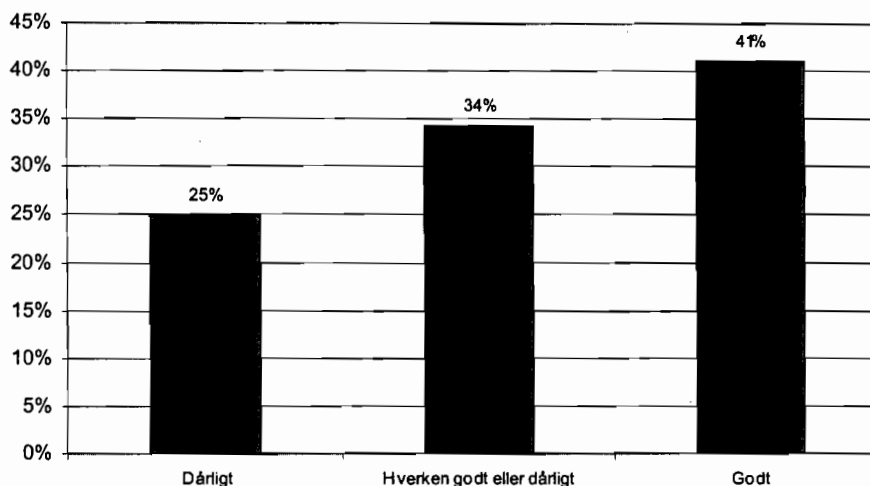


anden etnisk baggrund end dem selv. Den samme andel blandt beboere af dansk herkomst er 27 %.

Desuden viser resultaterne, at beboere i områder med en høj andel indvandrere og efterkommere oftere har kontakt til personer med en anden etnisk baggrund end dem selv set i forhold til områder med en lavere andel indvandrere og efterkommere. Det gælder både etniske danskere og indvandrere og efterkommere i disse områder.

I undersøgelsen af forholdet mellem de forskellige etniske grupper spørges der endvidere direkte til beboerens umiddelbare indtryk af dette.

**Figur 4: Hvordan synes du, at forholdet er mellem de etniske grupper (fx danskere, tyrkere, somaliere mv.) i boligområdet? (n=1964)**



Figur 4 viser, at hver fjerde beboer (25 %) oplever, at forholdet mellem de etniske grupper i området er dårligt, mens 41 % til gengæld finder forholdet godt. 34 % beskriver forholdet som hverken godt eller dårligt.

Der er samtidig en tendens til, at beboere af anden etnisk herkomst end dansk vurderer forholdet mellem de etniske grupper mere positivt end beboere af dansk herkomst. 48 % af beboerne af anden etnisk herkomst end dansk vurderer forholdet mellem de etniske grupper i boligområdet som godt, mens det tilsvarende tal blandt beboere af dansk herkomst blot er 38 %.

En del af forklaringen på denne forskel kan være, at det er beboere af anden etnisk herkomst end dansk, der oftest har kontakt til beboere med en anden etnisk baggrund end dem selv.

En sammenligning med Byudvalgssamarbejdets undersøgelse peger på, at der ikke er forskel på, hvor ofte beboerne har kontakt med beboere med en anden etnisk baggrund end dem selv i de to undersøgelser. Til gengæld vurderer beboerne forholdet mellem de forskellige etniske grupper mere negativt i undersøgelsen i Københavns kommune, end de gør i Byudvalgssamarbejdets undersøgelse. I undersøgelsen for Københavns Kommune vurderer 41 % af beboerne, at forholdet mellem de etniske grupper er godt, mens 50 % af beboerne vurderer forholdet som godt i Byudvalgssamarbejdets undersøgelse.

Forskellen kan måske skyldes en større koncentration af beboere med anden etnisk baggrund i områderne i Københavns kommune.

Resultaterne i dette afsnit peger på:

- At forholdet mellem de etniske grupper i området overvejende vurderes positivt
- At indvandrere og efterkommere oftere har kontakt med beboere med en anden etnisk baggrund end dem selv, end beboere af dansk herkomst
- At der er et potentiale for at øge kontakten mellem beboere med forskellig etnisk baggrund i områderne

## 2.5 Trygheden ved at bo i boligområdet

I dette afsnit rettes fokus mod, hvordan beboerne i undersøgelsen oplever trygheden ved at bo i kvarteret.

Tabel 9: De næste spørgsmål handler om, hvorvidt du føler dig tryk

	Meget utryk	Noget utryk	Tryk	Går ikke ud	Total
... når du færdes i udendørsarealerne i boligområdet om aftenen, føler du dig så? (n=2389)	9 %	22 %	56 %	14 %	100 %
... når du færdes i udendørsarealerne i boligområdet i dagtimerne, føler du dig så? (n=2391)	2 %	6 %	91 %	1 %	100 %
... når du er i din bolig, føler du dig så? (n=2396)	1 %	5 %	93 %	0 %	100 %

Af tabel 9 ses, at i alt 31 % af de adspurgte beboere føler sig meget eller noget utrygge, når de færdes i udendørsarealerne om aftenen. Endvidere er der 14 %, som ikke går ud om aftenen. I dagtimerne føler 91 % sig trygge, mens 93 % angiver, at de føler sig trygge, når de opholder sig i deres bolig.

En nærmere analyse af resultaterne peger her på, at det særligt er de ældre i aldersgruppen 67+ år samt den kvindelige del af beboerne i områderne, der føler sig utrygge og ikke går ud om aftenen. 39 % af beboerne i aldersgruppen 67+ år svarer, at de ikke går ud om aftenen, hvilket skal sammenlignes med 7 % i aldersgruppen 35-66 år og 5 % i aldersgruppen 18-34 år. 19 % af de kvindelige beboere svarer, at de ikke går ud om aftenen, sammenlignet med 6 % af de mandlige beboere.

Hvorvidt det, at man ikke går ud om aftenen, skyldes utryghed eller blot, at man ikke har lyst til at være uden for om aftenen, kan diskuteres. Men der er ingen tvivl om, at utryghed for en stor dels vedkommende er medvirkende til, at man ikke går ud om aftenen.

Analysen på tværs af boligområder peger på en svag tendens til, at trygheden i området vurderes dårligere i områder med en høj andel beboere af anden etnisk herkomst end dansk, set i forhold til områder med en lavere andel beboere af anden etnisk herkomst end dansk. Samtidig skal det nævnes, at områder med en høj andel beboere af anden etnisk baggrund end dansk også har en høj andel unge i alderen 7-17, hvilket også kan være en af årsagerne til den øgede utryghed i disse områder.

Mens vi i ovenstående har haft fokus på beboernes oplevelse af tryghed, har vi i undersøgelsen også spurgt beboerne om, hvorvidt de har været udsat for hændelser, der kan skabe utryghed.

**Tabel 10: Har du eller en anden i din husstand inden for det seneste år været udsat for...**

	Ja	Nej	Total
... hærværk på den bygning, du bor i, eller på dine ejendele? (n=2370)	36 %	64 %	100 %
... tyveri af cykel, bil eller andre udendørsgenstande? (n=2366)	22 %	78 %	100 %
... indbrud i bolig, garage, havehus eller lignende? (n=2367)	15 %	85 %	100 %
... vold eller trusler om vold? (n=2366)	9 %	91 %	100 %
... tilråb eller anden chikane? (n=2373)	20 %	80 %	100 %

Som det fremgår af tabellen, har ca. en tredjedel af beboerne (36 %) oplevet hærværk enten på den bygning, de bor i, eller på deres ejendele. Endvidere har 22 % oplevet tyveri af f.eks. cykel eller bil. 15 % har haft indbrud i bolig, gara-

ge, havehus eller lignende. 9 % har oplevet vold eller trusler om vold, mens 20 % har været udsat for tilråb eller anden chikane.

Her peger resultaterne entydigt på, at beboerne i aldersgruppen 67+ år er dem, der i mindst omfang har oplevet hærværk, tyveri, indbrud og chikane. Resultaterne peger altså på, at der mere er tale om en oplevet utryghed for denne aldersgruppe, end at de rent faktisk har været udsat for overgreb af den ene eller anden art.

Resultaterne peger endvidere på, at der er en større andel af beboere i områder med en høj andel indvandrere og efterkommere, der har været udsat for hærværk, tyveri, indbrud, vold og chikane, set i forhold til områder med en lavere andel indvandrere og efterkommere. Resultaterne peger altså på en sammenhæng mellem den oplevede utryghed og de faktiske hændelser i disse områder.

Igen skal det nævnes, at de områder, der særligt har været udsat for hærværk, tyveri, indbrud, vold og chikane, ud over at have en høj andel indvandrere og efterkommere også har en høj andel unge mellem 7-17 år.

Der er ikke forskel på vurderingen af trykningen i denne undersøgelse og i Byudvalgssamarbejdets undersøgelse.

Resultaterne i dette afsnit peger på:

- At de ældre og de kvindelige beboere føler sig mest utrygge
- At der i højere grad er tale om en oplevet utryghed, end en utryghed baseret på oplevelser af overgreb

## 2.6 **Kendskabet til beboerrådgiveren og deltagelse i aktiviteter i området**

I undersøgelsen af den generelle trivsel i boligområderne stilles beboerne endvidere nogle spørgsmål omhandlende den enkelte beboers deltagelse i aktiviteter samt kendskab til den lokale beboerrådgiver.

Først spørges der generelt til, om den adspurgte beboer føler, at vedkommende har nogen at henvende sig til i tilfælde af problemer.

**Tabel 11: Oplever du, at du har nogen at henvende dig til, hvis du oplever problemer i dit boligområde? (n=2.299)**

	Procent
Ja	76 %
Nej	24 %
Total	100 %

76 % af de adspurgte beboere giver udtryk for, at de har nogen at henvende sig til, mens 24 % oplever, at de ikke har nogen at henvende sig til i tilfælde af problemer.

På dette punkt viser resultaterne, at der er forskelle på tværs af alder og etnisk herkomst. Således oplever en større andel af beboere af dansk herkomst (79 %), at de har nogen at henvende sig til, sammenlignet med beboere af anden etnisk herkomst end dansk (67 %).

Ligeledes oplever en større andel af beboerne i aldersgruppen 67+ år (81 %), at de har nogen at henvende sig til, end beboerne i aldersgruppen 35-66 år (76 %) og beboerne i aldersgruppen 18-34 år (69 %).

Videre spørges der til, hvornår beboerne sidst har deltaget i en af fællesaktiviteterne i områderne.

**Tabel 12: I dit boligområde afholdes en række aktiviteter fx beboermøder, fællesspisning, beboercafé eller lignende. Har du deltaget i aktiviteter i dit boligområde...**

	Ja	Nej	Total
...inden for det sidste år? (n=2.360)	39 %	61 %	100 %
...inden for det sidste halve år? (n=2.355)	31 %	69 %	100 %
...inden for de sidste tre måneder? (n=2.360)	22 %	78 %	100 %

Af tabel 12 fremgår det, at 39 % af de adspurgte beboere har deltaget i aktiviteter inden for det seneste år, 31 % inden for det seneste halve år og 22 % inden for de sidste 3 måneder.

Med hensyn til deltagelse i aktiviteter i området peger resultaterne på, at jo ældre beboerne er, jo flere deltager i aktiviteter. 46 % af beboerne i aldersgruppen 67+ år svarer, at de har deltaget i aktiviteter i boligområdet inden for det sidste år. Andelen for de 35-66-årige og de 18-34-årige er henholdsvis 43 % og 23 %. En forklaring kan være, at de ældre også har boet længere i området og derfor er

mere integrerede. En anden forklaring kan være forskelle i holdninger på tværs af generationer.

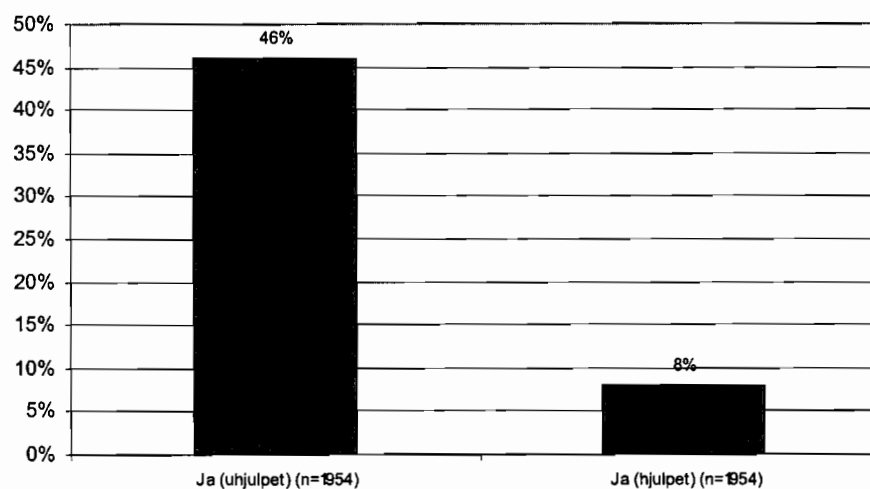
Det viser sig også, at en større andel af beboere af dansk herkomst deltager i aktiviteter end beboere af anden etnisk herkomst end dansk. Hvor 43 % af beboerne af dansk herkomst har deltaget i aktiviteter i boligområdet inden for det sidste år, er den tilsvarende andel på 30 % blandt beboere af anden etnisk herkomst end dansk.

Analysen peger endvidere på, at beboerne i områder med en høj andel indvandrere og efterkommere ikke deltager i aktiviteter i samme omfang som beboerne i områder med en lavere andel indvandrere og efterkommere.

Resultaterne peger på en udfordring i forhold til at nå de yngre beboere og indvandrere og efterkommere generelt. Ydermere peger resultaterne på, at der er en særlig udfordring i de områder, der har en høj andel indvandrere og efterkommere.

Sidst i dette afsnit spørges direkte til kendskabet til beboerrådgiveren; først uhjulpel, dernæst hvor navnet læses op.

**Figur 5: Kendskab til beboerrådgiver?**



Det fremgår af figur 5, at 46 % af de adspurgte beboere uhjulpel svarer, at de har kendskab til, at der er en beboerrådgiver. Yderligere 8 % genkender beboerrådgiveren, når navnet bliver læst op, og således har i alt 54 % af beboerne kendskab til beboerrådgiveren.

Resultaterne peger også her på, at det særligt er de unge og indvandrere og efterkommere, der ikke kender beboerrådgiveren.

Beboernes kendskab til beboerrådgiveren i områderne er lidt lavere i nærværende undersøgelse i forhold til Byudvalgssamarbejdets undersøgelse. 54 % af beboerne kender beboerrådgiveren i undersøgelsen i Københavns Kommune, mod 65 % af beboerne i Byudvalgssamarbejdets undersøgelse.

Den lille forskel kan skyldes, at nogle af områderne i Københavns kommune er meget store sammenlignet med de områder, der indgår i Byudvalgssamarbejdets undersøgelse.

Resultaterne i dette afsnit peger på:

- At 39 % af beboerne har deltaget i aktiviteter i boligområdet inden for det sidste år
- At 54 % af beboerne kender beboerrådgiveren
- At det særligt er de ældre og beboere af dansk herkomst, der deltager i aktiviteter i områderne
- At det særligt er de unge og indvandrere og efterkommere, der ikke deltager i aktiviteter og ikke kender beboerrådgiveren

## 2.7 **Sådan bliver boligområdet et bedre sted at bo**

Vi har i de foregående afsnit bedt beboerne forholde sig til emner som den generelle trivsel, kontakten til øvrige beboere, forholdet mellem de etniske grupper og trygheden ved at bo i boligområderne.

I det følgende vil vi lade beboerne komme til orde på den måde, at de i undersøgelsen blev bedt om at pege på, hvad der efter deres mening skulle til, for at området skulle blive et bedre sted at bo.

Beboernes svar er efterfølgende blevet inddelt i nedenstående kategorier.

**Tabel 13: Hvis boligområdet skulle blive et bedre sted at bo, hvad mener du så, der skal gøres? (n=2.436)**

	Procent
Mindske andel flygtninge/ indvandrere	25 %
Fysiske forbedringer	24 %
Flere aktivitetstilbud	12 %
Mindre kriminalitet/større tryghed	9 %
Mindske andel beboere på overførselsindkomst	9 %
Bedre kontakt mellem beboere	8 %
Bedre infrastruktur	7 %
Lavere husleje	4 %
Mindske andel af udsatte beboere	3 %
Beboerne skal ændre adfærd	3 %
Bedre service fra boligselskabet	3 %
Andet	5 %

*Respondenterne har haft mulighed for at give mere end ét svar, hvorfor tabellen ikke nødvendigvis summerer til 100 %.*

Af tabel 13 fremgår det, at især 2 forslag til forandring træder frem. 25 % af beboerne har svaret, at det ville være en fordel at mindske antallet af flygtninge/indvandrere i områderne. En ligeså stor gruppe på 24 % henviser til, at fysiske forbedringer ville gøre områderne bedre at bo i. Med fysiske forbedringer menes eksempelvis bedre udendørsarealer, forbedringer i egen bolig, bedre legemiljøer til børn m.v. Herudover bliver der nævnt forslag om flere aktivitetstilbud (12 %), mindre kriminalitet/større tryghed (9 %), og at mindske andelen af beboere på overførselsindkomst (9 %).

Resultaterne peger endvidere på, at det særligt er beboere i aldersgrupperne 35-66 år og 67+ år, der mener, at man bør mindske andelen af flygtninge og indvandrere i områderne. Der er ligeledes en tendens til, at det i højere grad er beboere af dansk herkomst, der mener, at man bør mindske andelen af flygtninge og indvandrere i områderne, end det er beboere af anden etnisk herkomst end dansk. Forskellen er dog ikke stor – 20 % af beboerne af anden etnisk herkomst end dansk mener, at man bør mindske andelen af flygtninge og indvandrere, hvilket skal sammenlignes med 27 % blandt beboere af dansk herkomst.

Derudover er det særligt de unge beboere i aldersgruppen 18-34 år, der peger på, at der bør ske fysiske forbedringer, og at der bør etableres flere aktivitetstilbud.



Når man ser på de områder, der har en høj andel indvandrere og efterkommere, er der her særligt mange beboere, der peger på, at man bør mindske andelen af flygtninge og indvandrere, samt at man bør mindske kriminaliteten og utrygheden i områderne. Det er både etniske danskere og indvandrere og efterkommere, der svarer dette.

I Byudvalgssamarbejdets undersøgelse pegede beboerne særligt på, at fysiske forbedringer kunne gøre området til et bedre sted at bo (27 %). Dernæst pegede beboerne på, at man skulle mindske andelen af flygtninge og indvandrere (16 %). I undersøgelsen i Københavns Kommune er det også disse to temaer, der er de væsentligste; lidt flere peger på, at man bør mindske andelen af flygtninge og indvandrere (25 %), mens lidt færre peger på behovet for fysiske forbedringer (24 %).

En forklaring kan være, at områderne i København generelt har en større andel beboere af anden etnisk herkomst end dansk, end man har i hovedparten af områderne i Byudvalgssamarbejdets undersøgelse.

Resultaterne i dette afsnit peger på:

- At beboerne foreslår, at man kan gøre områderne til et bedre sted at bo ved at mindske andelen af flygtninge og indvandrere og ved at gennemføre fysiske forbedringer i områderne

### 3. **KONKLUSION OG UDFORDRINGER**

Formålet med undersøgelsen er at belyse beboernes:

- Samlede tilfredshed med og trivsel ved at bo i boligområdet
- Oplevelse af de sociale relationer mellem beboerne i boligområdet
- Oplevelse af trygheden i boligområdet
- Forslag til, hvordan boligområdet kan blive et bedre sted at bo

I det følgende vil resultaterne for hvert emne kort blive gennemgået, ligesom udfordringer vil blive identificeret.

#### 3.1 **Samlet tilfredshed med og trivsel ved at bo i boligområdet**

Resultaterne peger på:

- At 81 % af beboerne er tilfredse eller meget tilfredse med at bo i deres boligområde
- At det særligt er de yngre beboere samt indvandrere og efterkommere, der har planer om at fraflytte områderne
- At kun 27 % af beboerne vurderer, at områderne har et godt eller meget godt omdømme

Resultaterne peger overordnet på, at der generelt er en stor tilfredshed med og god trivsel ved at bo i områderne. Samlet er 81 % af beboerne tilfredse eller meget tilfredse med at bo i deres boligområde.

Tilfredsheden med at bo i boligområderne står i kontrast til det omdømme, som beboerne oplever, deres boligområder har. Blot 27 % af beboerne vurderer, at deres område har et godt eller et meget godt omdømme blandt folk, der ikke bor i området. Dette peger på, at der er et potentiale for at løfte områdernes image som et godt sted at bo.

### 3.2 **Oplevelse af de sociale relationer mellem beboerne i områderne**

Resultaterne peger på:

- At der generelt er en god kontakt mellem beboerne i områderne
- At ca. en femtedel af beboerne ikke oplever, at de har den kontakt til andre, som de ønsker sig i det daglige
- At det særligt er de ældre og beboere af dansk herkomst, der deltager i aktiviteter i områderne
- At det særligt er de unge og indvandrere og efterkommere, der ikke deltager i aktiviteter og ikke kender beboerrådgiveren

I forhold til beboernes trivsel peger resultaterne på, at de unge i aldersgruppen 18-34 år er dem, der vurderer, at kontakten mellem beboerne er dårligst. Det er ligeledes denne aldersgruppe, der følger mindst med i, hvad der foregår i boligområderne samt deltager mindst i aktiviteter i boligområderne. Samtidig efter-spørger beboerne i netop denne aldersgruppe flere aktivitetstilbud i boligområderne. Resultaterne peger derfor på et potentiale for at iværksætte tilbud for de unge beboere i denne aldersgruppe. Dette kunne øge deres engagement i boligområderne og påvirke trivslen i positiv retning.

På samme led peger undersøgelsens resultater på, at beboere af anden etnisk herkomst end dansk ikke i samme omfang som beboere af dansk herkomst følger med i, hvad der sker i boligområdet, eller deltager i aktiviteter i boligområdet. Også i forhold til denne beboergruppe peger undersøgelsen på et potentiale for øget engagement i boligområdet.

Undersøgelsen peger også på et potentiale for at øge forståelsen og kendskabet på tværs af etnisk baggrund. Blot 30 % af beboerne i boligområderne taler ofte eller meget ofte med beboere med en anden etnisk baggrund end dem selv. Set i lyset af at knap 50 % af beboerne i boligområderne har en anden etnisk baggrund end dansk, vurderes det, at der er et potentiale for at øge kontakten mellem beboerne på tværs af etniske baggrunde.

### 3.3 **Oplevelse af trygheden i boligområdet**

Resultaterne peger på:

- At de ældre og de kvindelige beboere føler sig mest utrygge
- At der i højere grad er tale om, at utrygheden er baseret på, at beboerne har oplevet hærværk, end at de har oplevet fysiske overgreb

I forhold til den oplevede tryghed i områderne er der særligt blandt de ældre beboere en udbredt utryghed, der medfører, at man ikke færdes ude om aftenen. Undersøgelsens resultater peger på, at utrygheden ikke skyldes, at de ældre beboere oplever overgreb, men snarere at de har en oplevelse af utryghed. Øget information til de ældre og eksempelvis fælles aktiviteter om aftenen kunne måske medvirke til at ændre oplevelsen af utryghed om aftenen.

#### 3.4 **Forslag til, hvordan området kan blive et bedre sted at bo** Resultaterne peger på:

- At beboerne foreslår, at man kan gøre områderne til et bedre sted at bo ved at mindske andelen af flygtninge og indvandrere og ved at gennemføre fysiske forbedringer i områderne

Både beboere af dansk herkomst og beboere af anden etnisk herkomst end dansk peger på udfordringer i forhold til at mindske andelen af flygtninge og indvandrere i områderne samt i forhold til en række fysiske forbedringer i boligområderne.

#### 3.5 **Sammenligning med Byudvalgssamarbejdets undersøgelse** Resultaterne peger på:

- I de 13 boligområder svarer 81 % af beboerne, at de er tilfredse eller meget tilfredse med at bo i deres boligområde, mens den tilsvarende andel i Byudvalgssamarbejdets undersøgelse er 82 %.
- I de 13 boligområder vurderer 27 %, at området har et godt eller meget godt omdømme, imod 37 % i Byudvalgssamarbejdets undersøgelse.
- Der er højere andele af beboere i Byudvalgssamarbejdets undersøgelse, der svarer, at man interesserer sig for hinanden (61 %), at man snakker med hinanden (77 %) og at man besøger hinanden, (37 %) end der er i undersøgelsen i de 13 boligområder, hvor de tilsvarende tal er henholdsvis 55 %, 70 % og 25 %.
- I de 13 boligområder vurderer 41 % af beboerne, at forholdet mellem de etniske grupper er godt, mens 50 % af beboerne vurderer forholdet som godt i Byudvalgssamarbejdets undersøgelse.
- Beboernes kendskab til beboerrådgiveren i de 13 områder er lidt lavere i nærværende undersøgelse (54 %) i forhold til i Byudvalgssamarbejdets undersøgelse (65 %).

- I Byudvalgssamarbejdets undersøgelse pegede beboerne særligt på, at fysiske forbedringer kunne gøre området til et bedre sted at bo (27 %). Dernæst pegede beboerne på, at man skulle mindske andelen af flygtninge og indvandrere (16 %). I undersøgelsen i Københavns Kommune er det også disse to temaer, der er de væsentligste; lidt flere peger på, at man bør mindske andelen af flygtninge og indvandrere (25 %), mens lidt færre peger på behovet for fysiske forbedringer (24 %).

#### 4. **METODEBESKRIVELSE**

Dataindsamlingen er gennemført via telefoniske interview i perioden december 2005 – januar 2006 samt en supplerende postal spørgeskemaundersøgelse i januar 2006.

Det er valgt at gennemføre undersøgelsen som en telefonisk undersøgelse, fordi dette efter vores erfaring er den bedste metode til at få målgruppen i disse områder i tale. Målgruppen er kendetegnet ved en relativt lav grad af skriftlighed og for en dels vedkommende et ret dårligt kendskab til det danske sprog.

I seks af områderne har det været en udfordring at indsamle tilstrækkeligt mange besvarelser, fordi målsætningen for alle områder var 200 besvarelser. Årsagen er blandt andet, at mange beboere ikke har et telefonnummer, samt at nogle af områderne er relativt små. Derfor er det valgt at gennemføre en supplerende postal dataindsamling i disse områder.

Alle adressepunkter i de 6 områder, der ikke har et privat telefonnummer registreret, har derfor fået tilsendt et postalt spørgeskema. Alle beboere i disse områder har dermed haft mulighed for at deltage i undersøgelsen. Deltagerne i den postale undersøgelse er blevet tilbudt at gennemføre et telefonisk interview, ligesom de har haft mulighed for blot at udfylde spørgeskemaet og returnere det til NIRAS Konsulenterne i en vedlagt svarkuvert.

Den postale undersøgelse er udelukkende et supplement til den telefoniske undersøgelse, og fordi vi udsendte spørgeskemaer til alle adressepunkter uden et privat telefonnummer, medførte dette, at vi også har sendt spørgeskemaer til adresser, hvor der eksempelvis er erhverv og/eller institutioner. Af denne grund har vi valgt ikke at beregne en svarprocent særskilt for den postale undersøgelse. Der blev i alt indsamlet 251 svar via den postale undersøgelse.

De husstande, der blev udvalgt til den telefoniske undersøgelse, modtog inden undersøgelsen en introduktionsskrivelse til undersøgelsen. Introduktionsskrivelsen, der var udformet som en pjece, var foruden dansk oversat til engelsk, urdu, tyrkisk, arabisk og somalisk.

Interviewene blev gennemført på NIRAS Konsulenternes eget CATI-anlæg (Computer Aided Telephone Interviewing) af virksomhedens danske og tosprogede interviewere. Det var således muligt foruden dansk at tilbyde interviewpersonen at gennemføre interviewet på enten engelsk, tyrkisk, arabisk eller somalisk.

Nedenstående tabel viser svarprocenten for undersøgelsen. Som det fremgår, er der opnået en samlet svarprocent på 59 %.

**Tabel 14: Opgørelse af svarprocent for den telefoniske trivselsundersøgelse**

<b>Bruttostikprøve</b>	<b>3908</b>
Fejlnumre	304
<b>Nettostikprøve</b>	<b>3604</b>
Antal gennemførte interview	2140
Antal ej trufne efter minimum fire opkald	178
Antal nægttere	1286
<b>Svarprocent</b>	<b>59 %</b>

I forbindelse med indsamlingen af data er det muligt, at der opstår visse skævheder i forhold til den population, data indsamles fra. Dette kan mindske datas repræsentativitet. På den baggrund er der derfor foretaget en frafaldsanalyse af data.

Af umiddelbar interesse for denne undersøgelse er de interviewede beboeres fordeling på alder, husstandstype, arbejdsmarkedstilknytning og herkomst. Disse indikatorer er oplagte årsager til forskelle i trivslen, hvorfor det vil være ønskeligt, at de indgår i besvarelsene med samme vægt som i boligområderne som helhed.

Fra Danmarks Statistik er det muligt at indhente oplysninger om fordelingen på alder, husstandstype, arbejdsmarkedstilknytning (arbejdsstilling) og herkomst i de boligområder, der indgår i undersøgelsen.<sup>4</sup>

Som det fremgår af tabel 15 nedenfor, viser det sig, at de interviewede er en smule skævt repræsenteret i forhold til beboerne som helhed. Dette gælder særligt med hensyn til beboernes etniske herkomst.

Denne skævhed kan være opstået i forhold til den bruttostikprøve, der blev udtrukket. Som nævnt ovenfor er der i de udvalgte boligområder en relativt stor

<sup>4</sup> Via 'Statistiske Nøgletal på boligområder 2004'.

andel af beboere, der ikke kan kontaktes via telefon, fordi de ikke har et telefonnummer registreret. Vores erfaringer peger på, at dette er særligt udbredt blandt beboere af anden etnisk herkomst.

I visse af de udvalgte boligområder er der endvidere en så lille andel beboere af dansk herkomst, at det er hensigtsmæssigt, at de er overrepræsenterede i undersøgelsen for ikke at have uforholdsmæssigt få svar fra denne beboergruppe.

Af tabel 15 nedenfor fremgår det også, at der med hensyn til beboernes arbejdsstilling er 12 % for få svarpersoner i gruppen "Øvrige uden for erhverv". Det er en gængs problematik, at det er svært for folk at indplacere sig på disse beskæftigelses kategorier. Det væsentligste er arbejdsmarkedstilknytningen, og – som det fremgår – har vi ramt andelen af lønmodtagere meget præcist.

**Tabel 15: Beboernes fordeling på forskellige socio-demografiske variable**

		Hovedrapport		
		Beboerundersøgelse	Danmarks Statistik	Afvigelse
Alder	18-24 år	7,0	11,6	-4,6
	25-34 år	18,8	23,7	-4,9
	35-49 år	28,1	31,5	-3,4
	50-66 år	27,0	20,9	6,1
	67+ år	19,1	12,3	6,8
Herkomst	Danmark	66,5	55,1	11,4
	Andre lande	33,5	44,9	-11,4
	Alene	39,0	43,4	-4,4
	Alene sammen med ét eller flere børn	12,5	12,8	-0,3
Husstand	Gift/samboende uden børn	20,2	12,9	7,3
	Gift/samboende med ét eller flere børn	20,9	17,3	3,6
	Øvrige	7,4	13,7	-6,3
Arbejdsstilling	Lønmodtager	43,0	42,3	0,7
	Arbejdsløs	8,2	4,6	3,6
	Pensionist	31,5	23,7	7,8
	Øvrige uden for erhverv	17,4	29,4	-12



En fremgangsmåde til at sikre, at de rapporterede resultater er repræsentative for den undersøgelsespopulation, der arbejdes med, kan være ved at vægte data.

I forhold til afvigelserne er det på baggrund af data fra Danmarks Statistik alene muligt at vægte på en af ovenstående parametre – alder, husstandstype, arbejds-markedstilknytning (arbejdsstilling) og herkomst. Det fremgår ikke, hvor stor eksempelvis andelen af etniske danskere, der bor alene og er mellem 50 og 66 år, er, hvorfor det ikke er muligt at vægte beboerundersøgelsen ud fra disse tre forhold på samme tid.

Vi har derfor stået over for et valg om enten at vægte ud fra en af disse parametre eller at undlade at vægte datamaterialet. Vi har som beslutningsgrundlag for dette valg forsøgt at vægte data skiftevis med hver af ovenstående parametre. Denne fremgangsmåde har vist, at når vi bringer data fra beboerundersøgelsen i overensstemmelse med de valgte parametre, opstår der markante ubalancer på de øvrige. Samtidig viser vægtningen kun mindre forskelle i forhold til svarfordelingerne på spørgsmålene i beboerundersøgelsen. Set i forhold hertil, og da der er tale om mindre og acceptable afvigelser, har vi på den baggrund besluttet at arbejde med uvægtede data.

Vi finder det på den baggrund rimeligt at rapportere undersøgelsens resultater som et repræsentativt billede af befolkningen i de 13 boligområder.

#### 4.1 **Sammenligning med Byudvalgssamarbejdets undersøgelse**

I kapitel 2 bliver resultaterne for trivselsundersøgelsen i 13 boligområder i Københavns Kommune sammenlignet med en tilsvarende undersøgelse gennemført i de 62 boligområder, der på landsplan har en beboerråd giverordning tilknyttet, herunder også de 13 boligområder, der indgår i denne analyse. I alt har 1.005 beboere deltaget i denne undersøgelse, der er gennemført af NIRAS Konsulenterne for Byudvalgssamarbejdet.

Byudvalgssamarbejdets undersøgelse er gennemført i december 2004 og januar 2005, altså præcist et år forud for nærværende undersøgelse. Dette medfører, at der kan være sket nogle holdningsmæssige forskydninger i den mellemliggende periode. Af denne grund skal sammenligningen fortolkes med forbehold.

Derudover er Byudvalgssamarbejdets undersøgelse landsdækkende, hvilket vil sige, at der indgår en række boligområder, som ikke umiddelbart har de samme rammebetingelser som de 13 boligområder i Københavns Kommune. Erfaringsmæssigt ved vi, at der kan være holdningsforskelle, der er geografisk betingede, hvorfor dette også medfører, at sammenligningen må tages med visse forbehold.

Når dette er sagt, er der også en række lighedspunkter. De to undersøgelser er begge gennemført blandt beboere i alment boligbyggeri. De 62 boligområder er alle relativt ens med hensyn til beboersammensætning og socioøkonomiske karakteristika, og derudover sker der en særlig boligsocial indsats i alle de 62 områder.

På den baggrund vurderer vi, at sammenligningen meningsfuldt kan foretages.

Overordnet er der meget stor lighed mellem undersøgelsen i Københavns Kommune og Byudvalgssamarbejdets undersøgelse. Af denne grund er det kun de væsentligste spørgsmål, der bliver kommenteret.

Ligheden mellem de to undersøgelser peger på, at man i Københavns Kommune kan have stort udbytte af erfaringsudveksling med de øvrige indsatser i boligområder rundt om i landet, ligesom de øvrige områder kan have glæde af at sekele til, hvad man gør i København. Det peger ligeledes på en vis robusthed for nærværende undersøgelse.

# **BILAG 3**

# DR1 Dokumentaren: Pas på nerverne

Sendt første gang: 05. april 2006 kl. 20:00 på DR1

## Medvirkende:

Niels Bay og alle drengene

## Tilrettelægger:

René Bo Hansen

**DR1 Dokumentaren: Pas på nerverne er et kærligt og varmt portræt af en pædagogisk ildsjæl og hans uortodokse hverdag med rødderne i Københavns Nordvest kvarter.**

Omdrejningspunktet for dokumentarfilmen er legepladsen "Degnestavnen" med dens nye og gamle brugere. Legepladsen er igennem 18 år ledet af den 59-årige ildsjæl Niels Bay, som anvender en engageret og uortodoks pædagogik.

### Nede hos Niels

Smidt ud fra institutioner og med gaden som eneste alternativ lever flere af drengene i kvarteret allerede fra otte-års alderen med ryggen mod muren. Børnene er overvejende af anden etnisk baggrund og med et selvværd, som er i bund. Omgangstonen er barsk og voldelig - og ordforrådet rækker sjældent til andet.

Men "Nede hos Niels", som legepladsen kaldes af drengene, synes alt vendt på hovedet. Her kaster selv kvarterets værste rødder sig ud i konkurrencer i viden om Shakespeare, Kierkegaard og Holberg eller i intense diskussioner om, hvem der klarede dagens fodboldkamp uden "nerver" og med "adfærdsprofilen" i behold.

Filmen følger livet på legepladsen, samspillet mellem Niels og "rødderne", deres sejre og nederlag - alene og i flokken. Parallelt beretter de "gamle drenge" om, hvordan det var at vokse op i et kvarter præget af skilsmisser, alkohol, arbejdsløshed og analfabetisme. Fattige på troen på muligheder, blev Niels den, der gav mange af dem modet og troen til at komme om på den anden side.

### Brud med vanetænkning

"DR1 Dokumentaren: Pas på nerverne" giver et fordomsfrit og tankevækkende indblik i et belastet miljø og går på den måde bag om begreberne integration, social arv og mønsterbrud. Filmen lægger op til en åben dialog om, hvordan vi bryder vanetænkningen, når det handler om børn fra socialt hårdt belastede familier og boligkvarterer.

Filmens tilrettelægger René Bo Hansen underviser på Kort & Dokumentar Filmskolen og har adskillige dokumentarfilm bag sig. Den umiddelbart håbløse fremtid, som mange af de

portrætterede drenge synes at have, relaterer på mange måder til René Bo Hansens egen baggrund med sociale problemer i bagagen.

- Jeg er alvorligt bange for, at den almene sociale bevidsthed og engagement er ved at nærme sig et meget kritisk niveau af den simple grund, at René og Brian i dag hedder Muhammed og Rihan. Filmen er derfor ment som en hyldest til det engagerede menneske. Det er mit håb, at filmen vil give en fornyet og reel lyst til at se disse børn i øjnene som de børn, de nu er, siger René Bo Hansen.

### **Prisvinder**

Dokumentarfilmen havde premiere på Odense Film Festival 2005, hvor den blev belønnet med Specialprisen med begrundelsen:

- Filmen viser, hvorledes en enkeltpersons positive eksempel - gennem total dedikation og menneskelig indlevelse - kan ændre en tilsyneladende uløselig social situation. Den underholdende og spændende dramatisering af en lille hverdagshistorie formår at komme ganske tæt på børnene fra dette belastede miljø og involverer sit publikum på levende vis.

Siden har "DR1 Dokumentaren: Pas på nerverne" været vist under dette års Salaam DK festival, hvor René Bo Hansen modtog "Årets Salaam Pris" for filmen.

### **Unikt i verden**

De bemandede legepladser i København er et særegent kulturelt fænomen, som ikke findes andet sted i verden. Den ældste af dem er "Degnestavnen".

Legepladsen er i forbindelse med Københavns Kommunes kvartersløft blevet istandsat for et rammebeløb på seks mio. kr. Bevarelsen og udbygningen af legepladsen skyldes i høj grad et krav fra kvarterets beboere.

# **BILAG 4**



## Danskerne bor stadig socialt blandet

Spørgsmålet er i bund og grund enkelt: Er der en stigende tendens til, at rige, veluddannede med gode job klumper sig sammen og bor dør om dør, mens de fattige, arbejdsløse uden uddannelse bliver henvist til andre kvarterer?

Svaret er lige så enkelt: Nej. I forhold til boliger i Danmark er det en myte, at krage i stigende grad søger mage.

En ny analyse fra Rockwool Fondens Forskningsenhed viser, at danskerne i høj grad bor på kryds og tværs ved siden af hinanden: Rige med fattige. Højtuddannede med ufaglærte. Arbejdsløse med beskæftigede. Analysen viser også, at bevægelserne – de seneste tyve år – er små.

"Vi har undersøgt, hvordan vi har boet fra 1985 og frem til 2003. Resultatet er klart: Der er sket meget lidt i forhold til at bo. Vi kan *ikke* påvise entydige tendenser til, at rige, veluddannede søger sammen, mens fattige bistandsklienter er overladt til andre kvarterer. Vi bor fortsat lige så blandet som dengang," siger forskningschef Torben Tranæs, Rockwool Fondens Forskningsenhed.

Den nye analyse bygger på et særdeles minutøst studie af et Danmarkskort: Kortet er delt op i små boligområder stykket sammen af enheder på 100 gange 100 meter. For hele landet og for de større byer har man regnet på, hvor mange fra specifikke grupper, der skal flytte, for at de bor lige så spredt som den øvrige befolkning.

For eksempel: I nogle områder bor der mange rige. I andre bor der få. Spørgsmålet er, hvor mange rige der skal flytte for, at de bor lige så spredt som den øvrige befolkning? Jo mere adskilt befolkningsgrupperne bor – rige for sig, bistandsklienter for sig – jo flere skal flytte for at

Danskerne bor lige så blandet i dag som for tyve år siden

TABEL I

D-indeks	Danmark 1985	Danmark 2003	Opdeling er ...
Sociale ydelsesmodtagere	26	27	... svagt stigende
Personer m. høj indkomst	27	28	... svagt stigende
Lavtuddannede personer	22	21	... svagt faldende

Kilde: Rockwool Fondens Forskningsenhed.

opnå ens bolig mønstre. Og jo højere bliver det såkaldte D-indeks, der netop beskriver, hvor stor en andel der skal flytte boligområde, før befolkningsgrupperne bor ens.

"D-indeksene er små. Uanset, om man kigger på beskæftigede i forhold til ikke-beskæftigede, højtlønnede i forhold til lavtlønnede, eller højtuddannede i forhold til mennesker med knap så høj uddannelse. Den danske befolkning bor fortsat meget blandet," siger forsker i Forskningsenheden Marie Louise Schultz-Nielsen, der peger på, at bevægelserne i D-indekset har været meget små i perioden 1985-2003.

"Vi ser en svag tendens til, at indkomstgrupperne bor mere adskilt end tidligere, og at mennesker på sociale ydelser bor lidt mere samlet end tidligere. Men modsat ser vi også en svag tendens til, at højtuddannede i dag har spredt sig mere i forhold til resten af befolkningen. Det samlede billede er, at der *ikke* er sket nogen markant bevægelse, hverken i den ene eller anden retning," siger Marie Louise Schultz-Nielsen.

Den eneste befolkningsgruppe, som i udtalt grad koncentrerer sig andre steder end resten, er ikke-vestlige indvandrere. Over halvdelen af indvandrerne skal flytte, hvis deres bolig-mønster skal være ligesom danskernes.

*Tabellen viser det såkaldte D-indeks. Det angiver, hvor stor en del af en befolkningsgruppe – lavtuddannede, rige, folk på sociale ydelser – der skal flytte for, at den bor lige så spredt som resten af befolkningen. F.eks. skal 27 procent af de, der modtager sociale ydelser i 2003, flytte for at bo på præcis samme måde som de, der ikke modtager sociale ydelser.*

*Med et banebrydende nyt undersøgelsesdesign er det analyseret hvem, der bor som naboer til hvem, i Danmark. Landet er opdelt i små nabolag stykket sammen af enheder på 100 gange 100 meter.*

Indhold > Side 2

### **Ikke mere social opsplitning i dag – men mere etnisk**

Der er ikke tegn på, at befolkningen i stigende grad bosætter sig sammen med ligestillede. De seneste tyve år er der kun sket små forskydninger i, hvor meget personer, der ligner hinanden – i forhold til løn, uddannelse eller sociale ydelser – bor adskilt fra andre. Danskere bor lige så blandet som for 20 år siden. . . . . Side 3

### **Indvandremagneter med forskellig skæbne**

Landets fire største byer har i de seneste tyve år udviklet sig vidt forskelligt i forhold til indvandreres bolig mønstre på trods af, at andelen af indvandrere er steget. I København og Aalborg bor indvandrerne i dag lidt mere som danskerne i forhold til, hvad de gjorde for tyve år siden. I Odense og Århus er det gået lige modsat. . . . . Side 7

### **Indvandrere bor meget adskilt fra resten af befolkningen i mange provinsbyer**

Mange indvandrere i gadebilledet er ikke kun et storbyfænomen i Danmark. Mellemstore byer som Farum, Frederiksværk og Ringsted har nu forholdsvis lige så mange indvandrere som landets største byer. I nogle byer bor indvandrerne meget adskilt fra den øvrige befolkning. . . . . Side 10

### **Fra Vesterbro til Brønshøj**

Københavns kvarterer – inklusive forstæder – har i de sidste tyve år haft en særdeles forskellig skæbne i forhold til bosætning af ikke-vestlige indvandrere. Vesterbro var i 1985 nummer to på listen over bydele med højest koncentration – i dag er bydelen end ikke på top ti. . . . . Side 12

### **Fordel at bo sammen med landsmænd**

Flygtninge integreres lettere på det danske arbejdsmarked, hvis de bor i kommune med landsmænd. Men det skal netop være landsmænd. Bor de derimod sammen med mange flygtninge fra andre nationer, forringer det deres jobmuligheder og arbejdsindkomst. . . . . Side 14



#### *En befolkning deler sig op?*

Af Anna Piil Damm, Marie Louise Schultz-Nielsen og Torben Tranæs med kommentarer og vurderinger af Rikke Hvilshøj, Henrik Sass Larsen og Svein Blom.

Gyldendal, 2006.

(Udkommer den 9. juni).

ISBN: 87-02-03000-4

Pris: 279 kr.



## Vi bor ikke mere socialt adskilt end tidligere - men mere etnisk

Påstanden om det modsatte flourer fra tid til anden.

Altså påstanden om, at de velstående områder - for eksempel de, der ligger nord for København - suger flere og flere rige, ressourcestærke familier til sig og bliver til rene rigmandsghettoer. Og modsat: At man finder andre områder, der synker stadig dybere ned i armod, fordi kun de fattige, uuddannede, ressourcevage familier uden andre muligheder bliver tilbage.

Men billedet er ikke dækkende, hvis man skal beskrive udviklingen i Danmark i de seneste tyve år. Det viser en ny analyse fra Rockwool Fondens Forskningsenhed publiceret i bogen *En befolkning deler sig op?*

I den korte version har analysen fire hovedkonklusioner. Nemlig: (1) At mennesker, der ligner hinanden, har tendens til at bo i nærheden af hinanden, (2) at tendensen ikke er særlig voldsom (med én væsentlig undtagelse, nemlig indvandrere fra ikke-vestlige lande), (3) at der ikke er noget, der tyder på øget social opsplittning gennem de seneste tyve år, men (4) øget etnisk adskillelse.

Hvis man kigger på specifikke befolkningsgrupper, er konklusionen på analysen, at i løbet af de seneste tyve år har de højtloønnede adskilt sig en lille smule mere fra den øvrige befolkning; at det samme gør sig gældende for mennesker, der modtager sociale ydelser; og at der modsat er en tendens til, at mennesker med høj uddannelse blander sig mere med de øvrige dele af befolkningen. Kun gruppen af ikke-vestlige indvandrere er i dag bomæssigt mere adskilt fra danskerne, end de var for 20 år siden.

Analysen - der giver et overblik over befolkningens bosætningsmønstre i dag sammenlignet med for tyve år siden - bygger på nogle meget præcise afgrænsninger af boligområder i Danmark. Landet er simpelthen delt op i små boligområder, der er stykket sammen af celler på 100 gange 100 meter.



BK DGE/PEL/OTO

Boligmæssig adskillelse er blevet analyseret med hensyn til fire ting, nemlig indkomst, uddannelse, sociale ydelser og etnisk oprindelse. For hver af disse fire ting er der foretaget to beregninger, en som måler forskellene mellem boligområder, og en som måler forholdene inden for boligområderne.

### De to indekser

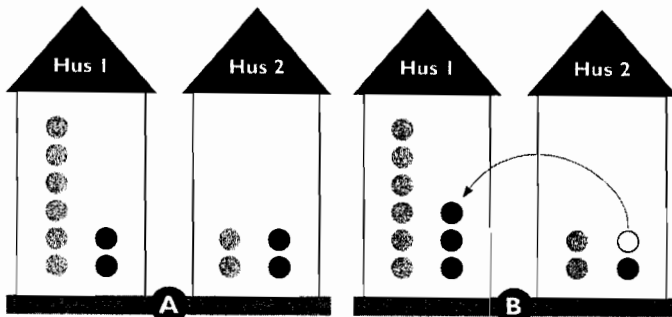
Det første er et såkaldt D-indeks - et dissimulationsindeks. Dissimilation er det modsatte af assimilation, sammensmeltning. D-indekset måler - på en skala fra 0 til 100 - hvor uens vi bor. Man kunne også kalde det et "Hvor-mange-skal-flytte"-indeks. Konkret viser D-indekset nemlig, hvor stor en an-

Den danske befolkning splitter sig ikke op, men bor blandet.

Hovedkonklusionerne er (1) at mennesker, der ligner hinanden, har tendens til at bo i nærheden af hinanden, (2) at tendensen ikke er særlig voldsom (med én væsentlig undtagelse, nemlig indvandrere fra ikke-vestlige lande), og (3) at der ikke er noget, der tyder på øget social opsplittning gennem de seneste tyve år - (4) men øget etnisk.

**D-INDEKS – Dissimilationsindeks**

FIGUR 1



Det såkaldte D-indeks – dissimilationsindeks – måler, hvor uens vi bor. Helt konkret måler det, hvor stor en del af en minoritetsgruppe, der skal flytte, for gruppen bor ligesom majoriteten – derfor kan man kalde det "Hvor-mange-skal-flytte"-indeks. I figuren udgør minoriteten en tredjedel af befolkningen. I situation A bor halvdelen af minoritetsgruppen i hus 1, mens den anden halvdel bor i hus 2. ¾ af majoritetsgruppen bor derimod i hus 1 mod ¼ i hus 2. Disse forskelle er udlignet i situation B, hvor 1 person (svarende til 25 pct.) af minoritetsgruppen er flyttet. I situation A er D-indeksset 25 pct., og i situation B er det nul.

del af en udvalgt gruppe, der skal flytte, for at den bor præcis som resten af befolkningen. Hvis D-indeksset er 0, bor de som alle andre. Hvis det er 100, så bor de helt skævt i forhold til den øvrige befolkning: Alle fra mindretallet bor visse steder, mens alle øvrige bor andre steder. Man regner med, at D-indeks under 30 er små – her bor befolkningen forholdsvis blandet – og at man skal op over 60, før man kan tale om en segregeret, eller adskilt, befolkning.

Den anden beregning – i forhold til de mange små boligområder landet er delt op i – er et såkaldt I-indeks, hvilket står for isolationsindeks. Det måler nemlig, hvad sandsynligheden er for, at et (tilfældigt) menneske fra en minoritetsgruppe møder en anden fra samme minoritetsgruppe, hvis vedkommende går uden for sin hoveddør. Man kunne kalde det et "Hvor-afsondret-bor-de"-indeks.

En væsentlig forskel på D-indeks og I-indeks er, at det sidste er meget påvirket af, hvor stor en minoritetsgruppe rent faktisk er: Jo flere fra samme minoritet, der lever samlet, desto større er muligheden for at leve afsondret fra det øvrige samfund – og jo større kan I-indeksset blive.

Et eksempel: Hvis man forestiller sig en minoritetsgruppe, der bor fordelt over boligområderne præcis som resten af befolkningen, så er D-indeks 0. I-indeks derimod vil variere med, hvor stor en minoritet der er tale om. Kun når D-indeks er lig med 1 – og de to grupper der-

for bor fuldstændig adskilt – vil I-indeks ikke afhænge af, hvor stor minoritetsbefolkningen er, og værdien vil altid være lig med 1.

**Folk uden job bor lidt mere adskilt**

I løbet af de seneste tyve år er mennesker på sociale ydelser kommet til at bo lidt mere adskilt fra resten af befolkningen. Men hverken i 1985 eller i 2003 er tendensen til, at overførselsmodtagere bor adskilt fra resten af befolkningen dog overvældende stærk.

Undersøgelsen går på andelen af de 18-60-årige, der – til trods for at de er i den erhvervsaktive alder – ikke er i beskæftigelse eller ordinær uddannelse. De er førtidspensionister, ledige, aktiverede eller på en anden social overførsel, eksempelvis revalidering.

Hvis alle uden arbejde boede tæt sammen i de samme områder, er det ikke svært at forestille sig, hvor massiv den sociale arv ville blive: Uanset hvor et barn i området kiggede hen, ville det ikke kunne få øje på ét eneste menneske, der havde arbejde som en del af sin identitet.

Men sådan er situationen altså ikke, når vi kigger på Danmark som helhed: Kun 27 procent af dem, der modtager sociale ydelser, skal flytte, for at gruppen som helhed bor lige så spredt, som den øvrige befolkning gør det. Det tilsvarende tal var i 1985 26 procent.

I samme periode er I-indeks steget: Der var i 2003 21 procent chance for, at en modtager af sociale ydelser tilfældigt stødte ind i en anden overførselsmodtager i sit nabolag. Chancen var mindre i 1985, hvor den lød på 17 procent.

Hovedforklaringen på stigningen er ikke, at ydelsesmodtagernes bolig mønster er blevet mere afvigende men derimod, at

TABEL 2  
**Modtagere af sociale ydelser bor lidt mere adskilt i dag end for tyve år siden**

Modtagere af sociale ydelser i f.t. resten af befolkningen	1985	2003
D-indeks	26	27
I-indeks	17	21

Kilde: Rockwool Fondens Forskningsenhed.

der på de tyve år er kommet flere af dem:

Mens det i 1985 var 12,1 procent, som var på overførselsindkomst, var andelen steget til 14,4 procent i 2003.

### De lavtuddannede bor spredt

I forhold til uddannelse er der i perioden 1985 til 2003 sket en afgørende udvikling: Mens kun godt hver anden 30-60-årige tilbage i 1980'erne havde en erhvervsfaglig eller videregående uddannelse, så var andelen steget markant i 2003: To ud af tre 30-60-årige havde i 2003 en tilsvarende uddannelse. Man kan også sige det modsat: Andelen, der ikke har nogen erhvervskompetencegivende uddannelse, er faldet. I 1985 var det hver anden, i 2003 var det hver tredje. Netop den udvikling bærer analysen præg af. Hvis man – som vi har gjort her – fokuserer på mennesker med grundskole som højeste uddannelse, så er de i løbet af perioden blevet langt mere integreret, end de var i starten. I 1985 var der 47 procent sandsynlighed for, at et menneske med grundskoleniveau tilfældigt mødte et andet på samme niveau uden for sin hoveddør. I 2003 var sandsynligheden faldet til 30 procent – I-indekset er faldet.

TABEL 3

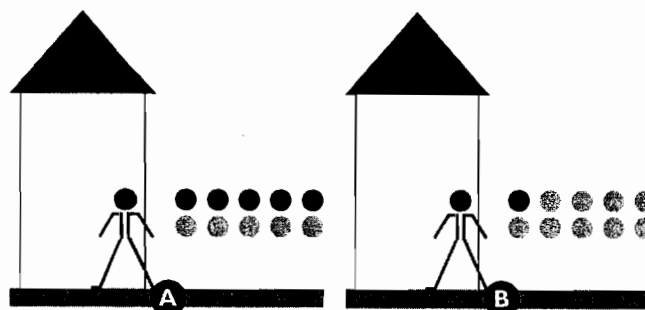
De lavtuddannede er blevet mindre boligmæssigt adskilte fra resten af befolkningen de seneste tyve år

Grundskole i f.t. resten	1985	2003
D-indeks	24	22
I-indeks	47	30

Kilde: Rockwool Fondens Forskningsenhed.

I dag er det mest sandsynligt, at et menneske uden uddannelse uden for sin gadedør støder ind i et menneske, der har en uddannelse bag sig. Og det er der to forklaringer på: Den ene er – som nævnt – at andelen af uddannede er vokset. Den anden, at mennesker med samme uddannelsesniveau har spredt sig lidt i perioden. D-indekset – "Hvor-mange-skal-flytte"-indekset – for mennesker, der kun har grundskole bag sig, er faldet en smule i perioden fra 24 til 22 procent. 22 procent

### I-INDEKS – Isolationsindeks



FIGUR 2

af de lavtuddannede skulle altså flytte, hvis de skulle bo spredt præcis som andre.

Der er altså fortsat en tendens til, at mennesker med samme uddannelsesniveau bor i de samme boligområder. Men tendensen er lille og svagt faldende.

### De højtlønnede bor en anelse mere for sig selv i dag end tidligere

På samme måde er det undersøgt, om der – de seneste tyve år – har været en tendens til, at danskerne i stigende grad bor tæt på mennesker, der har samme indkomst som dem selv? Analysen bygger på en inddeling af befolkningen i fjerdedele (kvartiler) efter bruttoindkomster – hvilket vil sige alle indkomster med undtagelse af aktieindkomst og boligstøtte. Her er der fokuseret på den rigeste fjerdedel – kaldet 4. kvartil. Det viser sig, at D-indekset for den rigeste fjerdedel har bevæget sig en lille smule, fra 27 procent i 1985 til 28 procent i 2003. Og på samme måde har I-indekset bevæget sig lidt opad, fra 31 procent til 33 procent.

Det såkaldte I-indeks – isolationsindeks – måler, hvad sandsynligheden er for, at et (tilfældigt) menneske fra en minoritetsgruppe uden for sin hoveddør møder en anden fra samme minoritetsgruppe. Man kunne kalde det et "Hvor-afsondret-borde"-indeks. I figuren er der – i situation A – en 50 pct. sandsynlighed for, at en person møder en af sin egen slags. Derfor er I-indekset 50 pct. I situation B er I-indekset 10 pct.

TABEL 4

De rigeste bor en anelse mere adskilt i dag end for tyve år siden

Den rigeste fjerdedel i f.t. til resten	1985	2003
D-indeks	27	28
I-indeks	31	33

Kilde: Rockwool Fondens Forskningsenhed.

De højtlønnede lever altså stort set lige så adskilt – eller lige så lidt adskilt – fra den øvrige befolkning i dag, som de gjorde for tyve år siden; bevægelsen mod mere adskillelse har været meget lille.

Rockwool Fondens Forskningsenhed har i øvrigt lavet samme beregning, hvor bruttoindkomsten er byttet ud med den disponible indkomst – hvilket vil sige bruttoindkomst plus aktieindkomst plus boligstøtte minus skat. Billedet for disponibel indkomst er det samme som for bruttoindkomst. Niveauet for D-indekset er lidt lavere – men den svagt stigende tendens genfindes også her.

### Øget adskillelse af indvandrere

Andelen af ikke-vestlige indvandrere i Danmark er steget betydeligt fra 1985 til 2003. I 1985 udgjorde de 1,5 procent af befolkningen, mens andelen i 2003 var steget til 5,9 procent af befolkningen eksklusive vestlige indvandrere – altså en firefoldning.

Denne stigning har betydning for isolationsindekset – I-indekset. Det stiger fra 9 procent til 23 procent. I 2003 har en indvandrer altså lidt større sandsynlighed for at støde ind i en anden indvandrer i sit boligområde, end en overførselsmodtager har for at møde en anden overførselsmodtager. Men der er én væsentlig forskel på de to grupper: Der er langt færre indvandrere, end der er overførselsmodtagere – 6 mod ca. 14 procent. Når sandsynligheden alligevel er den samme, må det betyde, at indvandrerne bor meget mere koncentreret i nogle få områder.

At det netop forholder sig sådan, viser D-indekset: Det ligger på 54 procent i 2003. En forklaring på det høje D-indeks er formentlig, at ikke-vestlige indvandrere

(i modsætning til overførselsmodtagere) er gift med hinanden. Det øger koncentrationen af indvandrere i bestemte områder.

D-indekset for 2003 er højt, men det er faktisk faldet siden 1985, hvor det var på 60 procent. I denne analyse er det ikke undersøgt, hvorfor det er sket – men det virker sandsynligt, at den bevidste spredningspolitik har spillet en væsentlig rolle. Fra 1989 af har man forsøgt at placere flygtninge, så alle kommuner fik deres del. Fra 1995 og frem har man f.eks. målrettet spredt de mange jugoslaviske flygtninge, der kom til landet. Og fra 1999 har der været et formaliseret samarbejde mellem kommunerne og Udlændingestyrelsen om placering – især i de kommuner, der i forvejen havde få flygtninge fra tredjelande.

TABEL 5  
Ikke-vestlige indvandrere bor samlet set mere adskilt i dag end for tyve år siden

Ikke-vestlige indvandrere i f.t. resten	1985	2003
D-indeks	60	54
I-indeks	9	23

Kilde: Rockwool Fondens Forskningsenhed.

En samlet vurdering af D- og I-indeksene er, at ikke-vestlige indvandrere bor forholdsvis adskilt fra den øvrige befolkning i dag, og også mere adskilt end for 20 år siden: D-indekset er faldet lidt, mens I-indekset er steget meget. I gennemsnit bor ikke-vestlige indvandrere i nabolag, hvor de udgør ca. en fjerdedel af beboerne, skønt de kun udgør 6 procent af befolkningen.

AF MARIE LOUISE SCHULTZ-NIELSEN

## Indvandreromagnet med forskellig skæbne

Til trods for, at Københavnsområdet er meget indvandreret i forhold til resten af Danmark, så er det faktisk ikke her, at indvandrerne lever mest afsondret fra resten af samfundet.

Problemet er langt større i Odense og Århus. I både den fynske og jyske hovedstad har indvandrere i helt særlig grad slået sig ned i bestemte områder, hvor de lever dør om dør – ret afsondret fra det øvrige samfund.

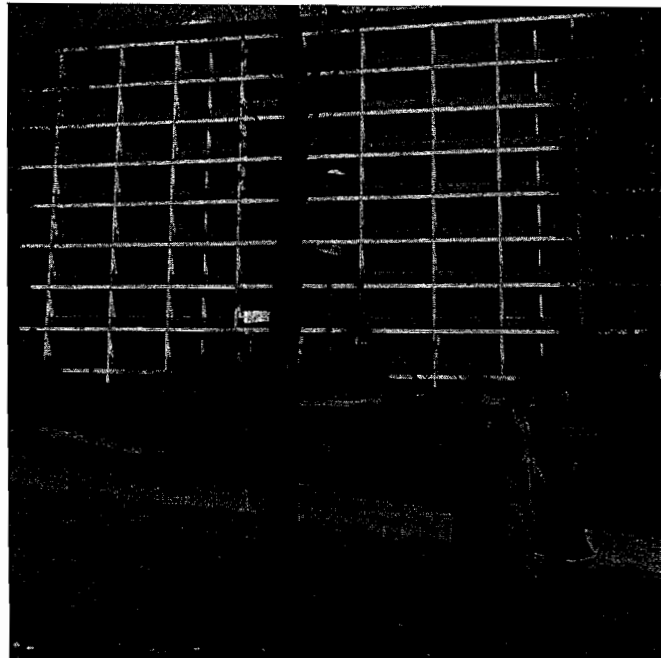
København, Århus, Odense og Aalborg – landets fire største byer – ligner hinanden på ét centralt punkt i forhold til ikke-vestlige indvandrere: De er alle blevet indvandreromagnet for resten af landet. Mens ikke-vestlige indvandrere i Danmark som helhed i 2003 udgjorde 5,9 procent af befolkningen eksklusive vestlige indvandrere, så var der flere indvandrere i storbyerne. Kun lidt flere i Aalborg (6,1 procent), men mange flere i København (11,4 procent), Århus (10,5 procent) og Odense (9,8 procent).

Men de fire byer ligner ikke bare hinanden. De har derimod udviklet sig helt forskelligt i forhold til, hvor indvandrerne bor. De kan faktisk placeres i to lejre: Odense og Århus i den ene lejr. København og Aalborg i den anden.

**Tilnærmelse i København og Aalborg**  
København og Aalborg har det til fælles, at indvandrerens bosætningsmønster ligner danskernes lidt mere i dag, end det har gjort tidligere. Det kan man se, hvis man studerer D-indekset for ikke-vestlige indvandrere, altså "Hvor-mange-skal-flytte-indekset".

I København – der er defineret som den storkøbenhavnske by og ikke som Københavns Kommune – skulle 48 procent af indvandrerne i 1985 flytte til andre boligområder, hvis deres fordeling skulle svare til danskernes. Siden dengang er der kommet mange flere indvandrere til, men alligevel bor de samlet set ikke mere afvigende i dag end tidligere.

*Århus og Odense er de byer i Danmark, hvor indvandrerne lever mest afsondret.*



Tværtimod er der sket en lille tilnærmelse: 47 procent af indvandrerne skal i dag flytte for at bo lige så spredt som danskerne i storbyen.

Samme udvikling har man set i Aalborg: D-indekset er faldet fra 50 procent for tyve år siden til 43 procent i dag.

At indvandrerne ikke bor så afsondret fra andre som man skulle tro i de to byer, kan man også se ved at fokusere på I-indekset, isolationsindekset. Det fortæller, hvor stor sandsynlighed der er for, at en indvandrer møder en anden indvandrer, når han går uden for sin gadedør.

I både København og Aalborg er indekset steget i løbet af de seneste tyve år, hvilket er en følge af, at minoritetsgruppen er blevet større. Begge områder – navnlig København – har en større koncentration af indvandrere end resten af landet, men I-indekset adskiller sig ikke tilsvarende: I-indekset for ikke-vestlige indvandrere er i 2003 på 23 pro-

*Gellerupparken ved Århus huser en meget stor koncentration af indvandrere.*

TABEL 6  
**Boligmønster for ikke-vestlige indvandrere**

	København		Aalborg	
	1985	2003	1985	2003
Andel (%)	3,8	11,4	0,9	6,1
D-indeks	48	47	50	43
I-indeks	12	26	5	14

Kilde: Rockwool Fondens Forskningsenhed.

cent på landsplan, og det er 26 procent for København, skønt koncentrationen er dobbelt så høj her. Aalborg ligger under gennemsnittet med et I-indeks på kun 14 procent, selv om koncentrationen svarer til landsgennemsnittet.

Tilbage står dog stadig et billede af to byer med en betydelig adskillelse mellem ikke-vestlige indvandrere og danskere, skønt det kunne have været mere udtalt givet koncentrationen af indvandrere i de to byer.

#### Samlet i udkanten af Odense og Århus

Det er gået modsat i Odense og Århus.

Her har den store stigning i antallet af indvandrere haft helt andre konsekvenser: Indvandrerens bosætningsmønster er nemlig blevet mere forskelligt fra danskernes.

For begge byer gælder det, at D-indeksset er steget de seneste tyve år: I 1985 var D-indeksset i Århus på 56 procent. Små tyve år senere er det steget til 61 procent. I Odense bevægede indekset sig i samme periode fra 58 procent til 62 procent.

Både Århus og Odense ligger dermed i

det, man kunne kalde for D-indeksets røde zone. Niveaulet er også højt internationalt set, jf. tabel 8. Når D-værdien overstiger 60 procent, taler man om stor adskillelse – høj grad af segregering – af befolkningsgrupper.

Isolationsindekserne fra de to byer understøtter samme billede. Indvandrerne er blevet markant mere isolerede og afsondrede fra andre i de to byer de seneste tyve år. Med et niveau i 2003 for I-indeks på henholdsvis 41 procent og 40 procent er Århus og Odense de byer i Danmark, hvor indvandrerne lever mest isoleret overhovedet.

TABEL 7  
**Boligmønster for ikke-vestlige indvandrere**

	Århus		Odense	
	1985	2003	1985	2003
Andel	2,2	10,5	2,0	9,8
D-indeks	56	61	58	62
I-indeks	10	41	8	40

Kilde: Rockwool Fondens Forskningsenhed.

Som det fremgår af artiklen om udviklingen i indvandrerandele i København andetsteds i dette nyhedsbrev, så tangeres isolationen i Århus og Odense af den isolation, indvandrere oplever i visse områder af Storkøbenhavn. Men ingen andre byer – heller ikke den storkøbenhavnske med sit I-indeks på 26 procent – når op på samme niveau for isolation som i den fynske og jyske hovedstad.

AF MARIE LOUISE SCHULTZ-NIELSEN

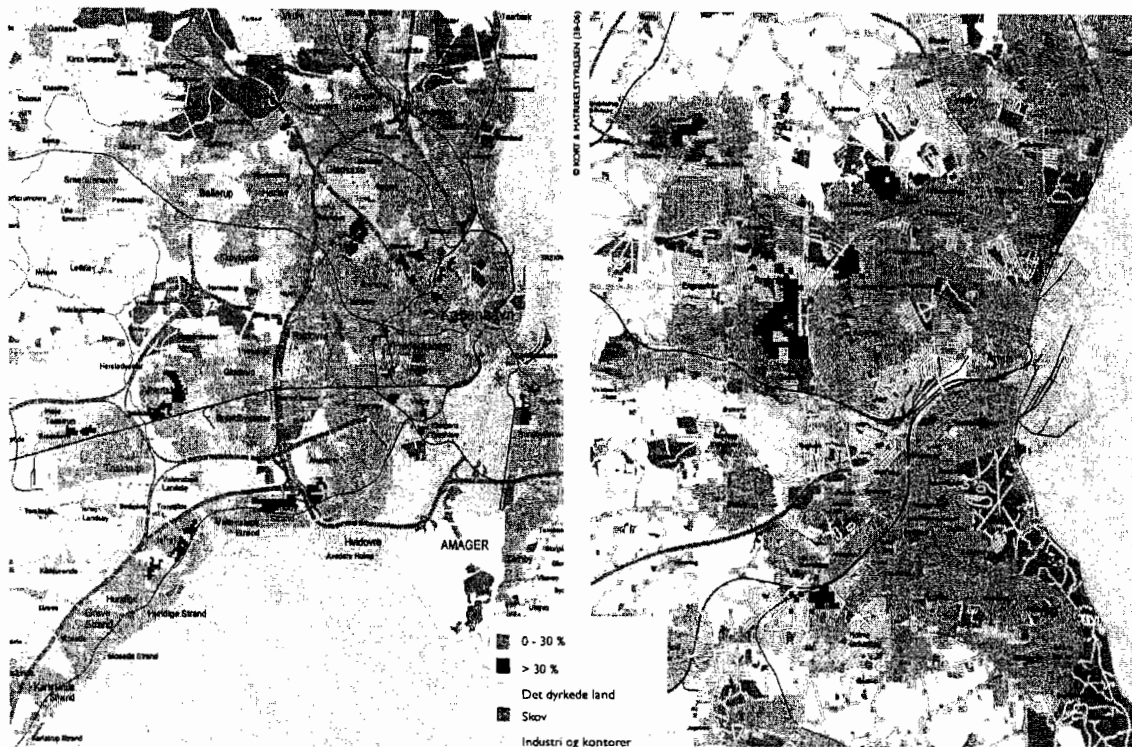
TABEL 8  
**Etnisk opdeling i udvalgte byer**

		D-indeks	I-indeks	Målt på
Hovedstæder	Washington	63	65	Sorte vs. hvide
	København	47	26	Ikke-vestlige indvandrere vs. danskere
	Oslo	43	32	Ikke-vestlige indvandrere vs. nordmænd
	London	40	–	Ikke-hvide vs. hvide
Andre byer	Århus	61	41	Ikke-vestlige indvandrere vs. danskere
	Odense	62	40	Ikke-vestlige indvandrere vs. danskere
	Aalborg	43	14	Ikke-vestlige indvandrere vs. danskere
	New York	81	74	Sorte vs. hvide
	Chicago	80	78	Sorte vs. hvide
	Los Angeles	66	65	Sorte vs. hvide

Kilder: Oslo: Svein Blom (2006): "Komparative randbemærkninger om etnisk bostedssegregasjon i Danmark og Norge" i Damm, Schultz-Nielsen og Tranzs (2006); London: Ceri Peach (1996): "Does Britain have ghettos?"; Amerikanske storbyer: US Census Bureau (2002): "Racial and Ethnic Residential Segregation in the United States: 1980-2000".

Note: De amerikanske storbyer er opdelt i boligområder med ca. 4.000 personer, mens områderne i London, Oslo og Danmark består af områder med op til 1.000 personer. Store boligområder giver mindre indekstal.

### Koncentrationen af ikke-vestlige indvandrere i København og Århus i 2003, %



## Indvandrerghettoer i Danmark?

Begrebet indvandrerghetto bruges tit, når man omtaler områder som Vollsmose, Gellerup og Mjølnerparken.

Men vi har ingen rigtige ghettoer i Danmark. Rigtige ghettoer har man igennem tiden set i republikken Venedig, i Østeuropa (jøder), i Sydafrika (sorte), i USA (sorte) og i Østasien (race/lavkaste). Definitionen på en ghetto lyder: (1) Andre skal opfatte minoritetsgruppen, der er henvist til ghettoen, som farlig, (2) minoritetsgruppen skal være begrænset i at bosætte sig andre steder,

(3) området skal være klart afgrænset i forhold til øvrige kvarterer, og (4) der skal opbygges parallelle institutioner for beboerne, for eksempel egne skoler, kirker og fagforeninger.

Indvandrer-tætte boligområder i Danmark er generelt så etnisk heterogene og små, at man vanskeligt kan forestille sig parallelle samfund opbygget her. Indvandrerne bor ikke fuldstændig afsondret, men sammen med andre med svag arbejdsmarkeds-tilknytning.

Områderne er udsatte boligområder, mere end de er ghettoer.

*Kort over Århus og København illustrerer, hvordan indvandrernes bosætning adskiller sig fra hinanden i de to byer. I Århus bor indvandrerne meget koncentreret i få store bydele langt fra centrum. I København bor indvandrerne i flere mindre kvarterer – nogle tæt på centrum, andre ikke.*

## Indvandrere bor adskilt fra danskere i mange provinsbyer

Gennem de seneste tyve år har en lang række mellemstore danske provinsbyer oplevet en vækst i antallet af ikke-vestlige indvandrere.

En betydelig indvandrerandel er på ingen måde et storbyfænomen i Danmark. Mellemstore byer som Farum, Frederiksværk, Helsingør, Slagelse og Ringsted ligger helt på niveau med København, Odense og Århus i forhold til, hvor stor en andel af befolkningen indvandrere udgør.

andelen steget til 7,7 procent. Andelen er over landsgennemsnittet på 5,9 procent, men for eksempel langt under andelen på Nørrebro eller i Ishøj, hvor indvandrerne udgør henholdsvis 23,2 og 29,3 procent.

Til trods for det moderate antal indvandrere i Ikast er chancen for, at en indvandrer tilfældigt møder en anden indvandrer i sit boligområde næsten den samme som for en indvandrer i Ishøj eller på Nørrebro. Som det fremgår af tabel 10, har Ikast nemlig et isolationsindeks på 37 procent i 2003 – hvilket ikke adskiller sig voldsomt fra de 40 og 41 procent, der gælder for Ishøj og Nørrebro med henholdsvis 4 og 5 gange så mange indvandrere.

Når en ikke-vestlig indvandrer i den midtjyske by i dag stiller sig uden for sin gadedør, er flere end hver tredje af dem, han støder ind i, altså en anden indvandrer – til trods for at kun hver 13. indbygger i Ikast er indvandrer.

Det samme gør sig – om end i lidt mindre omfang – gældende i en by som Esbjerg. Her er kun hver 15. indbygger indvandrer (6,6 procent), men i de områder,

TABEL 9

### Andel indvandrere, mellemstore byer, %

Ikke-vestlige indvandrere som andel af befolkningen	1985	2003
<b>Størst indvandrerandel</b>		
Farum	6,6	15,4
Frederiksværk	6,7	10,6
Helsingør	4,3	10,3
Slagelse	2,6	10,1
Ringsted	2,8	10,0
<b>Mindst indvandrerandel</b>		
Rønne	0,5	2,9
Dragør	0,5	2,7
Fredensborg	1,1	2,5
Vojens	0,5	2,2
Sæby	0,1	2,0

Note: Tabellen dækker alene byer på mellem 10.000 og 99.000 indbyggere.  
Kilde: Rockwool Fondens Forskningsenhed.

Hvis boligmæssig integration af den nye gruppe borgere har været målsætningen, så er man i flere af de mellemstore byer – byer på mellem 10.000 og 99.000 indbyggere – sluppet dårligt fra opgaven: Indvandrere bor tæt i få afgrænsede områder.

### En by som Ikast illustrerer udviklingen

I Ikast har man – på lige fod med resten af landet – oplevet, at andelen af ikke-vestlige indvandrere er steget de seneste tyve år. I 1985 udgjorde indvandrerne 2,4 procent af befolkningen, men siden er

TABEL 10

### Isolation blandt indvandrere, mellemstore byer, 2003

	Andel ikke-vestlige indvandrere, %	I-indeks
<b>Byer med størst I-indeks</b>		
Ikast	7,7	37
Esbjerg	6,6	31
Kolding	6,6	30
Horsens	6,7	29
Hørsholm	6,8	29
<b>Byer med mindst I-indeks</b>		
Hedensted	2,9	5
Sæby	2,0	5
Dragør	2,7	4
Fredensborg	2,5	4
Jyllinge	1,6	4

Note: Tabellen dækker alene byer på mellem 10.000 og 99.000 indbyggere.  
Kilde: Rockwool Fondens Forskningsenhed.



hvor de bor, er hver tredje indvandrere – isolationsindekset viser 31 procent.

I forhold til både Ikast og Esbjerg er forklaringen enkel: De – relativt få – indvandrere, der bor i byerne, bor tæt sammen i ganske få boligområder.

De to byers I-indeks er betydeligt højere, end man ser i de provinsbyer, som huser relativt mange indvandrere – for eksempel Farum, Frederiksværk og Helsingør. Her er I-indekset henholdsvis 27, 19 og 22 procent.

De mindste I-indeks finder vi blandt de byer, som har færrest ikke-vestlige indvandrere. Byer som Dragør, Fredensborg og Jyllinge kan alle præstere et I-indeks på 4 procent, men fælles for de tre byer er også, at de har en indvandrerandel på under 3 procent.

### Højt D-indeks illustrerer adskillelsen

Den store adskillelse af indvandrere fra øvrige borgere i visse mellemstore danske byer bliver også illustreret, hvis man fokuserer på D-indekset – som beskriver, hvor stor en andel af minoritetsgruppen, der skal flytte for at få samme bosætning som majoriteten.

Hvis et D-indeks er under 30 procent, er der ikke nogen synderlig adskillelse af



POLIFOTO

TABEL 11  
**Afvigende boligmønster blandt indvandrere i mellemstore byer, 2003**

	Andel ikke-vestlige indvandrere, %	D-indeks
Byer med størst D-indeks		
Haderslev	5,1	65
Ikast	7,7	63
Korsør	6,0	63
Esbjerg	6,6	62
Kalundborg	4,8	61
Byer med mindst D-indeks		
Humblebæk	6,0	34
Hedensted	2,9	34
Stenløse	3,9	33
Dragør	2,7	32
Fredensborg	2,5	30

Note: Tabellen dækker alene byer på mellem 10.000 og 99.000 indbyggere.

Kilde: Rockwool Fondens Forskningsenhed.

befolkningen. Hvis det ligger mellem 30 og 60 procent, er der tale om en moderat adskillelse, og hvis indekset runder de 60 procent, er der tale om høj adskillelse – segregering – af befolkningsgrupper.

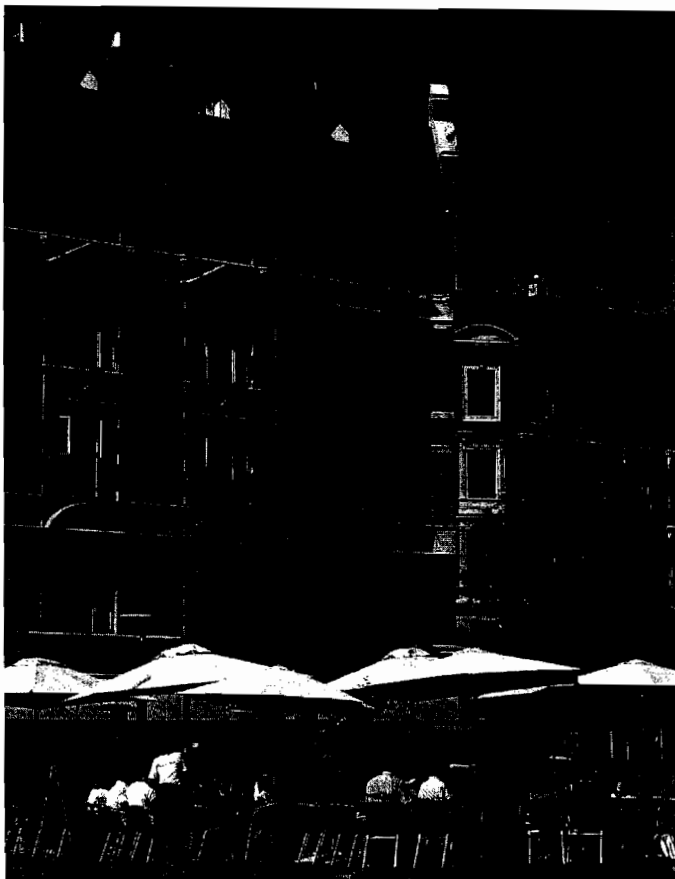
På landsplan er D-indekset for ikke-vestlige indvandrere på 54 procent – hvilket er højt, men altså under den kritiske grænse for, at der er tale om en egentlig segregeret befolkning.

Men den kritiske grænse på 60 procent bliver ikke bare brudt af storbyer som Århus og Odense. Også i byer som Kalundborg, Esbjerg, Korsør, Ikast og Haderslev skal flere end seks ud af ti indvandrere flytte til andre områder for at få skabt en bosætning svarende til danskernes.

*Indvandrere bor koncentreret i få boligområder i mange mellemstore danske byer.*

AF MARIE LOUISE SCHULTZ-NIELSEN

## Fra Vesterbro til Brønshøj



Mens store dele af det øvrige København har oplevet en mangedobling af indvandrerne i løbet af de seneste tyve år, så er det samme ikke sket på Vesterbro. Byfornyelsen har sat sit præg: Cafeer har erstattet værtshuse, prisen på ejerlejligheder er steget voldsomt, og bydelen fyldes i dag af flere og flere velstående mennesker. Halmtorvet, der tidligere var fyldt af narkoprostituerede, er i dag fyldt med cafégæster.

Mens Vesterbro i 1985 var et af Københavns mest iøjnefaldende indvandrerområder, optræder bydelen i dag end ikke på en top ti over de mest indvandretætte områder i Storkøbenhavn.

Lige modsat er det gået i bydelen Brønshøj – især i den del, der ligger nordvest for Utterslev Mose. For tyve år siden var kun 1 ud af 40 indbyggere i Brønshøj indvandrer – i dag er det knap hver femte.

Københavns kvarterer – inklusive forstæder – har i de sidste tyve år haft en særdeles forskellig skæbne i forhold til bosætning af ikke-vestlige indvandrere.

For tyve år siden var der ingen tvivl om, hvor i det storkøbenhavnske område, man fandt den største koncentration af indvandrere. Det var Ishøj, Vesterbro og Nørrebro. De tre områder var de eneste, hvor andelen af indvandrere lå på omkring ti procent eller mere. Ishøj og Nørrebro ligger fortsat i top med indvandrerandele på 29,3 og 23,2 procent.

Helt modsat er det gået på Vesterbro. Som den eneste bydel i København har indvandrerandelen været konstant i løbet af de tyve år. Mens antallet af ikke-vestlige indvandrere i hele København er tredoblet, er der stort set ikke kommet flere indvandrere på Vesterbro.

TABEL 12

Andel af indvandrere – top ti blandt storkøbenhavnske kvarterer

Top ti 1985		Top ti 2003	
Ishøj Strand By	12,9	Ishøj Strand By	29,3
København V	12,2	København N	23,2
København N	9,8	Brøndby	21,1
København SV	6,9	København SV	20,7
Albertslund	6,7	Albertslund	19,2
Brøndby	5,0	København NV	18,6
Tåstrup	4,7	Brønshøj <sup>1)</sup>	18,3
København NV	4,4	Tåstrup	15,9
Fløng, Hedehusene og Baldersbrønde	4,4	Valby	14,7
København S	4,0	København S	13,3
Storkøbenhavn i gennemsnit	3,8	Storkøbenhavn i gennemsnit	11,4

Note: 1) Inklusive Tingbjerg, Husum og Bellahøj.  
Kilde: Rockwool Fondens Forskningsenhed.

## Høje andele i små områder

Indvandrerne bosætning i København ligner danskernes lige så meget eller lige så lidt i dag som for 20 år siden. Indvandrere bor mere spredt i København end i byer som Odense og Århus, se også de to kort på side 9.

Men zoomer man ind og studerer storbyens forskellige kvarterer, suppleres dette billede. Mens Århus og Odense rummer omkring 10 procent indvandrere, er der i mindre områder af Storkøbenhavn tale om langt større andele – fra godt 13 procent til knap 30 procent. Det drejer sig om Brøndby, København SV, Albertslund, Nordvestkvarteret, Brønshøj, Tåstrup, Valby og den indre del af Amager – og som nævnt også om Ishøj og Nørrebro.

## Syvdobling på tyve år

I nogle områder af Storkøbenhavn har væksten i indvandrerandel været ekstremt høj. Det drejer sig om Brønshøj, Greve Strand, Rødovre, Vallensbæk og Herlev.

De fem områder har det til fælles, at de i 1985 havde få indvandrere i forhold til byen som helhed. Men siden er det gået stærkt. Mens der i dag i Storkøbenhavn er tre gange så mange indvandrere som for tyve år siden, så har netop de områder oplevet en 5-7 dobling af indvandrerandelen. Mest voldsomt har det været i Brønshøj, hvor indvandrerne i dag udgør 18,3 procent. Det er syv gange mere end de 2,6 procent, de udgjorde i 1985.

TABEL 13

### Storkøbenhavnske kvarterer, hvor indvandrerandel er steget mest de seneste tyve år

	1985	2003	Vækst i andel
Brønshøj <sup>1</sup>	2,6	18,3	7-dobling
Greve Strand <sup>2</sup>	1,6	8,8	6-dobling
Rødovre	1,9	9,7	5-dobling
Vallensbæk	2,6	12,7	5-dobling
Herlev	2,5	12,2	5-dobling
Storkøbenhavn i gennemsnit	3,8	11,4	3-dobling
Danmark i gennemsnit	1,5	5,9	4-dobling

Note: <sup>1</sup>) Inklusive Tingbjerg, Husum og Bellahøj. <sup>2</sup>) Inklusive Hundige, Karlslunde og Mosedale Strand

Kilde: Rockwool Fondens Forskningsenhed.

TABEL 14

### Storkøbenhavnske områder, hvor overførselsindkomstmottagere bor mest isoleret

	Andel	I-indeks
Brønshøj	19,7	31
København SV	25,6	29
København N	20,0	26
København NV	20,1	26
Brøndby	21,0	25

Kilde: Rockwool Fondens Forskningsenhed.

## Stop for overførselsmottagere

Det er ikke kun i forhold til etnisk oprindelse, at der er sket relativt dramatiske udviklinger de seneste tyve år.

Overførselsindkomstmottagerne er ikke længere koncentreret i de samme dele af Storkøbenhavn som før. I 1985 lå Vesterbro – sammen med Nørrebro og Nordvestkvarteret – i toppen i forhold til, hvor mange der modtog sociale ydelser. I hvert af de tre områder gjaldt det ca. hver fjerde i den erhvervsaktive alder.

Mens Nørrebro og Nordvest fortsat hører til blandt områderne med flest mottagere af overførselsindkomster, så er der i dag langt færre på Vesterbro – hvor andelen er faldet fra 24 til godt 16 procent. Vesterbro er, sammen med København K, den bydel, hvor faldet i andelen af overførselsindkomstmottagere har været voldsomt.

Og de, der er tilbage, på Vesterbro, bor spredt. Det viser det såkaldte isolationsindeks, der angiver hvilken sandsynlighed en overførselsindkomstmottager har for at møde en anden overførselsindkomstmottager uden for sin hoveddør. På Vesterbro er sandsynligheden 18 procent – hvilket ligger under landsgennemsnittet på 21 pct.

For nylig meldte Københavns Kommune ud, at der fra nu af – i visse udsatte boligområder – er lukket for flere overførselsindkomstmottagere. Der er simpelthen områder, hvor koncentrationen er for stor – der må ikke flytte flere ind. Tingbjerg, i den nordvestlige del af Brønshøj, var ét af områderne.

At overførselsmottagerne rent faktisk bor meget samlet i Brønshøj, viser sig ved, at det er i Brønshøj, man finder det højeste isolationsindeks i Storkøbenhavn. I-indeks i Brønshøj er på 31 procent.

AF MARIE LOUISE SCHULTZ-NIELSEN

## Fordel at bo i kommune med landsmænd

*Undersøgelsen viser, at de positive effekter af netværk mere end opvejer de negative effekter af høj indvandrerkoncentration, når det drejer sig om landsmænd, og omvendt når der er tale om flygtninge af anden oprindelse.*

Flygtninge integreres lettere på det danske arbejdsmarked, hvis de bor i kommune med landsmænd. Men det skal netop være landsmænd. Bor de derimod sammen med flygtninge fra alle mulige andre oprindelseslande, så forringer det deres jobmuligheder.

Rockwool Fondens Forskningsenhed har i samarbejde med ph.d. Anna Piil Damm, Handelshøjskolen i Århus undersøgt, hvilken sammenhæng der er mellem arbejdsmarkedssucces og antallet af flygtninge i danske kommuner. Undersøgelsen, som er den første af sin art, viser, at det er godt for flygtnings beskæftigelse og indkomst at bo koncentreret – så længe de bor sammen med egne landsmænd.

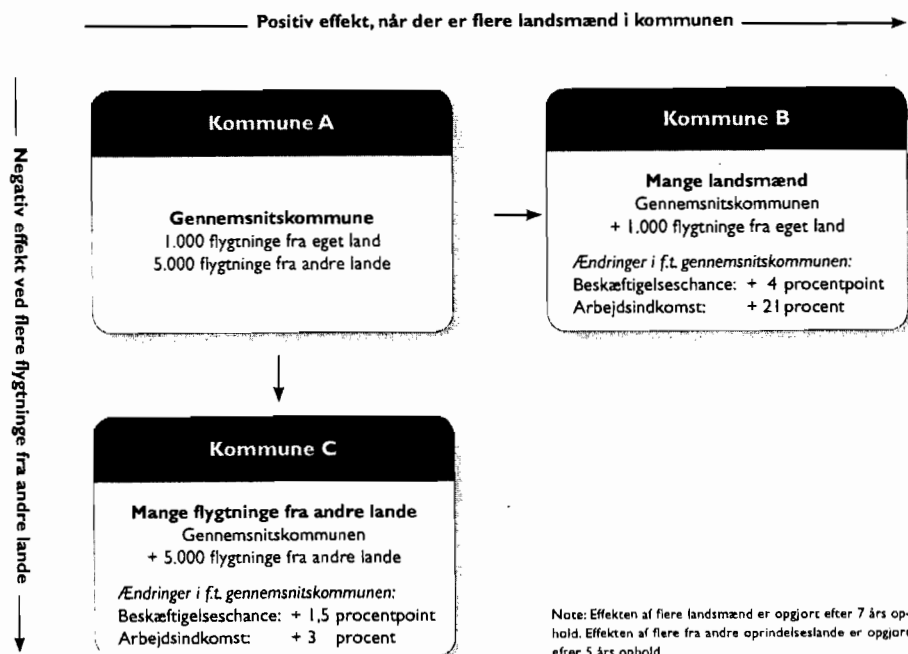
Flygtninge, som bor i en kommune med dobbelt så mange landsmænd, end der er i en gennemsnitskommune, vil have 4 procentpoint højere beskæftigelseschance og 21 procent højere indkomst end flygtninge i en gennemsnitskommune.

Modsat vil flygtninge, som bor i en kommune med dobbelt så mange flygtninge fra andre lande, end der bor i en gennemsnitskommune, have 1,5 procentpoint dårligere beskæftigelseschance og 3 procent lavere indkomst, end flygtninge i en gennemsnitskommune.

### Modsatrettede effekter

Fra en teoretisk indgangsvinkel er der tale om to modsatrettede effekter. På den ene side sikrer etniske netværk indvandrernes adgang til ekstra ressourcer, som fremmer deres økonomiske integration. På den anden side virker etnisk koncentration hæmmende, når indvandrere skal lære sprog og normer. Undersøgelsen viser, at

FIGUR 4



de positive effekter af netværk mere end opvejer de negative effekter af høj indvandrerkoncentration, når det drejer sig om landsmænd, og omvendt når der er tale om flygtninge af anden oprindelse.

Der kan dog også være en anden grund til de positive resultater af mange landsmænd: Når flygtninge bor sammen med landsmænd, kan det være, at myndighederne i kommunen vil udvikle en hurtig målrettet arbejdsmarkedsindsats over for denne gruppe flygtninge.

### Kun fordel for lavtuddannede

Det skal pointeres, at den positive netværkseffekt faktisk kun findes for lavtuddannede flygtninge. Hvis man gennemfører analysen for højt- og lavtuddannede hver for sig, så genfindes resultaterne kun for de lavtuddannede.

### Årsagssammenhænge

Ved første øjekast klarer flygtninge sig generelt dårligt på arbejdsmarkedet i kommuner, hvor der bor mange flygtninge – både når der er mange landsmænd og mange flygtninge fra andre lande. Men sammenholdt med et andet resultat fra analysen, at flygtninge, der har det svært med det danske arbejdsmarked, foretrækker at bo i nærheden af mange landsmænd, bliver billedet som beskrevet: Mange landsmænd har så den nævnte positive effekt på flygtnings arbejdsmarkedssituation, mens den negative effekt af mange flygtninge af anden oprindelse stadig gælder. Disse resultater kan fortolkes som årsagssammenhænge, idet flygtninge, som er lige stærke eller lige svage i forhold til det danske arbejdsmarked, sammenlignes på tværs af kommuner med forskellig koncentration af landsmænd og andre flygtninge.

### Hvad ved vi ikke (endnu)?

Det skal understreges, at de positive effekter af mange landsmænd i samme kommune kun øver indflydelse på løn og beskæftigelse, ikke nødvendigvis integration generelt.

Det er f.eks. muligt, at det har negative virkninger på andre af livets forhold, at befolkningsgrupperne ikke bor blandet,

TABEL 15

### Betydningen af mange indvandrere for integration på arbejdsmarkedet. Hvad ved vi?

	Bopælskommunen	Nabolag/boligområde
<i>Effekten på beskæftigelseschance og arbejdsindkomst af:</i>		
Mange landsmænd i	+	?
Mange fra andre oprindelseslande i	+	?

Kilde: Rockwool Fondens Forskningsenhed.

og nyttilkomne dermed ikke tvinges til at have med værtslandets borgere at gøre i det daglige.

Bemærk også at vi ikke har målt effekterne af at bo dør om dør med andre flygtninge – men blot i samme kommune. Man kan godt bo i samme kommune uden at bo dør om dør, og det sidste kan godt vise sig at have andre effekter end det første, hvilket fremtidige analyser vil afklare.

Tabel 15 opsummerer, hvad vi på nuværende tidspunkt ved om arbejdsmarkedssucces og koncentration af flygtninge. Hvad ved vi om effekten af mange landsmænd, af mange fra andre oprindelseslande, og hvad betyder det, om "de mange" bor i samme nabolag eller blot i samme kommune?

Som det fremgår af tabel 15, har vi med projektet her afdækket effekterne for halvdelen af tilfældene. Vi mangler stadig at undersøge, hvad det betyder, at der bor mange landsmænd hhv. mange fra andre oprindelseslande i en flygtnings nærmiljø altså i vedkommendes nabolag eller boligområde. Dette vil vi senere præsentere resultater for. Herefter vil vi forsøge at etablere resultater for indvandrere generelt og ikke kun for flygtninge som i dette projekt, men det er noget vanskeligere, og vi har endnu ikke overblik over, hvilke muligheder der er for at lave egentlige årsagsanalyser, når der er tale om indvandrere generelt og ikke kun flygtninge.

AF ANNA PIIL DAMM OG TORBEN TRANÆS

*Rockwool Fondens Forskningsenhed. Nyhedsbrev (ISSN 1396-1217) udgives for at informere offentligheden om resultaterne af den løbende forskning i Enheden, herunder også stof af almindelig nyhedsmæssig værdi. Nyhedsbrevet er ikke ophavsretligt beskyttet og må frit citeres eller kopieres med fornøden kildeangivelse (Kun fotos er undtaget fra dette).*

*Ansvarshavende redaktører: Forskningschef Torben Tranæs og formidlingschef Bent Jensen.*

*Forskningsenhedens øvrige medarbejdere er: Forskningsassistent Martin Damgaard, forskningsassistent Duy Thanh Huynh, forsker Claus Larsen, forskningsassistent Marie Martinsen, forskningsassistent Jakob Lohilahti Mølgaard, forskningsassistent Mark Gervasini Nielsen, forsker Niels-Kenneth Nielsen, forsker Marie Louise Schultz-Nielsen og sekretær Mai-britt Sejberg.*

*Evt. praktiske spørgsmål i forbindelse med nyhedsbrevet besvares af Mai-britt Sejberg på tlf. 39 17 38 32. Fax: 39 20 52 19.*

*Adresse: Sejrøgade 11, 2100 København Ø. E-post: [forskningsenheden@rff.dk](mailto:forskningsenheden@rff.dk). Hjemmeside: [www.rff.dk](http://www.rff.dk)*