



Status for genoptræning, 2007 og 1. kvartal 2008

27-05-2008

Sundheds- og Omsorgsforvaltningen (SUF) modtog i 2007 5.215 genoptræningsplaner, 95 egentræningsplaner og 3.768 specialiserede genoptræningsplaner. Som det fremgår af tabel 1, så ser det ud til der for alle tre områder vil ske en stigning i antallet ved udgangen af 2008. Denne bør dog tages forbehold for denne estimerede stigning, da den på nuværende tidspunkt ikke er muligt at vurdere overenskomstkonfliktens fulde betydning for genoptræningsområdet. Med al sandsynlighed vil den dog føre til, at kommunen vil modtage færre genoptræningsplaner end forventet. Der tages endvidere et generelt forbehold for data for den specialiserede genoptræning, der på nuværende tidspunkt ikke regnes for valid. Forvaltningen har iværksat initiativer til at validere disse data.

Sagsnr.

2007-29323

Dokumentnr.

2008-276637

Sagsbehandler

Thomas L Jørgensen

I det følgende vil den almene genoptræning og den specialiserede genoptræning blive gennemgået nærmere.

Tabel 1.1: Antal modtagne genoptræningsplaner 2007 og 1. kvartal 2008

| | Forventet 2007 | Hele 2007 | 1. kvartal 2008 | Estimat 2008 |
|---------------|-------------------|--------------|--------------------|-----------------|
| Alment | 3662 | 5215 | 1466 | 5896 |
| Egentræning | - | 95 | 27 | 109 |
| Specialiseret | 5400 | 3768 | 964 | 3877 |

Almen genoptræning

SUF modtog i 2007 i alt 5215 almene genoptræningsplaner, hvoraf de 4782 vedrører borgere fra Københavns kommune. I første kvartal af 2008 har SUF indtil videre modtaget 1466 almene genoptræningsplaner. Som det fremgår af tabel 1.2 så er fordelingen i både 2007 og 2008 den, at knap 45% det samlede antal genoptræningsplaner udarbejdes til borgere under 65 år, og godt 55% til borgere over 65 år.

Tabel 1.2: Almene genoptræningsplaner modtaget i 2007 og 1. kvartal 2008.

| | 2007 | | | 1. kvartal 2008 | | |
|---|------|------|-------|-----------------|------|-------|
| | 0-64 | 65 + | I alt | 0-64 | 65 + | I alt |
| Københavns Kommunes borgere | 2217 | 2565 | 4782 | 614 | 741 | 1355 |
| Udenbysborgere som søger Kbh. (Frit valg) | 10 | 0 | 10 | 6 | 0 | 6 |
| Kontrakt-kommune | 236 | 187 | 423 | 57 | 54 | 105 |
| Almene genoptræningsplaner i alt | 2463 | 2752 | 5215 | 674 | 795 | 1466 |

Tabel 1.3 viser, at det samlede antal genoptræningsplaner modtaget i 2007 er 30% større end det forventede, og at antallet ved udgangen af 2008 vil være yderligere 14% højere, hvis udviklingen for de første 3 måneder af 2008 fortsætter. Endvidere viser tabellen, at den største estimerede ændring inden for diagnosegrupperne ses ved 'Ortopædkirurgi' hvor den estimerede ændring fra 2007 til 2008 ser ud til at blive 15%. Væksten for 'Geriatrici' ser derimod ud til at være faldende – fra 627 modtaget i

2007 til 591 i 2008.

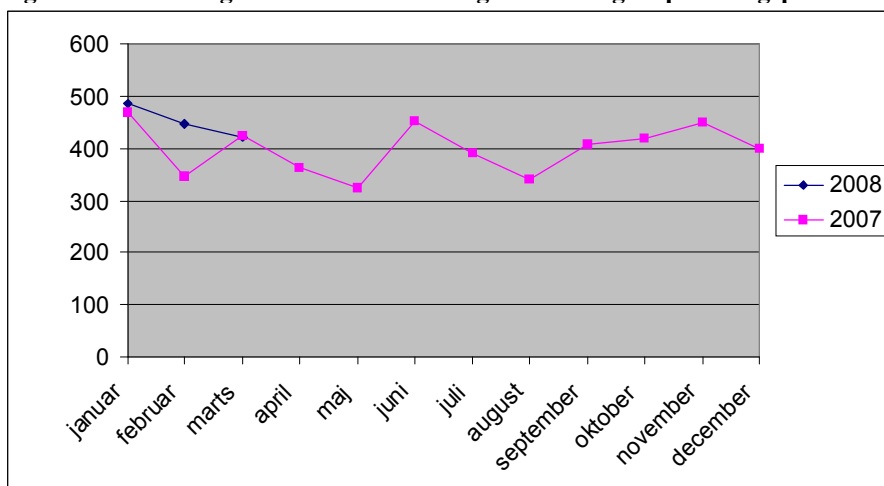
Diagnosegruppen 'Andet' er blevet ændret en del i løbet af 2007, bl.a. er 'Cancer' skilt ud som en selvstændig diagnosegruppe. Derfor er der ikke udregnet en estimeret ændring for 'Andet' og 'Cancer'.

Tabel 1.3: Almene genoptræningsplaner modtaget i 2007 og 1. kvartal 2008.

| | Forventet 2007 | Modtaget 2007 | Vækst 2007 | Modtaget 1. kvartal 2008 | Estimat 2008 | Ændring fra 2007 til 2008 |
|---|-------------------|------------------|---------------|--------------------------------|-----------------|---------------------------------|
| Total | 3.662 | 4.775 | 30% | 1.355 | 5.450 | 14% |
| Ortopædkirurgi | 1.772 | 2.807 | 58% | 805 | 3.238 | 15% |
| Ryglidelser | 685 | 714 | 4% | 191 | 768 | 8% |
| Geriatri | 626 | 627 | 0% | 147 | 591 | -6% |
| Apopleksi og andre neurologiske lidelser | 396 | 403 | 2% | 111 | 446 | 11% |
| Cancer | - | - | - | 10 | 40 | - |
| Andet | 183 | 224 | 22% | 91 | 366 | - |

Figur 1.1 viser en grafisk fremstilling af udviklingen i antallet af modtagne almene genoptræningsplaner. Som det fremgår, er der en del udsving henover året med nedgang omkring påske og sommerferie, hvor der vil være naturligt fald pga. et tilsvarende fald i den regionale sygehusaktivitet. De tre første måneder af 2008 følger foreløbig udviklingen i 2007 – dog er niveauet for februar måned højere end i 2007.

Figur 1.1: Udviklingen i antallet af modtagne almene genoptræningsplaner



I nedenstående tabel 1.4 ses fordelingen af de modtagne genoptræningsplaner på regionens hospitaler. Tabellen viser antal modtagne planer, et estimat for 2008 og den estimerede procentvise ændring. Som det fremgår, er det Bispebjerg, Hvidovre og Amager Hospital, der er de tre største leverandører af genoptræningsplaner. I 2008 ser det ud til Amager levere 8% færre planer, hvorimod Bispebjerg og Hvidovre vil levere henholdsvis 19% og 15% flere genoptræningsplaner. En estimeret ændring for 'Privathospital' og 'Andet' er angivet, da disse kategorier er blevet ændret i løbet af 2007.

Tabel 1.4: Almene genoptræningsplaner fordelt på hospitaler

| | Modtaget 2007 | Modtaget 1. kvartal 2008 | Estimat 2008 | Ændring 2007 til 2008 |
|------------------------|------------------|-----------------------------|--------------|--------------------------|
| Amager Hospital | 750 | 171 | 688 | -8% |
| Andet | 298 | 39 | 157 | - |
| Bispebjerg Hospital | 1683 | 497 | 1999 | 19% |
| Frederiksberg Hospital | 291 | 81 | 326 | 12% |
| Gentofte Hospital | 84 | 24 | 97 | 15% |
| Hvidovre Hospital | 1192 | 341 | 1371 | 15% |
| Privathospital | 51 | 90 | 362 | - |
| Rigshospital | 416 | 109 | 438 | 5% |
| I alt | 4765 | 1352 | 5438 | 14% |

Specialiseret genoptræning

Overordnet skal alle data vedrørende specialiseret genoptræning tages med et vist forbehold. Data opgøres på baggrund af de registrerede genoptræningsplaner i Københavns Kommunes OmsorgsSystem (KOS), og er således afhængig af, at hospitalerne fremsender en genoptræningsplan, som de skal ifølge sundhedsaftalen. Dette sker angiveligt langt fra i alle tilfælde, og der kan være store variationer i praksis fra hospital til hospital, ligesom praksis kan have ændret sig i løbet af den aktuelle periode. Forvaltningen arbejder sammen med Region Hovedstaden om få valideret data for specialiseret genoptræning, og forventer at få afklaret validitetsgraden i løbet af sommeren.

SUF modtog i 2007 3.768 specialiserede genoptræningsplaner, og i 1. kvartal 2008 964 planer. Aldersfordelingen for de specialiserede genoptræningsplaner adskiller sig fra de almene ved at langt størstedelen udarbejdes til borgere under 65 år. Fordelingen for både 2007 og 2008 er således ca. 30% over 65 og 70% under 65.

Tabel 2.1: Specialiserede genoptræningsplaner fordelt på alder, 2007 og 1. kvartal 2008

| | 2007 | | | | 1. kvartal 2008 | | | |
|-----------------------------|------|-------|------|-------|-----------------|------|------|-------|
| | 0-17 | 18-64 | 65 + | I alt | 0-17 | 0-64 | 65 + | I alt |
| Københavns Kommunes borgere | 273 | 2422 | 1073 | 3768 | 49 | 644 | 271 | 964 |

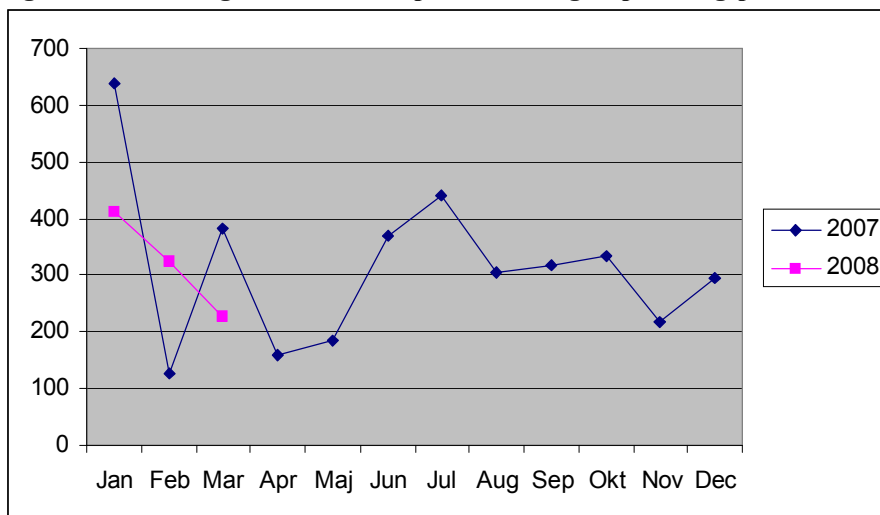
Overordnet set, ser det ud til at der sker en mindre stigning i det samlede antal specialiserede genoptræningsplaner – ca. 3%. Inden for de enkelte diagnosegrupper ser der dog ud til at være store forskelle i væksten. Således ser 'Ortopædkirurgi' ud til at vokse med 31% og 'Apopleksi' til at falde med 24%. Inden for 'Geriatrici' og 'Andet' ser der også ud til at ske store ændringer, men dette kan skyldes, at borgere, der før er blevet registreret som geriatricke pga. fald, nu bliver registreret som 'udredning, fald', der sortere under diagnosegruppen 'Andet'.

Tabel 2.2: Specialiserede genoptræningsplaner modtaget i 2007 og 1. kvartal 2008.

| | Modtaget 2007 | Modtaget 1. kvartal 2008 | Estimat 2008 | Ændring fra 2007 til 2008 |
|---|------------------|--------------------------------|-----------------|---------------------------------|
| Total | 3.774 | 963 | 3.873 | 3% |
| Ortopædkirurgi | 1.569 | 510 | 2.051 | 31% |
| Ryglidelser | 321 | 95 | 382 | 19% |
| Geriatrici | 61 | 6 | 24 | -60% |
| Apopleksi og andre neurologiske lidelser | 101 | 19 | 76 | -24% |
| Cancer | 26 | 47 | 189 | - |
| Andet | 1696 | 285 | 1.146 | -32% |

Figur 2.1 viser udviklingen henover året i antallet af modtagne specialiserede genoptræningsplaner. Som det fremgår, er der store udsving henover året, og ikke nogen fælles tendens for de år. Disse udsving kan skyldes, at hospitalerne fremsender de specialiserede genoptræningsplaner i 'klumper'. Genoptræningen varetages af hospitalerne selv, og kan iværksættes uden en genoptræningsplan, hvorfor der kan være en vis forsinkelse i udarbejdelse og fremsendelse af genoptræningsplanen til borgerens hjemkommune.

Figur 2.1: Udviklingen i antallet af specialiserede genoptræningsplaner



Af nedenstående tabel 2.3 fremgår, at Bispebjerg og Hvidovre Hospital er de to største leverandører af specialiserede genoptræningsplaner. I 2008 ser Bispebjerg dog ud til at levere markant flere end Hvidovre. Bispebjerg ser således ud til levere 22% flere planer end i 2007, hvor Hvidovre vil levere 33% færre planer. Rigshospitalet og Gentofte ser begge ud til levere markant flere, og Amager markant færre. De store udsving kan dog skyldes uregelmæssig fremsendelse og ændring i praksis for udarbejdelse af specialiserede genoptræningsplaner. Ligesom for de almene planer er kategorierne for 'Privathospital' og 'Andet' blevet ændret, og der er derfor ikke

udregnet estimeret ændring for disse.

Tabel 2.3: Specialiserede genoptræningsplaner fordelt på hospitaler, 2007 og 1. kvartal 2008

| | Modtaget 2007 | Modtaget 1. kvartal 2008 | Estimat 2008 | Ændring 2007 til 2008 |
|------------------------|------------------|-----------------------------|--------------|--------------------------|
| Amager Hospital | 358 | 72 | 290 | -19% |
| Andet | 98 | 36 | 145 | - |
| Bispebjerg Hospital | 1124 | 341 | 1371 | 22% |
| Frederiksberg Hospital | 485 | 131 | 527 | 9% |
| Gentofte Hospital | 69 | 26 | 105 | 52% |
| Hvidovre Hospital | 1409 | 234 | 941 | -33% |
| Privathospital | 2 | 9 | 36 | - |
| Rigshospital | 207 | 110 | 442 | 114% |
| I alt | 3752 | 959 | 3857 | 3% |