
Opfølgning på arbejdsmarkedsområdet

3. kvartal 2005

Indledning

Denne rapport indeholder nøgletal om de forskellige ydelser og tilbud på arbejdsmarkedsområdet.

Det overordnede formål med den aktive beskæftigelsespolitik i Københavns Kommune er så vidt muligt at gøre modtagere af offentlig forsørgelse i stand til at klare sig selv. Således søges antallet af personer på langvarig, passiv forsørgelse nedbragt gennem en aktiv, differentieret og arbejdsmarkedsrettet indsats.

Denne rapport er en ud af tre der beskriver arbejdsmarkedsområdet. De to andre er "Kvartalsopfølgning på beskæftigelsescentrenes resultatkontrakter" og den kommende kvartalsopfølgning på udbudsområdet vedrørende revalidering, forrevalidering og særlig tilrettelagt beskæftigelsesindsats. De to andre beskriver beskæftigelsesindsatsen. Med denne ønskes at give et billede af ydelsesområdet. Således skulle de tre rapporter samlet give et overordnet billede af såvel indsats som ydelsesdelen på arbejdsmarkedsområdet.

Rapporten begynder med nogle oversigtstabeller som vil give et hurtigt overblik over rapportens nøgletal. Dernæst ser rapporten nærmere på hver forsørgelsesydelse for sig. De fire elementer antal, tilgang, afgang og varighed¹ vil gå igen her. Dette gøres for at skabe konsistens mellem informationerne inden for de forskellige forsørgelsesydelsesområder.

Nedenfor gennemgås de enkelte ydelsesområder ud fra de fire elementer og med enkelte tilføjede tabeller og figurer som er ønsket bevaret fra den tidligere sektorplanopfølgning på arbejdsmarkedsområdet.

Sammenfatning

I denne sammenfatning samles i tabelform op på de nøgletal og mål der rapporteres mere detaljeret på inde i opfølgningen.

Tabel 1 - Oversigt over antal, tilgang og afgang på alle forsørgelsesydelser

	Andel af bef. (16-66 årige)	Antal	Tilgang	Afgang
Kontanthjælp	5,84%	21.724	1.943	2.304
Revalidering	0,62%	2.088	148	183
Introduktionsydelse	0,03%	93	- *	- *
Sygedagpenge	1,41%	5.261	3.102	2.495
Ledighedsydelse	0,18%	686	50	61
Førtidspension	5,57%	20.702	150	- *

*Der måles ikke tilgang og afgang på introduktionsydelse, fordi gruppen er så lille og der måles ikke afgang på førtidspensionister, da det fortrinsvis er til folkepension.

¹ For førtidspensionister er alderssammensætningen det fjerde element i stedet for varighed

Tabel 2 – Oversigt over varigheden på alle forsørgelsesydelse

	Kontanthjælp	Revalidering	Ledighedsydelse
1-3 mdr.	6%	5%	13%
4-6 mdr.	4%	4%	13%
½-1 år	8%	10%	22%
1-2 år	12%	18%	34%
2-3 år	13%	18%	14%
over 3 år	57%	45%	3%
Total	100%	100%	100%

Bemærk: Der måles ikke varighed på introduktionsydelse, da gruppen er så lille og der er valgt at se på alderssammensætningen i stedet for varighed for førtidspensionisterne.

Tabel 3 – Oversigt over andre mål

Navn	Mål for 2005	Resultat 3. kv. 2005	Bemærkning
Aktiveringsgraden	42%	41%	Målet er ikke opfyldt ²
Sygedagpengevarighed	33 uger	35,5 uger	Målet er ikke opfyldt ³
Kontanthjælpsgraden generelt		6,5%	
Kontanthjælpsgraden for etniske minoriteter	23%	20,6%	Målet er opfyldt
Introduktionsprogram - beskæftigelsesmålet	50% ⁴	- *	Det er ikke muligt at foretage en endelig opgørelse ifht. målet endnu - for en foreløbig opgørelse se under introduktionsydelse (s.13).
Introduktionsprogram - deltagelsesmålet	90%/80% ⁵	- *	Det er ikke muligt at foretage en endelig opgørelse ifht. målet endnu - for en foreløbig opgørelse se under introduktionsydelse (s.14).

² For en nærmere uddybning af, hvorfor målet ikke er opfyldt, se rapporten (s.7).

³ For en uddybning af, hvorfor målet for sygedagpengevarigheden ikke er opfyldt, se rapporten (s. 16).

⁴ Halvdelen af integrationsudlændingene påbegynder 6 måneders sammenhængende ordinær beskæftigelse inden udløbet af den treårige introduktionsperiode. (Introduktionsprogram - beskæftigelsesmålet).

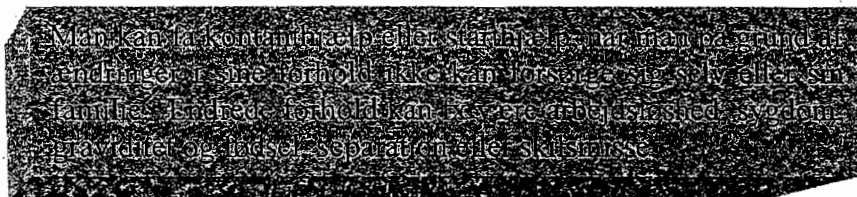
⁵ Mindst 90 pct. af alle udlændinge omfattet af Integrationsloven tilbydes deltagelse i introduktionsprogrammet. Mindst 80 pct. deltager i introduktionsprogrammet i mere end 6 mdr. (Introduktionsprogram - deltagelsesmålet).

Kontanthjælpsgrad for unge med etnisk minoritetsbaggrund	FAU har bedt om nøgletallet, men der er ikke fastsat et måltal.	12,3%	
Langvarig effekt af aktivering	FAU har bedt om nøgletallet, men der er ikke fastsat et måltal.	36%	
Langvarig effekt af revalidering	FAU har bedt om nøgletallet, men der er ikke fastsat et måltal.	36%	

*Ikke opgjort.

Arbejdsmarkedsområdet – udviklingen i forsørgelsesydelse

Kontanthjælp



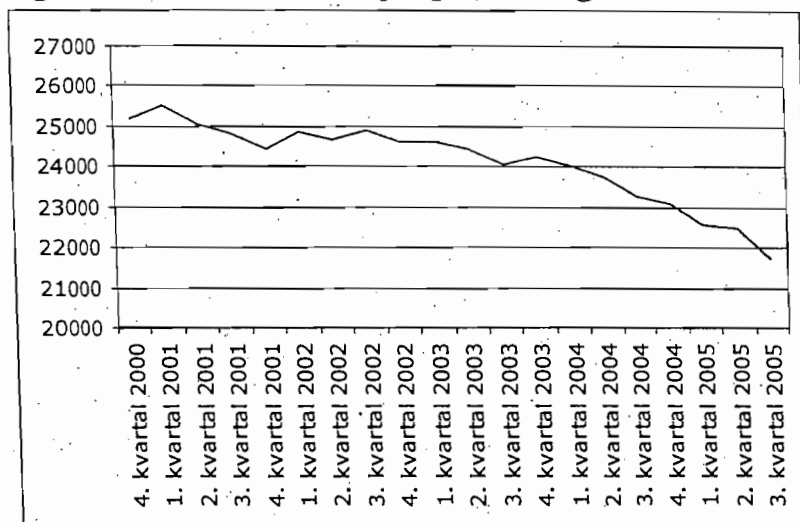
Her gives en overordnet beskrivelse af kontanthjælpsmodtagerne ud fra de 4 elementer: antal, tilgang, afgang og varighed. Endvidere medtages aktiveringsgraden, kontanthjælpsgraden for etniske minoriteter og 12 måneders effekt-målet under andet.

Antal

Antallet af kontanthjælpsmodtagere er defineret som det antal personer, der i gennemsnit har modtaget kontanthjælp i kvartalet.

Antallet af kontanthjælpsmodtagere har været faldende siden 3. kvartal 2002 og er nu nede på 21.724 personer i 3. kvartal 2005. Udviklingen skyldes kun i et begrænset omfang en stigning i antallet af modtagere på førtidspension samt fleks- og skånejob. Årsagen til faldet skal derimod blandt andet findes i Københavns Kommunes aktive beskæftigelsesindsats samt den generelt positive udvikling i samfundsøkonomien.

Figur 1: Antal kontanthjælpsmodtagere



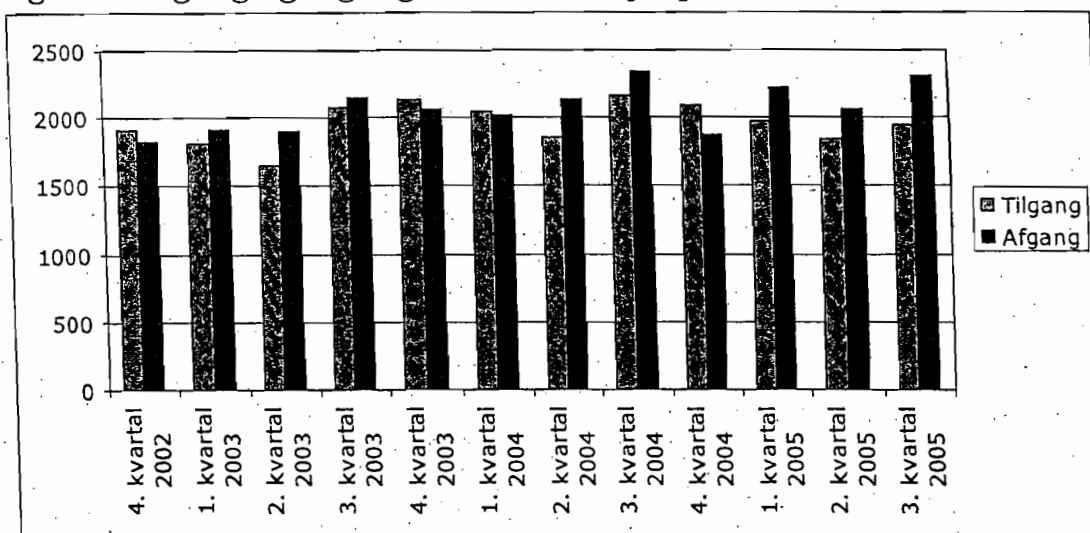
Kilde: Økonomisystemet.

Tilgang og afgang

Tilgangen til kontanthjælp er defineret som de personer, der ikke modtog kontanthjælp i forrige måned, men gør i denne. Antallet er et gennemsnit af de tre måneder i kvartalet.

Tilgangen til kontanthjælp ligger omkring 2.000 personer om måneden. I 3. kvartal 2005 er der gennemsnitligt tilgået 1.943 personer.

Figur 2: Tilgang og afgang fra kontanthjælp



Kilde: Økonomisystemet.

Afgangen fra kontanthjælp er defineret som de personer, der modtog kontanthjælp i forrige måned, men ikke gør det i denne. Antallet er et gennemsnit af de tre måneder i kvartalet.

Afgangen fra kontanthjælp er steget, og er i 3. kvartal på gennemsnitlig 2.304 personer pr. måned. Det stemmer overens med den generelle tendens til sæsonudsving, dvs. en stor afgang i 3. kvartal.

Varighed

Varigheden på kontanthjælp viser hvor mange måneder ud af de seneste 4 år en person har modtaget kontanthjælp. Varigheden er målt på antallet af kontanthjælpsmodtagere de enkelte måneder i kvartalet.

6 procent af kontanthjælpsmodtagerne modtager kontanthjælp meget kortvarigt i 1-3 måneder. 4 procent modtager kontanthjælp i 4-6 mdr. og 8 procent modtager kontanthjælp i 6-12 mdr. Det vil sige at 18 procent af bestanden⁶ af kontanthjælpsmodtagerne er kortvarige kontanthjælpsmodtagere, mens 82 procent er langvarige kontanthjælpsmodtagere. Lidt over halvdelen nemlig 57 procent, svarende til 12.426 personer, har modtaget kontanthjælp i over 3 år ud af de sidste 4 år:

Tabel 4. Varighed på kontanthjælp

Kvartalstabel	4.kvt. 2003	1.kvt. 2004	2.kvt. 2004	3. kv. 2004	4.kvt. 2004	1.kvt. 2005	2.kvt. 2005	3.kvt. 2005
1-3 mdr.	8%	7%	6%	7%	6%	6%	6%	6%
4-6 mdr.	5%	6%	5%	5%	5%	5%	5%	4%
1/2-1 år	8%	8%	9%	8%	8%	8%	8%	8%
1-2 år	12%	12%	12%	12%	12%	13%	13%	12%
2-3 år	13%	13%	12%	11%	11%	13%	12%	13%
over 3 år	54%	55%	56%	58%	59%	56%	57%	57%
Total	100%	100%	100%	100%	100%	100%	100%	100%

Kilde: Økonomisystemet.

Andet

Aktiveringsgraden

Aktiveringsgraden defineres ved antallet af borgere i en aktiv foranstaltning (aktivering, revalidering og forrevalidering) i forhold til det samlede antal personer på kontanthjælp og revalideringsydelse.

⁶ Bestanden vil sige mængden af personer, der er på kontanthjælp på et givent tidspunkt.

Tabel 5: Aktiveringsgraden

	Passiv kontanthjælp	Aktivering	Revalidering	Forrevalidering	I alt	Aktiveringsgrad
Antal helårspersoner i gennemsnit						
2. Kvartal 03	15.120	8.165	2.880	1.129	27.295	45%
3. Kvartal 03	15.283	7.675	2.717	1.091	26.765	43%
4. Kvartal 03	15.308	7.882	2.876	1.037	27.104	44%
1. Kvartal 04	14.980	8.058	2.800	982	26.820	44%
2. Kvartal 04	14.923	7.873	2.737	932	26.465	44%
3. Kvartal 04	14.730	7.666	2.586	849	25.831	43%
4. Kvartal 04	14.382	7.914	2.700	760	25.757	44%
1. Kvartal 05	14.300	7.582	2.569	701	25.152	43%
2. Kvartal 05	14.371	7.460	2.492	651	24.975	42%
3. Kvartal 05	14.282	6.847	2.288	595	24.011	41%

Kilde: Økonomisystemet.

I budget 2005 er målet 42 procent.

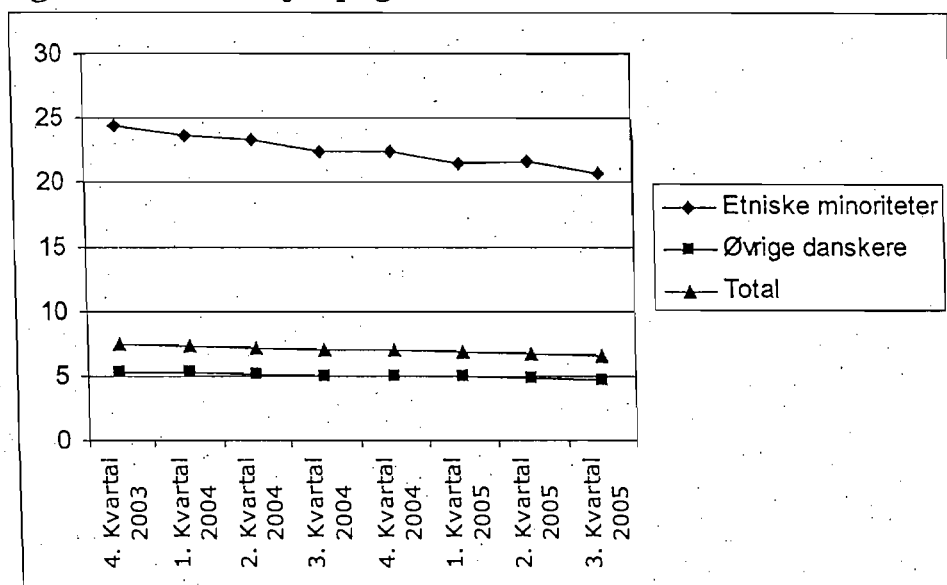
Aktiveringsgraden er faldet med et enkelt procentpoint siden 4. kvartal 2004, hvor aktiveringsgraden var på 44 procent. I 3. kvartal 2005 er aktiveringsgraden faldet til 41 procent. Målet for aktiveringsgraden er derfor ikke opfyldt. Det skyldes bl.a., at der i øjeblikket er stor omsætning af borgere på kontanthjælp, hvilket betyder, at mange borgere slet ikke når at blive aktiveret inden de kommer i job.

Kontanthjælpsgraden for etniske minoriteter

Kontanthjælpsgraden for etniske minoriteter udregnes som antallet af etniske minoriteter på kontanthjælp holdt op imod antallet af etniske borgere i alderen 16-66 år.

Kontanthjælpsgraden er på 20,6 procent, og der er derfor sket et fald siden 2. kvartal 2005, hvor den var på 21,6 procent. Til sammenligning er kontanthjælpsgraden for øvrige danskere 4,6 procent og for befolkningen som helhed 6,5 procent. Ser man på figur 4 kan man se at kontanthjælpsgraden for etniske er faldet forholdsvis meget i forhold til kontanthjælpsgraden for danskere siden 4. kvartal 2003. Målsætningen for kontanthjælpsgraden for etniske minoriteter er 23 procent, og målet er derfor opfyldt.

Figur 3: Kontanthjælpsgraden for etniske minoriteter



Kilde: Økonomisystemet og folkeregistret.

BaggrundsvARIABLE for unge etniske minoriteter

Kontanthjælpsgraden for unge etniske minoriteter udregnes af 16-24 årige etniske minoriteter på kontanthjælp holdt op imod antallet af etniske borgere i alderen 16-24 år.

Tabel 6: 16-24-årige etniske minoriteter på kontanthjælp, fordelt på køn og kontanthjælpsgrad

	Antal			Kontanthjælpsgrad		
	Mænd	Kvinder	I alt	Mænd	Kvinder	I alt
1. kv. 04	379	538	917	15,0	18,3	16,8
2. kv. 04	352	526	878	13,9	18,0	16,1
3. kv. 04	330	504	834	12,7	16,9	15,0
4. kv. 04	363	483	846	13,5	16,0	14,8
1. kv. 05	339	442	781	12,5	14,8	13,7
2. kv. 05	338	436	775	12,4	14,8	13,6
3. kv. 05	322	386	708	11,6	13,0	12,3

Kilde: Økonomisystemet og folkeregistret.

Antallet af unge etniske minoriteter på kontanthjælp er faldende ligesom antallet af kontanthjælpsmodtagere generelt. Kontanthjælpsgraden er faldet fra 16,1 procent i 2. kvartal 2004 til 12,3 procent i 3. kvartal 2005. Kontanthjælpsgraden er lidt lavere for mænd end den er for kvinder.

12 måneders effekten for aktivering

Dette mål ser på den langvarige effekt af aktiveringsindsatsen. Konkret ses der på hvor mange personer, der efter et ophør i indsatsen er ude af kontanthjælp konstant de næste 12 måneder.

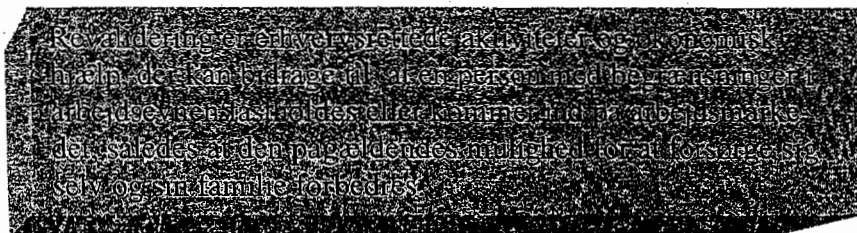
Tabel 7: Den langvarige effekt af aktivering

	Aktiveringsindsatsen
3. kvartal 2003	35%
4. kvartal 2003	36%
1. kvartal 2004	34%
2. kvartal 2004	29%
3. kvartal 2004	31%
4. kvartal 2004	35%
1. kvartal 2005	33%
2. kvartal 2005	34%
3. kvartal 2005	36%

Kilde: Økonomisystemet.

Den langvarige effekt af aktivering er i 3. kvartal 2005 på 36 procent, det er 2 procentpoint højere end forrige kvartal.

Revalideringsydelse



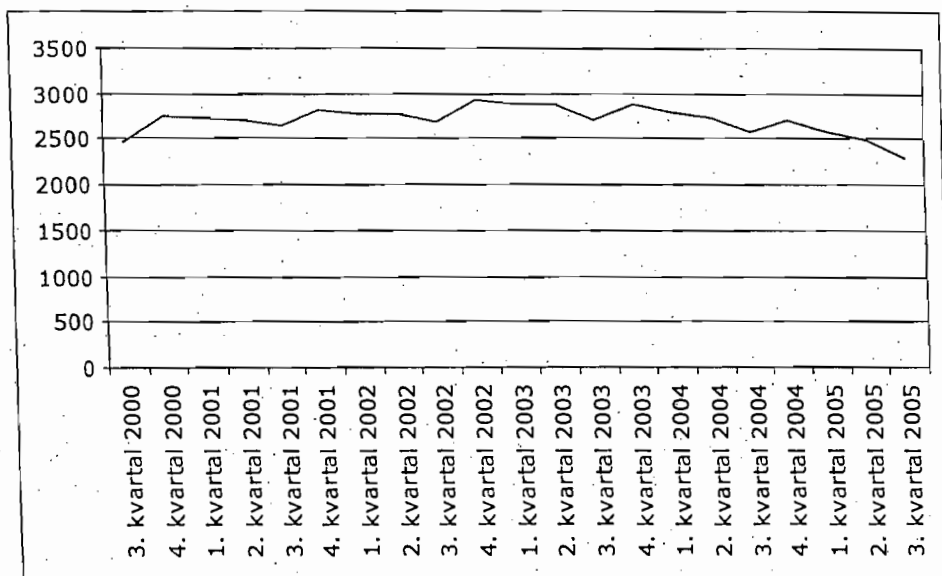
Her gives en overordnet beskrivelse af revaliderer ud fra de 4 elementer: antal, tilgang, afgang og varighed. Endvidere medtages 12 måneders effektmålet under andet.

Antal

Antallet af revaliderer er defineret som det antal personer der i gennemsnit har modtaget revalideringsydelse i kvartalet.

Antallet af revaliderer er præget af sæsonudsving, således har antallet været faldende hvert år i 3. kvartal. Det skyldes at revalidering anvendes til at klarlægge borgeren til en videregående uddannelse. Antallet er i 3. kvartal 2005 på gennemsnitlig 2.288 personer, hvilket er en nedgang i antallet af personer på revalidering, selv ved en sammenligning med 3. kvartal de forgående år. Samlet set er der sket et klart fald i antallet af revaliderer siden 4. kvartal 2002. Det skyldes bl.a. faldet i antallet af kontanthjælpsmodtagere samt den generelt positive udvikling på arbejdsmarkedet.

Figur 4: Antal revalidender

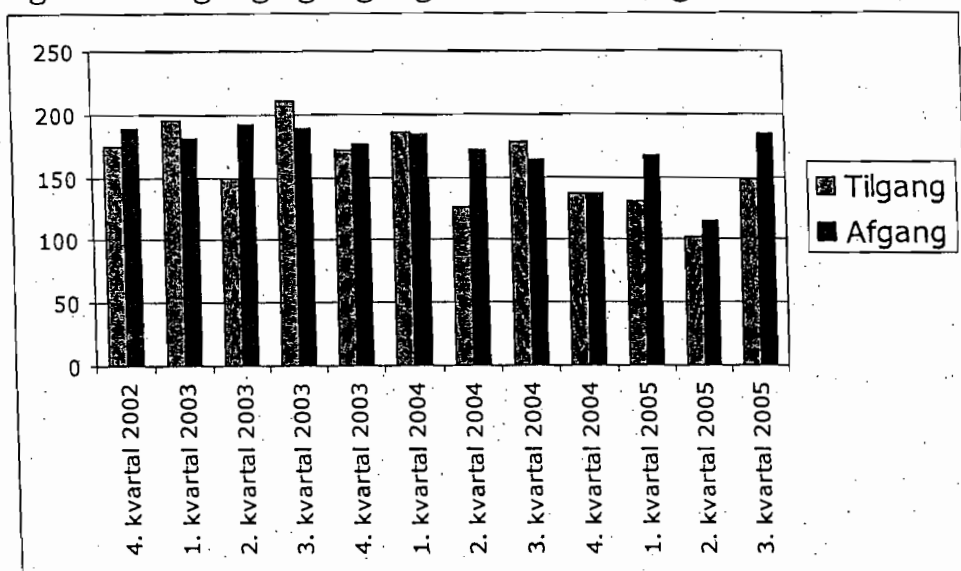


Kilde: Økonomisystemet.

Tilgang og afgang

Tilgangen til revalidering er defineret som de personer, der ikke modtog revalidering i forrige måned, men gør i denne. Antallet er et gennemsnit af de tre måneder i kvartalet.

Figur 5 – Tilgang og afgang fra revalidering



Kilde: Økonomisystemet.

Tilgangen til revalidering er præget af store udsving. Meget tyder på, at der er tale om sæsonudsving, idet der både i 2003, 2004 og 2005 har været en højere tilgang i 3. kvartal sammenlignet med de øvrige kvartaler. I 2. kvartal 2005 var den gennemsnitlige tilgang 102 personer, mens den i 3. kvartal 2005 er steget til 148.

Afgangen fra revalidering er defineret som de personer der modtog revalidering i forrige måned, men ikke gør det i denne. Antallet er et gennemsnit af de tre måneder i kvartalet.

Afgangen er i 3. kvartal 2005 på gennemsnitlig 183 personer, hvilket er en del højere end i 2. kvartal, hvor afgang var på gennemsnitlig 115 personer. Ligesom tilgangen er afgang fra revalidering dog præget af sæsonudsving.

Varighed

Varigheden viser, hvor lang tid borgerne har været på ydelsen i løbet af de sidste 4 år. Der måles på antallet af revalidender i kvartalet.

Tabel 8 – Varighed på revalidering

Kvartalstabel	4.kvt. 2003	1.kvt. 2004	2.kvt. 2004	3. kv. 2004	4.kvt. 2004	1.kvt. 2005	2.kvt. 2005	3.kvt. 2005
1-3 mdr.	7%	6%	4%	5%	5%	4%	3%	5%
4-6 mdr.	6%	7%	5%	4%	6%	6%	4%	4%
½-1 år	9%	9%	11%	11%	9%	10%	12%	10%
1-2 år	19%	18%	18%	17%	17%	18%	18%	18%
2-3 år	16%	16%	17%	17%	17%	19%	18%	18%
over 3 år	43%	44%	45%	45%	45%	44%	44%	45%
Total	100%	100%	100%	100%	100%	100%	100%	100%

Kilde: Økonomisystemet.

45 procent har været på revalideringsydelse i over 3 år ud af de sidste 4 år. Da revalidering er et langvarigt opkvalificeringsforløb, er det som det skal være. De personer der i tabellen optræder i den kortvarige ende kan i senere målinger optræde i den langvarige ende, da der er tale om et øjebliksbillede.

Andet

12 måneders effekten for revalidering

Dette mål ser på den langvarige effekt af revalideringsindsatsen. Mere konkret ses der på hvor mange personer, der efter et ophør i indsatsen er ude af kon-tanthjælp eller revalideringsydelse konstant de næste 12 måneder.

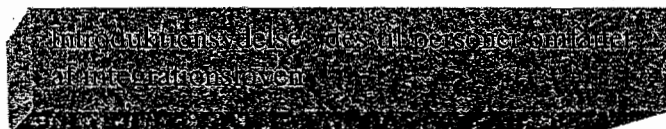
Den langvarige effekt af revalidering er 36 procent i 3. kvartal 2005, hvilket er en pæn stigning siden 2. kvartal, hvor den langvarige effekt af revalidering var 29 procent. Generelt er den langvarige effekt af revalidering steget støt siden 3. kvartal 2003.

Tabel 9: Den langvarige effekt af revalidering

	Revalideringsindsatsen
3. kvartal 2003	30%
4. kvartal 2003	30%
1. kvartal 2004	31%
2. kvartal 2004	24%
3. kvartal 2004	34%
4. kvartal 2004	28%
1. kvartal 2005	32%
2. kvartal 2005	29%
3. kvartal 2005	36%

Kilde: Økonomisystemet.

Personer omfattet af integrationsloven



Introduktionsydelsesmodtagere beskrives kun ud fra det ene af de 4 elementer, elementet antal. Endvidere medtages de to mål der vedrører deltagelse i introduktionsprogrammet som vedtaget i forbindelse med budget 2005.

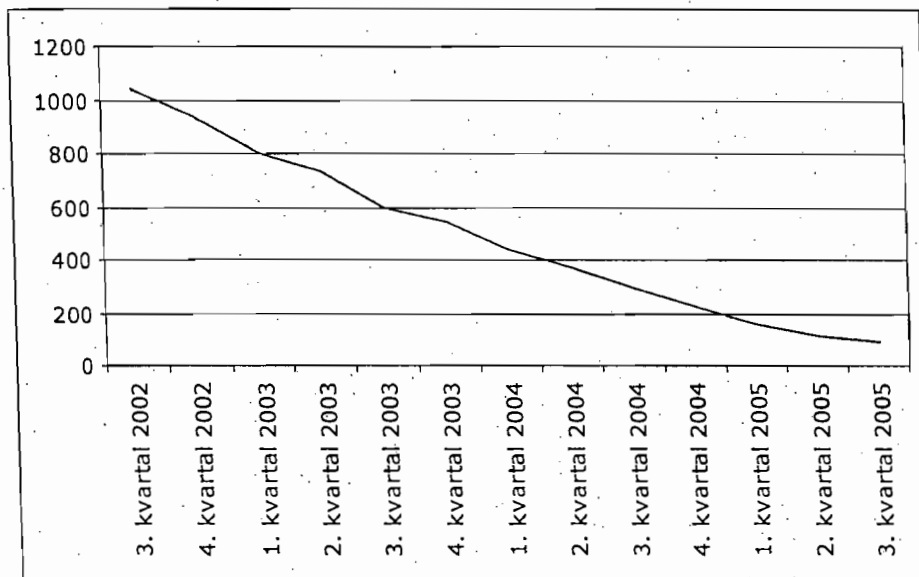
Introduktionsprogrammet omfatter udover modtagere af introduktionsydelse, selvforsørgende (beskæftigede, studerende, husstandsforørgede m.v.) udlændinge omfattet af Integrationsloven. Nyindrejste udlændinge er omfattet af introduktionsprogrammet i 3 år efter indrejsen til Danmark.

Antal

Antallet af personer på introduktionsydelse er defineret som det antal personer, der i gennemsnit har modtaget introduktionsydelse i kvartalet.

Antallet af personer på introduktionsydelse har været kraftigt faldende siden Folketinget vedtog en række stramninger i familiesammenføringsreglerne pr. 1. juli 2002. Da København ikke modtager flygtninge kommer der (stort set) ikke nye ydelsesberettigede udlændinge til København. Fra 2. til 3. kvartal i 2005 er antallet af personer på introduktionsydelse faldet fra 110 til 93 personer.

Figur 6: Antal personer på introduktionsydelse



Kilde: Økonomisystemet.

Tilgang, afgang og varighed

Da der kun er et fåtal tilbage på introduktionsydelse er der valgt at se bort fra de tre elementer tilgang, afgang og varighed i forhold til denne ydelse.

Andet

I forbindelse med budget 2005 måles deltagelsen i introduktionsprogrammet nu således:

1. Halvdelen af integrationsudlændingene påbegynder 6 måneders sammenhængende ordinær beskæftigelse inden udløbet af den treårige introduktionsperiode. (Introduktionsprogram – beskæftigelsesmålet).
2. Mindst 90 pct. af alle udlændinge omfattet af Integrationsloven tilbydes deltagelse i introduktionsprogrammet. Mindst 80 pct. deltager i introduktionsprogrammet i mere end 6 mdr. (Introduktionsprogram – deltagelsesmålet).

Vedr. Beskæftigelsesmålet:

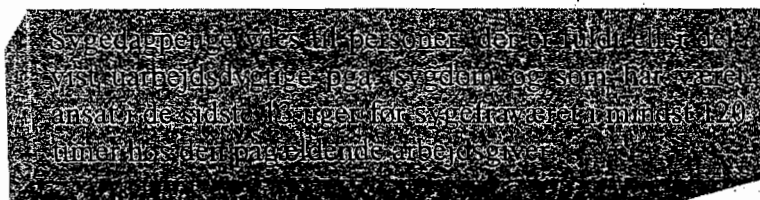
Beskæftigelsesmålet er opstillet så det afspejler muligheden for at hjemtage resultattilskud for udlændinge omfattet Integrationsloven, der opnår beskæftigelse inden udløbet af deres 3-årige introduktionsprogram. Der har imidlertid vist sig en række vanskeligheder omkring adgang til registeroplysninger m.v. fra Told&Skat til opgørelse og dokumentation af beskæftigelseskravet. Problemet er i flere sammenhænge rejst overfor Integrationsministeriet, der nu har rejst sagen ift. Datatilsynet. Der er blevet lovet en afklaring her i 2. halvår af 2005, men der er endnu ikke sket noget i sagen. En foreløbig opgørelse af målet for 2. kvartal på baggrund af Det Fælleskommunale Oplysningsgrundlag

(FKO) viser, at 41,6 pct. af de udlændinge, der udløber af 3-årsperioden i 2005, har haft minimum 6 måneders sammenhængende beskæftigelse i løbet af deres introduktionsprogram. Andelen af udlændinge, som i løbet af deres introduktionsprogram har haft mere end 6 måneders sammenhængende beskæftigelse, ligger dermed under målsætningen på 50 procent. Meget tyder dog på, at udviklingen går i den rigtige retning, da det indtil april 2005 kun var 33 pct. af udlændingene, som ved udløbet af 3-årsperioden har haft minimum 6 måneders arbejde.

Vedr. deltagelsesmålet:

Uddannelsesforvaltningen havde tilkendegivet, at man i 1. kvartal 2005 ville overgå til et nyt administrations- og statistiksystem ift. danskuddannelse til voksne udlændinge på sprogcentrene. Det nye system forventes nu først implementeret i 3. kvartal 2005. Det betyder, at udviklingen af målet på deltagelsesgraden har afventet det nye statistikværktøj. En foreløbig opgørelse på baggrund af det gamle system viser, at 92,1 pct. af de udlændinge, der i 2. kvartal 2005 udløb af 3-årsperioden havde deltaget i introduktionsprogrammet og 80,5 pct. i mere end 6 måneder.

Sygedagpenge

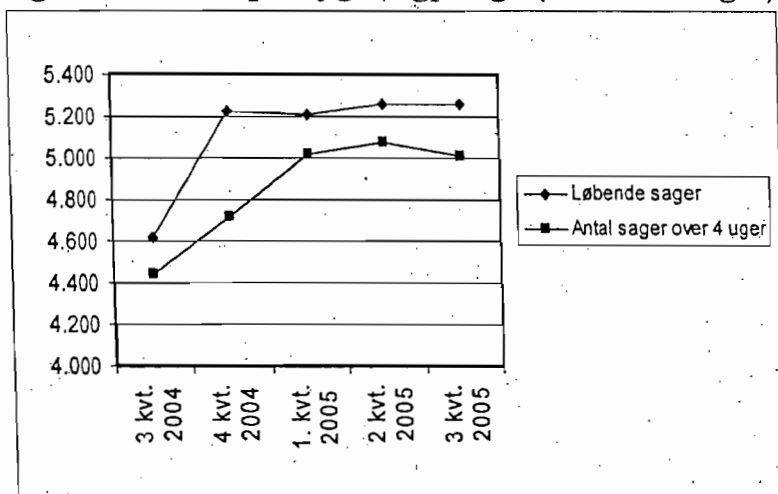


Her gives en overordnet beskrivelse af sygedagpengemodtagerne ud fra de 4 elementer: antal, tilgang, afgang og varighed.

Antal

Antal opgøres som antallet af løbende sager, der er defineret som, antallet af sager der er aktive i én bestemt udbetalingsuge. Da langt de fleste sygedagpengesager løber i meget kort tid (under 1 uge), vil differencen mellem tilgang og afgang ikke kunne aflæses direkte i antallet af løbende sager. Figur 9 viser det gennemsnitlige antal løbende sager i hvert kvartal.

Figur 7 – Antal på sygedagpenge (løbende sager)



Kilde: KMD

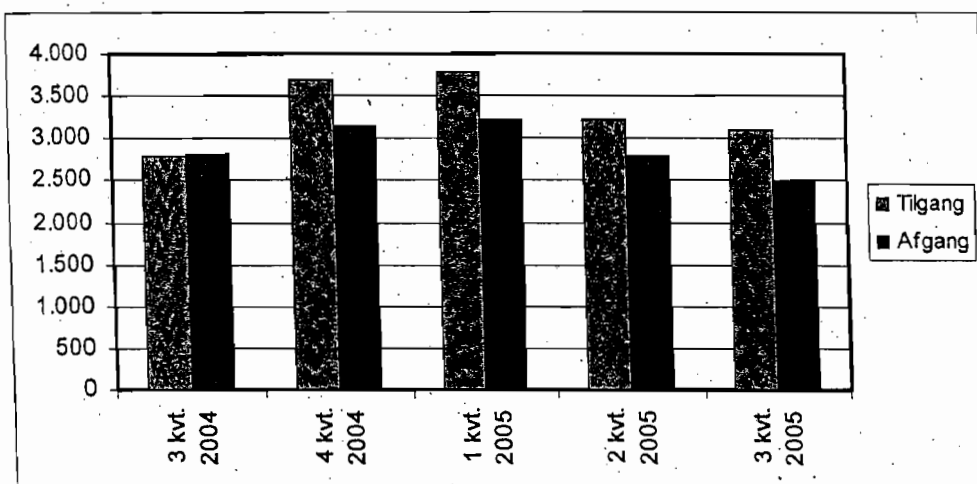
Antallet af sygedagpengesager er i gennemsnit 5.261 i 3. kvartal 2005.

Tilgang og afgang

Tilgangen til sygedagpenge er defineret som alle de personer, der er tilgået kvartalet delt med 3. Siden 1. kvartal 2005 er der sket et fald i tilgangen til sygedagpenge. I 3. kvartal 2005 er tilgangen på gennemsnitlig 3.102 sager pr. kvartal.

Afgangen fra sygedagpenge er antallet af afgang på et kvartal delt med 3. Afgangen fra sygedagpenge var i 3. kvartal 2005 på gennemsnitlig 2.495 personer om måneden.

Figur 8 – Tilgang og afgang fra sygedagpenge



Kilde: Sag- og advissystemet.

Selvom tilgangen af sygedagpengesager er faldet er der dog stadig tale om en netto tilgang til sygedagpengeområdet, og således også et stigende antal løbende sygedagpengesager i de seneste fire kvartaler.

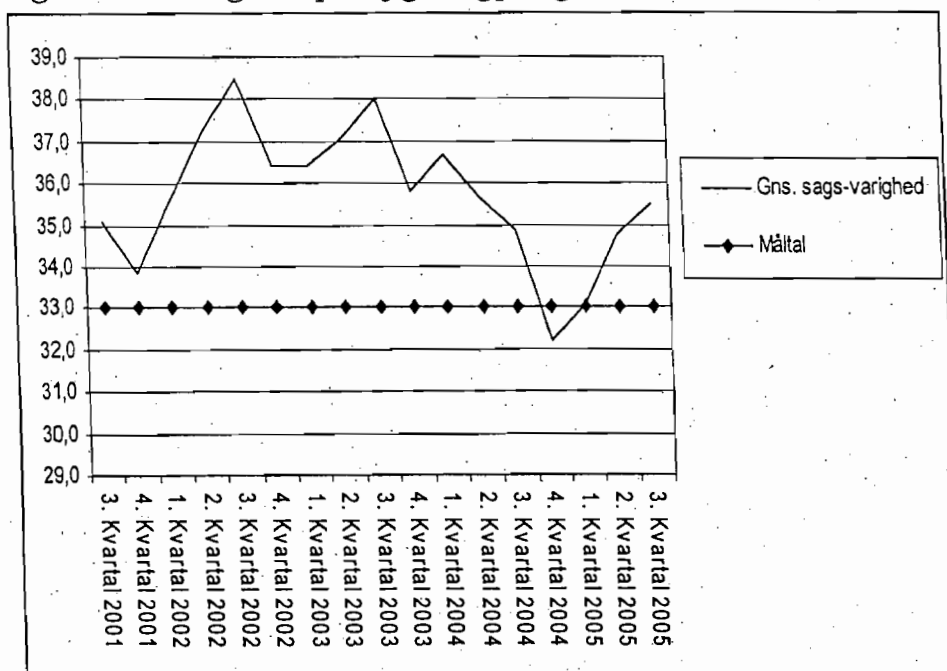
Varighed

Varigheden på sygedagpenge er defineret som den gennemsnitlige varighed af de løbende sygedagpengesager.

Sygedagpengevarigheden har været stærkt faldende fra 1. kvartal til 4. kvartal 2004. Det skyldes hovedsageligt de ekstra tilførte ressourcer, som efter en indkøringsperiode har vist sin effekt. Siden 1. kvartal 2005 er den gennemsnitlige varighed imidlertid steget igen. For 3. kvartal 2005 er den gennemsnitlige varighed af de løbende sygedagpengesager således 35,5 uger, hvilket betyder, at kommunens målsætning ikke er opfyldt.

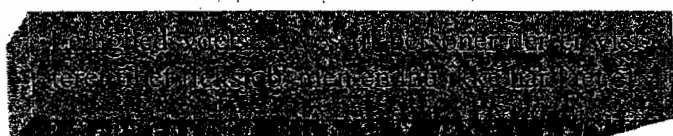
Årsagen er, at centrene stadig har et efterslæb som følge af den meget kraftige stigning i antallet af nye sager, der fandt sted i 3. og 4. kvartal 2004. Stigningen lægger fortsat et stort pres på opfølgingsarbejdet i centrene, hvilket gør sagsopfølgningen længere.

Figur 9 - Varighed på sygedagpenge



Kilde: KMD

Ledighedsydelse



Antal

Antallet af personer på ledighedsydelse er defineret som det antal personer, der i gennemsnit har modtaget ledighedsydelse i kvartalet.

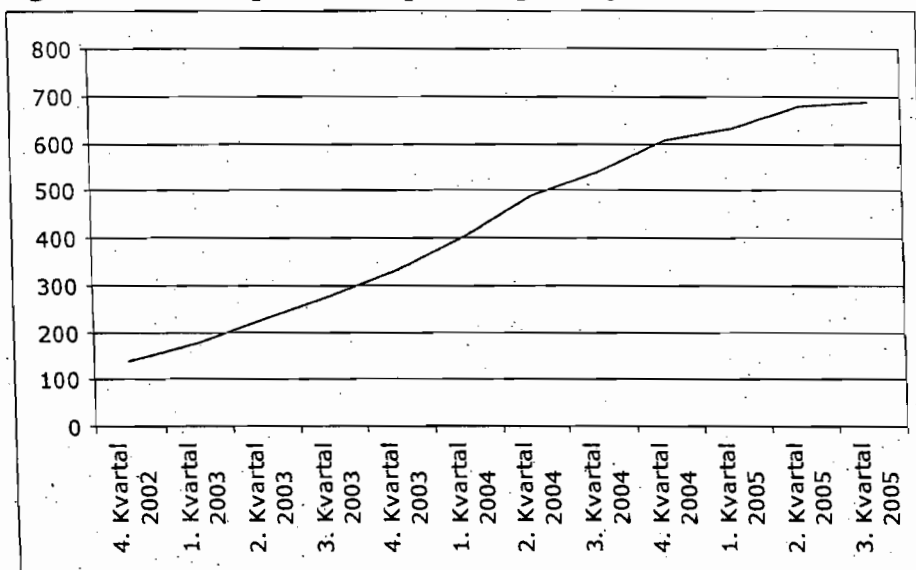
Efterspørgslen efter fleksjob har været stærkt stigende i de senere år og det betyder, at antallet af personer på ledighedsydelse har været stærkt stigende siden indførelsen i 2002. I 3. kvartal 2005 var 686 personer i gennemsnit modtagere af ledighedsydelse.

Det kan forklares ved:

- at førtidspensionsreformen har gjort det vanskeligere at opnå førtidspension, hvilket betyder, at flere visiteres i fleksjob. For en del af gruppen kan det være vanskeligt at formidle dem til et fleksjob, fordi de kun er i stand til at arbejde et begrænset antal timer.
- at Københavns Kommunes indsats på sygedagpengeområdet er øget med fokus på generel arbejdsfastholdelse.
- at andelen af nye fleksjob direkte fra beskæftigelse eller fra sygedagpenge, men med en arbejdspladstilknnytning har været stigende.

I den forbindelse er der udarbejdet en handlingsplan for 2005, hvor der bl.a. lægges vægt på at gøre en særlig indsats for at rydde op i "bunken" af personer, der venter på at komme fleksjob. Handlingsplanen inkluderer også en nærmere undersøgelse af visitationspraksis fra lokalcentrene med særlig fokus på sygedagpengeområdet.

Figur 10: Antal personer på ledighedsydelse



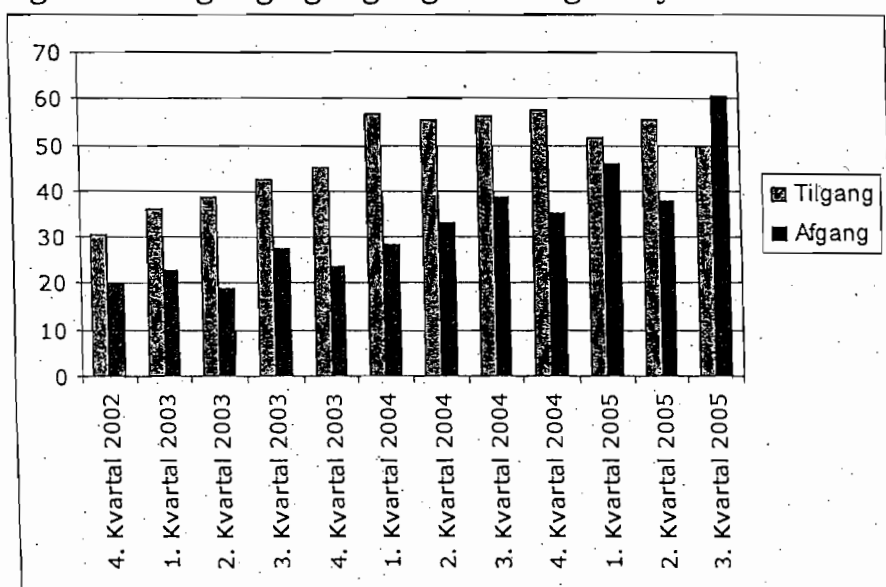
Kilde: Økonomisystemet

Tilgang og afgang

Tilgangen til ledighedsydelse er defineret som de personer, der ikke modtog ledighedsydelse i forrige måned, men gør i denne. Tilgangen er et gennemsnit af tilgangen de tre måneder i kvartalet.

Tilgangen til ledighedsydelse falder i 3. kvartal 2005 til i gennemsnit 50 sager pr. måned efter, at det i en længere periode (1. kvartal 2004 til 2. kvartal 2005) har ligget tæt på 55 sager pr. måned i gennemsnit.

Figur 11: Tilgang og afgang fra ledighedsydelse



Kilde: Økonomisystemet

Afgangen fra ledighedsydelse er defineret som de personer der modtog ledighedsydelse i forrige måned men ikke gør det i denne. Antallet er et gennemsnit af de tre måneder i kvartalet.

Afgangen fra ledighedsydelse er i 3. kvartal 2005 på gennemsnitlig 61 personer om måneden, hvilket er en markant stigning set i forhold til de tidligere kvartaler. Det tyder derfor på, at den ekstra fokus, som der via handlingsplanen er blevet sat på området, har haft effekt.

Varighed

Varigheden viser hvor lang tid borgeren har været på ydelsen i løbet af de sidste 4 år. I denne opgørelse skelnes der ikke mellem om borgeren er under visitation i Center for job på særlige vilkår eller under genvurdering i lokalcentret.

Da det først er nu, at det er muligt at nå op på 3 års varighed, vil der de kommende kvartaler formentlig ske en stigning i de langvarige sager. Det er derfor svært at sammenligne over tid endnu.

Tabel 10 – Varighed på ledighedsydelse

Kvartalstabel	3.kvt. 2003	4.kvt. 2003	1.kvt. 2004	2.kvt. 2004	3.kvt. 2004	4.kvt. 2004	1.kvt. 2005	2.kvt. 2005	3.kvt. 2005
1-3 mdr.	30%	30%	27%	29%	22%	21%	16%	15%	13%
4-6 mdr.	24%	19%	22%	20%	23%	17%	16%	13%	13%
½-1 år	32%	30%	27%	26%	27%	30%	30%	26%	22%
1-2 år	14%	19%	22%	21%	23%	25%	27%	32%	34%
2-3 år	0%	1%	3%	4%	5%	7%	9%	12%	14%
over 3 år	0%	0%	0%	0%	0%	0%	1%	2%	3%
Total	100%	100%	100%	100%	100%	100%	100%	100%	100%

Kilde: Økonomisystemet

Fleksjob og løntilskud til førtidspensionister

Da der er tale om indsats overfor specifikke ydelsesmodtagere medtages de ikke her, men der henvises til kvartalsopfølgningerne på resultatkontrakterne for Københavns Kommunes beskæftigelsesindsats.

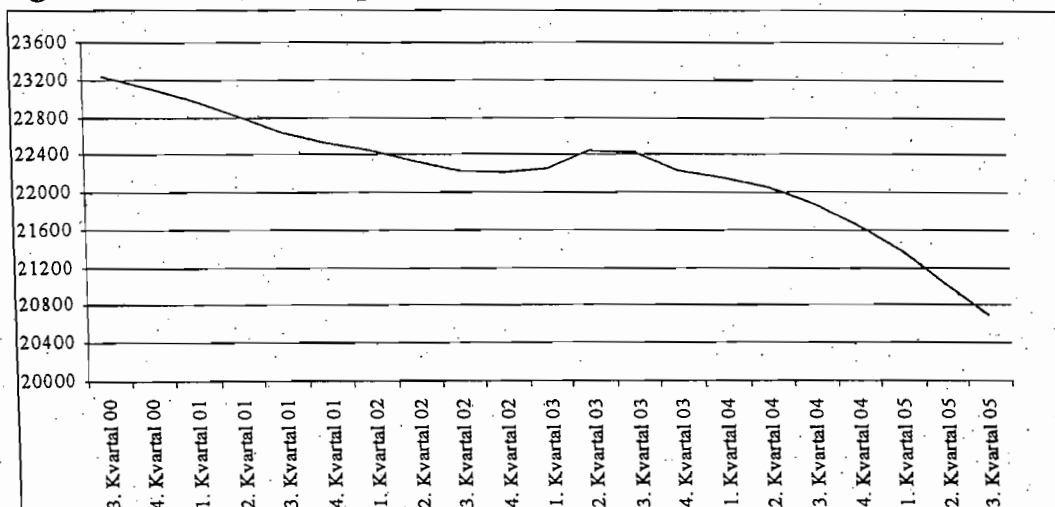
Førtidspension

Førtidspension kan tilkendes personer mellem 18 og 65 år, som har en varig nedsat arbejdsevne og som ikke vil være i stand til at blive selv-forsørgende ved tilkædning af andre midler.

Antal

Antallet af førtidspensionister er defineret som det gennemsnitlige antal førtidspensionister i kvartalet.

Figur 12: Antal førtidspensionister

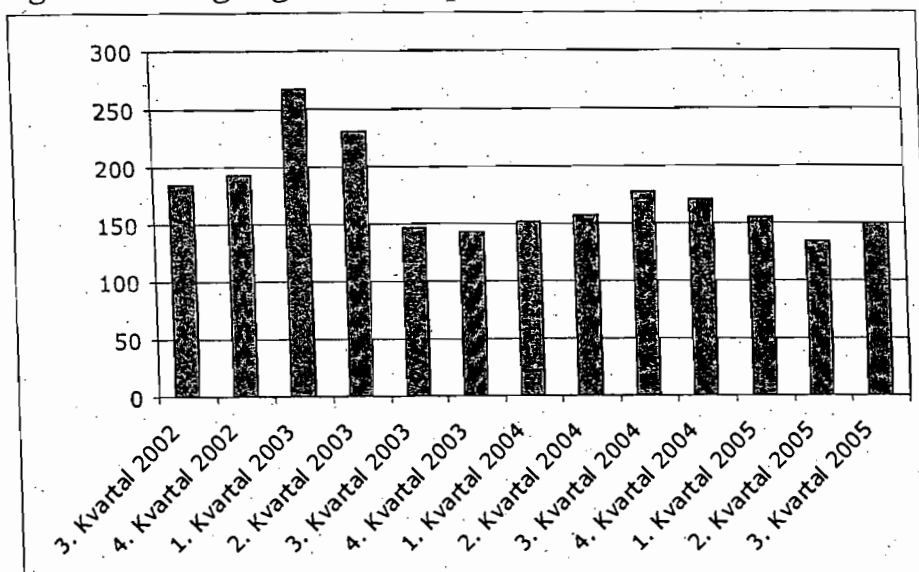


Kilde: Førtidspensionsregistret

Antallet af førtidspensionister er steget en smule efter et længerevarende fald fra 3. kvartal 2004 og frem til 2. kvartal 2005.

Tilgang

Figur 13 – Tilgang til førtidspension



Kilde: Førtidspensionsregistret

Tilgangen til førtidspension er nytilkendelser og førtidspensionister tilflyttet Københavns Kommune fra andre kommuner.

Tilgangen til førtidspension var en del højere i perioden 3. kvartal 2002 til 2. kvartal 2003, det skyldes overgangen til ny pensionsreform, hvor en del sager blev afklaret efter gammel lov i forbindelse med overgangen.

Afgang og varighed

Der udarbejdes ikke afgangstal for førtidspension.

Alderssammensætning

I stedet for varighed er alderssammensætningen vist blandt førtidspensionister.

Alderssammensætningen blandt førtidspensionister kan ses af tabel 11.

Langt de fleste førtidspensionister er over 45 år, det billede har ikke ændret sig nævneværdigt over tid.

Tabel 11 - Alderssammensætningen blandt førtidspensionister

	3. Kv. 04	4. Kv. 04	1. Kv. 05	2. Kv. 05	3. Kv. 05
18-24 år	1%	1%	1%	1%	2%
25-29 år	2%	2%	2%	2%	2%
30-34 år	3%	3%	3%	3%	3%
35-39 år	5%	5%	5%	5%	5%
40-44 år	8%	8%	8%	8%	9%
45-49 år	11%	12%	12%	12%	12%
50-54 år	16%	17%	17%	17%	17%
55 og derover	54%	53%	52%	52%	51%
I alt	100%	100%	100%	100%	100%

Kilde: Førtidspensionsregistret

Begrebsoversigt til opfølgning på arbejdsmarkedsområdet

Antal:

Antal personer på en ydelse svarer til antal helårspersoner. Det er beregnet som kvartalsgennemsnittet blandt personer på ydelsen.

Tilgang:

Tilgangen er de personer der forrige måned ikke modtog denne forsørgelsesydelse i Københavns Kommune. Det er beregnet som kvartalsgennemsnittet blandt personer på ydelsen.

Afgang:

Afgangen er de personer der i forrige måned modtog denne forsørgelsesydelse, men ikke modtager den i denne måned. Det er beregnet som kvartalsgennemsnittet blandt personer på ydelsen.

Varighed:

Er hvor længe borgeren har modtaget denne forsørgelse i løbet af i de sidste 4 år. Der måles på hele gruppen, der har været på ydelsen i kvartalet.

For sygedagpengeområdet er der dog en anden definition – se nedenfor.

Der udregnes endvidere ikke varighed på førtidspension og introduktionsydelse. Det er beregnet som kvartalsgennemsnittet blandt personer på ydelsen.

Aktiveringsgraden:

Aktiveringsgraden defineres ved antallet af borgere i aktiv foranstaltning (aktivering, revalidering og forrevalidering) i forhold til det samlede antal personer på kontanthjælp og revalideringsydelse.

Sygedagpengesagers gennemsnitlige varighed:

Den gennemsnitlige varighed pr. sygedagpengesag for alle løbende sager nedbringes. Målt som et gennemsnit for kvartalet.

Kontanthjælpsgraden

Det viser andelen af kontanthjælpsmodtagere af befolkningen. Målt som andelen af borgere på kontanthjælp, forrevalidering, revalidering og introduktionsydelse borgere mellem 16 og 66 år.

Kontanthjælpsgraden for etniske minoriteter:

Det viser andelen af kontanthjælpsmodtagere blandt de etniske minoriteter. Målt som antallet af etniske borgere på kontanthjælp imod etniske borgere i alderen 16-65 år.

Kontanthjælpsgraden for etniske unge:

Udregnes som ovenfor dog kun for unge i alderen 16-24 år.

Integrationsprogram - beskæftigelsesmålet:

Halvdelen af integrationsudlændingene påbegynder 6 måneders sammenhængende ordinær beskæftigelse inden udløbet af den treårige introduktionsperiode.

Introduktionsprogram - deltagelsesmålet:

Mindst 90 pct. af alle udlændinge omfattet af Integrationsloven tilbydes deltagelse i introduktionsprogrammet. Mindst 80 pct. deltager i introduktionsprogrammet i mere end 6 mdr.

Langvarig effekt af aktivering:

For personer ophørt i aktivering er der tale om et positivt resultat, hvis de er ude af kontanthjælp og revalidering i sammenhængende 12 måneder efter ophøret i aktivering.

Langvarig effekt af revalidering:

For personer ophørt i revalidering er der tale om et positivt resultat, hvis de er ude af kontanthjælp og revalidering i sammenhængende 12 måneder efter ophøret i revalidering.

Ledighedsydelse:

Ledighedsydelse gives til personer, der er visiteret til et fleksjob, men endnu ikke har fået et.