

5. Status for lange sygedagpengesager (2009-30023)

Status for indsatsen for nedbringelse af langvarige sygedagpengesager over 52 uger - januar og februar 2009.

INDSTILLING OG BESLUTNING

Beskæftigelses- og Integrationsforvaltningen indstiller,

1. at Beskæftigelses- og Integrationsudvalget tager status for merindsatsen for sygedagpengemodtagere i januar og februar 2009 til efterretning.

PROBLEMSTILLING

I aftalen om budget 2008 af 21. september 2007 blev det besluttet at afsætte 9 mio. kr. i både 2008 og 2009 til en ekstraordinær opfølgingsindsats over for sygedagpengesager med en varighed over 52 uger. Beskæftigelses- og Integrationsudvalget forpligtigede sig til at opnå en reduktion på 120 helårssager i 2008 og yderligere 720 helårssager i 2009.

Som en del af budgetaftalen indgår, at der hver anden måned følges op med en revisionspåtegnet statusrapport til Økonomiudvalget. Det er Deloitte, der bistår forvaltningen med dette. Statusrapporteringerne forelægges for Beskæftigelses- og Integrationsudvalget inden oversendelse til Økonomiudvalget.

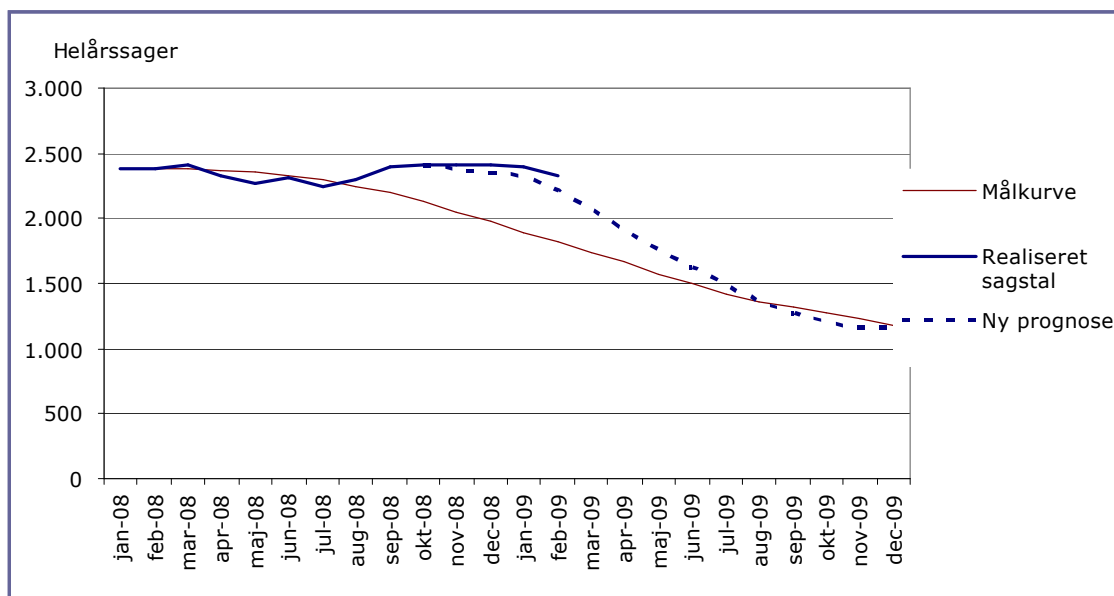
Som følge af at udviklingen i sagstallet i september og oktober afveg fra målkurven, indstillede forvaltningen på udvalgsmøde den 27. november, at der iværksattes en række nye initiativer for igen at nå ned på den aftalte målkurve. Udvalget tog de nye initiativer og den nye prognose til efterretning, hvorfor afrapporteringen nu sker i forhold til den nye prognose.

LØSNING

Reduktionen af langvarige sygedagpengesager i den nye prognose sker i forhold til sagstallet i oktober 2008, som var 2.415 personer med et sygedagpengeforløb over 52 uger.

I figuren nedenfor er indlagt det realiserede sagsniveau hidtil i 2008 samt den nye prognose, der blev forelagt udvalget den 27. november 2008.

Figur 1. Udviklingen i antallet af sygedagpengesager med varighed over 52 uger i forhold til den nye prognose.



Det realiserede sagsniveau lå i november og december lå på 2.408 sager. I januar og februar er sagstallet henholdsvis 2.393 og 2.324. I februar er sagstallet således 91 sager lavere end udgangspunktet i oktober 2008.

Merindsatsen i 2008 og 2009 skal ses på baggrund af, at antallet af langvarige sager var stigende i de foregående år. Igennem 2008 er det således lykkedes at stabilisere sagstallet, selvom det forudsatte fald ikke kunne realiseres. Kommunen har således allerede nu sparet ca. 80 mio. kr. i 2008 og 2009 i forhold til en situation, hvor stigningen i 2007 var fortsat. Hertil kommer, at kommunen sparer yderligere godt 10 mio. kr., hver gang sagstallet nedbringes med yderligere 100 helårssager i forhold til det nuværende niveau.

Gennemsnittet for januar og februar er 2.359 sager, mens sagstallet ifølge prognosen skulle have ligget på 2.272. Det gennemsnitlige sagstal for januar-februar ligger således 3,8 % over målkurven. Det fremgår endvidere af figuren, at kurveknækket er kommet i februar, hvor det ifølge prognosen skulle være kommet i januar. Nettoafgangen af sager i februar svarer således isoleret set nogenlunde til det forventede.

Forvaltningen kan pege på 3 forhold, der har været medvirkende til, at nedgangen til sagstallet er kommet senere end forventet.

Det ene forhold vedrører inddragelsen af de eksterne aktører. Disse har fået overdraget 700 sager i januar og 300 i februar. Endvidere forventes overdraget 300 sager pr 1.maj og yderligere 300 sager omkring 1. juli, afhængig af mulighederne for at overføre midler fra 2008. Fra de eksterne aktører modtager sagerne, og til der kan forventes en væsentlig afgang af sager, går der nogle måneder, som de eksterne aktører bruger til at sætte sig ind i sagerne og iværksætte afklaringsforløb m.v. Det er afgørende for den aftalte bonusudbetaling til aktørerne, at halvdelen af de første 1.000 sager afsluttes senest 30. juni, hvorfor der må forventes en kraftig stigning i antallet af afslutninger op mod 30. juni.

Det andet forhold vedrører omorganiseringen af den generelle sygedagpengeindsats. Eftersom der ikke er plads i sygedagpengecenteret i Baldersgade til hele sygedagpengeindsatsen i 2009, er

indsatsen fordelt på 5 aktører; Sygedagpengecenteret (56 %), CAB (15 %), CJF (5 %), JSV (2 %) og eksterne aktører (21 %). Den interne omorganisering har taget længere tid end forventet, fordi det har været nødvendigt at ansætte - og dermed oplære - en række nye medarbejdere i CAB og JSV. Ansættelserne er nu på plads, og oplæringen er i fuld gang.

Det tredje forhold vedrører indførelsen af KMD-Opera. I december måned blev KMD-Opera implementeret i hele forvaltningen, og forvaltningen har i prognosen af 27. november søgt at tage højde for driftsforstyrrelser og produktionstab i forbindelse hermed. Implementeringen har imidlertid medført et større produktionstab end forventet, ligesom undervisning har lagt beslag på flere personaleressourcer end forventet. Der har også været visse problemer med funktionaliteten i KMD-Opera frem til februar måned, som dog er løst nu. Løsning af it-opgaverne har også involveret sygedagpengecenterets personale, og disse ressourcer er gået fra en i forvejen meget presset opfølgingsindsats, hvorfor intensiteten i opfølgningen i denne periode er faldet.

Sygedagpengecenteret har iværksat implementeringen af handlingsplanen i december som forudsat, og i bilag 2 er anført den aktuelle status for handlingsplanens forskellige initiativer. Som det fremgår, følger implementeringen af handleplanen tidsplanen, og stort set alle handlingsplanens delelementer er nu fuldt implementeret.

Samlet set må det i forhold til den aktuelle udvikling konstateres, at der har været en for optimistisk prognose i forhold til, hvornår initiativerne i handleplanen ville kunne øge nettoafgangen af sager. Udarbejdelse af prognoser på dette område er behæftet med en betydelig usikkerhed i forhold til dels, hvornår de enkelte initiativer kan implementeres, dels hvornår og hvordan effekterne af initiativerne viser sig.

Efterhånden som alle tiltag nu begynder at få fuld effekt sammenholdt med, at stadig flere sager overdrages til eksterne aktører, er det imidlertid forvaltningens forventning, at antallet af sager i den resterende del af 2009 vil falde stort set svarende til prognosen.

Dette understøttes af, at den aktuelle til- og afgang til sager over 52 uger i februar måned stort set svarer til forudsætningerne i prognosen. Der kan dog ikke nødvendigvis forventes en stabilt faldende udvikling, jf. fx at der forventes en stigning i antallet af afsluttede sager i medfør af de eksterne aktørers indsats op imod sommeren.

Med de betydelige usikkerheder, der knytter sig til udviklingen på dette område, er det samtidig ikke muligt på nuværende tidspunkt mere præcist at sige, hvornår det aktuelle efterslæb i forhold til prognosen vil kunne indhentes.

Sammenfatning af Deloitte's bemærkninger:

Deloitte's revisorerklæring er vedlagt som bilag 1.

Deloitte's hovedkonklusion er; ” Deloitte og forvaltningen vurderer samlet set, at forvaltningens prognose har været for optimistisk.... Selvom Deloitte fortsat finder, at forvaltningens handleplan vil medføre en reduktion af antallet af sygedagpenge modtagere ud over 52 ugers varighed, er det samlet set Deloitte's vurdering, at der hersker væsentlig usikkerhed om, hvorvidt målsætningen i den reviderede prognose om en halvering af antallet af sygedagpengemodtagere udover 52 ugers varighed i 2009 vil kunne nås”.

ØKONOMI

Udviklingen i sagstallet over 52 uger medfører en mindre merudgift på efterspørgselsstyrede overførsler i forhold til budgettet.

VIDERE PROCES

Indstillingen videresendes til Økonomiudvalget til orientering.

BILAG

1. Den uafhængige revisors udtalelse om aftalte arbejdshandlinger
2. Status på handlingsplan

Morten Binder

/Thomas Thellersen Børner

bilag

[1: Den uafhængige revisors udtalelse om aftalte arbejdshandlinger](#)

[2: Opfølgning på handleplan](#)

Beskæftigelses- og Integrationsudvalgets beslutning den 16.04.2009

Indstillingen blev taget til efterretning.

