



KØBENHAVNS KOMMUNE

Socialforvaltningen

Mål- og rammekontor for misbrug, hjemløse, bolig og byggeri

NOTAT

Dato: 31-05-2006

Sagsnr.: 291322

Dok.nr.: 1851863

Oplæg til Dugnad Vesterbro om deres ansøgning til Vesterbro-puljen

Indenrigs- og Sundhedsminister Lars Løkke Rasmussen har givet udtryk for, at en ansøgning til Vesterbro-puljen om støtte til et sundhedsrum bør bygge på et samarbejde mellem Københavns Kommune og lokale kræfter. Socialborgmester i København, Mikkel Warming har på den baggrund indbudt relevante frivillige aktører fra Vesterbro til møde om puljen.

Efterfølgende har socialforvaltningen været i dialog med repræsentanter fra Dugnad Vesterbro om indholdet af en ansøgning om støtte til et sundhedsrum kombineret med et åbent værested på Vesterbro.

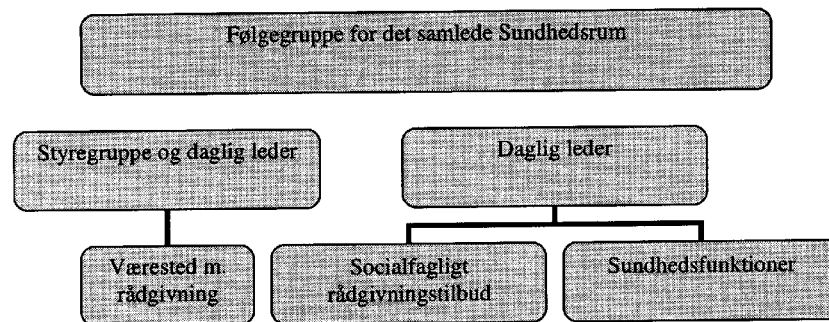
Med forbehold for politisk godkendelse af etablering og finansiering af et sundhedsrum i sammenhæng med et åbent værested på Vesterbro redegøres der i det følgende for rammerne af et muligt fremtidigt partnerskab.

1. Beskrivelse af organisationen for et Sundhedsrum på Vesterbro
Socialforvaltningens udgangspunkt er, at et evt. sundhedsrum på Vesterbro bør bestå af tre elementer: Et åbent værested, et socialfagligt rådgivningstilbud og nogle sundhedsfunktioner.

Socialforvaltningen forudsætter, at en ansøgning fra Dugnad Vesterbro til Vesterbro-puljen rummer støtte til værestedsfunktionen, med tilhørende frivillig rådgivning, mens sundhedsfunktionerne og det socialfaglige tilbud bør drives af Socialforvaltningen.

I det nedenstående beskrives Socialforvaltningens forslag til den ledelsesmæssige struktur for et samlet sundhedsrum:

Figur 1 Organisationsdiagram for det samlede sundhedsrum



Partnerskabsaftale og følgegruppe for det samlede sundhedsrum

Det forudsættes, at der indgås en partnerskabsaftale mellem Dugnad Vesterbro og Københavns Kommune om drift af et sundhedsrum i tilknytning til et åbent værested. Formelt vil partnerskabsaftalen blive underskrevet af de parter, der er økonomisk og fagligt ansvarlige ift. det samlede sundhedsrum, dvs. Socialforvaltningen og styregruppen for det underneden beskrevne værested.

Det foreslås, at der etableres en følgegruppe for det samlede sundhedsrum. Følgegruppen kan bestå af beboere, erhvervsdrivende, institutioner fra Vesterbro, det lokale politi og Socialforvaltningen, herunder det lokale Rådgivningscenter.

Følgegruppen har ingen ledelsesmæssige kompetencer i forhold til driften af sundhedsrummet, men vil have en vigtig funktion i at bidrage med informationer om sundhedsrummets indvirkning på og samspil med lokalområdet.

Følgegruppen skal danne rammen om den partnerskabsaftale, der skal gælde for samarbejdet mellem de parter, der er ansvarlige for det samlede sundhedsrum.

Åbent værested for stofafhængige, der opholder sig på Vesterbro

I det åbne værested kan stofafhængige, der opholder sig på Vesterbro få ly for vind og vejr, en kop kaffe og en uforpligtende samtale med

en frivillig eller en medarbejder. Den rådgivning, der foregår i værestedet kan ske i samarbejde med det underneden beskrevne Socialfaglige rådgivningstilbud, der også vil være en del af det samlede Sundhedsrum.

Det foreslås, at det er værestedet, som en del af det samlede Sundhedsrum, som Dugnad- Vesterbro ansøger Vesterbro-puljen om økonomisk støtte til.

Det foreslås, at der etableres en styregruppe, der har det ledelsesmæssige ansvar for det åbne værested. Styregruppen ansætter en daglig leder, der også fungerer som sekretær for styregruppen. Styregruppen kan bestå af den lokale private institution, hvor medarbejderne og lederen af værestedet er forankrede. Derudover kan styregruppen bestå af medlemmer af følgegruppen til det samlede sundhedsrum.

Styregruppen er ansvarlig for den daglige drift af værestedet, både økonomisk og fagligt. Det indebærer, at styregruppen er ansvarlig overfor de midler, der måtte være bevilget fra Vesterbro-puljen. Styregruppen skal således aflægge regnskab og stå til ansvar for, at budgettet for værestedet overholdes. Styregruppen skal derudover stå til ansvar for, at indholdet af værestedet stemmer overens med det, der beskrives i en ansøgning til Vesterbro-puljen. Det indebærer i særdeleshed, at brugerne af værestedet ikke assisteres i at indtage ulovligt indkøbte stoffer samt at værestedets medarbejdere og frivillige ikke påtager sig opgaver, der rækker ind over de opgaver, der varetages under Sundhedsrummets sundhedsfunktioner.

Udover den daglige leder bør der tilknyttes en medarbejder til at varetage den daglige drift af værestedet. Beboere på Vesterbro kan indgå som frivillige i værestedet.

Det vurderes, at den årlige udgift til løn for den daglige leder og en medarbejder samt til øvrig drift af værestedet er ca. 1,5 – 2,0 mill. kr.

Socialfagligt rådgivningstilbud og Sundhedsfunktioner

Det foreslås desuden, at et evt. sundhedsrum på Vesterbro indeholder socialfaglige rådgivningstilbud i form af hhv. oplysning om mulighederne for behandling for stofmisbrug samt rådgivning om bolig, sociale tilbud mv..

Det socialfaglige rådgivningstilbud skal medvirke til, at behandlingssystemet for stofafhængige gøres mere tilgængeligt for brugerne af Sundhedsrummet. Erfaringer fra et tidligere opsøgende projekt på Vesterbro har vist, at de hårdest belastede stofafhængige kan motiveres til behandling ved en såkaldt fremskudt sagsbehandling, hvor medarbejderne møder de stofafhængige der

hvor de opholder sig. Det socialfaglige rådgivningstilbud skal have tætte forbindelser til det lokale Rådgivningscenter, hvorfra der visiteres til behandling for stofmisbrug.

Denne del foreslås varetaget af to til tre professionelle medarbejdere med en relevant socialfaglig baggrund. Socialforvaltningen vurderer, at denne indsats bør varetages af Socialforvaltningen, men i praksis gerne i samarbejde med medarbejdere og frivillige i værestedet. Det foreslås dog, at den socialfaglige rådgivning ikke indgår i en ansøgning fra Dugnad-Vesterbro til Vesterbro-puljen.

Det er vigtigt, at de sundhedsfunktioner, der varetages i det samlede Sundhedsrum styres fagligt og professionelt af medarbejdere, der har erfaring med behandling af stofmisbrugere. Socialforvaltningen vurderer, at denne indsats bør varetages af Socialforvaltningen alene. Det foreslås derfor, at dette ikke indgår i en ansøgning fra Dugnad-Vesterbro til Vesterbro-puljen. Der er endnu ikke taget stilling til det konkrete indhold af disse sundhedsfunktioner.

Indenrigs- og Sundhedsministeriet ønsker, at Københavns Kommune medfinansierer et eventuelt sundhedsrum på Vesterbro. Der er ikke afsat midler på Socialudvalgets budget hertil. Socialforvaltningen foreslår, at Københavns Kommunes medfinansiering af Sundhedsrummet vedrører sundhedsfunktionerne og det socialfaglige rådgivningstilbud. En konkret udmelding om indholdet og finansieringen af disse to elementer af det samlede Sundhedsrum må afvente politisk stillingtagen i Københavns Kommune.

2. Lokaler

Som nævnt, er det nødvendigt med en styringsmæssig adskillelse af hhv. værestedet på den ene side og det socialfaglige rådgivningstilbud og sundhedsfunktionerne på den anden side. Det betyder dog ikke, at brugerne skal opleve dem som fysisk adskilte. Det er derfor vigtigt, at der findes lokaler, der kan rumme det samlede sundhedsrum. Dvs. lokaler, hvor de tre funktioner værestedet, sundhedsfunktionerne og det socialfaglige rådgivningstilbud kan ligge dør om dør, gerne med samme indgang.

Socialforvaltningen er i gang med at undersøge mulighederne for, at etablere det samlede sundhedsrum i nogle af Københavns Kommunes ledige lokaler. Det foreslås, at Dugnad Vesterbro også gør sig overvejelser omkring en placering af sundhedsrummet.

De årlige ejendomsudgifter vurderes at udgøre 1,0 mill. kr. årligt. Der skal derudover afsættes midler til etablering og indretning, ca. 3,0 mill. kr. Det foreslås, at Dugnad Vesterbro indarbejder disse udgifter til etablering, indretning og drift af lokaler til det samlede sundhedsrum i en ansøgning til Vesterbro-puljen.

3. Tidsplan og evaluering

Socialforvaltningen vurderer, at det afhængigt af lokalerne først vil være muligt at etablere det egentlige sundhedsrum på Vesterbro ultimo 2006 / primo 2007. Dette er imidlertid ikke til hinder for, at der arbejdes mod en løbende iværksættelse, således at ex. værestedet kan åbnes hurtigere.

Socialforvaltningen foreslår, at et sundhedsrum på Vesterbro ikke iværksættes permanent, men som en treårig forsøgsordning med en løbende og afsluttende evaluering. Det foreslås, at Dugnad Vesterbro indarbejder evalueringen og udgifterne hertil i en ansøgning til Vesterbro-puljen. Udgifterne til evaluering vurderes at være omkring 1,5 mill. kr. i alt.

4. Forslag til ansøgning om økonomisk støtte fra Vesterbro-puljen

Vesterbro-puljen er på i alt 16,0 mill. kr. fordelt på følgende måde: 9,3 mill. kr. i 2006, 2,2 mill. kr. i 2007 og 2,1 mill. kr. i hvert af årene 2008 og 2009.

Socialforvaltningen foreslår, at Dugnad Vesterbro ansøger om støtte til dækning af årlige udgifter på i alt mellem 2,5 og 3,0 mill. kr. i 3 år til drift af et åbent værested. Det foreslås derudover, at der ansøges om støtte til dækning af engangsudgifter på i alt 4,5 mill. kr. I alt foreslås det, at Dugnad Vesterbro ansøger om mellem 12,0 og 13,5 mill. kr. fra Vesterbro-puljen. Hvis dette skal lade sig gøre er det nødvendigt, at Indenrigs- og Sundhedsministeriet omprioriterer fordelingen af midlerne, således, at der anvendes færre midler det første år og flere de efterfølgende. Socialforvaltningen vil rette henvendelse til ministeriet herom.

I det nedenstående gennemgås de samlede udgifter, som foreslås indeholdt i en ansøgning til Vesterbro-puljen fra Dugnad Vesterbro:

Figur 2 Udgifter og finansiering (mill. kr.)

Udgiftspost	Ansøgning til Vesterbro-puljen	
	årligt i 3 år	engangsudgifter
Løn til leder og medarbejder i værested	0,75 – 1,0	
Øvrig drift af værested	0,75 – 1,0	
Evaluering af samlet sundhedsrum		1,5
Etablering og indretning af samlet sundhedsrum*		3,0
Ejendomsudgifter*	1,0	
I alt	2,5 – 3,0	4,5

* Der er tale om anslåede udgifter, da der endnu ikke er fundet lokaler til sundhedsrummet.