

NYT BYLIV I BYRUMMET OMKRING GULDBERG SKOLE I SJÆLLANDSGADE

AUGUST 2010
PROJEKT

INDHOLDSFORTEGNELSE

01/	FORUDSÆTNINGER	S. 1
02/	OMRÅDER OG FELTER	S. 2
03/	BANER OG FORLØB	S. 3
04/	VERTIKALT LEGEOMRÅDE	S. 4
05/	HORISONTALT LEGEOMRÅDE	S. 6
06/	NÆROMRÅDER	S. 15
07/	TAGTERRASSE	S. 10
08/	TERRÆN OG AFVANDING	S. 12
09/	BELYSNING	S. 14

Nyt byliv i byrummet omkring Guldberg skole i Sjællandsgade

Projekt
August 2010

Udarbejdet af:
NORD Arkitekter
Meinungsgade 8D, 2.th
DK-2200 København N
www.nord-web.dk

I samarbejde med følgegruppen og SBS byfornyelse

Yderligere oplysninger:

Kurt Kj. Christensen
Chefkonsulent, arkitekt maa

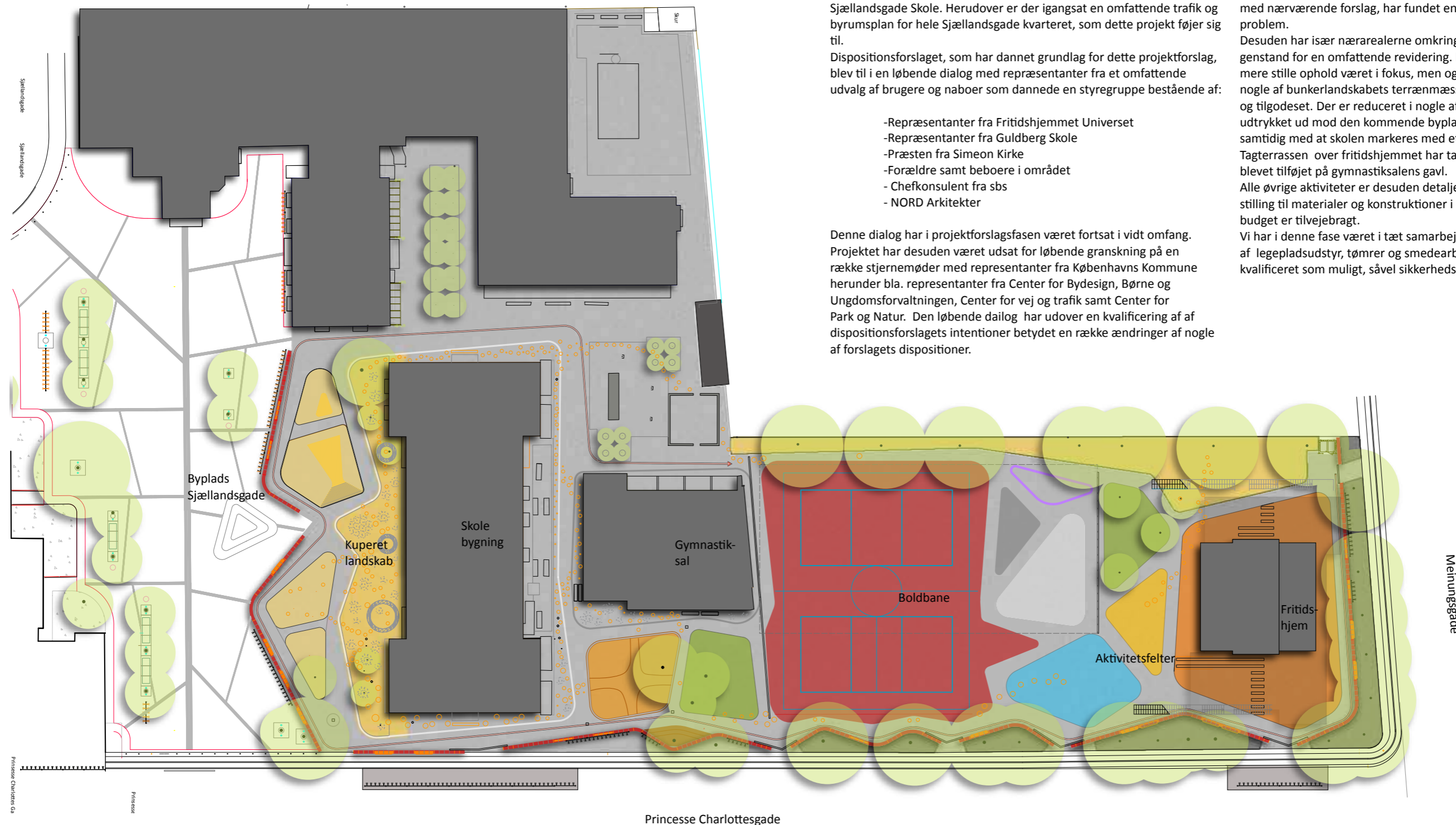
SBS Byfornyelse
Ny Kongensgade 15
1472 København K

t: 82 32 25 40
e: kkc@sbsby.dk
w: www.sbsby.dk



Luftfoto af det indre Nørrebro.

01/ FORUDSÆTNINGER



Nærværende projektforslag er en videreudvikling af et dispositionsforslag som blev udarbejdet, færdiggjort og godkendt i juni 2009. Baggrunden for projektet er et større områdefornyelsesprojekt der bl.a. omfatter sammlægning af de to skoler Guldberg Skole og Sjællandsgade Skole. Herudover er der igangsat en omfattende trafik og byrumsplan for hele Sjællandsgade kvarteret, som dette projekt følger sig til. Dispositionsforslaget, som har dannet grundlag for dette projektforslag, blev til i en løbende dialog med repræsentanter fra et omfattende udvalg af brugere og naboer som dannede en styregruppe bestående af:

- Repræsentanter fra Fritidshjemmet Universet
- Repræsentanter fra Guldberg Skole
- Præsten fra Simeon Kirke
- Forældre samt beboere i området
- Chefkonsulent fra sbs
- NORD Arkitekter

Denne dialog har i projektforslagsfasen været fortsat i vidt omfang. Projektet har desuden været udsat for løbende granskning på en række stjernemøder med repræsentanter fra Københavns Kommune herunder bl.a. repræsentanter fra Center for Bydesign, Børne og Ungdomsforvaltningen, Center for vej og trafik samt Center for Park og Natur. Den løbende dialog har udover en kvalificering af af dispositionsforslagets intentioner betydet en række ændringer af nogle af forslagens dispositioner.

Mest omfattende har været den videre udvikling af muren omkring skolens områder, som udover at skulle rumme de funktioner som det var intentionen, også skulle optage terræn og desuden skåne de eksisterende træers rødder mest muligt. Heldigvis ser det ud til at vi med nærværende forslag, har fundet en god løsning på dette komplekse problem.

Desuden har især nærarealerne omkring skolebygningerne været genstand for en omfattende revidering. Her har behovet, dels for mere stille ophold været i fokus, men også et ønske om at genskabe nogle af bunkerlandskabets terrænmæssige kvaliteter er blevet ytre og tilgodeset. Der er reduceret i nogle af de mange aktivitetsfelter og udtrykket ud mod den kommende byplads er blevet mere ensartet, samtidig med at skolen markeres med et "guldbjerg".

Tagterrassen over fritidshjemmet har taget form og en boldmur er blevet tilføjet på gymnastiksalens gavl.

Alle øvrige aktiviteter er desuden detaljeret yderligere, og der er taget stilling til materialer og konstruktioner i en sådan grad at et kvalificeret budget er tilvejebragt.

Vi har i denne fase været i tæt samarbejde med flere leverandører af legepladsudstyr, tømrer og smedearbejde for at gøre projektet så kvalificeret som muligt, såvel sikkerhedsmæssigt som prismæssigt.

02/ OMRÅDER OG FELTER

Området er delt op i 4 hovedzoner: BYPLADSEN, NÆROMRÅDERNE, HORIZONTAL LEG og VERTIKAL LEG. Der er i projektforslaget skabt fysisk, funktionel og visuel sammenhæng mellem zonerne, og de rummer til sammen en variation af aktiviteter og karakteristika.

Bypladsen er betegnelsen for det byrum, som ligger foran Simeon Kirke, Sjællandsgade Badet og Guldberg Skole. Denne nye plads har Ramøll værret rådgivere på i projektforslagsfasen, mens NORD Arkitekter har udarbejdet forslaget til de resterende områder.

Nærområderne placeres umiddelbart omkring skolens bygninger. En del af dette område er for få år siden blevet renoveret og fremstår i dag både funktionelt og i god stand. I dispositionsforslaget er der derfor lagt vægt på det stykke af zonen, som ligger ud til Prinsesse Charlottes gade og det som vender mod bypladsen.

Nærområderne henvender sig primært til de mindste skolebørn. Det er her leg i mindre grupper foregår. Her kan man bl.a. finde ro, udfordringer, skjulesteder og redskaber til aktiviteter, der ikke er særlig pladskrævende.

Der opstår et shared space på området foran skolens hovedbygning. Stedet vil i dagtimerne primært være tilknyttet skolens legeplads, mens det i eftermiddags- og aftentimerne vil have et nært slægtskab til bypladsen.

Mod vest placeres zonen med horisontal leg. Zonen tager udgangspunkt i den eksisterende boldbanes beliggenhed, og består primært af en åben sammenhængende flade, der er fri for kanter og barrierer.

Området understøtter de lege og aktiviteter, der fordrer en plan og hård flade. Det kan f.eks. være boldspil og cykling eller lege med kridt, sjippetov, rulleskøjter, skateboard m.m.

Den horizontale zone kan også bruges til at opstille flytbare legeredskaber som byggeklodser, kegler eller lignende.

Mod øst - i samme ende som det nye fritidshjem - placeres zonen for vertikal leg. Området danner ramme om bevægelse og leg der går i højden. Her kan man klatre, rutsche, balancere, hoppe, gynge, kure og svinge. Den vertikale zone indeholder en række redskaber og vil blive belagt med materialer, der egner sig som faldunderlag. Fritidshjemsbygningen bliver aktiveret i forhold til stedets tema og både tagfladen samt området under bygningens udhæng bliver sat i spil.

Zonerne skal opfattes som en overordnet disposition og overlapper derfor mange steder: Junglestiens vertikale legemuligheder bevæger sig eksempelvis langs boldbanen der tilgængelig også giver plads til opholdssteder. -Det horizontale baneforløb og det vertikale jorden er giftig forløb bevæger sig overalt på hele området.

AKTIVITETS FELTERNE

Områderne opdeles desuden i en række aktivitetsfelter, som tilbyder en varieret række af aktiviteter, der særligt knytter sig til den zone, de er placeret i.

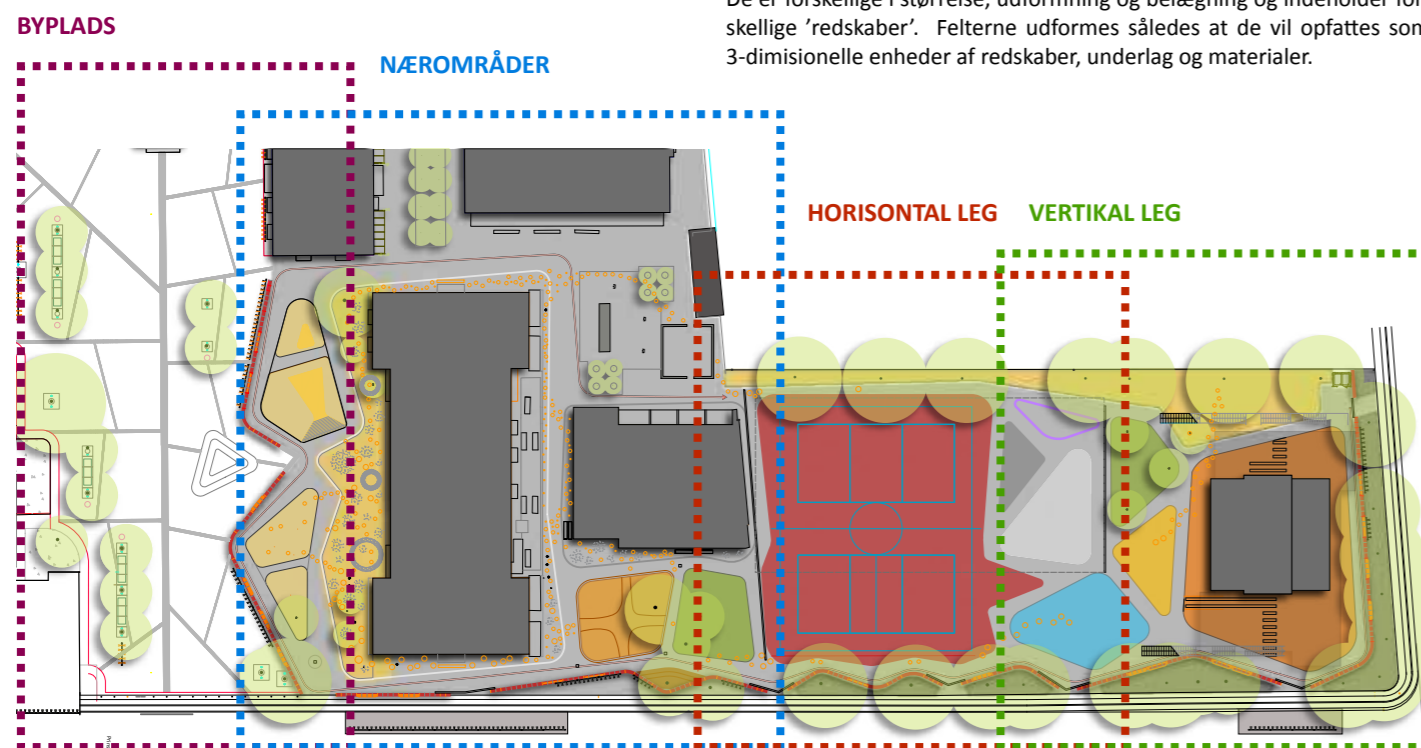
Felterne adskiller sig klart fra hinanden i farve materialevalg og funktion. De er forskellige i størrelse, udformning og belægning og indeholder forskellige 'redskaber'. Felterne udformes således at de vil opfattes som 3-dimensionelle enheder af redskaber, underlag og materialer.



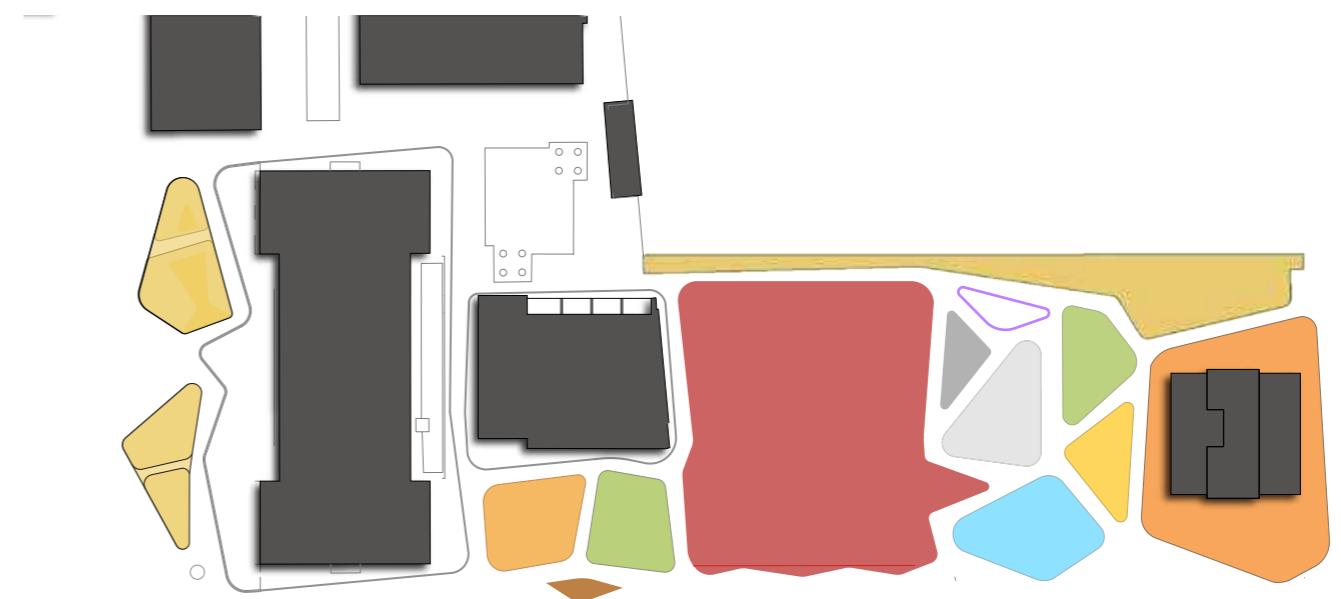
Nuværende legeområde i nærområderne



Den eksisterende boldbane ved Prinsesse Charlottes Gade



Områdets 4 hovedzoner: Byplads, Nærområder, Horizontal leg og Vertikal leg



Aktivitetsfelter

03/ BANER OG FORLØB

Områdets disposition tager udgangspunkt i de 4 zoner. For at skabe sammenhæng -primært på skolens område- og for at understøtte den måde børn leger på introduceres 2 forløb. Det ene, banen, relaterer sig til den horisontale leg, mens det andet, 'jorden er giftig', er forbundet til den vertikale leg. Begge forløb strækker sig over hele skolens areal og indeholder en række mindre lokale loops.

Banen Består primært af asfalt og bugter sig som et forløb med sving og mindre bakker. Den er beregnet til et gå, løbe, cykle, køre mooncar, skate og stå på rulleskøjter på. Banen er udviklet således at den kommer til at fremstå som et varieret forløb med forskellig karakteristika. Der arbejdes med differentiering i belægning, vejbredde og niveauer. Eksempelvis afbrydes asfalten visse steder af gummi der i næste fase vil detaljeres således at de fremstår som chikanemarkeringer.

Banen har et hovedforløb der løber langs kanten af skolens område - det store loop . Dette er markeret af en påmalet stribe i rødt og hvidt inspireret af motorsportens baner. På dette forløb kobler der sig mindre loops, som gør det muligt for børnene at benytte banen på et mindre område af legepladsen. Hovedforløbet kan bruges i undervisningen, eksempelvis som løbe- eller cykelbane.

'Jorden er giftig'-forløbet strækker sig ligeledes over det meste af skolens område.undervejs markeres det af malede cirkler og stubbe der forbinde de forskellige aktiviteter. Det bliver Danmarks længste 'jorden er giftig bane', der med sine loops og forskelligartede aktiviteter kan splittes op i mindre baner.

Forløbet indeholder bl.a. en junglesti, klatretræ og balancebomme. Man skal bruge sin fantasi, for at komme hele vejen rundt om skolen. Nogle steder vil der være klare markerede redskaber eller felter at træde på, mens man andre steder er nødt til at benytte sig af eksempelvis bænke og siddeplinte.

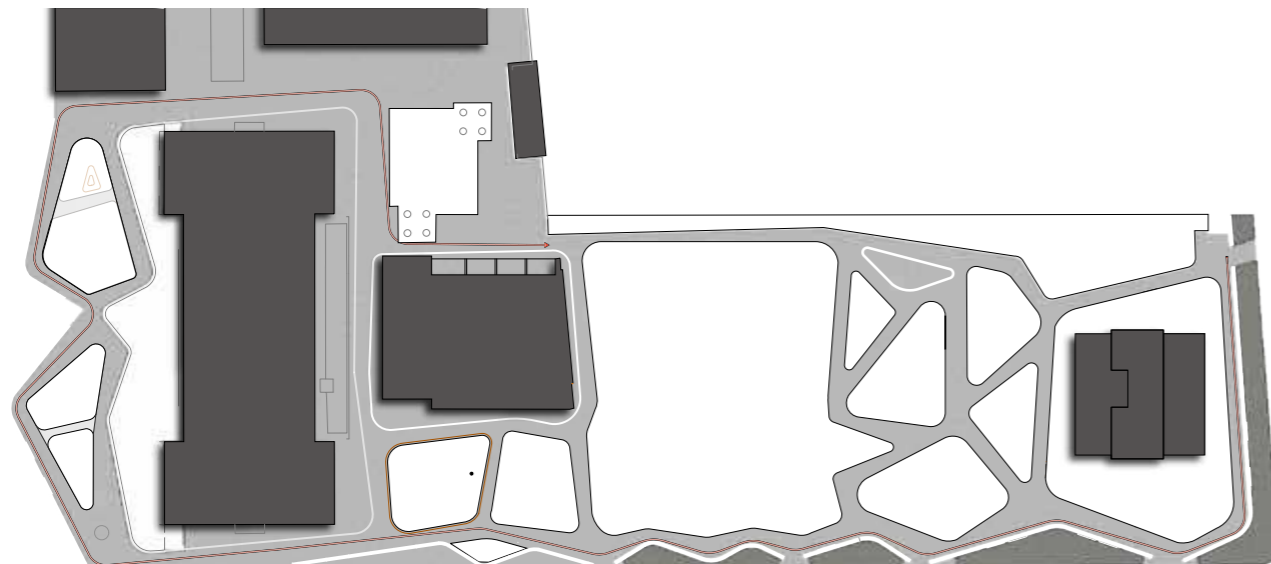
Flere steder på legepladsen krydser 'jorden er giftig'-forløbet banen. Det gør den på forskellige måder. Der vil eksempelvis være en bro, trædefelter og reb.



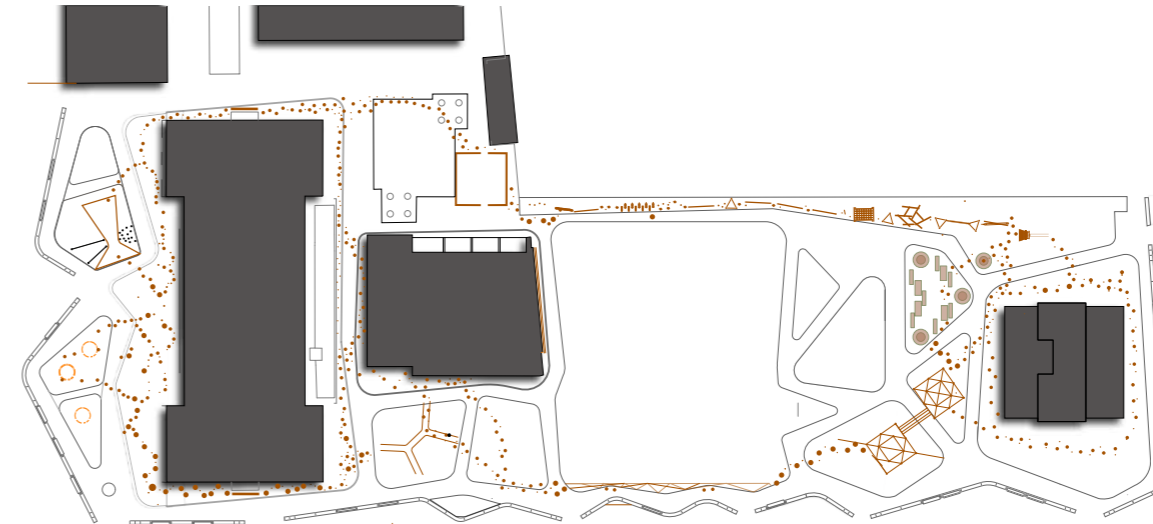
Banen er inspireret af motorsportens formsprog



"Jorden er giftig" forløbet markeres af stubbe undervejs i forløbet



Banens forløb



Jorden er giftig forløbet med malede markeringer, stubbe og legeredskaber

04/ VERTIKALT LEGEOMRÅDE

Det vertikale legeområde fordeler sig på 5 aktivitetsfelter, primært omkring fritidshjemmet universet:

Gult og blå klatrefelt:

Har klatring som den primære aktivitet. Her opstilles klatrenet i hver deres felt forbundet med en bro. Nettene skal så vidt muligt udfylde hele feltet og indeholde muligheder for ophold i huler og plateauer undervejs i klatringen. Under begge består belægningen af gummi faldunderlag i farver der matcher nettene. Det er vigtigt at felterne fremstår som enheder hvor alt er i samme farve.

Orange felt:

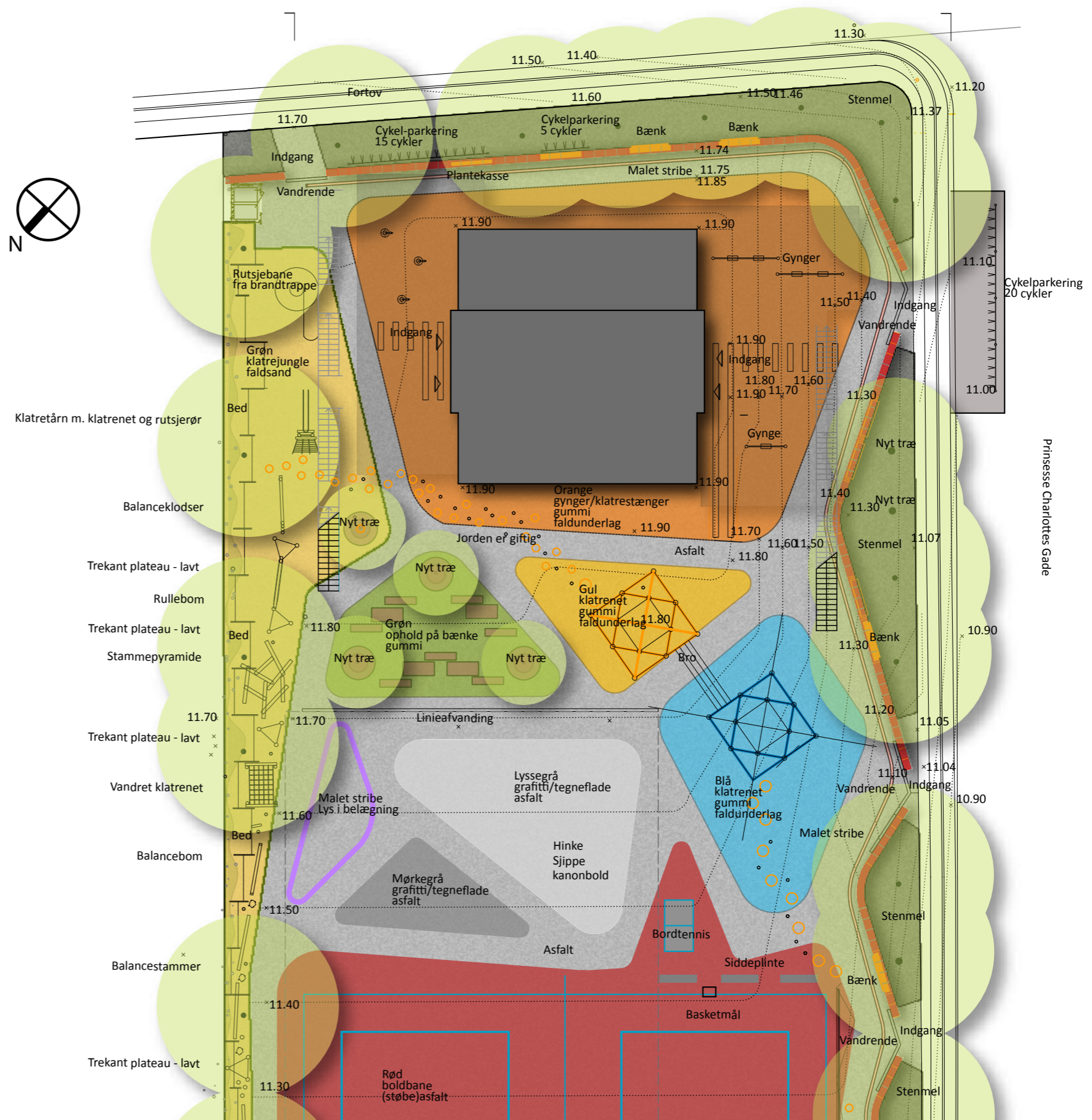
I dette felt under fritidshjemmets udhæng opstilles 2 dobbeltgynger, en enkeltgyng og klatrestænger som de viste. Redskaberne er her i pulverlakeret stålør, mens gulvet er et gummi faldunderlag.

Grøn jungle/klatresti:

Langs det nye grønne panelhegn mod naboerne som forsynes med klatreplantebed, placeres en junglesti bestående af forskellige forhindrings og balanceaktiviteter. Disse er bla.: Plateauer, marksten, klatrenet, balanceklodser, balancestammer, "stylter" og tårn m. rutsjerør, alle i robiniestammer og med faldgrus som underlag. Dette felt forsynes desuden med en snoet rør rutsjebane fra en af reposerne på trappen op til fritidshjemmet.

Grønt opholdsfelt:

Til junglestien knytter der sig et grønt felt primært til ophold. Her plantes træer i runde plinte og der opstilles borde og bænke, så man i umiddelbar nærhed af "seven eleven" funktionen og fritidshjemmet kan sidde under mindre træer.



Illustrationsplan vertikalt legeområde 1:250



Rør-rutsjebane som den der opstilles ved fritidshjemmets brandtrappe



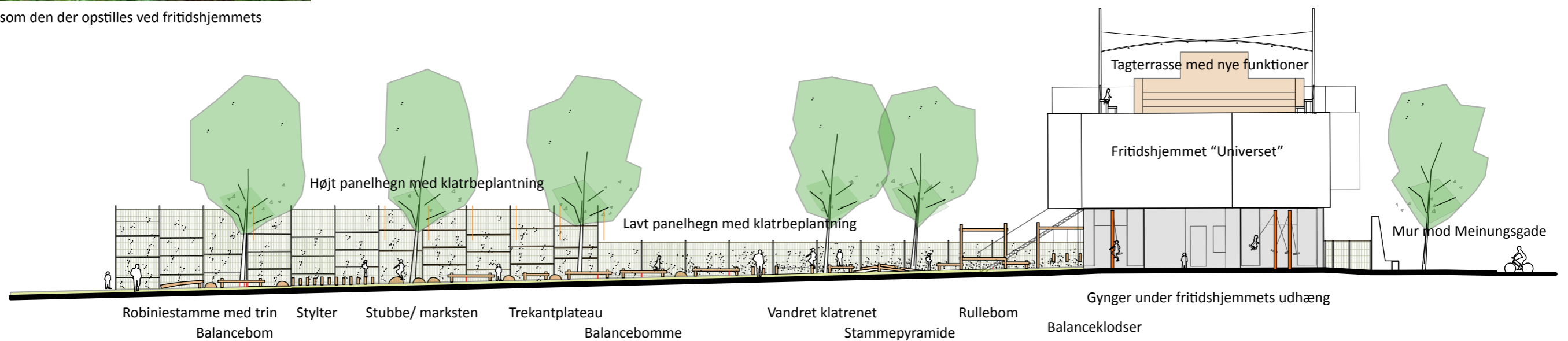
Udstyr som det junglestien forsynes med



Klatrnet med bro som det foreslaede



Klatre/ balancestænger som opstilles under fritidshjem sammen med gynger



Længdesnit m. opstalt af junglesti 1:250

05/ HORIZONTALT LEGEOMRÅDE

Det horisontale legeområde eller sportspladsen placeres primært der, hvor den eksisterende boldbane ligger i dag. Sportspladsen vil bestå af to overlappende hovedfelter. En regulær boldbane, der efter DBU's anvisninger måler 24 x 30 meter samt en aflang flade der måler 20 x 40 meter, og som kan bruges til aktiviteter, der kræver noget længde, f.eks. rundbold.

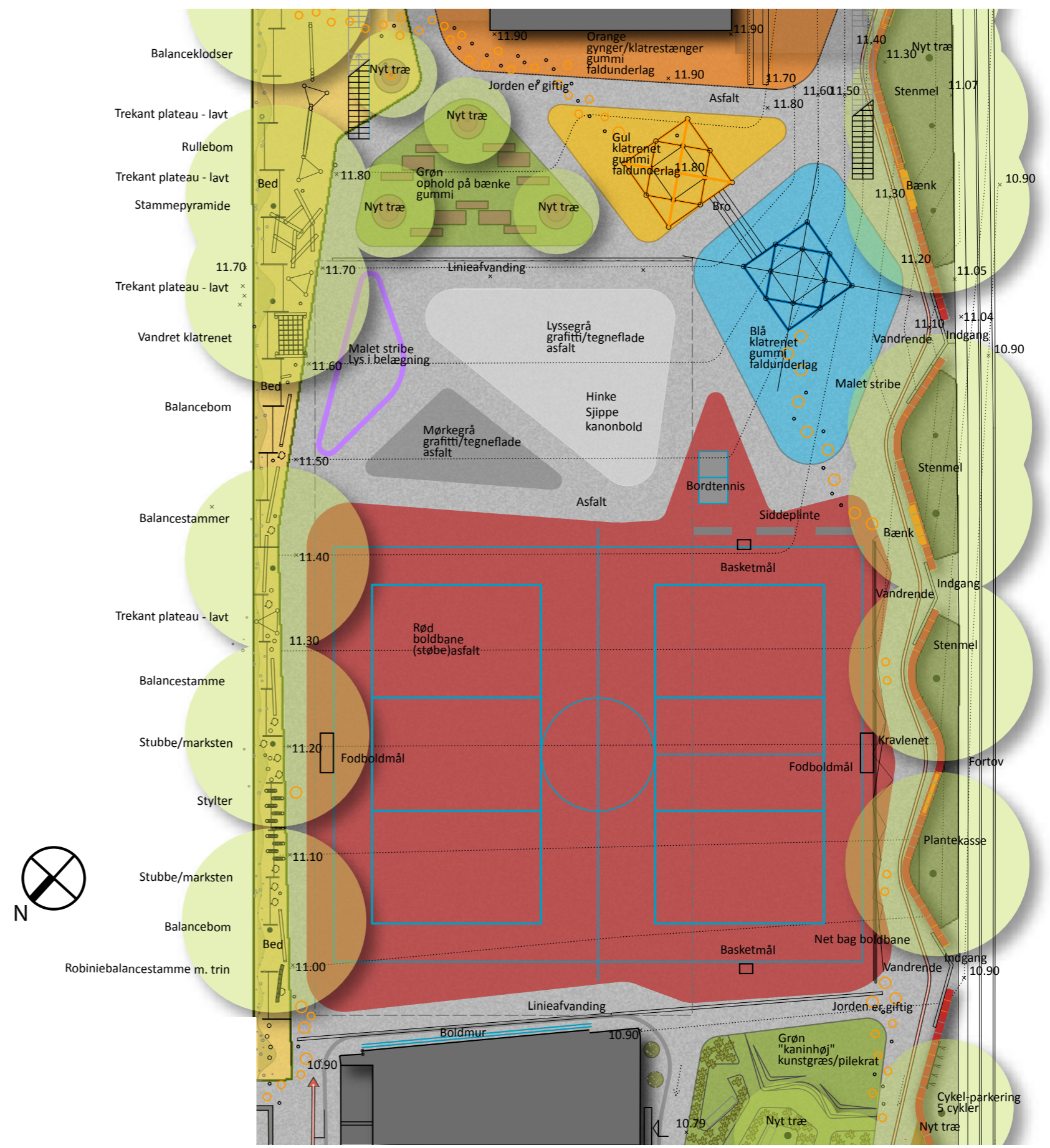
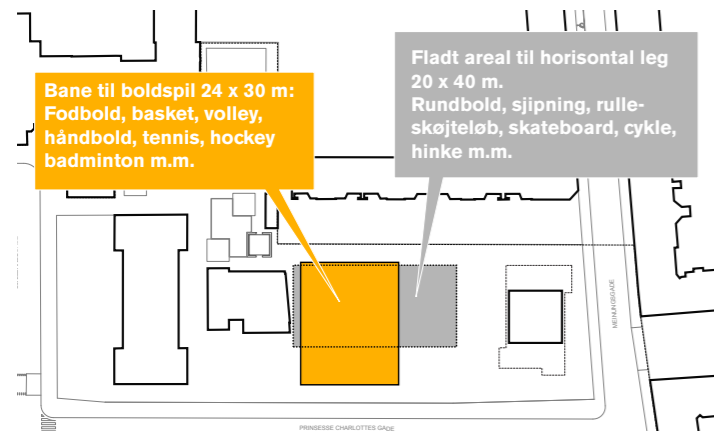
Pladsen deles ligesom de øvrige arealer op i felter til forskellige former for bold og hinde/sjippe aktivitet.

Nogle felter er i grå nuancer og vil kunne bruges til at tegne f.eks. hinke-ruder på.

I feltet som vil bestå af rød asfalt vil der stribes op til volley, basket og fodbold og dette vil desuden forsynes med mål til de respektive sportsgrene.

I dette felt vil der desuden opstilles plinte til ophold og et fast bordtennisbord. Gavlen på gymnastiksalen aktiveres som boldmur med malede ringe, paneler med huller og minibasket i højde til mindre børn.

Langs boldbanens to korte sider mod vejen og mod naboerne opstilles panelhegn i 4,20 m. højde til at fange bolde.



Illustrationsplan horisontalt legeområde 1:250



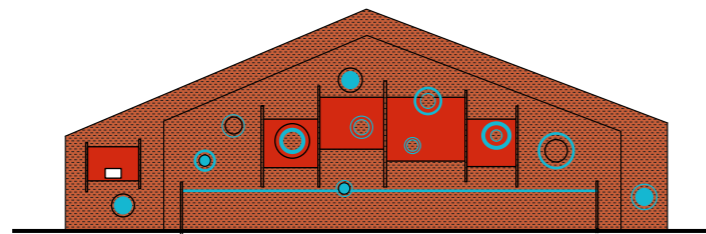
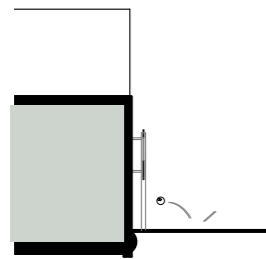
Den nuværende boldbane og gymnastiksalens gavl



Nye felter giver mulighed for hinkeruder og andre tegninger

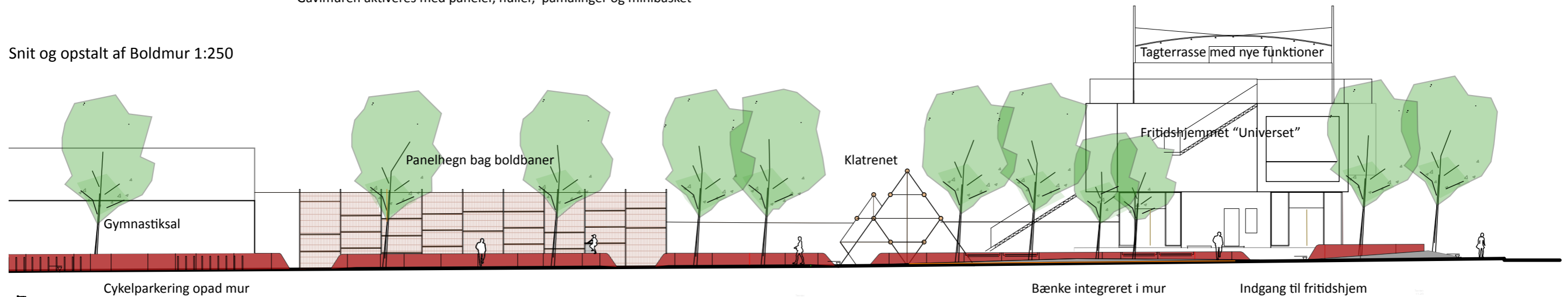


Boldbanen vil med sin røde asfalt gives et sportsligt udtryk



Gavlmuren aktiveres med paneler, huller, påmalinger og minibasket

Snit og opstalt af Boldmur 1:250



Længdesnit mod prinsesse Charlottes Gade 1:250

06/ NÆROMRÅDER

Nærområderne fordeler sig mellem områderne foran skolebygningen mod Sjællandsgade og den nye byplads og området foran gymnastiksalen mod Prinsesse Charlottesgade. Her rives bunkere og eksisterende skure ned for at give plads til roligere aktiviteter og opholdsmuligheder. Omkring disse bygninger findes desuden nyligt etablerede eksisterende legeområder som ikke berøres af projektet.

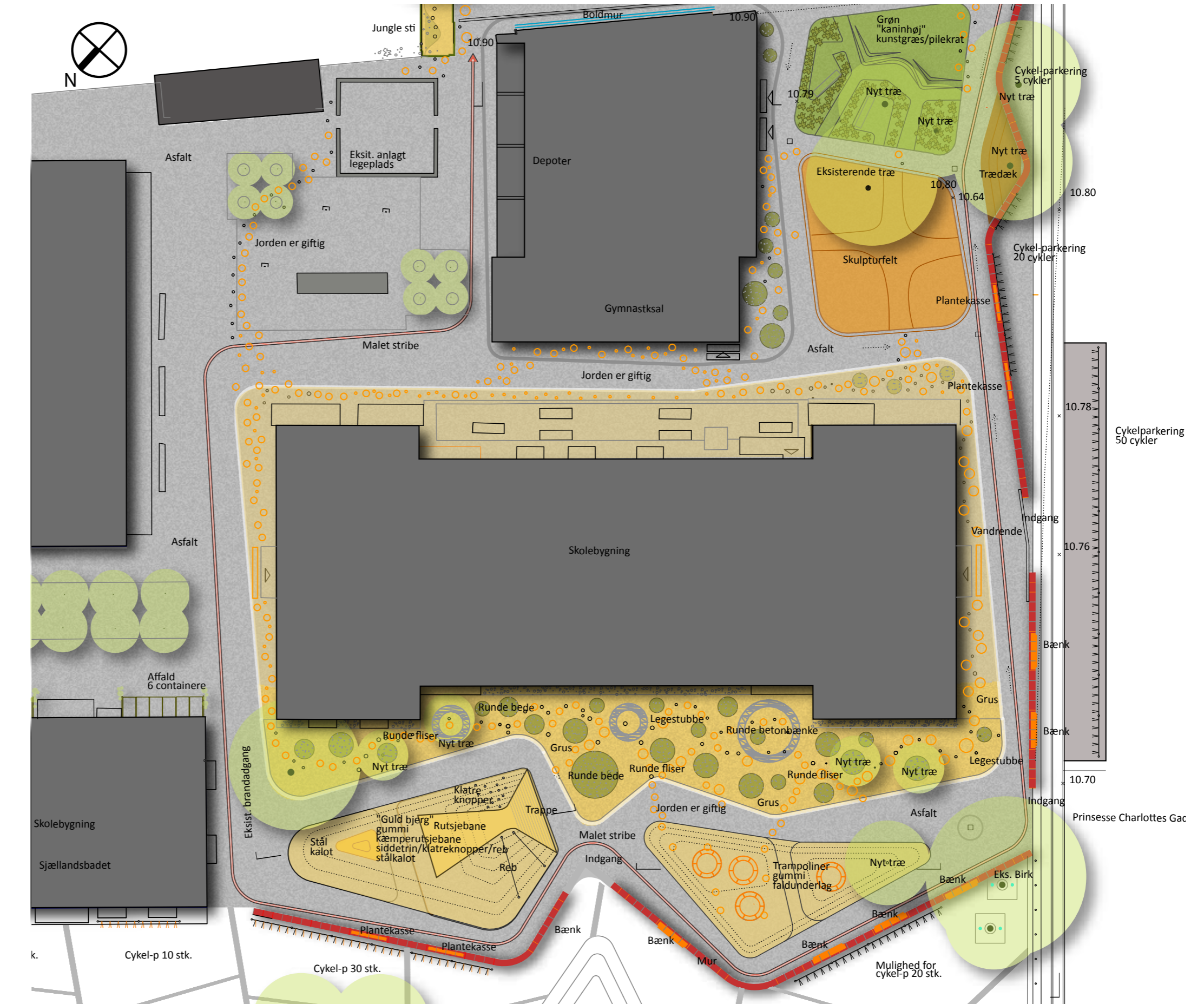
Foran gymnastiksalen etableres to felter:

Et grønt Kaninhøjsfelt bestående af et skrånende område med kunstgræs med gryder til ophold. Bag denne findes åbne gange og huler mellem pilekrat hvor man kan gemme og opholde sig i.

I det andet felt vil der etableres en skulptur i fiberbeton med gryder og huller til ophold i en organisk struktur udført af Hans Henrik Øhlers.

Umiddelbart foran skolebygningen etableres en grøn opholdszone med runde bede, runde betonbænke og runde trædefliser i en bund af grus.

Foran dette ud mod pladsen vil et kuperet terræn vokse op. Her vil et "guldbjerg" i gummi med en kæmperutsjebane og en kalot i gylden stål markere sig. Herudover vil der være høje med runde trampoliner.



Illustrationsplan horisontalt legeområde 1:250



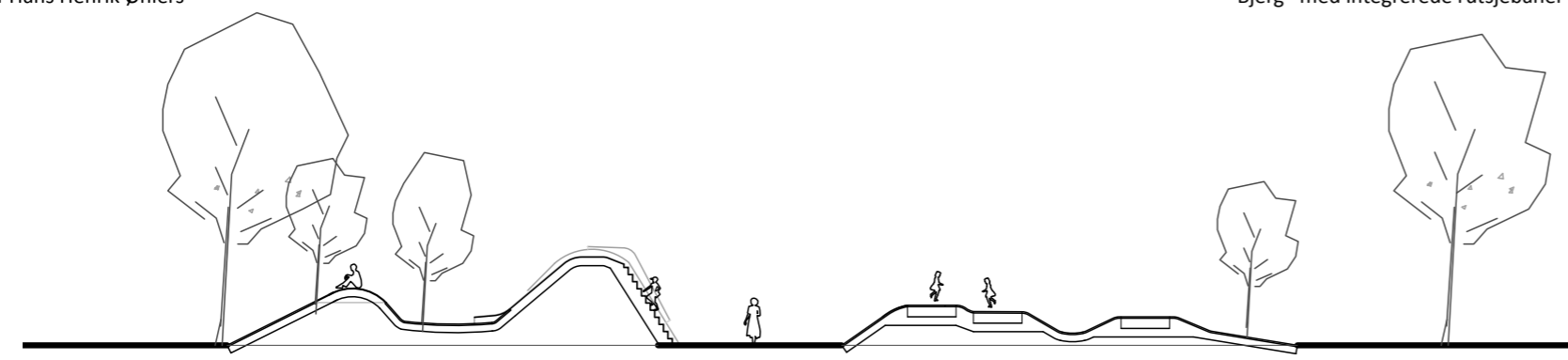
Legeskulpturer af Hans Henrik Øhlers



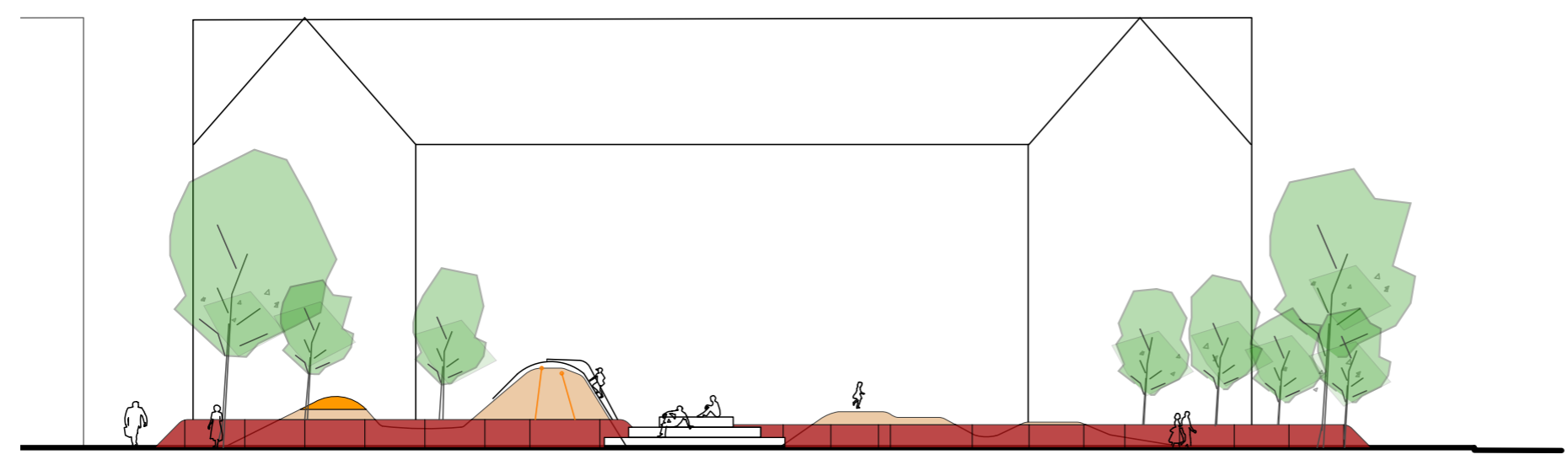
"Bjerg" med integrerede rutsjebaner - Barcelona



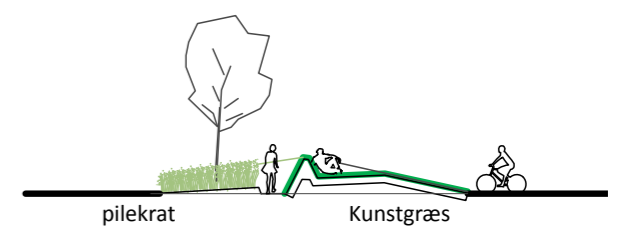
Trampolinleg



Snit af "guldbjerg" m. rutsjebane og trampolinhøje 1:250



Opstalt mod bypladsen Sjællandsgade 1:250



Snit gennem "kaninhøj" 1:250

07/ TAGTERRASSE

På tagterrassen over fritidshjemmet vil det eksisterende trædæk rejse sig i en formation af plinte og vægge i træ, der vil danne ramme om en række nye aktiviteter.

Bag elevatortårnet danner de et "perkour landskab" af plinte i forskellig højde omkring et solidt arbejdsbord der ligesom alt det øvrige er i træ.

På den anden side af tårnet danner plintene vægge, siddepladser og bænke omkring en mindre bane på 10x12 m. til f.eks. softball og hockey. Denne forsynes med et "sport Court" gulv af plast der egner sig til boldspil, og der etableres desuden et boldnet over og omkring banen.

"Tribunerne" og væggen her vil også kunne anvendes til mindre teaterforestillinger eller "open air" forevisninger af film. I konstruktionen er der mulighed for depotbevaring.



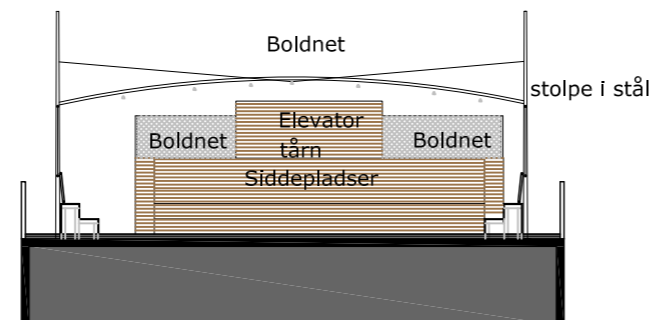
Mulighed for "open air" forestillinger



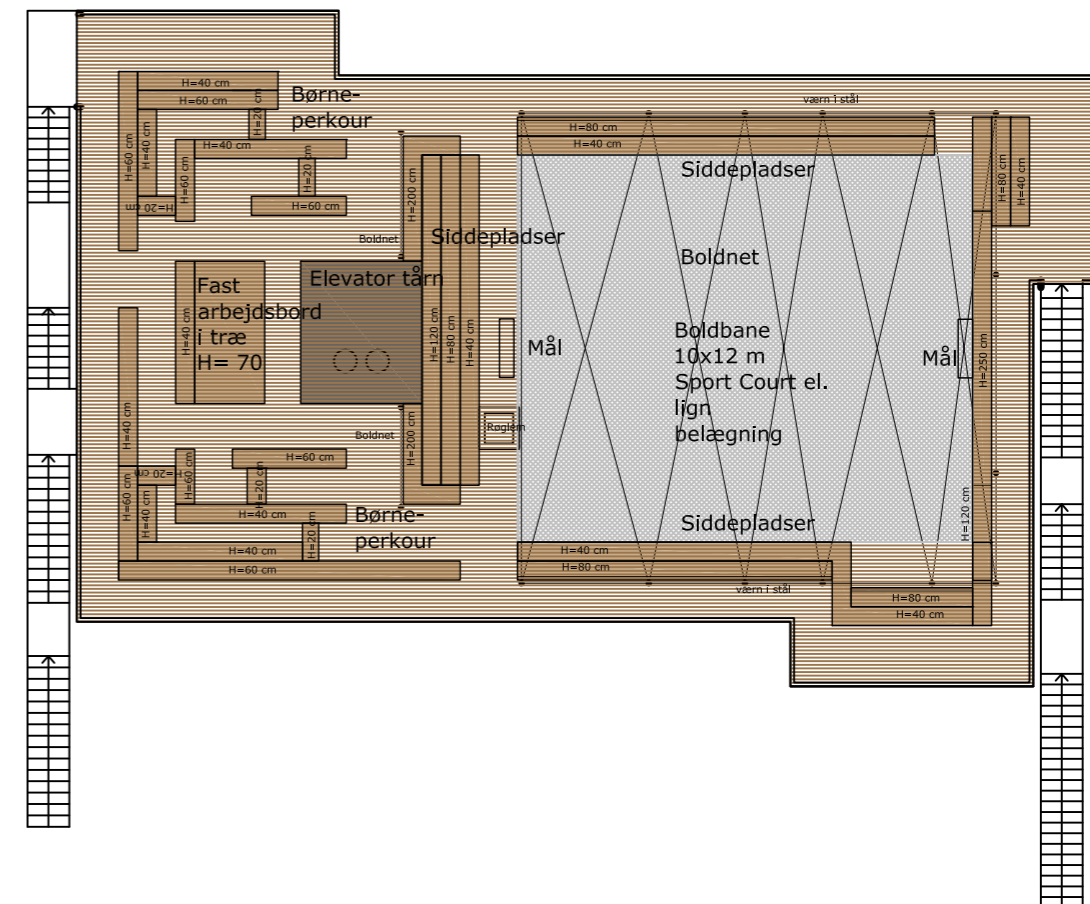
"Sport Court" plastbane til hockey og soft ball



Tagterrassen og elevatortårnets nuværende udformning



Snit og plan af tagterasse 1.200



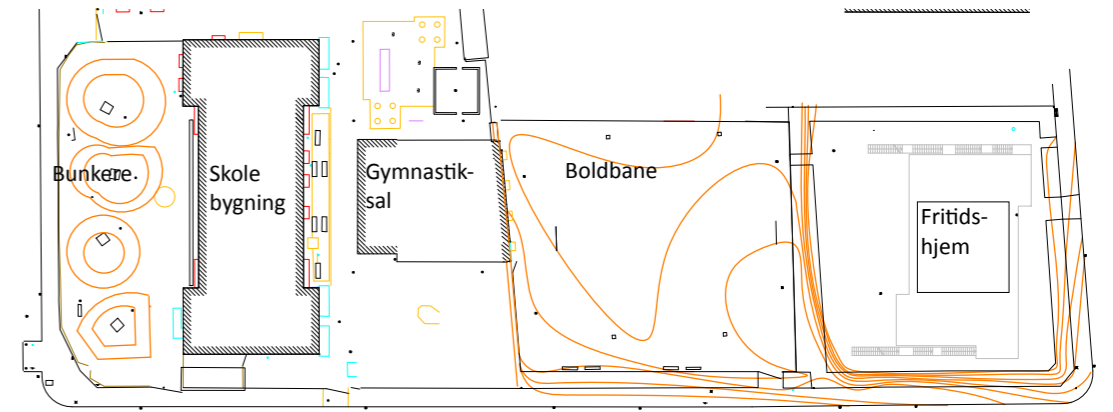
08/ TERRÆN OG AFVANDING

Terrænet former sig idag som en række plateauer der falder fra fritidshjemmet ned mod skolebygningerne. Fritidshjemmet står på en høj der danner skråninger mod de tilstødende gader. Boldbanen skærer sig ind i terrænet og danner terrænspring nedad mod gymnastiksalen og opad mod fritidshjemmet. Disse terrænspring tænkes udjævnet, således at terrænet vil falde jævnt på hele grunden. Faldet vil ikke være større end at der kan spilles bold på det.

På boldfladen vil afvandingen ske ved linieafvanding, mens en række vandrender med tilørende riste vil afvande langs muren.

Desuden vil bunkernes kuperede landskab genopstå som et landskab af høje mod bypladsen.

Her og i området foran gymnastiksalen vil afvandingen ske som punkt-afvanding.



Nuværende terrænforhold



Snit af nuværende og fremtidige terrænforhold

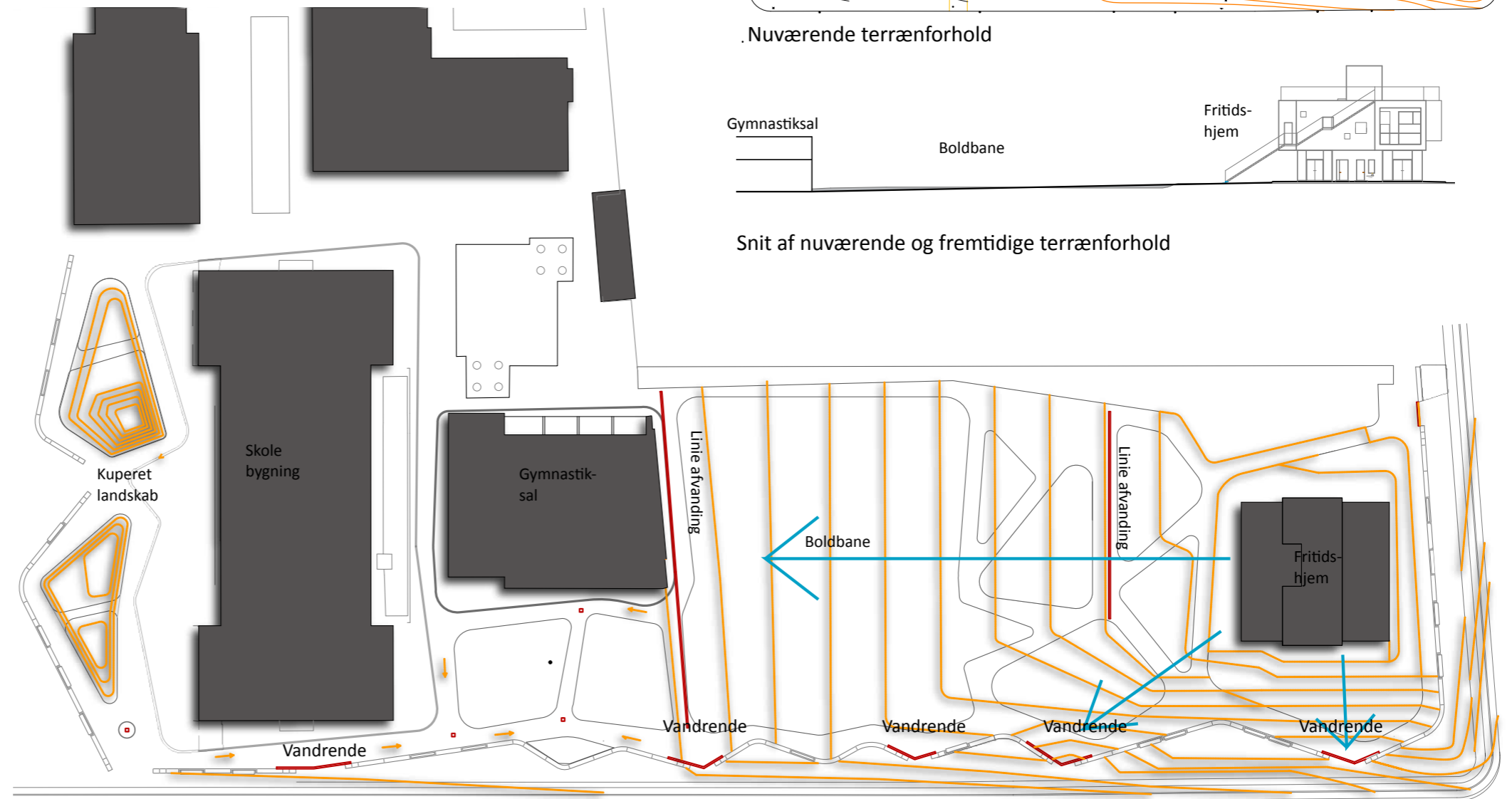


Diagram over fremtidige terræn og afvandingsforhold

09/ BELYSNING

Den eksisterende belysning på bygninger og over gaderne suppleres med flere forskellige nye typer belysning.

I nærarealet foran skolebygningen etableres en række pullertlys mellem bænke og bede. Disse markerer desuden brandvejens grænse mod bygningen.

Langs det meste af grundens grænser etableres uplights i muren og i bede, der benytter træernes kroner som skærme. Langs hegnet vil disse oplyse det ellers skumle hjørne på pladsen.

Tre master med passende armaturer vil oplyse banerne natten igennem uden at lyset vil genere naboer.

Herudover vil der i visse af aktiviteterne etableres effektbelysning, eksempelvis kan skulpturen og klatrenet oplyses og "gløde" i natten.



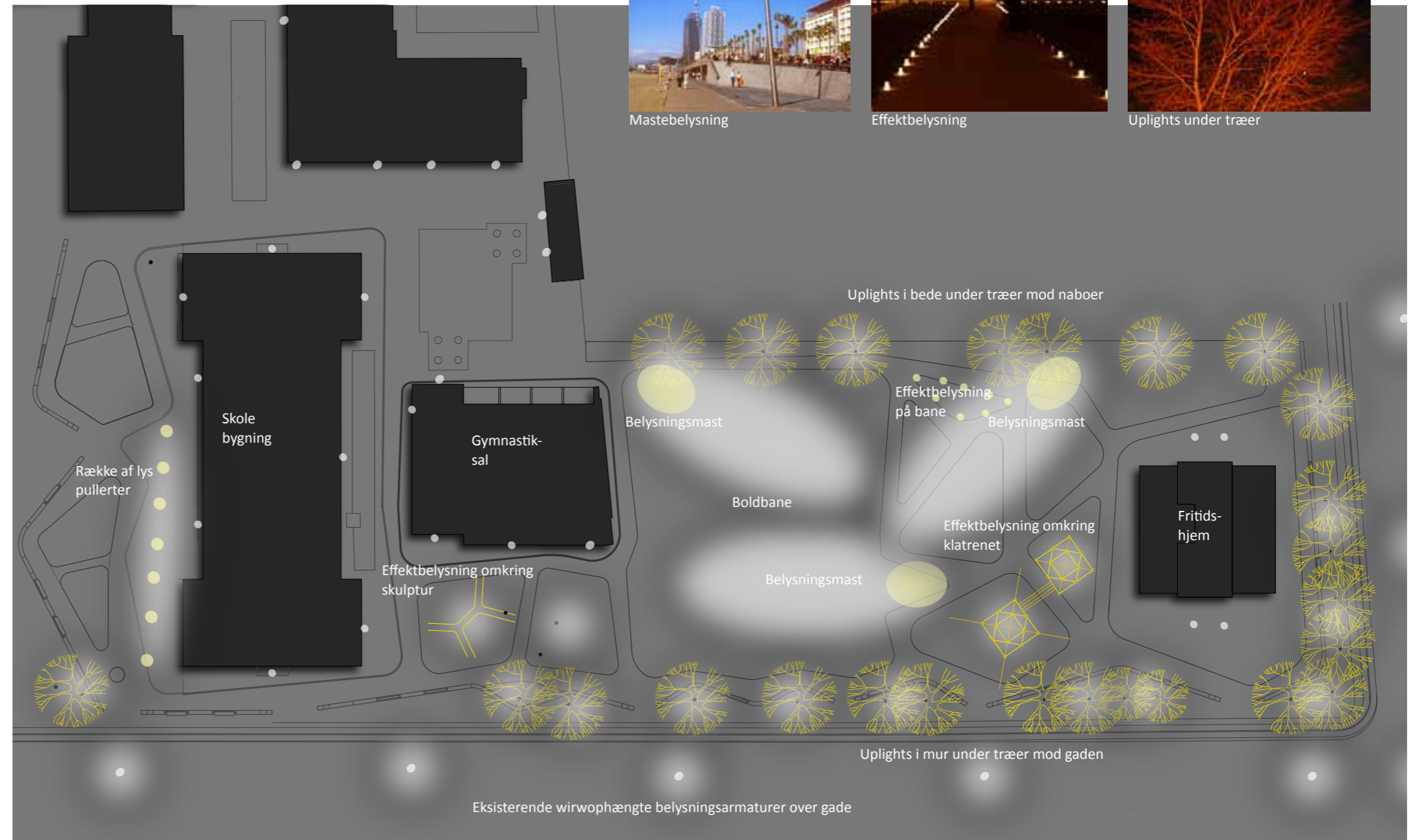
Mastebelysning



Effektbelysning



Uplights under træer



Belysningsdiagram

