



Notat

Til Teknik- og Miljøudvalget og Kultur- og Fritidsudvalget

Orientering om arkitektkonkurrence med prækvalifikation for Ny Park i Nordhavn

Med Budget 2019 blev det vedtaget at gennemføre borgerdialog og en arkitektkonkurrence for en ny kommunal park i Nordhavn. Der er gennemført en borgerdialog, hvor københavnernes har formuleret værdier, pejlemærker og ønsker til parken.

Som grundlag for etablering af parken gennemfører Københavns Kommune i samarbejde med By & Havn en arkitektkonkurrence med prækvalifikation. Rammerne for arkitektkonkurrencen blev godkendt af Borgerrepræsentationen den 30. maj 2024:

[Ny Park i Nordhavn – Rammer for arkitektkonkurrence, Østerbro | Københavns Kommunes hjemmeside \(kk.dk\)](#)

Arkitektkonkurrencen er udskrevet søndag den 29. september 2024. Formålet med arkitektkonkurrencen er at få visionære forslag til udformning af parken, hvor naturen og landskabet balanceres med og understøtter idræts- og fritidsaktiviteter både på kort og længere sigt. Desuden udpeges der med vinderforslaget det rådgiverhold, der skal forestå den videre inddragelse og planlægning af parken.

Efter prækvalifikationen udarbejder de fem udvalgte teams konkurrenceforslag til bedømmelse. Vinderen forventes forelagt til politisk godkendelse medio 2025.

Konkurrenceprogrammet er vedlagt, jf. bilag 1.

Peter Højer
Vicedirektør, TMF

Mads Kamp Hansen
Plan- og tilskudschef, KFF

30-09-2024

Sagsnummer i F2
2024 - 18452

Dokumentnummer i F2
158315

Sagsnummer i eDoc
2024-0324406

BY&HAVN



Program

NY PARK I NORDHAVN

September 2024

Program for Ny park i Nordhavn
September 2024

Programmet er udarbejdet af Grandville for
Københavns Kommune og By & Havn.



BY&HAVN



AARHUS
Store Torv 14, 1.
8000 Aarhus C

KBH
Ewaldsgade 9, st.
2200 København N
www.grandville.dk
CVR 37576964

Fotos

Alle billedrettigheder tilhører Københavns Kommune,
By & Havn og Grandville, med mindre andet er anført.

For- og bagsidefoto: By & Havn / Kontraframe

Indholdsfortegnelse

Forord	4
Læsevejledning	7
1 OPGAVEN	9
Indflyvning	10
Projektområdet	12
Formål og indhold	14
Delopgave 1 - Basisparken	20
Delopgave 2 - Tillægsparken	24
Fokusområde 1 - Natur, grønbroget tudse og spredningskorridor	28
Fokusområde 2 - Idræt, bevægelse og boldbaner	34
Fokusområde 3 - Jordhåndtering og terrænbearbejdning	38
Fokusområde 4 - Kyst og hav	40
Fokusområde 5 - Vejadgang, parkering og sti	42
Fokusområde 6 - Destinationer og faciliteter	46
Fokusområde 7 - Parkens pleje og drift	48
Fokusområde 8 - Udvikling i etaper	50
2 GRUNDLAG	53
København dialog	54
Følgegruppe og advisory board	56
Ejendom, lovgivning og planforhold	58
Ledningsoplysninger	60
Klimatilpasning	62
Strukturplan for Ydre Nordhavn 2023	63
3 TILSTØDENDE PROJEKTER	65
Nordhavstippen	66
Erhvervshavn	68
Krydstogtterminal	69
Relevante strategier, politikker og andet information	70
Bilagsoversigt	72

Forord

Det er første gang i mange år, at der skal anlægges en stor ny park i København.

Parkens størrelse og beliggenhed på spidsen af ydre Nordhavn med et storslået udsyn, et bakket terræn og en umiddelbar nærhed til sundet sætter tonen. Allerede der ligger forventningen til parkens fremtidige landskabelige og marine udformning.

En helt særlig park med vild og marin natur, høj biodiversitet, adgang til vandet, plads til både ro, fordybelse, sanselighed, bevægelse, leg og idræt, dyr og mennesker.

En park for alle københavnere.

Placeringen i et byudviklingsområde betyder, at parken skal integreres i de fysiske omgivelser, rumme behov, mennesker og dyr både nu og fremover i takt med, at bydelen udvikler sig.

Vi har derfor forventninger til en park, der skal fungere med det samme, men som også er så robust, at den kan rumme kommende forandringer.

Vi har forventninger til, at parken skal kunne rumme konkrete faciliteter til mange forskellige aktiviteter. Det handler bl.a. om plads til fodboldbaner, faciliteter til naturformidling, omklædning, marine aktiviteter og rekreative oplevelser. Desuden skal parken sikre levesteder til den grønbrogede tudse.

Der er store potentialer og spændende dilemmaer knyttet til parkens udformning, interaktion og integration mellem faciliteter, natur og terræn, flerfunktionalitet og anvendelse.

Vi glæder os meget til at se jeres visionære forslag til en ny dejlig park i Nordhavn.

Rigtig god fornøjelse.

Direktør i Teknik og Miljøforvaltningen og forperson for dommerkomiteen.

Camilla Bjerre



PROJEKTOMRÅDET

Nordhavnstippen

Tunnelfabrikken

Krydstogtterminal

Skudehavnen

Orientkaj St.

Levantkaj

Nuv. containerterminal

Sundmolen

Århusgadekvarteret

Nordhavn St.

Trekroner

— Fast grænse ••••• Fleksibel grænse

Luffoto med projektområdets beliggenhed på Nordhavn.

0 500 1000 m



Foto fra projektområdet, By & Havn

Læsevejledning

Dette program omhandler projektet Ny park i Nordhavn. Programmet udgør bygherres – Københavns Kommune samt By & Havns – krav og ønsker til parken og til rådgiveren.

Udbud med forhandling med et indbygget projektkonkurrencelignende forløb

Opgaven udbydes efter udbudsloven som et udbud med forhandling, hvor der i tilbudsfasen indgår en arkitektkonkurrence. Det betyder, at der som en del af den indledende tilbudsgivning skal udarbejdes et konkurrenceforslag med udgangspunkt i nærværende program.

I evalueringen af tilbuddet indgår evaluering af konkurrenceforslaget som ét ud af flere underkriterier. De øvrige underkriterier, vægtningen mellem dem samt krav til rådgiveren fremgår af udbudsbetingelserne.

Programmets opbygning

Programmet består af tre kapitler.

Kapitel 1 beskriver baggrunden og forudsætningerne for projektet, delopgaverne, den økonomiske ramme samt de visioner, krav og dilemmaer, der er knyttet til anlægsprojektet. Kapitlet beskriver også en række fokusområder, som er særligt vigtige at arbejde med i udviklingen af Ny park i Nordhavn.

I kapitel 1 fremgår der ligeledes synspunkter fra projektets følgegruppe. Synspunkterne er udsagn fra områdets centrale interessenter. De har til formål at give tilbudsgiverne en forståelse af de interesser, der er i parkens udvikling og derigennem inspirere til opgaveløsningen. Synspunkterne er placeret i egne felter, og de skal ikke anses som krav til projektet eller til rådgiveren.

Kapitel 2 beskriver det grundlag, som projektet bygger på og skal forholde sig til i form af Københavnerdialog, følgegruppe, advisory board, planforhold, klimatilpasning, strukturplanen for Ydre Nordhavn m.fl.

Kapitel 3 beskriver tilstødende projekter, som udviklingen af Ny park i Nordhavn skal forholde sig til, samt information om relevante baggrundsdokumenter.

1 OPGAVEN

Indflyvning

Projektområdet

Formål og indhold

Delopgaver

Fokusområder

Indflyvning

På spidsen af Nordhavn, hvor byen møder Øresund, skal der etableres en ny, stor park. Det skal være startskuddet til udvikling af den næste generation af parker i København: Hvor den dynamiske park med sin vilde og kystnære natur og landskab træder frem. Hvor kysten og vandet bruges aktivt og rekreativt. Hvor menneskelig aktivitet og oplevelser stimuleres af havet, naturen og landskabet. Hvor forskellige faciliteter integreres i og understøtter kysten, vandet og landskabet, og hvor parken er så robust, at den kan rumme nye behov og nye forudsætninger – også dem vi ikke kender endnu. Ny park i Nordhavn skal være det 21. århundredes park.

Friluftsliv i vild natur, vand og et bakket landskab

Ny park i Nordhavn skal være et attraktivt udflugtsmål og mødested for alle københavnere. Den fantastiske beliggenhed gør parken til noget særligt og forener det grønne og blå med et bakket landskab. Det giver rige muligheder for naturoplevelser og fordybelse. Det giver også mulighed for fællesskaber, vandaktivitet, leg, idræt og andre friluftaktiviteter. Et nyt frirum med vild natur i Nordhavn, hvor københavnere kan mødes i naturen, på og i vandet og under åben himmel hele året rundt.

Ny park i Nordhavn skal være en integreret del af den samlede udvikling af Nordhavn. Parken markerer afrundingen på den nye bydel ud mod Øresund og skal koble sig på de strukturer, der fremgår af Strukturplanen for Ydre Nordhavn (Bilag 1).

Når Nordhavn om ca. 35 år er fuldt udbygget, vil parken ligeledes blive en hverdagspark for de ca. 40.000 beboere, der kommer til at bo i Nordhavn.

Lovgivning

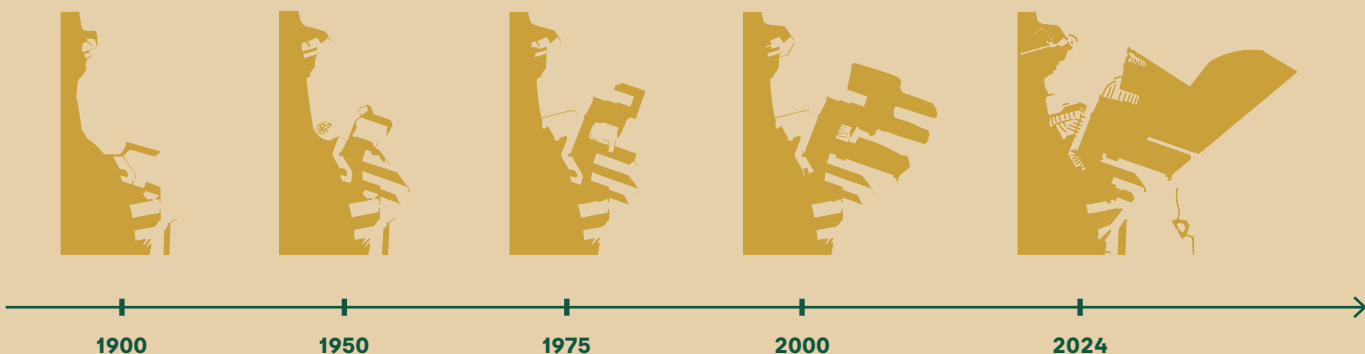
Området, hvor parken ligger, er skabt af ren overskudsjord fra byggeprojekter i og omkring København. Den første jord blev kørt til området i 2012, og området er stadig et arbejdsområde.

Arealet for Ny park i Nordhavn er reguleret af en anlægslov (Lov nr. 1560 af 18/12/2018), som har muliggjort opfyldt med overskudsjord samt anlæg af erhvervshavnen øst for arealet. Loven fastlægger desuden parkens placering, anvendelse og størrelse. I loven er parkens areal forbeholdt til maritime og rekreative formål med det formål, at arealets beplantning og et voldanlæg kan bidrage til at skærme udsynet til erhvervshavnen fra Sjællands østkyst. Loven forudsætter, at arealet skal fremstå ubebygget og rammesætter en række forskellige rekreative anvendelser samt udformning af arealets beplantning og terrænbearbejdning. Love og Transportministeriets fortolkning af dem kan læses i bilag 2 og 3.

Baggrund

Første skridt i udvikling af den nye park blev taget i 2021, da By & Havn og Københavns Kommune indbød til Københavnerdialog om parkens udvikling. Dialogen resulterede i Københavnernes fortælling om parkens fremtid – baseret på et sæt værdier og tre pejlemærker for den fremtidige udformning og anvendelse. Se s. 54 Københavnerdialog og bilag 4.

I maj 2024 traf Borgerrepræsentationen beslutning om rammerne for et udbud med forhandling med et indbygget konkurrencelignende forløb. Her indgår resultatet af Københavnerdialogen som en del af forudsætningerne og er indarbejdet i fire temaer, som konkurrenceforslaget skal bygge på.



Udviklingen af Nordhavn igennem tiden.

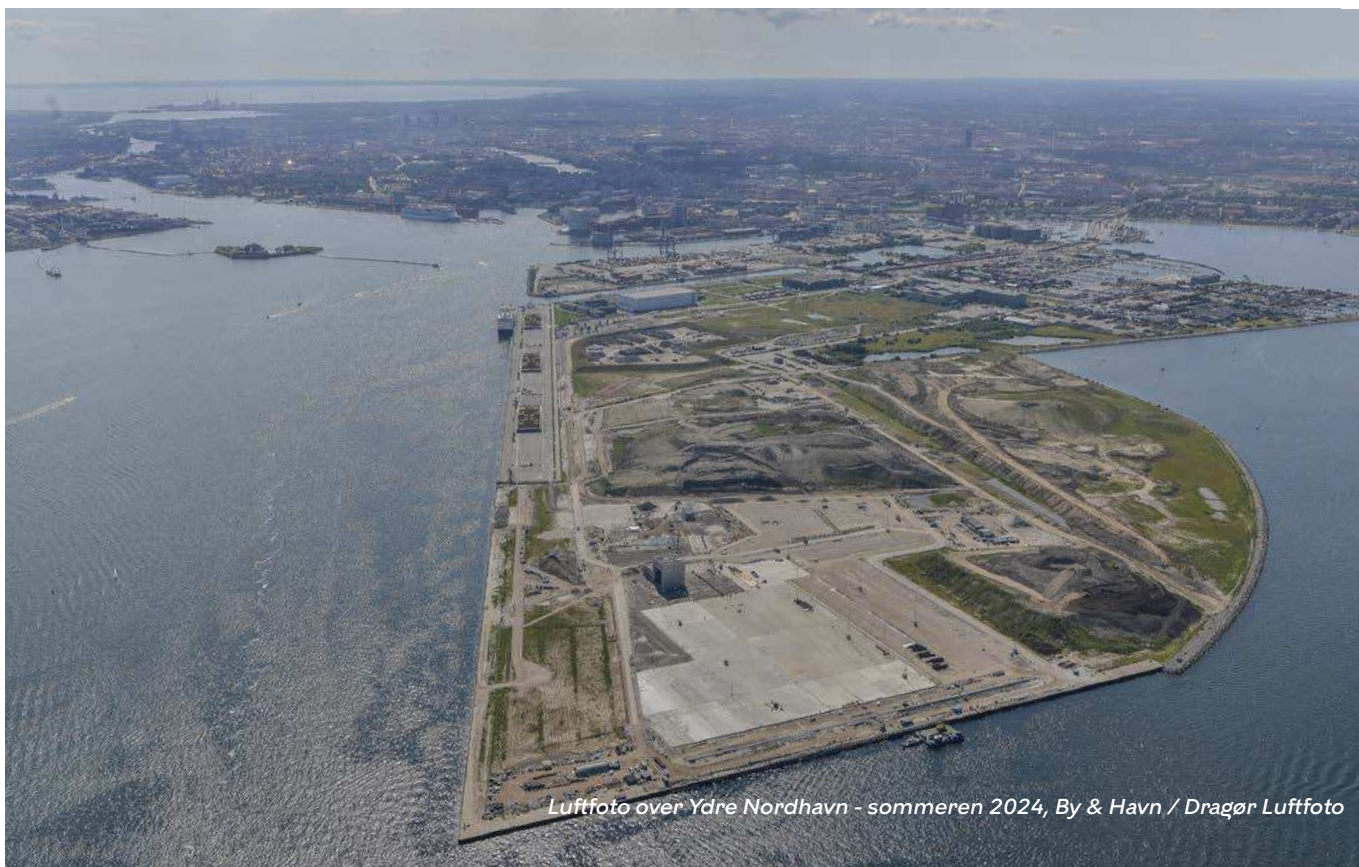
Borgerrepræsentationen besluttede også, at konkurrencen skal belyse, hvordan der indpasses fodboldbaner og servicefaciliteter i parkens sydlige del, samt at det skal belyses om, og hvordan, disse kan integreres i terrænet. Herudover besluttede Borgerrepræsentationen, at konkurrencen skal belyse, hvordan der integreres faciliteter, der både kan benyttes til naturformidling til eksempelvis skoler og dagtilbud, såvel som af spejdere, rollespillere, klubber og lignende. Se Politisk beslutning om udbud af Ny park i Nordhavn under Relevante strategier, politikker og andet information.

Projektområdet er ejet af By & Havn men overdrages til Københavns Kommune, når mellemoplaget af ren overskudsjord ophører og rømmes. Borgerrepræsentationen og By & Havns bestyrelse har indgået en overdragelsesaftale, som betyder, at parkarealet på 30 hektar overdrages fra By & Havn til Københavns Kommune, forventeligt primo 2028.

Aftalen betyder bl.a. også, at Københavns Kommune er forpligtiget til i parken at sikre leve- og rastesteder for grønbrogede tudser.

Inddragelse af Københavnerne

Konkurrencen står på skuldrene af en omfattende inddragelse af Københavnerne, som er sammenfattet i Københavnerdialogen (Bilag 4). Inddragelsesforløbet ligger dog et par år tilbage, og på samme måde vil der gå en årrække fra konkurrencens afslutning til anlægsarbejdet kan igangsættes. Den opfølgende inddragelse er derfor afgørende for parkens succes; dels for den fysiske og funktionelle planlægning af parken, hvor Københavnerne ønsker, viden og vaner vil være værdifuld input, dels for at området (gen)optages i Københavnerne bevidsthed, og at der tages ejerskab til parken fra dag 1. Der skal ifm. konkurrencen ikke stilles forslag til den opfølgende strategi for inddragelse. Til gengæld skal der i forslaget indtænkes en åbenhed, der skaber et spillerum for opfølgende borgerinddragelse, ligesom inddragelse af borgere og interessenter vil være prioriteret højt i det videre arbejde efter konkurrencefasen.



Luftfoto over Ydre Nordhavn - sommeren 2024, By & Havn / Dragør Luftfoto

Projektområdet

Projektområdet

Yderst, på spidsen af Nordhavn, vil parken ligge som en integreret del af kystlandskabet med en fantastisk udsigt over Øresund.

Området er præget af et dramatisk terræn, store bakker og skrænter, der gør dets brug som mellemoplag af ren overskudsjord meget tydelig, når man bevæger sig omkring området eller beskuer det fra omgivelserne. Længst mod sydøst er der et ca. 3,2 hektar stort areal, som benyttes som jorddepot med lettere forurenede byjord.

Området er endnu ikke offentligt tilgængeligt, da det stadig benyttes som mellemoplag for jord, der skal flyttes til den kommende Lynetteholm. Derfor kører der tung trafik til og fra området med jord, og inden for området fordeles jorden med arbejdskøretøjer.

Ny park i Nordhavn vil mod syd indgå i en landskabelig sammenhæng med Nordhavnstippen, som er et selvgroet naturområde, der er omfattet af naturbeskyttelseslovens §3. Området er frodigt og er beriget med vild natur, søer og dyreliv, samtidig med at der stadig er synlige spor efter nogle af de opfyldsmaterialer, som Nordhavnstippen er skabt af. Nordhavnstippen er i dag offentligt tilgængelig, rummer et rigt fugleliv og anvendes især til naturoplevelser.

Syd og øst for Nordhavnstippen vil der over de næste 30-40 år ske byudvikling af Ydre Nordhavn med opførelse af boliger, erhverv, kulturinstitutioner, skole mm.

Øst for Ny park i Nordhavn kommer den nye erhvervshavn til at ligge, bestående af containerterminal og distributionscenter sammen med UNICEF's nye verdenslager. Erhvervshavnen udgør sammen med krydstogtterminalen Ydre Nordhavns sydøstlige kant mod Øresund.

I umiddelbar nærhed af projektområdet ligger også Tunnelfabrikken, som bliver Nordhavns store kulturelle hub. Tunnelfabrikken forventes at tiltrække besøgende fra hele København. Udover kulturoplevelser er det hensigten, at Tunnelfabrikken også kommer til at rumme erhverv og studieboliger.

Ca. 400 m syd for parken åbner metrostationen Nordhavn C i 2031. Metroen kommer derfor til at fungere som en af de primære adgange til Ny park i Nordhavn. Derudover er der en buslinje, der i dag standser ca. 450 m fra området, og der er stiforbindelse til området i form af Sansestien, der løber langs kysten fra Fiskerihavnen.

Nordhavnstunnelen kommer fra 2028 til at forbinde Ydre Nordhavn med Østerbro på den ene side og forventeligt med tiden Lynetteholm på den anden side. Tunnelen lander på Ydre Nordhavn ca. 850 m syd for Ny park i Nordhavn.

På tværs af området løber to 132 kV-højspændingsledninger parallelt under jorden, suppleret med et lille landanlæg. Der planlægges endvidere en fremtidig fjernvamedledning, der forventeligt kommer til at ligge langs områdets østlige kant. Se s. 60 Ledningsoplysninger samt bilag 5 for nærmere information.

Københavns Kommune har ansøgt Kystdirektoratet om etablering af en 500 m lang havsvømmebane samt et aktivitetsområde for stand up paddling (SUP) og dykning, beliggende ved Kattegatvej og frem til arealet, hvor parken skal ligge.



Signatur:

- Projektområde, fast grænse
- Projektområde, fleksibel grænse
- Eksisterende busstop
- Eksisterende vejadgang
- - - 132 kV-højspændingsledninger
- Fremtidig fjernvarmeledning, forventet tracé



Kort 1:10.000. Ydre Nordhavn og projektområdet

Formål og indhold

Konkurrencen skal give visionære forslag til udformning af Ny park i Nordhavn i form af et helhedsgreb, hvor naturen og landskabet balanceres med og understøtter idræts- og fritidsaktiviteter både på kort og længere sigt.

En enestående park med et tydeligt DNA

Ny park i Nordhavn bliver en ny type park i København, hvor det blå vægtes lige så højt som det grønne. Ny park i Nordhavn er dermed sin helt egen. Via de oplevelser som parken tilbyder, skal parkens arkitektur og landskabelige bearbejdning være enestående og tilsammen danne parkens DNA samt skabe en tydelig og genkendelig identitet i København – og for de mange kommende brugere af Ny park i Nordhavn. Tilbudsgiver skal som en del af forslaget redegøre for parkens hovedidé og bedes i den forbindelse give sit forslag en titel, som afspejler hovedidéen.

Formålet med konkurrencen

Tilbudsgiver skal give et forslag til udformning og udvikling af Ny park i Nordhavn, herunder belyse parkens DNA og formidle, hvordan det afspejles i parkens arkitektur, den landskabelige bearbejdning og samspillet med havet, disponering og indretning. Forslaget skal også vise, hvordan parken kan sammentænkes med Nordhavnstippen og de tilgrænsende områder som en helhed ift. adgang, forbindelser, aktiviteter, natur og klimatilpasning.

Herudover skal forslaget konkret belyse, hvordan der kan etableres børnevenlig badning, fodboldbaner og faciliteter hertil, øvrige aktiviteter, herunder et fælles mødested, samt andre faciliteter for såvel foreninger som selvorganiserede aktiviteter samt andre besøgende. Det omfatter faciliteter til naturformidling, leg, spejdere, rollespil, foreninger, mv.

Forslaget skal være skalerbart og skal både vise, hvad der kan anlægges indenfor de økonomiske rammer for en basispark, og hvad der kan tillægges, hvis budgettet øges. Se også Borgerrepræsentationens beslutning om Ny park i Nordhavn - Rammer for arkitektkonkurrence under Relevante strategier, politikker og andet information.

Konkurrenceopgaven

Tilbudsgiver skal med sit konkurrenceforlag vise et bud på et samlet greb for udvikling af Ny park i Nordhavn og skal besvare to delopgaver:

- **Delopgave 1 - Basisparken:** Forslaget skal vise, hvordan parken kan etableres inden for en økonomisk ramme på 70 mio. kr. (anlægsramme). Beløbet svarer til den økonomi, som jf. overdragelsesaftalen er øremærket etableringen af parken. Krav og forudsætninger til Delopgave 1 fremgår fra s. 20.
- **Delopgave 2 - Tillægsparken:** Forslaget skal derudover vise, hvordan parken kan videreudvikles og udbygges inden for en økonomisk ramme på yderligere 245 mio. kr. (anlægsramme). Beløbet skal afsættes på kommende års budgetter eller findes gennem fondsbevillinger og kan dermed ikke forudsættes at være til rådighed fra dag 1. Krav og forventninger til Delopgave 2 fremgår fra s. 24.

Svaret på Delopgave 1 skal således ses som et grundlag for og som et element i besvarelsen af Delopgave 2. På tværs af de to delopgaver skal forslaget belyse otte fokusområder, som er af særlig betydning for udviklingen af Ny park i Nordhavn. Forudsætninger knyttet til fokusområderne er beskrevet på s. 28-51, og det er forventningen, at tilbudsgiver i sin besvarelse af begge delopgaver forholder sig til de otte fokusområder:

1. Naturscenarier, grønbroget tudse og økologisk forbindelse (s. 28)
2. Idræt, bevægelse og boldbaner (s. 34)
3. Jordhåndtering og terrænbearbejdning (s. 38)
4. Kyst og hav (s. 40)
5. Vejadgang, parkering og stier (s. 42)
6. Destinationer og faciliteter (s. 46)
7. Parkens pleje og drift (s. 48)
8. Udvikling i etaper (s. 50)

Konkrete krav til form og omfang af besvarelsen fremgår af udbudsbetingelserne.



Foto fra projektområdet, By & Havn

Fire gennemgående temaer

Med afsæt i de stedbundne krav, forudsætninger og potentialer samt med afsæt i Københavnerdialogen (se s. 54) skal parken udvikles med udgangspunkt i fire temaer, som også udgør afsættet for de kvalitative kriterier, som lægges til grund for evalueringen af forslagene. De fire temaer skal indgå i opgaveløsningen på tværs af de to delopgaver, herunder i bearbejdningen af fokusområderne. Temaerne skal afspejles og indarbejdes i forslaget til udformning og udvikling af parken, og de repræsenterer både kvalitative mål/pejlemærker og dilemmaer, som skal håndteres i forslaget:

Tema 1: Udvikling over tid

- Klima og natur: Parken skal udvikles med fokus på udvikling af kystlandskabet, naturen og relationen mellem land og vand.
- Dynamik og foranderlighed: Parken skal udvikles i sammenhæng med Nordhavn, og udviklingen af parken over tid skal kunne håndtere ændrede behov og forudsætninger samt involvering af nuværende og kommende beboere og interessenter.
- Faciliteter og aktivitetsmuligheder skal udvikles i sammenhæng med placeringen i parken og med hinanden.

→ Forslaget skal forholde sig aktivt til, hvordan parken dels kan fungere fra dag 1, men også at udviklingen af Ny park i Nordhavn vil ske over tid. Herunder med forslag til greb eller strategier for, hvordan parkens natur, landskab samt faciliteter og aktivitetsmuligheder kan udvikles, og hvordan brugen af parken og sammenhængen til omgivelserne løbende kan udvikles og udbygges, bl.a. mht. skalerbarhed af de foreslåede løsninger, muligheder for til- og fravalg samt ift. klimatilpasning.

Tema 2: Parkens særlige egenart og formål

- Parkens beliggenhed ved vandet skal afspejles i dens funktioner, i sammenhængen med vandet og som en del af Ydre Nordhavns kystlandskab.
- En park for alle: Parkens infrastruktur skal udvikles med udgangspunkt i universelt design. Desuden skal parkens brug udvikles med fokus både på naturen og mennesket herunder fokus på sameksistens og synergi.
- Fysisk og mental sundhed: Parken skal give plads til bevægelse, ro og fordybelse og sanselighed.

→ Forslaget skal give overbevisende bud på, hvordan Ny park i Nordhavns egenart og formål som park kan udvikles. Som en del af Ydre Nordhavns kystlandskab og som en del af København. Med synergi mellem parkens fauna, brugere, funktioner og anvendelser og med mulighed for forskellige typer oplevelser med og i naturen.

Forslaget skal endvidere give et overbevisende bud på, hvordan der gennem universelt design kan skabes en mangfoldig park, der henvender sig til mennesker i alle aldre (børn, unge, ældre), forskellige målgrupper (foreninger, borgere lokalt og regionalt), på tværs af alle køn samt med øje for den fauna der allerede er til stede, og som kan udvikle sig i parken.

Designet af Ny park i Nordhavn kan med fordel tage udgangspunkt i de otte mål for universelt design, så der skabes plads til diversitet og rum til alle. Se Otte mål for universelt design under Relevante strategier, politikker og andet information.

Tema 3: Vild natur og biodiversitet

- Parken skal udvikles med afsæt i stedbundne naturkvaliteter og naturtyper.
- Parken skal karakteriseres ved en robust biodiversitet med fokus på både flora og fauna på land og i vand.
- Parken skal udvikles artsvenligt med levesteder for eksisterende dyre- og planteliv.
- Parken skal udvikles med levesteder for grønbroget tudse.

→ Forslaget skal være ambitiøst i forhold til, hvordan natur og biodiversitet kan udvikles som en central kvalitet i parken, kysten og vandet, herunder at der sikres leve- og rastesteder for det eksisterende dyre- og planteliv, herunder den beskyttede art grønbroget tudse.

Tema 4: Idræt, friluftsliv, leg og bevægelse

- Vandet udgør et særligt aktiv for marine aktivitets- og udfoldelsesmuligheder.
- Parken skal muliggøre bevægelse, friluftsliv og leg i naturen, havet og landskabet.
- Der skal være plads til organiseret idræt, herunder fodbold.

→ Forslaget skal give et overbevisende bud på, hvordan idræt, friluftsliv, leg og bevægelse kan indarbejdes som en integreret del af parken og i mødet med havet, herunder hvordan der bedst muligt indpasses fodboldbaner i parkens sydlige del.

Parken nu og i fremtiden

Etableringen af Ny park i Nordhavn forventes at ske fra 2028 og frem, og det forventes, at den første del af parken kan tages i brug i 2030. Når det sker, er Ydre Nordhavn endnu ikke byudviklet, og parken vil på det tidspunkt ligge "langt væk" fra byen – langt fra københavnernes og dermed brugerne.

Med årene rykker byen tættere på. Omkring 2060 er Nordhavn fuldt udbygget, og parken ligger som nærmeste nabo til nye by- og boligområder. Nordhavn er på det tidspunkt vokset fra ca. 4.000 indbyggere i dag til omkring 40.000.

Ny park i Nordhavn skal derfor udvikles med øje for, at brugerne – og brugen – af parken kommer til at ændre sig med tiden. Indtil Nordhavn er udbygget, vil parken skulle tilbyde attraktioner og oplevelser, der kan tiltrække borgere og besøgende fra et regionalt opland, hvis den skal bruges og give værdi til københavnernes fra dag 1. Den skal være en destination og et udflugtsmål.

Når Nordhavn er udbygget, indgår parken i Nordhavns planlagte hierarki af grønne og blå forbindelser, byrum og faciliteter, og vil i lige så høj grad også være en hverdagspark for lokale beboere. Parken skal dermed også kunne tilbyde attraktive hverdagsoplevelser, så parken bliver en integreret del af Nordhavn – både fysisk og brugsmæssigt.

En væsentlig del af opgaven er dermed både at vise, hvordan Ny Park i Nordhavn kan se ud og fungere på åbningsdagen og hvordan den park, der etableres fra starten, kan videreudvikles og suppleres med nye faciliteter, anlæg, kvaliteter og funktioner. Spørgsmål, der kan være relevante at besvare, kan være:

- Anlægges parken indefra og ud, eller etableres al infrastruktur fra starten sammen med nogle særlige nedslagspunkter?
- Hvordan ser parken ud, når den er fuldt anlagt?
- Hvordan fremstår parken fx 30 år efter den er fuldt anlagt? Hvordan har parken udviklet sig? Hvordan har udviklingen af naturen og brugen har ændret sig?

Forslaget skal beskrive en etapeplan for udviklingen med identifikation af væsentlige åbningstræk – både knyttet til 'basisparken' og til 'tillægsparken'. Derudover skal forslaget beskrive strategier og greb for udvikling af parken hvad angår natur og biodiversitet, universelt design, placering af faciliteter og aktiviteter.

CO₂-reduktion

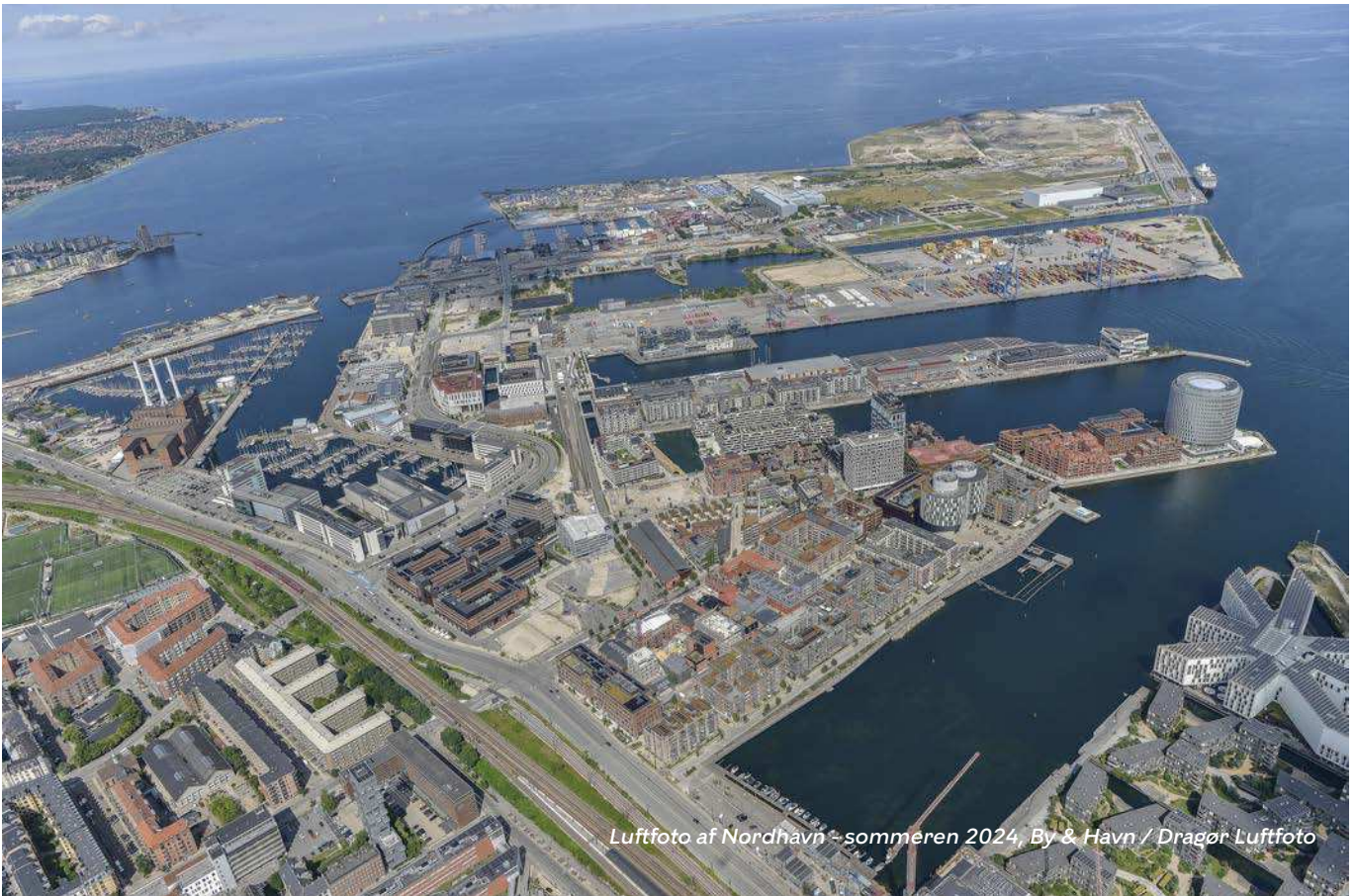
Københavns Kommune har et stærkt fokus på at mindske CO₂-udledningen i anlægsprojekterne. Dette vil også være gældende for Ny park i Nordhavn. I projektudviklingen efter udbuddet, skal det derfor tilstræbes at reducere CO₂-udledningen mest muligt indenfor projekts rammebetingelser. Hertil vil Teknik- og Miljøforvaltningen understøtte projektet med egne specialister, der på baggrund af rådgivers mængdeoverslag, vil bidrage med LCA-analyser, der kan understøtte dialogen om CO₂-reducerende tiltag i projektet.

Krav og dilemmaer

Der gøres opmærksom på, at der er forskellige krav knyttet til hver af delopgaverne. Nogle af kravene er defineret i loven, andre er krav besluttet af Borgerrepræsentationen.

Krav der er defineret i loven, er mindstekrav til forslaget. Disse er benævnt 'mindstekrav'. Øvrige krav til forslagene er ikke mindstekrav, men det vil indgå i bedømmelsen af konkurrenceforslaget, i hvor høj grad kravene er imødekommet.

Derudover beskrives en række dilemmaer, som tilbudsgiver skal forhold sig til. Nogle dilemmaer vil måske kunne håndteres, mens andre vil medføre et (fra-)valg. Håndtering af dilemmaer er ikke krav, men det forventes, at tilbudsgiver forholder sig til dem, og redegør for løsninger eller valg. Dilemmaer er fremhævet under de to delopgaver.



Luftfoto af Nordhavn – sommeren 2024, By & Havn / Dragør Luftfoto

Økonomi

Forslaget skal både vise, hvordan Ny park i Nordhavn kan disponeres fra dag 1, og hvordan den kan udvikles over tid.

Den økonomiske ramme for anlæg af Ny park i Nordhavn er 70 mio. kr. til anlæg af en 'basispark' (Delopgave 1), som skal udformes, så den overholder forpligtigelsen fastlagt i loven. Beløbet på 70 mio. kr. indeholder en buffer til uforudsete udgifter. Denne basisfinansiering følger af aftalen om overdragelse af arealet fra By & Havn til Københavns Kommune.

Dertil kan Borgerrepræsentationen vælge at tildele yderligere finansiering til anlæg af parken ifm. budgetforhandlingerne i 2025 og frem. Der er som grundlag for konkurrencen fastsat en ramme til anlæg på 245 mio. kr. Beløbet afspejler ikke et tilgængeligt budget men er fastlagt for at sikre, at konkurrenceforslagene er sammenlignelige og har et ambitionsniveau, der modsvare københavnernes forventninger til den kommende park.

Anlægsramme	Beløb ekskl. moms
Basisparken	
Basisparken inkl. buffer til uforudsete udgifter	70 mio. kr.
Tillægsparken	
Basisparken inkl. buffer til uforudsete udgifter	70 mio. kr.
Supplerende anlægsramme inkl. til uforudsete udgifter	245 mio. kr.
Den totale anlægsramme til tillægsparken	315 mio. kr.

De anførte beløb udgør en 'netto anlægsramme', som omfatter alle anlægs- og håndværkerudgifter samt uforudsete udgifter og udgifter til etablering af forsyning. Beløbet omfatter ikke omkostninger til rådgivning og projektering samt fx supplerende forundersøgelser. Derudover gennemfører Københavns Kommune en fondsdialog med relevante fonde med henblik på medfinansiering inden for det supplerende beløb og dels udover.

Forslaget skal være skalerbart, så de forbedringer, tiltag og anlæg, som 'basisparken' kan suppleres med op til den økonomiske ramme for 'tillægsparken', skal prissættes særskilt og skal kunne vælges til og fra, således at Borgerrepræsentationen kan prioritere mellem de forskellige forbedringer, tiltag og anlæg.

Alle nævnte anlægsrammer er ekskl. moms. Priser på anlæg i forslaget skal ligeledes være ekskl. moms.

Realiserbarhed/bygbarhed

Forslaget til Ny park i Nordhavn skal være teknisk og økonomisk realiserbart. Samtidig er det – med en lang realiseringshorisont – vigtigt, at forslaget er robust over for tilpasninger af design, løsninger og materialevalg. Endelig er det afgørende, at der fra starten er tænkt i pleje og drift af parken.

Tilbudsgiver skal derfor i sit forslag:

- Sandsynliggøre, at projektet er teknisk realiserbart inden for den afsatte anlægsøkonomi. Det forventes, at tilbudsgiver forholder sig aktivt til den økonomiske ramme – både ved arealdisponeringen og i valg og prioritering af løsninger, materialer mv.
- I valg af principper og løsninger forholde sig til forslagens robusthed over for ændringer og tilpasninger.
- Forholde sig til den efterfølgende pleje og drift, herunder ved valg af løsninger, materialer mv.

Tilbudsgiver skal som dokumentation og som grundlag for evalueringen af forslagens realiserbarhed:

- Udarbejde et overordnet anlægsoverslag/-estimat for hhv. 'basisparken' og for 'tillægsparken'. Overslaget skal udarbejdes med grundlag i skabelonen (bilag 6).
- I sit forslag redegøre for sine overvejelser om økonomisk realiserbarhed/robusthed, teknisk realiserbarhed/bygbarhed samt pleje og drift.

Der vil i evalueringen blive lagt vægt på, at anlægsoverslaget er realistisk og retvisende, samt at tilbudsgiver sandsynliggør, at forslaget er teknisk og økonomisk realiserbart i anlæg og drift.

Delopgave 1 – Basisparken

'Basisparken' skal indeholde de basale elementer der skal til, for at man kan benytte parken. 'Basisparken' skal leve op til nedenstående krav og skal kunne realiseres inden for den økonomiske anlægsramme på 70 mio. kr.

'Basisparken' skal kunne danne grundlaget for 'Delopgave 2 – Tillægsparken'. Det betyder, at man skal kunne bygge videre på 'basisparken' ved at tilføje de faciliteter, beplantning/natur, servicefaciliteter, støttepunkter, yderligere terrænbearbejdning mv., som foreslås i 'Delopgave 2 – Tillægsparken'.

Opgaven og udfordringer

På trods af den begrænsede anlægsøkonomi skal 'basisparken' stadig være en destination, som københavnere ønsker at besøge, og som både tilbyder naturoplevelser og gode rammer for fysisk bevægelse, aktivitet og friluftsliv på land og i relation til kysten og havet. Det er i 'basisparken', at grundstenene for den videre udvikling af parken skal lægges, og det er her, parkens DNA skal tage form.

Man skal kunne tage på eventyr, og få unikke oplevelser på tværs af døgnet og med årstidernes skiften. Alt sammen med udgangspunkt i parkens særlige egenart og unikke beliggenhed ved vandet. Alle brugere skal kunne opleve hvert sit eventyr, alt efter hvordan de ønsker at bruge parken, og hvor de går på opdagelse – børn som voksne og uanset køn.

Der er mange krav til, hvad parken skal indeholde. Hvis Ny park i Nordhavn skal kunne tilbyde natur og arealer til grønbrogede tudser, friluftsliv, leg, bevægelse, (selv)organiseret idræt, servicefaciliteter, naturformidling mv. forudsætter det, at funktioner og arealer placeres klogt i forhold til hinanden. Faciliteter til undervisning og formidling skal fx placeres, så de er lette at komme til fra kollektiv transport og uden for lang gåafstand, hvis de skal være attraktive at benytte for skoler og institutioner. Omvendt er der andre faciliteter knyttet til fx naturoplevelser, der helst skal placeres afsides, så der er ro til fx at kigge på de sjældne fuglearter, der kan spottes i området, og som gerne skal blive ved med at komme i området.

Med udgangspunkt i dette skal følgende indgå i forslaget til 'basisparken':

Mindstekrav

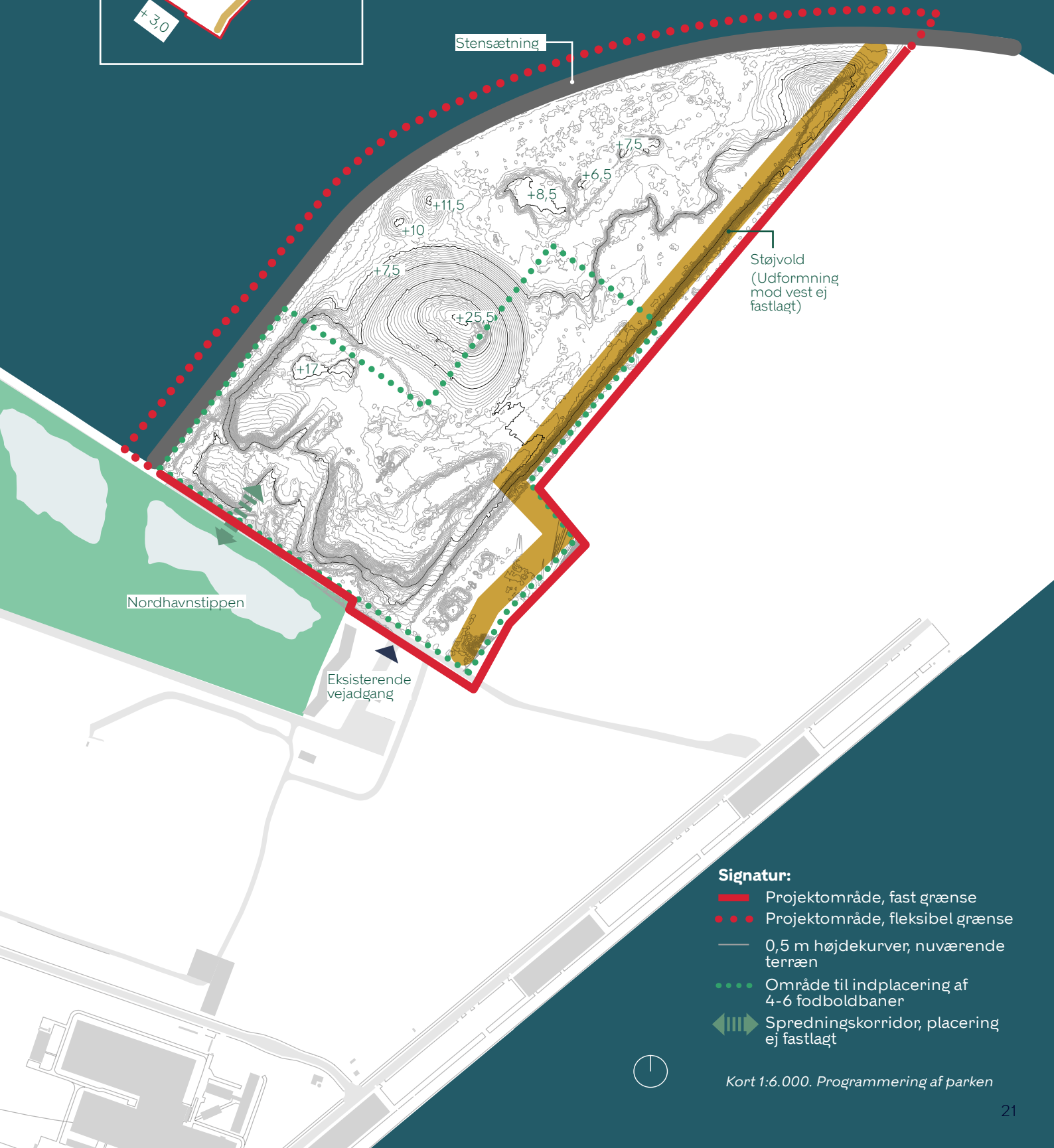
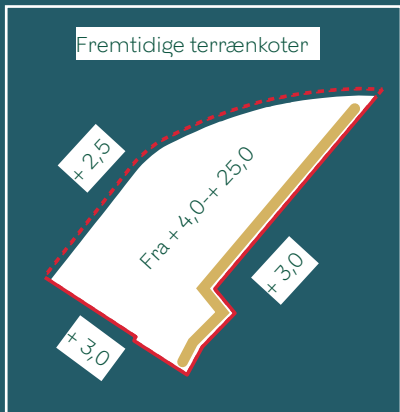
Mindstekrav er defineret i loven. Se bilag 2 og 3.

- Området skal indrettes så det understøtter sport og fysisk bevægelse i parken.
- Området skal beplantes, så det fremtræder grønt og indbydende.
- Terrænet skal bearbejdes med en støjvold til kote +14,0 langs skel mod erhvervshavnen. Støjvolden skal beplantes med træer, som ad åre i stort omfang skal skærme for udsigten fra land til erhvervshavnen. Der er ikke krav til støjvoldens landskabelige bearbejdning ind mod parken. Den kan således bearbejdes, så den indgår i parken som en kvalitet og et aktiv, samt som et led i at skabe parkens landskabsarkitektoniske identitet.

Krav

Krav er ikke defineret i loven, men vil indgå i bedømmelsen af konkurrenceforslaget.

- Bortset fra støjvolden, som skal beplantes med træer, skal parkens arealer bearbejdes inden for naturscenerierne 0-3. Se Fokusområde 1 (s. 28). Det forudsættes, at forslaget indeholder tiltag, som fremmer og skaber en robust biodiversitet i området.
- Parkens fremtidige terræn skal anlægges omkring kote +4,0, men der er stor frihed for diversitet mellem hav-niveau og kote +25,0. Terrænet skal møde stensætningen langs kystlinjen mod vest i kote +2,5, erhvervshavnen mod øst i kote +3,0 og eksisterende terrænforhold mod syd i kote +3,0.
- Forslagets terrænbearbejdning og naturtyper skal understøtte fremtidig robust natur, naturoplevelser og oplevelser i relation til kysten og havet, bevægelse og fysisk udfoldelse. Forslagets terrænbearbejdning og valgte naturtype(r) skal understøtte muligheder for integration af faciliteter, herunder mulighed for at indbygge dem i terrænet samt understøtte muligheder for faciliteter langs kysten.



Signatur:

- Projektområde, fast grænse
- Projektområde, fleksibel grænse
- 0,5 m højdekurver, nuværende terræn
- Område til indplacering af 4-6 fodboldbaner
- ▶▶▶▶▶ Spredningskorridor, placering ej fastlagt



Kort 1:6.000. Programmering af parken

Krav, fortsat

- Terrænbearbejdningen skal give mulighed for – på sigt – på bedst mulig vis at placere minimum 4 fodboldbaner og op til 6 baner samt servicefaciliteter, såsom omklædning og klubhus, i parkens sydlige del, i takt med at behovet i Nordhavn opstår, og der afsættes budgetmidler til disse. Forslaget skal endvidere på principielt niveau vise, hvordan terrænbearbejdningen kan give tilskuermulighed for op til 200 tilskuere. I 'basisparken' skal der dermed kun afsættes plads til fodboldbaner og tilskuerpladser, herunder gennem terrænbearbejdning, mens etableringen skal indgå i 'Delopgave 2 – Tillægsparken'.
- Der skal indgå en grøn spredningskorridor og forbindelse for grønbroget tudse til Nordhavnstippen i en bredde af 4-8 m.
- Der skal i forslaget anvises et areal på 11 hektar, der er egnede som levested for grønbroget tudse inklusive ca. 2,3 hektar vådområder. Den grønne spredningskorridor mellem parken og Nordhavnstippen kan indgå i de 11 hektar. De 11 hektar kan ligeledes kombineres med anden anvendelse, såfremt det ikke har negativ påvirkning på de grønbrogede tudses levevilkår.
- Der skal anvises et befæstet serviceområde i form af ankomstområde, køreareal og parkeringspladser til biler, cykler og busser.
- Forslaget skal vise placering af infrastruktur i form af adgangsvej til serviceområde samt stier, siddemuligheder og affaldsstation(er).

- Forslaget skal omfatte et driftsskur på 30 m² beliggende ifm. det befæstede serviceområde.
- Forslaget skal omfatte toiletfaciliteter i form af seks unisextoiletter inkl. et handikaptoilet. Disse skal placeres med en afstand på maks. 500 m til badezoner og centrale mødesteder. Toiletter kan indbygges i andre faciliteter eller stå alene.
- Der skal i forslaget beskrives overordnede principper for, hvordan parken foreslås plejet og driftet på en måde, der understøtter parkens naturområder i samspil med rekreativ anvendelse og aktivitetsmuligheder.

I tabellen er angivet skønnede arealer for de fysisk betingede programmer, når 'basisparken' er fuldt udbygget.

Programmering	Skønnet areal
Træbeplantet støjvold mod erhvervshavnen	min. 4,5 ha
Naturområde, der er egnede som levested for grønbroget tudse inkl. vådområde (ca. 2,3 hektar) og økologisk forbindelse til Nordhavnstippen.	11 ha (præcist)
Mulighed for en bakke på op til 25 m (over kote 0)	4 ha
Befæstet serviceområde til driftsskur, ankomsts-, parkerings- og køreareal til gående, cykler, biler og busser.	0,5 ha
Arealreservation til 4 - 6-11v11 fodboldbaner	2,9 - 4,3 ha
I alt	22,9 - 24,3 ha

Dilemma

- Der er en begrænset anlægsøkonomi til 'basisparken', men den skal blive en park, som københavnere ønsker at besøge. Der skal dermed træffes nogle afgørende valg ift. hvilke anlæg, der skal prioriteres i 'basisparken', så den er et besøg værd for alle københavnere

– også allerede på åbningsdagen i 2030, samt hvordan man tænker 'basisparkens' fremtidige udvikling som en basispark i sig selv - eller som udgangspunkt for parken beskrevet under 'Delopgave 2 – Tillægsparken'.

Følgegruppens synspunkter

*"Området er et enestående område
for hele København og regionen."*

*"Det er et fantastisk fugleområde. Det er fantastisk at opleve alle
årstiderne, vinden, lærken."*

*"Det blå element og vandet er essentielt at sætte i spil, og herunder gøre
overgangen mellem land og vand mere fleksibel."*

*"Arkitekterne skal se ud over området og også se på, hvilke samfundsmæssige
kriser parken kan bidrage til at løse, fx biodiversitetskrisen, mistrivsel blandt børn
og unge eller stress gennem områder, der kan stimulere sanserne."*

*"Parken giver alle tiders mulighed for, at København kan leve op til
biodiversitetsmålene."*

"Parken skal være tilgængelig for alle gennem hele året."

*"Sanselighed er vigtigt, da sanserne har stor betydning for alle, men
særligt for handicappede. Årstidernes skiften afspejles
fx også i duften."*

*"Tilgængeligheden skal være i top på land og til vands,
så alle kan benytte arealet – også ældre og dårligt
gående."*

Delopgave 2 – Tillægsparken

'Basisparken' skal kunne danne grundlag for en videre udvikling af parken. Delopgave 2 omfatter et forslag, som bygger videre på 'basisparken'. 'Tillægsparken' skal rumme flere faciliteter og aktiviteter både på land og i vandet og skal vise forslag til, hvordan 'basisparken' kan videreudvikles.

Opgaven og udfordringer

I 'tillægsparken' skal der være endnu flere muligheder for at gå på opdagelse. Den skal ligeledes indeholde forskellige faciliteter til idræt, friluftsliv, leg og bevægelse – både i naturen, i vandet og på tværs af kystlinjen. Her skal der være flere eventyr, man kan udforske – året rundt.

Med flere eventyr kommer også flere faciliteter på den samme plads. Det betyder, at arealerne skal udnyttes klogt – herunder med en prioritering af, hvad parken indeholder på land, hen over kystlinjen og på vandsiden.

Fodboldbanerne skal ligge i den sydlige del af Ny park i Nordhavn og bliver noget at det første man møder, når man ankommer til parken. Det er vigtigt, at banerne indplaceres på en måde, der fremstår indbydende for alle uanset ærinde. Der ligger derfor en vigtig opgave i at skabe en ankomst, som byder alle velkommen – uanset ærindet i parken og uanset, om man entrerer parken fra hovedankomstområdet eller fra fx Sansestien.



Foto mod projektområdet, der ses til venstre.

Krav

'Tillægsparken' skal indeholde følgende ud over 'basisparkens' indhold:

- Anvisning af mulighed for at etablere hhv. 4, 5 og 6 11v11-fodboldbaner. Det skal i forlængelse heraf anvises, hvilken én af fodboldbanerne, der eventuelt kan anlægges som kunstgræsbane. Kunstgræsbanen skal ikke visualiseres i konkurrenceforslaget eller indgå anlægsoverslaget, men det skal i tekst og evt. diagram beskrives, hvilken bane der vil kunne anlægges som kunstgræsbane.

Fodboldbanerne skal placeres i parkens sydlige del og samtidig indpasses i bedst mulig sammenhæng til naturen, andre aktiviteter, faciliteter og forbindelser i parken og til omgivelserne. Fodboldbanerne kan etableres i takt med udvikling af parken.

I tilknytning til boldbanerne skal forslaget vise tilskuermulighed for op til 200 tilskuere (ca. 33 tilskuere pr. boldbane).

- Forslaget skal anvise et fælles mødested for parkens brugere og besøgende.
- Der skal vises forslag til placering af formidlings- og servicefaciliteter:
 - a. 750 m² servicefaciliteter (inkl. et driftsskur på 30 m²) til fodboldbaner i form af omklædning, opbevaring, drift, klubfaciliteter, som skal integreres bedst muligt i parken. Se Fokusområde 2 (side 34) og Fokusområde 6 (s. 46). Det er muligt at indarbejde servicefaciliteter i støjvolden.
 - b. Placeringen af et formidlingscenter på op til 2.000 m², der både kan benyttes til naturformidling til fx. skoler og dagtilbud, såvel som af spejdere, rollespillere, klubber og lign samt faciliteter til fodbold, en café mv. i en samlet enhed. Se Fokusområde 6 (side 46). Alternativt kan faciliteten brydes op i mindre enheder med forskellige placeringer i parken. I begge tilfælde skal faciliteterne jf. krav i lovgivningen etableres under hensyn til naturen, fx ved at faciliteter indbygges i terrænet. Formidlingscenteret skal ikke tegnes, men placeringen af det samt mødet med den omkringliggende park skal beskrives og/eller illustreres.

Ud over a. og b. må der anlægges mindre støttepunkter til marine og andre formål, fx pontoner til kajaker, udkigsposter mv. Se bilag 2.

OBS. Finansiering af formidlingscenteret ligger ud over anlægsrammen på i alt 315 mio. kr.

- Etablering af børnevenlig badning.
- Anlæg til badning for alle øvrige brugere.
- Yderligere udvikling af natur samt forøgelse af parkens biodiversitet.
- Yderligere møblering, stier mm.
- Faciliteter der kan understøtte marine aktiviteter, naturoplevelser, leg og bevægelse med afsæt i Københavnerdialogen som fx:
 - Udspring ved bedefacilitet, havsvømmebaner.
 - Kajak, kano, stand up paddling (SUP), robåde, windsurfing.
 - Naturlegeplads.
 - Lystfiskeri.
 - Snorkling, dykning og dykkerruter, maritime køkkenhaver.
 - Fugletårn.
 - m.fl.Se afsnittet Københavnerdialog s. 54 og bilag 4.
- Der skal beskrives overordnede principper for, hvordan parken foreslås plejet og driftet på en måde, der understøtter parkens naturområder i samspil med rekreativ anvendelse og aktivitetsmuligheder samt elementer udover standardelementer, fx kajakhotel, bedefaciliteter for børn osv.

I tabellen er angivet skønnede arealer for de fysisk betingede krav til anlæg og faciliteter i parken.

Programmering	Skønnet areal
Træbeplantet støjvold mod erhvervshavnen	min. 4,5 ha
Naturområde der er egnet som levested til grønbroget tudse inkl. vådområde (ca. 2,3 hektar) og økologisk forbindelse til Nordhavnstippen.	11 ha (præcist)
Befæstet serviceområde til driftsskur, ankomsts-, parkerings- og køreareal til gående, cykler, biler og busser.	min. 0,5 ha
Mulighed for at etablere 4 - 6 11v11-fodboldbaner	2,9 - 4,3 ha
Mulighed for en bakke på op til 25 m (over kote 0)	4 ha
Formidlingscenter	2.000 m ²
Servicefaciliteter til fodboldbaner	750 m ²

Dilemmaer

- Ny park i Nordhavn skal, på relativt begrænset plads, både bestå af vild natur og forskellige faciliteter til idræt, leg og bevægelse, som kan være svære at forene. Det forventes også, at der kommer mange besøgende, som bruger parken rekreativt, særligt i sommerhalvåret. Det kan være svært at få plads til det hele, så både natur og faciliteter får optimale forhold. Der skal derfor foretages en række prioriteringer eller valg, hvor det kan være svært at tilgodese kommende brugeres (til dels modsatrettede) behov og holdninger til, hvad parken skal kunne.
- Parken skal udvikles over tid med åbning af første del i 2030, hvor Nordhavn ikke er fuldt udviklet endnu, og hvor der er langt til nærmeste naboer. Parken skal derfor fra dag 1 fungere som en bydækkende park, som indeholder kvaliteter, der kan tiltrække borgere fra hele København. I 2060 er Nordhavn fuldt udviklet. Det samme er parken med alle sine faciliteter. Men på det tidspunkt er parken i lige så høj grad en lokal park. Der ligger et potentielt modsætningsforhold i, at parken skal være attraktiv allerede fra dag 1, hvor den endnu ikke er færdig, og at den samtidigt skal kunne tiltrække besøgende fra et stort opland.

Følgegruppens synspunkter

"Adgang til vand er essentielt for alle. Der er ikke ét eneste sted i København, hvor handicappede kan komme i vandet. Der findes ingen liftkran, så roere kan ikke komme i både, man kan ikke komme i havnebassiner osv."

"Hvis der skal komme unge, skal der kigges ud over fodboldbaner og natur. Fx træningsinstallationer eller multibaner, som er for flere brugere, og som også kan være attraktive for unge."

"Noget idræt fungerer ikke sammen med natur - fodbold fx, men meget, og særligt selvorganiseret idræt, kan godt fungere sammen med natur."

"Multianvendelse kan bidrage til at gøre plads til mere. Jeg drømmer om, at jeg udfordres på hvad man kan opnå med multianvendelse for at skabe bedst mulige rammer for flest mulige"

"Arbejd med at bygge i lag, når der er begrænset plads"

"Det er en kvalitet, hvis parken udvikles over tid i samspil med borgerne, så ændrede behov kan tilpasses gennem udviklingen af parken og udviklingen er en aktiv proces."

"Som +65-årig fodboldspiller oplever jeg et kæmpe behov for fodboldbaner i København."

"Vild natur skal være udgangspunktet og det at vi kan komme ud i den. Opgaven er, hvad der så kan fungere sammen med det."

Fokusområde 1

Naturscenarier, grønbroget tudse og spredningskorridor

Natur i parken er i høj grad definerende for den identitet, som parken kommer til at få – på kort og på lang sigt. Naturen på land og i vandet bliver grundlaget for naturoplevelser og aktiviteter samt levested for flora og fauna, herunder grønbroget tudse, med udgangspunkt i området potentialer for naturkvaliteter og naturtyper, der også rummer en robust biodiversitet. Se også Københavns strategi for biodiversitet 2022-2050 under Relevante strategier, politikker og andet information.

Naturen i Ny park i Nordhavn kommer til at udvikle sig over en lang årrække. Det giver mulighed for at parken med tiden kan skabe rammerne for nye eventyr og naturoplevelser med de forandringer, som naturens udvikling medfører. Klimaet er under forandring, og derfor skal naturen i Ny Park i Nordhavn være robust, så den kan modstå eller tilpasse sig til ændrede klimatiske forhold.

Omkringliggende natur

Nordhavnstippen har i en årrække og frem til 1999 været anvendt til jordopfyldningsområde. Nordhavnstippen rummer i dag store naturværdier, der baserer sig på, at området har fået lov til at udvikle sig uden menneskelig indgriben og med tiden har udviklet sig til et naturområde, som bl.a. har stor betydning for særligt sjældne eller fåtallige fugle, samt som trækfuglelokalitet. Denne type naturområde er unik for København og er desuden en mangelvare herhjemme. Se også bilag 7.

Det er intentionen, at Ny park i Nordhavn sammen med Nordhavnstippen skal indskrive sig i Ydre Nordhavns fremtidige grønne struktur, så der med tiden skabes en større, sammenhængende grøn forbindelse, der forbinder Nordhavn fra syd til nord og skaber god adgang til og fra naturområderne på Ydre Nordhavn både for mennesker og dyr. Se mere om Strukturplan for Ydre Nordhavn på s. 63 og i bilag 1.

Natur i projektområdet

Vegetationen i projektområdet breder sig gradvist især i den nordlige del. Dyr og planter indfinder sig efterhånden, som de finder vej til området. Området er i dag allerede en vigtig ynglelokalitet for den grønbrogede tudse. I forbindelse med rømning af mellemdeponiet fra 2027 og frem må det forventes, at noget af den vegetation, som allerede har indfundet sig, vil forsvinde.

Fremtidig natur

De eksisterende jordbundsforhold, de klimatiske forhold, den tilstedeværende flora og fauna, nærheden til anden natur og de planlagte og/eller ønskede rekreative tiltag er alle forhold, der påvirker hvilken natur, der kan udvikle sig i Ny park i Nordhavn.

I Københavnerdialogen indgår et stort ønske om vild natur som udgangspunkt for de aktiviteter, der kan være i parken. Begrebet er ikke defineret i Københavnerdialogen, men begreber som 'uplejet', 'naturlig' og 'høj biodiversitet' er gennemgående.

Vild natur defineres her som en natur, der i videst muligt omfang får lov til at passe sig selv med en naturlig indvandring af flora og fauna til den nye park og med en minimal brug af udplantning, jordforbedring eller anden påvirkning af de naturlige processer.

Der kan med fordel tages afsæt i fire scenarier for naturtyper, som er beskrevet i bilag 8:

- **Scenarie 0: Fri succession** med naturlig indvandring af arter baseret på de naturgivne forhold og ingen udplantning udover den, der fremgår af anlægsloven (træplantning på støjvolden mod øst). For at opretholde en ønsket tilstand kan pleje/drift af arealerne over tid være nødvendig.
- **Scenarie 1: Nordhavnstippen.** Et scenarie, hvor man ønsker at opnå en vegetationstype og naturtilstand svarende til den, der er opstået på Nordhavnstippen de seneste 24 år.
- **Scenarie 2: Strandeng.** Et scenarie, hvor man ønsker at opnå lysåbne kystnære naturtyper med arter og vegetationstyper, som det f.eks. ses på Vestamager.
- **Scenarie 3: Næringsfattig kystnatur.** Scenariet indebærer udvikling af en kystnær, næringsfattig naturtype med præg af hede, klithede og stedvist fugtige hede-/klitlavninger.

Forundersøgelsen beskriver også et scenarie 4 (skov og park), som ikke vurderes at være relevant ifm. udviklingen af Ny Park i Nordhavn. Dog skal støjvolden mod erhvervshavnen være træbeplantet. Der kan ligeledes være nære arealer omkring fodboldbanerne, hvor det kan være gavnligt at plante træer af hensyn til vindforhold.



En samlet afvejning af potentialer, udfordringer og "fremkommelighed" for de fire naturscenarier, fremgår af bilag 8.

Der kan både arbejdes med ét gennemgående naturscenarie for hele Ny park i Nordhavn eller med en kombination af flere naturscenarier, hvis det ønskes, at parken kan tilbyde forskellige naturoplevelser.

Såfremt de etablerede naturscenarier ikke plejes og driftes, vil naturen med tiden udvikle sig til §3-beskyttet natur. Dette kan have indflydelse på, hvordan man kan benytte de givne områder i parken over tid, hvilket i nogle tilfælde kan være ønsket og i andre tilfælde ikke er hensigtsmæssigt. Det er derfor væsentligt at indtænke pleje af arealer, hvor en særlig tilstand ønskes opretholdt, fx ifm. arealreservationen til fodboldbaner. Græsning kan være forenelig med pleje af naturscenarierne og kan ligeledes anvendes til arealer med grønbroget tudse.

Jordforbedring og - sammensætning

Hvert naturscenarie har forskellig etableringstid og potentiale, der afhænger af jordforhold og den tilhørende pleje. Derfor skal valget af scenarie for naturudvikling også overvejes i sammenhæng med jordbearbejdningen og -sammensætningen, samt hvordan naturen ønskes at skulle udvikle sig over tid. Der skal derfor træffes nogle aktive valg om, hvor store dele af Ny park i Nordhavn, der skal gennemgå en jordforbedring med tilførsel af egnede vækstmedier såsom muld, og hvor store dele, der ikke jordforbedres. Eventuel jordforbedring kan gå i gang, når mellemoplaget til ren overskudsjord ophører i 2027. Omkostninger til evt. jordforbedring, herunder tilførsel af nyt vækstmedium, skal indeholdes i anlægsoverslaget.

Den eksisterende jord i projektområdet vurderes at indeholde følgende fordeling af teksturklasser:

- 67 % sand fordelt på 30 % finsand og 37 % mellem- og grovsand
- 33 % ler og silt

Jordbundstypemæssigt vurderes det, at området er præget af lerjord og evt. svær lerjord. Generelt er jorden meget blød om vinteren og meget hård om sommeren.

På Nordhavnstippen har det jordmæssige udgangspunkt for det selvgroede naturområde været en mere

sandet jord, end der er i projektområdet. Derfor er udgangspunktet for fri succession markant anderledes i Ny park i Nordhavn, end det har været for Nordhavnstippen. Et naturscenarie 0 vil derfor ikke nødvendigvis resultere i et naturområde med samme karakter som Nordhavnstippen. Uden jordbearbejdning forventes det, at området gror til med hurtigt voksende arter af græsser og rudearter, og da den lerede jord er mindre permeabel og det vil sandsynligvis medføre periodevis vandsamlinger i området.

Det skal være muligt at beplante større områder i parken med udsparring af lysninger samt at etablere naturprægede vådområder og områder med krat og bundbeplantning. Dette skal ske i samspil med terrænbearbejdningen, så terræn, beplantning og naturtyper understøtter hinanden.

Den fremtidige terrænuformning skal understøtte, modne og bidrage til at udvikle de kommende biotoper i området, jf. naturscenarierne, samt bidrage til forskellige naturoplevelser. Samtidig skal parkens terræn huse og understøtte udformningen af de forskellige aktiviteter og rekreative funktioner i parken. Se bilag 8 og 9.

Grønbroget tudse

Grønbroget tudse er beskyttet efter habitatdirektivets bilag IV og den danske artsfredningsbekendtgørelse og findes allerede i dag, både på Nordhavnstippen og i projektområdet til Ny park i Nordhavn. Når parken er anlagt, skal der flyttes flere grønbrogede tudser til Ny park i Nordhavn.

Arten er et morgen- og aftendyr og opholder sig i alle livsstadier på steder, der er så bare og vegetationsløse som muligt. Dette stiller bl.a. krav til områdets karakter og pleje, herunder at undgå tilgroning af vandhuller og omgivelser.

På baggrund af artens store spredningspotentiale, skal 11 hektar af parkens areal være egnet som yngle- og levested for grønbroget tudse. De 11 hektar skal ikke nødvendigvis skal være ét stort sammenhængende areal men kan godt udgøres af mindre, men forbundne, delområder. Det vurderes også, at der vil være behov for op til 2,3 hektar ferskvandsareal inden for de 11 hektar. Det skal være muligt at nulstille successionen og tilføje nye elementer i form af rastesteder mv. for over tid at kunne fastholde 11 hektar arealer, der er egnede levesteder for grønbroget tudse.

Om grønbroget tudse

- Grønbroget tudse er særdeles mobil og fleksibel mht. at kolonisere nye ynglesteder af den rette beskaffenhed.
- Arten opholder sig i alle livsstadier på steder, der er så bare og vegetationsløse som muligt, fx arealer i et tidligt successionsstadium (barjordsområder).
- Tudsene kan yngle i permanente lokaliteter, hvis de ikke gror til; især vandhuller, der afgræsses effektivt af køer eller heste, eller hvor der er årlig slåning/høslæt.
- Arten bevares ikke ved at bevare bestemte habitattyper, der overlades til naturlig vegetationsudvikling.
- Da grønbroget tudse i høj grad fouragerer, færdes og opholder sig i områder, der ikke er uforstyrrede og rummer egentlig natur, er mulighederne for sameksistens med visse former for aktiviteter gode, hvis artens krav til levesteder er opfyldt.
- Arten kan vandre over befæstede arealer som f.eks. parkeringsområder og veje, men det er vigtigt, at disse ikke er trafikerede i de mørke timer, hvor arten er aktiv, eller at dyrene ledes uden om potentielt farlige områder, f.eks. ved hjælp af permanente paddehegn og faunapassager.

Strukturer, som fremmer grønbroget tudse:

- Lavvandede, solbeskinnede vandhuller med sparsom eller ingen bredvegetation, og som tidligst udtørre i midten af juli måned.
- Rigt udbud af rastesteder i form af stenbunker, stendiger, forskellige typer af oplag, hulheder under bygninger eller i jorden eller andre strukturer, hvor arten kan gemme sig og overvintre.
- Frostfrie uforstyrrede vinterrastesteder på tør grund.
- Pionervegetation og vegetationsfattige flader.
- Afgræsning eller vegetationspleje, der holder områderne lysåbne.

Se også bilag 10.

Arealer til grønbroget tudse

Følgende aktiviteter kan være i overensstemmelse med artens krav til levesteder:

- Boldbaner med plænegræs vurderes at kunne anvendes af arten til fouragering og/eller vandring, dog ikke som det eneste areal.
- Opholdsarealer med græs til picnic, leg og spil samt cykelstier, vandrestier og lignende åbne arealer med lav vegetation.
- Hvis der skal etableres bygninger, stendiger eller lignende i området, kan arten "medtænkes" ved f.eks. at skabe kunstige hulrum, hvor den kan raste eller overvintre.

Følgende skal undgås på de 11 hektar, der skal være egnet som levested for grønbroget tudse:

- Høj bevoksning, parkarealer med græs, buske og træer.
- Dræning af vandhuller, grøftning eller øget vandindvinding, uddybning og etablering af mere stejle brinker.
- Plantning af træer på bredden af vandhuller.
- Søer, hvori der udsættes fisk.
- Fjernelse af "rod" som stenbunker og lignende strukturel variation.
- Parkeringsområder og veje mellem yngle- og rasteområder samt byggepladser.
- Uddybning og etablering af mere stejle brinker og plantning af træer på bredden langs et vandhul.

Se også bilag 10.

Der er allerede i dag etableret yngle- og rastesteder for grønbroget tudse i den nordlige del af parkområdet (se kortet nederst på siden). Fremtidige yngle- og rastesteder behøver ikke fastholdes dér, men kan flyttes til andre dele af parken. Når parken skal anlægges er det dog vigtigt, at der opretholdes egnede ynglesteder/våd-områder og rasteområder for de grønbrogede tudser, som allerede lever i området. De allerede eksisterende ynglevandhuller, der svarer til ca. 2.000 m² ferskvandsareal samt omgivende rasteområde, kan således ikke nedlægges, før der er etableret mindst samme omfang af nye, egnede ynglevandhuller og rasteområder inden for parkområdet.

De 11 hektar skal designes, så de er optimale for den grønbrogede tudse. Plænegræs, opholdsarealer samt cykel og vandrestier og lignende åbne arealer med lav vegetation *kan* kombineres med tudsen. Det er også muligt at medtænke tudsen ved bygninger, eller fx ved foden af bakker ved at skabe kunstige hulrum, hvor den kan raste eller overvintre. Se også bilag 10 og 11.

Grøn spredningskorridor til Nordhavnstippen

De grønbrogede tudser skal kunne vandre frit mellem Nordhavnstippen og Ny park i Nordhavn. Der skal derfor anlægges en grøn spredningskorridor mellem de to områder med strukturer der er tilpasset grønbroget tudse.

Den grønne spredningskorridor skal have en bredde på mellem 4 og 8 m og den skal friholdes for træer og anden høj vegetation, må ikke krydse meget trafikerede veje, og der må ikke i forbindelsen være uoverstigelige betonkanter/barrierer for tudserne.

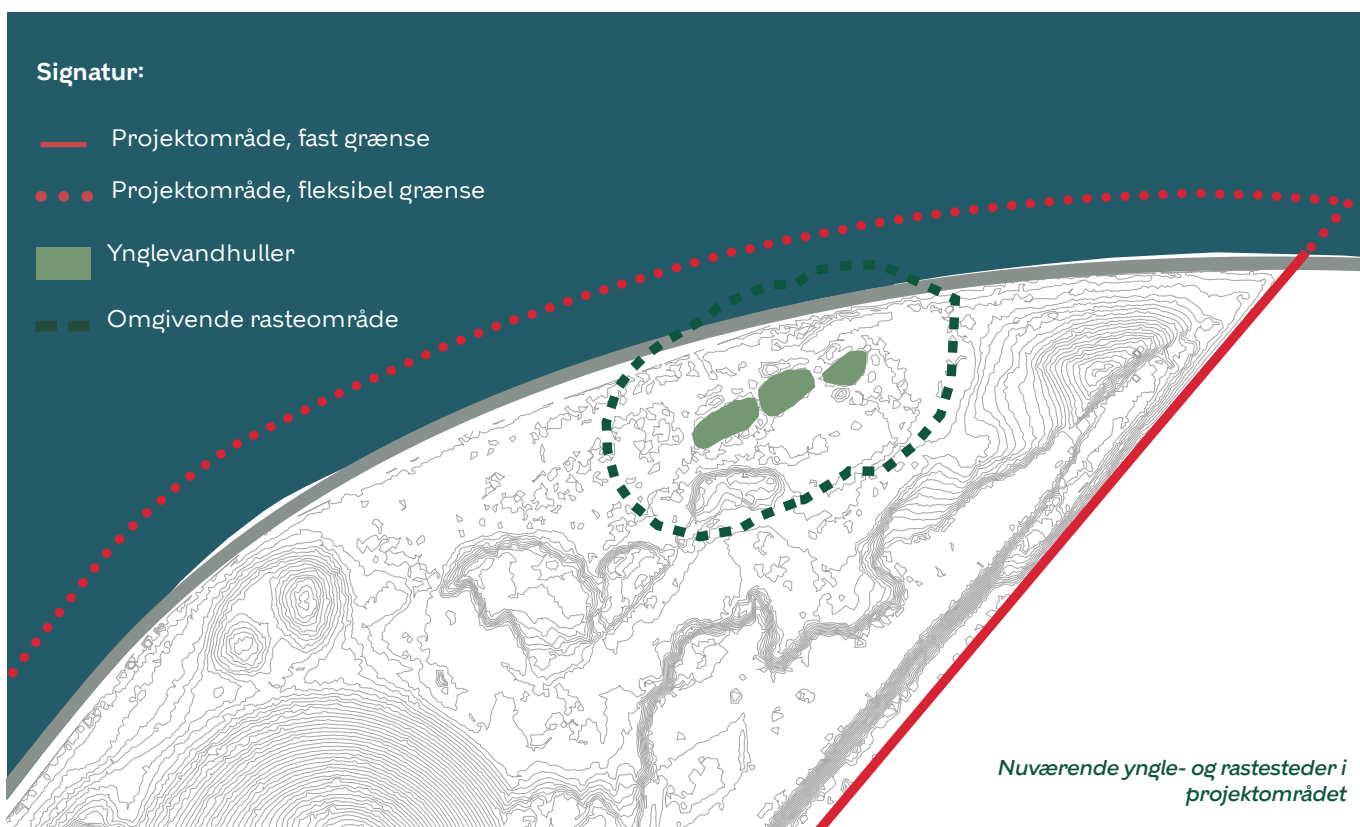




Foto af nuværende ynglevandhuller i projektområdet, By & Havn

Fokusområde 2

Idræt, bevægelse og boldbaner

Ny park i Nordhavn skal danne ramme om idræt og aktivitetsmuligheder for lokale beboere i Nordhavn og alle københavnere, både i foreningsregi og ifm. selvorganiserede aktiviteter. Idrætsforeninger skal kunne fungere med træning og klubfaciliteter side om side med de øvrige natur- og friluftsoplevelser, som parken tilbyder.

Med kysten, Øresund og sit kuperede terræn, rummer Ny park i Nordhavn mulighed for en række faciliteter og aktiviteter, der understøtter det aktive liv i Nordhavn både i vandet og på land. Bruttolisten fra Københavnerdialogen (bilag 4) opstiller forskellige aktivitetsmuligheder, som københavnere efterspørger; både de højintense, der får pulsen op, de blødere bevægelsesformer og de sanselige oplevelser ifm. vild natur og biodiversitet.

Idræt og bevægelse i landskabet og til vands

Interessen for at dyrke idræt og motion i naturen har i de senere år været støt stigende, og byens uderum er blandt københavnernes foretrukne arenaer for fysisk aktivitet. I en tæt bebygget by som København er naturen som en arena for idræt og bevægelse dog en mangelvare. Ny park i Nordhavn rummer med sit kuperede terræn et særligt potentiale for en række outdoor-idrætter og aktivitetsmuligheder. Bakkerne og det varierede terræn kan aktiveres og indrettes, så det tilbyder idræt og aktiviteter med et bredt spænd af niveauer, aldersgrupper og fysisk belastning.

Outdooraktiviteter er ikke et skarpt afgrænset område men har det til fælles, at omgivelserne er en aktiv medspiller i aktiviteten. Nogle idrætsgrene kræver blot egnede arealer, mens andre er afhængige af faciliteter. På samme måde skal der i parken tænkes i både små og store greb, der muliggør forskellige typer aktiviteter og idræt, også gerne aktivitetsmuligheder, man ikke ser andre steder i København. Samtidigt er det centralt, at faciliteter og aktivitetsmuligheder indrettes hensigtsmæssigt, så man i videst muligt omfang opnår sameksistens mellem parkens forskellige brugergrupper og med naturen.

Ny park i Nordhavns kyststrækning er et særligt aktiv for parken, og muligheden for vandsport kan være en destination og attraktion for borgere i hele København. Kontakten til vandet giver mulighed for en bred vifte af aktivitetsmuligheder af forskellig karakter, fra svømning over i de mere specialiserede aktiviteter. For at indfri dette potentiale er det afgørende, dels at der skabes

god adgang til vandet, dels at der etableres de nødvendige faciliteter på land og til vands. Desuden er det vigtigt, at aktiviteterne indrettes hensigtsmæssigt i forhold til hinanden, så det er sjovt og sikkert for alle brugere at begive sig ud i det blå.

Fodboldbaner

Borgerrepræsentationen har besluttet, at der skal anvises mulighed for at etablere af hhv. 4, 5 og 6 11v11-fodboldbaner med tilhørende servicefaciliteter. Målet er et sammenhængende idrætsanlæg og -miljø i den sydlige del af parken og dermed et centrum for et lokalt forankret idrætsmiljø og aktivt foreningsliv i Ydre Nordhavn. Samtidig skal banerne indgå i bedst mulig sammenhæng med naturen, omgivelser, andre aktiviteter, faciliteter og forbindelser i parken.

I Ny park i Nordhavn er der med boldbanerne en helt særlig mulighed for at skabe et aktivitetsområde, der adskiller sig fra gængse idrætsanlæg. Dette i kraft af muligheden for at arbejde med indplacering af banerne som en del bearbejdningen af parkens landskab, terræn, forbindelser mv. Der skal således stilles forslag til en udformning, hvor der arbejdes aktivt med boldbanernes indplacering i området. Herunder at de bidrager til parkens funktionalitet og samtidig bliver et særkende for parken, fx via banernes placering i terrænet og den omkringliggende landskabelige bearbejdning mv. Loven tilsiger, at boldbaner skal placeres i parkens sydlige del i nærhed til parkens ankomstområde samt parkeringsarealer (se bilag 12 og 2). Der er i et vist omfang mulighed for at placere banerne langs den østlige støjvold, som fx kan udnyttes til naturlig tribune, indbygning af servicefaciliteter mv.

Der skal være mulighed for, at én af fodboldbanerne eventuelt kan anlægges som kunstgræsbane. Kunstgræsbanen skal ikke visualiseres i konkurrenceforslaget eller indgå i anlægsoverslaget, men det skal i tekst og evt. diagram beskrives, hvilken bane der vil kunne anlægges som kunstgræsbane.

En kunstgræsbane indebærer en drænet bundopbygning, hegn og lys med henblik på udnyttelse hele året – også i de mørke timer. De øvrige fodboldbaner skal etableres som græsbaner og uden kunstbelysning. Det forventes, at der i forslaget tages højde for jordopbygning under banerne, dræn mv. samt deres indplacering i parkens landskab, bl.a. med henblik på drift og på at styrke banernes spillemæssige egenskaber. Græsbanernes anvendelse til foreningsidræt er afgrænset til



Foto fra projektområdet, By & Havn / Kontraframe

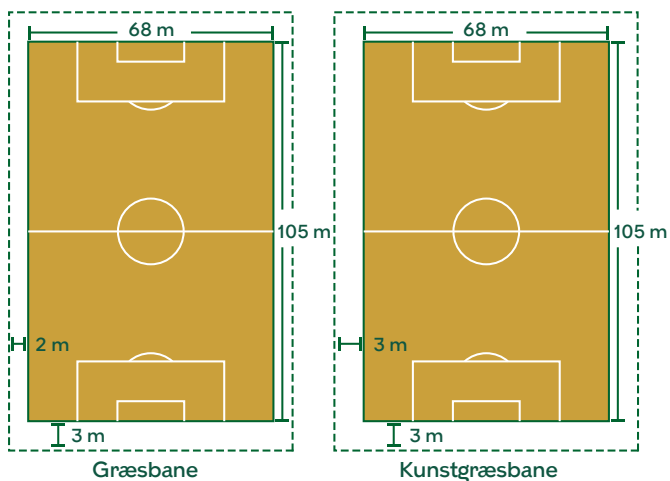


Diagram: Mål på 11v11 fodboldbaner samt sikkerhedszone omkring.

sommerhalvåret. Boldbanerne kan anlægges i takt med den løbende udvikling af parken, den demografiske udvikling i Nordhavn og et voksende behov for fodboldbaner over tid.

Servicefaciliteter til baner og drift

Ifm. fodboldbanerne skal der indtænkes mulighed for etablering af en række servicefaciliteter i relation til anvendelse og drift af boldbanerne i form af klubhus, omklædning, depot og lign. Se også Fokusområde 6 (s. 46). Der skal endvidere på principielt niveau anvises mulighed for op til 200 tilskuere (ca. 33 pr. boldbane), fx via terrænbearbejdningen omkring boldbanerne. Tilskuerfunktionen skal gerne indrettes kreativt og fleksibelt, så der skabes siddemulighed, som også kan benyttes til andre funktioner, når der ikke er aktivitet på banerne. Dvs. at der ikke er krav om siddemuligheder i form af stole eller bænke.



Foto fra Naturparkdagen, By & Havn



Foto fra Naturparkdagen, By & Havn

Fokusområde 3

Jordhåndtering og terrænbearbejdning

Terrænbearbejdning og jordhåndtering

Ny Park i Nordhavn skal anlægges i et område, der hidtil har været benyttet som mellemoplag af ren overskudsjord fra metrobyggeriet samt fra byggeprojekter i Københavnsområdet i øvrigt. I henhold til anlægsloven (se bilag 2) vil en stor del af jorden vil blive afrømmet, men der er mulighed for at benytte en del af jorden til at skabe et varieret terræn med udsigtspunkter op til kote ca. +25,0 meter over den normale vandstand. Der er dermed muliggjort, at en variation af terrænet kan udgøre et betydeligt element i udviklingen af en mangfoldig og oplevelsesrig park.

Det indgår i aftalerne mellem Københavns Kommune og By & Havn om aflevering af området, at arealet, når der ikke længere er brug for mellemoplaget, afleveres med terrænkoter i tråd disponeringen af parken samt de omkringliggende terrænkoter. Tilbudsgiverne skal derfor give forslag til, hvordan terrænbearbejdning kan indgå som et element i udviklingen af parken.

Etablering af parkens fremtidige terræn

Parkens fremtidige terræn skal anlægges omkring kote +4,0, men der er stor frihed til at variere terrænet mellem havniveau og kote +25,0. Terrænet skal møde stensætningen mod vest i kote +2,5, erhvervshavnen mod øst i kote +3,0 og eksisterende terrænforhold i kote +3,0 mod syd.

Terrænet skal bearbejdes med en støjvold til kote +14,0 langs erhvervshavnen, som er beliggende umiddelbart øst for parken. Støjvolden anlægges som udgangspunkt med hældning 1:2 med ca. 4 m bred top i kote +14,0 + fod i kote ca. +3,0 i ca. 1 m afstand til skel. Der kan ske en yderligere landskabelig bearbejdning af støjvolden, så længe de anførte dimensioner som minimum er opfyldt. Støjvolden skal i høj grad beplantes med træer, så der etableres en god visuel afskærmning mellem erhvervshavnen mod øst og parken mod vest, og så det sikres, at den vejledende grænseværdi for støj på 46 dB(A) kan overholdes i det rekreative område (parken) vest for volden.

Afvikling af mellemoplaget af ren overskudsjord

Afviklingen af mellemoplaget forventes at ske fra 2026 til primo 2028.

Parkens areal afrømmes ifm. afviklingen generelt til kote +4,0 og afleveres generelt med terrænbearbejdning i henhold til koteplanen i dispositions- eller projektforslaget, som tager udgangspunkt konkurrenceforslaget. Ift. det nuværende terræn forventes der

fjernet 2 mio. ton jord (svarende til 1 mio. m³), som enten genbruges til terrænregulering andre steder i Nordhavn eller sejles til Lynetteholm.

Det nuværende terræn (droneopmåling) fremgår af kortet s. 21, samt bilag 13. Det forventes, at der frem mod afvikling af mellemoplaget vil blive tilført yderligere 0,3 mio. ton jord.

Tilbudsgiver kan derfor forudsætte, at der afrømmes 1,7 mio. ton jord (0,85 mio. m³) i forhold til den seneste koteplan/terrænopmåling (bilag 13).

Jordbalance

Tilbudsgiver skal som grundlag for anlægsoverslaget, med udgangspunkt i det foreslåede terræn i konkurrenceforslaget, anføre:

- Jordmængden (m³), der skal fjernes fra arealer, hvor foreslået terrænkote i konkurrenceforslaget er lavere end eksisterende terræn.
- Jordmængden (m³), der skal tilføres til arealer, hvor foreslået terrænkote i konkurrenceforslaget er højere end eksisterende terræn (med undtagelse af etableringen af støjvolden).

Omkostninger til jordflytning

Tilbudsgiver skal i anlægsoverslaget vise de forventede omkostninger til fjernelse af jord og eventuel jordflytning ud over de aftalte mængder. Til brug for anlægsoverslaget kan der tages udgangspunkt i, at:

- Fjernelse af jord ift. eksisterende terræn (som anført i Bilag 13) op til i alt 1,0 mio. m³ indgår i afviklingen af mellemoplaget og skal ikke indregnes i anlægsoverslaget. Se Bilag 6 - linje 35.
- Fjernelse af jord ift. eksisterende terræn *ud over 1,0 mio. m³* skal indgå i anlægsoverslaget med udgangspunkt i en enhedspris på kr. 320 kr. pr. m³ inkl. transport.
- Terrænopbygning i øvrigt, herunder flytning af jord internt på arealet til *opbygning af terræn, der ligger højere end eksisterende terræn* (bortset fra jordvolden), skal indregnes i anlægsoverslaget med udgangspunkt i en enhedspris på kr. 20 kr. pr. m³.
- Støjvolden mod erhvervshavnen etableres af By & Havn med de anførte dimensioner ifm. afrømning af mellemoplaget, og etableringen skal derfor ikke indgå i anlægsbudgettet for parken. Beplantning af støjvolden og øvrig terrænopbygning i tilknytning til støjvolden skal indgå i anlægsoverslaget for parken.

Det er altså alene jordflytning ud over den aftalte afømning og etableringen af jordvolden som beskrevet, der belaster anlægsbudgettet for parken.

Opmærksomheden henledes på at evt. jordforbedring i henhold til de forskellige naturscenarier (afhængig af valg af naturtype) også medfører afømning og fjernelse af ekstra mængder af jord samt evt. tilførsel af ny jord med anden sammensætning end den eksisterende, og dermed forøgelse af udgifterne til at fjerne og/eller tilføje jord. Se mere under Fokusområde 1 (s. 28).

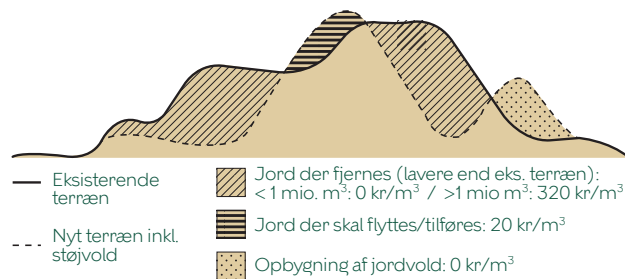


Diagram: Principper for jordhåndtering



Fokusområde 4

Kyst og hav

Parkens fantastiske beliggenhed med kystlinje ud til Øresund bidrager til områdets unikke egenart som en blå park og giver Ny park i Nordhavn nogle helt særlige potentialer. Her er rammer for unikke natur- og fri-luftoplevelser på tværs af land og vand.

Havet ved Ny park i Nordhavn kan til tider fremstå råt og stormfuldt og adskiller sig fra fx. Amager Strand-park, hvor forholdene er mere rolige.

I Ny park i Nordhavn er der unikke muligheder for, at parkens besøgende kan få adgang til og nærkontakt med vandet. Både i form af visuelle oplevelser, og konkrete aktiviteter, der foregår i relation til vandet, såsom kystfiskeri, badning, svømning, sejlads med kajak eller småbåde.

For at kunne imødekomme forskellige idéer til, hvordan vandet kan aktiveres i spil med kyst og land, er der anført en fleksibel projektafgrænsning, der kan flyttes alt efter forslaget indhold. Den fleksible afgrænsning kan bl.a. ses på kortet s. 21.

Stensætning langs kystlinjen

Parkens kystlinje er i dag formet af en stensætning, der bidrager til stormflodssikringen af området. Denne skal i udgangspunktet bevares. Det ses dog gerne, at stensætningen aktiveres, at der skabes adgang ned til vandet, eller at der bygges på tværs af den for at aktivere og udnytte de store marine kvaliteter i området. Det kan både være i form af anlæg, som understøtter rekreative aktiviteter og bevægelse, men i lige så høj grad ved at synliggøre havets foranderlighed gennem året og med tiden. Se bilag 14.

Bundforhold

Bundforholdene omkring Ny park i Nordhavn domineres af sandbund med små, spredte stenrev. Det meste af området har enten høj eller moderat naturværdi. En måde til at øge naturværdien kan være at etablere kunstige stenrev på havbunden, dvs. fx placere store sten på sandbunden, da de er velegnede som substrat for makroalger. Se bilag 15, 16 og 17.

Havforhold

Området ligger med åbent vand direkte ud til Øresund og er derfor mere eksponeret og påvirket af vind og strøm end Svanemøllehavnen og Amager Strand, som er mere lavvandet. Men havområdet er også østvendt og dermed beskyttet af kysten. Ifølge en analyse fra DHI A/S er der således i det meste af tiden ikke de store problemer med vind, bølger og strøm, selv om området ligger direkte ud til Øresund. Man skal dog være opmærksom på den stejle kyst i form af stensætningen og en vanddybde på ca. 5-7 m, hvilket gør, at vandarealerne ikke er egnede til børn eller dårlige svømmere uden etablering af sikre forhold for disse grupper.

Biodiversitet under vand

Området har som en del af Øresund en varieret natur og en høj biodiversitet. Stensætningen i sig selv fungerer som et stort stenrev. Der er høj vandudskiftning på grund af de åbne forhold, og bundforholdene er relativt varierede med sandbund og småstenet bund. Der findes ålegræs i det meste af området, med varierende dækningsgrad. Forekomster af muslinger udgør en væsentlig del af faunaen i området, herunder findes der blåmusling, østersømusling, sandmusling, hjertemusling og den invasive stillehavsøsters. Øresund har desuden er meget varieret bestand af fisk med omkring 140 forskellige arter (se bilag 18). Området er derfor oplagt til snorkling og dykning, hvis der skabes gode adgangsforhold til vandet. Se også bilag 16.

Fremtidige marine rekreative potentialer

En analyse udført af DHI A/S i 2022 viser, at der er gode potentialer for aktiviteter såvel som udvikling af de naturmæssige kvaliteter under vandoverfladen, samt at badevandskvaliteten er god. Se Bilag 15.

Samlet set er der derfor gode muligheder for at imødekomme ønsker om bl.a. havbadning, snorkling, dykning og udspring som følge af stedets store vanddybde på 5-7 m. Hvis havets rekreative værdier skal udnyttes, er der dog behov for at etablere adgange til vandet. I dag er vandet mere eller mindre utilgængeligt grundet stensætningen. Tidevand, vejr og vind betyder, at adgang til vandet skal udføres op en måde, som er robust, og som kan modstå hårde og skiftende hav- og vejrforhold.

En børnevenlig mulighed for badning kan evt. etableres i konstruktion uden for kystlinjen, hvilket kræver en godkendelse af kystdirektoratet, eller som fx en lavvandet "lagunestrand" indenfor kystlinjen, ved fx at bryde stensætningen og terrassere stranden ind i parken. I Strukturplan for Ydre Nordhavn 2023 (se s. 63 og bilag 1) fremgår forskellige scenarier for at etablere badning. Bl.a. foreslås der, at der laves en opfyldning til badestrand ved parkens sydvestlige hjørne. Der er dog flere udfordringer i dén løsning, da det kræver, at anlægsløven ændres. Derudover er vanddybden stor, hvilket gør det svært og meget omkostningstungt, at etablere en sandstrand lige dér.

Ud over ovenstående er der bl.a. mulighed for kystfiskeri, etablering af en havsvømmebane, wind surfing, sejlads med kano, kajak, robåde og stand up paddling (SUP), snorkling, dykning, etablering af dykkerruter, etablering af maritime køkkenhaver og mulighed for sankning af tang og muslinger. Se bilag 1.

Andre faciliteter

Aktuelt har Københavns Kommune ansøgt Kystdirektoratet om etablering af en 500 m lang havsvømmebane ved Kattegatvej, samt et aktivitetsområde for stand up paddling (SUP) og dykning. Der er ansøgt om en placering fra rundkørslen ved Kattegatvej og frem til arealet, hvor parken skal ligge (se kort s. 13). I fald der gives tilladelse, må faciliteterne ligge der i op til 10 år. I takt med etableringen af Ny park i Nordhavn kan de midlertidige faciliteter eventuelt erstattes af permanente vandfaciliteter i tilknytning til parken.



Foto fra projektområdet, By & Havn

Fokusområde 5

Vejadgang, parkering og stier

Ny park i Nordhavn bliver en park med mange forskellige typer af brugere. Alle skal kunne komme til parken og bevæge sig rundt i den, uanset om det er på gåben eller i kørestol og uanset ærinde. Nogle besøgende vil komme lejlighedsvis for at fx fiske, dykke eller opleve årstidernes skiften, nogle om sommeren for at bade og andre til hverdag ifm. idrætsaktiviteter eller en løbetur.

Parkens brugere vil transportere sig til parken på forskellige vis. Den trafikale infrastruktur skal koble sig på den øvrige infrastruktur, der planlægges i Ydre Nordhavn, hvor der etableres centrale cykelstier og veje, der forbinder parkområdet med det øvrige Nordhavn og København. Metrostationen Nordhavn C kommer til at ligge ca. 400 m fra Ny park i Nordhavn, og ca. 850 m syd for parken vil den nye Nordhavnstunnel fra 2028 forbinde Ydre Nordhavn med det øvrige København.

Langt de fleste besøgende forventes at komme på cykel eller på gåben fx fra metrostationen eller et nærtliggende busstop, mens færre forventes at komme i bil. Ved særlige lejligheder og aktiviteter forventes det også, at der kommer besøgende i busser.

Parkering skal kunne ske ifm. parkens ankomstområde, og trafikken til parken skal kunne afvikles sikkert og til mindst mulig gene for parkens natur. Det skal være let at finde stiforbindelser videre ud i parken, og der skal være tydelig vejvisning, hvis man vil ud på eventyr og opleve parkens flora og fauna, lege i bakkerne eller noget helt tredje.

Vejadgang til parken

Der skal anlægges en vejadgang til Ny Park i Nordhavn. Vejadgangen skal placeres i overensstemmelse med Strukturplan for Ydre Nordhavn (bilag 1). Vejadgangen til parken vil gå igennem et fremtidigt bykvarter, der kommer til at ligge umiddelbart syd for Ny park i Nordhavn. Ved parkens åbning i 2030 skal vejadgangen til den sydlige fordelingsvej fastholdes, hvor den ligger i dag. Ifm. udviklingen af de tilstødende byområder, kan adgangsvejen til fordelingsvejen forskydes inden for et spænd på 35 m. Se diagram.

Stier

Parkens stier skal tage udgangspunkt i ankomstområdet og skabe adgang til parkens forskellige faciliteter, støttepunkter samt områder med en særlig oplevelsesværdi. Stier kan med fordel sammenkobles med den eksisterende sti, Sansestien, samt en eventuel kommende sti mellem Ny park i Nordhavn og Nordhavnstippen.



Diagram: Placering af vejadgang

Stierne i parken skal bidrage til brugen af den ved at vække de besøgendes nysgerrighed for at bevæge sig videre fra ankomstområdet, forbi fodboldbanerne i den sydlige del af parken og videre ud i den øvrige del af parken.

Nogle stier vil kun være for gående og kørestolsbrugere, mens andre også er for cyklister – alt efter formålet med den enkelte sti. De primære stier kan med fordel anlægges som delte stier, hvor fodgængere og cyklister er adskilt. De primære stiernes forløb bør overvejes i relation til trafiksikkerhed og hvor hurtigt, det skal være muligt at cykle. Forslaget kan med fordel vise principper for placering af stier og for, hvordan der sikres adgang til det forskellige dele af parken. Tilbudsgiver skal i den forbindelse være opmærksom på, at alle dele af parken ikke nødvendigvis behøver at være tilgængelige via anlagte stier.

Cykelparkering

En stor del af parkens besøgende forventes at komme på cykel. Der vil derfor være behov for cykelparkering ifm. konkrete aktiviteter og faciliteter i parken, men i særdeleshed også for at understøtte den almindelige, rekreative brug af parken. Derfor skal der etableres god og tilgængelig cykelparkering, som skal placeres i umiddelbar nærhed af de organiserede fritidsaktiviteter og områder i parken, der har en særlig rekreativ værdi og benyttelse.

Det er på nuværende tidspunkt ikke muligt præcist at vurdere, hvor mange cykelparkeringspladser, der er behov for og hvor de skal placeres. Forslaget skal derfor



Foto fra følgegruppemøde i projektområdet

rumme en vis fleksibilitet ift. både placering og omfang af cykelparkering.

Tilbudsgiver bør i forslaget tage højde for, at der skal sikres plads til parkering af både almindelige cykler og ladcykler, og at der kan blive stillet krav til, at en andel af cykelparkeringen til de organiserede fritidsaktiviteter bliver overdækket.

Bilparkering

Vejstrukturen i Ydre Nordhavn er endnu ikke færdigudviklet, og der vil være stor byggeaktivitet i området med mange lastbiler i mange år frem. Det må derfor forventes, at en større andel af parkens brugere vil benytte bilen som transportmiddel til parken, indtil bydelen er fuldt udbygget. Når Nordhavn er fuldt udbygget, skal der være begrænset mulighed for at parkere biler i parken ud over mulighed for afsætning. En del parkeringspladser til biler forventes derfor at kunne nedlægges til den tid.

Forslaget skal vise, hvor der kan etableres parkeringspladser – både i 'basisparken' og i 'tillægsparken' – og skal desuden rumme en fleksibilitet, som imødekommer ændringer i behovet for parkeringspladser på længere sigt.

Den primære mulighed for at komme i bil til parken vil være ifm. af- og påsætning af fx børn til fritidsaktiviteter. Der skal også anlægges parkeringspladser ifm. organiserede fritidstilbud, herunder fodbold. Disse parkeringspladser forventes primært benyttet på hverdagsaftner og i weekenden. Til aktiviteter, der kræver

særligt udstyr, skal der i mindre omfang også indrettes særlig mulighed for parkering til disse.

Naturen er i centrum, og parkering skal indpasses i parkens karakter og arkitektur. Det er vigtigt, at parkeringsarealer ikke kommer til at fremstå som dominerende eller som et halvtomt areal, der måske kun fyldes ved særlige lejligheder.

Forslaget skal anvise muligheder for etablering af parkeringspladser i et fleksibelt omfang. Tilbudsgiver kan i forslaget gå ud fra et skønnet behov på 25 parkeringspladser – både i 'basisparken' og i 'tillægsparken'. Antallet må forventes at blive kvalificeret ifm. konkretisering af forslaget efter konkurrencen. Herudover skal forslaget muliggøre etablering af handicapparkering svarende til 5 almindelige HC-pladser og 4 pladser til HC-busser. Der skal derudover anvises mulighed for etablering 10-15 afsætningspladser. Tilbudsgiver kan gå ud fra, at der for hver p-plads (HC-parkering undtaget), skal afsættes et areal på 25 m² inkl. manøvreareal.

Busser

Ifm. særlige aktiviteter skal der kunne komme busser til og fra parken. Der skal derfor i forslaget anvises mulighed for at etablere én busparkeringsplads, og det skal sikres, at busser problemfrit kan komme ind og ud af parken via en vendeplads eller ved at strukturere parkeringsarealerne på en måde, så busser kan køre rundt uden at skulle vende.



Foto fra projektområdet



Foto fra Nordhavnstribben

Fokusområde 6

Destinationer og faciliteter

Ny park i Nordhavn har allerede i dag en helt særlig egenart i kraft af områdets kystnære placering og arealets størrelse. Parken vil i en længere årrække ligge relativt langt fra nærmeste beboelse, og besøgende vil komme fra hele København. Besøgende vil i de første år af parkens levetid forventeligt besøge parken pga. de særlige stedsspecifikke natur- og vandkvaliteter og aktiviteter knyttet hertil, samt ifm. med det foreningsliv, der kommer til at udspille sig i parken. Ny park i Nordhavn vil gradvist blive mere bynær i takt med byudviklingen i Nordhavn.

For at københavnernes tager parken til sig fra dag ét, er det afgørende, at der etableres særlige fysiske kendetegn, aktivitetsmuligheder og udfugtsmål, der tiltrækker besøgende og motiverer til at gå på opdagelse. For at understøtte dette, skal Ny park i Nordhavn indeholde særlige markører, destinationer eller faciliteter, der med udgangspunkt i områdets stedbundne potentialer kan bidrage til parkens identitet, og som kan skabe en fortælling om parken, gøre den til en del af vores fælles bevidsthed og styrke borgernes ejerskab til området. Dette kan fx være i form af konkrete aktivitetsmuligheder, som ikke ses andre steder i København, iscenesættelse af landskabet, arkitektoniske/kunstneriske greb, og/eller formidling af området særlige naturkvaliteter.

Ny park i Nordhavn skal tilbyde gode rammer for både rekreative, selvorganiserede og foreningsdrevne aktiviteter, og faciliteterne hertil skal give mulighed for ophold og hensigtsmæssige møder mellem parkens brugere.

Det skal nævnes, at anlægsloven ikke giver mulighed for etablering af en festivalplads i parken.

Ankomstområde

Med parkens afgrænsning af kyst og erhvervshavnen bliver adgang fra vej og sti til parken fra syd eneste mulighed for byens borgere. Det betyder, at ankomstområdet spiller særlig rolle som mødested, til at informere om parkens indhold og vække de besøgendes nysgerrighed til at gå på oplevelse.

Ankomstområdet skal anspore til turen ud i parken og skal synliggøre parkens muligheder, både ift. aktiviteter og naturoplevelser, og skal vise de besøgende videre ud i parken. Dette på en måde, der både leder på vej, fx via visuelle pejlemærker eller naturbaseret wayfinding, og som efterlader rum til at gå på eventyr, fare vild og finde tilbage.

Servicefaciliteter og støttepunkter

I relation til fodboldbanerne skal der etableres servicefaciliteter i form af omklædning, klubhus, opbevaring og lignende. Faciliteterne kan etableres i én eller flere bygninger, men bør i udgangspunktet placeres i nærheden af boldbanerne. Der kan ligeledes etablere mindre støttepunkter i parken i parken – såsom mindre opholdsmulighed, opbevaring af grej i form af kajaker, dykkerudstyr og lignende.

I relation til servicefaciliteter og støttepunkter er det ligeledes væsentligt, at Ny park i Nordhavn løbende tilpasses en passende affaldshåndtering, gode toiletforhold mv. under hensyntagen til universelt design, som følge af et forventet øget brugertryk og aktivitet over tid. Se også bilag 19.

Formidlingscenter

I Københavnerdialogen har der været stor efterspørgsel efter en bebygget facilitet, der kan fungere som mødested på tværs af parkens brugere og fungere som base for parkens forskellige aktiviteter. Herunder et naturformidlingscenter med opholdsmulighed for fx skoler og institutioner, base for foreningsdrevne aktiviteter, støttepunkt for selvorganiserede brugere og ikke mindst som ramme om mødet mellem de forskellige brugergrupper. Såfremt der opnås fondsmidler til et formidlingscenter, erstatter det ovenstående servicefaciliteter. Dog kan der stadig etableres mindre støttepunkter nær faciliteter, der måtte ligge langt fra formidlingscenteret. Se i øvrigt krav til faciliteter på side 25.

Et formidlingscenter skal understøtte parkens temaer, karakter og DNA, og det skal styrke fortællingen om parken, informere om parkens forskellige muligheder, facilitere planlagte aktiviteter og lade nye opstå.

Da formidlingscenteret ikke indgår i budgettet for hverken 'basisparken' eller 'tillægsparken', skal det heller ikke indgå som en økonomisk post i anlægsoverslaget. Forslaget skal alene vise, hvordan faciliteten principielt kan indplaceres i landskabet, samt anviser den overordnede funktionelle og fysiske sammenhæng til parkens aktiviteter og kvaliteter i øvrigt. Der skal således ikke tegnes på selve bygningen men alene lægges vægt på, hvordan den kan indgå i sammenhæng med parken.



Foto fra projektområdet

Fokusområde 7

Parkens pleje og drift

Ny park i Nordhavn skal over en årrække udvikle både naturen og mulighederne for rekreativ anvendelse af parken.

Pleje og drift af parken skal dels værne om naturen og understøtte en bæredygtig udvikling af både natur og rekreation i den nye park, dels sikre, at parken kan anvendes og er fremkommelig for alle.

Det er herunder væsentligt, at der sikres adgang for og faciliteter til pleje og drift af parken.

Naturpleje

At pleje et kystnært, bakket landskab, som er forment af opgravet jord, så det kan opnå højeste naturkvalitet over tid, kræver en langsigtet og holistisk tilgang til forvaltning i parkens forskellige udviklingsfaser.

Fokus skal være på bæredygtig pleje både i forhold til driftsøkonomi og overvejelser om metoder og praksisser, der opretholder eller forbedrer økosystemets sundhed og biodiversitet. Græsning vil kunne benyttes som en del af dette. Samtidigt skal pleje og drift af parken understøtte de menneskelige, rekreative behov, herunder borgernes adgang til parken, muligheder for oplevelser, fritidsaktiviteter mv. i samspil med den pleje, som terrænet og naturen tilsiger.

En overordnet beskrivelse af forslag til hvilken pleje og drift, der kan bidrage til at indfri visionerne for parken, og som kan danne grundlag for en første pleje- og udviklingsplan, er derfor væsentlig som en del af forslaget til parken. Herunder bør det beskrives, hvilke dele af parken, der kræver henholdsvis intensiv og ekstensiv pleje, i hvilke faser af parkens udvikling, samt hvordan den foreslåede pleje og drift bidrager til at modne de forskellige biotoper i parken og herunder også områder til fritidsaktiviteter, samt de kommende fodboldbaner. Dette kan fx være pleje og drift der understøtter:

- Robuste økosystemer, der også rummer robust biodiversitet.
- Jordforbedring ved kommende boldbanearealer.
- Vegetationsetablering.
- En naturlig hydrologi i området.
- Bæredygtig beplantningsudvikling på støjvolden.

Herudover skal udviklingsplanen sikre, at parkens delområder, gennem den rette pleje og drift, kan benyttes efter hensigten, uden de gror til, eller omdannes til §3-beskyttede naturområder, såfremt det ikke er hensigten. Se også Ejendom, lovgivning og planforhold (s. 58).



Foto fra projektområdet, By & Havn

Fokusområde 8

Udvikling i etaper

Ny park i Nordhavn skal anlægges fra 2028 og frem. Parken vil blive anlagt i etaper med udgangspunkt i det oplæg, som konkurrenceforslaget anviser. 'Basisparken' udgør grundlaget for den efterfølgende etapevise udvikling.

Der kan arbejdes med etaper på flere måder – dels ift. etableringstakten af naturen og dels ift. udvikling og etablering af parkens øvrige faciliteter.

Naturens foranderlighed

Udvikling af en park, som skal rumme vild natur og robust biodiversitet, tager tid. Naturen, som den fremstår på parkens åbningsdag, vil formentlig være en helt anden end den, der kendetegner parken om 30 år.

Tiden kan bruges aktivt, så der kan skabes mulighed for at naturen kan vokse, udvikle og forandre sig på forskellig vis. Fx kan jorden bearbejdes eller forberedes til fremtidens flora og fauna, som måske skal kunne forandre sig med tiden i takt med, at klimaet også ændrer sig. Måske skal de naturoplevelser, som parken tilbyder, ændre sig, så der af flere omgange over tid skabes grundlag for at tage på nye eventyr. Eller måske er der helt andre årsager til, at tidsligheden kan blive en positiv faktor i naturens udvikling i parken.

Parkens anvendelse nu og i fremtiden

Med tiden kan der opstå ændrede behov for brugen af parken, og der kan opstå behov for op- eller nedprioritere dens forskellige anvendelser. Det kan både være som en konsekvens af den udvikling, som parkens flora og fauna gennemgår, eller på baggrund af nye ønsker fra parkens brugere ifm. en fortsat inddragelse af disse. Det skal betragtes som en mulighed, at der skal kunne justeres på faciliteter eller natur, så parken løbende kan tilpasses ændrede behov – for mennesker såvel som dyr.

Høst erfaringerne

Parkens etapevise udvikling giver en unik mulighed for at drage erfaringer af parkens hidtidige brug og anvende det aktivt i anlæggelsen af de kommende etaper. Er der fx behov for at skærpe arbejdet med universelt design, så parken bliver endnu mere inkluderende for både mennesker og dyrearter? Er der naturområder, som benyttes uhensigtsmæssigt og dermed ikke kan udvikle sig efter hensigten? Er der faciliteter, der er mere pres på end forventet, eller er der omvendt faciliteter, der slet ikke benyttes, osv.?

Samtidigt med at tiden kan gøre os klogere i takt med brugen af parken, kan den også benyttes til at gøre os klogere på den fremtidige anvendelse. Fx giver den etapevise udvikling mulighed for at afprøve idéer eller naturtyper med henblik på at identificere, hvordan forskellige måder at udvikle parkens natur eller faciliteter på, vil blive brugt, og om brugen er hensigtsmæssig.

Udviklingen i etaper kan på forskellig vis bidrage til at skabe en bedre park for naturen og for brugerne, alt efter hvordan der arbejdes med den.



Foto fra projektområdet, By & Havn / Kontraframe

2 GRUNDLAG

Københavnerdialog

Følgegruppe og advisory board

Ejendom, lovgivning og planforhold

Ledningsoplysninger

Klimatilpasning

Strukturplan for Ydre Nordhavn 2023

Københavnnerdialog

Kernefortællingen fra Københavnnerdialogen

NATURPARK NORDHAVN er københavnernes uforudsigelige, uformelle, uensartede og uoverskuelige land- og vandpark. Et stjerneeksempel på en ny bynær park, der får vild natur til at gå hånd i hånd med det aktive liv og stærke fællesskaber. Her er der plads til både sankeren, sportsudøveren og sammenhold. Plads til nordhavnerne og andre københavnere. Og deres kammerater.

PÅ LAND kan du gå på opdagelse og eventyr, fordi stierne snor sig, fordi terrænet er kuiperet, fordi landskabselementerne er forskellige. Naturen vild og varieret. Her kan du lede efter – og finde – dig selv. Et åndehul. En krog. En bærbusk. En ny vej rundt i parken. Her kan du lege og løbe med bakken som det unikke strabadserende højdepunkt. Her er også træer. De giver læ til at lave bål og spille bold i hold.

LANGS KYSTEN kan du se langt og blive blæst igennem. Den bugtede vandkant gør det sjovt for store og små at vandre og gå på opdagelse. Sten gør det muligt at høste tang og muslinger. Og få fisk på krogen. Her lander og letter fuglene. Du finder fred og ro. Du har også mulighed for at sejle til og fra i kano og kajak på vej rundt i hele Øresund. Dykke og surfe. Måske endda vinterbade. Vandet bevæger mange, længe.

NATURPARK NORDHAVN er københavnernes park. Her er det let at komme til. Her vil du nødig fra.

Første skridt i udviklingen af Ny park i Nordhavn blev taget i efteråret og vinteren 2021, hvor københavnere fik mulighed for at gå i dialog om og komme med ønsker til den nye park.

Resultatet af Københavnnerdialogen bygger på værdier, som handler om variation, sameksistens og adgang for alle. Herudover bygger resultatet på tre pejlemærker:

- Vild natur som udgangspunkt
- Vandet som et særligt aktiv
- Lyst til bevægelse

Københavnnerdialogen indeholder ligeledes en lang række konkrete ønsker til aktiviteter og faciliteter. De er samlet i et bruttokatalog (bilag 4). I alt deltog ca. 6.600 personer i de gennemførte dialogaktiviteter.

Opsamlingen på Københavnnerdialogen indgik efterfølgende som ét af elementerne i den politiske behandling og rammesætningen af udviklingen af området, hvor de væsentligste ønsker, værdier og pejlemærker kan genfindes; indarbejdet i de fire overordnede temaer.



Foto fra Naturparkdagen, By & Havn



Foto fra Naturparkdagen, By & Havn

Følgegruppe og advisory board

Følgegruppe

For at sikre kontinuitet fra Københavnerdialogen, er der nedsat en følgegruppe med repræsentanter for de væsentligste interesser. Følgegruppen har bidraget med synspunkter og dilemmaer i forbindelse med udarbejdelse af programmet. Her har følgegruppen gentaget ønskerne og intentionerne fra Københavnerdialogen i 2021.

Følgegruppen består af repræsentanter for henholdsvis natur og idræt/bevægelse samt mere formelle interesser med relation til byudvikling, heraf nogle fra lokalområdet:

- Dansk Handicapforbund
- Grundejerforeningen Aarhusgadekvarteret
- Miljøpunkt Østerbro
- Nordhavn IF
- Nordhavns Naturvenner
- Dansk Naturfredningsforening, København
- Ungerådet
- Ældrerådet
- Østerbro Havnekomité
- Østerbro Lokalråd
- Østerbro Lokaludvalg

Den fremadrettede inddragelse

Der vil i den videre bearbejdning af vinderforslaget ske inddragelse af Københavnerne, herunder følgegruppen.

Advisory board

Københavnerne forventninger til Ny park i Nordhavn er meget store. Parkområdet rummer mange potentialer i kraft af beliggenheden, størrelsen, de grønne kvaliteter og potentialerne for at skabe et nyt mødested i relation til et af Københavns centrale udviklingsområder, Nordhavn.

Derfor har politikerne valgt, at der skulle nedsættes et advisory board, som skal sikre, at udviklingen af Ny park i Nordhavn baseres på nyeste viden og bedste praksis. Advisory board er kommet med input til og har kvalificeret nærværende program og vil ligeledes fungere som rådgivere for dommerkomitéen.

Advisory boardet består af følgende otte eksperter:

- **Anna Hassel - Lokale- og anlægsfonden.** Arkitekt. Fysiske faciliteter ifm. fritidsliv.
- **Annette Eigaard - Friluftsrådet.** Politisk konsulent. Udvikling af naturparker.
- **Line Willacy - Nordea-fonden.** Senior projektkonsulent. Udvikling af sport og natur i en stor, ny dansk park.
- **Lotte Nystrup Lund - Futurista.** Ph.d. og indehaver. Biodiversitet i byer.
- **Morten Gade - Det Danske Spejderkorps.** Generalsekretær. Forenings- og friluftsliv.
- **Peter Forsberg - Idrættens Analyseinstitut (IDAN).** Chefanalytiker. Idrætsfaciliteter og fritidsliv.
- **Sidse Grangaard - Build, Aalborg Universitet.** Forsker i universelt design og tilgængelighed.
- **Tom Nielsen - Arkitektskolen i Aarhus.** Professor og forsker. Fokus på bl.a. bæredygtig udvikling af byer og kystsikring.



Foto fra Naturparkdagen, By & Havn



Foto fra Naturparkdagen, By & Havn



Foto fra Naturparkdagen, By & Havn



Foto fra et Følgegruppemøde



Foto fra et advisory board-møde

Ejendom, lovgivning og planforhold

Ejendomsforhold

Projektområdet er beliggende på ejendommen med matr. nr. 6392 Udenbys Klædebo Kvarter, København.

Lovgivning

Arealet er ved Lov om ændring af lov om Metroselskabet I/S og Udviklingselskabet By & Havn I/S udlagt til maritime og rekreative formål (bilag 2 og 3). Loven administreres af Transportministeriet.

I loven forudsættes det at *”Udviklingselskabet By & Havn I/S sikrer, at arealet vil blive beplantet således, at det fremtræder grønt og indbydende, og at der sker beplantning af træer især på den vestlige side af erhvervshavnen senest samtidig med ibrugtagning af containerterminalen”*.

By & Havn er forpligtiget til at foretage terrænregulering og beplante ind mod det område, hvor erhvervshavnen i fremtiden skal være. Dette sker af hensyn til brugerne af parken samt naboerne mod vest i Københavns Kommune og Gentofte Kommune, så der sikres for støj- og udsynsgener fra terminalen.

Loven muliggør et bakket terræn med udsigtspunkter op til 25 m over dagligt vande.

Kommuneplan

I Forslag til Kommuneplan 2024 er arealet udlagt til O-1 område, som anvendes til sports- og fritidsanlæg, parker, mv. samt de til områderne hørende drifts- og servicefunktioner. Faciliteter og service for publikum, herunder serviceerhverv, der understøtter publikumsbenyttelsen, skal indpasses under hensyn til helheden.

Lokalplan

Arealet er omfattet af lokalplan 443 med tillæg 1. Udvidelse af Nordhavn og ny krydstogtterminal.

Lokalplanen er godkendt af Borgerrepræsentationen d. 11. februar 2010. Tillæg 1. er godkendt af Borgerrepræsentationen d. 20. juni 2012. Dispensation til mellempoplæg af ren overskudsjord er godkendt af Teknik- og Miljøudvalget d. 9. januar 2023. Se bilag 20, 21 og 22.

Det forventes, at der ifm. realiseringen af Ny park i Nordhavn enten skal søges om dispensation fra den gældende lokalplan ift. en forøgelse af den generelle terrænkote eller alternativt udarbejdes en ny lokalplan for parken. I den forbindelse skal vinderen af tilbuddet forvente at skulle levere input til dette.

Miljøvurdering

Det er muligt, at projektet skal miljøvurderes grundet de grønbrogede tudser. Den vindende tilbudsgivers konkurrenceforslag skal derfor screenes ift., om det skal miljøvurderes. I fald projektet skal miljøvurderes, skal vinderen af udbuddet forvente at skulle levere input til en miljøvurdering. Se også bilag 23.

Vandfaciliteter

Kystdirektoratet er myndighed på en del af havet ud for Ny park i Nordhavn. Derfor kan der være tiltag ifm. med havet, der kræver tilladelse eller dispensation fra Kystdirektoratet. Se også bilag 23 samt Kystdirektoratets myndighedsgrænse under Relevante strategier, politikker og andet information.

Udviklingsplan for parkens pleje og udvikling

Der skal udarbejdes en udviklingsplan for parkens pleje og udvikling. Udviklingsplanen har til formål at sikre, at parken plejes, drives og udvikles på en måde, der er i overensstemmelse med den vision for parken, der vil blive politisk vedtaget som følge af nærværende konkurrence. Udviklingsplanen gælder typisk i 10-årige perioder og skabes i samarbejde med borgerne og et parkbrugerråd, som består af repræsentanter fra relevante organisationer og interessenter samt områdets Lokaludvalg.



Foto fra projektområdet

Ledningsoplysninger

Der bliver i løbet af efteråret 2024 etableret et 132 kV-kabelanlæg i et tracé, som krydser den nordlige del af Ny park i Nordhavn (tracéet er anført på kortet herunder samt ses på bilag 5 og 13).

Kablet etableres ved underboring. Kabeltracéet som helhed har som udgangspunkt ikke betydning for disponering og anvendelsen af arealerne over ledningen. Der bliver dog ifm. kablet etableret to brønde med dæksler i terræn (omtrentlig placering anført på bilag 13). Brøndenes placering skal respekteres, og der skal muliggøres adgang til dem.

Der skal placeres en fjernvarmeledning fra yderste Nordhavn, langs parkens østlige kant - mellem parken og erhvervshavnen. Det omtrentlige tracé ses på kortet.

Ledningsanlæg samt forventelige tilslutningsmuligheder langs parkens sydlige grænse ses i bilag 5 og 13.

Geotermianlæg

På et senere tidspunkt skal der muligvis anlægges et geotermianlæg i parkens sydøstlige hjørne. Se bilag 1 for nærmere information. Det forventes ikke, at forslaget forholder sig til dette.





Foto fra Nordhavnstippen

Klimatilpasning

Klimaet er under forandring og fremtiden byder på mere regn, højere vandstand i havene og varmere vejr. Det giver en række udfordringer for København og også for Ny park i Nordhavn, der grænser direkte op til havet med den lange kystlinje mod nordøst. I udviklingen af parken er det derfor vigtigt, at den kan fungere i samklang med stigende havvandsstand, stormfloder, ændring i nedbør (skybrudssikring), stigende grundvandsstand m.v.

Stormflodssikring

De seneste beregninger fra 2024 af risikoen for stormflod i den nordlige del af København viser, at området med Ny park i Nordhavn i år 2075 kan blive ramt af ekstreme stormfloder på op til 3,4 m over daglig vandstand. Hertil kommer et tillæg for bølger, som vil variere mellem 0,4-4,3 m. Bølgetillægget er afhængigt af valg af sikringsløsninger. Valg af løsninger afhænger af, i hvor høj grad det tillades, at parken kan oversvømmes af havvand, og hvor parkens værdier placeres i forhold til kajkanten. Forslaget ikke skal forholde sig ovenstående beregnede koter, men alene til de koter, der er angivet ifm. Delopgave 1 og 2 samt Fokusområde 3. Se også bilag 24.

Stormflodssikringen skal ses i sammenhæng med Transportministeriets forundersøgelse af en samlet stormflodsplan for den centrale del af hovedstaden. Rapporterne med de seneste beregninger og bølgetillæg kan findes på forundersøgelsens projekthjemmeside. Se Forundersøgelse af stormflodssikring af København under Relevante strategier, politikker og andet information.

Håndtering af regnvand

Bygninger og konstruktioner skal indrettes, så de ikke lider skade ved en 100 års-regnhændelse, og regnvand fra projektområdet skal håndteres separat og søges genanvendt til bæredygtige eller rekreative formål. Regnvandet kan indtænkes i udformningen af parken, så det understøtter stedets funktioner, landskabelige udtryk, skaber optimale forhold for biodiversiteten og bidrager til at sænke effekten af varmeøer.

Som en del af bearbejdningen af vinderforslaget skal der udarbejdes en plan for vandafledning, herunder mulighed for nedsivning. Mulighederne for at nedsive regnvand vil afhænge af lokale jordbundsforhold og grundvandspejl.



Foto fra projektområdet, By & Havn

Strukturplan for Ydre Nordhavn 2023

Strukturplan for Ydre Nordhavn 2023

Nordhavn er under byudvikling, og der forventes at være ca. 40.000 beboere og 30.000 arbejdspladser i 2060, når bydelen er fuldt udbygget. Strukturplanen for Ydre Nordhavn er By & Havns overordnede plan for områdets byudvikling.

Strukturplanen fastlægger de overordnede, strukturerende elementer: klimasikring, metroen, den overordnede vejstruktur, fordelingen af bebyggelse, den blå og grønne struktur mv. Et andet bærende princip er bydelens opdeling i mindre kvarterer, der udvikles hver for sig, med hver sin egenart og til hver sin tid. Ny park i Nordhavn indgår dermed som en integreret del i den langsigtede udvikling af Nordhavn.

Grøn-blå struktur

Fra Århusgadekvarteret og hele vejen ud gennem Nordhavnstippen til Ny park i Nordhavn etableres der en sammenhængende grøn-blå struktur, der forbinder hele Nordhavn fra syd til nord, og som kobles på Nordhavnstippen og Ny Park i Nordhavn via den grønne spredningskorridor. Strukturen består af grønne, rekreative arealer med fokus på bløde kanter mod de blå kanaler, hvilket giver gode forhold for biodiversitet. Strukturen vil dermed fungere som en gennemgående biologisk korridor.

I den grøn-blå struktur er der ligeledes stiforbindel-

ser for både gående og cyklister, så det bliver muligt at bevæge sig på tværs af Nordhavn via et stinet, der er adskilt fra bilveje.

Trafikale forbindelser til Ny park i Nordhavn

Nordhavn er planlagt efter at blive en bydel, hvor det er lettere at gå, cykle eller tage den kollektive transport end at køre i bil. Den kommende metrostation, Nordhavn C, vil understøtte dette. Metrostationen er centralt placeret på Ydre Nordhavn og vil forbinde Ydre Nordhavn og Ny park i Nordhavn med det øvrige Nordhavn og resten af København.

Det bliver også muligt at køre i bil i Nordhavn, hvorfor der er sikret et overordnet vejnet, hvor parkeringshuse er placeret i yderkanten af de enkelte bykvarterer, for at friholde disse mest muligt for biler.

I Strukturplanen for Nordhavn er angivet det overordnede vejnet for Ydre Nordhavn. Der kommer et nyt bykvarter syd for Ny park i Nordhavn, hvor adgangsvejen til parken skal gå igennem og passere det nuværende KMC, der på sigt får en ny funktion. Se bilag 1.

Strandholm

By & Havn har siden 2018 haft indtegnet et strandlignende område i Strukturplanen vest for Ny park i Nordhavn. Denne er der dog ikke lovhjemmel til, og om den kommer på et tidspunkt, er usikkert. Se bilag 1.



Illustration fra Strukturplan for Ydre Nordhavn 2023

3

TILSTØDENDE PROJEKTER

Nordhavnstippen

Erhvervshavn

Krydstogtterminal

Relevante strategier, politikker
og andet information

Bilagsoversigt

Nordhavnstippen

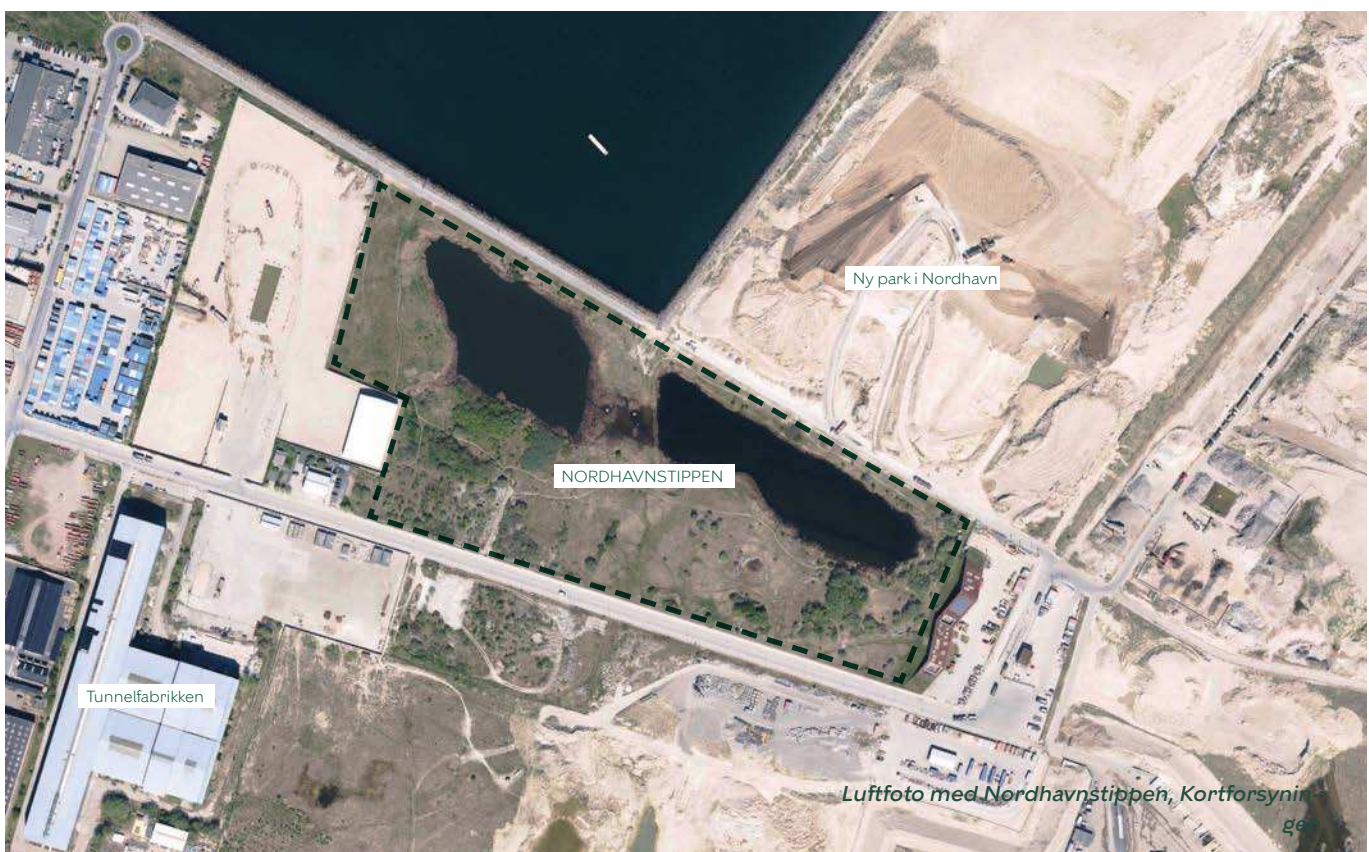
Nordhavnstippen er et selvgroet naturområde, der ligger lige syd for Ny park i Nordhavn. Nordhavnstippen skal forbindes til parken gennem en grøn spredningskorridor, der sikrer, at de grønbrogede tudser kan vandre mellem de to områder.

Nordhavnstippen har oprindeligt været et opfyldningsområde. Opfyldning har fundet sted frem til 1999. Det er stadig muligt at se noget af opfyldsmaterialet rundt omkring, hvor der fx er synlige rester af armeringsjern og betonaffald. Der er opstået to søer på arealet som følge af udgravninger. Der har ikke været foretaget beplantning eller lignende i området, og den vegetation og de dertil knyttede arter, der findes i området i dag, er indvandret naturligt og uden menneskelige påvirkning.

I dag fremstår Nordhavnstippen frodig, og hele området er omfattet af Naturbeskyttelseslovens §3. Der kan opleves en bred variation af flora og fauna, herunder kan der jævnligt opleves en række sjældne trækfugle.

Nordhavnstippen er ét af de mest besøgte naturområder i København og anvendes i dag til forskellige typer aktiviteter, bl.a. hundeluftning, observation af fugle, kunstprojekter, gåture og ophold ved bålsteder. Der er opstillet skilte i området med beskrivelse af, hvilke fugle og naturtyper det er muligt at opleve i området. I den nordlige del af Nordhavnstippen ligger Sansestien, der knytter området til Fiskerihavnen.

Se også bilag 7 og 8.





Fakta:

- Nordhavnstippen omfatter et areal på ca. 8 ha.
- Hele Nordhavnstippen er omfattet af Naturbeskyttelseslovens §3.
- En del af Nordhavnstippen forventes fremadrettet afgræsset og vil derfor være indhegnet.
- Der er hensigten, at der skal skabes en direkte forbindelseslinje mellem Nordhavnstippen og Tunnelfabrikens grønne arealer.

Foto af Nordhavnstippen



Foto af Nordhavnstippen



Foto af Nordhavnstippen

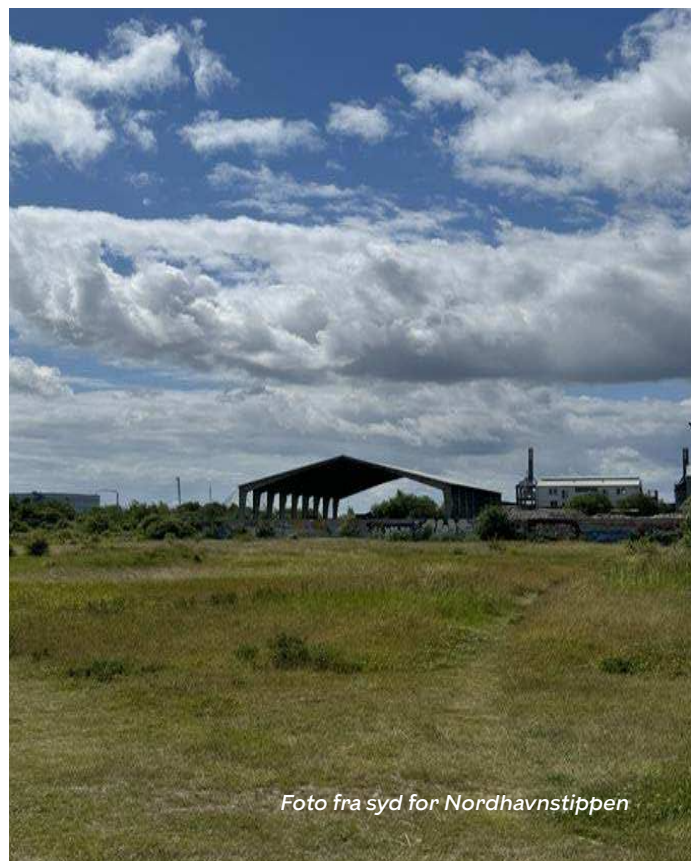


Foto fra syd for Nordhavnstippen

Erhvervshavn

Øst for Ny park i Nordhavn kommer den nye erhvervshavn med containerterminal med tilhørende distributionscenter samt UNICEF's verdenslager til at ligge. Parken og industriområdet skal adskilles af en støjvold, der skal etableres med træbeplantninger som en del af projektet.

Containerterminalen forventes ibrugtaget i 2025 hvor distributionscenteret og UNICEF først tages i brug efter 2028. Industriområdet bliver omdrejningspunktet for varedistribution til og fra hele verden og vil stå i kontrast til Ny park i Nordhavn.

Kontrasten kan gøres til et aktiv for parken, da håndtering af containere i den skala er et imponerende syn. Med anlæggelse af en støjvold, der grænser direkte op til erhvervshavnen kan der eksempelvis skabes et eller flere udsigtspunkter til erhvervshavnen.

Fakta:

- Den eksisterende erhvervshavn på Levantkaj skal flyttes til Ydre Nordhavn for at gøre plads til den videre byudvikling i Nordhavn.
- Den nye erhvervshavn har størrelse på 13,3 ha, og kommer til at have moderne faciliteter og infrastruktur samt tilstødende arealer på mere end 26 ha.
- Erhvervshavnen får to nye containerkraner, en mulighed for kajlængde på op til 550 m og en vanddybde ned til 12,5 m.



Foto af kommende erhvervshavn



Foto mod kommende erhvervshavn



Luftfoto Nordhavn, Kortforsyningen



Nuværende erhvervshavn, By & Havn / Dragør Luftfoto

Krydstogtterminal

Krydstogtterminalen flyttede i 2014 fra den centrale del af Københavns Havn til Ydre Nordhavn med tre tilhørende terminaler. Krydstogtterminalen grænser op til erhvervshavnen og ligger dermed ikke umiddelbart op ad Ny park i Nordhavn.

Der anløber store krydstogtskibe til terminalen. Skibene kan ses fra store dele af Nordhavn og særligt området, hvor Ny park i Nordhavn skal etableres. Udsigtsmulighed til krydstogtterminalen vil kunne kombineres med udsigtspunkter til erhvervshavnen.

Terminalen planlægges udvidet mod nord med en fjerde terminal, som kommer til at ligge i forlængelse af de eksisterende tre terminaler. Det er endnu uvist, hvornår den fjerde terminal forventes at stå færdig.



Relevante strategier, politikker og andet information

Borgerrepræsentationens beslutning om Ny park i Nordhavn - Rammer for arkitektkonkurrence

Borgerrepræsentationen igangsatte udbudsprocessen vedr. Ny park i Nordhavn på et møde d. 30. maj 2024. Den politiske indstilling med tilhørende bilag samt beslutning findes her:

[Borgerrepræsentationens beslutning om Ny park i Nordhavn - Rammer for arkitektkonkurrence](#)

Otte mål for universelt design

De otte mål kan betragtes som en form for værdibaserede pejlemærker, der på et overordnet plan kan inspirere og guide til, hvordan man kan arbejde med universelt design.

[Otte mål for universelt design](#)

Tekniske standarder for veje, pladser og parker

Her findes de tekniske standarder, som skal opfyldes, når man udfører anlægsprojekter for Københavns Kommune.

[Tekniske standarder for veje, pladser og parker](#)

Forundersøgelse af stormflodssikring af København

Transportministeriet koordinerer gennemførelsen af en forundersøgelse af en samlet stormflodsplan for den centrale del af hovedstaden, i regi af Sund & Bælt. Forundersøgelsen omfatter de fire kommuner Hvidovre, Dragør, Tårnby og København. Forundersøgelsen gennemføres fra 2022-2024.

[Forundersøgelse af stormflodssikring af København](#)

Kystdirektoratets myndighedsgrænse

Myndighedsgrænsen af Københavns Havns søområde.

[Kystdirektoratets myndighedsgrænse](#)

Københavns strategi for bioiversitet 2022 - 2050

Byen og naturen er ofte blevet opfattet som hinandens modsætninger - det er de ikke. København skal være en grøn by for mennesker, hvor naturen og byens tilbud går hånd i hånd. Vi skal blive bedre til indtænke natur på naturens præmisser, når vi udvikler byen.

[Københavns strategi for biodiversitet 2022-2050](#)

Partnerskabsaftale om biodiversitet

Københavns Kommune er gået sammen med 19 af byens største private grundejere for at skabe bedre vilkår for biodiversiteten i København. Med en partnerskabsaftale bliver der sat langsigtet og vedvarende fokus på at skabe ny biodiversitet i byen, og på at forbedre kvaliteten og biodiversiteten i de grønne og blå områder - og det på tværs af private, almene, statslige og kommunale arealer.

[Partnerskabsaftale om biodiversitet](#)

Bynatur i København 2015-2025

Københavns Kommune har en ambition om at skabe en robust og klimatilpasset by, der er modstandsdygtig overfor fremtidens udfordringer. Bynaturen skal bidrage til at gøre byen grønnere og samtidig styrke biodiversiteten, skabe de bedste rammer for et aktivt byliv og være formidlende til glæde for nuværende og kommende generationer. Strategien indeholder to overordnede visioner: 1) at skabe mere bynatur, 2) at øge kvaliteten af bynaturen

[Bynatur i København](#)

Københavns Kommunes Træpolitik 2018-2025

Med træpolitikken ønskes det at sikre en prioritering af både nye og eksisterende sunde træer i København.

[Københavns Kommunes Træpolitik](#)

Miljø i Byggeri og Anlæg

Projektet skal leve op til krav i Miljø i Byggeri og Anlæg 2021. MBA21 indeholder bl.a. krav til anvendelse af materialer, genanvendelse, bynatur og fossil- og emissionsfri arbejdsplads.

[Miljø i byggeri og anlæg](#)

Retningslinjer for anlægsprojekter i København

Københavns Kommunes standardkrav til anlægsprojekter i forhold til driftsvenlighed:

[Retningslinjer for anlægsprojekter i København](#)

Københavns Arkitekturpolitik 2017-2025 - arkitektur for mennesker

Arkitekturpolitikken formulerer tre temaer for arkitekturen i København: 'Arkitektur, der fortæller', 'Arkitektur bygget til københavnerliv' og 'Ansvarligt designet arkitektur'.

Københavns Arkitekturpolitik

Vores København

- Vision for Teknik og Miljø-området

København er en af verdens bedste byer at bo i. Det skal den også være i fremtiden. Derfor vil vi bruge tidens aktuelle udfordringer og muligheder som springbræt til at skabe en hovedstad i 2035, hvor høj livskvalitet går hånd i hånd med nytænkende byudvikling. København er kendt for cykelstier og badning i havnen, og i fremtiden vil vi også være kendt for at være en klimavenlig, grøn og inkluderende by og kommune.

Vores København

Kultur- og fritidspolitik 2023-2026

København er en kulturhovedstad. Vi har en særlig blanding af historiske byrum og arkitektur, et stærkt foreningsliv og en bred palette af spændende kulturtilbud inden for musik, kunst, sport, gastronomi, litteratur og historie. Og en atmosfære af sammenhold, tolerance og engagement, der gør byen til noget særligt.

Kultur og fritidspolitik 2023-2026

Københavns hovedtræk i ti unikke bydele

Københavns hovedtræk og ti unikke bydele fortæller en historie, hvor byen har udviklet sig fra en fæstningsby til en moderne storby, og hvor byens landskab og bebyggelser tilsammen afspejler hver epokes ambitioner, hensyn og arkitektoniske idealer. Her beskrives byens og bydelens større unikke bystrukturelle og landskabelige træk, samt bydelenes unikke grønne, blå og bebyggelsesmæssige mønstre.

Københavns hovedtræk i ti unikke bydele - København Københavns hovedtræk i ti unikke bydele - Østerbro

Bilag

Bilag 1

Strukturplan for Ydre Nordhavn 2023

Bilag 2

Transportministeriets tolkning af Lov nr. 632 og 1560

Bilag 3

Opsummering af bindinger og rammer for projektområdet

Bilag 4

Opsamling på Københavnerdialog om Naturpark Nordhavn

Bilag 5

Oversigtskort med 132 kV kabel.

Bilag 6

Skabelon - Anlægsoverslag

Bilag 7

Kortlægning af §3 natur og potentielle §3 arealer

Bilag 8

Naturpark Nordhavn - Forundersøgelser vedr. Natur

Bilag 9

Besigtigelse 2. marts 2023 af arealer i Nordhavn

Bilag 10

Notat vedr. grønbroget tudse

Bilag 11

Statens forvaltningsplan for grønbroget tudse

Bilag 12

Principiel placering af områdets sydlige areal til fodboldbaner

Bilag 13

Teknisk grundkort i dwg-format

Bilag 14

Stensætning plan og tværsnit fra BY & Havn

Bilag 15

Marine forhold ved Naturpark Nordhavn

Bilag 16

Dykkerundersøgelse

Bilag 17

Vegetationsliste ifm. dykkerundersøgelsen

Bilag 18

Fisk i Øresund, Øresundsvandsamarbejdet

Bilag 19

Kvalitetshåndbog 2020 - Pleje og renhold af grønne arealer, vejarealer og ubemandede toiletter

Bilag 20

Lokalplan 443

Bilag 21

Dispensation fra lokalplan 443 til forøgelse af kote til jordopfyldning

Bilag 22

Dispensationer fra lokalplan 443 Udvidelse af Nordhavn og ny krydstogtterminal

Bilag 23

Information om forventet myndighedsbehandling

Bilag 24

Københavns Kommunes Stormflodsplan 2017



Udarbejdet af Grandville for Teknik- og Miljøforvaltningen, Kultur- og fritidsforvaltningen og Økonomiforvaltningen samt By & Havn.

For kontakt: anlaeg-parkogbyrum@kk.dk