

## Dokumentation af kontrakt

mellem Dansk Flygtningehjælp og Københavns Kommune,  
Socialforvaltningen

om løsning af frivillig integrationsindsats

## Indhold

|           |   |           |
|-----------|---|-----------|
| <b>1.</b> | <b>Indledning og baggrund .....</b>                                 | <b>3</b>  |
| 1.1       | Kontrakten.....   | 3         |
| 1.2       | Dokumentation .....   | 4         |
| <b>2.</b> | <b>Konklusioner og anbefalinger .....</b>                           | <b>5</b>  |
| 2.1       | Vurderinger .....   | 6         |
| 2.2       | Overordnede anbefalinger.....                                       | 6         |
| 2.3       | Ti anbefalinger på aktivitetsniveau .....                           | 6         |
| <b>3.</b> | <b>Opfølgning på kvantitative målsætninger .....</b>                | <b>7</b>  |
| 3.1       | Aktiviteter .....   | 7         |
| 3.2       | Boligområder.....   | 8         |
| 3.3       | Tal – Flere brugere og frivillige end målsat.....                   | 9         |
| <b>4.</b> | <b>Kontraktens udvikling over tid .....</b>                         | <b>11</b> |
| 4.1       | Lektiecaféer .....  | 11        |
| 4.2       | Foreningsguiderne .....   | 12        |
| 4.3       | Pigeklubber .....   | 12        |
| 4.4       | Drengeklubber.....  | 13        |
| 4.5       | Karrierebiblioteket .....   | 13        |
| 4.6       | Mentorprogrammet.....   | 14        |
| 4.7       | Netværksfamilier .....  | 14        |
| 4.8       | Kvindeaktiviteter - Cafe Nora.....                                  | 15        |
| 4.9       | Sprogtræning for voksne .....                                       | 15        |
| 4.10      | Aktiviteter målrettet frivillige.....                               | 16        |
| <b>5.</b> | <b>Spørgeskemaundersøgelser blandt frivillige .....</b>             | <b>17</b> |
| 5.1       | Baggrundsoplysninger.....   | 17        |
| 5.2       | De frivilliges vurdering af støtten fra Dansk Flygtningehjælp ..... | 18        |
| 5.3       | De frivilliges vurdering af effekten af deres indsats.....          | 22        |
| 5.4       | Konklusioner .....  | 23        |
| <b>6.</b> | <b>Kvalitativ dokumentation .....</b>                               | <b>23</b> |
| 6.1       | Dokumentationens formål og indhold .....                            | 23        |
| 6.2       | Kvalitativ dokumentation af pigeklub .....                          | 24        |
| 6.3       | Kvalitativ dokumentation af lektiecaféer med henblik på drenge..... | 28        |

# 1. Indledning og baggrund

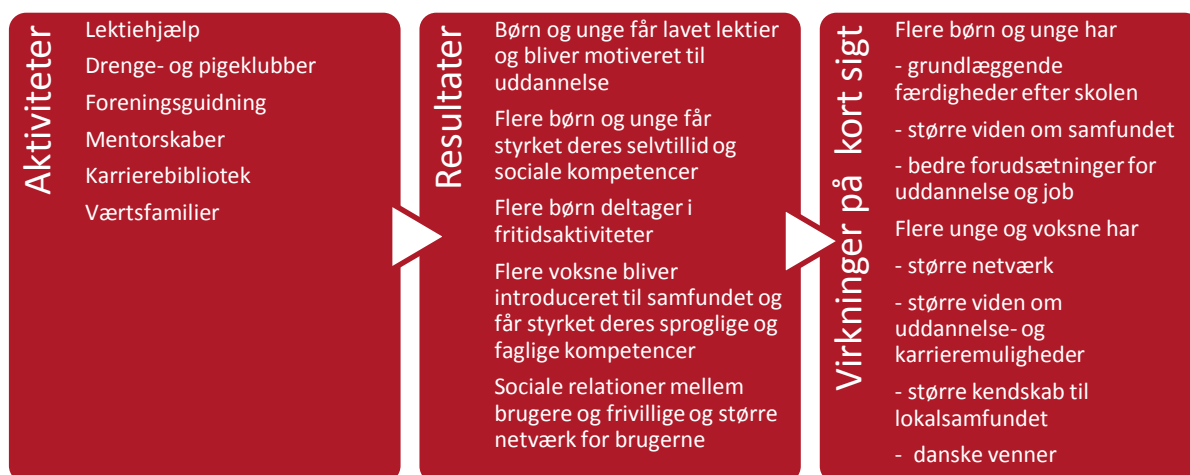
## 1.1 Kontrakten

I forlængelse af udbud om løsning af den frivillige integrationsindsats i Københavns Kommune indgik Dansk Flygtningehjælp (DFH) i 2011 kontrakt med Socialforvaltningen Københavns Kommunes (SOF) om opgaven. Kontrakten løber fra d. 1/5 2011 – d. 31/12 2014 og fungerer i praksis som en forlængelse af den tidligere Partnerskabsaftale mellem DFH og SOF 2008-2010 (forlænget til 30/4 2011). Bevillingen er på kr. 990.000 i 2011 og kr. 1,4 mio årligt i 2012-14. Kontrakten finansierer to fuldtids regionskonsulent-stillinger og en deltids studentermedhjælp 10 timer ugentligt. Derudover er der afsat kr. 40.000 årligt til dokumentation og evaluering.

Regionskonsulenterne har haft til opgave at understøtte, oprette og videreføre aktiviteter i samarbejde med frivillige og lokale aktører. Begge regionskonsulenter har et tæt samarbejde med de frivillige kontaktpersoner fra grupperne og afholder kurser og netværksaktiviteter, dels for de frivilligrupper, de har ansvaret for at understøtte, dels på tværs af aktiviteter. Studentermedhjælpen bistår med administrative opgaver.

Udbudsmaterialet udstikker, sammen med DFH's tilbud, formuleret i udbudsmaterialets skabelon for tilbud, rammerne for indsatsen. Forandringsteorien, der indgår i DFH's tilbud anskueliggør input, aktiviteter, output, resultater og virkninger og den forventede sammenhæng imellem dem<sup>1</sup>. Målgrupperne for kontrakten er hhv. børn, unge og voksne med etnisk minoritetsbaggrund samt potentielle og nuværende frivillige.

**Tabel 1: Forandringsteori for aktiviteter målrettet børn, unge og voksne med etnisk minoritetsbaggrund under kontrakten<sup>2</sup>**



<sup>1</sup> Jf. DFH's tilbud i forbindelse med udbud om løsning af den frivillige integrationsindsats i Københavns Kommune

<sup>2</sup> Komprimeret udgave af forandringsteorien målrettet aktiviteter for brugere under kontrakten.

**Tabel 2: Forandringsteori for aktiviteter målrettet frivillige under kontrakten<sup>3</sup>**



Den overordnede målsætning med den frivillige integrationsindsats i København er dels at bidrage til inklusion af borgere med etnisk minoritetsbaggrund, herunder skabe bedre forudsætninger for uddannelse, beskæftigelse og deltagelse i kultur- og fritidsliv, dels at udvikle metoder for rekruttering og fastholdelse af frivillige – særligt frivillige med etnisk minoritetsbaggrund. I overensstemmelse med de overordnede målsætninger har der dels været en række aktiviteter målrettet brugere af de frivillige integrationstilbud, dels en række aktiviteter målrettet frivillige.

## 1.2 Dokumentation

I forlængelse af kontraktindgåelsen formulerede DFH, i samarbejde med SOF en dokumentationsmodel, der udstikker rammerne for DFHs dokumentation og evaluering af indsatsen<sup>4</sup>. Det overordnede formål med dokumentationen er at sandsynliggøre, at den frivillige integrationsindsats bidrager til etniske minoritetsborgeres inklusion i det danske samfund ved at skabe bedre forudsætninger for deltagelse i uddannelse og beskæftigelse samt til kultur- og fritidsliv. Inden for rammerne af kontrakten er det af forskellige grunde ikke muligt at lave en egentlig effektdokumentation af den frivillige integrationsindsats. Dels er der begrænsede midler afsat til dokumentationen, som forestås af DFH selv, og dels er de børn, unge og voksne, der deltager i aktiviteterne udsat for en del andre påvirkninger med lignende mål. Dokumentationen fokuserer derfor på DFH's konkrete aktiviteter og indsatser samt på at sandsynliggøre umiddelbare resultater og kortsigtede effekter på baggrund af en kvalitativ analyse af udvalgte aktiviteter. Dokumentationsmodellen indeholder 3 delelementer: 1) Kvantitativ dokumentation af output, 2) Kvalitativ dokumentation af udvalgte aktiviteter, 3) Spørgeskemaundersøgelse blandt frivillige mht. tilfredshed og forventet effekt af egen indsats.

<sup>3</sup> Komprimeret udgave af forandringsteorien målrettet aktiviteter for brugere under kontrakten.

<sup>4</sup> "Dokumentationsmodel for Dansk Flygtningehjælps afrapportering i forbindelse med Partnerskabsaftalen med Københavns Kommune 2011-2013".

## 2. Konklusioner og anbefalinger

Den overordnede konklusion er, at DFH har levet op til kontraktens målsætninger, herunder de kvantitative målsætninger og udbudsmaterialets krav om geografisk placering af indsatsen.

Gennemsnitligt har ca. 780 frivillige organiseret og gennemført aktiviteter for 2.300 etniske minoritetsbørn, - unge og –voksne om året i 2011-2013, og der er på årsbasis rekrutteret 263 nye frivillige, heraf 38 med etnisk minoritetsbaggrund. Samlet set har Frivillignet på årsbasis nået ca. 50 % flere brugere, rekrutteret 40% flere frivillige og 40% flere frivillige med etnisk minoritetsbaggrund end forudsat.

Især de uddannelsesrettede aktiviteter, som lektiehjælp og studietræning, har tiltrukket langt flere deltagere end forventet. Flere af lektiecaféerne har en nogenlunde ligelig fordeling af drenge og piger blandt brugerne, hvilket er en succes i betragtning af, at lektiecaféerne tidligere har haft den erfaring, at det har været svært at fastholde drengene.

Aktiviteter som Netværksfrivillige og Værtsfamilier/Netværksfrivillige, der bygger på en én-til-én relation mellem borger og frivillig, har været mere ressourcekrævende end forventet og har i mindre grad levet op til målsætningerne. De øvrige aktiviteter har ud fra en samlet betragtning fungeret tilfredsstillende.

Den kvalitative dokumentation af udvalgte aktiviteter bekræfter i høj grad forandringsteoriernes mål for umiddelbare resultater. Konklusionerne er, at

- drenge, der frekventerer DFHs tilbud om lektiehjælp generelt får lavet lektier og opnår sproglig og faglig progression i forhold til deres individuelle udgangspunkter.
- Piger, der går i pigeclub får større socialt netværk, øget selvtillid og opbakning til at forfølge deres interesse for fritidsaktiviteter uden for boligområdet.

På baggrund af frivilligundersøgelsen konkluderes det, at forandringsteoriens målsætninger ift. de frivilliges udbytte af kurser, netværksaktiviteter og erfaringsudveksling er opfyldt: De frivillige føler sig bedre klædt på til det frivillige arbejde, og der er generelt stor tilfredshed med DFHs organisatoriske støtte til frivilligrupperne.

DFH har løbende prioriteret at tilpasse tilbuddene fleksibelt til efterspørgslen og udnytte lokalmuligheder konstruktivt – herunder indgå samarbejde med forskellige lokale samarbejdspartnere og frivillige om udvikling af nye tilbud og udviklingsprojekter – både for at matche stigende efterspørgsel og for at tiltrække målgrupper, der kunne have gavn af en indsats, men ikke benytter de eksisterende tilbud. DFH har også haft fokus på at forankre aktiviteterne via et tæt samarbejde med relevante parter i kommunen.

Tilpasninger af aktiviteterne, der har indebåret en justering ift. den oprindelige aftale er i alle tilfælde blevet afstemt med Københavns Kommunes socialforvaltning.

## 2.1 Vurderinger

Det er DFHs vurdering, at man med forlængelse af kontrakten og med en uændret bevilling (+lønfremskrivning), vil kunne understøtte de eksisterende aktiviteter på det samme niveau som hidtil samtidig med, at der fortsat vil være rum udviklingsarbejde, f.eks. ift. Foreningsguider og lektiecaféer i forbindelse med Åben Skole i den nye skolereform. Det er ikke sandsynligt at man med den samme bevilling vil kunne åbne flere nye aktiviteter, da de fortsat vil skulle understøttes. Hvis man i samarbejde med relevante partnere i Københavns Kommune ændrer i opgaveporteføljen, eller man øger bevillingen, vil det være muligt at udvikle og åbne flere nye initiativer.

Et flertal af aktiviteterne er – på trods af metodefrihed og udstrakt autonomi i de enkelte frivilligrupper – afhængige af muligheden for at trække på DFH's fuldtidsansatte konsulenter. Der kan opstå mange udfordringer i og omkring det frivillige arbejde, og med mere end 700 aktive frivillige i ca. 40 forskellige projekter, er der et udstrakt behov for støtte og koordinering.

Hvis ikke kontrakten forlænges vil konsekvensen derfor være, at langt de fleste aktiviteter ville ophøre og de 2.500 børn, unge og voksne, der aktuelt bruger indsatsen, ville ikke få den hjælp til deres integration, de får i dag. Dette ville betyde et enormt tab af viden og efterlade betydelige huller i flere lokalområder hvor lektiecaféer, klubber, foreningsguider og sprogtrænere mm., udgør en væsentlig del af den sociale og boligsociale infrastruktur.

## 2.2 Overordnede anbefalinger

Dansk Flygtningehjælp overordnede anbefaling er, at partnerskabet forlænges for foreløbig et år, og at de nuværende aktiviteter fortsætter med enkelte justeringer. Det anbefales, at der i denne periode desuden fokuseres på:

- Udvikling af fælles rammer for lektie/studiestøtte i forbindelse med Åben Skole i den nye skolereform i samarbejde med enkelte skoler, BUF.
- Udvikling af nye rammer for arbejdet med foreningsguider i forbindelse med Åben Skole i den nye skolereform i tæt samarbejde med KFF og BUF.

## 2.3 Ti anbefalinger på aktivitetsniveau

**Lektiecaféer:** Indsatsen opretholdes og videreudvikles, evt. med flere tilbud. Samarbejdet med Københavns Kommunes Børne- og Ungdomsforvaltning, om at skabe et grundlag for frivillig lektiehjælp i den nye skolereform, fortsættes. Det anbefales endvidere, at DFH i samarbejde med en eller flere folkeskoler og evt. socialpædagogiske indsatser, laver et udviklingsprojekt, der giver nogle kvalificerede bud på, hvordan lektiehjælpen for målgruppen af udsatte etniske minoritetsdrenge kan styrkes fremover – i sammenhæng med eller som supplement til skolereformens lektieintegrerede undervisning.

1. **Foreningsguider:** Indsatsen forlænges med særligt fokus på øget kvalitet i indsatsen målt på fastholdelse i foreningslivet samt fokus på endnu bedre dialog med familier/forældre. I lyset af skolereformen arbejdes der videre med forsøgsordninger omkring åben skole.
2. **Pigeclubber:** Indsatsen fortsættes som hidtil, og med fortsat fokus på samarbejde med den lokale børne- og unge infrastruktur ift. offentlige tilbud og idræts- og kulturtilbud mv. DFH formulerer frivilligprofiler, som vil være særligt egnede til indsatser i pigeclubber og arbejder mere bevidst med rekruttering af disse. Med flere ressourcer og interesserede samarbejdspartnere vil det være muligt at oprette endnu en pigeclub, f.eks. i Bellahøj.
3. **Drengclubber:** Indsatsen fortsættes som hidtil med fortsat fokus på lokalt samarbejde med andre aktører på børne- og ungdomsområdet. Med flere ressourcer og interesserede samarbejdspartnere vil det være muligt at åbne endnu en drengclub, f.eks. i Bellahøj.
4. **KarriereBiblioteket:** Projektet vedligeholdes i sin oprindelige form, men samtidig sættes der mere på ryk-ud-teamets deltagelse i arrangementer vedr. kompetenceafklaring på uddannelsesinstitutioner.
5. **Mentorprogrammet:** Indsatsen fortsættes i sin nuværende form, men opgavefordelingen ændres, sådan at frivillige udelukkende matcher, DFH rekrutter frivillige, og BIF og BUF rekrutterer borgere.
6. **Netværksfamilier:** Det anbefales, at indsatsen fortsættes inden for den eksisterende økonomiske ramme, men at der laves en arbejdsdeling, hvor BIF rekrutterer målgruppen, frivillige matcher og DFH rekrutterer frivillige.
7. **Kvindeaktiviteter:** Indsatsen fortsættes, men det anbefales, at Café Nora udvider åbningstiden for at tiltrække flere.
8. **Sprogtræning og studiestøtte for voksne:** Det gode samarbejde med biblioteker og helhedsplaner fortsætter for at imødekomme den stigende interesse fra borgerne. Der udvikles fortsat kursus- og støttetilbud til frivillige for at kunne matche kravene fra borgere i tilbuddet.
9. **Kurser og netværksaktiviteter for frivillige:** Dansk Flygtningehjælp ønsker, i en eventuelt forlænget aftale, at udvikle udbuddet af kursus- og netværksaktiviteter for frivillige og ser frem til at gøre det i samarbejde med Københavns Kommune.

### 3. Opfølgning på kvantitative målsætninger

Den overordnede konklusion er, at DFH både har levet op til de kvantitative målsætninger i kontrakten og til udbudsmaterialets krav om indhold og geografisk placering af indsatsen.

#### 3.1 Aktiviteter

Ifølge udbudsmaterialet har DFH forpligtet sig på at iværksætte følgende aktiviteter:

- lektiehjælp/studiestøtte

- sprogtræning og mentorordninger
- pigeclubber
- drengeclubber
- aktiviteter og metoder, som kan fremme rekruttering og fastholdelse af frivillige

DFH har i perioden tilbudt alle ovennævnte aktiviteter. Desuden har der været tilbud om Foreningsguidning til børn, Karrierebibliotek, Værtsfamilier/ netværksfrivillige og kvindeaktiviteter. Endelig er der taget initiativ til flere udviklingsaktiviteter, herunder metodeudviklingsprojektet "Study Group", der tilbyder studiefremmende aktiviteter for bande- og kriminalitetstruede unge i alderen 18-25 år samt en følgeordning, hvor frivillige følger et eller flere børn til foreningsaktiviteter.<sup>5</sup>

### 3.2 Boligområder

Indsatsen skal fokusere på udvalgte byområder, der har et højt antal borgere med etnisk minoritetsbaggrund samt en høj andel af borgere, der er fattige og/eller uden tilknytning til arbejdsmarkedet<sup>6</sup>. DFH har under hele kontraktens løbetid haft fokus på aktiviteter på/i Nørrebro, Bispebjerg/Nordvest, Tingbjerg/Husum, Amager/Sundby, Valby/Vigerslev, Vesterbro/Kgs. Enghave og Østerbro.

Aktiviteterne har blandt andet fundet sted i:

- Blågården
- Kapelvej
- Mjølnerparken
- Aldersrogade
- Tagensbo
- Bragesgade
- Møllerloden
- Tingbjerg/Utterslevhuse
- Skt. Kjelds Kvarteret
- Gyldenrisparken
- Urbanplanen
- Akacieparken
- Sjælør Boulevard

DFH har desuden haft forskellige aktiviteter og frivilligrupper finansieret af satspuljemidler på Amager, Nørrebro og Vesterbro samt i Brønshøj/Husum og Vigerslev/Valby.

<sup>5</sup> Foreningsguidning, kvindeaktiviteter og "Study Group" organiseres i et tæt samarbejde med forskellige forvaltninger i Københavns Kommune og evt. andre aktører

<sup>6</sup> Jf. Københavns Kommune, Socialforvaltningen, Udbudsmateriale vedr. udbud af løsning af frivillig integrationsindsats – udbudsbetingelser. De nævnte områder er Mjølnerparken, Aldersrogade, Tingbjerg/Utterslevhuse, Akacieparken, Blågården, Lundtoftgade, Bispeparken, Urbanplanen og Sjælør Boulevard



### 3.3 Tal – Flere brugere og frivillige end målsat

Samlet set har DFH nået ca. 50% flere brugere, rekrutteret 40% flere frivillige og 40% flere frivillige med etnisk minoritetsbaggrund end forudsat i DFH's tilbud. Gennemsnitligt har ca. 780 frivillige organiseret og gennemført aktiviteter for ca. 2.300 etniske minoritetsbørn, - unge og -voksne årligt i 2011-2013, og der er på årsbasis rekrutteret 263 nye frivillige, heraf 38 med etnisk minoritetsbaggrund<sup>7</sup>.

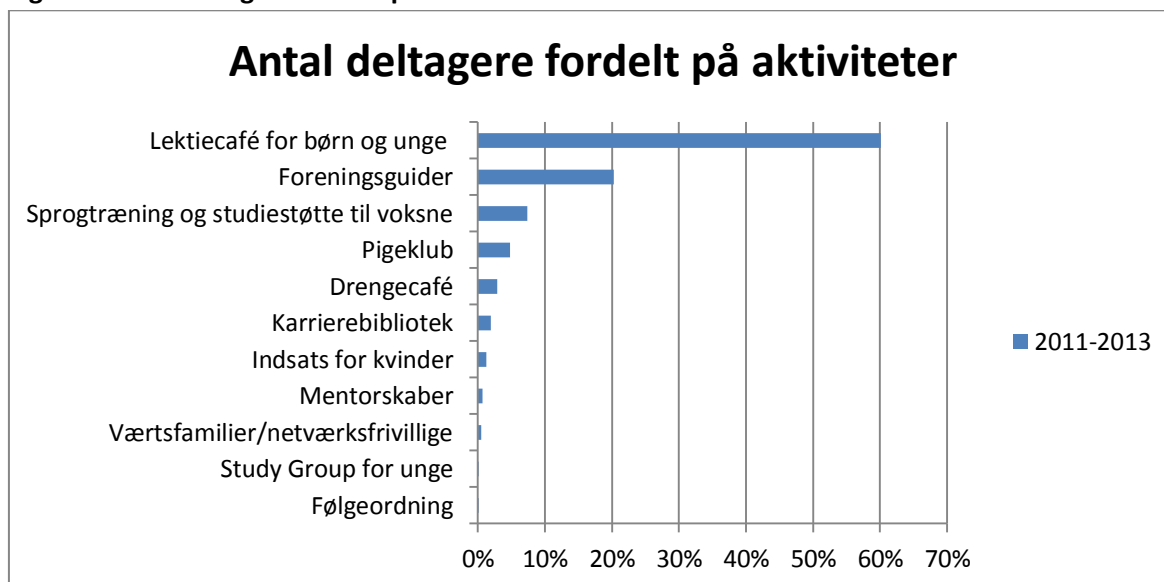
#### Deltagerne

Det er især efterspørgslen på aktiviteter, der vedrører lektiehjælp for børn, unge og voksne, der har overgået alle forventninger med mere end dobbelt så mange brugere, end der var målsat. Især har lektiecaféerne på Ydre Nørrebro og i Bispebjerg/Nordvest oplevet en stigende efterspørgsel, og de har i 2013 modtaget to tredjedele af alle børn, der går i lektiecafé.

Evalueringen har haft et særligt fokus på fordelingen af drenge og piger blandt lektiecaféernes brugere. Det viser sig, at der er flere lektiecaféer i DFH, hvor omkring halvdelen af brugerne er drenge, hvilket må betegnes som en succes.

Aktiviteter, der har været baseret på én-til-én-relationer har i mindre grad levet op til de kvantitative målsætninger; det gælder især mentorskaber og netværksfrivillige. Brugere af disse aktiviteter var i forvejen estimeret til at udgøre mindre end 4% af brugerne, hvorfor den lavere søgning ikke har haft nævneværdig indflydelse på, hvor mange brugere DFH er nået ud til.

Figur 1: Antal deltagere fordelt på aktiviteter



Samlet deltagerantal 1/5 2011-31/12 2013: n= 6.187. Dokumentationsskabelon 2011-2013

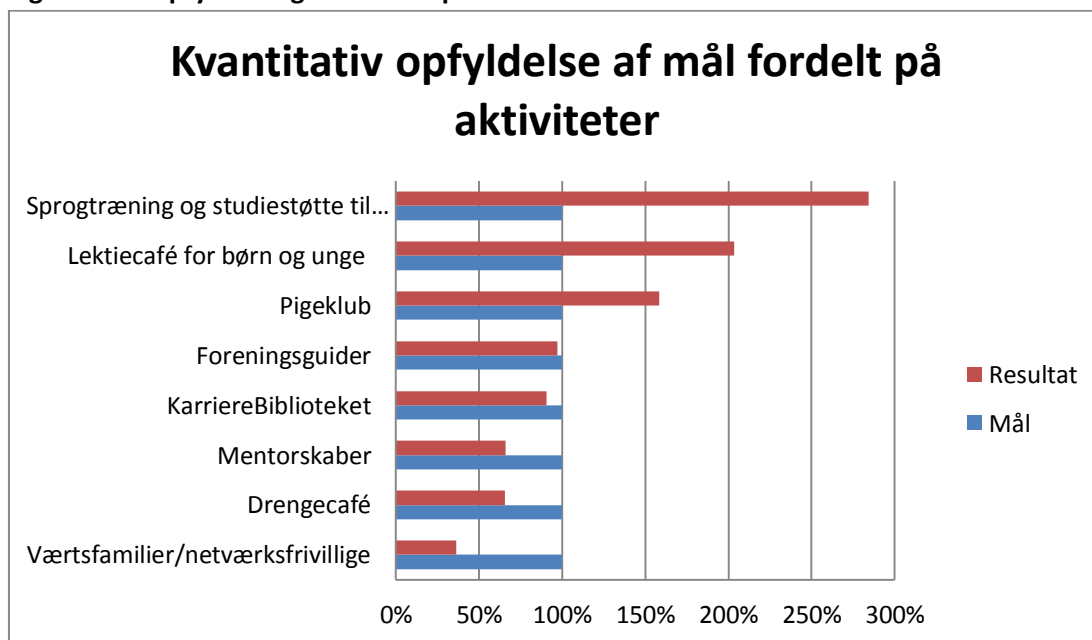
Antallet af deltagere i "Sprogtræning og studiestøtte til voksne", "Lektiecafé for børn og unge" og "Pigeclubber" overstiger de oprindelige målsætninger med mellem 60% og 184 % for perioden 2011-

<sup>7</sup> Samlet brugerantal i perioden 1/5 2011- 31/12 2013: 6.187

2013. Alle 3 aktiviteter havde ved udgangen af 2013 også allerede indfriet de forventede mål for den samlede kontraktperiode fra 2011-2014.

Aktiviteterne "Foreningsguider" og "Karrierebiblioteket" er tæt på at indfri de kvantitative målsætninger med en målopfyldelsesgrad for 2011-2013 på hhv. 97% og 91%. "Mentorskaber" og "Drengecafé" har begge en målopfyldelsesgrad på 66%, mens "Værtsfamilier/Netværksfrivillige" er helt nede på 36%. Øvrige aktiviteter er ikke målsatte.

Figur 2: Målopfyldelsesgrad fordelt på aktiviteter



Datagrundlag: Dokumentationsskabelon 2011-2013

### Rekruttering og fastholdelse af frivillige

Gennemsnitligt har ca. 780 frivillige årligt stået for afholdelsen af aktiviteterne. DFH har allerede nu overgået de forventede resultater for rekruttering af nye frivillige for den samlede aftale. Måltallet for hele perioden 2011-2014 er i alt 700 nye frivillige, og der var, ved udgangen af 2013, rekrutteret i alt 771 frivillige til det frivillige integrationsarbejde.

Det er endvidere et mål, at 100 af de nyrekrutterede frivillige i perioden 2011-2014 skulle være med etnisk minoritetsbaggrund. Dette mål er også nået ift. den samlede kontrakt, idet der ved udgangen af 2013 var rekrutteret 103 frivillige med etnisk minoritetsbaggrund<sup>8</sup>.

Forandringsteorien indeholder en målsætning om, at 700 frivillige i perioden skulle deltage i kurser og temaaftener. Det er desværre ikke muligt at dokumentere, i hvilken grad dette mål er indfriet, da dataregistreringen på dette område ikke er komplet. Jf. de årlige opgørelser har 418 frivillige i perioden 2011-2013 deltaget i kurser og temaaftener for frivillige i Københavns Kommune, 345 frivillige har deltaget i et introduktionsforløb, 156 har deltaget i landsdækkende kurser og 47 har

<sup>8</sup> Tallet er baseret på et skøn på baggrund af de frivilliges navne

været på koordinatorkursus. Samlet set har der som minimum været afholdt gennemsnitligt 7 regionale kurser og temaaftener årligt. Dertil kommer, at frivillige tilknyttet denne aftale også inviteres med til de landsdækkende kurser under satspuljeaftalen mellem DFH og Social-, Børne- og Integrationsministeriet.

## 4. Kontraktens udvikling over tid

### 4.1 Lektiecaféer

DFH driver i dag 17 lektiecaféer i Københavns Kommune, hvor børn med etnisk minoritetsbaggrund kan få hjælp til deres lektier. Tilbuddet benyttes af ca. 1381 børn og unge og har til huse i boligområder, børne- & ungdomsinstitutioner, medborgercentre samt på biblioteker og skoler. Formålet med lektiecaféerne er at give børnene mulighed for at forbedre deres forudsætninger i forhold til at gennemføre en ungdomsuddannelse og deltage i samfundslivet i øvrigt. Siden regeringen i foråret 2013 besluttede at indføre obligatorisk lektiehjælp på alle landets skoler, har der blandt frivillige og medarbejdere i DFH været rejst en diskussion om, hvorvidt der stadig er behov for frivillig lektiehjælp.

Det er DFHs vurdering, at de 17 lektiecaféer i Københavns Kommune er med til at forbedre forudsætningerne for, at en meget stor gruppe af børn og unge gennemfører en uddannelse og øger deres deltagelse i samfundslivet i øvrigt<sup>9</sup>. Til trods for, at alle landets skoler fra 2014 er forpligtet til at yde lektiehjælp til eleverne, er det Dansk Flygtningehjælps vurdering, at lektiecaféernes målgrupper fortsat vil have behov for frivillig lektiehjælp.<sup>10</sup>

Det vil have store konsekvenser for de børn og unge, der gør brug af tilbuddet om lektiehjælp, hvis Københavns Kommune ikke fortsat understøtter aktiviteten med lønnede konsulentkræfter. Lektiecaféerne er afhængige af løbende støtte fra regionskonsulenter til f.eks. rekruttering af frivillige, organisatoriske spørgsmål, rådgivning i forhold til faglig støtte og udvikling. Uden denne støtte vil frivillige savne opbakning, motivation og faglig sparring. Det vil påvirke kvaliteten i lektiecaféerne og antallet af frivillige i negativ retning, og stille lektiecaféerne i en meget sårbar situation, som i sidste ende kan medføre lukninger.

På baggrund af det store antal børn og unge, der hver dag benytter lektiehjælpen og de veldokumenterede effekter heraf, anbefaler DFH, at indsatsen opretholdes og videreudvikles, evt. med flere tilbud. Samtidig anbefaler Dansk Flygtningehjælp, at samarbejdet med Københavns Kommunes Børne- og Ungdomsforvaltning om at skabe et grundlag for frivillig lektiehjælp i den nye skolereform, som er etableret i den nuværende kontraktperiode, fortsættes.

---

<sup>9</sup> Det dokumenterer en række undersøgelser af frivillig lektiehjælp, blandt andet Boligsociale Lektiecaféer, CFBU 2012 og Midtvejsevaluering af Forpligtende samarbejde om videreførelse af det frivillige Integrationsarbejde, Oxford Research, 2013.

<sup>10</sup> Antallet af timer til lektiehjælp på skolerne bliver mellem 3-5 timer om ugen, og normeringen af lærere vil være lav. Samtidig er mange af de børn og unge, der bruger DFHs frivillige lektiehjælp, indskrevet på friskoler, som ikke er omfattet af skolereformen.

## 4.2 Foreningsguiderne

Foreningsguiderne består i dag af 10 frivilligrupper<sup>11</sup> hvor frivillige guider børn og unge med etnisk minoritetsbaggrund ud i foreningslivet. I kontraktperioden har 1.293 børn og unge været i kontakt med en guide. Indsatsen dækker alle udsatte byområder i kommunen, og DFH har indgået et samarbejde med KFF og BUF om et metodeudviklingsprojekt, der på tre udvalgte skoler på Amager, skal afdække samarbejds muligheder med skolerne i lyset af den nye skolereform.

DFHs vurdering er, at Foreningsguiderne imødekommer et væsentligt behov for at skabe kontakt til foreningslivet for en stor gruppe børn og unge med etnisk minoritetsbaggrund. Alene kontakten med frivillige har en positiv effekt for barnet og dets forældre, også i de tilfælde, hvor forløbet ikke resulterer i foreningsdeltagelse. Det er desuden Flygtningehjælpens vurdering, at det fokus, Foreningsguiderne i det forløbne år har haft på fastholdelse i foreningerne fremfor rekruttering har øget kvalitetsindsatsen. Endelig vurderer DFH, at Foreningsguiderne danner udgangspunkt for et tæt og banebrydende samarbejde med KFF og en række helhedsplaner i byen. Det vil være oplagt at udbygge dette samarbejde, ikke mindst med skolerne, når den nye skolereform træder i kraft.

Foreningsguidning er en krævende indsats, fordi der er tale om én-til-én-relationer, og indsatsen kan ikke fungere uden lønnede ressourcer til rekruttering, matchning samt etablering af nye samarbejdsrelationer. På længere sigt vil de grupper af Foreningsguider, som er etableret, være lukningstruede som følge af mangel på opbakning, faglig sparring og organisatorisk støtte. Det vil ramme udsatte børn og deres familier, som gennem Foreningsguiderne får kontakt med frivillige.

Dansk Flygtningehjælp anbefaler, at indsatsen forlænges med særligt fokus på øget kvalitet i indsatsen målt på fastholdelse i foreningslivet samt fokus på endnu bedre dialog med familier/forældre. Vi anbefaler desuden, at der i lyset af skolereformen arbejdes videre med forsøgsordninger omkring åben skole.

## 4.3 Pigeklubber

Dansk Flygtningehjælp driver fem pigeklubber i Københavns Kommune, tre på Amager, en på Nørrebro og en i København NV. Mellem 70 og 100 piger besøger klubberne årligt. Klubberne ligger i boligområder, hvoraf de fleste kan betegnes som udsatte. De fungerer som et frirum for pigerne. Her kan pigerne møde andre piger og frivillige og få indblik i, hvordan verden ser ud uden for boligområderne.

Dansk Flygtningehjælp vurderer, at Pigeklubberne har afgørende betydning for en udsat gruppe af piger i boligområderne, som ikke deltager i aktiviteter uden for boligområdet. Den indsats, Dansk Flygtningehjælp i den forløbne kontraktperiode, har ydet for at forankre pigeklubberne lokalt, er resulteret i nogle mere velfungerende klubber.

---

<sup>11</sup> Der findes endvidere en gruppe på Frederiksberg som Dansk Flygtningehjælp understøtter.

Dansk Flygtningehjælps erfaring er, at Pigeclubberne er afhængige af støtte fra DFH. Det er ikke sandsynligt, at de vil være levedygtige på længere sigt uden ophæng i en større organisatorisk ramme. Uden Pigeclubberne vil en gruppe af meget udsatte piger i boligområderne miste det frirum, de har i pigeclubben og kontakten til de frivillige, der fungerer som et vindue til verden uden for boligområdet.

Dansk Flygtningehjælp anbefaler at indsatsen fortsættes som hidtil, med fortsat fokus på samarbejde med den lokale børne- og unge infrastruktur, i form af offentlige tilbud og idræts- og kulturtilbud mv. Med flere ressourcer og interesserede samarbejdspartnere vil det være muligt at oprette endnu en pigeclub, f.eks. i Bellahøj.

#### **4.4 Drengeklubber**

Dansk Flygtningehjælp driver tre drengeklubber i Københavns Kommune<sup>12</sup>, som har til formål at give drenge i udsatte boligområder et frirum, hvor de kan møde andre, arrangere aktiviteter og skabe relationer. Alle klubber er placeret i udsatte boligområder eller tidligere udsatte boligområder og har årligt besøg af ca. 65 drenge. Mødestabiliteten blandt drengene er høj.

På baggrund af et pænt og stabilt fremmøde i drengeklubberne vurderer Dansk Flygtningehjælp, at klubberne imødekommer drengenes behov for et særligt rum, hvor de selv er i centrum. Det er desuden Flygtningehjælps vurdering, at det intensive arbejde med at fundere klubberne i lokalområdet, som har fundet sted i den nuværende kontraktperiode, har båret frugt.

Uden opbakning fra regionskonsulenter vil drengeklubberne kun kunne køre videre i en begrænset periode. De vil med stor sandsynlighed gå til grunde efter kortere eller længere tid, hvis ikke de bevarer deres forankring i en større ramme. Det gælder særligt klubben i København NV, som er den mest udsatte.

Det anbefales at fortsætte indsatsen som hidtil med fortsat fokus på lokalt samarbejde med andre aktører på børne- og ungdomsområdet. Med flere ressourcer og interesserede samarbejdspartnere vil det være muligt at åbne endnu en drengeklub, f.eks. i Bellahøj.

#### **4.5 Karrierebiblioteket**

Karrierebiblioteket er et levende bibliotek, hvor børn og unge kan "låne en frivillig" i en time og høre om vedkommendes uddannelse og/eller job. Dansk Flygtningehjælp rekrutterer og registrerer de frivillige, mens samarbejdspartnere på de to folkebiblioteker arrangerer selve udlånet<sup>13</sup>. Karrierebiblioteket har i perioden haft 121 udlån.

---

<sup>12</sup> En på Amager, en på Nørrebro og en i Nordvest

<sup>13</sup> De to københavnske folkebiblioteker er hhv. Nørrebro og Solvang bibliotek. Der er endvidere en samarbejdsaftale med Frederiksberg bibliotek.

Dansk Flygtningehjælp vurderer, at Karrierebiblioteket er et godt supplement til den øvrige uddannelsesvejledning, særligt for de mere ressourcestærke børn og unge. Men der er behov for øget information om tilbuddet i forhold til målgruppen, idet biblioteket har mange frivillige og færre lånere. Der er allerede gode erfaringer med den slags initiativer, f.eks. har Karrierebiblioteket etableret et ryk-ud-team, som opsøger uddannelsesvejledere og tager ud til arrangementer om afklaring af kompetencer på uddannelsesinstitutioner.

Hvis der ikke er midler til at støtte det organisatoriske omkring Karrierebiblioteket, vil det meget hurtigt blive afviklet, da folkebibliotekerne ikke vil have kapacitet til at rekruttere eller vedligeholde et frivilligkorps.

Det er DFH's anbefaling, at projektet i sin oprindelige form vedligeholdes i en forlænget aftale, men at der satses mere på ryk-ud-teamet.

#### **4.6 Mentorprogrammet**

MentornetCPH matcher unge med etnisk minoritetsbaggrund med en mentor, som kan rådgive og vejlede dem i forhold til uddannelses- og/eller karrierevalg. De unge er typisk mellem 17 og 30 år. Selve matchningen af mentorer og mentees foretages af en gruppe frivillige 'matchkoordinatorer'. Mentorprogrammet har i perioden været i kontakt med 44 børn og unge med etnisk minoritetsbaggrund.

Dansk Flygtningehjælp vurderer, at MentornetCPH imødekommer et behov hos mentees, som sætter stor pris på kontakten med mentorerne. Det har dog vist sig vanskeligt både at overlade arbejdet med rekruttering og matchning til frivillige, og det har derfor været svært at nå de kvantitative mål.

Det er tvivlsomt, i hvilket omfang, og hvor længe mentorprogrammet vil kunne fortsættes uden en aftale, hvorfor man må antage, at en række unge ikke længere vil have adgang til dette tilbud.

Det anbefales at mentorprogrammet fortsætter i sin nuværende form, men at opgavefordelingen ændres, sådan at frivillige udelukkende matcher, Dansk Flygtningehjælp rekrutter frivillige, og BIF og BUF rekrutter borgere.

#### **4.7 Netværksfamilier**

Netværksfamilieprogrammet 'Venskaber på tværs' bringer borgere med etnisk minoritetsbaggrund – typisk relativt nytilkomne borgere – sammen med etnisk danske borgere eller borgere med lang tids ophold i landet, med henblik på at styrke de nytilkomnes forudsætninger for få fodfæste i samfundet. Programmet har i kontraktperioden matchet 24 relationer.

Dansk Flygtningehjælp vurderer, at en fortsættelse af Venskabsfamilieprogrammet vil kræve et indgående arbejde med at opsøge forskellige målgrupper, idet det har vist sig vanskeligt at rekruttere både frivillige og nyankomne udlændinge til projektet.

Ved ophør af aftalen vil et mindre antal borgere med forholdsvis stærke ressourcer miste muligheden for at få en netværksfamilie tilknyttet.

Det anbefales, at indsatsen fortsættes inden for den eksisterende økonomiske ramme, men at der laves en arbejdsdeling, hvor BIF rekrutterer målgruppen, frivillige matcher og DFH rekrutterer frivillige.

#### **4.8 Kvindeaktiviteter - Cafe Nora**

Frivilligindsatsen, der blev etableret i 2011, i et samarbejde med Familierådgivningen på Nørrebro og 'Hothers Plads' helhedsplan yder i dag støtte til op imod 60 forskellige besøgende kvinder.

Der er tale om en relativt nystartet aktivitet, og et særdeles spændende samarbejde mellem SOF, boligselskabet Lejerbo og DFH, som ved ophør af aftalen vil miste frivillig-benet og forankringen i 3. sektor. De op imod 60 besøgende kvinder, som kan betegnes som udsatte, vil miste tilknytning til ligesindede etnisk danske kvinder.

Dansk Flygtningehjælps anbefaling er, at indsatsen fortsættes, men at Café Nora udvider åbningstiden for at tiltrække flere.

#### **4.9 Sprogtræning for voksne**

Sprogtræning for voksne er en aktivitet, hvor frivillige støtter voksne udlændinge med at lære det danske sprog. Indsatsen foregår blandt andet på folkebiblioteker og i medborgercentre. Der har i kontraktperioden været stigende efterspørgsel på dette tilbud, som i mange tilfælde også indbefatter social kontakt med frivillige og rådgivning om hverdagslige emner. 455 voksne flygtninge og indvandrere har i kontraktperioden fået sprogtræning.

På baggrund af det store fremmøde vurderer Dansk Flygtningehjælp, at tilbuddet om sprogtræning imødekommer et væsentlig behov hos voksne flygtninge og indvandrere. Dansk Flygtningehjælp vurderer desuden, at indsatsen indfrier målene i forandringsteorien omkring sproglig udvikling og skaber positive betingelser for inklusion i det danske samfund<sup>14</sup>.

Uden lønnede konsulentkræfter til at supportere sprogtræning, vil aktiviteten næppe kunne opretholdes længe. Bibliotekerne og medborgercentre vil kun i begrænset omfang have kapacitet til at rekruttere og understøtte frivillige sprogvejledere. Konsekvensen heraf vil være, at en betydelig

---

<sup>14</sup> Dansk Flygtningehjælps undersøgelse af lektiehjælp og sprogtræning til voksne, 2013

gruppe af voksne udlændinge mister mulighed for at træne det danske sprog, adgang til rådgivning om hverdagslige emner og social kontakt med frivillige.

Dansk Flygtningehjælp anbefaler, at det gode samarbejde med biblioteker og helhedsplaner fortsætter for at imødekomme den stigende interesse fra borgerne. Der udvikles fortsat kursus- og støttetilbud til frivillige for at kunne matche kravene fra borgere i tilbuddet.

#### **4.10 Aktiviteter målrettet frivillige**

Regionskonsulenterne i Dansk Flygtningehjælp har det overordnede ansvar for rekruttering, kompetenceudvikling og netværksskabende aktiviteter af og for frivillige.

Gennem hele kontraktperioden har regionskonsulenterne arbejdet målrettet med at klæde kontaktpersoner, koordinatore og andre nøglefrivillige på, så de kan indgå i rekrutteringsarbejdet, stå for en god modtagelse af nye frivillige og sikre stabilitet i frivilligrupperne. På den baggrund er det nu i højere grad end tidligere de frivillige kontaktpersoner, der også står for introduktion af nye frivillige.

Regionskonsulenternes bistand til frivilligrupperne og kontaktpersonerne har typisk bestået i konsulentbistand efter behov, kurser i organisering og ledelse af frivillige samt særskilte procesforløb med hele eller dele af frivilligrupperne. Ud over den løbende konsulentbistand til frivilligrupperne har regionskonsulenterne også afholdt månedlige introduktionsaftener for nye frivillige samt et antal regionale kurser og temaaftener for de frivillige, som tematisk har været målrettet specifikke aktiviteter – eller bestået af emner af generel interesse for det frivillige integrationsarbejde.

Endeligt har regionskonsulenterne gennem det sidste år haft fokus på mangfoldighed i frivilligrupperne og fastholdelse af den enkelte frivillige i aktiviteterne. DFH vurderer, at dette har haft en effekt i form af øget mangfoldighed i forhold til etnicitet, køn, alder, uddannelse, m.m.

Det er DFH's vurdering, at de frivillige sætter stor pris på muligheden for at deltage i kurser, selvom det langt fra er alle, der benytter sig af tilbuddene. Det er DFH's vurdering, at det vil have en positiv effekt, hvis man fremover fortsætter et alsidigt udbud af kurser for at tilgodese målgruppen som helhed. Det er endvidere vurderingen, at flere af aktiviteterne – særligt de med relativt få frivillige – er ganske udsatte og nyder stor gavn af at kunne trække på en fuldtidsressource.

En del af frivilligaktiviteterne vil kunne fortsætte, så længe de eksisterende frivillige er aktive, men helt overordnet vil kvaliteten af arbejdet dale, og ret hurtigt vil mange aktiviteter se sig nødsaget til at indstille indsatsen.

Dansk Flygtningehjælp ønsker, i en eventuelt forlænget aftale, at udvikle udbuddet af kursus- og netværksaktiviteter og ser frem til at gøre det i samarbejde med Københavns Kommune.



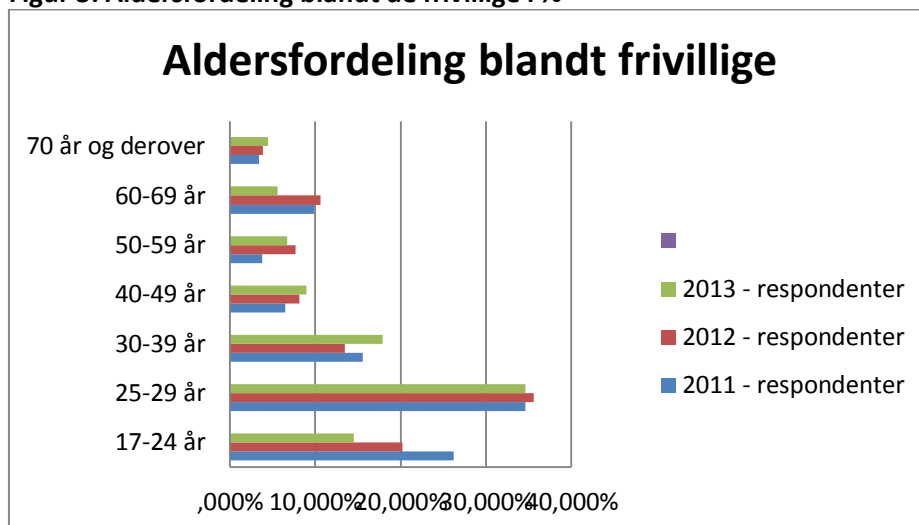
## 5. Spørgeskemaundersøgelser blandt frivillige

Et vigtigt led i indsatsen er rekruttering og fastholdelse af frivillige. For at belyse betydningen af regionskonsulenternes arbejde ift. de opgaver er der i slutningen af hvert af årene 2011, 2012 og 2013 gennemført spørgeskemaundersøgelser. Undersøgelserne er sammenlignelige og afdækker desuden frivilliges oplevelse af deres indsats og dens effekter. Det anvendte spørgeskema er en opdatering af spørgeskemaet til frivillige fra evalueringen af Partnerskabsaftalen 2008-2010, hvorfor det også har været muligt at sammenligne med resultaterne af denne undersøgelse. Svarprocenten lå på 40% i 2011, men faldt til omkring 25% i 2012 og 2013<sup>15</sup>.

### 5.1 Baggrundsoplysninger

Baggrundsdata viser, at der gennem alle årene har været en stor aldersspredning blandt de frivillige, men at der fra år til år har været en udvikling i retning af færre 17-24 årige respondenter og flere, der har været aktive i mere end et år<sup>16</sup>. 66 % af respondenterne er kvinder og 15 % kan antages at have etnisk minoritetsbaggrund, idet enten de selv eller begge deres forældre er født i et andet land. Andelen af kvinder er faldet en smule ift. de tidligere år, mens andelen af respondenter med etnisk minoritetsbaggrund ligger nogenlunde stabilt<sup>17</sup>.

Figur 3: Aldersfordeling blandt de frivillige i %



$n_{2011}=269$ ,  $n_{2012}=212$ ,  $n_{2013}=186$ , Spørgsmål: "Hvad er din alder? (Antal år i hele tal)"

#### De frivilliges tilknytning fordelt på aktiviteter

Fordelingen af respondenter på aktiviteter svarer i overordnede træk til fordelingen af brugere på aktiviteter<sup>18</sup>, dog med den forskel, at respondenter, der er tilknyttet én-til-én-aktiviteterne, Mentorskaber, KarriereBiblioteket og værtsfamilier/netværksfrivillige har en større svarprocent end de øvrige<sup>19</sup>.

<sup>15</sup> Gennemført: 190 (212, 274) Svarprocent: 23,7% (25,2 %, 39,8 %).

<sup>16</sup> 17-24 årige: 26%, (20%, 15%). Tilknyttet indenfor det sidste år: 38% (50 %, 51 %)

<sup>17</sup> Andel kvinder: 66 % (71 %, 73 %). Andel med etnisk minoritetsbaggrund: 15 % (15 %, 13 %)

<sup>18</sup> Se Figur 1

<sup>19</sup> Jf. dokumentationsskabelonen

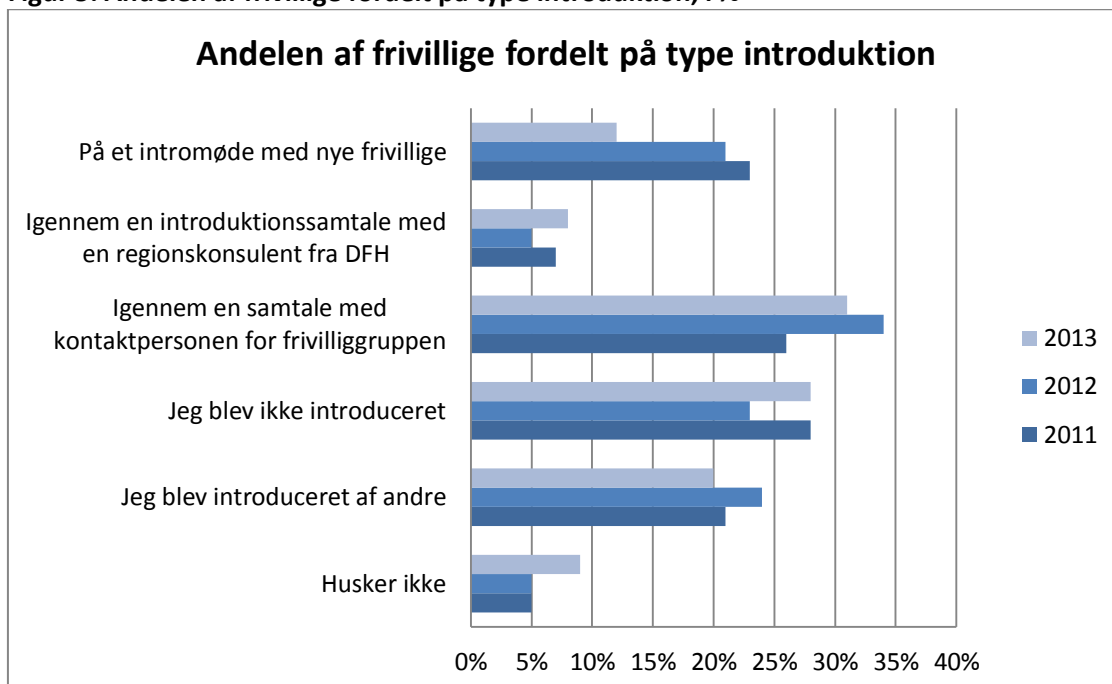
Figur 4: Aktiviteter i Dansk Flygtningehjælp, som respondenterne er, eller har været, tilknyttet.



n<sub>2011</sub>=289, n<sub>2012</sub>=220, n<sub>2013</sub>= 232. Spørgsmål: "Hvilke af Dansk Flygtningehjælps aktiviteter er du, eller har du været tilknyttet? – Angiv gerne flere svar".

## 5.2 De frivilliges vurdering af støtten fra Dansk Flygtningehjælp

Figur 5: Andelen af frivillige fordelt på type introduktion, i %



n<sub>2011</sub>=286, n<sub>2012</sub>=220 n<sub>2013</sub>=220. Spørgsmål: " Hvordan blev du introduceret til dit frivillige arbejde i Dansk Flygtningehjælp? – Angiv gerne flere svar".

DFH har i kontraktperioden arbejdet målrettet med at ruste frivilligrupperne til selv at introducere nye frivillige, og det kan muligvis være forklaringen på,, at stadig færre opgiver at være blevet

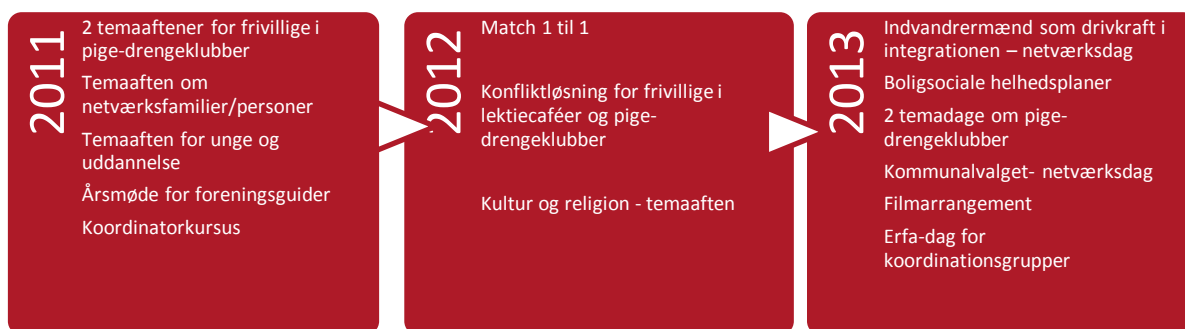
introduceret på et intromøde for nye frivillige, mens andelen af nye frivillige, der er blevet introduceret i frivilligruppen er steget siden 2011. Andelen af frivillige, der oplever ikke at være blevet introduceret udgør dog stabilt en andel på omkring en fjerdedel<sup>20</sup>. DFH har i perioden løbende fulgt op på, at alle nye frivillige modtager en introduktionsmappe og får en lokal introduktion, så det er svært at få øje på, hvorfor så stor en andel mener, at de ikke er blevet introduceret.

### Kurser og temadage

DFHs kursusudbud har i kontraktperioden været en blanding af generelle integrationsfaglige kurser samt specifikke redskabskurser og erfamøder målrettet frivillige i specifikke aktiviteter. Derudover har de frivillige kunnet deltage i DFH's landsdækkende kurser for frivillige.

Ud over afkrydsningsmulighederne angivet i Tabel 3 nedenfor har en del frivillige hvert år selv tilføjet en række kurser, som de har deltaget i. Følgende titler går igen: "Fundraising", "Fokus på foreninger", "Unge uledsagede", "Bliv en bedre lektiehjælper", "Indfødsret og permanent ophold", "Matematik i folkeskolen", "Kulturmøde/Interkulturel forståelse", "Årsmøde for foreningsguider", "Integrationsloven", "Årsmøde for frivillige".

**Tabel 3: Regionale kurser og temadage i 2011, 2012 og 2013**



Antallet af respondenter, der opgiver at have deltaget i ét eller flere regionale kurser eller temadage er faldet fra næsten hver tredje i 2011 til omkring hver sjette i 2012 og 2013. Det kan skyldes, at udbudet af regionale kurser og temaaftener har været ret forskelligt fra år til år – og at de landsdækkende kurser også dækker et behov.

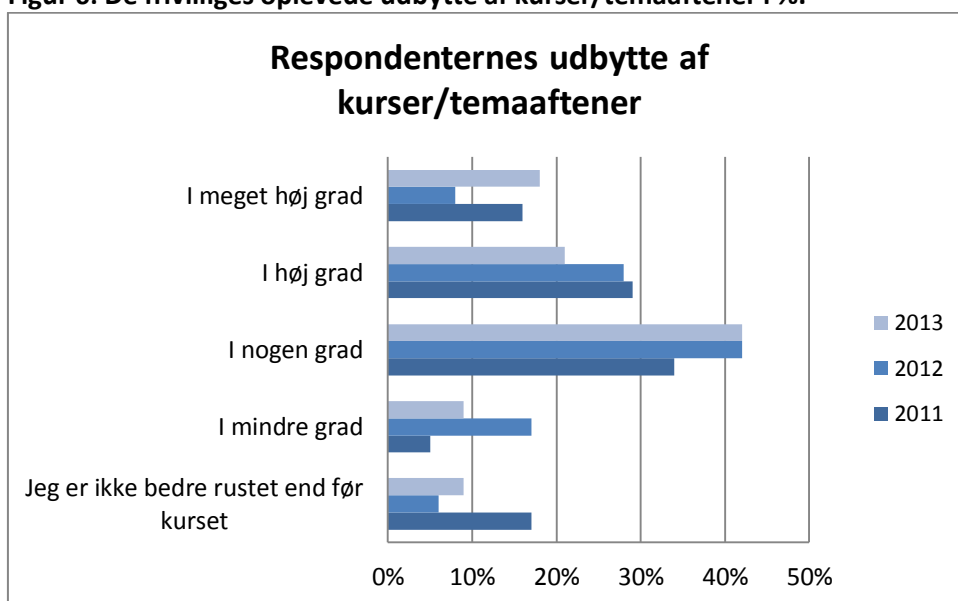
Konklusionen ift. de frivilliges udbytte af kursusvirksomheden er, at

- 80% af de frivillige, der har deltaget i regionale kurser og temadage føler sig *i nogen, høj eller meget høj grad* føler sig bedre klædt på til det frivillige arbejde
- Andelen af de frivillige, der har deltaget i faglige netværksdage, og som har fået styrket deres kendskab til andre frivillige aktiviteter i Dansk Flygtningehjælp er steget fra 72% til 79% i perioden 2011-2013.

Dermed er forandringsteoriens målsætninger om, at 80% af de frivillige, der har deltaget i kursusaktiviteter føler sig bedre rustet til det frivillige arbejde, og at flere har fået styrket deres kendskab til andre aktiviteter i Frivillignet opfyldt.

<sup>20</sup> Ikke introduceret: 28% (23%, 28%)

Figur 6: De frivilliges oplevede udbytte af kurser/temaaftener i %.



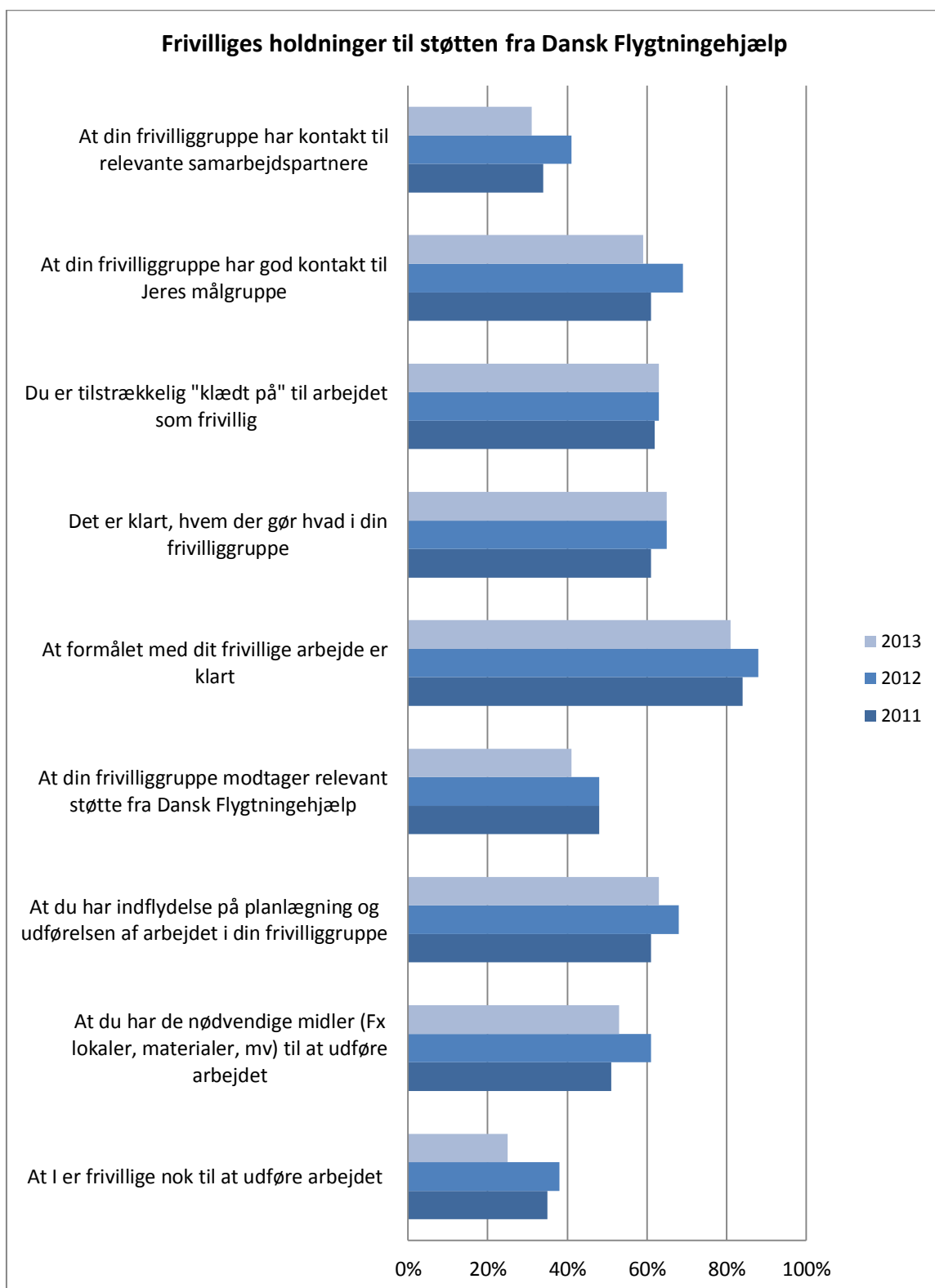
n<sub>2011</sub>=83, n<sub>2012</sub>=36 n<sub>2013</sub>=33. Spørgsmål: "I hvor høj grad er du som følge af kurset/kurserne og/eller temaaftenerne blevet bedre rustet til arbejdet som frivillig? – Angiv kun ét svar".

### Organisatorisk støtte

De frivilliges tilfredshed med den organisatoriske støtte fra DFH fordeler sig meget ensartet gennem de tre spørgeskemaundersøgelser. Flest (60% eller mere) oplever *i høj grad eller meget høj grad*, at formålet med det frivillige arbejde er klart, at de er tilstrækkelig klædt på til arbejdet, at de har indflydelse på arbejdet i frivilligruppen, og at det er klart, hvem der gør hvad. Færrest oplever i høj grad eller meget høj grad enige i, at de er frivillige nok til at udføre arbejdet, og at de har god kontakt til andre samarbejdspartnere (25%-ca. 40%). Ca. halvdelen har oplevet, at de i høj grad eller meget høj grad har de nødvendige midler til rådighed til at udføre arbejdet og fået relevante støtte fra Dansk Flygtningehjælp.

De frivilliges tilbagemeldinger vedr. organisatorisk støtte bekræfter dermed at deres største organisatoriske udfordring er, at rekruttere og fastholde frivillige nok. Det giver god mening, at det kun er en mindre andel, der oplever tæt samarbejde med andre, da det ofte er niveauet af kontaktpersoner og bestyrelsesmedlemmer, der er involveret i den kontakt.

**Figur 7: Andelen af frivillige, der har vurderet, at følgende udsagn i høj grad eller meget høj grad gør sig gældende, i %.**



n<sub>2011</sub>=278, n<sub>2012</sub>=213 n<sub>2013</sub>=197. Spørgsmål: "I hvor høj grad er du som følge af kurset/kurserne og/eller temaaftenerne blevet bedre rustet til arbejdet som frivillig? – Angiv kun ét svar". Ved ikke – svar tæller med.

### 5.3 De frivilliges vurdering af effekten af deres indsats

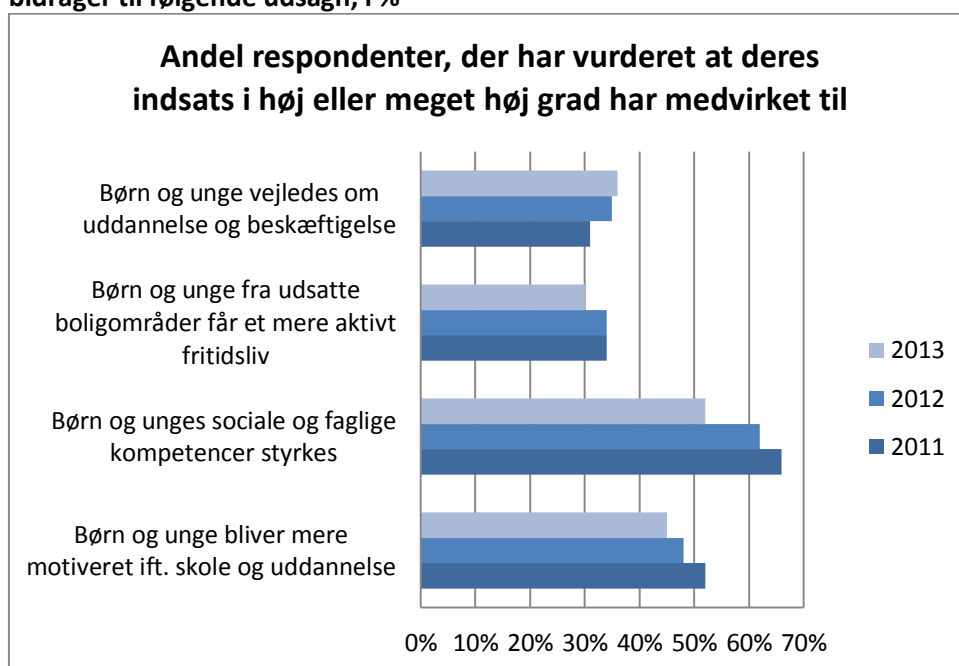
De frivillige vurderer generelt effekten af deres egen indsats mindst lige så højt og i flere tilfælde højere, end de gjorde i forbindelse med evalueringen af den forrige partnerskabsaftale for 2008-2010<sup>21</sup>. Ellers er fordelingen af svarerene nogenlunde stabil.

Ca. halvdelen af de frivillige respondenter mener, at deres indsats i *høj eller meget høj grad* medvirker til, at børn og unge får styrket deres sociale kompetencer og bliver mere motiverede ift. skole og uddannelse<sup>22</sup>.

Ca. en tredjedel siger ja til, at *de i høj grad eller meget høj grad* vejleder børn om uddannelse og beskæftigelse, og lige så mange mener, at børn og unge i *høj eller meget høj grad* får et mere aktivt fritidsliv i kraft af indsatsen<sup>23</sup>.

Fire ud af ti mener, at borgere, som de frivillige er i kontakt med, i *høj grad eller meget høj grad* oplever forbedringer i deres livskvalitet<sup>24</sup>, og ca. to ud tre mener, at de frivillige i *høj grad eller meget høj grad* får bedre mulighed for deltagelse i samfundet<sup>25</sup>.

**Figur 8: Andelen af frivillige, der har vurderet, at deres indsats i høj grad eller meget høj grad bidrager til følgende udsagn, i %**



n<sub>2011</sub>=274, n<sub>2012</sub>=216, n<sub>2013</sub>=194. Spørgsmål: "I hvor høj grad oplever du, at din og de øvrige frivilliges indsats bidrager til, at..." (se skema ovenfor)

<sup>21</sup> Evaluering af Partnerskabsaftalen mellem Dansk Flygtningehjælp og Københavns Kommune, Socialforvaltningen, januar 2011.

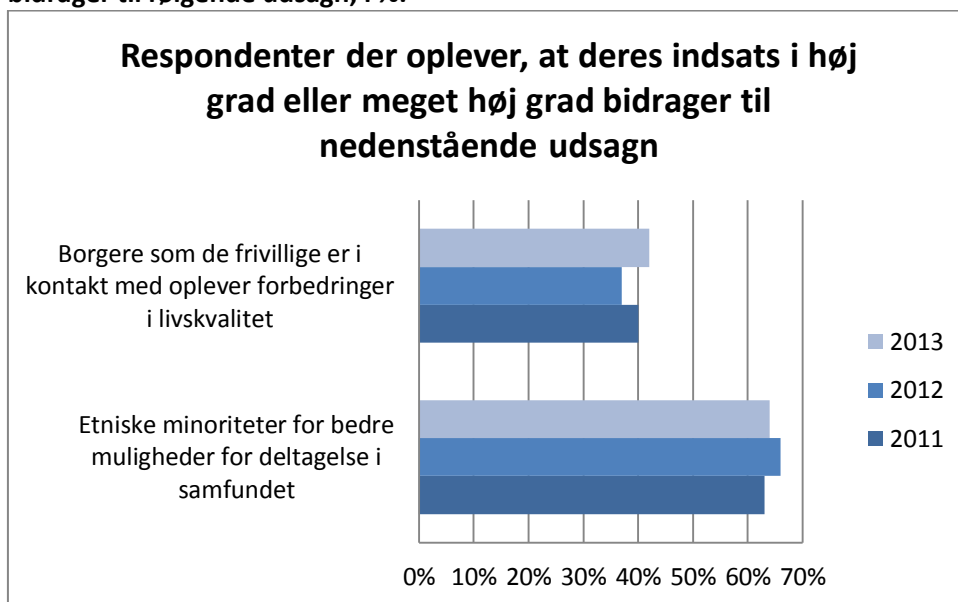
<sup>22</sup> Styrkede sociale og faglige kompetencer for børn og unge: 52 % (62 %, 66 %). Mere motivation for skole og uddannelse: 45 % (48 %, 52 %)

<sup>23</sup> Mere aktivt fritidsliv for børn i udsatte boligområder: 30 % (34 %, 34 %). Vejledning om uddannelse og beskæftigelse: 36 % (35%,31%)

<sup>24</sup> Forbedring i livskvaliteten hos borgerne, de er i kontakt med: 42 % (37 %, 40 %)

<sup>25</sup> Etniske minoriteters muligheder for deltagelse i samfundet: 64 % (66 %, 63 %)

**Figur 9: Andelen af frivillige, der har vurderet, at deres indsats i høj grad eller meget høj grad bidrager til følgende udsagn, i %.**



$n_{2011}=275$ ,  $n_{2012}=215$ ,  $n_{2013}=196$ . Spørgsmål: "I hvor høj grad oplever du, at din og de øvrige frivilliges indsats bidrager til, at..." (se skema ovenfor)

## 5.4 Konklusioner

Den overordnede konklusion er, at forandringsteoriens målsætninger ift. de frivilliges udbytte af kurser, netværksaktiviteter og erfaringsudveksling er opfyldt.

Der er generelt stor tilfredshed med den organisatoriske støtte til frivilligrupperne. Nogle af frivilligrupperne ser dog ud til at have problemer med at rekruttere frivillige nok.

De frivillige bekræfter i meget høj grad forandringsteoriens målsætninger om, at etniske minoritetsbørn og –unge gennem indsatsen får styrket deres sociale og faglige kompetencer og bliver yderligere motiveret ift. skole og uddannelse. I betragtning af, at det kun er ca. 30% af respondenterne, der arbejder inden for aktiviteter, der er direkte målrettet, at børn og unge får et mere aktivt fritidsliv bekræfter undersøgelsen i høj grad også, at de frivillige mener, deres indsats bidrager til at inkludere etniske minoritetsbørn og –unge i ordinære fritidstilbud.

## 6. Kvalitativ dokumentation

### 6.1 Dokumentationens formål og indhold

Formålet med den kvalitative dokumentation er at få undersøgt og belyst, hvordan aktiviteterne kan styrkes og videreudvikles set med respondenternes øjne. Jf. dokumentationsmodellen blev der sat fokus på én udvalgt pigeklub og to udvalgte lektiecaféer. Undersøgelsen af lektiecaféerne har særligt fokus på fastholdelse af drenge i tilbudet.

Der har været afholdt fokusgruppemøder eller semistrukturerede kvalitative interviews med hhv. brugere af aktiviteterne og de vigtigste voksne interessenter omkring dem. Af hensyn til respondenternes anonymitet fremgår det ikke direkte, hvilke konkrete aktiviteter, der er blevet undersøgt.

DFH har indhentet kvalitative data via fokusgruppeundersøgelser eller kvalitative interviews:  
2011/2012: Pigeclub: 1 gruppe piger, 1 gruppe voksne med deltagende repræsentanter for frivillige, afdelingsbestyrelse og helhedsplan.

2012: Lektiecaféer: Individuelle interviews med drenge og frivillige i 2 forskellige lektiecaféer samt personale fra et socialpædagogisk tilbud for drenge, der har tilknyttet den ene lektiecafé.

2013/2014: Pigeclub: 1 gruppe piger, 2 frivillige. Lektiecaféer: 1 gruppe drenge, 1 gruppe frivillige, 1 gruppe med repræsentanter for frivillige og personale fra et socialpædagogisk tilbud for drenge, der har tilknyttet den ene lektiecafé.

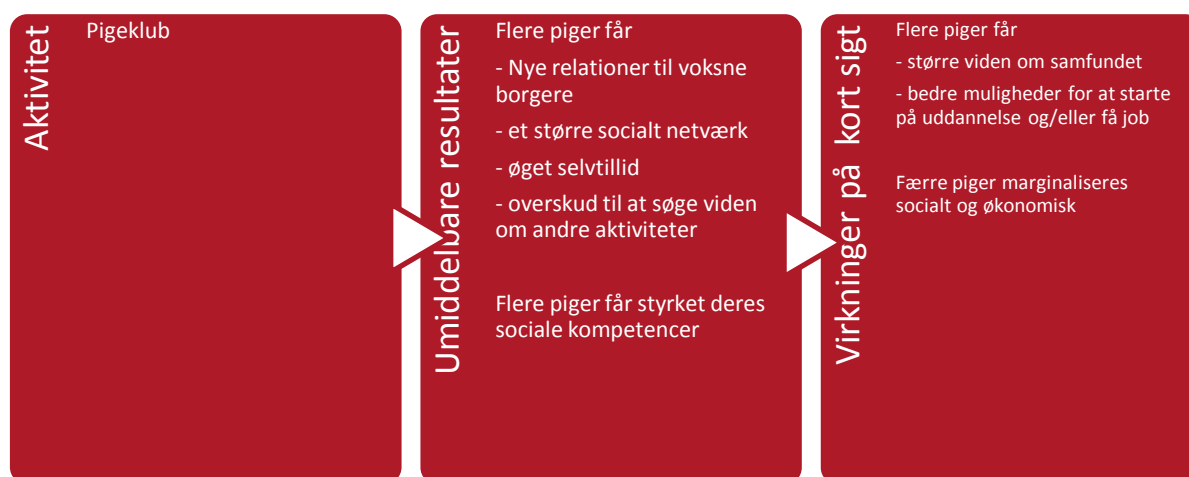
## 6.2 Kvalitativ dokumentation af pigeclub

Formålet med at sætte fokus på pigeclubber er at få belyst, hvorvidt de forholdsvis mange ressourcer, som DFHs konsulenter bruger på at etablere og opretholde pigeclubber, står mål med effekten af dem.

### Forandringsteori

Formålet med pigeclubber er at skabe et fristed for de piger med etnisk minoritetsbaggrund, som af forskellige årsager ikke benytter de eksisterende fritidstilbud. I pigeclubberne kan pigerne knytte sociale relationer og få kontakt med voksne frivillige, der interesserer sig for dem.

Tabel 4: Forandringsteori for pigeclubber



Kilde: DFH's tilbud

### Målgruppen

Den udvalgte pigeclub ligger i et boligområde, der har en høj andel af beboere uden fast tilknytning til arbejdsmarkedet, med ikke-vestlig baggrund, med lav eller ingen uddannelse og med lav indkomst.



Pigeklubben har fået et kælderlokale stillet til rådighed af boligforeningens afdelingsbestyrelse og har åbent to timer om ugen.

I alt 9 piger har deltaget i de to fokusgruppeinterviews. I den første fokusgruppe var pigerne i alderen 11-14 år, og i den anden var de i alderen 13-14 år.

Selvom pigerne ikke kan opfattes som repræsentative for pigeklubbrugere generelt, så skal det alligevel bemærkes, at en del af pigerne kan betegnes som socialt udsatte: Forældrenes uddannelsesniveau er lavt, og for alles vedkommendes er mindst én af deres forældre uden arbejde; to af forældrene har en livstruende sygdom. Dertil kommer pigernes udfordringer med at leve i to kulturer sideløbende: Flere af forældrene taler ikke dansk og er dermed ikke integrerede i det danske samfund på et sådant niveau, at de kan klare sig på lige fod med andre.

På trods af dette giver pigernes beskrivelser af deres baggrund basis for en mere nuanceret beskrivelse af målgruppen, end den, der er overleveret fra det udviklingsprojekt, der gik forud for implementeringen af aktiviteten. Her beskrives målgruppen bl.a. som isoleret ift. netværk og samspil med verden uden for boligområdet og uden fortrolighed med dansk kultur og ungdomsliv<sup>26</sup>.

Nogle af pigerne er ifølge frivillige og personalet i den tidligere helhedsplan, ganske vist isolerede på den vis, at de kun kommer i DFHs pigeklub og lektiecafé, eller andre aktiviteter inden for bebyggelsen. Men det fremgår af begge fokusgruppeinterviews, at nogle af pigerne har prøvet at gå til andre fritidsaktiviteter uden for boligområdet, eller stadig gør det.

For en del af pigerne er det pigeklubben, der giver adgang til oplevelser, de ellers ikke ville have adgang til. En anden del af pigerne har allerede adgang til den type oplevelser, f.eks. med veninder, søskende eller forældre.

Pigernes forældre har hovedsagelig indvandrerbaggrund og de, der arbejder, er enten selvstændige eller ufaglærte. Af pigernes fortællinger kan det udledes, at deres forældre går meget op i, at de får en uddannelse, og helst en videregående. Pigerne har også selv fokus på, at de skal have en uddannelse, og det er tydeligt, at de i forhold til uddannelse og job ønsker at drive det videre end deres forældre har gjort, også selvom de måske ikke er afklarede ift. endemålet. Særligt pigerne i den anden fokusgruppe virker afklarede med, at de skal i gymnasiet efter folkeskolen - og selvsikre ift. at de nok skal klare det.

## **Opsummering ift. resultater**

### *Nye relationer og øget socialt netværk*

Pigerne i begge fokusgrupper fortæller, at de har fået nye veninder i klubben, som de ellers ikke ville have mødt, fordi de går på flere forskellige skoler. Pigerne er meget orienteret mod hinanden, og pigerne i begge grupper er enige om, at den vigtigste grund til at komme er, at man kan være sammen med sine veninder og hygge sig med at lave ting sammen. For pigerne i den første fokusgruppe var det et stort ønske, at de kunne få og indrette deres eget rum, som ingen andre har

---

<sup>26</sup> DFHs arbejde med pigeclubber blev påbegyndt i 2006 med et 2-årigt pilotprojekt "Etablering af Pigeclubber baseret på frivilligt arbejde i socialt belastede boligområder", finansieret af Ministeriet for flygtninge, indvandrere og integration.

adgang til. På tidspunktet for den anden fokusgruppeundersøgelse var denne drøm gået i opfyldelse, og pigerne gav udtryk for, at de bedst kunne lide at hygge sig med hinanden i "pigerummet" og f.eks. ordne negle, lave perler eller andre ting. De frivillige bekræfter, at de 13-14 årige holder sig ganske meget for sig selv i "pigerummet", men at de i øvrigt møder stabilt, deltager i planlægningen af aktiviteter og er åbne for kontakt i øvrigt.

Pigerne virker ikke til at være så bevidste om, at de møder nogle unge frivillige, der repræsenterer noget andet end det, de selv kommer fra. Men de frivillige er ikke i tvivl om, at pigeklubben er et frirum for pigerne, og at relationen mellem dem og pigerne også spiller en stor rolle i nogle tilfælde. De gælder især ift. nogle af de mindre piger, som de frivillige oplever har meget brug for at få ekstra opmærksomhed fra dem som voksne. Frirummet kan for de piger handle om, at de er fri for små søskende, og at de får ekstra opmærksomhed i ft., hvad de kan få derhjemme.

I begge fokusgruppeundersøgelser for voksne har de frivillige beskrevet det som en vigtig del af deres rolle at kunne lytte og rumme pigernes fortællinger om alt, inklusive evt. problemer i familierne. Begge fokusgrupper kunne også give eksempler på, at et eller flere børn har betroet sig til dem, når de var kede af det – i et enkelt tilfælde også om forhold, der kunne give anledning til bekymring, og som krævede en indberetning.

Den første fokusgruppe med voksne interessenter definerede pigeclubbens vigtigste bidrag som værende:

- Tilbudet om et tæt socialt miljø, der er så lokalt, at pigerne må komme der.
- Muligheden for at se og blive præsenteret for noget nyt
- Få relationer til voksne, der er anderledes end dem, de kender i forvejen, og som derfor har andre svar på pigernes spørgsmål

#### *Selvtillid og sociale kompetencer*

Pigeklubben tilbyder et tæt og trygt socialt rum i pigernes lokale miljø, og for nogle af pigerne giver det mulighed for at få adgang til oplevelser inden for kultur- og fritidsområdet, som de ellers ikke ville have fået adgang til. Det kan samtidig have en positiv effekt for de piger, der normalt ikke kommer uden for boligområdet, at pigeklubben giver dem mulighed for at knytte relationer til andre piger, der også har etnisk minoritetsbaggrund, men som går til andre fritidsaktiviteter og benytter kulturelle tilbud sammen med deres familier. De ressourcerstærke piger være med til at trække de andre op.

Opbygningen af relationer mellem pigerne indbyrdes, og mellem de frivillige og pigerne, virker til at være en af pigeclubbens kerneydelser. Vel vidende, at pigeclubben er én blandt flere tilbud i pigernes nærområde, tror de fleste voksne respondenter tror på, at pigeclubben bidrager til øget selvtillid og flere sociale kompetencer for nogle af pigerne. Afdelingsbestyrelsens repræsentant, der har fulgt pigeclubben gennem alle årene, er overbevist om, at det er tilfældet. Der er også, blandt de voksne respondenter en tiltro til, at unge frivillige, der er i gang med en uddannelse eller er nyuddannede, kan fungere som rollemodeller og give pigerne en inspiration, de ellers ikke ville have

fået. På den baggrund virker det sandsynligt, at pigeklubben kan medvirke til at styrke pigernes selvtillid og sociale kompetencer.

#### *Overskud til at søge viden om andre aktiviteter*

Pigeklubben laver ikke deciderede brobygningsaktiviteter til lokale foreninger, og de frivillige synes ikke, de kan påtage sig en rolle som en slags foreningsguider for store piger, der snart er så gamle, at de skal gå ud af klubben. Til gengæld mener de, at der sker en brobygning i kraft af, at pigeklubben introducerer pigerne til forskellige aktiviteter undervejs, som de måske bliver interesseret i. Et konkret eksempel er, at en pige begyndte at gå til basket efter, at hun gennem længere tid havde talt med en frivillig om sin interesse for det. Som det fremgår af afsnittet vedr. målgruppen er der også en del af pigerne, der går til andre aktiviteter allerede, eller har prøvet det. For dem, der er stoppet i en aktivitet, er begrundelsen enten, at de ikke har tid pga. lektier, at aktiviteten er stoppet, eller at deres veninde også holdt op med at gå til det.

#### *Uddannelsesparathed*

Den kvalitative undersøgelse kan ikke umiddelbart give noget svar på forandringsteoriens kortsigtede mål om uddannelsesparathed. Ræsonnementet kan her være, at selvtillid og sociale kompetencer giver bedre forudsætninger for at klare sig i andre sammenhænge også. I så fald kan pigeklubben betragtes som et supplement til DFH's lokale lektiecafé, som de fleste piger også kommer i.

#### **Udfordringer**

Den største udfordring i pigeklubben er at skabe og fastholde stabiliteten blandt frivillige. I det forløbne års tid har der været en stor gennemstrømning af frivillige, og hele gruppen er blevet skiftet ud. De frivillige oplever ikke, at de er nok til, at det hænger ordentlig sammen. Derudover er de mærkede af, at der har været mange nye frivillige ind over, som ikke var så stabile og heller ikke havde så meget at bidrage med, når de mødte op. Med andre ord kræver det en særlig opmærksomhed at rekruttere frivillige til pigeklubben, så man sikrer sig, at man får rekrutteret nogen, der kan indgå konstruktivt i denne type aktivitet.

En anden udfordring er, at frivilligruppen inden for det sidste år har nedsat sig som en forening, men ikke har frivillige, der har overskud til det organisatoriske arbejde, som blandt andet vi være at søge midler til klubbens drift. De nuværende frivillige motiveres af samvær og aktiviteter med pigerne, ikke af administrativt foreningsarbejde, som dermed kommer til at virke som en belastning.

De frivillige giver udtryk for, at det nogle gange godt kan være en udfordring at håndtere samværet med pigerne, hvis der f.eks. er meget uro eller opstår konflikter. Det kan skyldes, at deres kendskab til målgruppen er forholdsvist nyt, og at de ikke er pædagogisk uddannede. På den baggrund giver de udtryk for, at DFHs kursustilbud og konsulentbistand er særdeles vigtig. Konkret foreslår de to faste temadage om året for frivillige i pigeclubber og efterspørger redskaber til f.eks. kommunikation, rekruttering og fastholdelse af frivillige, organisering og ledelse af frivillige samt kurser, der bidrager til et større kendskab til målgruppen. De giver også udtryk for, at DFH's konsulentbistand i den turbulente periode, de har været igennem, har været en forudsætning for, at pigeklubben stadig eksisterer.

## Konklusion

Der kan ikke drages generelle konklusioner om, hvorvidt forandringsteorien holder ift. pigeclubber<sup>27</sup> på baggrund af en kvalitativ undersøgelse af en enkelt pigeclub<sup>28</sup>. Vi vurderer alligevel, at udtalelser fra respondenterne, der bekræfter forandringsteorien, bidrager til at styrke den, idet forandringsteorien udgangspunktet opstillet på baggrund af DFH's hidtidige erfaringer.

Vurderingen ift. forandringsteorien som følger:

- Pigerne får generelt et større socialt netværk og nye relationer til voksne borgere via klubben
- Der er sandsynlighed for, at pigeclubben kan bidrage til øget selvtillid og styrkede sociale kompetencer, både for de piger, der normalt ikke kommer udenfor bebyggelsen i fritiden, og for de piger, der i sammenhængen virker mere ressourcestærke og kan være et forbillede for de andre.
- Der er sandsynlighed for, at piger, der, via pigeclubbens udadvendte aktiviteter, fatter interesse for gå til en bestemt fritidsaktivitet, via samtaler med de frivillige kan få modet til at turde prøve det af.

## Anbefaling

- På baggrund af opsamling i nuværende pigeclubber formulerer DFH frivilligprofiler, som vil være særligt egnede til indsatser i pigeclubber og arbejder mere bevidst med rekruttering af disse.

## 6.3 Kvalitativ dokumentation af lektiecaféer med henblik på drenge

### Baggrund

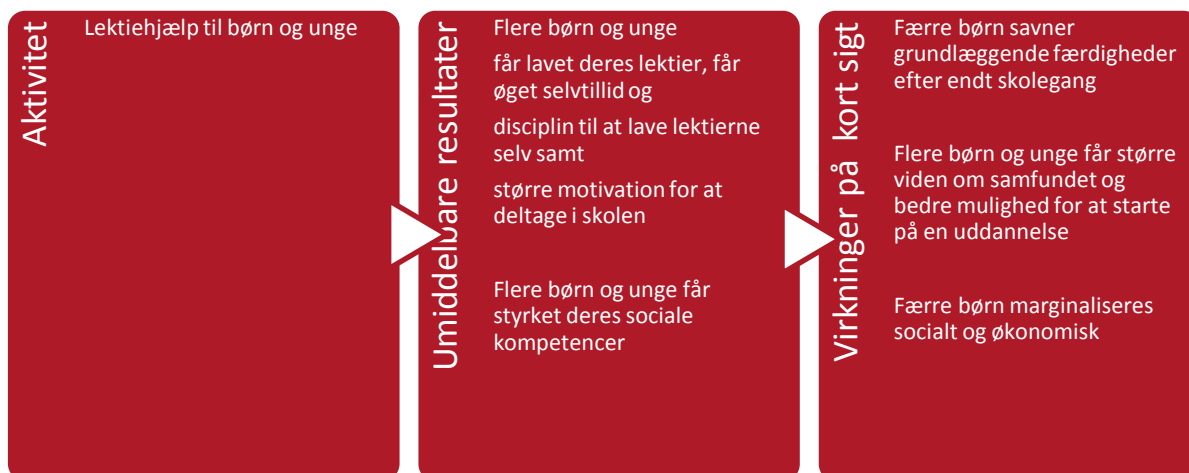
Flere undersøgelser viser, at drenge med anden etnisk baggrund klarer sig mindre godt i skolen end pigerne og i særlig grad er i risiko for at droppe ud af ungdomsuddannelser. Der er også undersøgelser, der viser, at lektiehjælp gør en positiv forskel ift. at styrke faglige kompetencer og selvtillid hos målgruppen af etniske minoritetsbørn og -unge. Da DFH har erfaring for, at det er vanskeligt at fastholde store drenge (fra 6.-7. klasse og op) i lektiehjælpen og andre eksisterende tilbud, var det oplagt at sætte særligt fokus på målgruppen af drenge i lektiehjælpstilbudene. DFH forsøgte i starten af kontraktperioden at oprette særlige lektiehjælps tilbud for drenge fra 11-15 år. Dette måtte imidlertid opgives, da der ikke var interesse for at oprette kønsopdelte lektiecaféer fra samarbejdspartnerne side. På den baggrund vurderede DFH, at det ville være særdeles relevant at få afklaret, hvilke drenge, der benytter tilbudene, hvad deres behov er, og hvad der skal til for at fastholde dem.

---

<sup>27</sup> Den omtalte pigeclub er ikke repræsentativ for de øvrige grupper, som i hele perioden har været meget stabile.

<sup>28</sup> Krueger og Casey, Focus Groups, SAGE 2009. Et ideelt design indebærer flere fokusgruppemøder efter samme koncept, indtil der ikke længere kom noget nyt på banen. Forfatterne bruger begrebet *Theoretical saturation* som betegnelse for at være nået det punkt, hvor man ikke længere opnår ny indsigt.

**Tabel 4: Forandringsteori for lektiecaféer**



Kilde: DFH's tilbud

### Målgruppen

Den kvalitative dokumentation har fokuseret på drenge i alderen 11-16 år, da lektiecafeerne oplever, at drenge i denne alder i høj grad falder fra, og først begynder at komme igen, når de starter på gymnasiet eller andre ungdomsuddannelser.

### Geografi

Lektiecafé 1 ligger i den lokale fritidsklub i et boligområde, der har en høj andel af beboere uden fast tilknytning til arbejdsmarkedet, med ikke-vestlig baggrund, med lav eller ingen uddannelse og med lav indkomst. Lektiecaféen har åbent en gang om ugen i to timer om ugen.

Lektiecafé 2 er tilknyttet et socialpædagogisk tilbud for drenge med etnisk minoritetsbaggrund i en social udsat bydel, der har store udfordringer på børn- og ungeområdet. Lektiecaféen har åbent to gange om ugen, og det er obligatorisk for drenge tilknyttet værestedet at benytte lektiecaféen.

Lektiecafé 3 er beliggende på et bibliotek i et udsat byområde og tilbyder lektiehjælp for børn unge og voksne 2 gange om ugen.

### Drengenes forudsætninger

Det overordnede indtryk er, at målgruppen for lektiecaféerne er temmelig bred:

I den ene ende af spektret modtager lektiecaféerne drenge, der har ambitioner om at få så gode karakterer i skolen som muligt og benytter lektiehjælpen til at forfølge dette mål, selvom de måske godt kunne lave lektierne selv. Nogle af disse drenge kommer i flere forskellige lektiecaféer og bliver kørt rundt af deres forældre og er i gang med at afklare, hvilken uddannelse, de vil tage efter gymnasiet – og de er helt klare ift., at de ikke vil være ufaglærte, ligesom mange i forældregenerationen er.

I den anden ende af spektret er der drenge, der kun kommer i lektiecaféen, fordi det er et krav fra det socialpædagogiske værested, de er tilknyttet. De bruger meget tid på gaden, har et stærkt gruppetilførsforhold og klarer sig dårligt i skolen - blandt andet, fordi de har store huller i deres

faglige og sproglige viden. Blandt drengene er det ikke sejt at interessere sig for skolen, og der er risiko for, at de demotiverede drenge skaber en negativ spiral i forhold til skolen, som de trækker andre drenge med ind i.

### *Sproglige udfordringer*

Uagtet drengenes forskellige forudsætninger har de, ifølge de voksne respondenter, i større eller mindre grad, udfordringer ift. det danske sprog. Alle frivillige kan fortælle historier om, at de har oplevet, at drengene har huller i deres ordforråd, som gør, at de ikke kan forstå betydningen af en sætning – og ofte heller ikke meningen med en opgave, de har fået for. De frivillige i en af lektiecaféerne giver udtryk for, at drengenes største faglige udfordring ofte er matematik, men at de også har sproglige udfordringer, der gør det svært for dem at forstå det, de skal lære. Også personalet i det socialpædagogiske værested vurderer, at sproget er en af drengenes største udfordringer ift. at kunne klare sig i fremtiden. Hjemme taler de dansk med deres søskende og modersmål med forældrene, men heller ikke modersmålet mestrer de godt. Indbyrdes taler de et gadesprog, der er karakteriseret ved at være et begrænset sprog med et mindre antal ord, der går meget igen. Samtidig stimuleres deres sproglige udvikling ikke i de miljøer, de bevæger sig i. Personalet oplever ofte, at drengene famler efter ordene.

## **Opsummering ift. forandringsteoriens resultatmål**

### *Tilkendegivelser fra drengene*

De interviewede drenge i Lektiecafé 1 bekræfter, at de får lavet deres lektier i lektiecaféen, og at de er mere aktive i timerne, når de har lavet lektier. Drengene i Lektiecafé 2 fortæller, at de i lektiecaféen lærer nye ord, og at lektiehjælperne kan lære dem ting, de kan bruge i skolen.

De interviewede drenge i Lektiecafé 3 fortæller, at de primært kommer for at lave lektier, men det hjælper dem også på den måde, at de lærer en masse nye ord, som de kan bruge i skolen, og de giver udtryk for, at de kan mærke, at de lærer ting i lektiecaféen, der gør dem bedre i skolen og medfører, at de får bedre karakterer.

Der er ingen af drengene, der giver udtryk for, at lektiehjælpen gør dem mere disciplinerede til at lave lektier selv. En af drengene fortæller, at han sagtens kunne lave lektierne hjemme, men at han synes, det er hyggeligere at lave dem i lektiecaféen. En anden dreng siger, at en af grundene til, at han kommer, er, at han ellers ikke ville kunne huske at lave lektierne. Så han er bevidst om, at han ikke selv har disciplin nok til at få lavet dem.

Nogle af drengene i Lektiecafé 3 giver udtryk for en glæde ved, at lektiecaféen også giver dem erfaring med at lære fra sig. Flere drenge nævner situationer, hvor de har kunnet hjælpe andre med deres lektier, fordi de kendte til det, de andre sad med, og at deres faglige selvtillid blev styrket derved.

### *Tilkendegivelser fra voksne interessenter*

Generelt er der enighed blandt de voksne respondenter om, at de frivillige lektiecaféer har særlige kvaliteter i forhold til at bidrage til drengenes sproglige udvikling, og at netop dette har stor betydning for, hvordan drengene klarer sig i skolen.

Flere af de voksne respondenter er ellers forsigtige med at udtale sig om effekten af indsatsen. De frivillige i Lektiecafé 1 har været vidne til, at nogle af drengene har rykket sig fagligt, men synes generelt det er svært at sige noget om, hvorvidt det er deres, skolens eller drengenes egen fortjeneste. Til gengæld vil lederen af den lokale fritidsklub godt skrive under på, at børn og unge, der kommer i klubben, og som også har gået til lektiehjælp i flere år, har forbedret deres fagkundskaber og fået større tro på sig selv og eget værd. Nogle af børnene har, ifølge lederen, udviklet sig fra at være "bange" for lektier til at have overskud til at hjælpe deres kammerater.

I Lektiecafé 2 har de voksne respondenter mange eksempler på, at drengene har udviklet sig fagligt, hvilket de også har fået bekræftet i deres samarbejde med skolen. De betoner, at de mener udviklingen skyldes den helhedsorienterede indsats, værestedet står for, og som lektiecaféen er en del af. Holdningen fra personalet er, at lektiehjælpen er med til at udvikle en vis modenhed omkring skolen, som kan føre til, at drengene bliver mere aktive i timerne. Drengene ved, at tilbudet er der, og at de er forpligtet til at komme; de kommer og får lavet noget, om ikke alle lektier, og bliver trænet i at lave lektier og får erfaring med, hvordan det er at komme i skole og have lavet lektierne.

Alle frivilligrupper betoner lektiecaféernes mulighed for én-til-én-relation med en frivillig lektiehjælper, hvormed drengene får en udelt opmærksomhed, som de har stor gavn af. Her kan drengene få lov at stille 'dumme spørgsmål', og lektiehjælperen kan få øje på præcis det behov, som den pågældende dreng har. Nogle af de frivillige påpeger, at dette bidrager aktivt til at styrke drengenes faglighed, og det medvirker desuden til, at det at lave lektier kan få en anden, lettere betydning. Tilmed styrker det drengenes selvtillid, idet de opdager, hvad de er gode til og modtager direkte anerkendelse fra lektiehjælperen. De frivillige i Lektiecafé 2 beretter f.eks. også om, hvordan nye drenge langsomt tør op og efterhånden tør bede om hjælp og stille spørgsmål, hvilket de tolker som et tegn på voksende selvtillid.

I Lektiecafé 2 er både personale og frivillige overbeviste om, at samværet med frivillige har positiv betydning for drengenes udvikling af sociale kompetencer, fordi de danner relationer med mennesker, der frivilligt vælger dem til og har lyst til at være sammen med dem. De frivillige i Lektiecafé 1 giver også udtryk for, at det styrker deres relation til drengene, når de får at vide, at de er frivillige lektiehjælpere, der ikke får løn for at være sammen med dem.

Flere af de frivillige giver udtryk for, at de oplever, at drengene har forventninger til dem og hilser på dem, hvis de møder dem på gaden. Samtidig oplever de, at de selv får meget ud af samværet med drengene. Dette er, sammen med drengenes forventninger, er en af de største motivationsfaktorer for de frivillige.

#### *Faktorer af betydning for drengenes fremmøde, som ikke fremgår af forandringsteorien*

På trods af den store forskellighed i organiseringen af lektiecaféerne, har de ét fællestræk: At der på forskellig vis er blevet skabt en atmosfære uden de store konflikter, og med fred og ro til at få lavet lektier. Flere af drengene i Lektiecafé 1 betoner, at de netop kommer i lektiecaféen, fordi der er ro til at få lavet lektier, og fordi der er en god stemning. De lægger også vægt på, at de frivillige ser på dem

med friske øjne, hjælper dem og ikke har forudfattede meninger om dem, hvilket de tilkendegiver kan være et problem med nogle af lærerne.

Personalet i Lektiecafé 2 tilkendegiver, at de arbejder meget med, at lektiecaféen skal være et trygt rum for drengene. De frivillige tilkendegiver ligledes, at drengene synes, det er et rart sted at være, når de nu er der og skal være der. Personalet mener, at det trygge rum bl.a. er resultat af en klar rollefordeling mellem lektiehjælpere og personale. Det er dem, der tager sig af eventuelle konflikter, så de frivillige kan koncentrere sig om at yde lektiehjælp. Begge parter er enige om, at denne rollefordeling fungerer rigtig godt.

### **Udfordringer**

DFH har ud fra en overordnet betragtning gode erfaringer med at tiltrække og fastholde drenge i lektiecaféerne, idet 10 ud af 15 lektiecaféer har mere end 45% af drenge blandt brugerne. Men samtidig forholder det sig også sådan, at der blandt de 13-25 årige er næsten 3 gange så mange piger, der benytter lektiecaféerne, som der er drenge. Det forhold, at det er sværere at fastholde piger end drenge i lektiecaféerne har ikke ændret sig.

Personalet i Lektiecafé 2 peger på en udfordring ift. målgruppen af drenge, der handler om, at det kan have fatale konsekvenser for drengene, hvis de først for sent bliver opmærksomme på, at det betyder noget for deres fremtidsudsigter, hvordan de klarer sig skolen. Det er en af grundene til, det er et krav fra værestedets side, at drengene kommer i lektiecaféen hver gang og laver lektier.

De frivillige i Lektiecafé 1 og 2 peger begge på rekruttering og fastholdelse af det frivillige engagement som deres største udfordring. Begge lektiecaféer oplever, at det kan være en udfordring, hvis mange frivillige er studerende, som typisk ikke er så stabile i eksamenstiden. Lektiecafé 1 har en kerne af mere modne lektiehjælpere, der er i stand til at holde den kørende den ene gang om ugen, mens Lektiecafé 2 hovedsagelig har frivillige, som er studerende, og som også forventer, at der skal være noget at lave, når de endelig kommer.

En anden udfordring, som kommer til udtryk blandt frivillige i to af lektiecaféerne, er den kommende skolereform og dens evt. betydning for lektiecaféernes fremtid. Det er karakteristisk, at ingen af de frivillige respondenter synes, at lektiecaféer beliggende på skolerne vil kunne give det samme frirum, som de oplever, deres lektiecafé gør. De er bevidste om, at det, at der er flere voksne pr. barn i en frivillig lektiecafé, har betydning for deres succes. Også de interviewede drenge fra Lektiecafé 1 giver klart udtryk for, at de foretrækker at gå i en lektiecafé, der ligger uden for skolen, og som er bemandet med frivillige lektiehjælpere frem for lærere. Drengene oplever, at de frivillige ser på dem med friske øjne, gerne vil hjælpe og ikke har forudfattede meninger om dem.

### **Konklusion**

Den kvalitative undersøgelse af lektiecaféer ift. drenge har taget udgangspunkt i den generelle forandringsteori for lektiecaféer, idet der ikke er udarbejdet nogen forandringsteori for fastholdelsen af drenge i lektiecaféerne. Ligesom det var tilfældet med pigeclubberne, kan der heller ikke på baggrund af de få cases drages generelle konklusioner vedr. DFH's lektiecaféer.



En overordnet konklusion er, at de drenge, der frekventerer DFH's lektiehjælpstilbud, generelt får lavet lektier og oplever sproglig og faglig progression, ift. deres individuelle udgangspunkt.

Vurdering ift. Hvorvidt aktiviteterne indfrier forandringsteoriens mål:

- Drengene får alle lavet lektier i lektiecaféerne
- Tilkendegivelser fra både drengene og professionelle, der har med drengene at gøre i det daglige, tyder på, at drengene får større selvtillid og klarer sig bedre i skolen i kraft af lektiehjælpen.
- Der er tilkendegivelser fra professionelle, der er i daglig kontakt med udsatte drenge, at de får styrket deres sociale kompetencer, når de åbner op ift. lektiehjælperne og får en relation med dem.
- Der er ingen udtalelser, der af- eller bekræfter, om drengene får mere selvdisciplin ift. at lave lektier, når de kommer i lektiecaféen. Der er heller ingen udsagn, der tyder på, at lektiecaféens indsats gør, at drengene synes, det bliver sjovere at lave lektier. For mange er det stadig noget, der bare skal overstås.

Forhold af betydning, der kan have betydning for drengenes fremmøde, og som ikke er nævnt i forandringsteorien er:

- At der er en god stemning i lektiecaféen
- At de frivillige lektiehjælpere møder drengene, som de er, og ikke har forudfattede meninger om dem. Nogle af drengene oplever den effekt, at de får chancen for at starte på en frisk, hvilket ellers kan være svært ift. lærere, som de godt kan føle har sat dem i bås.

Den kvalitative undersøgelse har ikke undersøgt, hvad der skal til for at tiltrække de drenge, der ikke opsøger lektiehjælp, men som kunne drage nytte af indsatsen mht. at klare sig bedre i skolen og dermed få bedre forudsætninger for at gennemføre en uddannelse.

### **Anbefalinger**

- Lektiecaféerne bevares i sin nuværende form, så længe skolereformen ikke er implementeret og der ikke er andre tilbud, der kan give drengene det udbytte, som de frivillige lektiecaféer formår. Alternativt vil de knap 500 drenge og unge mænd, der i øjeblikket får gavn af indsatsen ikke have noget sted at gå hen.
- Det anbefales, at DFH i samarbejde med en eller flere folkeskoler og evt. socialpædagogiske indsatser, der har erfaring med lektiehjælp for drenge laver et udviklingsprojekt, der giver nogle kvalificerede bud på, hvordan lektiehjælpen for den mere udsatte del af drengegruppen kan styrkes fremover – i sammenhæng med eller som supplement til skolereformens lektieintegrerede undervisning.