



Til høringsportalen – Blivhoert
www.blivhoert.dk

Den 24. november 2010

Hørings svar – skolernes maksimale kapacitet 2011/2012

Skolebestyrelsen på Nyboder Skole kan tilslutte sig forslaget om fastsættelse af kapacitet for 2011/2012..

Skolen skal dog gøre opmærksom på, at angivelsen af den bygningsmæssige kapacitet som værende 32 basislokaler dækker over en række lokaler, som anvendes til små specialklasser og derfor ikke fysisk kan rumme en distriktsklasse af normalstørrelse.

Med venlig hilsen

Skolebestyrelsen ved Nyboder Skole
ved Nina Høst-Madsen

Nyboder Skole

Øster Voldgade 15
1350 København K

Telefon
82 32 85 50

Telefax
82 32 85 65

E-mail
Mail@nyboderskole.kk.dk

EAN nummer
5798009380159

www.nyboderskole.kk.dk





23. december 2010

Københavns Kommune
Børne- og Ungdomsforvaltningen
Politisk Strategisk Sekretariat

Høringssvar til forslag om "Skolernes maksimale kapacitet 2011-2012."

Af forslag til fastsættelse af distriktsskolernes kapacitet for skoleåret 2011/12 fremgår, at Christianshavns Skole har bygningsmæssig kapacitet til 31 klasser, men vi har 32 klasser, hvilket kræver 32 basislokaler.

Ved skoleåret 2010/11's start blev det besluttet at Christianshavns Skole skulle rumme en MII og en MIII klasse på hver 12 elever, der dækker et aldersspænd fra 9 år til 16 år. Denne problemstilling har vi tidligere kunne løse ved at arbejde med holddeling på tværs af de 2 MIII klasser, hvor de forskellige faglige niveauer også kunne tilgodeses. Vi har et basislokale til M klasserne samt et grupperum, der kan rumme et mindre hold.

Skolebestyrelsen vil derfor påpege, at Christianshavns Skole har et behov for yderligere et basislokale, hvis man skal opretholde en MII og en MIII klasse. Skolebestyrelsen mener dog ikke det er hensigtsmæssigt at opretholde en MII og en MIII klasse, dels pga. de fysiske forhold, men også fordi klassekvotienten på de små klassetrin er meget høj, hvorfor vi får svært ved at udsluse MII eleverne på skolen, hvilket tidligere har givet mening for skolen.

De sidste 3 år har skolen oplevet et optag til de nye børnehaveklasse meget tæt på de maksimale 84 elever (3 klasser a 28 elever) vi har kapacitet til. Skolebestyrelsen ser med bekymring på disse store klassekvotienter og ønsker en tilkendegivelse fra forvaltningen om, hvilke tiltag der kunne sættes i værk, hvis skolens skal optage flere end 84 elever.

I år har skolen skrevet ud til 98 potentielle nye elever og udover dette tal kommer søskendebørn.

Derudover ser skolebestyrelsen kritisk på skoler på flere matrikler, samt at udvidelser af kapaciteten på skoler i Indre By ofte sker på bekostning af de i forvejen knappe udendørs arealer.

Med venlig hilsen

Anja Clausen
Formand for skolebestyrelsen

17. december 2010

SVAR PÅ HØRING VEDR. SKOLERNES MAKSIMALE KAPACITET 2011-12

Skolebestyrelsen tager forslaget til efterretning, og afventer fremtidige beslutninger.

Dog indtager bestyrelsen i forhold til ovenstående en afventende holdning, da man på skolen afventer en eventuel beslutning i Borgerrepræsentationen om 'tvillingskolemodellen' vedrørende Langelinieskolen og Skolen på Kastelsvej.

På vegne af skolebestyrelsen på Skolen på Kastelsvej

Ninna Breum
Skolebestyrelsesformand

og

Janus Olsen
Konstitueret forstander



LANGELINESKOLEN



Østerbro d. 26.11.2010

Svar på høring vedr. skolernes maksimale kapacitet 2011-12

Skolebestyrelsen tager forslaget til efterretning, hvor Langelinieskolens kapacitet i max. antal børnehaveklasser i skoleåret 2011-12 nedskrives fra tre til to spor.

Skolebestyrelsen indtager i forhold til ovenstående en afventende holdning, da man på skolen afventer en eventuel beslutning i Borgerrepræsentationen om sammenlægning af Langelinieskolen med Skolen på Kastelsvej.

På vegne af skolebestyrelsen på Langelinieskolen

Bo Hørslev Petersen
Skolebestyrelsesformand

og

Kristian Borg
Skoleleder

Holsteinsgade 41
2100 København Ø
Telefon: 3542 4697
Fax: 3526 7120

www.langelinieskolen.kk.dk

mail@langelinieskolen.kk.dk



En folkeskole i
KØBENHAVNS KOMMUNE



CITY OF COPENHAGEN



R



A



N



D



E



R



S



G



A



D



E



S



K



O



L



E



S



K



O



L



E



Randersgades Skole, Kbhs internationale profilskole

Randersgade 38

2100 København Ø

Tlf: 3538 0874

Email: mail@rg.kk.dk

HØRINGSSVAR vedr. - Skolernes maksimale kapacitet 2011-2012

Randersgades Skole er tilfreds med beslutningen om, at den i skoleåret 2011/12 er nedskrevet til 2 spor, da dette er den kapacitet, skolens fysiske rammer kan rumme.

Skolen er imidlertid bekymret over den distriktsændring, der er foretaget, da vi mener, at elevgrundlaget stadig er for stort til, at vi som to-sporet skole kan rumme dem. I skoleåret 10/11 indskrev skolen 61% af vores grunddistrikts elever, og hvis dette procenttal er sigende for den kommende indskrivning, vil vi med udsendelse til 104 potentielle elever til kommende børnehaveklasse være på 63 elever, (formodentlig ligger procenttallet højere, da Randersgades Skole pt. ser en øget interesse for skolen i både grunddistrikt og resten af nærområdet) Derudover kommer søskende under søskendegarantien. I dette perspektiv vil vi også i kommende skoleår 11/12 formodentligt være nødsaget til at rumme 3 børnehaveklasse trods Børne- og Ungdomsforvaltningens indstilling.

Skolen mener derfor at elevpotentialer i vores grunddistrikt ikke bør overstige 80 elever fremover, da de fysiske rammer ikke kan rumme endnu en ekstra børnehaveklasse i 12/13. Det fremtidige scenarie med en ekstra klasse i 12/13 ville indebære, at skolen skulle til at operere med vandreklasser, og konsekvensen af dette vil være uoverskueligt for skolens hverdag, da vi arbejder i selvstyrende team med fleksible skemaer. Det er ikke muligt at have vandreklasser i denne struktur, da en enkelt skemaændring i mellemtrinnet vil påvirke skemaet for alle lærer og elever på skolen, og da der er skemaændringer i hvert team ugentligt vil vi ved vandreklasser ikke kunne opretholde vores struktur. Dette mener vi vil være meget u hensigtsmæssigt for skolen positive udvikling på både det internationale område og med den store IT- satsning, som skolen er i gang med pt.

Skolen håber derfor, at udvalget vil tage disse betragtninger med i de kommende overvejelser om distriktsændringer. At disse overvejelser ikke er blevet taget med i den nu overståede distriktsændring, er for skolen uforståeligt og for vores kommende forældre rigtig uheldigt, da det bringer usikkerhed i forhold til tilhørsforhold i vores nuværende skoledistrikt. Det er svært for de forældre, der har glædet sig til at indmelde sit barn på vores skole, at få den besked, at de nu ligger uden for vores distrikt. Vi ville have sat pris på, at dette kun skulle være en problematik i år, men må nok erkende, at det også bliver således ved den næste indskrivning i 12/13, da vi har en tiltro til at grunddistriktet bliver tillempet således, at det passer til de to spor som skolen er normeret til.

Med venlig hilsen

På vegne af skolebestyrelsen

Helle Thorup

Formand

Johannes Brorsen Albertsen

Fra: Børne- og Ungdomsforvaltningen**Sendt:** 20. december 2010 11:25**Til:** BUFKP Kapacitetsstyring**Emne:** VS: Høringssvar: Fastsættelse af skolernes kapacitet for 2011 - 2012 (2010-149914). Afsender: Lars Aaberg

Fra: noreply@blivhoert.kk.dk [mailto:noreply@blivhoert.kk.dk]**Sendt:** 17. december 2010 16:31**Til:** Børne- og Ungdomsforvaltningen**Emne:** Høringssvar: Fastsættelse af skolernes kapacitet for 2011 - 2012 (2010-149914). Afsender: Lars Aaberg**Tak for dit høringssvar i forbindelse med Fastsættelse af skolernes kapacitet for 2011 - 2012**

Du vil ikke få et direkte svar på dit høringssvar. Efter høringsperiodens udløb vil forvaltningen samle alle de indkomne høringssvar og indarbejde dem i den politiske behandling. Hvis du ønsker at vide mere om processen kan du læse mere på Om høringsprocessen på hjemmesiden. Hvidbog og endelig vedtagelse af planen vil fremgå af denne hjemmeside.

Dit høringssvar er modtaget med følgende oplysninger:

Sagsnummer: 2010-149914

Svar id: 2330

Navn: Lars Aaberg

Postnr/by: 2100 København Ø

Organisation: Sortedamskolen

Adresse: Sortedamsdos. 97

Email: la@sortedamskolen.kk.dk

Øvrige Kontaktoplysninger:

Høringssvar:

HØRING - Skolernes maksimale kapacitet 2011-2012

Sortedamskolen er udbygget til at være en 3. sporet skole, og kan ikke inden for de eksisterende rammer udbygges yderligere. Vi har gennem de sidste år to gange modtaget et 4-spor. Dvs. at vi på nuværende bh. klasse og 2. klasse trin har 4 klasser, hvilket har resulteret i, at vi har i skrivende stund 32 klasser på skolen.

32 klasser er det absolutte max antal klasser vi kapacitetsmæssigt kan rumme, vi har ikke flere lokaler til rådighed og kan ikke igen modtage et fjerde spor før de nuværende 4. sporede årgange har forladt skolen.

Med venlig hilsen

Lars Aaberg
Skoleleder**Vedhæftede filer:**

Der er ingen vedhæftede filer

Høringssvaret kan ses på nettet på følgende adresse:<http://blivhoert.kk.dk/node/2330>

23-12-2010

Johannes Brorsen Albertsen

Fra: Børne- og Ungdomsforvaltningen

Sendt: 23. december 2010 09:40

Til: Morten Drud; Randi Lehmann Møller

Cc: BUFKP Kapacitetsstyring

Emne: VS: Høringssvar: Fastsættelse af skolernes kapacitet for 2011 - 2012 (2010-149914). Afsender: Skolebestyrelsen

En mere....

Fra: noreply@blivhoert.kk.dk [mailto:noreply@blivhoert.kk.dk]

Sendt: 23. december 2010 02:37

Til: Børne- og Ungdomsforvaltningen

Emne: Høringssvar: Fastsættelse af skolernes kapacitet for 2011 - 2012 (2010-149914). Afsender: Skolebestyrelsen

Tak for dit høringssvar i forbindelse med Fastsættelse af skolernes kapacitet for 2011 - 2012

Du vil ikke få et direkte svar på dit høringssvar. Efter høringsperiodens udløb vil forvaltningen samle alle de indkomne høringssvar og indarbejde dem i den politiske behandling. Hvis du ønsker at vide mere om processen kan du læse mere på Om høringsprocessen på hjemmesiden. Hvidbog og endelig vedtagelse af planen vil fremgå af denne hjemmeside.

Dit høringssvar er modtaget med følgende oplysninger:

Sagsnummer: 2010-149914

Svar id: 2337

Navn: Skolebestyrelsen

Postnr/by: 2200 København N

Organisation: Blågård Skole

Adresse: Hans Tavsgade 4

Email: klmygi@blg.kk.dk

Øvrige Kontaktoplysninger:

Høringssvar:

Høringssvar vedrørende folkeskolernes kapacitet 2011-12

Skolebestyrelsen på Blågård Skole enig i, at Blågård Skolens kapacitet fortsat fastsættes til 3 spor samt en læseklasserække på 36 elever og en indskolingsklasse med 12 elever.

Samtidig vil vi orientere om, at Blågård Skole de kommende år kan have plads til flere læseklasseelever, hvis det bliver relevant i forbindelse med ændringer af specialundervisningsområdet i København.

Vi vil samtidig påpege, at det er vigtigt, at kapacitetsfastsættelsen vurderes i integrationsperspektiv, så kapacitetsfastlæggelsen fremmer Københavns kommunes ønske om at have en blandet elevsammensætning i folkeskolerne. Vi ønsker, at folkeskolernes samarbejder på en helhedstænkende og solidarisk måde om dette.

Med venlig hilsen

Mette Kirk

Formand for skolebestyrelsen

Vedhæftede filer:

23-12-2010



Høring vedr. skolernes maksimale kapacitet 2011-12

Jagtvej 34
2200 København N
Tel.: 3539 8310
mail@nps.kk.dk
www.nps.kk.dk

1. december 2010

Bestyrelsen tager forslaget til efterretning.

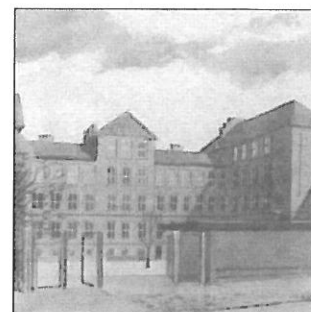
Venlig hilsen
Eva Nyhuus
Formand



Hillerødgades Skole

Orholmgade 8 • 2200 København N

Telefon 3585 3262 • www.hil.kk.dk • E-mail: mail@hil.kk.dk



Hillerødgades Skole den 21. december 2010

Høringssvar vedr. skolernes maksimale kapacitet 2011-2012

I høringsmaterialet vedr. skolernes maksimale kapacitet fremgår det, at Hillerødgades Skole skal have et spor. Vi har følgende bemærkninger til materialet:

- Skolebestyrelsen ønsker fortsat, at der ses på skolens distrikt, specielt vedr. Lundtoftegadehøjhusene i rode 145, der tidligere har hørt til skolens distrikt. Vi mener, det er vigtigt, at skolen er sikret et elevgrundlag, der er bæredygtigt både med hensyn til økonomi og pædagogiske muligheder.
- Vi ønsker mulighed for at oprette to børnehaveklasser såfremt der tilmeldes et tilstrækkeligt antal elever til børnehaveklassen, således at de, der ønsker hel-dagsskole kan få dette ønske opfyldt.

Med venlig hilsen

Skolebestyrelsen på Hillerødgades Skole

Gabriella Fischer
formand

Merete Søgaard
skoleleder



En folkeskole i
KØBENHAVNS KOMMUNE



København, den 29. november 2010

Høringssvar angående skolernes maximale kapacitet.

I materialet om kapacitet ser vi, at vi igen er tiltænkt 4 spor.

Det vil en enig skolebestyrelse gerne protestere imod. Vi ønsker 3 - og kun 3 spor.

Årsagerne er to:

Rådmandsgades Skole har igennem de sidste mere end 10 år været en 4-spolet skole, der blev 3-spolet i indskolingen, og omkring 5. klasse blev 2-spolet.

Det har selvsagt betydet klassemammenlægninger ca. hvert andet år – og endda to for det enkelte barn.

Det har ikke været godt for vores ret sprøde elever og har heller ikke givet godt omdømme i kvarteret. Tillige giver det lærerskift og manglende kontinuitet i børnenes hverdag.

Vi i skolebestyrelsen arbejder hårdt på at minimere klassemammenlægninger, da vi mener de er med til at vores ressourcestærke elever søger væk fra skolen i løbet af skolegangen, og 4 spor i 0.kl. vil være et tilbageskridt i den sammenhæng.

En anden væsentlig årsag til kun 3 spor er, at vi ønsker at danne klasser med danske børn i alle klasser.

I ca. 10 år har vi hvert år haft fire børnehaveklasse med tosprogede i alle fire, men kun danske børn i to af dem.

Det er lykkedes os at tiltrække flere danske, og hvis vi har tre klasser, er der nok danske børn til alle klasser.

Det giver et sundt og levedygtigt grundlag for integration og bedre faglige resultater.

Vores tosprogede familier vil meget gerne have deres børn i klasse med danske børn.

Til sidst kan det nævnes, at begge naboskoler Hillerødgade og Klostervænget har mulighed for at optage flere tosprogede elever fra kvarteret.

Vi håber derfor inderligt, at ønsket om 3 spor kan imødekommes.

Venlig hilsen

På skolebestyrelsens vegne

Johanne Madsen, næstformand

Lise Egholm, skoleleder

Johannes Brorsen Albertsen

Fra: Børne- og Ungdomsforvaltningen

Sendt: 22. december 2010 08:21

Til: BUFKP Kapacitetsstyring

Emne: VS: Høringssvar: Fastsættelse af skolernes kapacitet for 2011 - 2012 (2010-149914). Afsender: Marianne Risager-Hansen

Fra: noreply@blivhoert.kk.dk [mailto:noreply@blivhoert.kk.dk]

Sendt: 21. december 2010 13:19

Til: Børne- og Ungdomsforvaltningen

Emne: Høringssvar: Fastsættelse af skolernes kapacitet for 2011 - 2012 (2010-149914). Afsender: Marianne Risager-Hansen

Tak for dit høringssvar i forbindelse med Fastsættelse af skolernes kapacitet for 2011 - 2012

Du vil ikke få et direkte svar på dit høringssvar. Efter høringsperiodens udløb vil forvaltningen samle alle de indkomne høringssvar og indarbejde dem i den politiske behandling. Hvis du ønsker at vide mere om processen kan du læse mere på Om høringsprocessen på hjemmesiden. Hvidbog og endelig vedtagelse af planen vil fremgå af denne hjemmeside.

Dit høringssvar er modtaget med følgende oplysninger:

Sagsnummer: 2010-149914

Svar id: 2332

Navn: Marianne Risager-Hansen

Postnr/by: 1656 København V

Organisation: Gasværksvejens Skole

Adresse: Gasværksvej 22

Email: mail@gas.kk.dk

Øvrige Kontaktoplysninger:

Høringssvar:

Høringssvar vedrørende fastsættelse af skolernes maksimale kapacitet 2011-2012

Skolebestyrelsen ved Gasværksvejens Skole tilslutter sig forslaget og kan med tilfredshed konstatere at distriktsomlægningen på Vesterbro ser ud til at have den nødvendige gennemslagskraft til at det også helt konkret kan lade sig gøre at holde kapaciteten nede på de 2 spor der er plads til på skolen.

Formand for Skolebestyrelsen

Mads Uldall

Vedhæftede filer:

Der er ingen vedhæftede filer

Høringssvaret kan ses på nettet på følgende adresse:

<http://blivhoert.kk.dk/node/2332>

Johannes Brorsen Albertsen

Fra: Børne- og Ungdomsforvaltningen**Sendt:** 20. december 2010 11:28**Til:** BUFKP Kapacitetsstyring**Emne:** VS: Høringssvar: Fastsættelse af skolernes kapacitet for 2011 - 2012 (2010-149914). Afsender: For skolebestyrelsesformand Lars Bo Hansen/Tommy Hagel Jensen (skoleleder)

Fra: noreply@blivhoert.kk.dk [mailto:noreply@blivhoert.kk.dk]**Sendt:** 17. december 2010 11:25**Til:** Børne- og Ungdomsforvaltningen**Emne:** Høringssvar: Fastsættelse af skolernes kapacitet for 2011 - 2012 (2010-149914). Afsender: For skolebestyrelsesformand Lars Bo Hansen/Tommy Hagel Jensen (skoleleder)**Tak for dit høringssvar i forbindelse med Fastsættelse af skolernes kapacitet for 2011 - 2012**

Du vil ikke få et direkte svar på dit høringssvar. Efter høringsperiodens udløb vil forvaltningen samle alle de indkomne høringssvar og indarbejde dem i den politiske behandling. Hvis du ønsker at vide mere om processen kan du læse mere på Om høringsprocessen på hjemmesiden. Hvidbog og endelig vedtagelse af planen vil fremgå af denne hjemmeside.

Dit høringssvar er modtaget med følgende oplysninger:

Sagsnummer: 2010-149914

Svar id: 2326

Navn: For skolebestyrelsesformand Lars Bo Hansen/Tommy Hagel Jensen (skoleleder)

Postnr/by: 2700 Brønshøj

Organisation: Korsager Skole

Adresse: Tersløsevej 35

Email: tohaje@korsager.kk.dk

Øvrige Kontaktoplysninger: Tlf: 38 26 26 38

Høringssvar:

Skolebestyrelsen ved Korsager Skole mener, at der må være en hvis fleksibilitet, sådan at der justeres hvis en skole i et eller flere år står til at få flere klasser end den er bygget til. Skolebestyrelsens holdning er at Korsager Skole skal forblive 3-sporet.

Vedhæftede filer:

Der er ingen vedhæftede filer

Høringssvaret kan ses på nettet på følgende adresse:<http://blivhoert.kk.dk/node/2326>

Har du spørgsmål til høringssvaret - eller tekniske problemer kan du kontakte forvaltningen på:n/a

Det er muligt at klage over retlige spørgsmål i forbindelse med en afgørelse Borgerrepræsentationen har truffet jf. planloven. Klagen sendes til kommunen, som sender den videre til Naturklagenævnet. Læs mere om klagemuligheder på www.blivhoert.kk.dk



Hørings svar angående skolernes maksimale kapacitet

Brønshøj Skole

Brønshøj Skole stiller sig positivt i forhold til at være med til at afhjælpe kapacitetsproblemerne ved *fra skoleåret 2012- 2013* at blive 4 - sporet.

Skolebestyrelse vil dog overfor Børne- og Ungdomsudvalget appellere til, at følgende problematikker bliver medtænkt i forbindelse med beslutningsprocessen.

- Skolen trænger til en *gennemgribende* renovering. Den fremstår fuldstændig nedslidt og utidssvarende. Dette bør medtænkes i forbindelse med en udbygning til 4 spor. Som eksempler kan nævnes: klasselokalerne er for små, skolens mange "ledige km²" ligger hen som ubrugelige haller og skolen samarbejdspartnere: PPR, UU og sundhedsplejerskerne har meget ringe lokaleforhold.
- Skolens indskolingshus (Brønshøjvej) rummer pt. 0-2 klassetrin. Forældrene er meget glade for dette "lille miljø". Såfremt skolen bliver 4-sporet skal der tages stilling til, hvorledes vi kan bevare meningsfulde rammer for indskolingen. Hvis ikke 0-2 klasse kan være i denne bygning, giver det ikke mening at have en selvstændig matrikel.
- Skolen er, efter den nye ledelse er tiltrådt, inde i en positiv udvikling. Der er fin søgning til de kommende børnehaveklasser og skolen har netto haft en elevtilgang på 28 elever siden årets start. Mange af disse er privatskoleelever som "vender tilbage". Alt i alt er der tegn i vinden i forhold til, at skolen (igen) kan vokse sig stor, hvad elevtal angår. Set i dette lys, er det meget påkrævet, at udviklingen understøttes af, at der (hurtigt) bliver sørget for gode fysiske rammer. Der kan ikke bare proppes yderligere elever ind – uden at utilfredsheden



med, at eleverne bydes så *utidssvarende og nedslidte rammer* - påvirker forældrenes søgemønster.

Til sidst vil skolebestyrelsen gerne understrege, at vi ikke mener det er hensigtsmæssigt med en kapacitetsudvidelse allerede fra 2011/2012. Skolens grunddistrikt er for den kommende årgang på 77 elever. Der skal tillægges Brønshøj Skole et større grunddistrikt, hvis 4 spor skal kunne fyldes op. Skolen målsætning for det kommende år, har været (igen) at få 3 store klasser. Det ser ud til at lykkes, grundet en stor indsats fra skolens nye ledelse. Skolebestyrelsen finder det meget problematisk, hvis der i sidste øjeblik på grund af kapacitetsproblemer andre steder bliver etableret et 4. spor, med 4 små ikke økonomisk rentable klasser til følge.

Venlig hilsen

Skolebestyrelsen

Brønshøj Skole

**B&U Forvaltningen
Brønshøj Skole**

Klintholmvej 5
2700 Brønshøj

Telefon
8210 5500

Telefax
8210 5501

E-mail
mail@brh.kk.dk

www.brh.kk.dk

Johannes Brorsen Albertsen

Fra: Børne- og Ungdomsforvaltningen

Sendt: 20. december 2010 15:15

Til: BUFKP Kapacitetsstyring

Emne: VS: Høringssvar: Fastsættelse af skolernes kapacitet for 2011 - 2012 (2010-149914). Afsender: Skolebestyrelsen Gerbrandskole

Fra: noreply@blivhoert.kk.dk [mailto:noreply@blivhoert.kk.dk]

Sendt: 19. november 2010 10:00

Til: Børne- og Ungdomsforvaltningen

Emne: Høringssvar: Fastsættelse af skolernes kapacitet for 2011 - 2012 (2010-149914). Afsender: Skolebestyrelsen Gerbrandskole

Tak for dit høringssvar i forbindelse med Fastsættelse af skolernes kapacitet for 2011 - 2012

Du vil ikke få et direkte svar på dit høringssvar. Efter høringsperiodens udløb vil forvaltningen samle alle de indkomne høringssvar og indarbejde dem i den politiske behandling. Hvis du ønsker at vide mere om processen kan du læse mere på Om høringsprocessen på hjemmesiden. Hvidbog og endelig vedtagelse af planen vil fremgå af denne hjemmeside.

Dit høringssvar er modtaget med følgende oplysninger:

Sagsnummer: 2010-149914

Svar id: 2246

Navn: Skolebestyrelsen Gerbrandskole

Postnr/by: 2300 København S

Organisation:

Adresse: Gerbrandsvej 9

Email: mail@gerbrandskolen.kk.dk

Øvrige Kontaktoplysninger:

Høringssvar:

Skolebestyrelsen ved Gerbrandskolen tager forslaget til efterretning.

For skolebestyrelsen Jens Lund

skoleleder

Gerbrandskolen

Vedhæftede filer:

Der er ingen vedhæftede filer

Høringssvaret kan ses på nettet på følgende adresse:

<http://blivhoert.kk.dk/node/2246>

Har du spørgsmål til høringssvaret - eller tekniske problemer kan du kontakte forvaltningen på:n/a

Det er muligt at klage over retlige spørgsmål i forbindelse med en afgørelse Borgerrepræsentationen har truffet jf. planloven. Klagen sendes til kommunen, som sender den videre til Naturklagenævnet. Læs mere om klagemuligheder på www.blivhoert.kk.dk

23-12-2010

Københavns Fælles Elevråd d. 20.12.2010

Til

Børne- og Ungdomsforvaltningen

Sekretariatet

Rådhuset

1599 København V

Høringssvar vedrørende skolernes maksimale kapacitet 2011-2012

I Københavns Fælles Elevråd mener vi at en fjernelse af klassekvotientloftet, uanset hvor gode hensigterne er, vil kunne bruges som en redning for kommuner med en dårlig økonomi.

- I den perfekte verden, hvor kommunerne har masser af penge og dermed også ressourcer, er der ingen tvivl om at mega klasser vil have mulighed for en mere gruppeorienteret undervisning. Men nu er verdenen ikke perfekt og alle kommuner har ikke en stabil økonomi. Derfor vil de fleste kommuner se det som en redning at det nu er lovligt at stoppe 50 elever ind i en klasse, hvor der normalt kan sidde 28 hvis de sidder tæt.
- Hvis dette sker, vil der komme mere larm i klassen, da læreren ikke har mere end 1.8 minutter i et modul (90 minutter), hvis der ikke er noget spildtid (gå fra elev til elev, der er nogen der kommer for sent, læreren skal gennemgå noget fælles) overhovedet! Udover at der vil være mere larm og mindre tid per elev, vil indeklimaet også forringes. Dette vil ske fordi der vil være mange flere elever på den samme plads, vi regner ikke med at de allerede økonomisk pressede vil få stillet midler til rådighed til at lave nye klasser. Når der er mange folk samlet på et sted vil der hurtigere ske et fald i ilt-niveauet, hvilket gør at man får sværere ved at koncentrere sig.
- Derudover er det en af vores eneste konkrete rettigheder der nu tages fra os.

Vi synes dog at intensionerne med forslaget er gode. Så hvis I kan love, og holde, at ALLE skoler og kommuner får penge og ressourcer til at det kan blive bedre end det er nu, så er vi for forslaget. Men dette skal ikke ses som en økonomisk redning, men en middel til mere niveau opdeling, og derved til en bedre folkeskole.

Med Venlig Hilsen

Københavns Fælles Elevråd.



Skolebestyrelserne, skolelederforeningen, KLF, Skole og Forældre,
Brug folkeskolen, Det fællespædagogiske råd, Københavns
Fælleselevråd og Danske Skoleelever

15-11-2010

Sagsnr.
2010-149914

Dokumentnr.
2010-788524

HØRING - Skolernes maksimale kapacitet 2011-2012

Børne- og Ungdomsudvalget har på udvalgsrådet den 10. november 2010 behandlet indstillingen "Skolernes maksimale kapacitet 2011-12". Udvalget vedtog at sende indstillingen i høring hos skolebestyrelserne, skolelederforeningen, KLF, Skole og Forældre, Brug folkeskolen, Det fællespædagogiske råd, Københavns Fælleselevråd og Danske Skoleelever med

høringsfrist den 22. december 2010 kl. 10.00

Indstilling og beslutning samt bilagsmateriale fra Børne- og Ungdomsudvalgets møde den 10. november 2010 kan ses HER (punkt 6.).

På den baggrund anmodes I om at komme med eventuelle bemærkninger til forslaget.

Bemærkningerne bedes indsendt via høringsportalen – Blivhoert:
www.blivhoert.kk.dk

Høringssvarene vil indgå i den videre administrative og politiske behandling af sagen og vil blive offentliggjort i forbindelse med forelæggelse for udvalget. Der vil ikke blive fremsendt egentlig besvarelse af eventuelle bemærkninger og spørgsmål, der rejses i høringsvaret. Sagens behandling kan følges på kommunens hjemmeside www.kk.dk under "Politik og Indflydelse" – "Dagsorden mv."

Med venlig hilsen

Jurgita Versiackaite-Pedersen

**Politisk Strategisk
Sekretariat**

Rådhuset
1599 København V

Telefon
3366 2077

E-mail
ag46@buf.kk.dk

EAN number
5798009382160

www.kk.dk