

17. juni 2024

Center for Økonomi, Digitalisering og Organisation
Kultur- og Fritidsforvaltningen

HR Ledelsesinfo

August 2024





Indhold

KFF i Tal	3
Organisation	4
Personale- og løndata	5
Måltal	6
Sygefravær	7
Sygefraværet i KFF - seneste 12 måneder	8
Udvikling 2021-2024 på tværs af forvaltningerne	9
Personaleomsætning og rekruttering	10
Personaleomsætning	11
Rekruttering	12

KFF i tal





Information om antal

- Direktører: 3
- Niveau 2 chefer: 9
- Niveau 3 ledere: 42
- Niveau 4 ledere: 50
- Niveau 5 ledere: 8
- Medarbejdere i forvaltningen: 1.523



Borgmester- og direktionssekretariat

Rikke Egelund (N3)
Chef af Borgmester- og Direktionssekretariatet
13 medarbejdere



Borgerservice og Myndighed

Anette Lund Hansen (N2),
Chef for Myndighed og Internationalisering
4 N3 ledere og 6 N4 ledere
152 medarbejdere

Line Friedrichsen (N2), Borgerservicechef
3 N3 ledere og 7 N4 ledere
147 medarbejdere



Kultur- og Fritidsaktiviteter

Christina Midjord (N2), Aktivitetschef
11 N3 ledere og 12 N4 ledere
366 medarbejdere

Jakob Heide Petersen (N2), Analyse- og Udviklingschef
7 N3 ledere og 7 N4 ledere
200 medarbejdere

Mads Kamp Hansen (N2), Plan- og Tilskudschef
3 N3 ledere
40 medarbejdere

Marius Hansteen (N2)
Chef for Kunst og Historie
6 N3 ledere og 3 N4 ledere
171 medarbejdere

Christian Biel Knudsen (N2), Facilitetschef
3 N3 ledere, 9 N4 ledere og 8 N5 ledere
292 medarbejdere



Økonomi, Digitalisering og Organisation

Janus Rønholt Hansen (N2)
Chef for Økonomi- og Digitalisering
3 N3 ledere og 3 N4 ledere
83 medarbejdere

Signe Jarvad (N2)
Chef for HR og Organisation
2 N3 ledere og 2 N4 ledere
59 medarbejdere

Personale- og løndata

Tabellen stiller skarpt på de 4 største overenskomstgrupper i KFF. Derudover er ledere (N3 og N4) medtaget som selvstændig kategori.

Tabellen viser antal fuldtidspersoner og gennemsnitlige bruttoløn for november 2023 sammenlignet med november 2022.

Definition af fuldtidspersoner

Antal fuldtidspersoner udregnes på baggrund af beskæftigelsesgraden.

Fx har en ansat på 37 timer/ugentligt en beskæftigelsesgrad på 1, mens en ansat på 30 timer/ugen har en på 0,8.

På foregående side opgøres antal medarbejdere, hvilket refererer til det faktiske antal medarbejdere (dvs. uagtet beskæftigelsesgrad).

Bruttolønnen er samlet set steget 2,5%. Dette skyldes blandt andet overenskomstmæssige stigninger.

Overenskomst	Dato	Fuldtidspersoner (månedslønnede)	Bruttoløn
KFF Samlet	Feb 2024	1.310,7	47.239 kr.
	Feb 2023	1.292,2	46.088 kr.
	Ændring	1,4%	2,5%
Administration og it mv., KL	Feb 2024	406,0	40.926 kr.
	Feb 2023	417,1	39.829 kr.
	Ændring	-2,7%	2,8%
Akademikere, KL	Feb 2024	495,7	51.332 kr.
	Feb 2023	469,0	50.197 kr.
	Ændring	5,7%	2,3%
Leder (N3 & N4)	Feb 2024	78,0	66.122
	Feb 2023	84,0	64.695
	Ændring	-7,1%	2,2%
Specialarbejdere mv., KL	Feb 2024	161,6	39.540 kr.
	Feb 2023	154,0	39.219 kr.
	Ændring	4,9%	0,8%
Teknisk Service	Feb 2024	93,4	38.387 kr.
	Feb 2023	92,1	37.235 kr.
	Ændring	1,5%	3,1%

Kilde: Ledelsesinfo Personale: Forhandlingsstatistik. HR Detail - Bruttoløn.

Måltal



Sygefravær

Måltal 2024: 8,6 fraværsværk pr. fuldtidsansat

- 12 måneders sygefravær maj 2024:
8,8 fraværsværk pr. fuldtidsansat

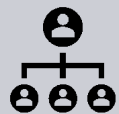


Støttede jobs

Måltal 2024: 39 helårspersoner

- Status april 2024: **49** helårspersoner, ved udgangen af året ved samme indsatsniveau.

Ligestilling



Kønsbalanceret ledelse: Niveau 1

Forvaltningerne tilstræber en ligelig kønsfordeling (mindst 40/60) i andelen af mænd og kvinder i gruppen af niveau 1-ledere inden 2026.

- Seneste status for KFF: **1 kvinde og 2 mænd** betragtes som ligeligt.



Fædres brug af forældreorlov (I):

Mindst 60% af fædre ansat i KK afholder min. 17 ugers forældreorlov.

- Seneste status for KFF: **23 % afholder min. 17 ugers forældreorlov**



Fædres andel af barn syg:

Maks 10 %-points forskel mellem kønnene, på andelen af forældre, som anvender barn syg.

- Seneste status for KFF: **Forskel mellem kvinder og mænd er 12 procentpoint***.

*Måltallet er ændret til 11 ugers barsel pr. 2023. Seneste status er for 2022.

Kønsbalanceret ledelse: Niveau 2

Forvaltningerne tilstræber en ligelig kønsfordeling (mindst 40/60) i andelen af mænd og kvinder i gruppen af niveau 2-ledere inden 2026.

- Seneste status for KFF: **44% kvinder og 56% mænd**.

Fædres brug af forældreorlov (II):

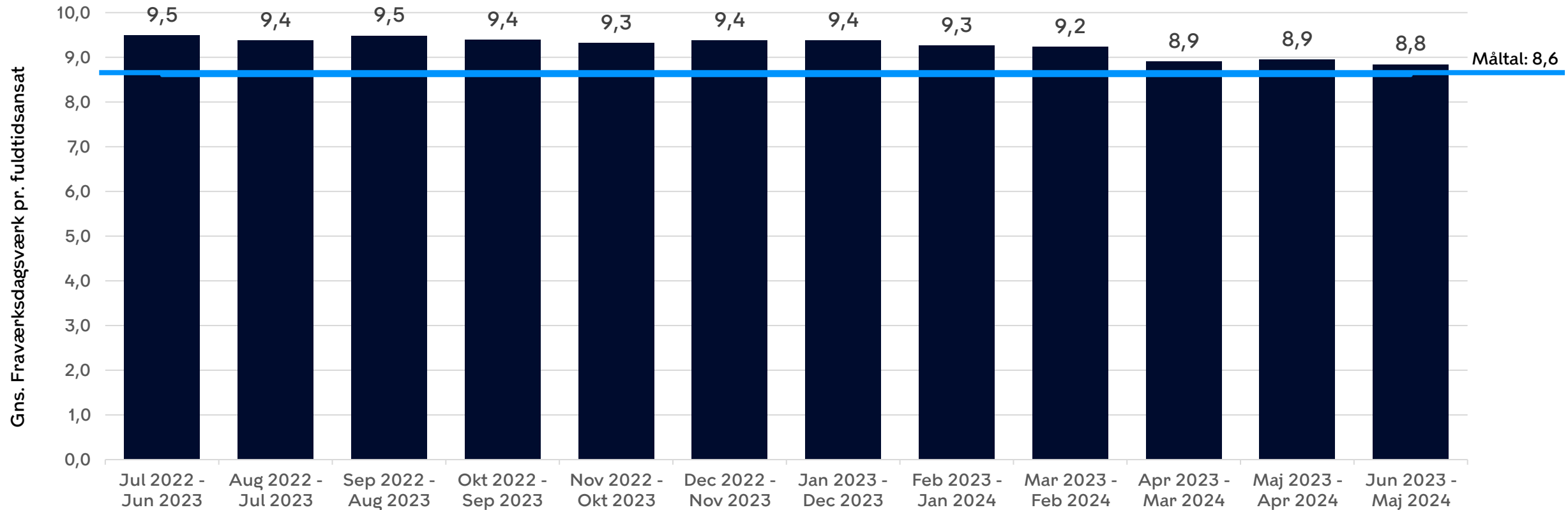
Mindst 95% af fædre ansat i KK afholder min. 11 ugers forældreorlov.

- Seneste status for KFF: **77 % afholder min. 11 ugers forældreorlov**.

Sygefravær



Sygefraværet i KFF - seneste 12 måneder



Note: Fraværskdagsværk er fraværstimer i forhold til en fuldtidsansættelse. Det betyder, at deltidsansatte beregnes som antal fraværstimer/7,4.

I beregningen af sygefraværet indgår overenskomstansatte, tjenestemænd og elever på fast månedsløn. Medarbejdere i særlige jobordninger, f.eks. flexjob, seniorjob og løntilskud, indgår ikke.

Udvikling 2021-2024 på tværs af forvaltningerne

Forvaltning	Maj 2024	Sygefravær				Måltal
		2021	2022	2023	Prognose 2024	2024
	Antal fuldtidsansatte	(gns. fraværsdagsværk pr. fuldtidsansat)				
Beskæftigelses- og Integrationsforvaltningen	1.872	8,9	10,7	10,2	9,4	9,4
Børne- og Ungdomsforvaltningen	15.067	14,9	17,6	15,7	14,9	13,5
Kultur- og Fritidsforvaltningen	1.352	9,4	10,3	9,3	8,6	8,6
Socialforvaltningen	6.383	13,4	15,5	15,2	14,8	13,5
Sundheds- og Omsorgsforvaltningen	7.793	15,8	18,0	16,2	15,3	15,2
Teknik- og Miljøforvaltningen	2.292	10,0	11,4	11,4	11,6	8,2
Økonomiforvaltningen	3.032	9,3	10,8	9,7	8,7	9,8
Københavns Kommune i alt	37.826	13,6	15,8	14,5	13,7	12,7

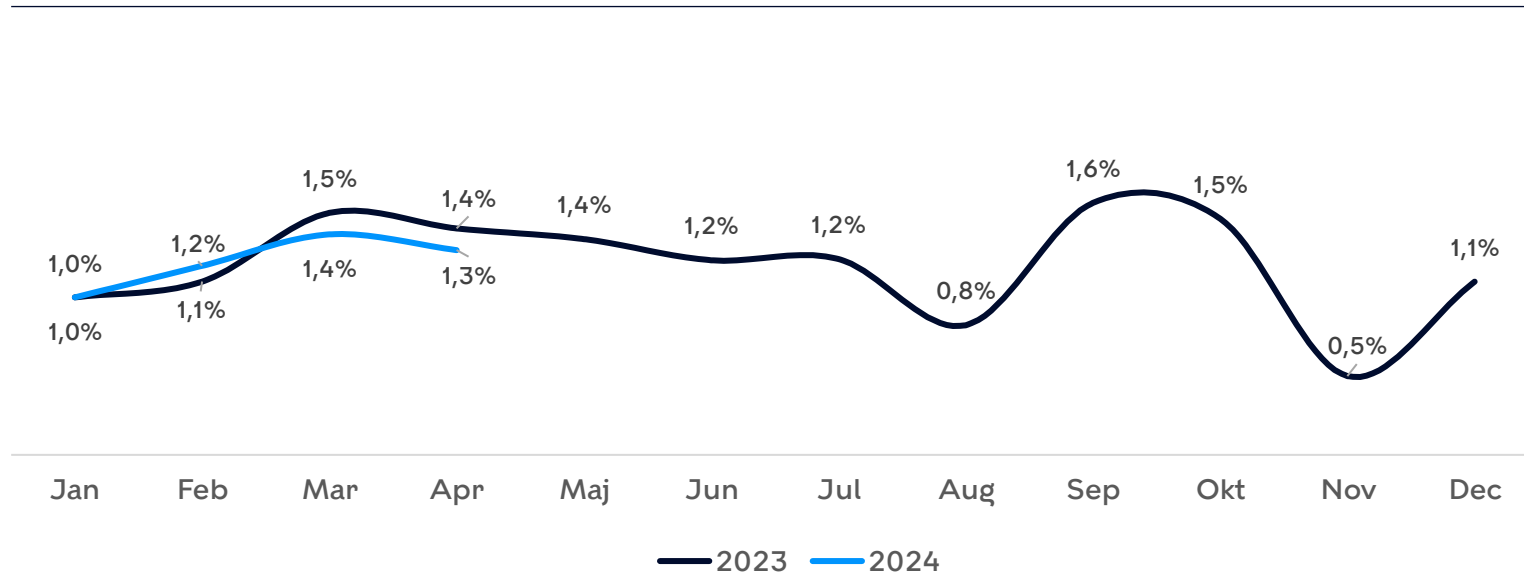
Note: Fraværsdagsværk er fraværstimer i forhold til en fuldtidsansættelse. Det betyder, at deltidsansatte beregnes som antal fraværstimer/7,4. I beregningen af sygefraværet indgår overenskomstansatte, tjenestemænd og elever på fast månedsløn. Medarbejdere i særlige jobordninger, f.eks. flexjob, seniorjob og løntilskud, indgår ikke. Prognosen er en fremskrivning af år-til-måned ud fra de sidste 3 års data. Prognosen er beregnet pr. forvaltning.

Personaleomsætning og rekruttering



Personaleomsætning

Personaleomsætning pr. måned



Personaleomsætning pr. år

	KFF	KK
2023	14,5%	22,0%
2022	17,5%	23,7%
2021	16,8%	22,1%
2020	14,9%	20,2%
2019	16,1%	21,7%

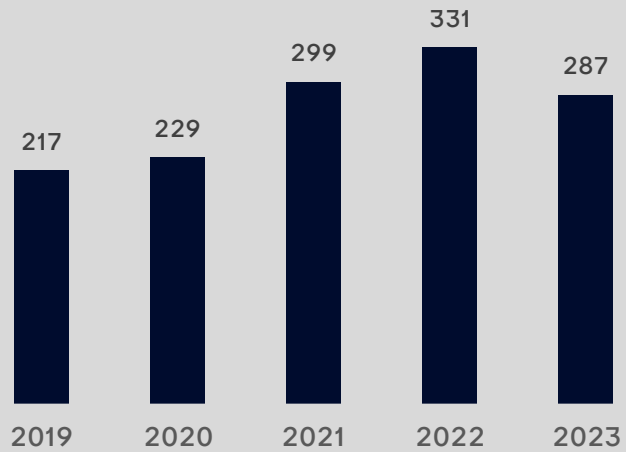
Læsevejledning:

Både interne og eksterne fratrædelser medtages i denne opgørelse af personaleomsætningen. I opgørelsen indgår månedslønnede medarbejdere undtagen medarbejdergrupperne: tidsbegrænsede ansættelser, elever, fleksjob og ekstraordinære ansættelser som fx løntilskud m.m.

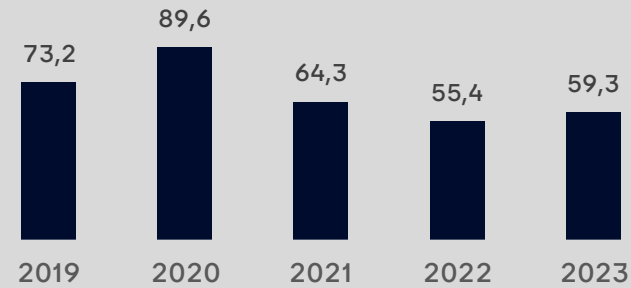
Pr. 1. februar 2022 er der foretaget en justering i opgørelsen, der vedrører den interne personaleomsætning i KK. Justeringen indeholder en reduktion i de årsagstyper som medtages i den interne personaleomsætning.

Rekruttering

Antal ledige stillinger i KFF



Gns. antal ansøgere pr. jobopslag



Andel af jobopslag uden ansættelse



Læsevejledning:

Alle afsluttede stillingsopslag ekskl. elevstillinger og studiejobs/fritidsjobs er medtaget. Data er rensset for jobopslag med 0 ansøgere. På nuværende tidspunkt er nedbrud på faggrupper ikke medtaget, da det ikke er muligt at trække informationen om faggrupper i Power BI.

