

STRATEGI FOR PLACERING AF FLYDENDE ØER I KØBENHAVNS HAVN

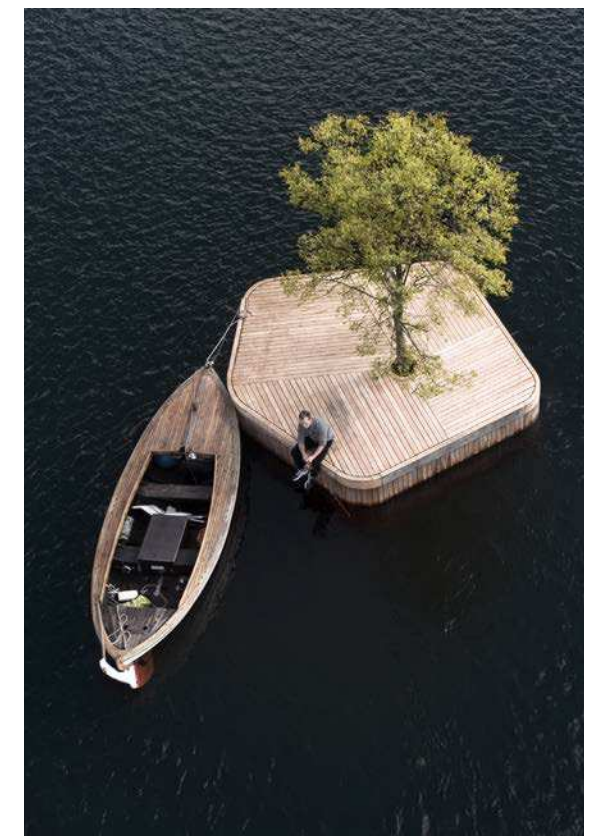
Spektrum Arkitekter, 11. juni 2024





Indhold

- side 3 Introduktion
- side 4 Grundlag for placeringerne
- side 5 Øernes anvendelsesmuligheder
- side 6 Samlet kort over udvalgte placeringer
- side 8 Teglværkshavnen
- side 10 Orientbassinet
- side 12 Nordbassinet
- side 14 Erdkehlgraven
- side 16 Havnegade
- side 18 Øvrige placeringsmuligheder



Eksempel på flydende ø. Foto: MAST

Baggrund

Der har i flere år været tale om placering af små flydende, mobile øer i Københavns Havn. I 2018 blev der bygget og placeret en enkelt ø (CPH Ø), som i perioden 2018-2021 var placeret flere steder i havnen, bl.a. ved Slusen, i Nordhavn og ved Holmen. Et forslag om et tilsvarende projekt blev stillet ifm. Budget 2023, men blev ikke vedtaget.

I 2023/24 er der derimod bevilliget midler til en screening af 'afklaring af mulig placering af fx 9-12 små øer samt udvikling af koncept og design'.

Nærværende dokument består af en analyse og screening af mulige placeringer samt udvikling af koncept/ strategi for de enkelte øers mulige funktion på de udvalgte lokationer.

Dokumentet indeholder således ikke bud på formgivning/ design af de enkelte øer og er i dette dokument udelukkede anvist som symbol, der angiver en placering på den enkelte lokation. Ligesom der uden formgivning er angivet hvilke potentialer øerne på de enkelte øer kan indfri.

Strategi/ vision

Etablering af flydende øer i Københavns Havn har et stort rekreativt potentiale. Københavnerne og byens gæster udefra elsker livet på vandet og der opleves en stor stigning om ønsker om at være på, i og ved vandet.

Såfremt der skal etableres flydende øer i Københavns Havn, skal det således ske i respekt og i afstemt helhedstænkning ifht havnens øvrige brug/ funktion. Der skal fx være fokus på sikkerhed ifht vandtrafik.

Det er også afgørende at 'målet står mål med indsatsen' forstået på den måde, at øerne bør tilbyde og understøtte en række funktioner, for en række brugere.

Der er i nærværende dokument udvalgt placeringer, der er vurderet egnede i forhold til en række udvalgte parametre og der er peget på en række mulige funktioner, som øerne bør tilbyde.

Steder, hvor øer har mulighed for at opfylde en række funktioner samtidig er generelt blevet prioriteret.

Grundlag for placeringerne

Placeringerne er udarbejdet på baggrund af:

- 'Screeningsnotat', Spektrum Arkitekter, maj 23
- 'Basisanalyse_2024', By og Havn, juni 24
- 'Zoneplan for Københavns Havn', By og Havn, juni 24
- Dialog med KFF, TMF, By og Havn og MAST

Med henblik på at finde de steder, der egner sig bedst til etableringen af én eller flere nye 'havneøer', er en række steder i Københavns Havn blevet vurderet og udpeget. Udpegningen af lokationer er udført med udgangspunkt i diverse parametre/ hensyn, som er oplyst her og uddybet på side 4:

- Sikkerhed ifht vandtrafik
- Rent badevand
- Positivt stemte naboer/ grundejere
- I overensstemmelse med By og Havns Zoneplan
- Tilfører væsentlig værdi på det pågældende sted
- Udgør ny destination
- Til glæde for mange

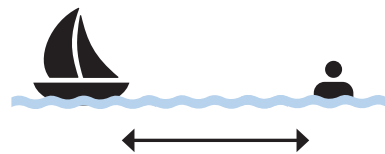
Øernes anvendelsesmuligheder

Øerne bør designes og udformes, så de kan anvendes på mange forskellige måder til forskellige funktioner og til forskellige brugergrupper. Potentielle funktioner, som øerne fx kan opfylde, er oplyst her og uddybet på side 5:

- Formidling af marine liv
- Landfast ophold på vandet
- Kunstigt rev
- Klatring/ udspring
- Svømmedestination
- Kajak/ SUP støttepunkt
- Afstands- og banemarkering
- Opdeling af zoner
- Markering af badezone
- Begrønning



Foto: Daniel Rasmussen



SIKKERHED IFHT VANDTRAFIK

Det er vurderet hvorvidt en eller flere øer ligger i sikkerhed for eventuel vandtrafik. Der er som udgangspunkt udpeget steder, der ligger i 'bløde zoner' iht By og Havns Zoneplan. Her kan øerne være med til at styre den 'bløde trafik' på vandet, der kan forventes i disse vandarealer.



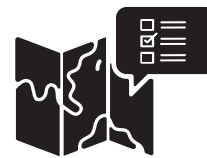
BADEVANDSKVALITET

Det er vurderet hvorvidt stederne opfylder kriterierne for badning: f.eks. fire meters dybde og en minimumafstand til udløb for regnfortyndet spildevand på 180 meter. Dette fordi mange af øerne ligger i tilknytning til en eksisterende badezone eller steder, hvor der enten i forbindelse med etableringen af øerne eller på længere sigt kan laves badezoner.



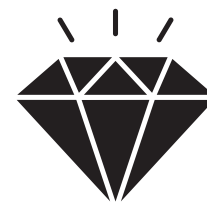
STYRKE STEDET SOM DESTINATION

Det er vurderet hvorvidt en eller flere øer de pågældende steder vil tiltrække folk samt positiv opmærksomhed på stedet og på Københavns generelt. Det er vurderet om øerne vil bidrage til at skabe nye eller styrke eksisterende destinationer.



ZONEPLAN BY & HAVN

By og Havn har udgivet en Zoneplan i juni 2024, der angiver forskellige zoner for vandarealerne i København. Det er vurderet om én eller flere øer, de pågældende steder er i overensstemmelse med By og Havns Zoneplan.



TILFØJER VÆSENTLIG VÆRDI

Det er vurderet hvorvidt en eller flere øer væsentligt vil øge de rekreative muligheder, der i forvejen findes på det pågældende sted.



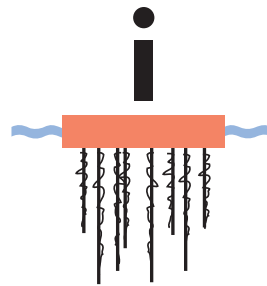
NABOER/ GRUNDEJERE

Selvom alle øer skal ligge på vandarealet, som administreres af By og Havn/ KD, vil en eller flere øer kunne tiltrække flere mennesker til området på dage med godt vejr, hvilket potentielt vil belaste de nære landarealer og naboejerforeningerne. Det er vurderet hvorvidt de lokale ejerforeninger/ grundejere forventes at være positiv stemte for idéen om flydende øer.



TIL GLÆDE FOR MANGE

Etablering af øerne har størst berettigelse, såfremt de bliver til glæde for flest mulige mennesker. Det er vurderet om stederne har en relativ central beliggenhed, et vist flow af mennesker eller om der i forvejen findes badning, sejles kajak/ SUP, der kan understøttes yderligere.



FORMIDLING AF MARINE LIV

Øerne rummer et potentiale for at formidle livet under vandoverfladen. Øerne kan endvidere udstyres med fx muslingeliner, der kan bruges til at producere muslinger til udlægning i biogene rev og til formidling og hands on undervisning om havets flora og fauna.



KUNSTIGT REV

Øerne rummer et potentiale for at styrke den blå biodiversitet ved at undersiden opbygges som et kunstigt rev, der kan fungere som gemmested og forråds-kammer for havets flora og fauna. Et levende rev kan desuden være spændende at snorkle ved.



BEGRØNNING

Øerne rummer et potentiale for at udgøre spektakulære og ikoniske pejlemærker i byen. Øerne kan beplantes med et træ eller anden vegetation, som vil være med til at brande København som en grøn, visionær og rekreativ by



AFSTANDS- OG BANEMARKERING

Øerne rummer et potentiale for at markere en afmålt svømmebane med vendeplade eller markering af andre baner til vandsport.



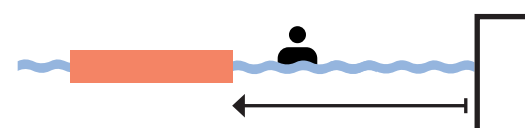
OPDELING AF ZONER

Øerne rummer et potentiale for visuelt at markere hjørner, grænser og passager, og være befæstelsespunkter for supplerende banetove og i 'bløde zoner' være med til at adskille forskellige brugergrupper.



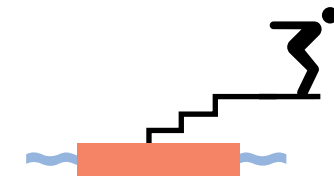
SVØMMEDESTINATION

Øerne rummer et potentiale for at udgøre en destination/ sigtepunkt for svømmeturen. Et 'helle' på vandet, man kan svømme ud til og gå i land på for en stund og hvile sig eller solbade.



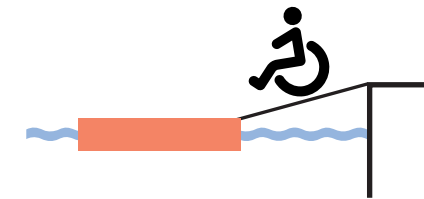
MARKERING AF BADEZONE

Øerne rummer et potentiale for at indgå i udvidelsen af eksisterende badezoner eller etableringen af nye badezoner.



KLATRE/ UDSPRING

Øerne rummer et potentiale for at tilbyde klatre- og udspringsmuligheder på steder, hvor de placeres i tilknytning til badezoner. Især unge savner udspringsmuligheder ifbm badezonerne i København viser 'Screening af bademuligheder' fra juni 2023.



LANDFAST OPHOLD PÅ VANDET

Øerne rummer et potentiale for at udgøre nye, anderledes opholdsmuligheder/ byrum i byen, omringet af vand og med tilbageblik ind mod byen. Øerne kan være landfaste, så der opnås større tilgængelighed til dem og designes, så de inviterer til urbant ophold iført tøj mere end til badning og sejlads.



KAJAK/ SUP STØTTEPUNKT

Øerne rummer et potentiale for at skabe anløbsmulighed for kajak, SUP, o.l. **Hvad med små motorbåde? Go boats?** Således kan øerne blive til hvilesteder/ picnicsteder på sejlturen.

SINGATURFORKLARING

- EKSISTERENDE BADNING
- BADEMULIGHEDER*
- BADEMULIGHEDER (LANGTSIGT)*
- UDLØB*
- DÅRLIG VANDKVALITET*
- IKKE EGENT TIL BADNING*
- STÆRKT VANDSTRØM*
- VANDTRAFIK*
- HAVNEBUS*
- VANDFLYVER*
- VANDEJER KØBENHAVNSKOMMUNE
- VANDEJER STADEN
- MILITÆRT OMRÅDE
- NATURHENSYN*

*Jf. GIS Kort - Analyse af badning i havnen 2018

Udvalgte placeringer

Øvrige placeringsmuligheder

Havnegade

Pakhuskaj

Nordbassinet

Orientbassin

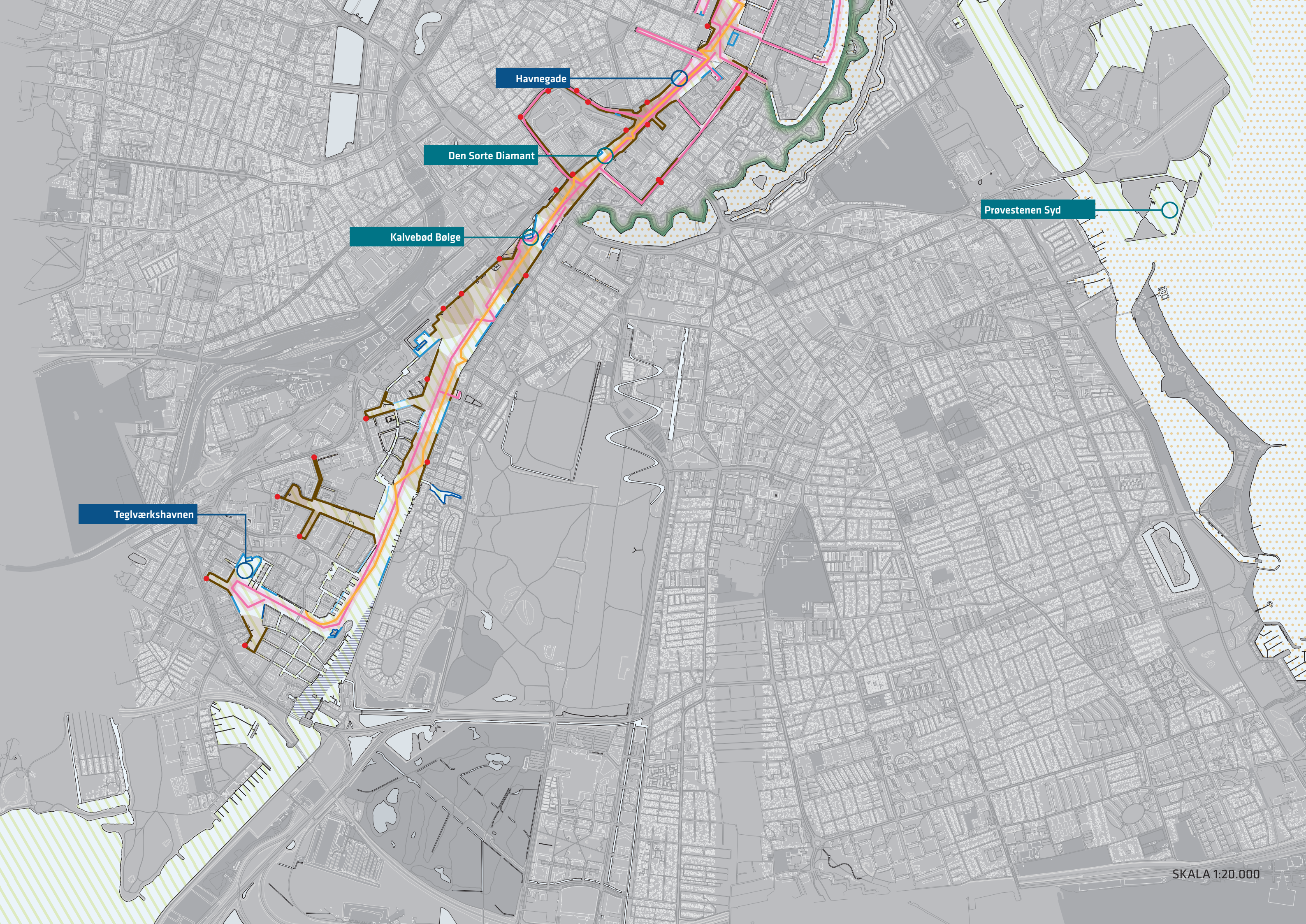
La Banchina

Refshaleøen Tørdock

Eerdkehlgraven

Nordhavn Parken

SKALA 1:20.000



Havnegade

Den Sorte Diamant

Kalvebød Bølge

Teglværkshavnen

Prøvestenen Syd

SKALA 1:20.000

Teglværkshavnen

Stedet i dag

Teglværkshavnen ligger i Sydhavnen. Byudviklingen i området har tilført en lang række nye aktiviteter tæt på vandet, og der er gode muligheder for flere blå rekreative aktiviteter i havnerummets trygge og rolige rammer. I den nordlige ende af Teglværkshavnen er der etableret en stor træbrygge. Badezonen Teglholm Brygge udgør en del af bryggen. Den består både af et indre bassin integreret i træbryggen, samt en smal badezone markeret med flydespærrer ud mod havnen.

Træbryggen og badezonen er rare at opholde sig ved. Boligbebyggelse bagved er i passende afstand til anlægget, og vandarealet opleves ikke overvåget. Der er græsarealer og et stisystem, der grænser op til træbryggen, som understøtter rekreativt ophold ved vandet og ved badezonen.

Spiseriet Teglholmen, som er nabo til træbryggen, er også med til at skabe en god stemning. Badezonen ud mod havnen er kun 5 m bred, og opleves som meget smal. Især de, der laver hovedspring fra kanten risikerer at ryge ind under flydespærrerne. Vindpåvirkning kan yderligere gøre badezonen smallere, når flyderne skubbes ind mod det faste anlæg.

I By og Havns Zoneplan for Københavns Havn er Teglværkshavnen udlagt som en blandet blød- og boligzone.

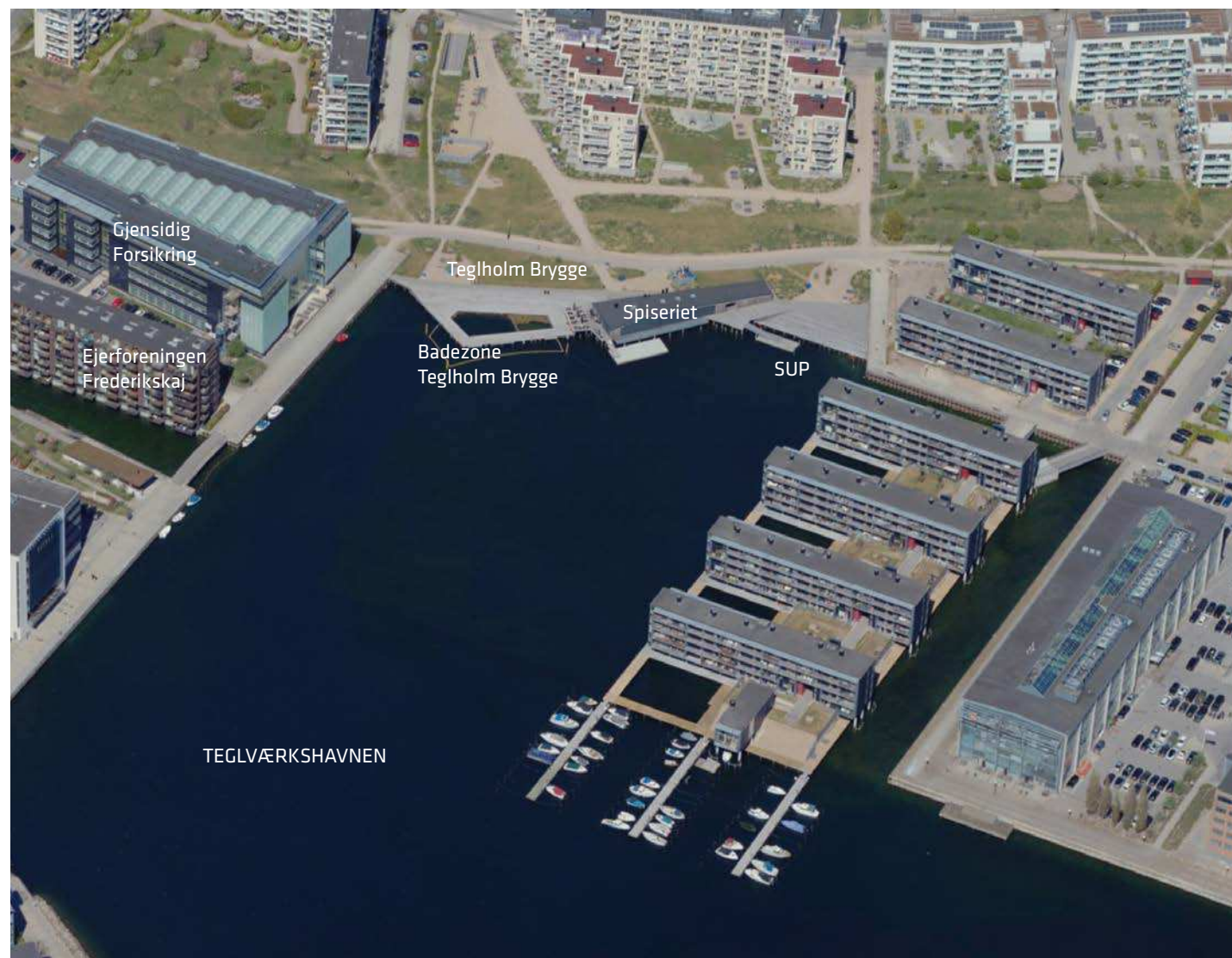
Hvorfor er stedet udvalgt?

Teglholm Brygge og badezonen tiltrækker i forvejen mange besøgende året rundt, hvilket betyder at øerne bliver til glæde for rigtig mange borgere. De vil skabe en reel merværdi, da de ville være med til at opgradere badezonen, samt understøtte nyt kajakliv, der kan komme til fra vandsiden. Øerne vil medføre at vandrummet i Teglværkshavnen aktiveres på en ny og anderledes måde, end det der er muligt i dag.

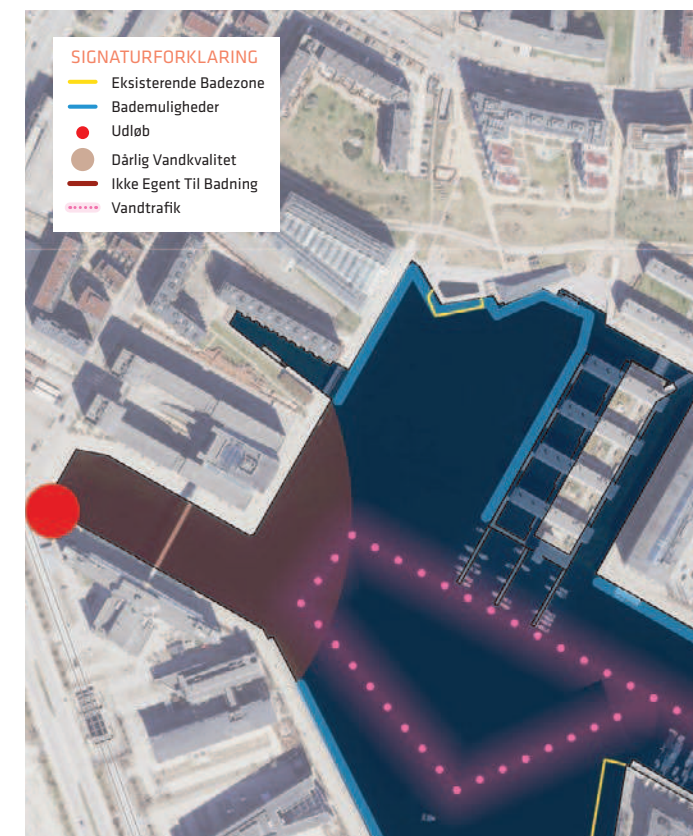
De udfoldelsesmuligheder, som øerne tilbyder, går fint i tråd med By og Havns Zoneplan, hvor Teglværkshavnen er udlagt som 'Blandet by- og boligzone'. Der er nemlig

meget begrænset trafik og badevandet på det foreslåede sted har fin kvalitet og dybde.

Teglholm brygge ligger i bunden af Teglværkshavnen, hvilket gør at den motoriseret bådtrafik i dag næsten er begrænset til små motorbåde, der lægger til langs kajen foran Gjensidige Forsikrings domicil. Gjensidige forventes at være positivt stemt overfor udvikling af liv på vandet foran deres ejendom.



Udlagt som 'Blandet blød- og boligzone' i By og Havns Zoneplan, juni 24



I TRÅD MED BY OG HAVNS ZONEPLAN



FINT BADEVAND



GOD AFSTAND TIL MOTORISERET VANDTRAFIK



NABOMODSTAND FORVENTES IKKE



TILFØRER VÆSENTLIG VÆRDI TIL OMRÅDET



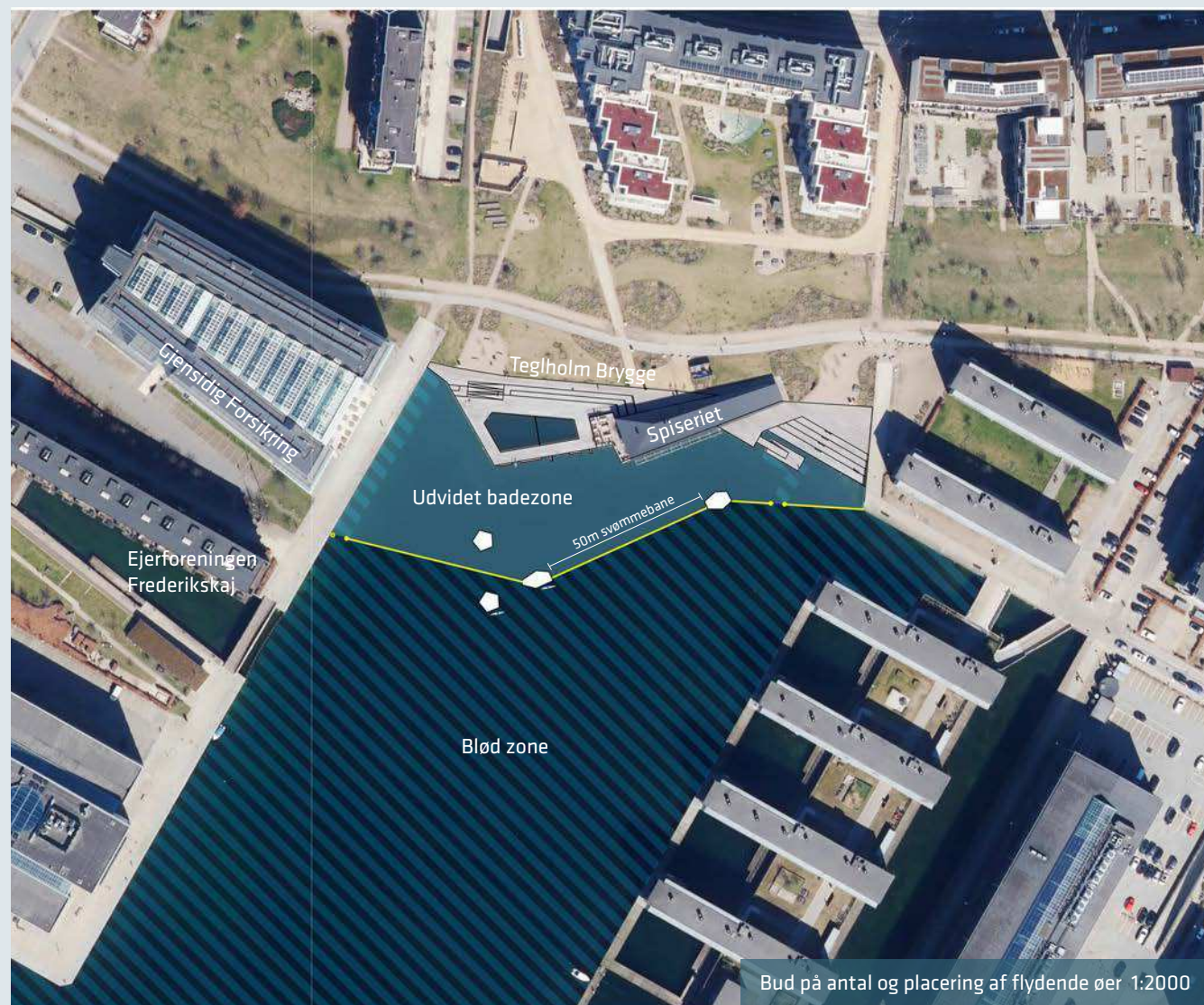
STYRKER STEDET SOM DESTINATIONS MÅL



TIL GLÆDE FOR MANGE

IDÉ FOR UDVIKLING AF TEGLVÆRKSHAVNEN

Teglværkshavnen er et oplagt sted at placere en gruppe flydende øer. Det foreslås at der etableres fire øer i den nordlige ende af Teglværkshavnen; To øer, der indgår i afmærkningen af en større badezone i tilknytning til Teglholtm Brygge, samt to fritliggende øer; én midt i denne nye badezone og én på ydersiden. De fire øer vil højne og opgradere badezonens rekreative værdi med udvidelsen og tilføjelse af forskellige udsprings- og hvilemuligheder, samt afstands- og banemarkeringer. De vil også understøtte kajak- og SUP sejlads i havnen, ved at tilbyde anløbsmuligheder på den side af øerne, der vender væk fra badezonen, samt ved at skabe muligheder for ophold og hvile midt på vandet. Det kan i øvrigt overvejes at etablere en fritliggende ø ved Ford graven, som kan understøtte kajak- og SUP sejlads i endnu højere grad.



Øernes anvendelsesmuligheder

Øerne i Teglværkshavnen vil have en lang række anvendelsesmuligheder.

To øer kan fremstå som 'hjørneste' i en udvidet badezone, hvor de sammen med banetov kan udgøre en 50m svømmebane med vendeplader, samt afmærke en klar og tydelig visuel afgrænsning mellem området forbeholdt for badende og svømmere, og de øvrige bløde vandbrugere som fx SUP- og kajakroere.

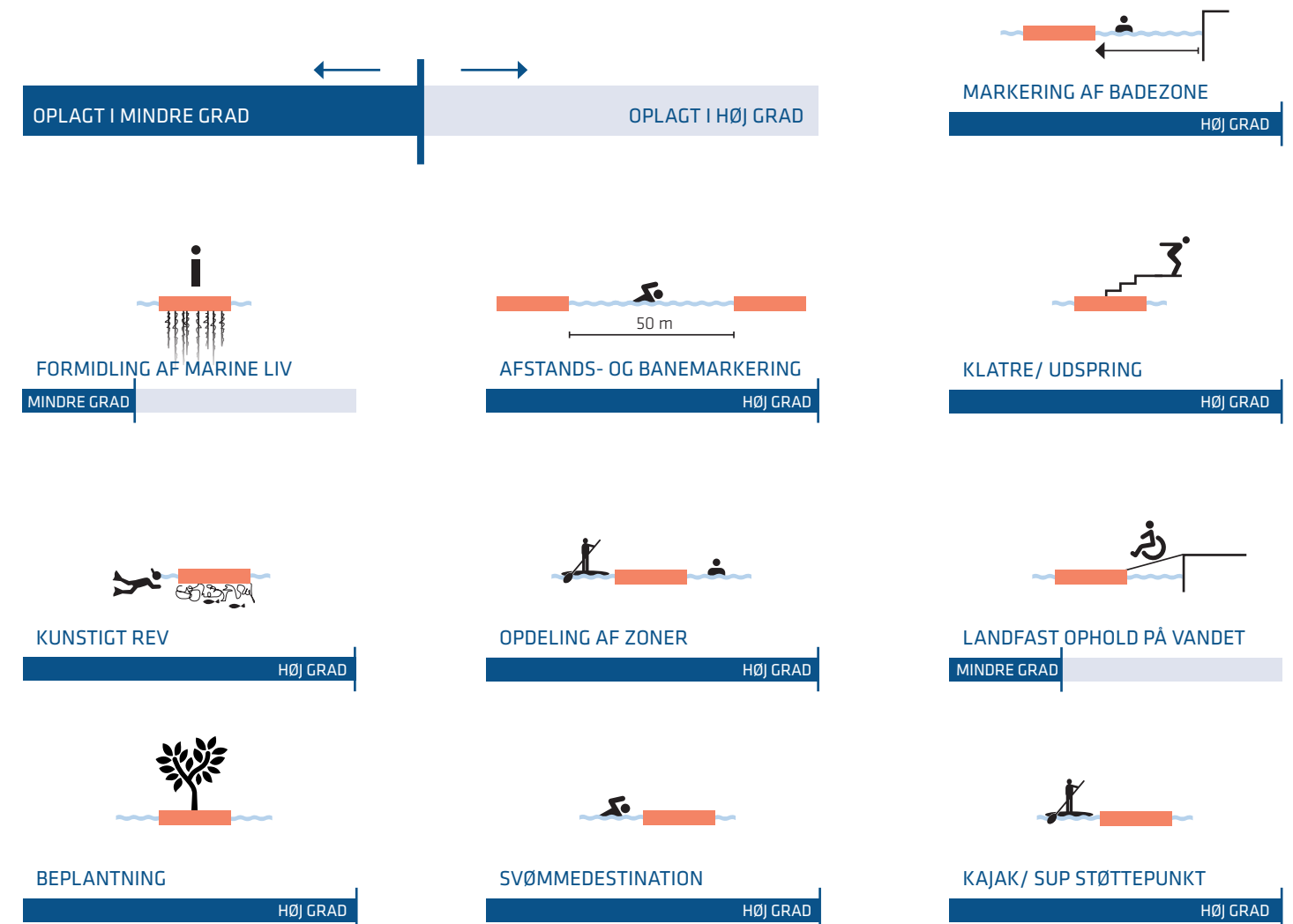
Fra indvendig side kan 'hjørneste' samt den fritliggende bade-ø skabe en merværdi for de badende, ved at ud-

gøre en svømmedestination fra Teglholtm Brygge, hvor der er mulighed for ophold og hvile, solbadning og udspring. Den fritliggende ø på ydersiden af badezonen og ydersiden af 'hjørneste' kan benyttes som værdifulde anløbs-øer for fx kajak, paddleboard eller anden tur i småbåd eller på bræt, hvor man kan tage ophold, spise madpakke, hvile sig og komme til kræfter igen.

Der kan etableres et par strategiske åbninger i flydespærren, så små både fortsat kan lægge til ved kajkanten foran Gjensidige, og så kajakroere stadig kan lægge til ved flydepontonen ved opholdstrappen.

ANVENDELSESBAROMETER

Det er vurderet i hvilken grad de oplyste potentielle anvendelsesmuligheder er oplagte i 'mindre grad', i 'nogen' grad eller i 'høj' grad på den givne lokation.



Orientbassinet

Stedet i dag

Orientbassinet ligger i Nordhavnen, hvor der i det seneste årti er sket store omdannelser. Fra at være havne- og industriområde bliver området et mere og mere levende og blandet bykvarter, med en stor interesse for blå rekreative udfoldelsesmuligheder til følge.

I den nordvestlige ende af Orientbassinet findes i dag et mindre vandrum, en lille mindre lomme, omringet af hhv. den smukke forholdsvis nyanlagte Orientkaj Metroplads i vest, Levantkaj i nord og Copenhagen International School i øst. På sigt etableres en kanal mod nord, der forbinder dette vandrum med Skudeløbet. Her findes gode betingelser for etableringen af et badested. I 'Screening af

Københavns Havn med forslag til nye badesteder', dateret juni 2023, foreslås et badeanlæg med sydvendte opholdstrin, pausested for SUP og kajakker, adgang til vandet for kørestolsbrugere, samt sikre badeforhold for børn og vinterbadere. Det langsigtede forslag kan eventuelt indledes med etableringen af en ny badezone som er billigere og hurtigere at få etableret.

I By og Havns Zoneplan for Københavns Havn er vandrummet udlagt som en blandet boligzone og maritim erhvervszone. Orientbassinet anvendes i dag til anløb for arbejdsbåde og andet havneerhverv, som primært foregår andre steder i bassinet.

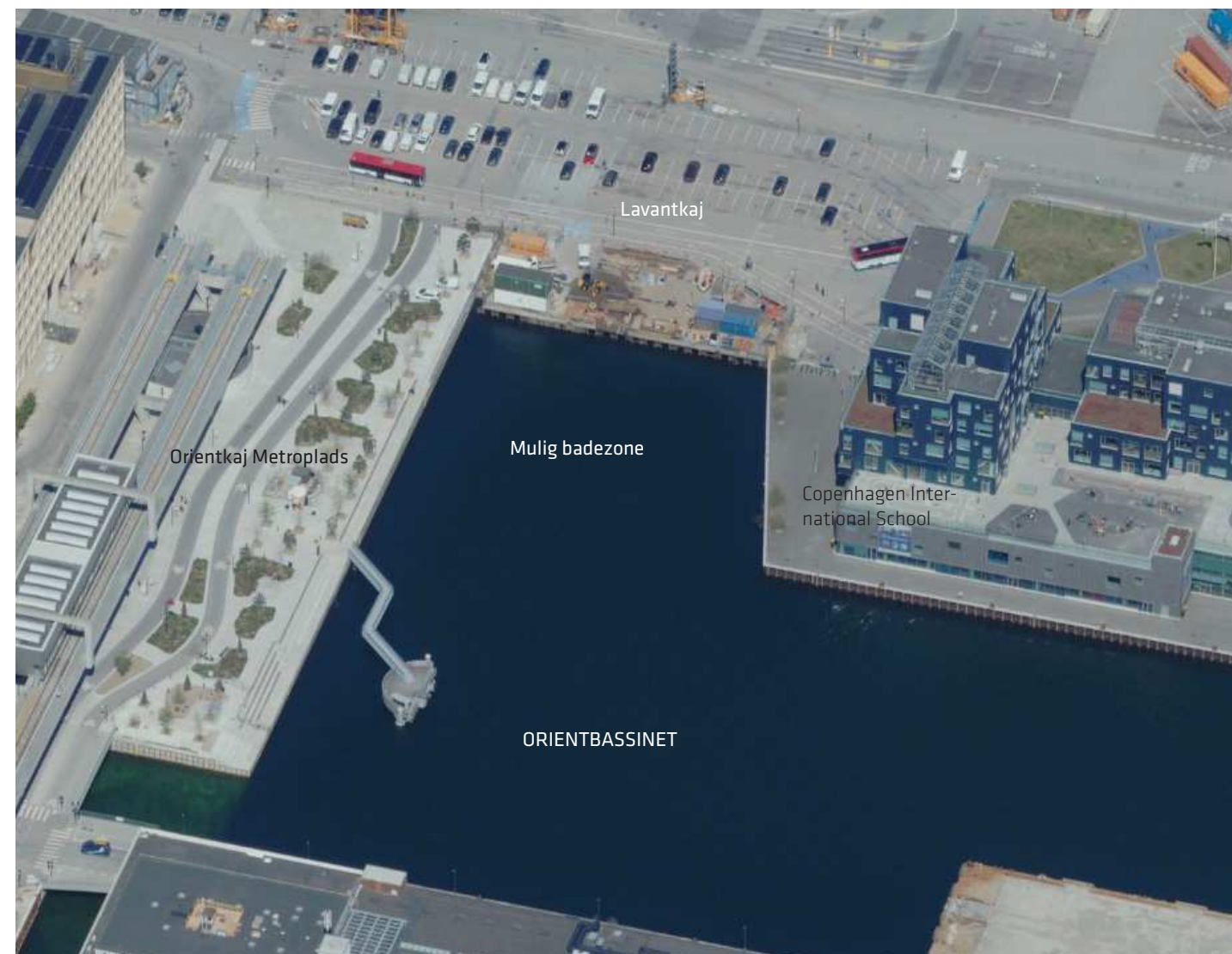
Hvorfor er stedet udvalgt?

Orientbassinet er centralt placeret i Nordhavnen. Der er et stort menneskeflow i området, takket være den Internationale Skole, Orientkaj metrostation, samt de nye bolig- og erhvervsbebyggelser i nærheden. Ved etableringen af en badezone, vil stedet tiltrække mange besøgende året rundt, hvilket betyder at øerne vil blive til glæde for rigtig mange borgere.

Øer i tilknytning til et badested vil skabe en merværdi, understøtte nyt kajak- og SUP liv, der kan komme til fra vandsiden, og som forventes at sejle gennem de fremtidi-

ge kanaler på tværs af Nordhavnen. En ø forbundet til kajen med landgangsbro gør øen tilgængelig året rundt, også for folk, som er fuldt påklædte. Skolens nærhed gør stedet egnet til etableringen af en ø, hvor der også er fokus på formidlingen af plante- og dyrelivet i havnen.

De udfoldelsesmuligheder, som én eller flere øer byder på, går fint i tråd med By og Havns Zoneplan, hvori bassinet er udlagt som boligzone og maritim erhvervszone. Der er nemlig meget begrænset trafik ved vandlømmen, og badevandet har en fin kvalitet og dybde.



Udlagt som 'Blandet bolig- og maritim erhvervszone' i By og Havns Zoneplan



I TRÅD MED BY OG HAVNS ZONEPLAN



FINT BADEVAND



GOD AFSTAND TIL MOTORISERET VANDTRAFIK



NABOMODSTAND FORVENTES IKKE



TILFØRER VÆSENTLIG VÆRDI TIL OMRÅDET



STYRKER STEDET SOM DESTINATIONS MÅL



TIL GLÆDE FOR MANGE

IDÉ FOR UDVIKLING AF ORIENTBASSINET

Orientbassinet, beliggende i Nordhavnen, kan udgøre en spændende placering for etablering af 2 øer. Den ene ø kan indgå i afmærkningen af en ny badezone, som også indgår i forslaget. En landgangsbro kan skabe adgang til øen og vandet, og muliggør ophold og formidling på vandet for alle de påklædte besøgende, der lægger vejen forbi her. Herunder elever fra naboskolen. Den anden ø er en fritliggende ø, midt i denne nye badezone.

De to øer vil tilsammen være med til at skabe adgang, og til at højne de blå rekreative muligheder på stedet. Tilsammen tilbyder de forskellige udsprings- og hvilemuligheder, samt afstands- og banemarkeringer. 'Hjørnестenen' vil også understøtte kajak- og SUP sejlads i havnen, ved at tilbyde anløbsmuligheder på den side af øen, der vender væk fra badezonen, og ved at skabe muligheder for ophold og hvile midt på vandet.



Det forslås at der etableres en badezone og to øer i Orientbassinet.

På kort sigt kan badezonen etableres som skitseret herover, hvor en landfast flydende ø skaber adgang til badezonen.

På længere sigt, når den planlagte kanal er etableret, foreslås det, at etablere et rekreativt badeanlæg med en større landfast bade- og opholdsbrygge langs den kommende kanal, samt med tilgængelig badezone.

Øernes anvendelsesmuligheder

På dette sted er det oplagt at etablere en badezone og etablere to øer: Én fritliggende ø midt i badezonen, samt én ø, der er forbundet til kajen med en landgangsbro.

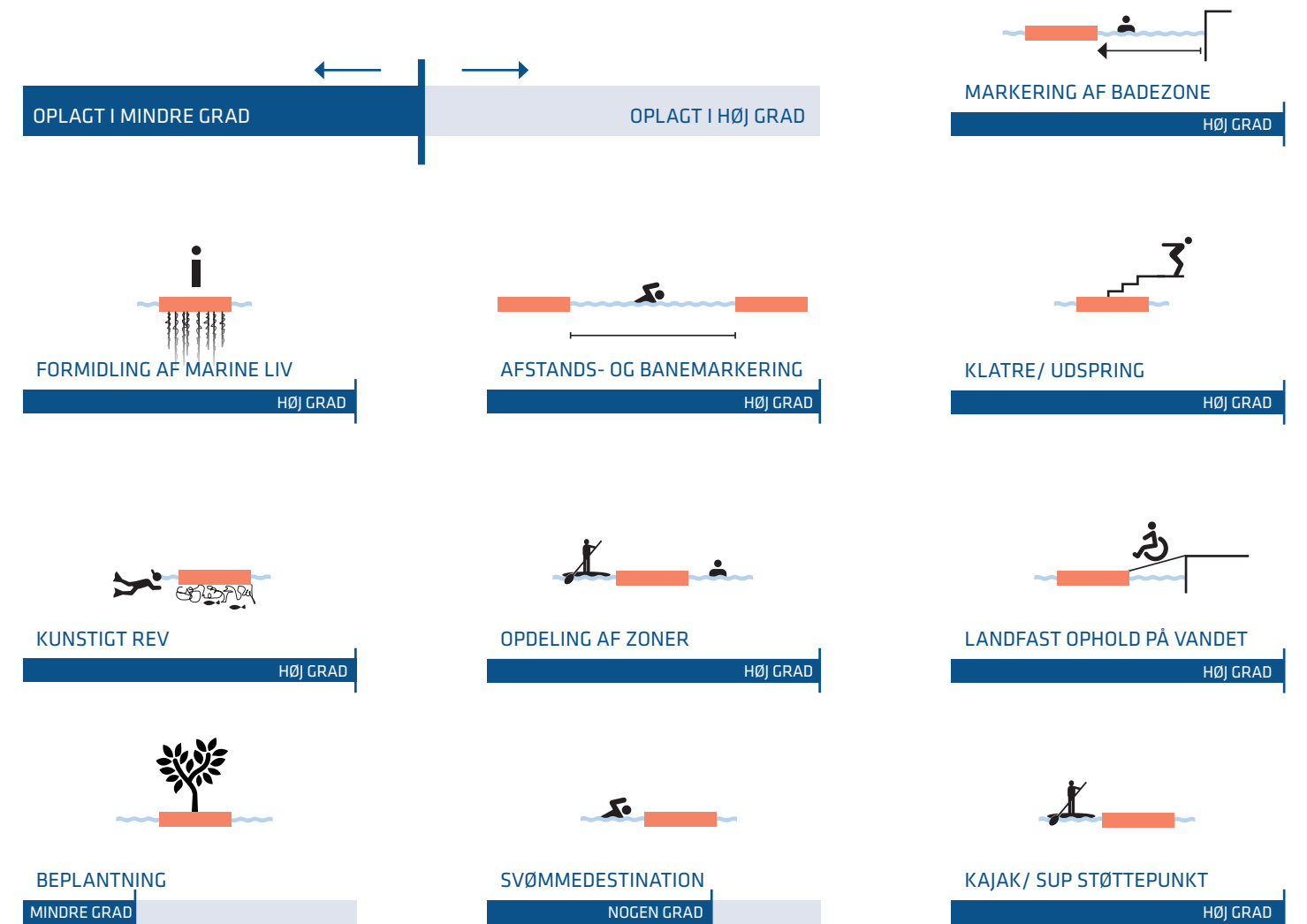
Øen med landgangsbro indgår i spærringen af badezonen, som en tydelig visuel afgrænsning mellem området forbeholdt badende og svømmere, og de øvrige bløde vandbrugere som fx SUP- og kajakroere. I det ambitiøse/ langsigtede forslag udgør øen 'hjørnестenen' af badezonen, og landgangsbroen skaber en naturlig afgrænsning til den planlagte kanal, hvor der vil komme sejlads med kajak, paddleboards og småbåde. Øen kan tilgås både fra udvendig som fra indvendig side. Fra udvendig side er det muligt at lægge til med

fx kajak eller paddleboard, og tage ophold, spise madpakke, hvile sig og komme til kræfter igen.

For badende kan øen med landgangsbroen i første omgang skabe adgang til en ny badezone. På længere sigt, hvis badezonen ønskes udbygget til et større anlæg, vil den også blive en svømmedestination fra den faste brygge, hvor der er mulighed for ophold og hvile, solbadning og udspring. Øen indgår også i en 40 m motionssvømmebane mellem øen og kajen ved skolen. Endeligt vil øen med landgangsbro blive et værdifuldt formidlingssted for marinefauna og -flora i havnen. Den fritliggende ø vil bruges rekreativt af de badende, til udspring, snorkling, hvile mm.

ANVENDELSESBAROMETER

Det er vurderet i hvilken grad de oplyste potentielle anvendelsesmuligheder er oplagte i 'mindre grad', i 'nogen' grad eller i 'høj' grad på den givne lokation.



Nordbassinet

Stedet i dag

Nordbassinet er et vandrum som omringes af Århusgadekvarteret i nord og Marmorbyen (boligområde), FN Byen og Marmorolen (erhvervsdomicil) i syd. Mod vest ligger Nordhavn Station og sporene, Kalkbrænderihavns-gade og en parkeringsplads. Århusgadekvarteret er et sprudlende område, hvor caféer og restauranter ved Göteborgs Plads skaber en god stemning omkring badezonen og det Flydende Aktivitetshus.

Om sommeren er Sandkajen og især opholdstrapperne på træpromenaden et utrolig populært anlæg og yndet sted for Københavnerne og gæster udefra at besøge og slikke sol

og bade i havnen. Til tider til gene for områdets beboere på grund af larm og skrald. Træbryggen med opholdstrapperne på sydsiden er ligeledes et meget populært opholdssted for Københavnerne. Her er ingen badezone, men mange går alligevel i vandet.

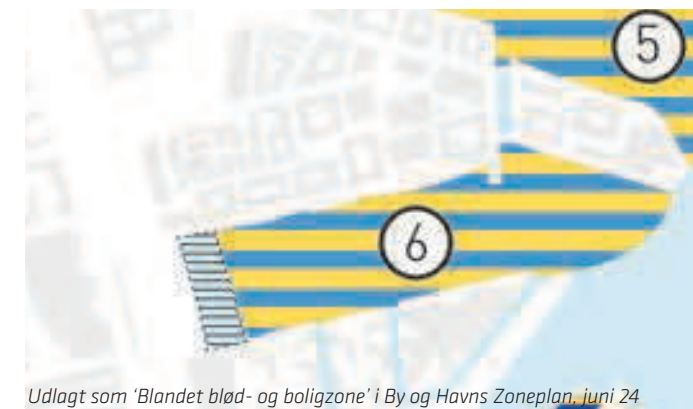
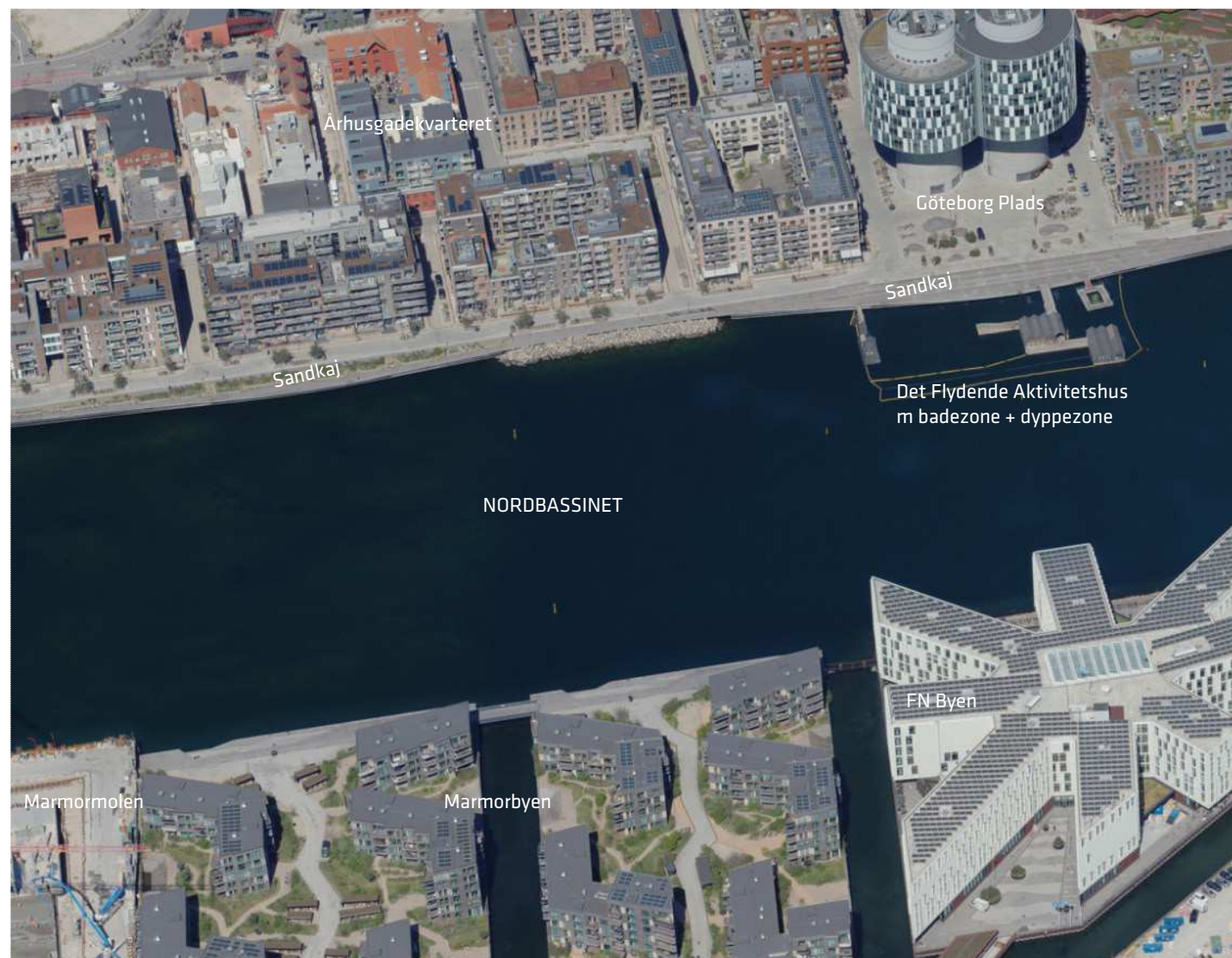
I den vestlige ende er bassinet lavvand. Bøjer i bassinet markerer et stort forurenet bundsedimentdepot, der sammen med udløbet fra skybrudstunnelen i det sydvestlige hjørne, gør den del af bassinet uegnet til badning. Nordbassinet er i By og Havns Zoneplan udlagt som 'Blød zone og boligzone'.

Hvorfor er stedet udvalgt?

Nordbassinet er et yndet opholdssted for alle Københavnerne, der opsøger ophold og aktiviteter i relation til vandet. Det Flydende Aktivitetshus ved Göteborgs Plads er i dag sammen med Sandkajens opholdstrappe, omdrejningspunktet for badelivet ved Sandkajen. Badevandet har en fin kvalitet og dybde i bassinet, bortset fra et område markeret i vest.

I forhold til bylivet på træbryggen og vandkvalitet og -dybde er betingelserne virkelige gode for at udvide den eksisterende badezone langs Sandkajen. Betingelserne er ligeledes gode ved træbryggen mellem tværkanalerne gen-

nem Marmorbyen, og det foreslås at etablere en badezone ud for den yderste træbrygge. Øer i tilknytning til badezoner i nordbassinet vil skabe en stor merværdi, da de ville være med til at opgradere badezonen, samt understøtte nyt kajakliv, der kan tilgå dem fra midten. Øerne vil gøre at Nordbassinet aktiveres på en ny og anderledes måde, end hvad er muligt i dag. Selvom om områdets beboere til tider er hårdt belastede under områdets popularitet, kunne en forøgelse af badezonen muligvis tage en del af trykket - ved at fordele trykket fra den eksisterende badezone og fordele de besøgende, og badende over et større felt.



I TRÅD MED BY OG HAVNS ZONEPLAN



OK BADEVAND DOG FORURENET BUNDSSEDIMENT



GOD AFSTAND TIL MOTORISERET VANDTRAFIK



NABOMODSTAND KAN FORVENTES



TILFØRER VÆSENTLIG VÆRDI TIL OMRÅDET



STYRKER STEDET SOM DESTINATIONS MÅL

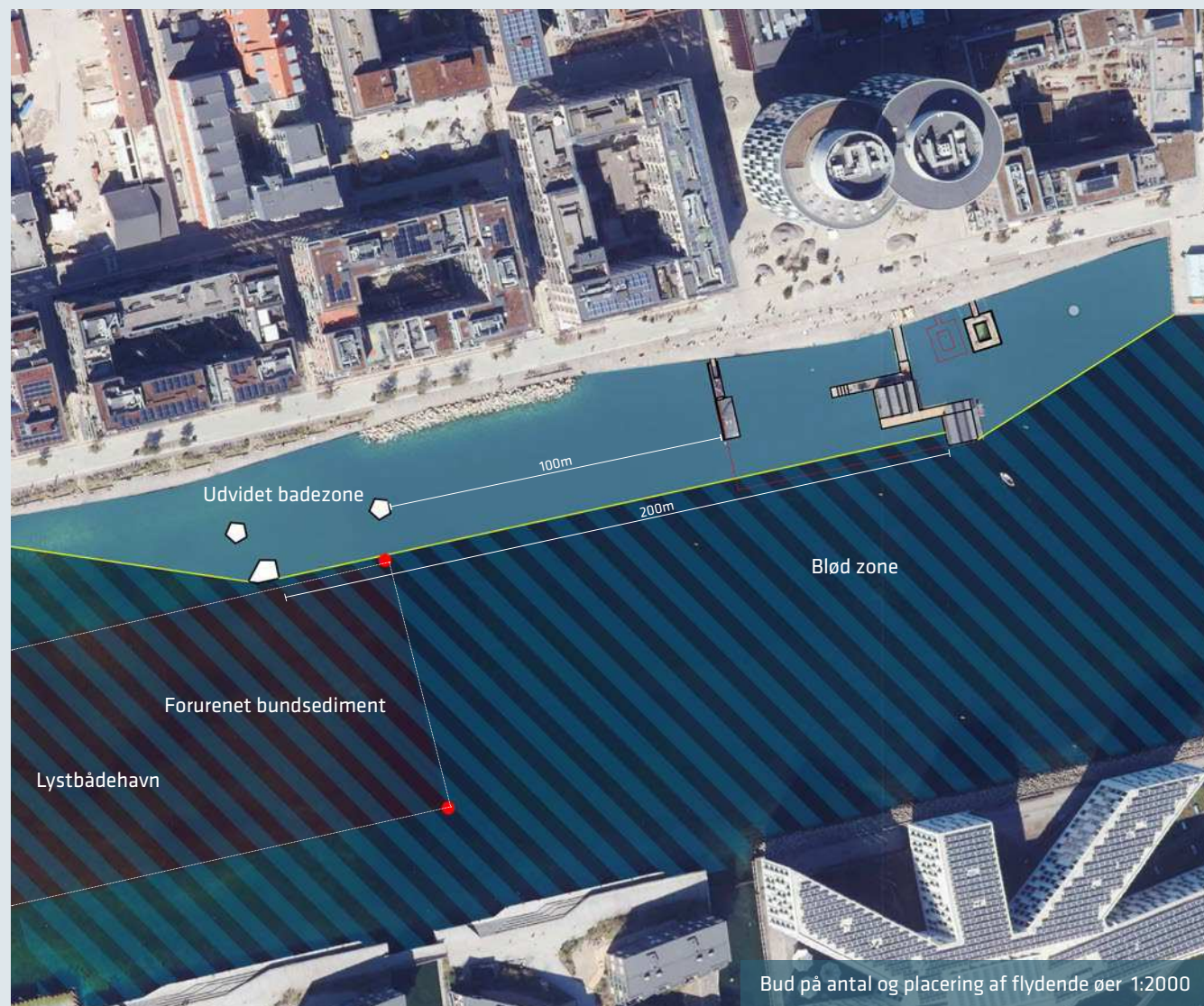


TIL GLÆDE FOR MANGE

IDÉ FOR UDVIKLING AF NORDBASSINET

I Nordbassinet er der gode betingelser for badning, hvorfor det er oplagt, at foreslå at et langt større vandareal kan anvendes til badning, end hvad der er muligt i dag. Ved at gøre badeområdet større er der samtidig en mulighed for at 'fordele presset' fra de mange badegæster, der på varme sommerdage kan opleves som 'for meget af det gode' for beboerne. Stedet rummer desuden et stort brandingspotentiale, idet stedet netop er besøgt - og fotograferet af mange både lokale og turister udefra.

Den eksisterende badezone på nordsiden foreslås udvidet mod øst og vest, og en flydende ø kan visuelt markere den vestlige afgrænsning, samt tilføje en store værdi både for badende samt for sejlene i småbåde og på SUP. Inde i badezonen kan desuden etableres 1-2 fritliggende øer, der kan tilbyde forskellige udsprings- og hvilemuligheder, samt afstands- og bane-markeringer for de badende.



Øernes anvendelsesmuligheder

I Nordbassinet foreslås en udvidelse af den eksisterende badezone, så den rækker helt fra Aberdeengade, forbi det Flydende Aktivitetshus og hen til Murmanskgade. I forbindelse med den udvidelse foreslås en ø som hjørnesten til flydespærre, samt to fritliggende øer midt i badezonen.

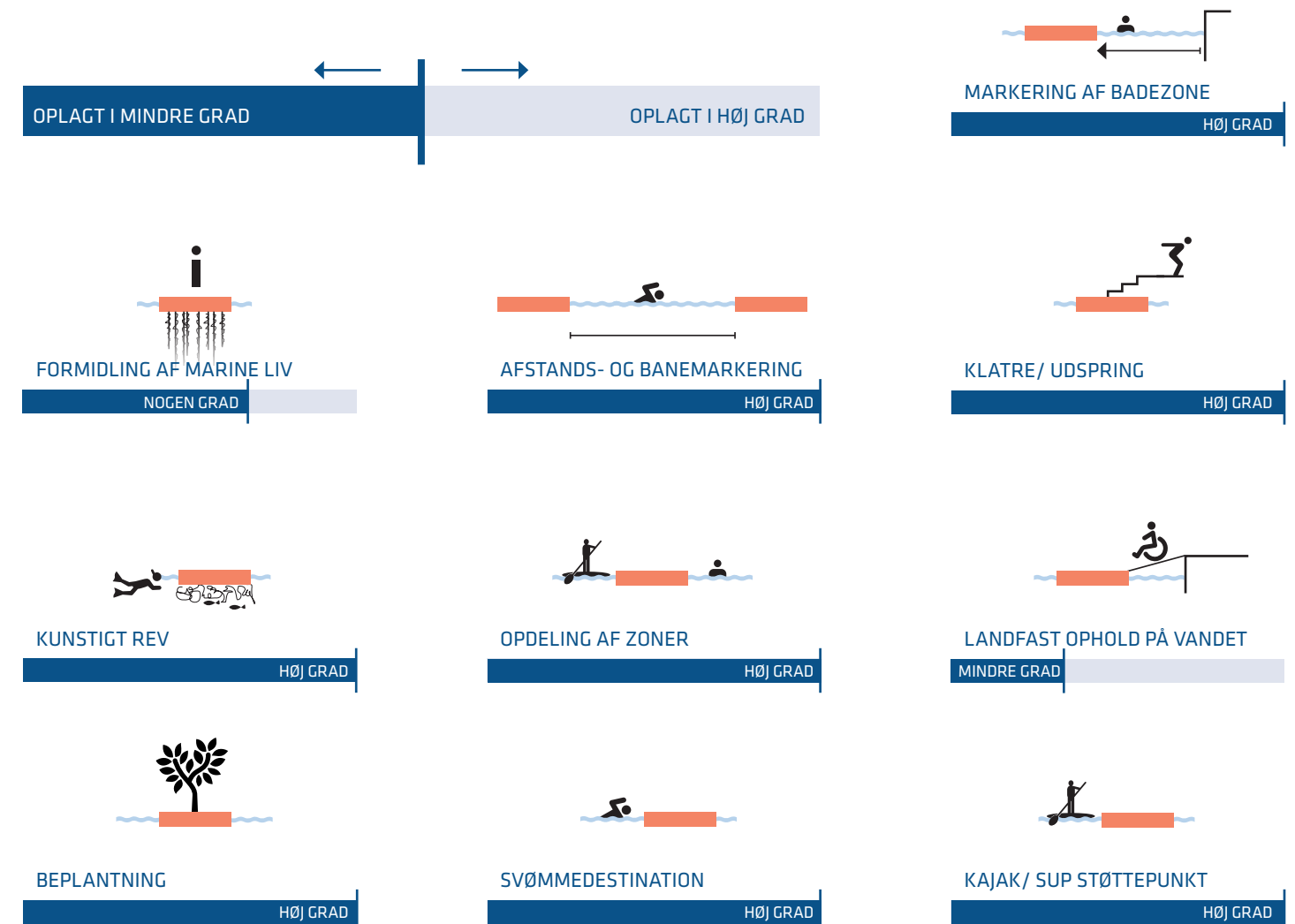
'Hjørnestenen' skaber sammen med banetov en klar og tydelig visuel afgrænsning mellem området forbeholdt badende og svømmere og de øvrige bløde vandbrugere som fx SUP- og kajakroere. Øen kan tilgås både fra udvendig som fra indvendig side.

Fra indvendig side skaber øen en merværdi for de badende: Den udgør en svømmedestination fra bryggerne, med mulighed for ophold og hvile, solbadning og udspring. Ligesom den kan udgøre enden på en 200 m motionssvømmebane, som starter ved det Flydende Aktivitetshus. Fra udvendig side er det muligt at lægge til med fx sin kajak eller paddleboard, og tage ophold, spise sin madpakke, hvile sig og komme til kræfter igen.

De to øvrige, fritliggende øer placeres i badezonen, som i tråd med de andre øer kan bruges rekreativt, udelukkende af de badende, til udspring og hvile eller i forbindelse med snorkling ved stensætningen.

ANVENDELSESBAROMETER

Det er vurderet i hvilken grad de oplyste potentielle anvendelsesmuligheder er oplagte i 'mindre grad', i 'nogen' grad eller i 'høj' grad på den givne lokation.



Erdkehlgraven

Stedet i dag

Erdkehlgraven ligger lidt hengemt fra de øvrige blå havneområder med hårde kajkanter, og har en meget grøn karakter langs kanterne. I Zoneplanen for Københavns Havn er området udlagt som en blandet blød og grøn zone.

Det attraktive område anvendes i dag af mange kajakroere og SUP'ere, og kanalrundfarten samt en del småbåde sejler også igennem.

Om sommeren er der mange, der bader i Erdkehlgraven, selvom der ikke er en dedikeret badezone. Kystdirektoratet der er vandmyndighed på vandarealet, modsat de fleste andre steder, hvor det er By og Havn. Vandarealet tilhører Staten. Badevandet i den nordlige ende, hvor der er et dybere område, er blevet testet i løbet af det seneste år, og vurderes af fin badekvalitet.

Hvorfor er stedet udvalgt?

På trods af Erdkehlgravens lidt mere afsides beliggenhed fra det øvrige havnerum og de store menneskeflows i byen, vil etableringen af øer kunne bidrage væsentlig til den blå rekreative værdi i området.

Øerne vil understøtte nyt kajak- og SUP liv, der kan ankomme fra vandsiden, og holde pause her, på deres rute gennem Erdkehlgraven. Ved etableringen af nogle øer vil stedet tiltrække flere vandbrugere.

Endelig går de udfoldelsesmuligheder som øerne her på stedet byder på, fint i tråd med By og Havns Zoneplan, hvor Erdkehlgraven er udlagt som 'Blandet bolig og grøn zone'. De er nemlig med til at sikre natur- og biodiversitet i havnen og fremme københavnernes mulighed for at opleve denne.



Udlagt som 'Blandet bolig- og grønzone' i By og Havns Zoneplan, juni 24



I TRÅD MED BY OG HAVNS ZONEPLAN



FINT BADEVAND



GOD AFSTAND TIL MOTORISERET VANDTRAFIK



NABOMODSTAND FORVENTES IKKE



TILFØRER VÆSENTLIG VÆRDI TIL OMRÅDET



SKABER ET DESTINATIONSMÅL



TIL GLÆDE FOR MANGE

IDÉ FOR UDVIKLING AF ERDKEHLGRAVEN

Erdkehlgraven er et afsides, grønt/ blåt rekreativt sted i byen med store herligheds-værdier. Det foreslås at etablere en gruppe flydende øer i den nordøstlige ende, der kan tilgås fra 'båd og bræt'.

Øerne ville være med til at fremme københavnernes muligheder for at opleve naturen og biodiversiteten i havnen og byde på rekreative muligheder for bla. kajakroere og SUP'ere, ved at tilbyde anløbsmuligheder og ved at skabe muligheder for ophold og hvile midt på vandet.

Erdkehlgraven har en kedelig historik, idet der i en årrække har været ulovligt opankrede anlæg og fartøjer i vandet med stor sociale og miljømæssige udfordringer til følge. Graven er nu ryddet og der ligger et potentiale i at skabe en positiv fortælling i området.



Øernes anvendelsesmuligheder

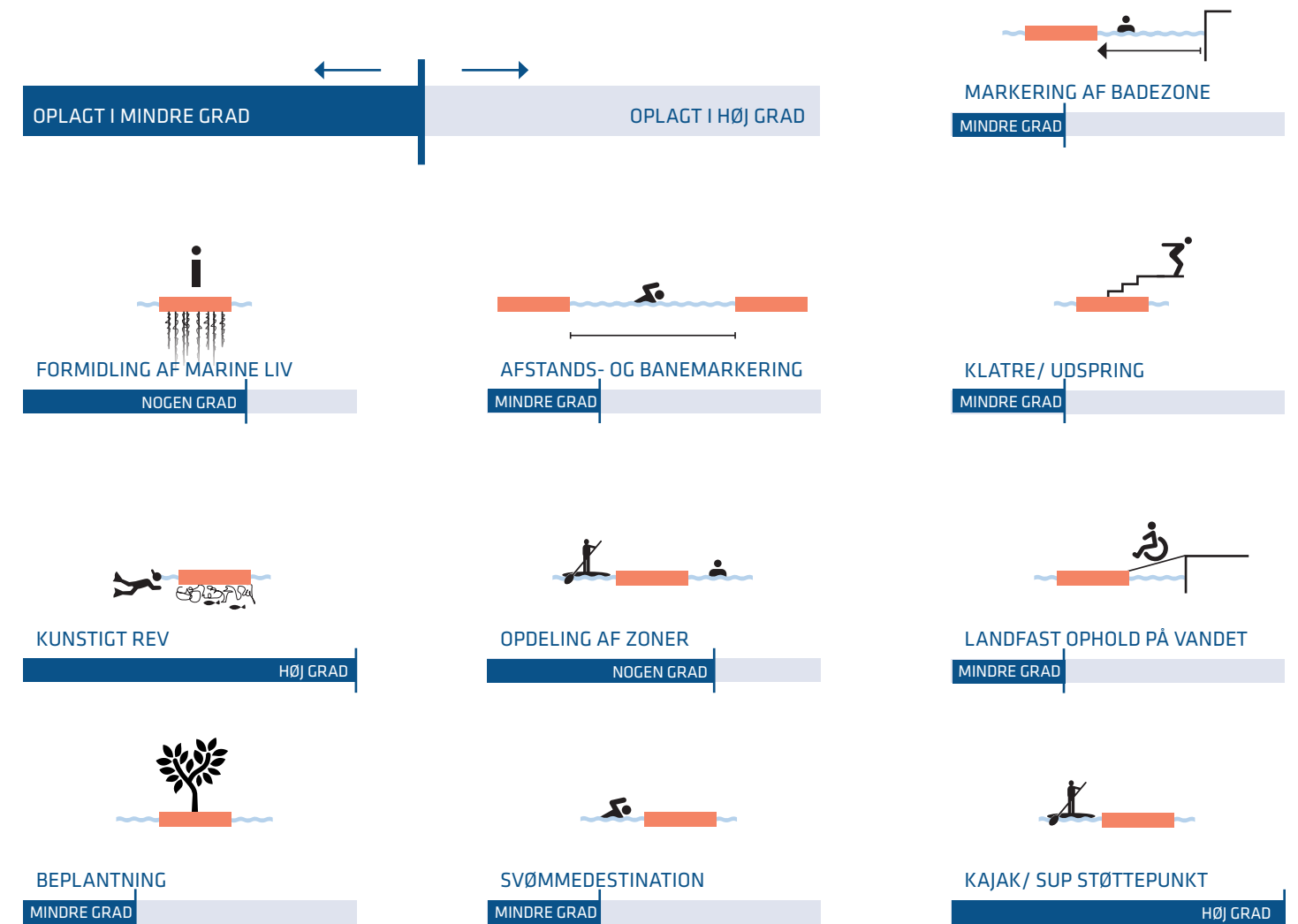
I det nordøstlige hjørne af Erdkehlgraven foreslås at etablere en øgruppe bestående af tre øer, som vil kunne anløbes af bla kajakroere og SUP'ere, der kan tage ophold, spise madpakke, hvile sig og komme til kræfter igen. Hjørnet er meget fredeligt i forvejen, idet de fleste sejler forbi i en bue i midten af graven.

Det kan undersøges om etablering af en badezone her vil være en god idé. Det forventes at badevandskvaliteten er god, men bundsediment skal undersøges. Såfremt der etableres en badezone, vil øerne kunne anvendes til flere formål og være til stor glæde for de badende.

Det er oplagt at lade øerne udgøre kunstige rev, som livet under vandoverfladen kan styrkes af. Det bemærkes dog at badning pt ikke er lovligt i Erdkehlgraven, hvorfor livet under vandet ikke kan opleves af snorklende.

ANVENDELSESBAROMETER

Det er vurderet i hvilken grad de oplistede potentielle anvendelsesmuligheder er oplagte i 'mindre grad', i 'nogen' grad eller i 'høj' grad på den givne lokation.



Havnegade

Stedet i dag

Inderhavnen syd for Inderhavnsbroen, langs Havnegade summer af aktivitet på vandet på en sommerdag i form af Havnebusser, kanalrundfartsbåde, kajaker, paddleboards, go-boats, motorbåde og lign.

Det er ikke muligt at bade nogen steder på grund af den tætte trafik på vandet. Dog er der ud for Havnegade 46 etableret en dyppezone. Kajkanten og Havnegade har en urban karakter langs kajkanten, og den maritime stemning tiltrækker mange besøgende og turister.

Der er dog kun få elementer langs kajkanten, der inviterer til ophold. Mange anvender da også dyppezonen til at spise madpakke og til at kigge ud over havnen.

Vandarealet langs Havnegade er i By og Havns Zoneplan udlagt som en 'Blandet bylivs- og eventzone og maritim erhvervszone', hvilket bl.a. betyder, at der gerne må skabes muligheder for at københavnere og turister oplever byen på vandet, også set fra land. Zonerne understøtter bl.a. muligheden for publikumsorienterede funktioner.

Hvorfor er stedet udvalgt?

En opholds-ø med udsigt og adgang via landgangsbro vil være et trækplaster for både turister og Københavnerne, i et område med mange forbigående. Også SUP og kajakroere vil have glæde af at kunne anløbe øen.

Øen med landgangsbro vil blive et kærkomment opholdssted ved Havnegadens kajkant, hvor der idag generelt mangler opholdssteder, og hvor det er svært at komme tættere på vandet undtagen lige ved dyppezonen. Den centrale placering ved Havnegade i forlængelse af Cort Adellers Gade, gør at øen kan ses mange steder fra.

Med sin eksponerede beliggenhed vil den som en grøn perle med adgang året rundt, være med til at brande hele Københavns Havn som et attraktivt sted for københavnere, havneerhverv og turister. Endelig vil en formidling af havnefauna og flora på dette sted automatisk nå ud til mange besøgende.

By og Havn udlejer kajkant i dette område, som er meget eftertragtet. En landgangsbro vil dog kun optage begrænset antal kajmeter.



Udlagt som 'Blandet bylivs- /event- og maritim erhvervszone' i Zoneplanen



- Bademuligheder
- Udløb
- Dårlig Vandkvalitet
- Ikke Egent Til Badning
- Vandtrafik
- Havnebus



I TRÅD MED BY OG HAVNS ZONEPLAN



BADNING IKKE TILLADT I DETTE OMRÅDE



TÆT PÅ MOTORISERET VANDTRAFIK



NABOMODSTAND FORVENTES IKKE



TILFØRER VÆSENTLIG VÆRDI TIL OMRÅDET



STYRKER STEDET SOM DESTINATIONS MÅL



TIL GLÆDE FOR MANGE

IDÉ FOR UDVIKLING AF HAVNEGADE

Inderhavnen ved Havnegade er et meget centralt sted i København og har et stort menneskeflow af både turister og lokale. Grundet stor havneaktivitet/ -trafik vil det ikke være sikkert, at etablere en ø, der inviterer til badning. Der kan dog etableres en landfast ø, der kan fremme de besøgendes muligheder for at opleve havnen og det maritime byliv på en ny og anderledes måde. Udover at tilbyde et karakterfuldt opholdssted, centralt placeret i havnen, kan øen fungere som formidlingssted for fx havnen som et rekreativt vandrums for alle, for det maritime plante- og dyreliv under vandet, eller som vejviser/ 'appetizer' til de andre øer i havnen. Øen vil med sin fremtrædende beliggenhed være med til at brande København som en by med høj livskvalitet, som er attraktiv at bo i. Øen vil også kunne tilgås af småbåde og paddleboards fra havnesiden.



Øernes anvendelsesmuligheder

Hvor Havnegade og Cort Adelers Gade mødes, foreslås en ø tæt på kajen. En landgangsrampe vil gøre det muligt for alle at besøge øen. Øen fungerer som et opholdssted omringet af vandet, som giver de besøgende oplevelsen af at være en del af havnelivet på vandet.

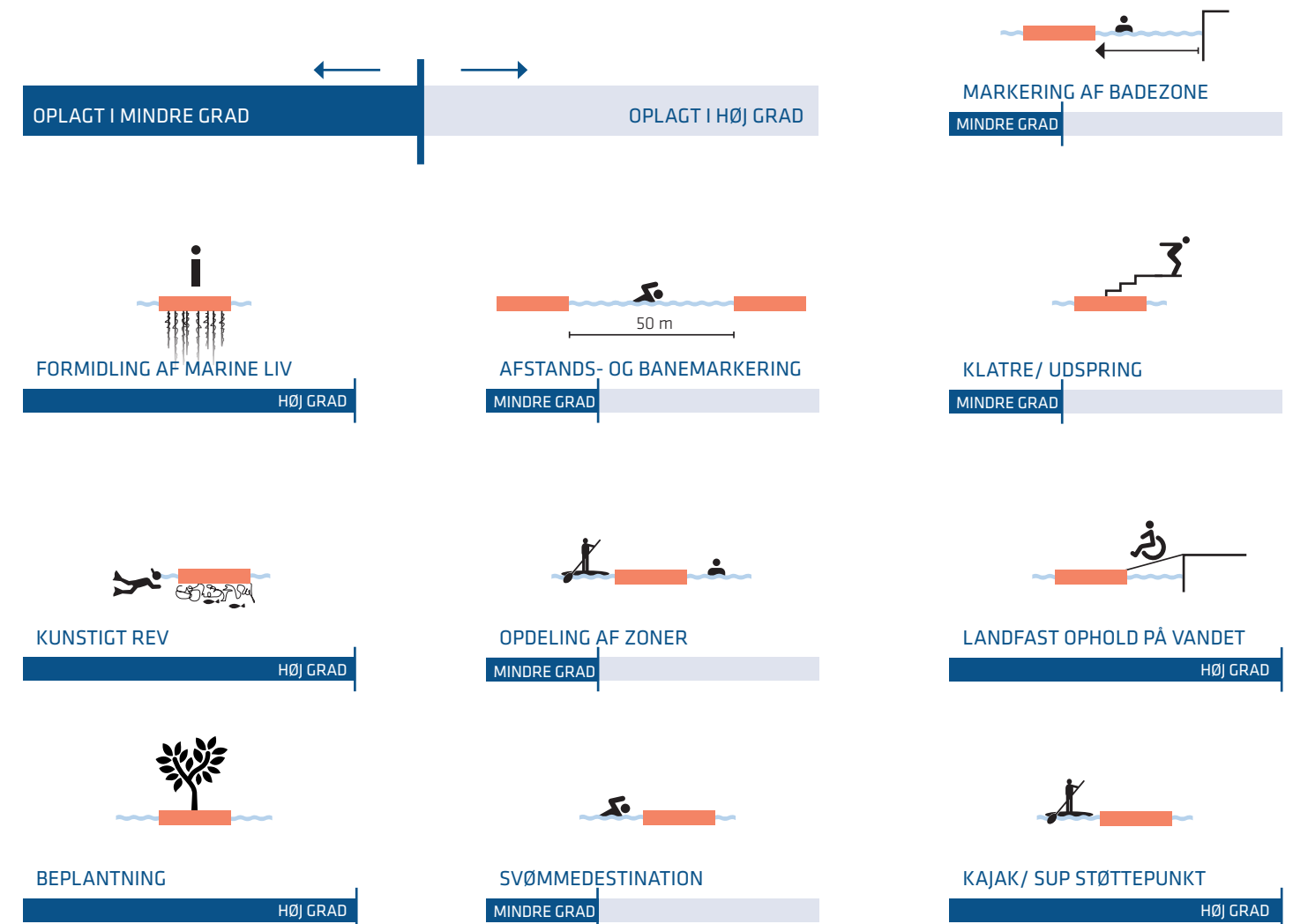
Der er mulighed for ophold, hvile benene, spise sin medbragte madpakke eller drikke sin kaffe. De besøgende får et nyt perspektiv på havnen, og et nyt blik tilbage mod land. På øen

kan der formidles om de øvrige øer i havnen, samt om det marine dyre- og planteliv under vandoverfladen.

Øen gør at folk kan komme længere ned mod vandoverfladen og i tættere kontakt til det. Det kan også muliggøres at øen kan anløbes af kajakker eller paddleboards. Det vil ikke være muligt at bade fra øen, bl.a. på grund af den tætte trafik på vandet.

ANVENDELSESBAROMETER

Det er vurderet i hvilken grad de oplyste potentielle anvendelsesmuligheder er oplagte i 'mindre grad', i 'nogen' grad eller i 'høj' grad på den givne lokation.



Øvrige Muligheder

Udover de viste 5 udvalgte placeringsmuligheder er en række øvrige placeringer blevet vurderet. Nedenstående liste viser de placeringsmuligheder, der er blevet screenet. Placeringer med **fed** er vurderet mere egnede end de øvrige og er derfor beskrevet på de følgende sider med stedets potentialer og udfordringer. Det gælder følgende steder:

La Banchina

Pakhuskaj

Kalvebod Bølge

Havnevigen

Skudeløbet

Sorte Diamant

George Marshallsvej

Sdr Refshalebassin

Strande (Valby, Svanemøllevig, Amager)

Prøvesten Syd

Nordhavn Parken

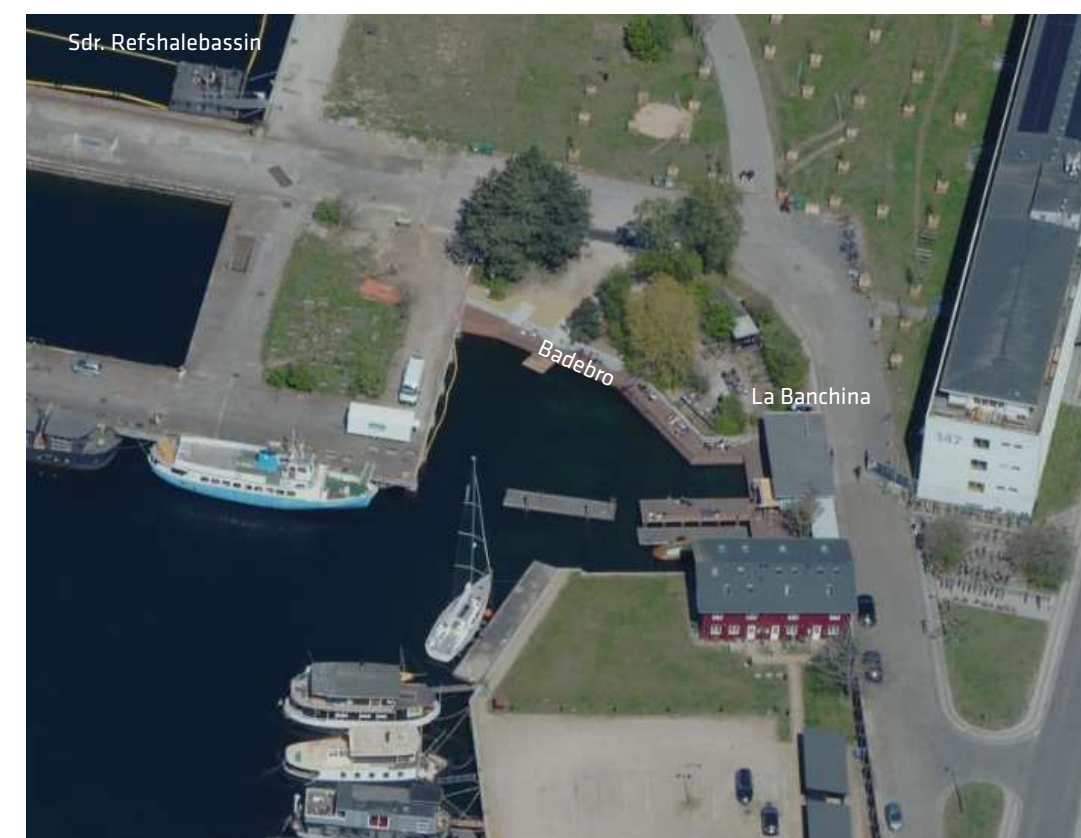
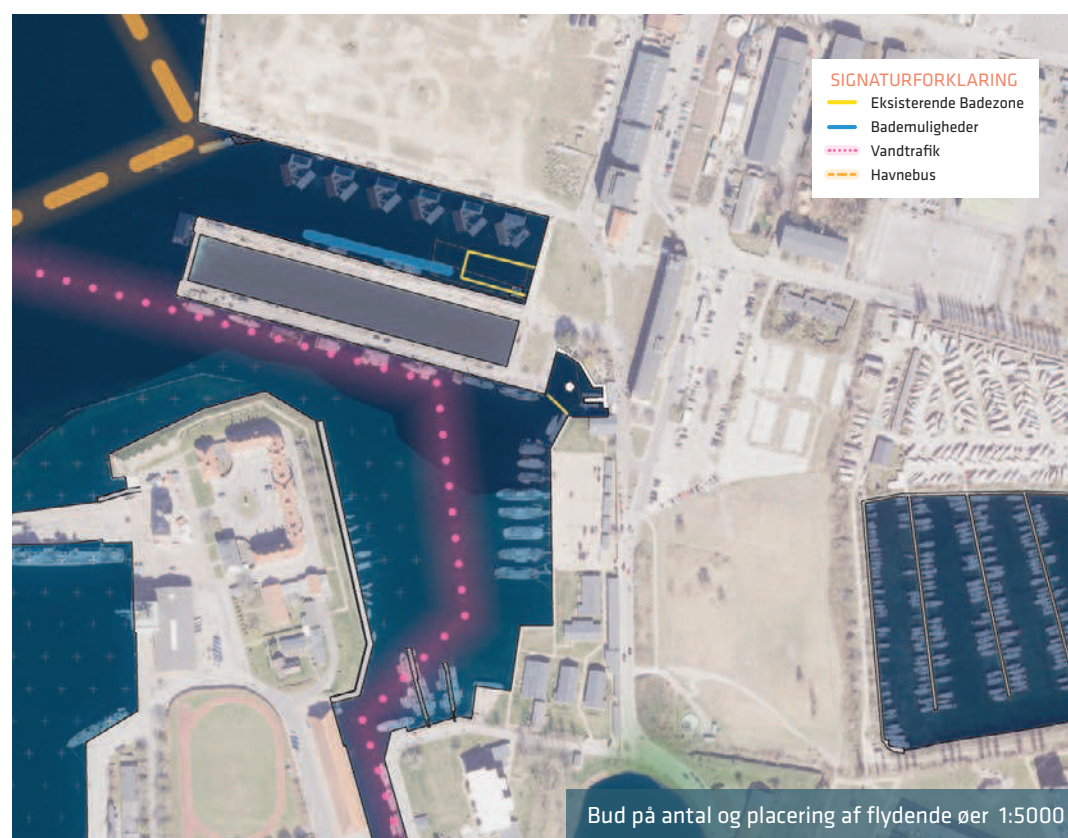
Tørdok på Refshaløen

La Banchina

La Banchina badezone ligger som et afspærret område i havnen på Refshaløen, lige ved Restauranten La Banchina. Kajkanterne er for nylig blevet udbygget med simple træbrygger i forskellige niveauer, som både byder på ophold omkring vandet, og skaber flere og bedre adgangsmuligheder til vandet.

Faste og flydende broer i vandet gør det nemt og attraktivt at tilgå vandet. En lille ø midt i badezone fx kunne tilbyde nye udsprings- og opholdsmuligheder.

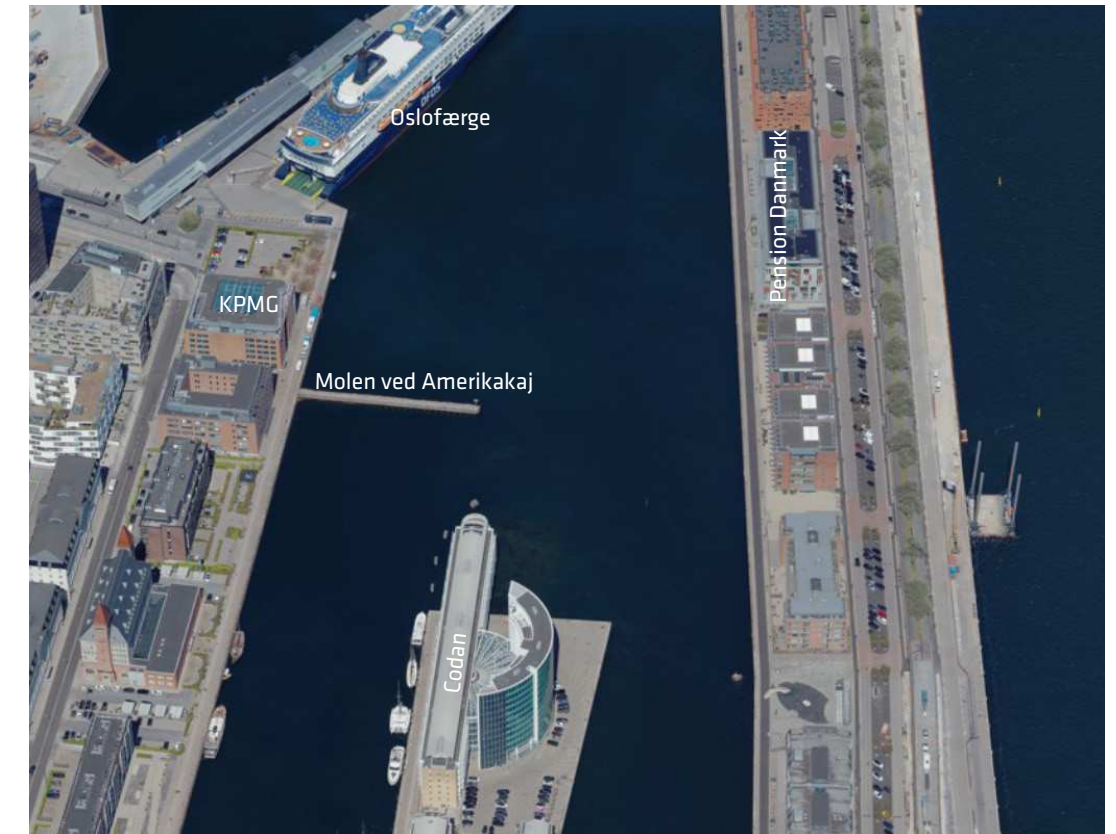
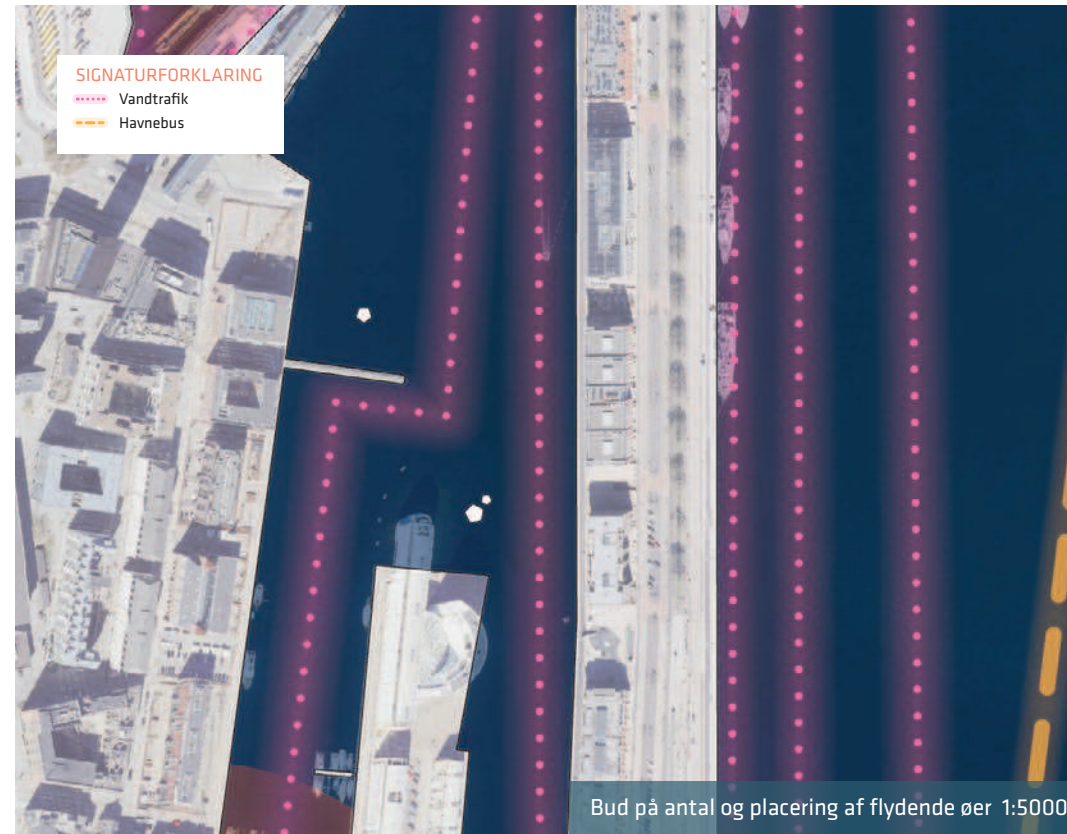
Dog er badezonen i forvejen et meget velbesøgt og attraktivt sted, og en ø her vil ikke væsentlig højne stedets rekreative værdi. Bassinet har en fin størrelse til badning i dag med ophold langs kanterne. Øen vil skulle have en meget central placering midt i bassinet og vil kunne opleves som at være i vejen.



Pakhuskaj/ Sdr. Frihavn

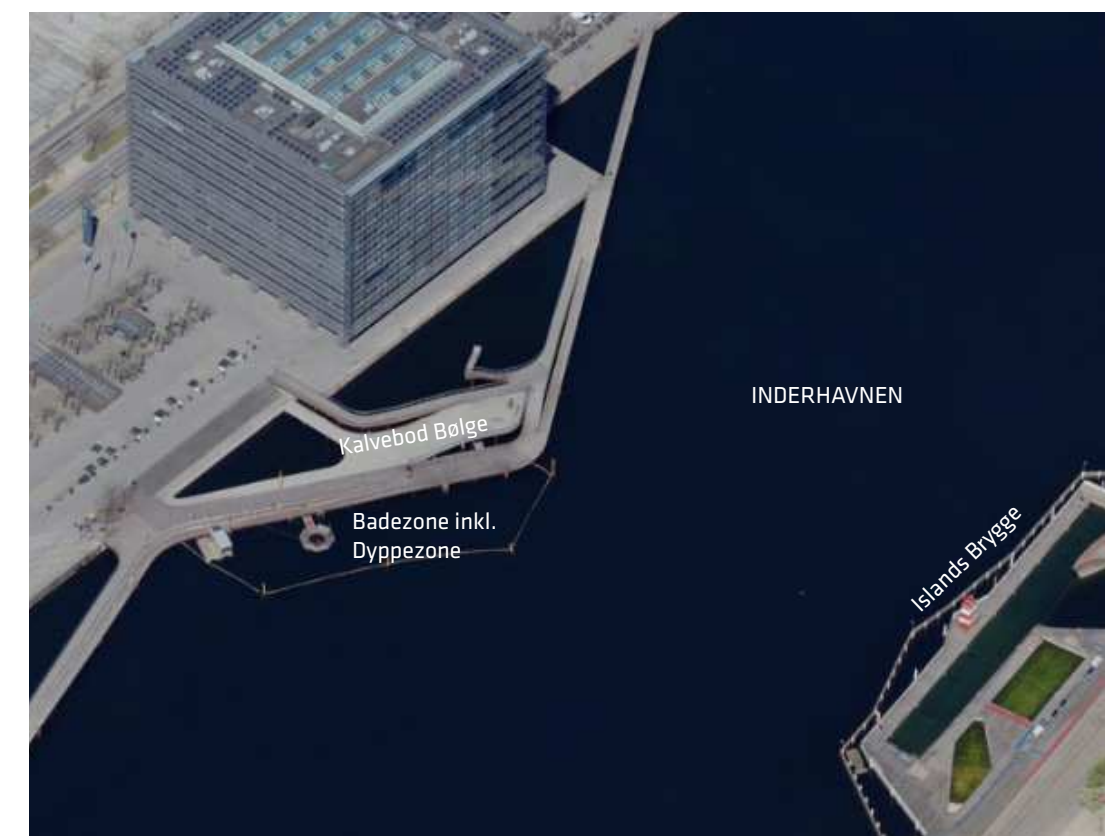
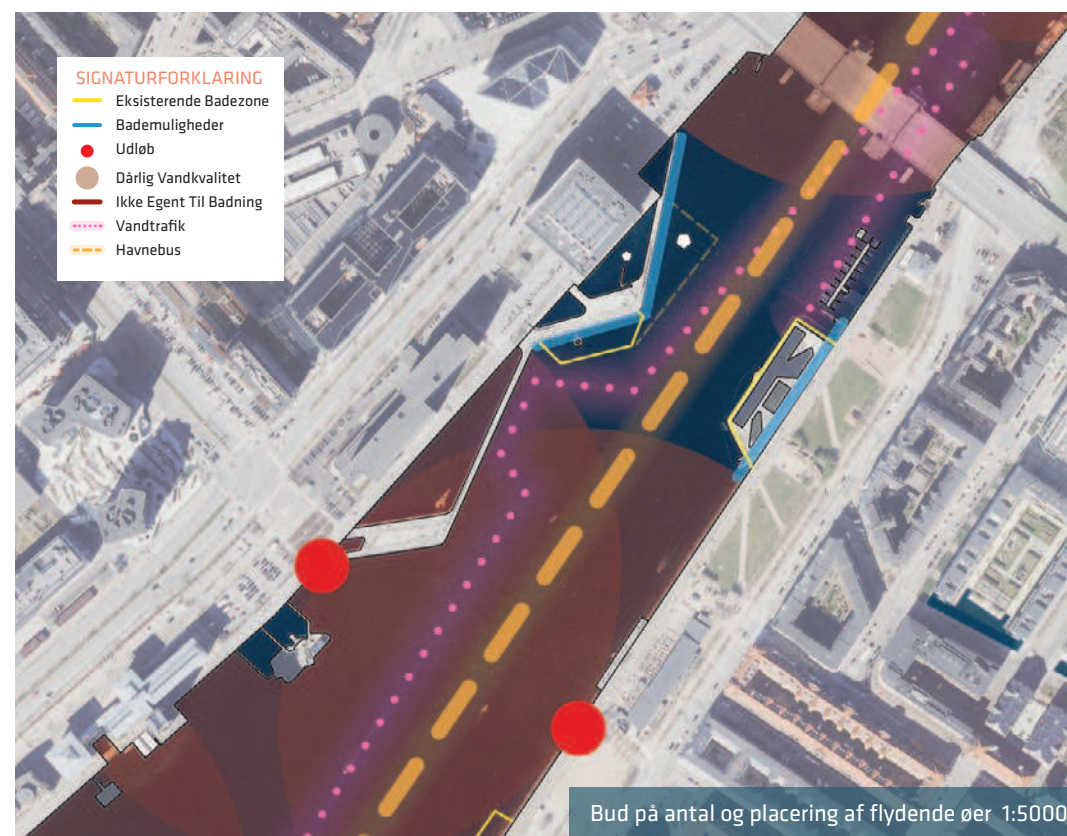
I Sdr. Frihavn ved Pakhuskaj, ud for fx Pension Danmark, kunne det overvejes at etablere én eller flere øer. Vandarealet er underudnyttet, og vandtrafik er næsten begrænset til indsejling til lystbådehavnen i den vestlige gren af bassinet. Øer kunne være med til at ophøje de rekreative muligheder, og gøre området mindre kedeligt.

Området ved kajkanten er nemlig lidt gråt og forladt, og øer kunne være med til at tiltrække kajakroere og SUP røere, eller facilitere badning i bassinet. Der er i området en vis interesse for en rekreativ udvikling af området.



Kalvebod Bølge

Kalvebod Bølge er smuk og rar at opholde sig på, og er et fint udgangspunkt for badning i havnen, samt andre vandrelaterede rekreative aktiviteter som fx SUP og kajakroning. For øjeblikket er der etableret en stor sydvendt badezone ved den nordligste bølge. Badevandet mod nord har også en fin kvalitet og dybde til badning. Én eller flere øer kunne derfor med fordel placeres strategisk i forbindelse med en udvidelse af bademulighederne ved den nordlige bølge, fx på indersiden af den nordlige bølge, som er afskærmet fra vandtrafik. Kalvebod bølge er centralt placeret i havnen og tiltrækker enormt mange besøgende. Derfor vil øerne komme rigtig mange københavnere til glæde. Dog vil én eller flere øer på dette sted ikke væsentlig øge den allerede eksisterende rekreative værdi. Desuden er Kalvebod Bølge et skarpt arkitektonisk værk, som har fået nye 'knaster' i form af en dyppezone og flydende sauna i et andet arkitektonisk formsprog. Eventuelle øer bør derfor designes med respekt for den eksisterende arkitektur så Kalvebod Bølge kan fremstå som en totaloplevelse for de besøgende.

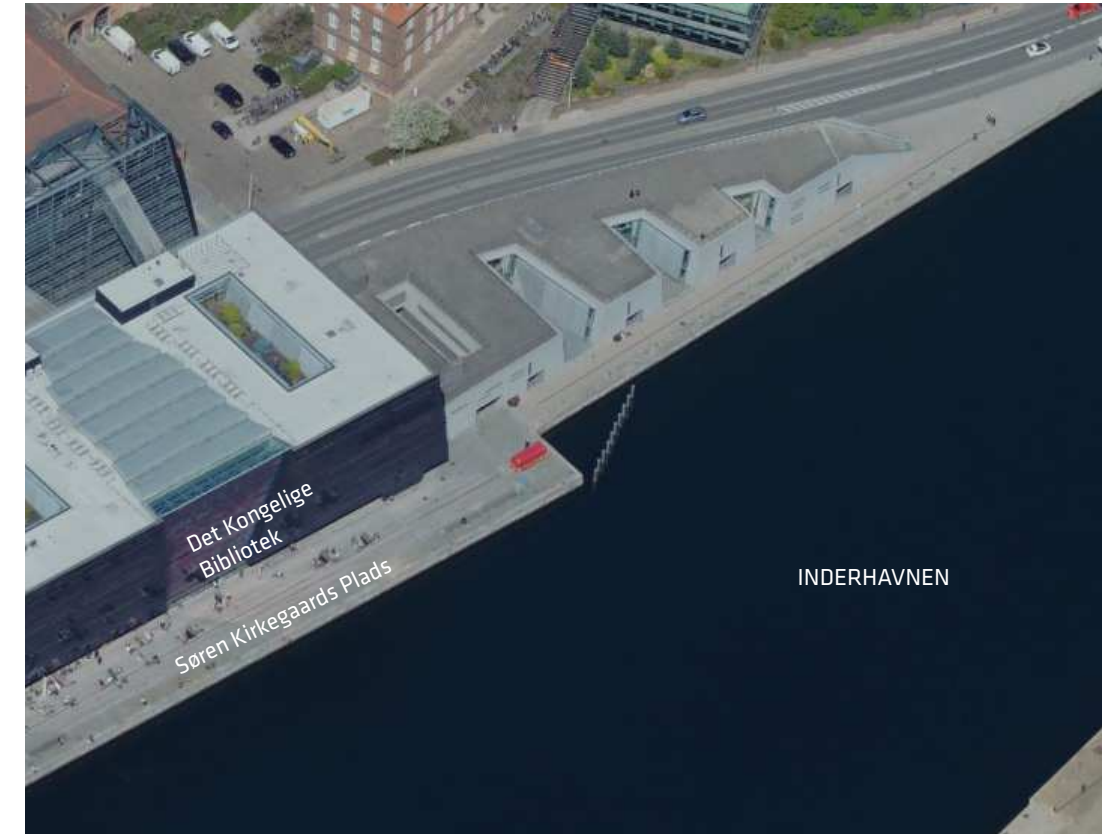
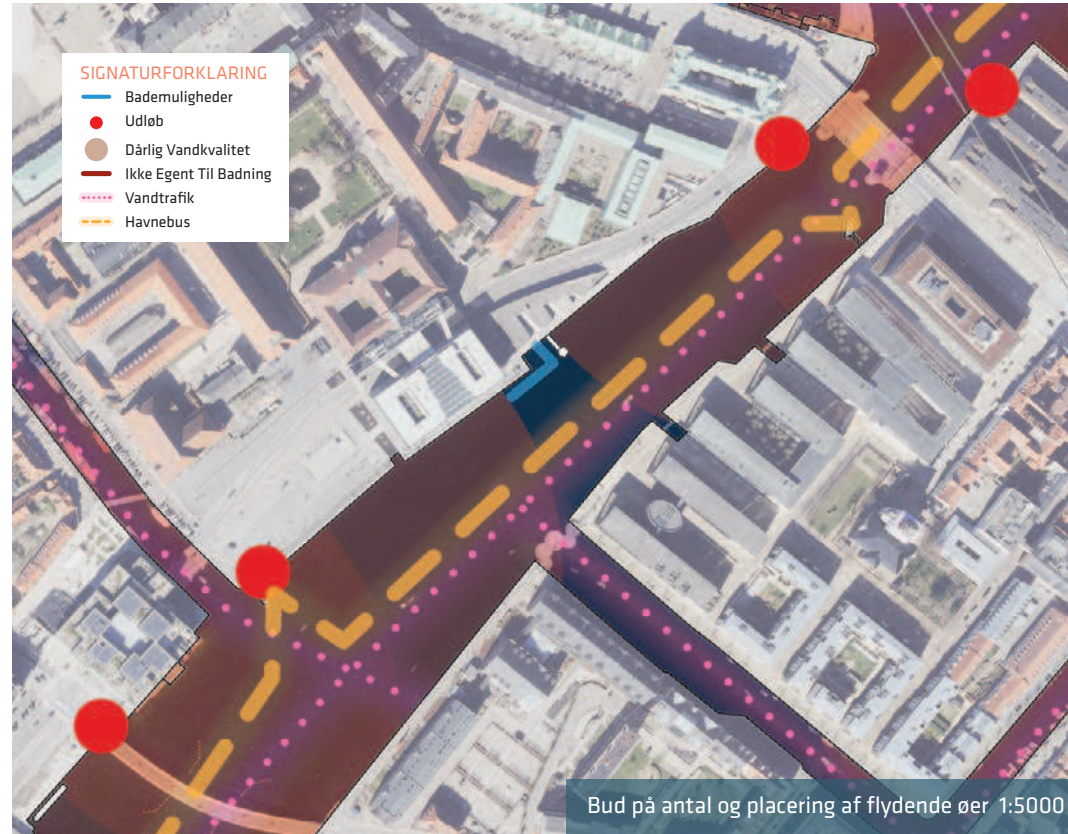


Øvrige Muligheder

Den Sorte Diamant

I tråd med forslag til placeringen af en Ø ved Havnegade er den Sorte Diamant et super centralt sted i København, dog med et mindre stort flow af mennesker. Området ved kajkanten er lidt gråt og forladt, og ude på vandet er der stor havneaktivitet/ -trafik, som vil gøre det usikkert at etablere en ø, der inviterer til badning. Der kan dog etableres en landfast ø, der kan fremme de besøgendes muligheder for at opleve havnen og det maritime byliv på en ny og anderledes måde. Udover at tilbyde et karakterfuldt opholdssted, centralt placeret i havnen, vil øen fungere som formidlingssted for fx havnen som et rekreativt vandrum for alle, for det maritime plante- og dyreliv under vandet, eller som vejviser/ 'appetizer' til de andre øer i havnen.

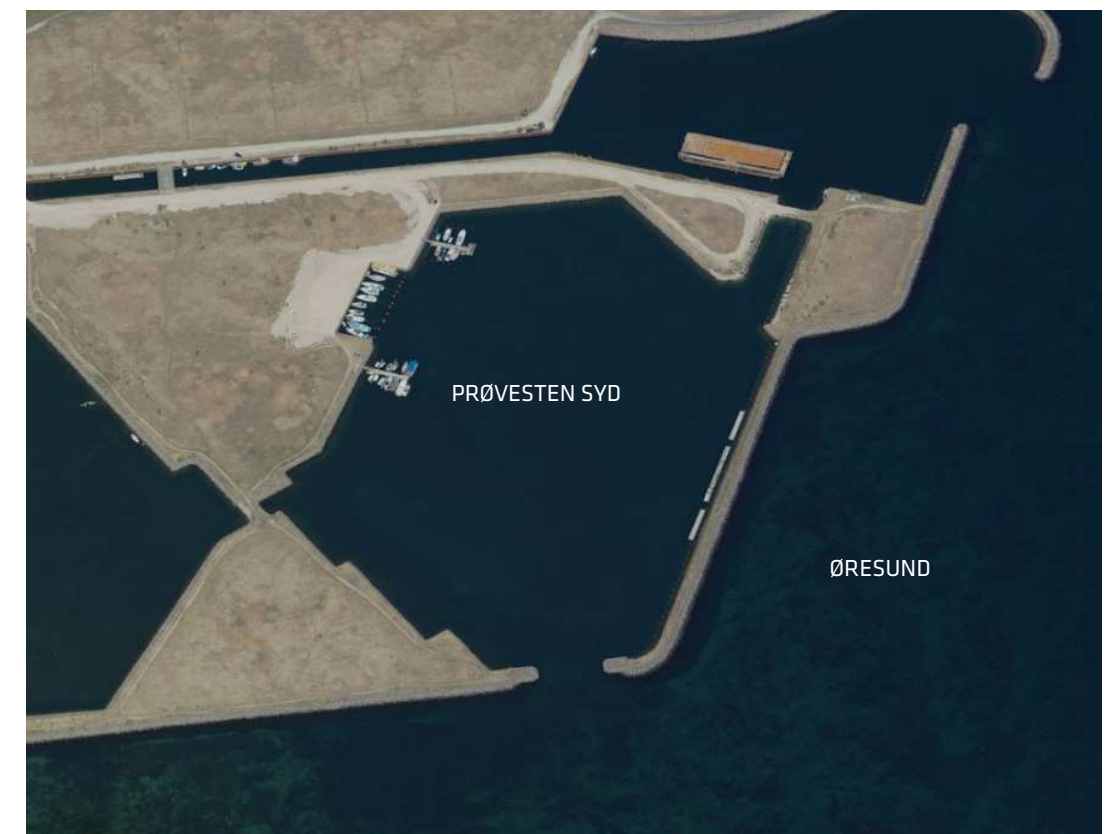
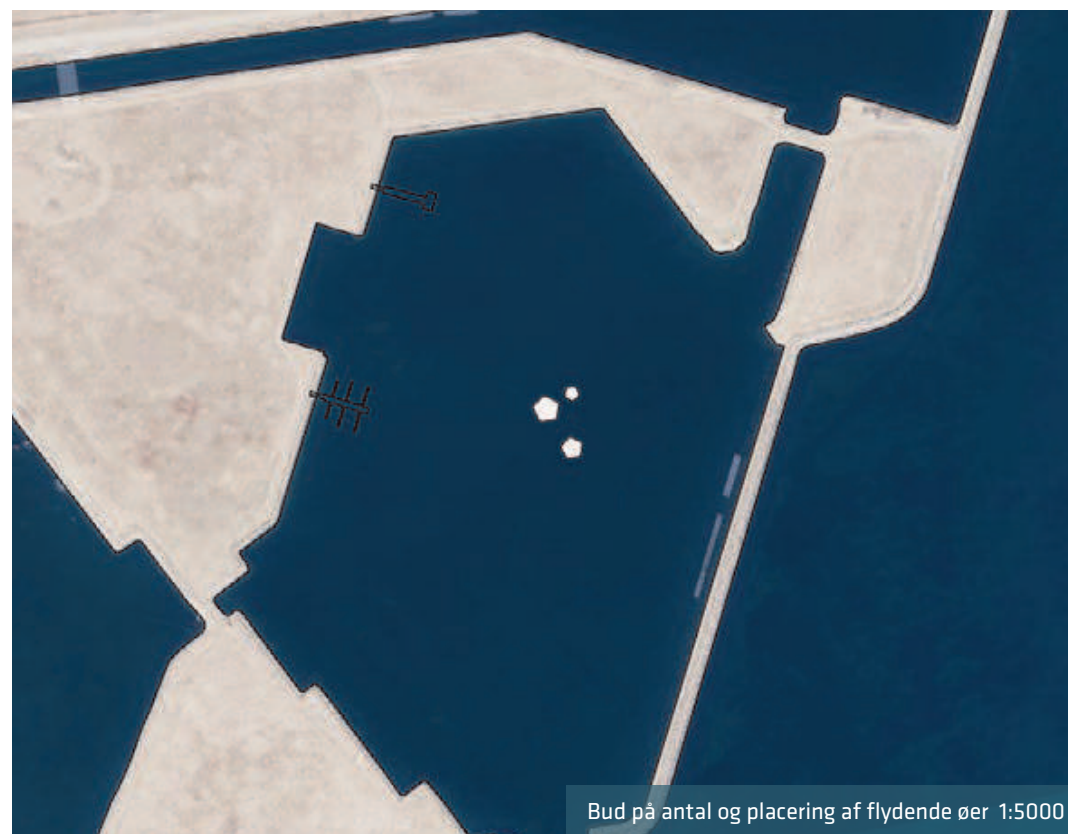
Øen vil med sin fremtrædende beliggenhed være med til at brande København som en by med høj livskvalitet, som er attraktiv at bo i. Øen vil også kunne tilgås af småbåde og paddleboards fra havnesiden.



Prøvestenen Syd

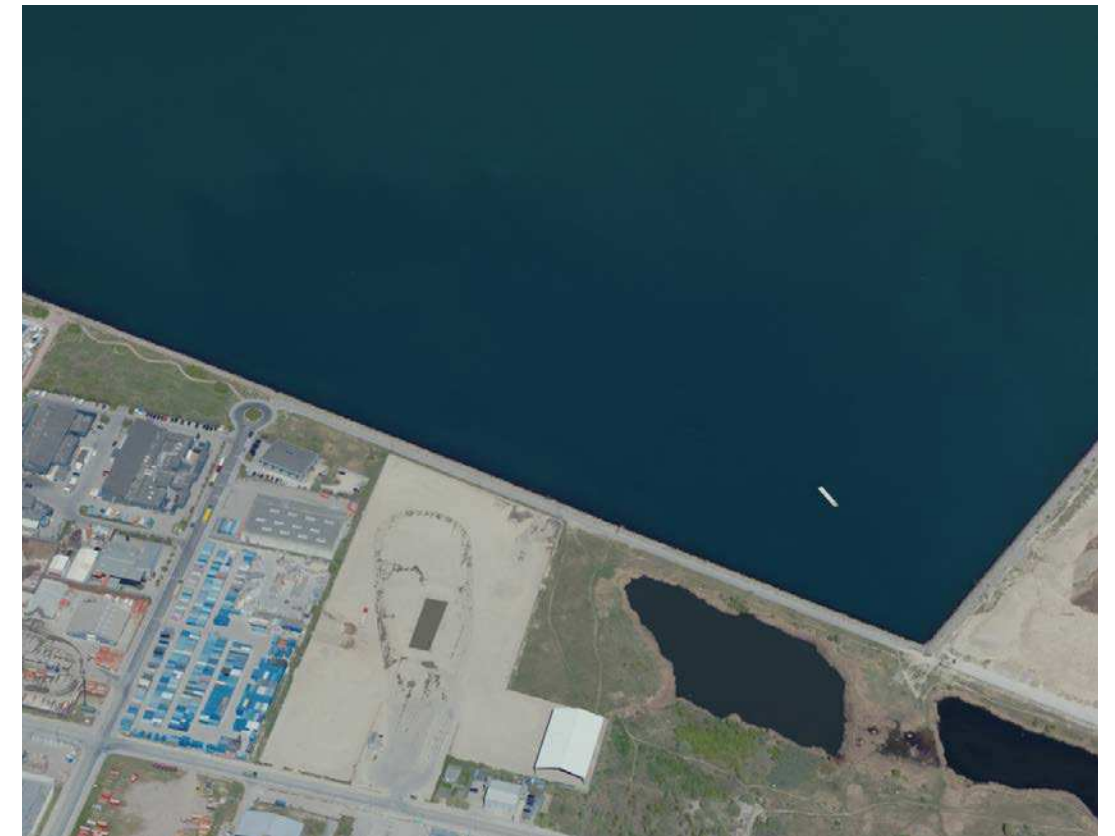
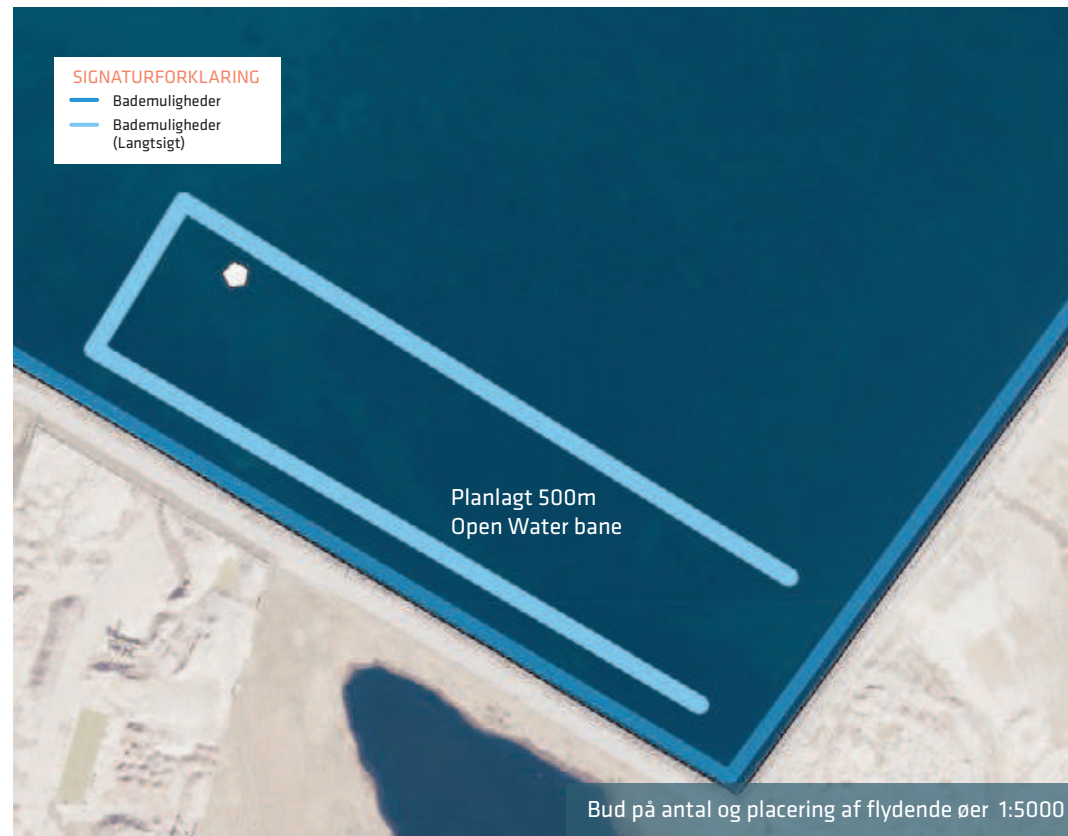
Prøvestenens sydlige del var oprindeligt forberedt til bl.a. lystbådehavn og hjemsted til husbåde og har indtil nu været anvendt til forskellige drifts- og byggeopgaver for By & Havn, som ejer området. By & Havn vil fortsat benytte en del af området, men den sydligste er blevet åbnet for rekreative formål. Der er ingen endelige planer vedtaget for området, og både vandrummet, der er åben mod vest samt vandrummet i midten mellem de dækkende værker umiddelbart et beskyttet og egnet til etableringen af én eller flere øer. Den Sydøstlige del er tilmed udpeget som blandet blød og boligzone i Zoneplanen for Københavns Havn, hvilket betyder at der er gode muligheder for at etablere afgrænsede zoner til bløde rekreative aktiviteter.

Selvom området ligger tæt på Amager Strand og dermed kan tiltrække kajakroere og SUP roere, er området rimelig afsides beliggende. Området ligger i dag øde hen, og endnu ikke mange mennesker lægger vejen forbi her.



Nordhavn Parken

Vandarealet afgrænset af Nordhavnstippen og den fremtidige Nordhavnsparke er interessant i forhold til etableringen af én eller flere øer. Vanddybden er fin til badning, ligesom det forventes at vandkvaliteten er egnet til badning, og i fremtiden forventes også at vandkvaliteten, der for øjeblikket ikke er tilstrækkelig højt, vil blive god nok til badning. Én eller flere øer kunne være med til at facilitere rekreative aktiviteter af forskellig karakter i det kæmpestore vandrum. Området ligger langt væk fra det centrale København, og området opleves øde idet ikke er mange mennesker naturligt lægger vejen forbi her. Øer her har derfor potentiale til at blive 'first movers', der gør opmærksom på stedet og er med til at gøre vandrummet her til en destination i fremtiden. Urolige bølgeforhold vil stille store krav til øens opbygning og design, og øer risikerer også visuelt at forsvinde, på grund af den store skala som vandrummet ligger i. Dog vil øer være med til at nedbryde den store skala, og forskellige øers potentielle funktioner vil kunne blive til glæde og gavn for både badene og roende vandbrugere.



Tørdok på Refshaleøen

Der er mange gode betingelser for etableringen af én eller flere øer på i Tørdokken på østsiden af Refshaleøen. Badevandet har en fin kvalitet og dybde, og vandfladen i dokken er beskyttet på 3 sider. En eller flere øer her vil skabe merværdi, og være med til at skabe anderledes muligheder, både for badegæster samt for kajakker og SUP'ere. Der er ingen trafik fra andre både i dokken, hvilket gør dokken til en utrolig beskyttet lomme. Refshaleøens Ejendomsselskab er i fuld gang med en større udvikling af Refshaleøen, og på sigt vil det formentlig blive muligt at bade i tørdokken. Derfor forventes det at Ejendomsselskabet vil være positivt stemt overfor etableringen af én eller flere øer.

Dog ligger dokken lidt væk og området omkring opleves i dag stadigvæk lidt øde, så endnu ikke mange mennesker lægger vejen forbi her. Måske kunne øer netop her blive nogle 'first movers', der gør opmærksom på stedet og gør dokken til en destination i fremtiden.

