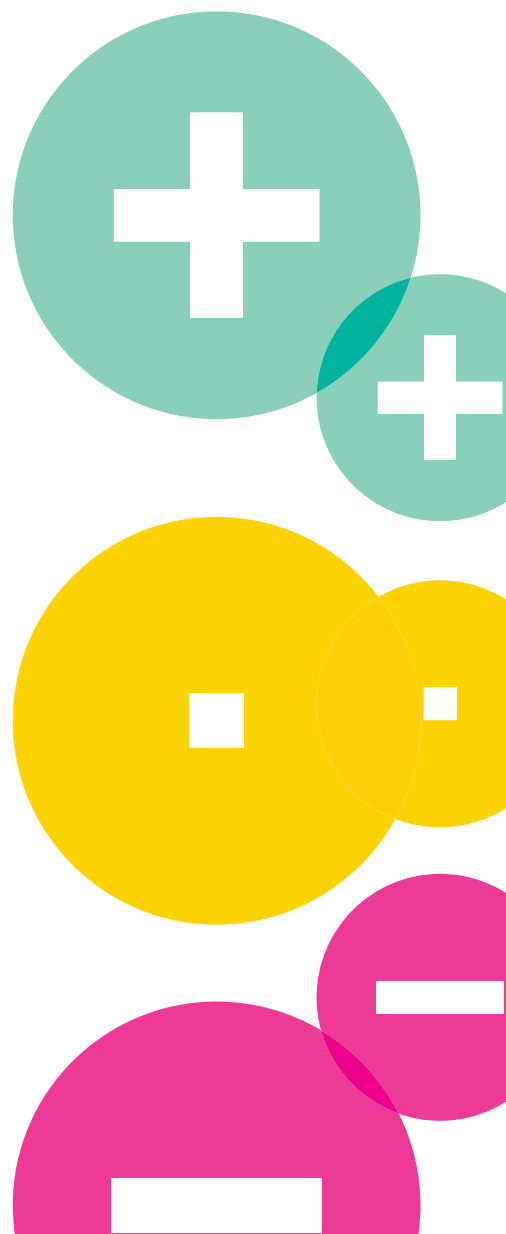


2010 STATUS STATUS INTEGRA TIONENS POLITIK KEN



UDKAST

03	1. FORORD
04	2. FOLKESKOLENS STORE OPGAVE
08	3. FLERE I ARBEJDE
11	4. BLANDET BOSÆTNING
14	5. KULTUR OG SUNDHED
17	6. TRYGHED OG INKLUSION I KØBENHAVN
21	7. HVORDAN ANVENDES PENGENE I INTEGRATIONSINDSATSEN

Udgivet af
Københavns Kommune
Beskæftigelses- og Integrationsforvaltningen
Bernstorffsgade 17
1592 København V
Telefon 33 17 33 17
bifbif.kk.dk
www.kk.dk

Opsætning og produktion: TryKKeriet

I. STATUS OG PERSPEKTIVER FOR KØBENHAVNS INTEGRATIONS INDSATS

Fire år er gået, siden Københavns nuværende integrationspolitik blev vedtaget, og det er tid til at gøre status. På den positive side er antallet af udsatte boligområder i København med en målrettet indsats gået fra fem til to, beskæftigelsen for etniske minoriteter er steget og kommunen som arbejdsplads afspejler befolkningens sammensætning. Vi har modtaget Integrationsministeriets Integrationspris for Hotspot-indsatsen og den såkaldte MIA-pris for mangfoldighed på arbejdspladsen.

I løbet af de sidste fire år er der også kommet en bedre styring af integrationsindsatsen. Vi har fået en projektbank, der samler kommunens initiativer og stiller krav til dokumentation, og Integrationsbarometret, der løbende har målt vores fremskridt, var i 2008 nomineret til KL's innovationspris.

Hvis vi også skal kaste et kig på bagsiden af medaljen, så er det stadig ikke lykkedes os at nå vores mål på uddannelsesområ-

det, hvor alt for mange tosprogede elever stadig forlader folkeskolen uden at have forudsætninger for at gennemføre en ungdomsuddannelse. Og trods fremskridt er der fortsat områder i København, hvor utryghed og kriminalitet er for høj.

Denne statusrapport dokumenterer resultaterne sort på hvidt og er dermed den platform, vi står på, når vi nu skal i gang med en ny integrationspolitik for de næste fire år. En nærliggende konklusion er, at indsatsen har været for spredt, og derfor er vi nået et stykke mange steder, men ikke rigtig langt på ét sted. Den nye integrationspolitik skal derfor fokusere både penge og kræfter. Det afgørende er, at vi får givet de unge en uddannelse, at vi får et mangfoldigt arbejdsmarked, og at vi får løftet de udsatte boligområder.

Alle københavnere skal tage del i opgaven og være en del af byens mangfoldige fællesskab.

Disse områder prioriteres i det forslag til ny integrationspolitik, som sendes i høring parallelt med offentliggørelsen af denne statusrapport. Fælles for både den hidtidige og kommende integrationspolitik er imidlertid, at integration er et fælles ansvar.

Jeg håber derfor, at københavnernes og alle byens aktører fortsat vil hjælpe os med at nå vores mål.

Tak for jeres store indsats de sidste fire år.



Klaus Bondam.

Klaus Bondam
Beskæftigelses- og Integrationsborgmester

Trods en stor pædagogisk indsats forlader næsten halvdelen af eleverne i folkeskolen, der har anden etnisk baggrund end dansk, skolen med læsefærdigheder, som gør det vanskeligt for dem at gennemføre en ungdomsuddannelse.

2. FOLKESKOLENS STORE OPGAVE

Ved folkeskolens afgangsprøve i 2009 lå de tosprogede elevers karakterer i snit 0,8 karakterpoint under de etsprogedes karakterer, når der tages hensyn til socioøkonomiske forskelle.

Forskellen på et- og tosprogedes karakterer (præstationsgab) er stort set uændret siden 2006. Målet var at halvere forskellen i 2010. Resultaterne for afgangsprøven i 2010 er i skrivende stund ikke offentliggjort. Beskæftigelses- og Integrationsforvaltningen vurderer imidlertid ikke, at det er realistisk at nå målet i 2010.

DRENGENE HAR PROBLEMER

Mindst en fjerdedel af folkeskoleeleverne med etnisk minoritetsbaggrund har særlige vanskeligheder. De fleste af dem er drenge.

Det er også drengene, der i størst omfang falder fra en ungdomsuddannelse.

Tal fra Børne- og Ungdomsforvaltningens uddannelsesvejledning viser, at 15-19-årige københavnere med etnisk minoritetsbaggrund, begynder på en ungdomsuddannelse i næsten samme omfang som jævnaldrende med majoritetsbaggrund.

Men Undervisningsministeriet har beregnet, at kun 2 ud af 5 drenge med etnisk minoritetsbaggrund, der begynder på en ungdomsuddannelse i København, *fuldfører* den aktuelle uddannelse.

FAGLIGHED FOR ALLE

I 2006 indgik et bredt politisk flertal i Borgerrepræsentationen en aftale om et ambitiøst udviklingsprogram, *Faglighed for Alle*, der har været rammen om mange af initiativerne på uddannelsesområdet fra 2007-2009.

Faglighed for Alle omfattede blandt andet:

- Styrket indsats i dagtilbud, der skulle styrke de tosprogede børns sproglige kompetencer
- *Mangfoldighed i Dagtilbud*, der skulle bidrage til mere etnisk blandede daginstitutioner
- *Københavnmodellen*, der skulle bidrage til mere etnisk blandede skoler
- Styrket faglighed, der skulle sikre de københavnske skoler plads blandt landets bedste

Faglighed for Alle skulle – sammen med Børne- og Ungdomsforvaltningens generelle indsats i forhold til tosprogede elever – føre til, at præstationsgab i alle fag blev lukket. Det har som nævnt ikke været resultatet hidtil.



Foto: Miriam Dalsgard/POLFOTO

ABC



Foto: DAS BÜRO

Ifølge kvalitetsrapporten for Københavns Kommunes folkeskoler 2009 må det dog forventes at være en årrække, inden alle tiltag slår igennem i afgangsprøvekarakterne. For eksempel for dette års 9. klasselever den første årgang, der har været omfattet af den obligatoriske sprogstimulering i børnehvealderen.

Selvom karakterniveauet generelt er for lavt i folkeskolen, så er der stor forskel på skolerne. Der er skoler, hvor både et- og tosprogede elever klarer sig godt. Der er også skoler, hvor tosprogede klarer sig bedre end etsprogede.

Derfor supplerer Børne- og Ungdomsforvaltningen den generelle indsats med kompetenceudvikling og metodeudvikling med mere målrettet opfølgning over for de skoler, der har svage resultater.

FORDELING AF BØRNENE

Det er en særlig udfordring i København, at sammensætningen af børnegruppen i daginstitutioner og skoler ikke i tilstrækkelig grad afspejler det omgivende samfund.

I forhold til folkeskolen har svaret været *Københavnermodellen for Integration*, der siden 2004 har rummet en lang række initiativer, som har haft til formål at skabe en mere ligelig fordeling af et- og tosprogede elever.

'Kvalitetsrapport 2009' for de københavnske folkeskoler viser, at der har været en effekt. Flere tosprogede elever er blevet indskrevet på skoler med mange etsprogede. En opgørelse i foråret 2010 viste, at de 12 skoler i Københavnermodellen med lav andel tosprogede nu har 900 flere tosprogede elever end i 2004, hvor Københavnermodellen blev vedtaget.

Andelen af etsprogede elever på skoler med mange tosprogede elever er desuden svagt stigende – efter mange års tilbagegang.

Herudover har Børne- og Ungdomsforvaltningen løbende justeret skoledistrikter for at opnå en mere etnisk blandet elevsammensætning på de enkelte skoler.

Udfordringen er især at få etnisk danske forældre til at vælge folkeskolen. I København går 28 % af grundskoleeleverne i privat- og friskoler. I resten af landet er andelen 15 %.

Det treårige projekt *Mangfoldighed i Dagtilbud* havde til formål at skabe mere etnisk blandede daginstitutioner via frivillig fordeling. 400 tosprogede børn blev som led i projektet indskrevet i institutioner med få tosprogede børn, og 85 % af de involverede institutioner med høj andel tosprogede børn fik øget andelen af etnisk danske børn – ikke mindst via en målrettet informationsindsats over for forældrene.

Projektet stoppede med udgangen af 2009. Det overvejes, hvordan der fremadrettet skal arbejdes med fordeling på daginstitutionsområdet.

VEJEN FREM

Efter Beskæftigelses- og Integrationsforvaltningens opfattelse skal der fortsat fokuseres på de tosprogede elevers faglige resultater. Det indebærer også fokus på indsatsen før og efter folkeskolen:

- Styrket sprogstimulering i dagtilbud
- Øget fokus på læsefærdigheder på mellemtrinnet og i udskolingen - herunder 'turbodansk' - med særligt fokus på udvalgte skoler og de svageste drenge
- Øget fokus på dansk som andetsprog i alle fag, løbende sprogvurderinger og monitorering af resultater
- Styrket overgang fra folkeskole til ungdomsuddannelse og initiativer til at fastholde de unge i ungdomsuddannelserne
- Mere inddragelse af forældrene på alle niveauer i institutions- og skolelivet

Hvor mange får en ungdomsuddannelse?

Undervisningsministeriet har beregnet, hvor stor en andel af de elever, der afsluttede 9. klasse på en københavnsk skole i 2008, der vil gennemføre en ungdomsuddannelse – inden for 25 år efter afslutningen af 9. klasse:

Piger 80 %
Drenge 71 %
Begge køn 75 %

Ministeriet har ikke beregnet gennemførelsesprocenter for etniske grupper i de enkelte kommuner. Men ifølge tal for hele landet ligger drenge med etnisk minoritetsbaggrund 13 %-point under drenge af dansk oprindelse.

Målinger til Integrationsbarometret viser, at andelen af københavnere med etnisk minoritetsbaggrund af ikke-vestlig oprindelse, der er i beskæftigelse eller uddannelse, er øget med 4,5 %-point fra november 2006 til august 2009.

3. FLERE I ARBEJDE

Det er ikke realistisk at nå integrationspolitikens mål om en forøgelse på 10 %-point – fra 54,8 % til 64,8 % – inden udgangen af 2010.

Den væsentligste årsag til dette er finanskrisen, som ikke kun har betydet en negativ udvikling i andel af beskæftigede blandt borgere af ikke-vestlig oprindelse, men blandt alle grupper – herunder særligt unge, akademikere og ansatte i byggebranchen.

Uden finanskrisen kunne målet være nået. Målet var inden for rækkevidde i februar 2009, hvor stigningen i andel i beskæftigelse eller uddannelse udgjorde 7,5 %-point – knapt to år før målets skæringsdato.

STØRST STIGNING FOR KVINDERNE

Stigningen på 4,5 %-point i andel københavnere af ikke-vestlig oprindelse, der er beskæftigede eller i uddannelse, dækker over en tydelig forskel, når det gælder køn.

Andelen af kvinder i beskæftigelse eller uddannelse er steget med 8,1 %-point siden november 2006. Mændene er kun steget med 1,1 %-point i samme periode.

Selvom kvinderne har halet ind på mændene, er der fortsat en forskel på de to køn, når det gælder andel i beskæftigelse eller uddannelse:

- kvinder 56,4 %
- mænd 61,8 %

BREDE BESKÆFTIGELSESAFTALER

Et enigt Beskæftigelses- og Integrationsudvalg har hvert år siden 2006 fremlagt en politisk aftale til budgetforhandlingerne, som et flertal i Borgerrepræsentationen har stemt for.

Disse aftaler har både haft et beskæftigelses- og et integrationspolitisk indhold, og de har lagt fundamentet for en effektiv beskæftigelsesindsats med job i centrum.

Blandt de mange initiativer, der er udsprunget af aftalerne, er

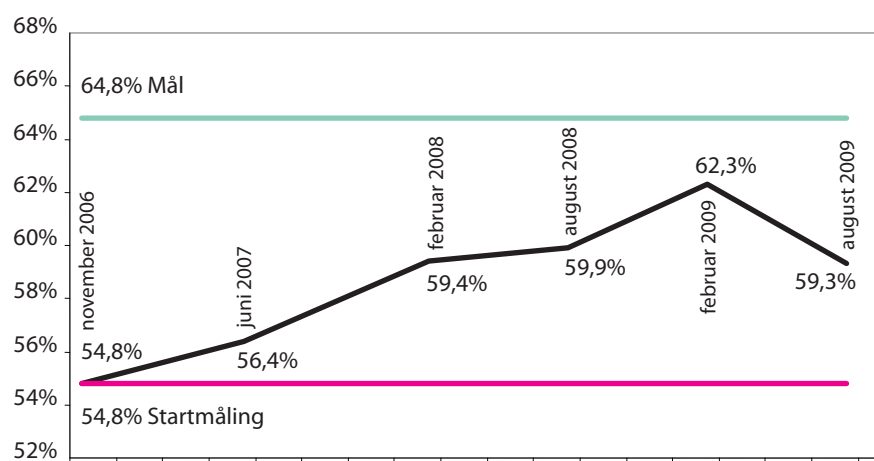
- Øget brug af virksomhedspartnerskaber og løntilskud
- Styrket indsats mod fattigdom og marginalisering
- Områdebaserede indsatser
- Ansættelse af flere indvandrere i kommunen

Som følge af krisen er antallet af ledige af ikke-vestlig oprindelse i dag på samme niveau som ved udgangen af 2006. Men personer af ikke-vestlig oprindelse udgør i dag en mindre del af de ledige. Og personer af dansk oprindelse en større del.

Det tyder på, at københavnere af ikke-vestlig oprindelse er bedre til at holde på deres job end københavnere af dansk oprindelse.



Andel københavnere af ikke-vestlig oprindelse i beskæftigelse eller uddannelse



Ledige med ikke-vestlig oprindelse		
	4. kvartal 2006	1. kvartal 2010
Antal personer	5.973	5.922
Andel af ledige	30 %	25 %

PARTNERSKABER OG LØNTILSKUD

Beskæftigelses- og Integrationsforvaltningen har gennem de seneste år satset på partnerskaber med virksomheder, der er gearret til at få de svagere stillede ledige i arbejde med støtte fra Jobcenter København.

Partnerskabsaftalerne giver borgerne mulighed for at deltage i udslusnings- og oplæringsforløb på virksomhederne. Erfaringer viser nemlig, at chancen for at komme i arbejde er størst, når aktivering foregår ude på arbejdspladsen.

INDSATS MOD FATTIGDOM OG MARGINALISERING

Gennem de seneste år er der blevet iværksat en række tiltag, som skal bekæmpe fattigdom og marginalisering i København.

Tiltagene er blandt andet rettet mod borgere med længere ledighedsforløb, borgere på starthjælp, borgere berørt af kontanthjælpsloftet eller 450 timersreglen, familieforsørgede indvandrerkvinder uden kontakt med det danske arbejdsmarked og psykisk syge.

Da disse målgrupper ofte har meget forskelligartede behov og muligheder, har Beskæftigelses- og Integrationsudvalget løbende prioriteret fleksible tilbud til målgruppen. Tilbud som alle har et entydigt jobfokus. Samtidig har indsatsen taget højde for behovet for helhedsløsninger i forhold til borgerens familieforhold, sundhedstilstand m.v.

KOMMUNEN SOM ARBEJDSGIVER

Københavns Kommune har det overordnede mål, at medarbejdersammensætningen på de enkelte fag- og uddannelsesområder skal afspejle befolkningssammensætningen - i praksis sammensætningen af arbejdsstyrken.

I forhold til integrationsindsatsen er det især relevant at se på andelen af medarbejdere med ikke-vestlig oprindelse. Andelen er stigende og overgik allerede i 2008 samme gruppes andel af arbejdsstyrken.

Andel med ikke-vestlig oprindelse i 2010	
-af københavnere i arbejdsstyrken	11,0 %
-af medarbejdere i kommunen	12,8 %

Udfordringen i forhold til etnisk ligestilling i kommunen selv er, at medarbejdere af ikke-vestlig oprindelse fortsat overvejende er ansat som ufaglærte eller i stillinger, der kræver kortere uddannelse.

For at øge andelen af medarbejdere med ikke-vestlig herkomst i for eksempel akademiske stillinger ansættes der årligt 30 personer i såkaldte Integrations- og Oplæringsstillinger. Det bør vurderes om indsatsen er tilstrækkelig.

Ordningen løber til og med 2012. Der er endnu ikke truffet beslutning om, hvorvidt ordningen skal fortsætte.

VEJEN FREM

- Bekæmpelse af diskrimination på arbejdsmarkedet
- Flere kombinationsforløb til ledige - med både beskæftigelsestilbud og danskundervisning
- Øget brug af indsatser med høj effekt - for eksempel virksomhedsplacering

Fra 2006 til 2009 faldt antallet af almene boligområder med særlig høj andel beboere uden for arbejdsmarkedet fra 5 til 2. Det er de områder, der tidligere blev kaldt for udsatte områder. Det seneste år er ledigheden på trods af krisen kun steget beskedent.

4. BLANDET BOSÆTNING

Målet, der blev fastsat i integrationspolitikken, var: Der må ikke komme nye udsatte boligområder i kommunen.

Den meget positive udvikling siden 2006 skyldes både de gode konjunkturer og den aftale om nye udlejningsformer og ændrede kommunale anvisningsregler, som kommunen indgik med Boligselskabernes Landsforening, 1. kreds, ved periodens start.

Der er taget to udlejningsmodeller i brug: fleksibel og kombineret udlejning.

Fleksibel udlejning: I en række boligområder har ansøgere, der er i fast arbejde, unge uddannelsessøgende, skilsmisseramte og seniorer fået fortrinsret til en del af de ledige lejligheder.

Kombineret udlejning: I områder med særlig høj ledighed (udsatte områder) har boligsøgende, der har været længe på kontanthjælp e.l., fået afslag - i kombination

med et tilbud om en bolig i et område med færre uden for arbejdsmarkedet. For at få nej til at flytte ind skal både den boligsøgende og en eventuel ægtefælle/partner have modtaget kontanthjælp e.l. i mindst et halvt år.

Især den fleksible udlejningsform har vist sig at være effektiv, når målet er at øge andelen af ressourcestærke beboere i et område.

I de 5 oprindelige udsatte områder faldt andelen af beboere på overførselsindkomst frem til midten af 2009. Og selvom konjunkturerne er vendt, er der i andet halvår af 2009 kun målt en beskedent stigning.

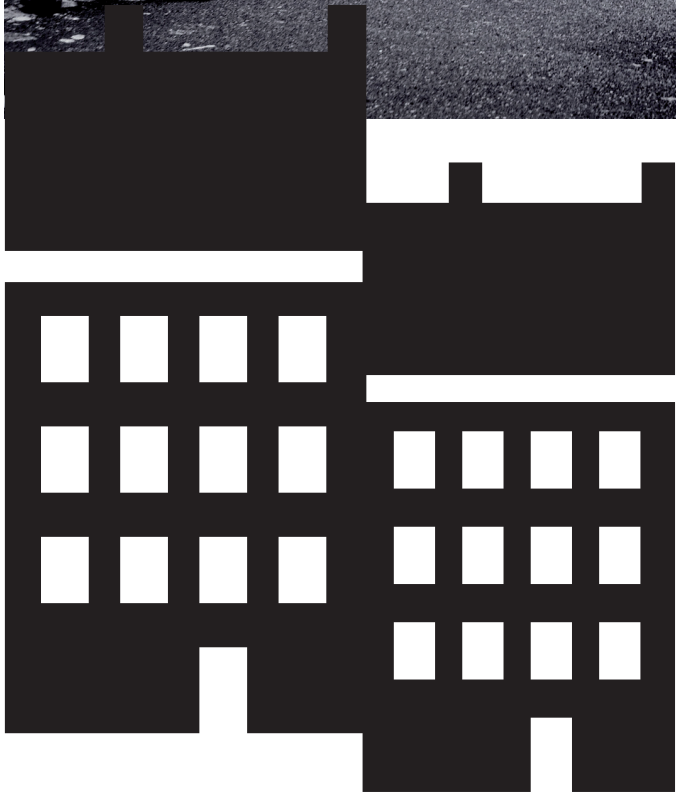
Andel beboere på overførselsindkomst i de 5 oprindelige udsatte områder

December 2006	49,6 %
December 2009	41,3 %
Fald	8,3 %-point

Kommunens aftaler med boligorganisationerne løber i første omgang til 2010. Den endelige evaluering af aftalerne forelægges for de relevante fagudvalg og for Borgerrepræsentationen i efteråret 2010.



Foto: Peter Hove Olesen/POLFOTO



Udsatte områder i København

Områderne med særlig høj andel beboere uden for arbejdsmarkedet udpeges af staten en gang om året. I 2010 har staten ændret kriterierne, så kommunerne har fået mulighed for at anvende reglerne om kombineret udlejning i flere områder. Det betyder, at den officielle liste nu omfatter 6 områder i København, mod 2 sidste år.

	2007	2008	2009	2010 (nye kriterier)
Tingbjerg/Utterslevhuse	+	+	+	+
Mjølnerparken	+	+	+	+
Akacieparken	+	+	-	+
Aldersrogade/Vognvænget	+	+	-	+
Lundtoftegade	+	-	-	+
Bispeparken	-	-	-	+

FORTSAT UDFORDRINGER

Fra 2010 er der 6 boligområder i København, hvor kommunen kan beslutte at begrænse adgangen for kontanthjælpsmodtagere o.l.

Det er fortsat en udfordring at nedbringe den høje ledighed i disse områder. Men det er også vigtigt at fokusere på områder med knapt så høj ledighed.

Med det aktuelle tilbageslag i samfundsøkonomien er der risiko for, at flere boligområder ender i den tungeste kategori. De største ledighedsproblemer er i den almene sektor, der rummer en femtedel af byens borgere.

DEN ETNISKE OPDELING AF BYEN

Mere end 2 ud af 3 beboere i områderne med særlig høj ledighed har minoritetsbaggrund og oprindelse i ikke-vestlige lande.

Aftalerne med boligorganisationerne har ingen klar effekt på den etniske opdeling af byen, og det er heller ikke formålet med aftalerne at ændre på den etniske fordeling af borgerne.

Evalueringen af aftalerne i 2009 viste, at i Tingbjerg/Utterslevhuse er andelen med anden etnisk baggrund end dansk vokset i perioden.

KONCENTRATION AF BØRN OG UNGE

Mere end en tredjedel af beboerne i områderne med størst ledighed er under 18 år. I kommunen som helhed er omkring en femtedel under 18 år.

Indsatsen for børn og unge er således også af denne grund vigtig i disse områder.

VEJEN FREM

- Fortsættelse af den nuværende fordelingspolitik, der fremmer indflytningen af personer i job og uddannelse i områder med høj ledighed
- Måltrettet indsats for socialt udsatte og ledige i udvalgte områder i samarbejde med de almene boligorganisationer, beboere og frivillige
- Forsat fokus på at udvikle tilbud til børn og unge i udvalgte områder.
- Flere erhverv og flere offentlige arbejdspladser i udvalgte områder

Der er målt små fremskridt på disse områder. Men københavnere af ikke-vestlig oprindelse har fortsat et dårligere helbred end majoriteten. Og de bruger fortsat kulturtilbuddene i mindre omfang.

5. KULTUR OG SUNDHED

LIDT FLERE BRUGER KULTURTILBUD

Målsætningen om lige deltagelse i kultur- og fritidslivet for københavnere med etnisk minoritetsbaggrund og københavnere med majoritetsbaggrund er meget ambitiøs.

Der er små fremskridt i den årlige integrationsundersøgelse, som analysefirmaet Catinét gennemfører for kommunen. Men tallene er for usikre, til at man kan konkludere, at der er sket en reel fremgang.

Dog viser undersøgelserne, at der i dag er mindre forskel på, hvor meget de etniske grupper anvender kulturtilbud – dvs. går til koncert, i teatret, på museum, biblioteket og i kulturhuset.

De københavnske biblioteker har i perioden udviklet tilbud, der har rakt ud over

deres kerneydelser. Et eksempel er Sprogporten, der startede på Nørrebro bibliotek og blev udbredt til andre biblioteker i København. Projektet ophører med udgangen med udgangen af 2010.

Undervisnings- og Kulturministeriet har oprettet en pulje, så hele Danmark kan få glæde af erfaringerne fra Sprogporten.

VEJEN FREM PÅ KULTUR- OG FRITIDSOMRÅDET

Der skal fortsat fokuseres på at udjævne forskellen på deltagelsen i kultur- og fritidslivet:

- Beskæftigelses- og Integrationsforvaltningen vurderer, at der er behov for en sammenhængende strategi, der gennem en årrække lægger kursen for en systematisk indsats.
- Der er fortsat behov for fokus på piger med minoritetsbaggrund.
- Det frivillige foreningsliv har behov

for støtte til at håndtere sociale udfordringer på grund af mange børn fra ressourcetsvage minoritetsfamilier.

- Integrationspartnerskaber mellem kommunen og foreninger har vist gode resultater, og konceptet bør udvides til andre frivillige foreninger.
- Der bør gives øget støtte til fleksible former for idrætsaktiviteter, uden for det etablerede foreningsliv, da det også fremmer etniske minoriteters deltagelse

SUNDHEDSGABET IKKE MINDRE

Sundhedstilstanden for københavnere af ikke-vestlig oprindelse er ringere end for borgere af dansk oprindelse. Målet for sundhedspolitikken på integrationsområdet har derfor været at udligne forskellen.

Det er et meget ambitiøst mål, der ikke kan indfris på kort sigt. Sundheds- og



Foto: Robert Dines Rasch



Omsorgsudvalget har derfor konkluderet, at målet fremover bør være at *reducere* forskellen i sundhedstilstanden hos de etniske grupper.

Målinger til Integrationsbarometret tyder på, at 'sundhedsgabet' ikke er blevet mindre siden startmålingerne i 2007. Den lille fremgang, der er målt for københavnere af ikke-vestlig oprindelse, mere end opvejes af fremgangen for københavnere af etnisk dansk oprindelse.

I den årlige integrationsundersøgelse bliver deltagerne blandt andet spurgt om rygevaner, selv vurderet helbred og ensomhed.

Positivt er det, at færre af ikke-vestlig oprindelse i 2010 svarer, at de føler sig ensomme. Da samme udvikling kan ses for personer af dansk oprindelse, er forskellen mellem de to grupper dog uændret.

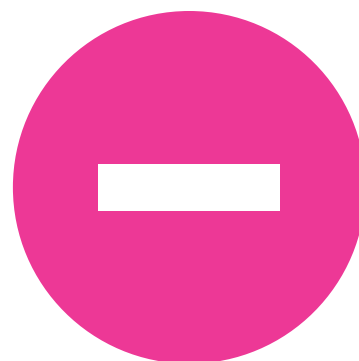
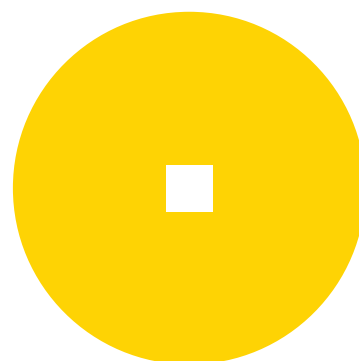
I forhold til rygning er der ingen fremgang at spore i gruppen med ikke-vestlig oprindelse. Tallene viser derimod et tydeligt fald i andel rygere af dansk oprindelse. Det er i sig selv positivt, men betyder, at forskellen på de etniske grupper er blevet større.

For begge etniske grupper gælder det, at de målte ændringerne i oplevelsen af eget helbred, er så små, at det må konkluderes, at der ikke er sket nogen ændringer siden startmålingen.

VEJEN FREM PÅ SUNDHEDS- OG OMSORGSOMRÅDET

Vejen til udligning af sundhedsgabet går ifølge Sundheds- og Omsorgsforvaltningen via:

- Øget fokus på sociale faktorerers betydning for etniske minoriteters sundhed
- Intensivering af indsatsen i byens 'udsatte' boligområder



Tryghedsindsatsen har de sidste 4 år fulgt to spor: Kriminalitetsforebyggende arbejde og Indsatser for at øge inklusionen. Der kan være overlap, men inklusion handler også om det tilhørsforhold borgerne har til byen. Her er fællesskab og tillid i centrum.

6. TRYGHED OG INKLUSION I KØBENHAVN

Tryghed i byens rum er ikke en selvfølge for alle borgere i alle byens kvarterer. Det er blevet understreget af bandekrigen.

Den seneste måling til *Tryghedsindekset* viser dog, at trygheden er vokset fra 2009 til 2010 med 1,4 %-point. Tryghedsindekset måler en gang om året, hvor trygge borgerne er ved at færdes i forskellige dele af byen.

Tryghedsindekset viser også, at der er seks områder, hvor der fortsat kræves en markant indsats for at forbedre trygheden.

Integrationsbarometret følger udviklingen i kriminaliteten blandt unge med etnisk minoritets baggrund og unge med majoritetsbaggrund. Målet er, at der ikke skal være en forskel på de to grupper. Målet er endnu ikke nået.

Der er 1,7 %-point flere unge med etnisk minoritetsbaggrund, der sigtes for en lovovertrædelse, end unge med majoritetsbaggrund.

INDSATS FOR MERE TRYGHED I BYEN

Københavns Kommune har oprettet *Center for Sikker By* for at styrke indsatsen for en sikker by. Centret skal samle alle kræfter i kommunen.

Center for Sikker By har blandt andet fået 28 mio. kr. fra Integrationsministeriet til at styrke gadeplansindsatsen i flere bydele i København.

Sideløbende har Integrationsministeriet støttet en udvidelse af forsøgene med 'hotspots' med 10,5 mio. kr.

Hotspot er en områdeindsats med fokus på koordinering og har til formål at bryde fødekæden til kriminalitet og skabe tryghed i udvalgte områder.

Hotspot har de sidste to år være i gang i områderne Akacieparken og Sjælør Boulevard og har været en succes. Tryghedsindeksets viser, at de to områder er blevet mere trygge, og Hotspot-projektet har modtaget Integrationsministeriets by og boligpris.

Beskæftigelses- og Integrationsforvaltningen, Social- og Omsorgsforvaltningen og Børne- og Ungdomsforvaltningen samarbejder med Københavns Politi og lokale aktører om Hotspot.

Tryghedsindsatsen på nettet:
www.kk.dk/tryghedsindeks
www.kk.dk/integrationsbarometer
www.kk.dk/hotspot
www.kk.dk/sikkerby

OPLEVELSE AF DISKRIMINATION

Københavns Kommune arbejder for at bekæmpe diskrimination og fremme lige

muligheder for alle københavnere uanset køn, alder, etnicitet, national eller social oprindelse, handicap, politisk overbevisning og seksuel orientering.

Diskriminationsrapport 2010 fra Catinét viser, at knapt hver fjerde etniske minoritetsborger har oplevet diskrimination inden for det sidste år mod knapt hver tiende etniske dansker. Der er kun sket en lille forbedring de sidste 4 år.

Herudover svarer 7 ud af 10 deltagere i undersøgelsen i 2010, at de oplever, at der er diskrimination i København.

Det er således en udbredt oplevelse blandt byens borgere – og særligt blandt etniske minoritetsborgere – at der findes diskrimination i København. Det er i sig selv en barriere for kommunens integrationsindsats: Oplevelsen af ulighed svækker viljen og evnen til medborgerskab.

Hidtil har indsatsen haft fokus på dokumentation af diskrimination og oplysning. Fremover skal i højere grad suppleres med begrænsning af diskrimination og fremme af ligebehandling. De igangsatte initiativer skal styrkes og ligebehandling i kommunens borgerservicecentre skal sikres.

Der er iværksat en flerårig kampagne mod hadforbrydelser i samarbejde med Københavns Politi og Institut for Menneskerettigheder.

BLAND DIG I BYEN

Integrationsbarometrets såkaldte inklusionsindikator måler oplevelsen af tillid, fællesskab og deltagelse blandt borgere fra etniske minoriteter.

Etniske minoriteter føler sig fortsat mindre inkluderet i byens fællesskab end majoriteten. Forskellen er uændret gennem de senere år.

Flere af kommunens indsatser påvirker borgernes oplevelse af at høre til i byen. Beskæftigelses- og Integrationsforvaltningen er den forvaltning, der har indsatser hvor det direkte formål er at øge fællesskab mellem borgerne.

Vi KBH'R' kampagnen har til formål at synliggøre byens mangfoldighed og styrke borgernes oplevelse af inklusion. Den arbejder mod at få flere mennesker til at blande sig på tværs af kulturelle, religiøse og etniske forskelle.

Vi KBH'R' har i 2010 skiftet motto fra oplev forskellighed til Bland dig i byen. Det nye motto skal signalere, at alle københavnere opfordres til at tage del i deres by og blande sig med hinanden på tværs af eksisterende grupperinger.

VI KBH'R
VI ER
KØBEN
HAVN
KØBEN
HAVN
HAVN





Taskforce Integration er et team bestående af fire konsulenter, der siden 2007 har arbejdet med tre hovedtemaer:

- 1) Netværk på tværs af byens integrationsaktører
- 2) Styrket dialog med forældre med etnisk minoritetsbaggrund
- 3) I 2010 er der fokus på at styrke inddragelse og deltagelse af borgere med etnisk minoritetsbaggrund.

*Viden*Inklusion*København (VINK)* er et program, der skal forebygge politisk eller religiøs radikaliserings blandt unge så tidligt som muligt. VINK er et tilbud til medarbejdere i Københavns Kommune, der har kontakt med unge i alderen 14 til 20 år. Vink er et 2-årigt pilotprojekt.

Inklusionsindsatsen på nettet:
www.blanddigibyen.dk
www.kk.dk/vink

Eksperttænk tank for Integration Københavns Kommune har fået sin første tænketank for integration. Den blev nedsat af Borgerrepræsentationen den 16. juni 2010. Tænketankens formelle navn er Eksperttænk tank for Integration og består af 12 medlemmer, hvoraf de 7 repræsenterer fagforvaltningerne.

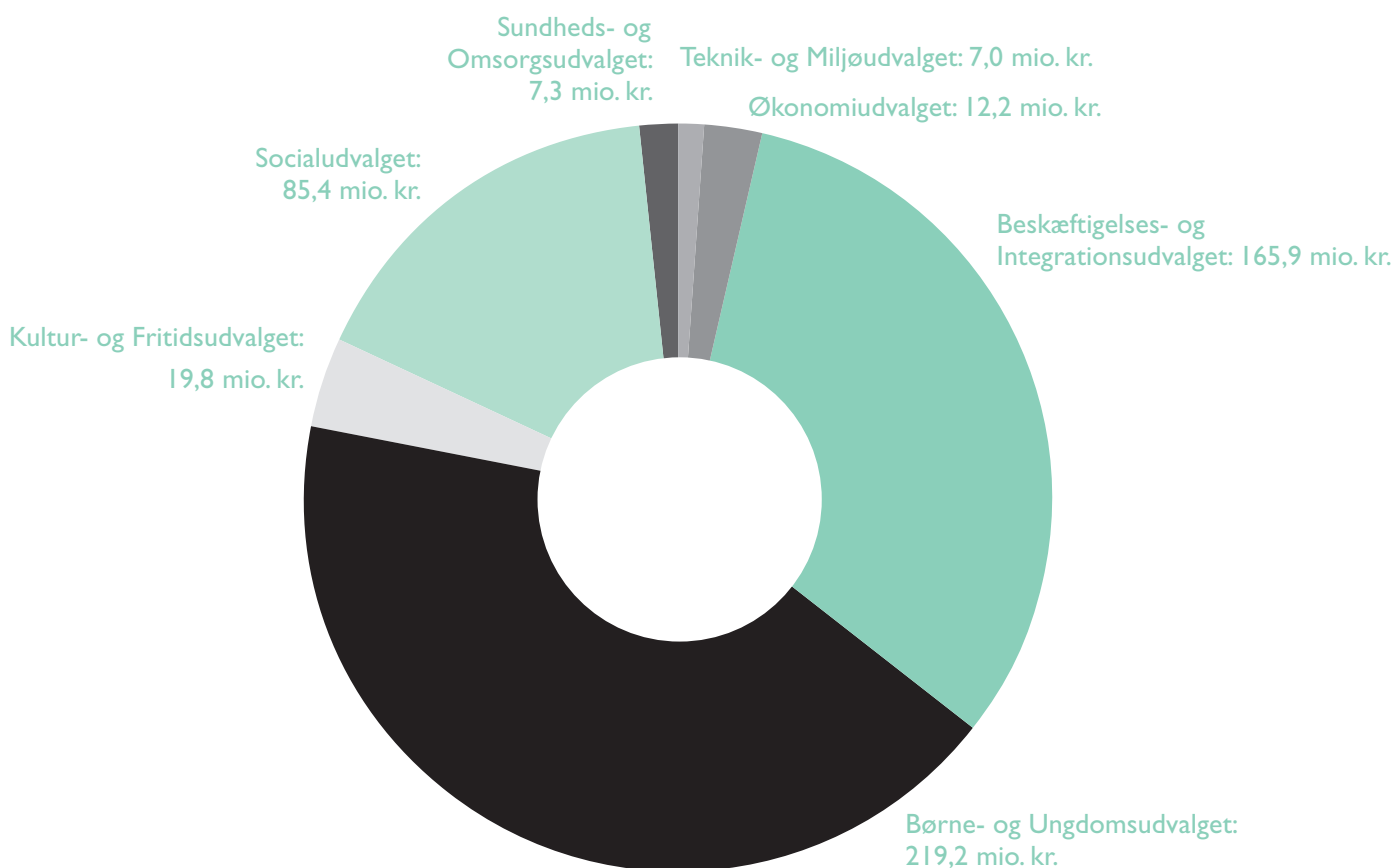
Eksperttænk tanken skal rådgive integrationsindsatsen i København - på baggrund af undersøgelser og forskning. Eksperttænk tanken refererer til Beskæftigelses- og Integrationsudvalget, men skal arbejde på tværs af kommunens fagområder. Hovedopgaven i 2010 bliver at udarbejde et høringssvar på Københavns Integrationspolitik for 2011-2014.

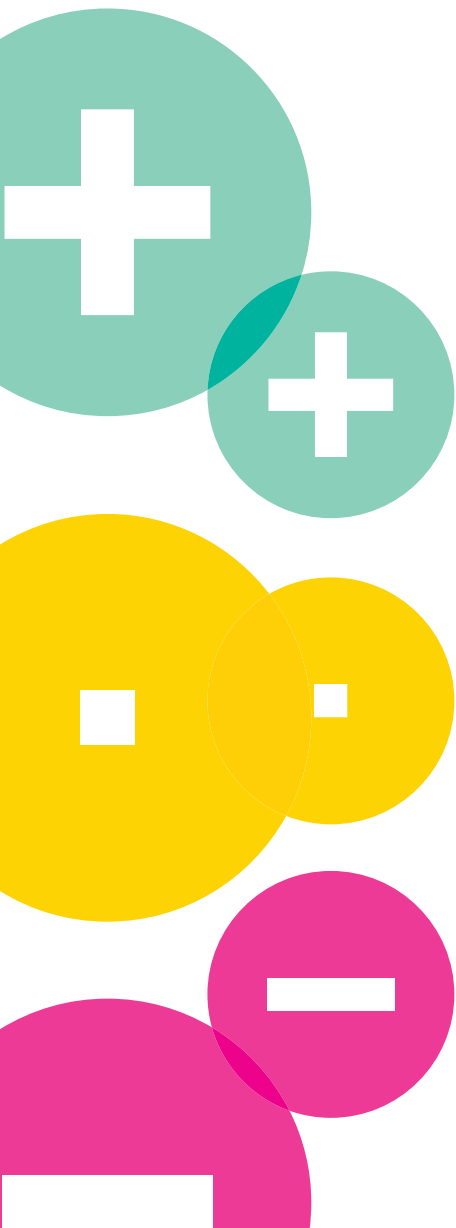
Herudover deltager Beskæftigelses- og Integrationsforvaltningen i forskningsprojektet SOCED, der er støttet af Det Strategiske Forskningsråd ledet af SFI, som undersøger social sammenhængskraft i København.

VEJEN FREM

- Indsatsen for en tryggere by koordineres af center for Sikker By
- Der oprettes flere hotspots i samarbejde med politiet og lokale kræfter
- Der kommer fokus på at begrænse diskrimination og fremme ligebehandling
- Den generelle integrationsindsats arbejder videre med at få københavnernes til at blande sig mere i byen - for eksempel gennem partnerskaber og samarbejder med foreninger, virksomheder, lokalsamfund mv. Det foregår under mottoet BLAND DIG I BYEN

7. HVORDAN ANVENDES PENGENE I INTEGRATIONSINDSATSSEN





BLANDDIG I BYEN

KØBENHAVNS KOMMUNE

Beskæftigelses- og Integrationsforvaltningen