



Til ØU

14-09-2009

Sagsnr.
2009-70426

Covernotat - BUF's svar til ØU vedr. merudgifter og kapacitet

Dokumentnr.
2009-495853

I forlængelse af Økonomiudvalgets behandling af BUF-statusrapport fra Deloitte på udvalgs mødet den 18. august 2009 blev der rejst to spørgsmål, hvor følgende ønskes belyst:

Sagsbehandler
Lisbeth Kjær Thomsen

1. Hvad skyldes merudgifterne på 136,9 mill. kr. i budget 2009?
2. Hvad er den uudnyttede kapacitet hen over året? - altså en beregning af forskellen mellem normerede antal pladser og behovet for pladser

Vedlagt er BUF's svar på ovennævnte spørgsmål. Nedenfor gives et kort resumé.

F.s.v.a. spørgsmål 1 har Økonomiforvaltningen bedt BUF om at uddybe besvarelsen, så det fremgår om merforbruget på 40 mio. kr. pga. aktivitetsstigninger skyldes:

- At der er kommet flere børn end forudsat i prognosen fra marts 2009?
- At dækningsgraderne er steget, så der er en større andel af børn som bliver passet i institution?

F.s.v.a. spørgsmål 2 har Økonomiforvaltningen bedt BUF om i samarbejde med Deloitte, at belyse:

- Forskellen mellem kapacitet og behov jf. prognosen på årsbasis, samlet og særskilt for de enkelte institutionstyper
- Forskellen mellem kapacitet og fremmødte børn, samlet og særskilt for de enkelte institutionstyper

Når ovenstående spørgsmål er belyst vil notatet tilgå Økonomiudvalget.

1599 København V

Telefax
3366 7031

EAN nummer
5798009800206

www.kk.dk

Resumé af vedlagte besvarelse fra BUF

Hvad skyldes merudgifterne på 136,9 mill. kr. i budget 2009?

BUF angiver, at for at fastholde et budget 2009 i økonomisk balance er det nødvendigt at foretage en række omprioriteringer indenfor rammen og implementere en række konkrete tiltag. Børne- og Ungdomsudvalget vedtog 2. sept. 2009 finansiering af merudgifterne. Der er et samlet omprioriteringsbehov på ca. 136,9 mill. kr. Det skal pointeres, at de 136,9 mill. kr. ikke udelukkende skyldes forventede merudgifter som følge af flere pladser, de er en kombination af flere forhold, jf. nedenstående tabel. Ud af de 136,9 mio. kr. er der 75,4 mio. kr., som ikke skyldes flere pladser.

Årsager	Beløb (mill. kr.)
Tilbageregulering af P/L i 2009	12,7
Pædagogisk assistentuddannelse	14,4
Køb/salg - flere pladser	30,1
Køb/salg - øvrige udgifter	15,0
Aktivitetsstigninger - flere pladser	31,4
Aktivitetsstigninger - dyrere pladser	8,6
Lovbundne og politisk besluttede initiativer m.v.	24,7
Samlet udestående i alt	136,9

I vedlagte notat er de enkelte merudgifter gennemgået.

Der udestår en beskrivelse af om aktivitetsstigningen skyldes, at der kommer flere børn end forudsat i prognosen fra marts 2009 eller om dækningsgraderne er ændret.

Hvad er den uudnyttede kapacitet hen over året? - altså en beregning af forskellen mellem normerede antal pladser og behovet for pladser

I notatet har BUF vist en tabel 1, som beskriver over/underskuddet af institutionsgrupper (0-6 år) i 2010. En gruppe kan enten bestå af 12 vuggestuebørn eller 22 børnehavebørn. De negative værdier i tabellen viser antallet af grupper, der skal etableres for, at kapaciteten svarer til behovet for hele kommunen, mens de positive værdier viser overskuddet af grupper den pågældende måned.

Tabellen viser ikke forskellen mellem det reelle fremmøde i institutionerne og kapaciteten. Derfor har ØKF bedt BUF om i samarbejde med Deloitte, at belyse dette nærmere.

Tabel 1: Over/underskud af institutionsgrupper (2010)		
År/måned	Over/underskud af vuggestuegrupper	Over/underskud af børnehavegrupper
jan-10	-27	22
feb-10	-31	13
mar-10	-31	-6
apr-10	-58	-12
maj-10	-61	9
jun-10	-51	47
jul-10	-51	74
aug-10	-72	102
sep-10	-87	80
okt-10	-72	58
nov-10	-59	39
dec-10	-45	20

* (-) er underskud af grupper (+) er overskud af grupper.

En gruppe kan enten bestå af 12 vuggestuebørn eller 22 børnehavebørn.

Over/underskuddet af pladser er bestemt ved at beregne forskellen mellem den normerede kapacitet og behovet for pladser.



24-08-2009

Spørgsmål fra Økonomiudvalget til Børne- og Ungdomsforvaltningen

I forlængelse af Økonomiudvalgets behandling af BUF-statusrapport fra Deloitte på udvalgsmødet den 18. august 2009 blev der rejst to spørgsmål, hvor følgende ønskes belyst:

1. Hvad skyldes merudgifterne på 136,9 mill. kr. i budget 2009?
2. Hvad er den uudnyttede kapacitet hen over året? - altså en beregning af forskellen mellem normerede antal pladser og behovet for pladser

I nærværende notat gives et kort svar på ovenstående spørgsmål.

Svar på spørgsmål 1:**Problemstilling**

For at fastholde et budget 2009 i økonomisk balance for Børne- og Ungdomsforvaltningen er det nødvendigt at foretage en række omprioriteringer indenfor rammen og implementere en række konkrete tiltag. Der udestår på nuværende tidspunkt en række forhold i Børne- og Ungdomsforvaltningens budget for 2009, som skal håndteres for at sikre, at budgettet er i balance. Der er et samlet omprioriteringsbehov på ca. 136,9 mill. kr. Det skal pointeres, at de 136,9 mill. kr. ikke udelukkende skyldes forventede merudgifter, de er en kombination af flere forhold, jf. nedenstående tabel.

Årsager	Beløb (mill. kr.)
Tilbageregulering af P/L i 2009	12,7
Pædagogisk assistentuddannelse	14,4
Køb/salg - flere pladser	30,1
Køb/salg - øvrige udgifter	15,0
Aktivitetsstigninger - flere pladser	31,4
Aktivitetsstigninger - dyrere pladser	8,6
Lovbundne og politisk besluttede initiativer m.v.	24,7
Samlet udestående i alt	136,9

Af de samlet set ca. 136,9 mill. kr. relaterer de ca. 85,1 mill. kr. sig til udgifter forbundet med en generel aktivitetsstigning i Børne- og Ungdomsforvaltningen, som følge af både flere og dyrere pladser samt køb/salg-området, jf den vedlagte tabel på side 9.

Årsagerne er kort beskrevet i nedenstående afsnit.

Tilbageregulering af P/L i 2009

Aftalen mellem regeringen og KL om kommunernes økonomi 2010, som blev indgået den 16. juni 2009, indeholder en ændring af de pris- og lønforudsætninger, der ligger til grund for de kommunale budgetter. Der gælder konkret for 2009, at prisfremskrivningen nedjusteres fra 3,5 pct. til 2,2 pct., hvilket medfører at den sammenvejede pris- og lønfremskrivning nedjusteres fra 4,7 pct. til 4,2 pct.

Økonomiforvaltningen vil – på baggrund af ovenstående – tage initiativ til regulering af forvaltningernes budgetter på baggrund af ændringerne og forelægge en konkret sag for Økonomiudvalget herom på udvalgsmødet den 25. august 2009. Børne- og Ungdomsforvaltningen bliver ved godkendelse af indstillingen negativ korrigeret med ca. 12,7 mill. kr.

PAU – Pædagogisk assistentuddannelse

Der forventes at være en udgift på ca. 14,4 mill. kr. i 2009 i forhold til den pædagogiske assistentuddannelse, som skyldes en aftale mellem KL og Undervisningsministeriet. I 2008 blev den pædagogiske grunduddannelse (PGU), som et led i udmøntningen af trepartsaftalen, erstattet af den Pædagogiske assistentuddannelse (PAU). PAU'en er næsten et år længere og samtidig aftalte KL og Undervisningsministeriet en væsentlig stigning i dimensioneringen. Den nye bekendtgørelse trådte i kraft 1. august 2008. Efter det første år har forvaltningen konstateret, at aktivitetsniveauet er større end budgetteret. Alle institutioner og klubber har mulighed for at gøre brug af den pædagogiske assistentuddannelse og de 14,4 mill. kr. skal udmeldes til de konkrete institutioner og klubber, som har en af deres medarbejdere i praktik.

Køb/salg

I forbindelse med arbejdet vedrørende 2. regnskabsprognose 2009 for Børne- og Ungdomsforvaltningen er den forventede aktivitet i forhold til køb og salg af pladser blevet kvalificeret. Der er en samlet forventning om et merforbrug på ca. 45,1 mill. kr., jf. tabellen herunder. Forvaltningen har arbejdet intensivt på at forbedre prognosegrundlaget for hele køb/salg-området, bl.a. ved at indføre en meget detaljeret aktivitetsregistrering og der arbejdes fortsat med at forfine prognoseværktøjerne, specielt i forhold til anbragte børn.

	Forventet afvigelse 2009
Særlig Tilrettelagt Undervisning (STU)	4,7
Anbragte børn/frit skolevalg, herunder SOF-afledte udgifter	11,1
Særligt dyre enkeltsager	-7,2
Køb/salg – øvrige specialområde	24,4
Privatskoler og efterskoler	-5,4
Hensættelse – andre kommuners manglende fremsendelse af regninger vedr. tidligere år	15,0
Køb/salg - dagtilbud normal	2,5
Netto merforbrug 2009 i alt	45,1

Aktivitetsstigninger – dagtilbud

Børne- og ungdomsforvaltningen har haft aktivitetsstigning for ca. 151,9 mill. kr. på 0-9 års området, men er alene tildelt 111,9 mill. kr. i demografi på 0-9 års området til aktivitetsstigninger fra 2008 til 2009. Der er således en manko på ca. 40,0 mill. kr., jf. tabellen herunder.

Forklaring	Beløb (mill. kr.)
Aktivitetsstigning 2009	151,9
Demografiregulering 2009 vedr. aktivitetsstigning fra 2008 til 2009	111,9
Aktivitetsstigning minus demografiregulering	40,0

Børne- og Ungdomsforvaltningen har arbejdet målrettet på at skabe pladser på dagområdet, så pasningsgarantien kan opretholdes. Det er hidtil lykkedes, men har også haft økonomiske konsekvenser.

I det vedtagne budget 2009 er Børne- og Ungdomsforvaltningen tildelt 44,0 mill. kr. i demografi til vuggestuer, børnehaver, fritidshjem, pulje- og privatinstitutioner samt Privat Børnepasning. Af de 44,0 mill. kr. vedrører de 11,5 mill. kr. aktivitetsstigninger fra 2007 til 2008 og der er derfor i det vedtagne budget alene givet demografi på 32,5 mill. kr. til aktivitetsstigninger fra 2008 til 2009. Med overførselssagen (BR 28/5-09) blev der tildelt yderligere 79,4 mill. kr. i demografi. Den samlede demografitildeling udgør dermed $32,5 + 79,4 = 111,9$ mill. kr.

Der forventes merudgifter på i alt 151,9 mill. kr. i 2009 i forhold til 2008 vedrørende aktivitetsstigninger. Fordelingen af merudgiften fremgår af tabellen herunder.

Forklaring	Beløb (Mill. kr.)
Flere pladser på daginstitutioner	133,3
Privat børnepasning	16,1
Tilskud til private pasningsordninger	5,0
Merudgift til dyrere 12-14 grupper og garantigrupper	15,2
Merudgift til etablering af 700 vuggestuepladser akut	8,6
Merindtægter fra forældrebetaling inkl. 700 flere vuggestuepladser	-19,5
Regulering ift. BUU den 12. august 2009 og 2. september 2009	-6,8
I alt	151,9

Merudmeldingen på de 40,0 mill. kr. skyldes for 31,4 mill. kr. aktivitetsstigninger udover det initialt budgetterede og 8,6 mill. kr. dyrere pladser. Årsagen til merudmeldingen på 40,0 mill. kr. i forhold til de tildelte demografimidler er for det første, at der etableres flere pladser end forudsat i demografitildelingen. Der forventes således på nuværende tidspunkt udmeldt 1.315 flere pladser i 2009 i forhold til 2008, mens der alene er givet demografi til 1.193 pladser.

Tabel 1. Fordeling på aktivitetsstigning ud over demografi (hele kr.)

Aktivitetsstigning - 700 flere pladser	25.400.000
Aktivitetsstigning - tilskud pr. 700 flere vg-pladser	8.600.000
Forældrebetaling 700 flere pladser	-5.600.000
Yderligere ikke finansieret aktivitetsstigning	11.600.000
Aktivitetsstigninger minus demografiregulering	40.000.000

Den yderligere ikke finansierede aktivitetsstigning ses af tabel 2 og vedrører primært ændringer i økonomiske fripladser og husleje.

Tabel 2. Yderligere ikke finansieret aktivitetsstigning (hele kr.)

Yderligere ikke finansieret aktivitetsstigning	Samlet pris for udmelding
Vuggestuer	10.157.000
Børnehaver	1.168.000
Fritidshjem	-295.000
Fritidsklubber	289.000
Juniorklubber	165.000
Ungdomsklubber	116.000
I alt	11.600.000

Årsager til afvigelse i forhold til demografireguleringen

I pladsetableringen i 2009, er der en anden fordeling af de faktiske pladser i forhold til demografitildelingen. Specielt er der etableret langt flere vuggestuepladser end forudsat. Der forventes således udmeldt budget til 960 flere vuggestuepladser i 2009 i forhold til 2008, mens der i demografiberegningerne alene var forudsat 650 pladser. Da vuggestuepladser er dyrere end øvrige pladser, giver det en ufinansieret merudgift.

Endeligt er de etablerede pladser dyrere end forudsat i beregningen af demografien. Der er således taget udgangspunkt i de gængse demografipriser, hvor der ikke er taget højde for merudgifterne til nyetablerede institutioner og akutløsninger – bl.a. i form af udflytterbørnehaver og 12-14 opnormeringer (jf. ØU 16/9 – 2008 punkt 1).

Der pågår for nærværende et arbejde vedrørende en ændring af budgetmodellen for området. Den ændrede budgetmodel skal sikre, at Børne- og Ungdomsudvalgets økonomi er mere robust over for udsving i antallet af børn i institutionerne, målt i forhold til den demografiske kompensation.

Lovbundne og politisk besluttede aktiviteter mv.

Den øvrige forventede afvigelse udgør 24,7 mill. kr. og vedrører primært udgifter til lovbundne og politisk besluttede initiativer, jf. tabellen herunder.

Årsag	Beløb (mill. kr.)
Udvalgsbesluttede aktiviteter - overførsel fra 2008	4,4
Vold i børnenes hjem - undersøgelse	0,4
EMU	6,5
Miljøprotokollat	4,0
Specialreform	6,5
Øvrige poster	2,9
Øvrige merforbrug i alt	24,7

Der mangler finansiering til overførsel af mindreforbrug fra 2008 vedrørende udvalgsbesluttede aktiviteter. Den manglende finansiering skyldes, at udvalgenes overførsler fra 2008 blev annulleret i forbindelse med overførselssagen (BR 28/5-09).

Mindreforbruget på i alt 4,4 mill. kr. vedrører følgende aktiviteter - Børneklimatopmøde (0,4 mill. kr.), BR 24/6-08, pkt. 6, ISA – Idræt og samvær (0,8 mill. kr.), BUU 26/11-08, Revision af autismpolitik (1,4 mill. kr.), BUU 28/01-2009, pkt. 20, Styrkelse af samarbejdet om integrationsopgaven i mellem folkeskoler og privatskoler (0,7 mill. kr.), BUU 20/6-07, pkt. 14, Seniorordninger (0,6 mill. kr.), trepartsmidler samt HR-indsats på området for fritidshjem (0,5 mill. kr.), BUU 28/1-09.

På BUU-mødet den 24/6-09 traf udvalget beslutning om at gennemføre en undersøgelse af vold i børnenes hjem. Denne undersøgelse forventes at koste ca. 0,4 mill. kr. og er ikke finansieret på årets budget.

Der forventes en merudgift på 6,5 mill. kr. til EMO. Folketinget indførte med "Lov om fremme af energibesparelser i bygninger" nye regler om energimærkning (EMO) af bygninger mv. Ordningerne skal fremme energibesparelser og øge effektiviteten inden for al anvendelse af energi i bygninger. Alle kommuner skal udføre de obligatoriske, 5-årige energimærkninger under Energimærkningsordningen (EMO). Reglerne for energimærkning omfatter blandt andet, at alle ejendom-

me over 1.000 m² skal have udført energimærkning hvert 5. år. Det er nu besluttet, at bygninger under 1.000 m² nu også skal energimærkes og det medfører merudgifter på ca. 6,5 mill. kr. på dagtilbudsområdet.

Der er fortsat nogen usikkerhed om det endelige udgiftsniveau i 2009.

Det er Københavns Ejendomme, som er udførende for, at Københavns Kommune lever op til loven. Forvaltningen har kontaktet Københavns Ejendomme med henblik på endelig afklaring af de forventede udgifter i 2009.

Der foreligger forhåndsftaler for institutioner, som er omfattet af miljøprotokollat. LFS har rejst en sag om, at flere institutioner med rette bør omfattes af dette med effekt tilbage til 2007. Der ligger en udgift fra 2007 på ca. 1,2 mill. kr., fra 2008 på ca. 1,3 mill. kr. og i 2009 med ca. 1,4 mill. kr. som i 2009 i alt vil være på ca. 4,0 mill. kr.

Udgiften skal gives til institutionspersonale, som har en udgående opgave til unge uden for institutionsmiljøet. Konkret betyder det, at pædagoger, der er ansat i særlige stillinger som område-, miljø- eller familiepædagoger, skal omfattes af tillæg fra miljøprotokollatet.

Der skal omprioriteres 6,5 mill. kr. til udgifter i forbindelse med Specialreformen. I forbindelse med igangsættelsen af Specialreformen blev det slået fast, at Specialreformen er en selvfinansierende reform og at der kan omprioriteres op til 10 pct. af specialområdets ressourcer til inkluderende initiativer på almenområdet. Forvaltningen har i løbet af sommeren gennemgået specialområdet med henblik på at undersøge, hvor det vil være muligt at frigøre midler via effektiviseringer og omprioriteringer til finansiering af investeringsudgifterne på i alt 6,5 mill. kr. i 2009. Der investeres i på sigt at tilvejebringe billigere løsninger. Det kan på den baggrund konstateres, at det ikke er muligt at frigøre midler i 2009 til formålet.

Udover ovenstående særskilte poster er der et samlet netto merforbrug på diverse poster på ca. 2,9 mill. kr.

Svar på spørgsmål 2:

I tabel 1 vises over/underskuddet af institutionsgrupper (0-6 år) i 2010. En gruppe kan enten bestå af 12 vuggestuebørn eller 22 børnehavebørn. De negative værdier i tabellen viser antallet af grupper, der skal etableres for, at kapaciteten svarer til behovet for hele kommunen, mens de positive værdier viser overskuddet af grupper den pågældende måned. Det er kun i månederne juli og august 2010, at der forventes at være et tilstrækkeligt antal pladser, forudsat at en stor andel af den overskydende børnehavekapacitet omlægges til vuggestuepladser. Den overskydende kapacitet af børnehavepladser, som er til stede i visse måneder af året, benyttes i høj grad af vuggestuebørn, så kapaciteten benyttes således allerede i dag. Det er ikke muligt for alle institutioner at omlægge børnehavegrupper til vuggestuegrupper

for en kortere periode, så derfor er fleksibiliteten ikke til stede for hele institutionsmassen.

Tabel 1: Over/underskud af institutionsgrupper (2010)		
Ar/måned	Over/underskud af vuggestuegrupper	Over/underskud af børnehavegrupper
jan-10	-27	22
feb-10	-31	13
mar-10	-31	-6
apr-10	-58	-12
maj-10	-61	9
jun-10	-51	47
jul-10	-51	74
aug-10	-72	102
sep-10	-87	80
okt-10	-72	58
nov-10	-59	39
dec-10	-45	20

* (-) er underskud af grupper (+) er overskud af grupper.

En gruppe kan enten bestå af 12 vuggestuebørn eller 22 børnehavebørn.

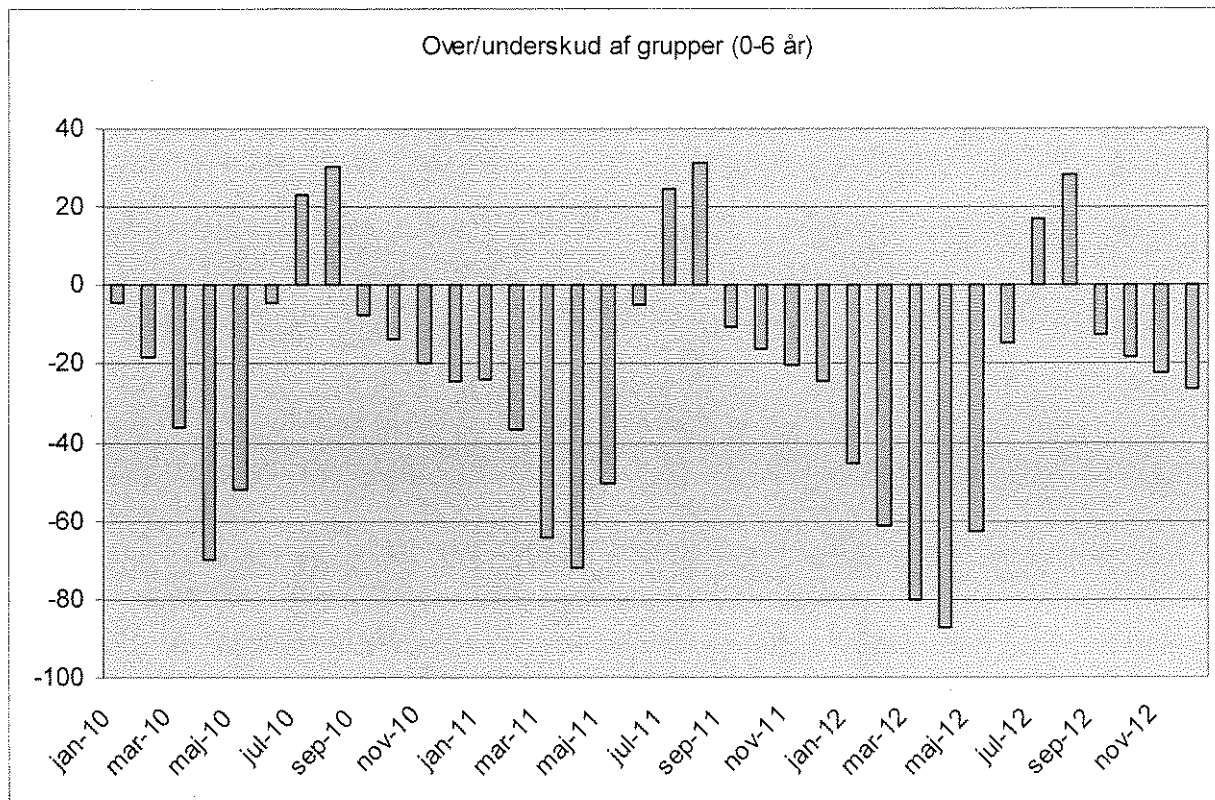
Over/underskuddet af pladser er bestemt ved at beregne forskellen mellem den normerede kapacitet og behovet for pladser.

Det er ikke muligt ud fra ovenstående tabel alene at estimere det reelle udbygningsbehov, så det er muligt at opretholde pasningsgarantien og tilbyde forældrene et alderssvarende pasningstilbud indenfor en rimelig afstand fra bopæl. Det skyldes, at:

1. Overskydende kapacitet i en måned ikke kan overflyttes og benyttes i en anden måned.
2. En del institutioner er indrettet til enten at passe vuggestue- eller børnehavebørn. Det er derfor ikke muligt at omlægge institutioner, så de i en kort periode kan passe andre aldersgrupper end, hvad institutionen er bygget til. Der skal flere steder en reel omlægning til, og denne er kun rentabel, hvis der er permanent overkapacitet på alderskategorien. Det er derfor ikke muligt at have fuld fleksibilitet mellem vuggestue- og børnehavegrupper med den nuværende institutionsstruktur. BUF arbejder med forslag til en strukturreform, der muliggør større fleksibilitet.
3. I Københavns Kommune er det en stor udfordring af at udnytte kapaciteten i hele byen fleksibelt. Såfremt børnene skal passes indenfor fire kilometer fra bopælen, er manglen på pladser større end vist i nedenstående tabel, da for eksempel tomme pladser i Brønshøj ikke kan benyttes af forældre bosiddende på Amager.

Som et supplement til tabel 1 viser nedenstående graf over/underskuddet af grupper i 2010-2012. Den viser, som i ovenstående tabel, at der er et overskud af pladser i juli og august, mens der er

mangel på institutionspladser de resterende måneder i løbet af året.
Der er derfor behov for ekstra kapacitet fremadrettet.





Udestående pr. bevillingsområde (1.000 kr.)	2009					
	Samlet behov	Heraf akt.stigning	Køb/salg		Aktivitet	
			Flere pladser	Øvrige udg.	Flere pladser	Dyrere pladser
Dagtilbud	68.300	42.500	2.500	0	31.400	8.600
Dagtilbud Special	11.600	11.600	11.600	0	0	0
Undervisning	11.739	13.700	-1.300	15.000	0	0
Specialundervisning	28.996	17.300	17.300	0	0	0
Sundhed	519	0	0	0	0	0
Administration	3.046	0	0	0	0	0
Samtlige bevillingsområder	12.700	0	0	0	0	0
Samlet	136.900	85.100	30.100	15.000	31.400	8.600

*P/L-reguleringen er endnu ikke fordelt på bevillingsområder