

Indholdsfortegnelse

Ydelse: Ordinær drift.....	2
Aktivitet: Administrativ støttefunktion.....	2
Aktivitet: Driftsopgaver i Center for Anlæg og Udbud.....	4
Aktivitet: Driftsopgaver i Center for Bydesign	5
Aktivitet: Driftsopgaver i Center for Byggeri	8
Aktivitet: Driftsopgaver i Center for Kirkegårde	9
Aktivitet: Driftsopgaver i Center for Miljø (skattefinansierede område).....	12
Aktivitet: Driftsopgaver i Center for Park og Natur.....	15
Aktivitet: Driftsopgaver i Center for Parkering.....	17
Aktivitet: Driftsopgaver i Center for Renhold.....	20
Aktivitet: Driftsopgaver i Center for Trafik	22
Aktivitet: Driftsopgaver i Center for Veje.....	24
Ydelse: Byfornyelse, ydelsesstøtte	27
Ydelse: Miljø, Taksfinansieret drift.....	28
Ydelse: Ordinær anlæg	29
Ydelse: Byfornyelse anlæg.....	30
Ydelse: Miljø, Takstfinansieret anlæg.....	32

Ydelse: Ordinær drift

Denne ydelse består af de aktiviteter, som de 12 centre og Rådhussekretariatet under Teknik- og Miljøforvaltning¹ bidrager med under Teknik- og Miljøudvalgets bevilling ordinær drift. Den ordinære drift er budgetteret med 1.463,4 mio. kr. i 2010. Heraf er 720,6 mio. kr. til løn og 742,8 mio. kr. til øvrige driftsudgifter. Herudover er der budgetteret med indtægter på 837,7 mio. kr. i 2010. Netto er der således budgetteret med en bevilling på 625,6 mio. kr. i 2010.

Aktivitet: Administrativ støttefunktion

Den administrative støttefunktion varetages af Direktion, Rådhussekretariatet, Center for Kunder og Center for Ressourcer. Aktiviteten kan opdeles i direkte politisk rettede opgaver og interne administrative opgaver i Teknik- og Miljøforvaltningen

Direktion og Rådhussekretariatet

Direktionen står for den daglige ledelse af Teknik- og Miljøforvaltningen og har det overordnede ansvar for udviklingen af forvaltningen. Rådhussekretariatets primære opgave er at yde sekretærbistand til Teknik- og Miljøborgmesteren, Teknik- og Miljøudvalget og Direktionen.

Center for Kunder

Center for Kunder løser opgaver indenfor nedenstående hovedområder:

- Intern service, herunder bl.a. ejendomsdrift, papirarkiv, printpartner, og mødeservice.
- Jura og Indkøb, herunder bl.a. juridisk rådgivning, sikring af forvaltningens overholdelse af sagsbehandlingsregler, forsikringsansvar, lejekontrakter, erstatningssager indkøb og materielstyring.
- Kommunikation, herunder bl.a. intern kommunikation, kampagner, strategier, serviceinformation til borgerne, grafisk design og web.
- Digitalisering og Effektmålinger, herunder bl.a. eDoc, digitale kundeløsninger, GIS, IT og målinger.
- Kundebetjening, herunder bl.a. reception, affaldsservice og kundecenter, behandling af ansøgninger, klager og anmeldelser, salg af BBR-ejermeddelelser, bykort, parkeringsbilletter, web-selvbetjening.

Center for Ressourcer

Center for Ressourcer løser opgaver indenfor nedenstående hovedområder:

- Strategi og Organisation, herunder bl.a. Miljøledelse, virksomhedsplansarbejde, projektlederuddannelse, arbejdsgangsanalyse samt ledelsesinformation.
- Kontrol og Opfølgning, herunder bl.a. regnskab, forretningsgange, aktindsigtssager, kontoplan samt økonomistyringssystemer.
- Budget og Analyse, herunder bl.a. bevillings- og anlægsstyring, budgetopfølgning, økonomiske analyser samt løn- og budgetlægning.
- Personale og Rekruttering, herunder bl.a. rekruttering, personale- og lønadministration, lønforhandling samt personalejura.

¹ Der kan findes yderligere information om Teknik- og Miljøforvaltningens på www.tmf.kk.dk

Udgifterne til aktiviteten er anført på følgende funktioner:

2.22.01.1 Fælles formål

6.42.41.1 Kommunalbestyrelsesmedlemmer

6.45.50.1 Administrationsbygninger

6.45.51.1 Sekretariat og forvaltning

Økonomi

Det samlede budget for 2010 er netto ca. 252,5 mio. kr.

Mængden defineres som antal årsværk i Teknik og Miljøforvaltningen på baggrund af personaleoversigten i Regnskab 2008 udarbejdet i forbindelse med de obligatoriske oversigter.

Mængde/antal

Underaktivitet	Pris (1.000 kr.)	Mængde (antal årsværk)	Enhedspris (1.000 kr.)
Direktion/Rådhussekretariatet	13.781	1.916	7,2
Center for Kunder	169.375	1.916	88,4
Center for Ressourcer	69.347	1.916	36,2
I alt	252.502	1.916	131,8

Prioritering

	Pris (1.000 kr.)
Enhedspris 2009 (2010 p/l)	132,8
Ændret prioritering som følge af tekniske korrektioner	-1,0
I alt ny enhedspris i budgetforslag 2010	131,8

Supplerende oplysninger

6-BY NØGLETAL:

Der foreligger ikke 6-by nøgletal.

BRUGERTILFREDSHED:

Der foreligger ingen målinger af brugertilfredshed i 2008.

Aktivitet: Driftsopgaver i Center for Anlæg og Udbud

Center for Anlæg og Udbud har ansvaret for at udvikle og gennemføre kommunens anlægsprojekter i byens rum.

Udvikling af anlægsprojekter

Når et anlægsprojekt er prioriteret af politikerne, gennemfører Center for Anlæg og Udbud udviklingen af projektet fra idé til et projektforslag, der danner grundlag for den politiske godkendelse. Derefter forestår centret udarbejdelse af hovedprojekt, udbud af anlægsopgave, kontrahering med entreprenør og byggetilsyn frem til afslutningen af anlægsopgaven.

Center for Anlæg og Udbud er også myndighed for alle private bygherrers ønsker om ændringer af offentlige eller private vejarealer samt adgang hertil fra private matrikler.

Centret forestår den politiske behandling af projektønsker og myndighedsgodkendelse af projekterne.

Økonomi

Center for Anlæg og Udbuds driftsbudget forventes at udgøre 18,4 mio. kr. i 2010

Mængden defineres som antallet af indstillinger til Teknik- og Miljøudvalget, som Center for Anlæg og Udbud i 2008 har arbejdet med. Der har i alt været 85 sager.

Prioritering

	Pris (1.000 kr.)
Enhedspris 2009 (2010 p/l)	Ej beregnet
Ændret prioritering som følge af tekniske korrektioner	-
I alt ny enhedspris i budgetforslag 2010	216

Supplerende oplysninger**6-BY NØGLETAL:**

Der foreligger ikke 6-by nøgletal for denne ydelse.

BRUGERTILFREDSHED:

Der foreligger ingen målinger af brugertilfredshed i 2008.

Aktivitet: Driftsopgaver i Center for Bydesign

Center for Bydesign udarbejder lokalplaner, varetager den æstetiske side vedrørende byggesagsbehandlingen, igangsætter byudviklingsprojekter, og lægger strategier for byens arkitektur. Derudover administreres byfornyelsesområdet og der gives tilsagn og føres tilsyn med støttet byggeri.

Lokalplaner

Kommunen har som myndighed ansvaret for at udarbejde lokalplaner. Det sker ofte på opfordring af grundejere, men kommunen kan også udarbejde lokalplaner på eget initiativ. En lokalplan fastlægger hvordan udviklingen skal være i et bestemt område, den kan gælde et større byområde eller en enkelt ejendom. Lokalplanen bestemmer hvad området og bygningerne må bruges til, hvor og hvordan der skal bygges nyt, hvilke bygninger der skal bevares og hvordan de ubebyggede arealer skal indrettes. I forbindelse med udarbejdelsen af lokalplaner er knyttet et borgerdialogkoncept og efterfølgende en administrationen af lokalplaner i form af plan- og byggesager.

Byggesager

Center for Bydesign varetager den æstetiske del af behandlingen af byggesager. Der udarbejdes udtalelser om disse forhold til byggeandragender, der fremsendes via Center for Byggeri. En stor del heraf er opfølgning på lokalplaner. Center for Bydesign deltager 2 gange ugentlig i byggemøder om byggesager og 1 gang ugentligt i koordineringsmøde med Center for Byggeri omkring plansager herunder mindre dispensationssager fra lokal- og byplaner. Ud over sager, der besvares via Center for Byggeri, besvarer Center for Bydesign direkte forespørgsler om sager af æstetisk karakter, herunder skiltning og andre udendørsreklamer så som billboards og lignende. Herudover besvarer Center for Bydesign generelle planmæssige forespørgsler.

Byudviklingsprojekter

Ud over den konkrete sagsbehandling og lokalplanprocesserne igangsættes der løbende byudviklingsprojekter, der er med til at kvalificere de øvrige aktiviteter i Center for Bydesign. Her kan nævnes borgerdialogprojekt, evaluering af nye byområder og udvikling af nye reguleringsinstrumenter i lokalplaner, samt strategi for byplanlægning af større byområder med henblik på opfølgende lokalplanlægning. Af andre projekter kan nævnes effektivisering af byggesagsbehandlingsprocesserne, bidrag i forbindelse med revision af kommuneplanen mv.

Arkitektur og byrumsstrategier

Arkitektur- og byrumsområdet arbejder på tværs i såvel center som forvaltning, hvor området på den ene side inddrages i plan- og anlægsprojekter og på den anden side inddrager andre områder i egne udviklingsprojekter. Områdets ydelser kan inddeles i tre hovedkategorier, der dog ofte vil overlape hinanden: Udvikling, Rådgivning og Formidling

Udvikling af strategier for byens arkitektur og byrum

Udvikling af strategier for byens arkitektur og byrum kan dels være konkretiseringer af arkitekturpolitiske visioner, dels kan danne grundlag for specifikke retningslinjer og manualer for byens fysiske udformning. Strategierne gennemføres som tematiske studier

og udviklingsprojekter, hvor medarbejdere fra andre relevante områder, centre eller forvaltninger også inddrages. Udviklingsprojekterne skal bidrage til at højne vidensniveauet om tværgående temaer, og kan som nævnt danne grundlag for politikformulering samt etablering af værktøjer for andre, der arbejder med byens udformning og udtryk. Eksempler på udviklingsydelse er: Bylivsstrategi, arkitekturpolitik, byrumshandlingsplan, designmanual og belysningsstrategi.

Rådgivning

Rådgivning består af en bred vifte af aktiviteter, hvor medarbejdere fra Arkitektur og Byrum indgår i projektarbejde med deres særlige kompetenceområder. Projekterne kan typisk være byudviklingsplaner, lokalplaner, anlægsprojekter eller driftsspørgsmål. Aktiviteten består i generel projektdeltagelse samt specifikke leverancer som f.eks. byrumsanalyser, volumenstudier samt andre analyser af arkitektoniske problemstillinger. Derudover leveres rådgivningsydelsen gennem formelle hørings svar, hvor projekter og indstillinger bliver vurderet mht. byrumskvaliteter. Rådgivningsydelser kan f.eks. være byrumsanalyser, volumenstudier og forskellige principper for bebyggelsesplaner til kvalificering af lokalplaner. Det kan være konkurrenceforberedende analyser. Eller det kan være skitseforslag til nyt byrumsinventar.

Rådgivningsaktiviteten består endvidere i at besvare spørgsmål fra såvel interne som eksterne brugere af de administrative retningslinjer, der er etableret for byrum og arkitektur. En betydelig rådgivningsaktivitet foregår ad hoc uden formel projektdeltagelse.

Et særligt rådgivningsområde er den politiske betjening, hvor Arkitektur og Byrum bidrager med rådgivning af borgmester og udvalg. Aktiviteten kan bestå af borgmestersvar og -taler, mødeforberedelse og -deltagelse for borgmesteren samt udarbejdelse af notater og visualiseringer af arkitektoniske spørgsmål. Da Arkitektur og Byrum dækker et bredt og tværgående område, behandles mange generelle forespørgsler til Teknik- og Miljøforvaltningen.

Formidling

Denne aktivitet består af foredrag, artikler, arkitekturpolitiske hæfter samt udstillingsaktiviteter, der er med til at sætte fokus på byens udvikling og ny arkitektur. Formidlingen finder sted i forbindelse med borgermøder, faglige arrangementer, politiske sammenhænge og i en løbende dialog til den samlede presse. Heri indgår bl.a. mange af Stadsarkitektens formidlingsaktiviteter. En del af aktiviteten består i at modtage besøgende fra udlandet og opdyrke et netværk med udenlandske planlæggere og urban designere.

Byfornyelsesadministration

Byfornyelsesadministration dækker driftsudgiften til administration og styring af aktiviteterne støttet byggeri og anlægsmidler til forbedring af boliger og ejendomme under bevillingsområdet byfornyelse, herunder område

Udgifterne til ydelsen er anført på følgende funktioner:

2.28.11.1 Vejvedligeholdelse m.v.

6.45.51.1 Sekretariat og forvaltning

6.48.60.1 Indtægter ved forskellige love

Økonomi

Center for Bydesigns driftsbudget forventes at udgøre 65,8 mio. kr. i 2010

Mængde/antal

Målgruppen for byplanlægning er grundejere, beboere, foreninger, øvrige myndigheder m.fl. som lokalplaner, byggesagsbehandling og byudviklingsprojekter vil berøre i forbindelse med fremtidige større udstykninger, større byggerier og anlægsarbejder og større nedrivninger i Københavns Kommune.

Aktiviteter	Antal	Enhedspris (1.000 kr.)	Total (1.000 kr.)
Lokalplaner	20	613	12.256,9
Byggesager	1.200	6	7.778,4
Byudvikling	10	354	3.535,6
Arkitektur og Byrum	1	15.910	15.910,5
Byfornyelsesadministration	1	26.269	26.268,6
I alt	1.232		65.750,0

Enhedspriserne er beregnet ud fra de samlet ressourcer, der anvendes til lokalplaner, byggesager og byudvikling, arkitektur og byfornyelsesadministration.

Prioritering

Enhedspris	1.000 kr.
Enhedspris 2009 (2010 p/l)	65.674,9
Ændret prioritering som følge af tekniske korrektioner	75,1
I alt ny enhedspris i budgetforslag 2010	65.750,0

Supplerende oplysninger**6-BY NØGLETAL:**

Der foreligger ingen 6-by nøgletal

BRUGERTILFREDSHED:

Der er ikke foretaget målinger på brugertilfredshed

Aktivitet: Driftsopgaver i Center for Byggeri

Center for Byggeri administrerer byggesagsbehandling i henhold til byggeloven og Bygningsreglement 2008 med tilknyttede love og reglementer. Byggesagsafdelingen behandler årligt over 25.000 indkomne skriftlige henvendelser vedrørende byggeprojekter, varierende fra omfattende byggeansøgninger til mindre indlæg til eksisterende byggeansøgninger. I alt ca. 11.000 sager sendes årligt til byggemøde, hvoraf ca. halvdelen færdigbehandles på mødet, mens resten sendes til særskilt sagsbehandling. Desuden behandles ca. 7.000 ejendomsforespørgsler årligt, mens der behandles ca. 450 sager om matrikulære ændringer i Stadskonduktørembedet.

Kontroltilsyn af nybyggeri og større ombygninger

Center for Byggeri udfører kontroltilsyn af nybyggeri og større ombygninger, hvortil der er givet byggetilladelse, og afslutter sagen med en ibrugtagningstilladelse. Der udføres tilsyn med lovliggørelse af bygningsmæssige forhold og med afhjælpning af vedligeholdelsesmæssige mangler. Desuden besvares personlige henvendelser i Kundecenter og henvendelser via telefon og mail fra både borgere og professionelle aktører.

Økonomi

Pris	1.000 kr.
Enhedspris pr. behandlet byggesag (netto):	714,83 kr.

Mængde/antal	
Sager behandlet på byggemøde	11.000
Matrikulære sager	450
Behandlede ejendomsforespørgsler	7.000
I alt	18.450*

* Ud af i alt 25.000 indkomne skriftlige henvendelser

Prioritering

Enhedspris 2009 (2010 p/l)	714,83 kr.
Ændret prioritering som følge af tekniske korrektioner	0 kr.
I alt ny enhedspris i budgetforslag 2010	714,83 kr.

INDTÆGTER:

Byggesagsbehandling er delvis indtægtsdækket, idet der opkræves gebyr for udstedt ibrugtagningstilladelse. Der kan være betydelige tidsforskelle mellem afholdelse af udgifter og tilhørende gebyrindtægter, specielt ved store, komplekse byggerier, som strækker sig over flere år. Udgifter til byggesagsbehandling andre steder i Teknik- og Miljøforvaltningen og i kommunen som helhed er ikke medregnet i priserne.

Aktivitet: Driftsopgaver i Center for Kirkegårde

Center for Kirkegårde varetager drift og vedligeholdelse af Assistens Kirkegård, Vestre og Katolsk Vestre Kirkegård, Bispebjerg Kirkegård og Krematorium, Brønshøj Kirkegård, Sundby Kirkegård og Krematorium samt centerets administration.

Center for Kirkegårde et borgerligt begravelsesvæsen

Center for Kirkegårde er et borgerligt begravelsesvæsen. Det betyder, at alle trossamfund er velkomne til at benytte centrets gravsteder, kolumbarier og kapelsale m.m. Der findes fire kapelsale, hvor uniformerede kapelbetjente er til stede ved højtidelighederne. Til at ledsage højtideligheden kan de pårørende vælge organist og kor eller benytte kapellets musikanlæg. Center for Kirkegårde har to krematorier. Der er et beredskab af personale til rådighed til at betjene kistemodtagelser, kisteopbevaringer og urneudlevering. Derudover er der personale specielt uddannet til at betjene krematorieovnene. Som et af de få steder i Danmark har Center for Kirkegårde installeret filtre i krematorierne til rensning af støv og tungmetaller. Herunder renses specielt for kviksølv.

Center for Kirkegårde hjælper gennem personlig rådgivning de pårørende i deres valg af gravstedstype. Der er forskellige valgmuligheder afhængigt af, om gravstedet skal bruges til en kistebegravelse eller en urnenedsættelse. I forbindelse med begravelse og urnenedsættelse udføres der gravning og tilkastning af grav, modtagelse ved gravstedet samt ligbæring, hvis det ønskes. Efterfølgende udføres der en midlertidig ordning af gravstedet indtil gravstedet kan anlægges.

Center for Kirkegårdes myndighedsopgaver

Center for Kirkegårdes myndighedsområde omhandler endvidere behandling af diverse gravstedssager, såsom urne- eller kisteflytninger, sammenlægning og deling af gravsteder samt afståelse af gravstedsretten før udløb. Derudover behandles et antal sager, som vedrører servitutter eller brugsrettens indhold på gravsteder.

Aktiviteten "Driftsopgaver i Center for Kirkegårde" består af 3 funktionsområder: Begravelseshandlinger, Kirkegårdskultur og Kirkegårdsarealer.

Begravelseshandlinger: Her varetages de myndighedsopgaver, der er forbundet med begravelser og kremeringer samt sikrer, at lovgivningen på området overholdes. Center for Kirkegårde foretager også kremeringer, hvor urnen efterfølgende bliver udleveret til fremmed kirkegård.

Kirkegårdskultur: Kirkegårdskultur er det samlede begreb for den funktion at holde fast i kirkegårdens historie og gravstedskultur, at formidle denne historie til vor tid, dyrke de aspekter, som bringer fortiden og nutiden i samklang, og forbereder et velfunderet ståsted for kommende generationers videreførelse af kirkegårdens nødvendighed for samfundet.

Kirkegårdsarealer: Her varetages driften af kirkegårdene i deres helhed med fælles arealer, bygninger, stier, veje, tekniske anlæg og velfærdsforanstaltninger.

Udgifterne til aktiviteten er anført på følgende funktioner:

0.35.40.1 Kirkegårde

6.45.51.1 Sekretariat og forvaltning

Økonomi**Pris**

Enhedsprisen for den samlede kirkegårdsdrift er beregnet som omkostning pr. indbygger i København.

Mængde/antal

Center for Kirkegårde er for alle borgere. I praksis besøges kirkegårdene mest af pårørende til begravede personer og af borgere, der bruger kirkegårdene som et særligt rekreativt område.

Den primære målgruppe for ydelsen er pårørende til afdøde personer, som ønsker at få foretaget en begravelse eller kremering og efterfølgende ønsker den afdøde nedsat i gravsted eller hensat på urneplads. For de pårørende er brugen af kirkegården derudover forbundet med et besøg til et konkret gravsted eller til et gravsted, der ligger i en fælles begravelsesform. Denne fælles begravelsesform er for mange familier forbundet med en fællesgrav for enten urner eller kister.

Det kirkegårdsrekreative areal adskiller sig fra parkarealer ved, at der er en bestemt adfærd, som anses for acceptabel, samt forventninger til den højere vedligeholdelsesstandard i forbindelse med en kirkegård. De borgere, der bruger kirkegårdene som stilhedens og eftertænksomhedens haver, er indstillet på, at der skal udvises det fornødne hensyn til stedets karakter.

Udover de to nævnte grupper besøges kirkegårdene af borgere, besøgende og kulturgæster fra ind- og udland, som ønsker at opleve de særlige kultur- og naturværdier, som Center for Kirkegårde rummer.

Aktivitet	Antal indbyggere (jan.09)	Nettoudgifter pr. indbygger
Drift af kirkegårde	518.574	102,36 kr.

AKTIVITET	ANTAL
MYNDIGHEDSOPGAVER	
Begravelser	411
Kremeringer og nedsættelse på egne kirkegårde	3.621
Kremeringer og nedsættelse på fremmede kirkegårde	1.768
I alt	5.800
SOLGTE GRAVSTEDSTYPER	
Traditionelt kiste- eller urnegravsted	386
Kiste- eller urnegravsted i kendt fællesgrav (græsgrav)	498
Urneplads i kolumbarium	18
Asker nedsat i askefællesgraven (anonym fællesgrav)	2.409
I alt	3.311
ANDET	
Højtideligheder	1.205
Andre myndighedsopgaver	250
Rundvisninger	109

Supplerende oplysninger**Nøgletal:**

Arealfordeling	M ²
Veje	148.783
Stier	103.618
Græs	702.626
Busketter m.m.	100.531
Bygninger	18.900
Gravsteder ekskl. historiske og askefællesgrave	110.322
Askefællesgrave	19.660
Arealer div.	107.574
Matrikulært areal	1.312.014
Areal udenfor matrikel	16.062
Driftsareal	1.328.076

Kvalitet

Kvalitet i vedligeholdelsen betyder en gennemført og afbalanceret orden og sammenhæng mellem gravstedernes plejeniveau og resten af kirkegårdsarealerne. For gravstedsejerne er kirkegården en følelsesmæssig helhed, hvor de to elementer ikke kan adskilles.

Forudbetaling for aktiviteten

De aktiviteter som leveres af Center for Kirkegårde betales forud. Det kan således være fra 5-40 år ud i fremtiden at denne service skal opretholdes. Vedrørende gravsteder hvor renholdelsesprisen betales forud for 1 år ad gangen, udgør betalingen den årligt beregnede kostpris. Dette betyder at de samlede brugerbetalte ydelser ikke er prioriterbare. Indtægten på området er i en størrelsesorden på ca. 20,2 mio. kr. og samlet set vurderes det at området (renholdelse for gravstedsejernes regning) er udgiftsneutralt.

6-BY NØGLETAL:

Der er ingen 6-by nøgletal på området.

BRUGERTILFREDSHED:

Der er i de seneste år ikke gennemført brugerundersøgelser på området.

Aktivitet: Driftsopgaver i Center for Miljø (skattefinansierede område)

Aktiviteten består i at forebygge og mindske miljøbelastningen og ressourceforbruget hos kommunen, virksomheder og borgere med henblik på at fremme en bæredygtig udvikling og gøre byen attraktiv for borgere, virksomheder og besøgende.

Center for Miljø's myndighedsopgaver

Center for Miljø varetager myndighedsopgaver på miljøområdet, dvs. overvågning, udarbejder tilladelser, fører tilsyn og stiller krav i øvrigt, der som minimum sikrer, at love og bekendtgørelser overholdes. I aktiviteten indgår udbredelsen af kendskabet til miljøsammenhænge og miljøkonsekvenser gennem information, dialog og samarbejde med borgere, virksomheder og andre samarbejdspartnere for hermed at påvirke forbrugs- og produktionsadfærden i kommunen.

København som miljømetropol og centre for verdens klimapolitik

Aktiviteter og projekter på miljøområdet bidrager aktivt til at realisere kommunens vision om København som miljømetropol og centrum for verdens klimapolitik. I forhold til aktiviteten 'Byplanlægning' under Center for Bydesign leverer Center for Miljø ydelsesbidrag i form af miljøvurderinger, trafikstøj, jordforurening, grundvandsforurening, virksomhedsgener, regnvand, affald og andet miljøorienteret. I forhold til aktiviteten 'Bygesagsbehandling' under Center for Byggeri leverer Center for Miljø bidrag i form af vurdering af spørgsmål vedr. trafikstøj, jordforurening, grundvandsforurening, virksomhedsgener, regnvand, affald og andet miljøorienteret.

Skadedyrsbekæmpelse og virksomhedstilsyn

Delaktiviteterne vedr. skadedyrsbekæmpelse og virksomhedstilsyn er delvist dækket af (i forhold til skadedyrsbekæmpelse er håndteringen af rotter i Københavns Kommune fuldt dækket via rottegebyret). Der indgår indtægter vedr. administrationsbidraget fra det takstfinansierede område i ydelsen.

Udgifterne til ydelsen er anført på følgende funktioner:

0.52.80.1 Fælles formål

0.52.81.1 Jordforurening

0.52.87.1 Miljøtilsyn - virksomheder

0.52.89.1 Øvrig planlægning, undersøgelse, tilsyn m.v.

0.55.91.1 Skadedyrsbekæmpelse

6.45.55.1 Adm. vedr. miljøbeskyttelse

Økonomi

Målgruppen for ydelsen er borgere, virksomheder og besøgende i København.

Beskrivelse	Nettoudgift (1.000 kr.)	Mængde	Pris
Agenda 21 centre	12.792	8	1.599 ²
Virksomhedstilsyn	4.249	1.845	2,30 t. kr./tilsyn
Skadedyrsbekæmpelse	525	500	1,05 t. kr. /tilsyn
Miljøopgaver	27.437	1	23.193 t. kr.
I alt	45.003	-	-

Prioritering

Agenda 21 centre

Enhedspris	1.599 t. kr.
Ændret prioritering som følge af tekniske korrektioner	0 t. kr.
I alt ny enhedspris i budgetforslag 2010	1.599 t. kr.

Virksomhedstilsyn

Enhedspris	2,30 t. kr./ tilsyn
Ændret prioritering som følge af tekniske korrektioner	0 t. kr./ tilsyn
I alt ny enhedspris i budgetforslag 2010	2,30 t. kr./ tilsyn.

Skadedyrsbekæmpelse

Enhedspris	1,05 t. kr./ tilsyn
Ændret prioritering som følge af tekniske korrektioner	0 t. kr./ tilsyn
I alt ny enhedspris i budgetforslag 2010	1,05 t. kr./ tilsyn

Miljøopgaver

Enhedspris	31.337 t. kr.
Ændret prioritering som følge af tekniske korrektioner	-3.900 t. kr.
I alt ny enhedspris i budgetforslag 2010	27.437 t. kr.

Supplerende oplysninger**6-BY NØGLETAL:**

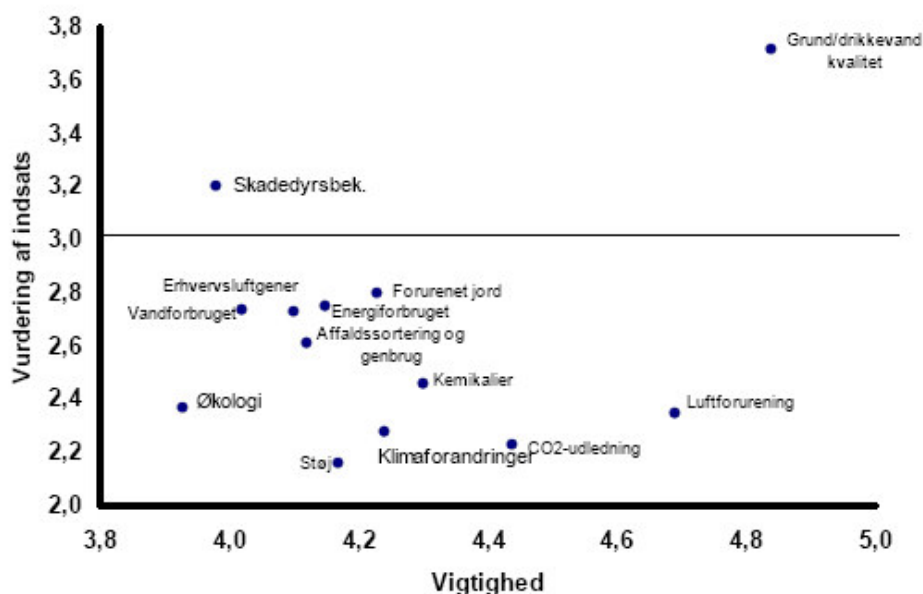
Der er ingen 6-by nøgletal på området.

² Alle centre får et grundbeløb på 1.439 t. kr. Derudover får enkelte centre et tillæg der er afhængig af indbyggertal.

BRUGERTILFREDSHED:**Miljøområdet**

De 13 miljørelaterede arbejdsfelter er:

- 1: Sikring af grundvands- og drikkevandskvaliteten
- 2: Luftforureningen
- 3: Forurenede jord
- 4: Begrænsning af vandforbruget i husholdninger
- 5: Begrænsning energiforbruget i husholdninger
- 6: Begrænsning af brugen af kemikalier og sundhedsskadelige stoffer i husholdninger
- 7: Affaldssortering og genbrug i husholdninger
- 8: Luftgener ved lokale erhverv
- 9: Støjforurening fra trafikken
- 10: Udledningen af drivhusgassen CO₂
- 11: Klimaforandringer
- 12: For lidt brug af økologi/ for dyrt at købe økologisk
- 13: Skadedyrsbekæmpelse



Forklaring af den vandrette akse: På en skala fra 1 til 5 har borgerne vurderet hvor vigtige de forskellige arbejdsfelter er for dem. 1 er "slet ikke vigtig" og 5 er "meget vigtig".

Forklaring af lodrette akse: På en skala fra 1 til 5 har borgerne vurderet kommunens indsats. 1 er "meget ringe" og 5 er "meget godt".

Kilde:

'Evaluerings af dele af TMFs ARBEJDSområde – Panelundersøgelse' Udarbejdet af Catinet juni 2007

Aktivitet: Driftsopgaver i Center for Park og Natur

Aktiviteten indeholder driftsopgaver i forbindelse med pleje og renhold af byens grønne og blå naturområder, herunder Amager Strandpark I/S og driftsopgaver i forbindelse med de bemandede legepladser.

Forvaltning af byens grønne og blå områder samt tekniske anlæg

Den udgiftsdrivende parameter er arealet af offentlige parker, søer og øvrige naturområder i byen. Center for Park og Natur har herudover et antal tekniske anlæg, der eksempelvis omfatter broer, bolværker, toiletter, belysning, legepladser, boldbaner, springvand, monumenter, bænke og borde m.m. i parkerne.

Københavns parker samt grønne og blå områder forventes at udgøre et areal³ på 12.928.783 m² i 2010. Den samlede udgift forventes at udgøre 174,3 mio. kr.

Amager Strandpark I/S inkluderer hele den nye strand, hele den gamle strand, 5-øren og 10-øren, samt vandarealerne ud til fredningsgrænsen. Arealet udgør i alt 1.235.550 m². Københavns Kommunes ejerandel udgør 95,6 %. Driftsbevillingen forventes at udgøre 9,1 mio. kr. i 2010.

Udgifterne til ydelsen er anført på følgende funktioner:

- 0.25.10.1 Fælles formål
- 0.28.20.1 Grønne pladser og naturområder
- 0.48.71.1 Vedligeholdelse af vandløb
- 0.52.80.1 Fællesformål
- 0.52.89.1 Øvrig planlægning, undersøgelser, tilsyn m.v
- 2.22.01.1 Fælles formål
- 6.45.51.1 Sekretariat og forvaltning

Økonomi**Pris**

Drift af byens grønne og blå naturområder: 12,16 kr. pr. m²

Mængde/antal

Målgruppen er byens borgere, besøgende, turister, pendlere og arbejdende i byen. Det samlede antal m² for byens grønne og blå områder inklusiv Amager Strandpark I/S områder udgør 14.164.333 m². Den samlede driftsudgift hertil forventes at udgøre 183,4 mio. kr. i budget 2010

Budgettet i 2010 og det samlede antal m² for hele park og naturområdet inklusiv Amager Strandpark I/S:

³ Arealet af grønne gårde er private ejerforeninger mv. og medtages derfor ikke i det samlede areal. Arealer i forbindelse med de ca. 160 monumenter på pladser og torve (vejareal) er heller ikke indregnet. Derudover har kommunen 15.450 m² i forbindelse med vandløb af varierende bredde. Bredarealerne er i et vist omfang indregnet i ovenstående m² grønne områder.

Ydelse (inkl. adm. udgifter)	Udgift (kr.)	Areal (m ²)	Enhedspris
Grønne og blå naturområder	183.365.000	14.164.333	12,95 kr. pr. m ²

Prioritering

Drift af byens veje og tekniske anlæg:

Enhedspris 2009 (2010 p/l)	11,92 kr. pr. m ²
Ændret prioritering som følge af tekniske korrektioner	1,03 kr. pr. m ²
Enhedspris i budgetforslag 2010	12,95 kr. pr. m ²

Supplerende oplysninger

6-BY NØGLETAL:

Der er ingen 6-by nøgletal på området.

BRUGERTILFREDSHED:

I efteråret 2008 gennemførte Catinét en brugerundersøgelse af oplevelseskvaliteten i parker og grønne områder i Københavns Kommune. Undersøgelsen viser at der er et stort generelt kendskab til de københavnske parker og anlæg. 9 ud af 12 af de københavnske parker og anlæg har en kendskabsgrad på over 70%. Borgerne prioriterer at besøge parker og grønne områder i sommerhalvåret, idet parker og anlæg (71%), naturområder (58%) og strand eller havnebad (60%) alle besøges min. et par gange om måneden af over halvdelen af borgerne. I vinterhalvåret er besøgshyppigheden lavere, idet parker og anlæg (53%), naturområder (39%) og strand eller havnebad (14%) alle besøges min. 1-2 gange om måneden.

I løbet af 2008 gennemførte Catinét 6 borgertilfredshedsundersøgelser af byens parker og naturområder. Her er et lille udsnit af resultaterne. Flere oplysninger om undersøgelsen kan fås ved henvendelse til Teknik- og Miljøforvaltningen, Center for Park og Natur. Følgende udsagn er vurderet på en skala, hvor 1 er meget dårligt og 5 er meget godt. "Renholdelse af blomster og løg" (3,3), "Vedligeholdelse af blomster og løg" (3,5), "Renholdelse af buske og træer" (3,4), "Vedligeholdelse af buske og træer" (3,6), "Renholdelse af legepladser" (3,3), "Vedligeholdelse af legepladser" (3,1).

Aktivitet: Driftsopgaver i Center for Parkering

Center for Parkering administrerer parkeringsordningen i København og har til formål at skabe fremkommelighed og sikker færdsel i byen for alle trafikanter, herunder bilister, cyklister og fodgængere.

Parkeringskontrol og -service

De primære arbejdsopgaver er at udføre: Parkeringskontrol og -service, afgiftsbetaling, klagebehandling, salg af p-licenser og -billetter samt råd og vejledning i parkeringsspørgsmål, drift og vedligeholdelse af kommunens billetautomater. Herudover tilbydes rådgivning, kompetenceudvikling og uddannelse inden for offentlig p-kontrol og service

Udgiften til ydelsen er anført på følgende funktion:

2.22.07.1 Transport og Infrastruktur, Parkering

Der er følgende delaktiviteter tilknyttet driftsopgaverne i Center for Parkering:
Betalingsparkering i parkeringszonerne og pålæggelse af parkeringsafgifter

Betalingsparkering

Aktiviteterne vedr. betalingsparkering i parkeringszonerne består af:

- Reparation, tømning og vedligeholdelse af billetautomater
- Salg af periodekort samt parkeringstimer og skræbebilletter
- Udstedelse og udsendelse af beboer- og erhvervslicenser
- Behandlingen af henvendelser vedr. betalingsparkering i parkeringszonerne

De beregnede enhedspriser indeholder Center for Parkerings udgifter og indtægter ved betalingsparkering, herunder årets forventede udgifter og indtægter ved udstedelse af beboer- og erhvervslicenser. I forbindelse med iværksættelse af den vedtagne parkeringsstrategi forestår Center for Trafik samt Center for Veje for henholdsvis ændring af områdeskiltning og drift af overtagne af private fællesveje. Omkostninger hertil indgår ikke Center for Parkerings økonomi.

Parkeringsafgifter

Aktiviteterne vedrørende pålæggelse af parkeringsafgifter består af:

- Udstedelse af afgifter, hvoraf 9-10 % afskrives som uerholdelige (udenlandske bilister, diplomater, ukendte ejere, manglende betalingsevne og klagere, som får medhold).
- Aflevering af statens andel – jf. aftale mellem Trafikministeriet og Københavns Kommune.
- Behandling af ca. 22.500 indsigelser
- Behandling af personlige henvendelser og telefoniske henvendelser
- Sagsbehandling af kundefølgende henvendelser om adresseændringer, dødsfald, udenlandske biler, diplomater og andre med særlige forhold samt håndtering af sager hos inddrivelsesmyndigheden, SKAT.

Opgavevaretagelsen hviler på Administrationsgrundlaget og aftalen mellem Justitsministeriet og Københavns Kommune. Administrationsgrundlaget er en beskrivelse

af Center for Parkerings kompetence, parkeringsreglerne, praksis på området, vejledning i sagsbehandling, sagsbehandlingsregler og prøvelse.

Økonomi:

Oversigtstabel

2010			
Parkering	Pris (kr.)	Mængde	Sum (kr.)
Betalingsparkering	11.708	33.545	392.744.860
P-afgiftspålæggelser	-28,64	268.900	-7.701.246
Drift, i alt			385.043.614

Taksterne fastsættes af Borgerrepræsentationen

Takster 2010:	Rød Zone (kr.)	Grøn zone (kr.)	Blå zone (kr.)
Timebetaling (billetautomat)	29,00	17,00	10,00
Timebetaling, aftentakst (billetautomat)	10,00	10,00	10,00
Timebetaling, nattakst (billetautomat)	3,00	3,00	3,00
Periodekort	207,00	128,00	72,00
Beboerlicenser	690,00	690,00	690,00
Erhvervslicenser	2.710,00	2.710,00	2.710,00
Erhvervs månedskort	1.190,00	1.190,00	1.190,00
Lånebilslicenser	115,00	115,00	115,00
Bussluse årsgebyr	200,00	200,00	200,00
Brobizz	280,00	280,00	280,00
Gebyr ved ombytning af parkerings licenser og kort	100,00	100,00	100,00

Parkeringsafgifter

Afgiftsstørrelse – fastsat ved lov. (kr.)	510
Indtægt pr. pålagt afgift (kr.)	-28,64

Mængde/antal:

Målgruppen er bilister, der ønsker at parkere på betalingsparkeringspladser i de københavnske betalingszoner.

	Rød Zone	Grøn zone	Blå zone	Alle zoner
Antal betalingspladser i 2008	1.561	9.615	22.369	33.545

Målgruppen for udstedelse af afgifter er bilister, der foretager ulovlig parkering i København.

Antal udstedte afgifter	268.900
-------------------------	---------

Prioritering:

Indtægt pr. p-plads

	Alle Zoner (kr.)
Enhedspris (indtægt pr. plads)	11.708
Ændret prioritering som følge af tekniske korrektioner	0
I alt ny enhedspris (indtægt pr. plads)	11.708

Afgiftsstørrelse

Enhedspris (fastsat ved lov)	-28,64
------------------------------	--------

Supplerende oplysninger**6-BY NØGLETAL:**

Der er ingen 6-by nøgletal på området.

BRUGERTILFREDSHED:

Der foreligger ingen undersøgelser af brugertilfredshed.

Aktivitet: Driftsopgaver i Center for Renhold

Center for Renholds hovedopgave er renholdelse af byens gader, torve og pladser.

Center for Renhold renholder Københavns veje, cykelstier, fortove, pladser, vedligeholder byens bænke og papirkurve og vedligeholder og bemander byens offentlige gadetoiletter. I tilrettelæggelsen af arbejdet søges det at tage hensyn til det konkrete behov. Renholdelsen er fx mere intensiv i Indre By end i Vanløse. Tilrettelæggelsen tager endvidere hensyn til spidsbelastningssituationer, f.eks. helligdage og hedeølger, som har stor betydning for renholdelsen.

Center for Renholds aktiviteter

Aktiviteten dækker bl.a. gadefejning, tømning af papirkurve, toiletrenholdelse, rensning af byinventar og brøndsug. Staben: Arbejder bl.a. med økonomi, budgetstyring, projektledelse og kommunikation herunder borgerdialog.

Den udgiftsdrivende parameter er det samlede offentlige vejareal i byen samt antal offentlige toiletter og papirkurve.

Udgifterne til ydelsen er anført på følgende funktioner:

0.25.10.1 Faste ejendomme, fælles formål

2.22.03.1 Arbejder for fremmed regning

2.28.11.1 Vejvedligeholdelse m.v.

6.45.51.1 Sekretariat og forvaltning

Økonomi**Pris**

Drift af byens veje og tekniske anlæg: 12,16 kr. pr. m²

Mængde/antal

Målgruppen er byens borgere, besøgende, turister, pendlere og arbejdende i byen. Renholdelse af kørebaner, cykelstier fodgængerområder, pladser og tekniske anlæg er opgjort i forhold til det samlede offentlige vejareal i byen, som forventes at udgøre i alt 9.242.000m². Den samlede driftsudgift hertil forventes at udgøre 112,5 mio. kr. i budget 2010

Budgettet i 2010 og det samlede antal m² for hele renholdelsesområdet:

Beskrivelse	Udgift (1000 kr.)	Antal m ²	Enhedspris
Drift af byens veje og tekniske anlæg:	112.458	9.242.000	12,17

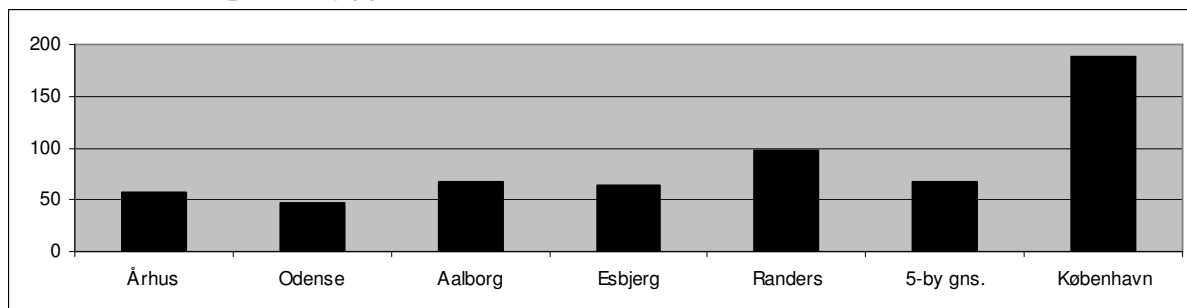
Prioritering

Drift af byens veje og tekniske anlæg:

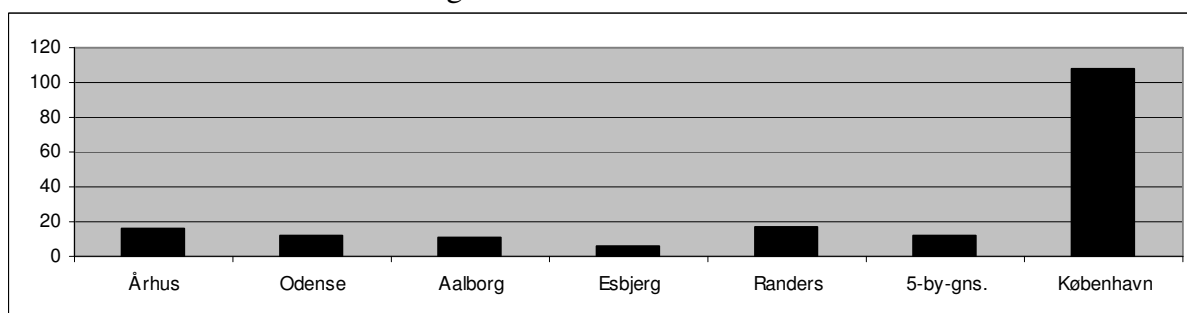
Enhedspris 2009 (2010 p/l)	12,44 kr. pr. m ²
Ændret prioritering som følge af tekniske korrektioner	0,27 kr. pr. m ²
Enhedspris i budgetforslag 2010	12,17 kr. pr. m ²

Supplerende oplysninger**6-BY NØGLETAL:**

Renholdelse (kr. pr. indbygger)



Kilde: 6-by Nøgletal 2007 og Teknik- og Miljøforvaltningens egne beregninger.

Renholdelse af 10 m² kørebane og fortov

Kilde: 6-by Nøgletal 2007 og Teknik- og Miljøforvaltningens egne beregninger.

Brugertilfredshed

Evaluering af renholdelsesstrategi 2008 viser, at der er sket forbedringer af byens renhold i løbet af 2008. Dette er dokumenteret ved udviklingen i målingerne foretaget i 2008. Her er tendensen, at Center for Renholds ydelser vurderes mere positivt mod slutningen af året sammenholdt med begyndelsen af året. Det etablerede borgerpanel er blevet mere tilfreds med renhold af gader, cykelstier, fortove, pladser og toiletter i kommunen. Borgernes tilfredshed på en skala fra 1 til 5 lå på 3,01 i oktober 2008 mod 2,82 i februar 2008.

Parallelt med stigende borgertilfredshed er medarbejdernes tilfredshed også steget. I oktober 2008 lå den på hele 4 point mod 3,81 i februar 2008. På gadeniveau er der også mindre affald. Den seneste affaldstælling i oktober 2008 viser et fald på 2 % i forhold til 2007.

Nedenstående tabel viser mål for 2008, resultat i 2008 og mål for 2009.

	Mål 08	Medio 08	Ultimo 08	Mål 09
Medarbejdertilfredshed	3,63	4	3,9	4
Borgertilfredshed	3,08	3,01	2,92	3,1
Faglig kvalitet	3,8	3,51	3,51	3,8

Aktivitet: Driftsopgaver i Center for Trafik

Center for Trafik er ansvarlig for regulering og planlægning af byens trafik. Målet er, at trafikken i København afvikles så sikkert og effektivt som det er muligt.

Center for Trafiks opgaver

Centret står for regulering og overvågning af signalanlæg, skiltning og afstribning samt færdselstællinger. Centeret har også ansvar for:

- cykeltrafik
- skolevejsprojekter
- trafiksikkerhedsarbejde generelt

Endvidere varetager Centret byens overordnede trafikplanlægning, diverse trafik- og bymiljøplaner samt sager efter vejloven og planloven. Center for Trafik ansvarlig for planlægningen og administration af parkeringsmulighederne i København - i henhold til kommunens parkeringsstrategi.

Center for Trafiks målsætning er at løse opgaverne indenfor gældende lovgivning og de politisk udstukne rammer i form af effektive og robuste løsninger, der understøtter byens vitalitet og borgernes sundhed.

Den udgiftsdrivende parameter er det samlede offentlige vejareal i byen.

Økonomi**Pris:**

Planlægning og regulering af byens veje og tekniske anlæg: kr. 7,01 pr. m²

Mængde/antal

Målgruppen er byens borgere, besøgende, turister, pendlere og arbejdende i byen.

Planlægning og regulering af kørebaner, cykelstier fodgængerområder, pladser og tekniske anlæg er opgjort i forhold til det samlede offentlige vejareal i byen, som i budget 2010 forventes at udgøre i alt 9.242.000 m².

Den samlede driftsudgift hertil udgør i budget 2010 64,8 mio. kr.

Budgettet i 2010 og det samlede antal m² for hele trafikområdet:

Beskrivelse	Udgift (1.000 kr.)	Antal (m ²)	Enhedspris
Planlægning og regulering af byens veje og tekniske anlæg:	64.820	9.242.000	7,01

Prioritering

Drift af byens veje og tekniske anlæg:

Enhedspris 2009 (2010 p/l)	7,29 kr. pr. m ²
Ændret prioritering som følge af tekniske korrektioner	-0,28 kr. pr. m ²
Enhedspris i budgetforslag 2010	7,01 kr. pr. m ²

Supplerende oplysninger

6-BY NØGLETAL:

Der findes ingen relevante 6-by nøgletal på området

BRUGERTILFREDSHED:

Der er ikke foretaget brugerundersøgelse på området i 2008 eller i 2009.

Aktivitet: Driftsopgaver i Center for Veje

Center for Vejes hovedopgave er at vedligeholde byens offentlige veje og pladser - og at skabe gode rammer for bylivets udfoldelse.

Center for vejes opgaver

Center for Veje fører tilsyn med, vedligeholder og fornyer bolværker og broer samt kørebaner, cykelstier, fortove og pladser på de offentlige veje og fører tilsyn med vedligeholdelsen af private veje. Centeret står tillige for gadebelysningen og vinterberedskabet på de offentlige veje. Centeret opsætter og vedligeholder skilte og andet byudstyr, og centerets kørselsenhed forestår kørsel med materialer og entreprenørmaskiner, containere, vasketøj m.v.

Centeret fører tilsyn med og giver tilladelse til gravninger i vej og til opstilling af containere, skurvogne m.v. på vejareal. Centeret giver tilladelser til arrangementer, filmoptagelser, udeserveringer, vareudstillinger, stadepladser m.v. og udlejer bygninger på vejareal.

Opgaverne er fordelt på følgende enheder:

- Sekretariatet: Arbejder bl.a. med budget og økonomistyring, personaleforhold, kommunikation og projekt- og strategistyring
- Vejdrift: Vedligeholder byens offentlige veje og pladser samt driver smedeværksted og opsætter og vedligeholder skilte og andet byudstyr,
- Vejfornyelse: Forny byens veje, udlægger større asfaltbelægninger og udfører større afstribningsarbejder samt forestår kørsel med materialer og entreprenørmaskiner, containere, vasketøj m.v.
- Plan & Udvikling: Arbejder med den ny driftsstrategi samt vejstrategier for drift og udvikling af byens offentlige veje, konstruktioner og byens belysning. Fører desuden tilsyn med vedligeholdelsen af de private fællesveje samt står for organiseringen af vinterberedskabet.
- Byliv: Giver tilladelse til og fører tilsyn med udendørsservering, vareudstillinger, stilladsreklamer og arrangementer samt fører myndighedstilsyn med vejarbejder og giver tilladelser til containeropstillinger m.v.

Udgifterne til ydelsen er anført på følgende funktioner:

- 2.22.01.1 Transport og infrastruktur, fælles formål
- 2.22.03.1 Arbejder for fremmed regning
- 2.28.11.1 Vejvedligeholdelse m.v.
- 2.28.12.1 Belægninger m.v.
- 2.28.14.1 Vintertjeneste
- 6.45.51.1 Administration, sekretariat og forvaltning

Økonomi**Pris:**

Drift af byens veje og tekniske anlæg: kr. 17,50 pr. m²

Mængde/antal

Målgruppen er byens borgere, besøgende, turister, pendlere og arbejdende i byen. Vedligeholdelse, myndighedsopgaver (regulering) af kørebaner, cykelstier

fodgængerområder, pladser og tekniske anlæg er opgjort i forhold til det samlede offentlige vejareal i byen, som i budget 2010 forventes at udgøre 9.242.000 m². Den samlede driftsudgift hertil udgør i budget 2010 161,8 mio. kr.

Budgettet i 2010 og det samlede antal m² for hele vejområdet:

Beskrivelse	Udgift (1000 kr.)	Antal (m ²)	Enhedspris
Drift af byens veje og tekniske anlæg	161.777	9.242.000	17,50

Prioritering

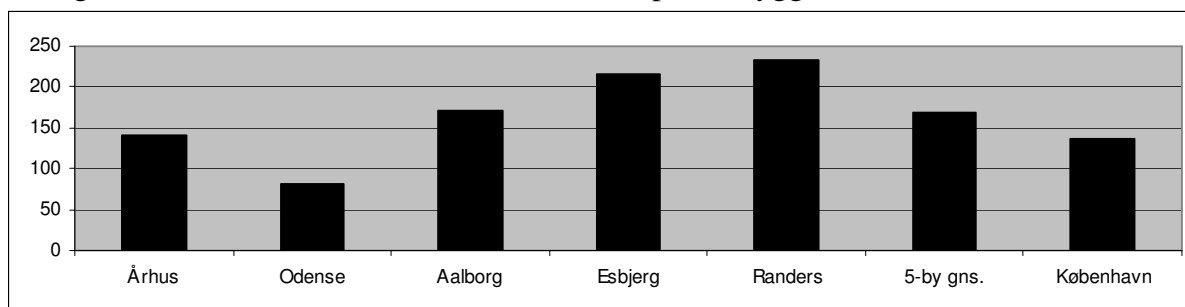
Drift af byens veje og tekniske anlæg:

Enhedspris 2009 (2010 p/l)	17,40 kr. pr. m ²
Ændret prioritering som følge af tekniske korrektioner	0,10 kr. pr. m ²
Enhedspris i budgetforslag 2010	17,50 kr. pr. m ²

Supplerende oplysninger

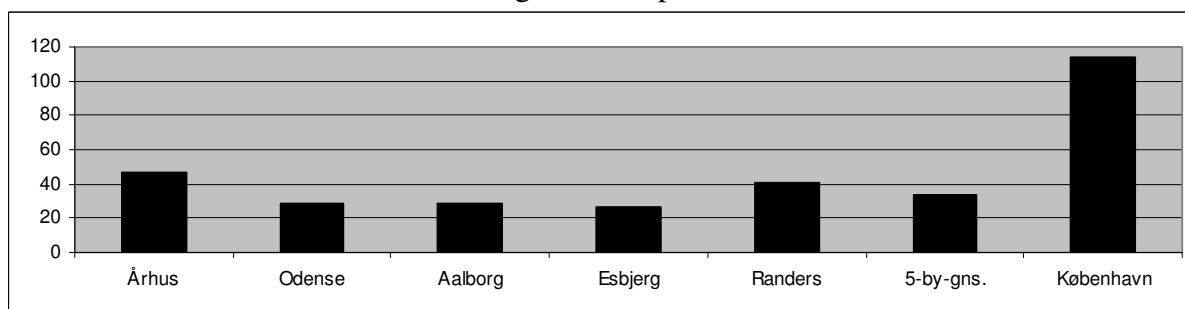
6-BY NØGLETAL:

Vedligeholdelse af kørebaner inklusive stier (kr. pr. indbygger)



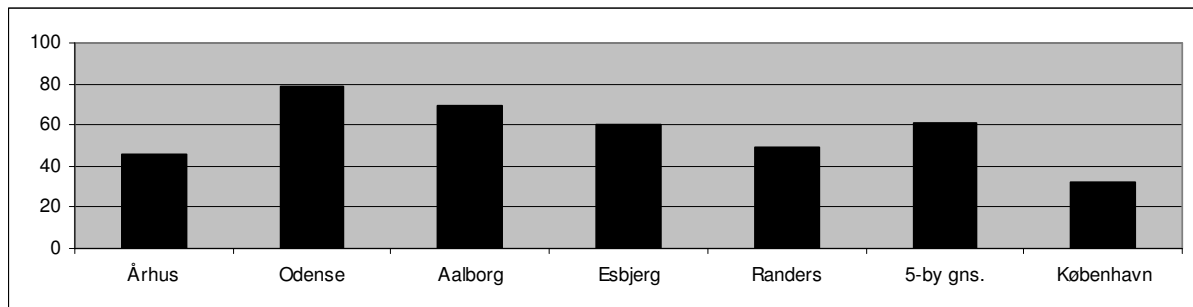
Kilde: 6-by Nøgletal 2007 og Teknik- og Miljøforvaltningens egne beregninger.

Kørebaner inklusive stier nettodriftsudgifter i kr. pr. 10 m²



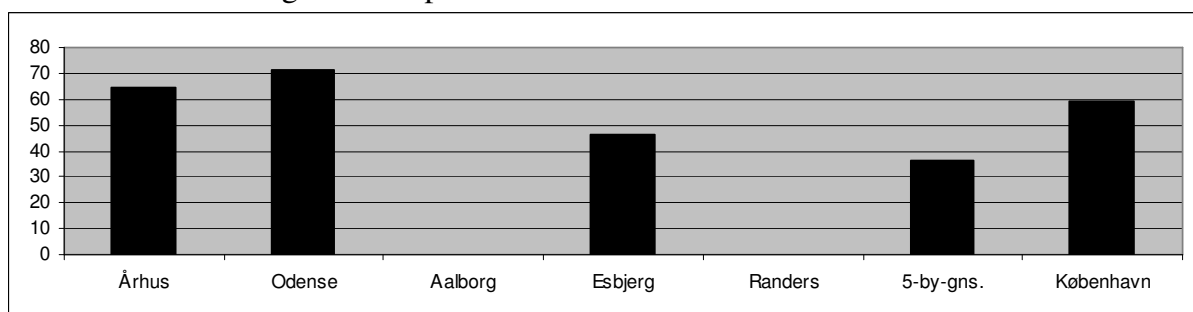
Kilde: 6-by Nøgletal 2007 og Teknik- og Miljøforvaltningens egne beregninger.

Vedligeholdelse af fortove (kr. pr. indbygger)



Kilde: 6-by Nøgletal 2007 og Teknik- og Miljøforvaltningens egne beregninger.

Fortove nettodriftsudgifter i kr. pr. 10 m²



Kilde: 6-by Nøgletal 2007 og Teknik- og Miljøforvaltningens egne beregninger.

Brugertilfredshed

Generelt kan det konkluderes i forhold til borgermålinger i 2008, at borgerne er tilfredse med vedligeholdelsen af vejnettet på både kørebaner, cykelstier, fortove og gågader/pladser, da vurderingen er middel eller derover. Dog er borgerne mindst tilfredse med fortovenes tilstand, som er middel.

Ydelse: Byfornyelse, ydelsesstøtte

Ydelsesstøtte dækker over støtte til fornyede ejendomme. terminsbetalinger på kreditforeningslån, der er optaget i fornyede ejendomme. Kreditforeningslåne er optaget og kommunen har sammen med staten forpligtet sig til at betale i henhold til tidligere beslutninger efter gammel lov. Det er inflationsudviklingen og låneafviklingen der påvirker denne driftsudgift, som består af ca. 1300 lån, hvor store dele af forpligtelserne er indgået i perioden efter 1989 og finansieret med IS35 lån, der typisk har en løbetid på 42-44 år. Forpligtelserne forventes derfor at ophøre helt omkring år 2041.

Udgifterne til ydelsen er anført på følgende funktioner:

0.25.11.1 Beboelse

0.25.15.1 Byfornyelse ydelsesstøtte

0.25.18.1 Driftssikring af boligbyggeri

0.25.18.2 Refusion vedr. driftssikring af boligbyggeri

5.57.77.1 Boligsikring

5.57.77.2 Refusion vedr. boligsikring

Økonomi

Budgettet for Byfornyelse ydelsesstøtte forventes at udgøre netto 184,956 mio. kr. i 2010.

Aktiviteter	1.000 kr.
Andelsboligforeninger og tilskudsdeklarationsmidler	150
Byfornyelse ydelsesstøtte	154.313
Driftssikring af støttet boligbyggeri, netto	30.493
I alt	184.956

Mængde/antal

Målgruppen for ydelsen er ejere af byfornyeede ejendomme, der fik udbetalt det offentlige tilskud til byfornyelsesstøtte ved optagelse af kreditforeningslån. Staten og kommunen har stillet garanti for lånene over for långiver og betaler samtlige ydelser i lånenes løbetid.

Ordningen ophørte i år 2000 ved lov nr. 1255 af 20. december 2000 hvor kontant betaling af tab (gen)indførtes.

Prioritering

Teknik- og Miljøforvaltningen vurderer, at det ikke giver mening at beregne en enhedspris for denne ydelse.

Supplerende oplysninger**6-BY NØGLETAL:**

Der forligger ingen 6-by nøgletal

BRUGERTILFREDSHED:

Der er ikke foretaget målinger på brugertilfredshed

Ydelse: Miljø, Taksfinansieret drift

Ydelsen leveres af Center for Miljø's takstfinansierede område. Ydelsen består i at mindske miljøbelastning og ressourceforbrug hos kommunen, virksomheder og borgere med henblik på at fremme en bæredygtig udvikling og gøre byen mere attraktiv for borgere, virksomheder og besøgende.

Ydelsen består i at varetage og administrere de forskellige affaldsordninger i kommunens regi. Ydelsen spænder over ordning for deponering af forurenede jord på KMC (Kalvebod MiljøCenter), bidrag til Amagerforbrænding og Vestforbrænding, bidrag til SMOKA samt de forskellige ordninger vedr. husholdningsaffald: dagrenovation – restaffald, storskrald og haveaffald, ordninger for glas, pap og papir, farligt affald samt genbrugsstationer

Ydelsen er fuldt ud indtægtsdækket via takster/gebyrer. Årets resultat (både positivt og negativt) overføres til en udlægskonto med henblik på udligning.

Udgifterne til ydelsen er anført på følgende funktioner:

- 1.38.60.1 Fælles formål
- 1.38.61.1 Dagrenovation - restaffald
- 1.38.62.1 Storskrald og haveaffald
- 1.38.63.1 Glas, pap og papir
- 1.38.64.1 Ordninger for farligt affald
- 1.38.65.1 Genbrugsstationer
- 1.38.66.1 Øvrige ordninger og anlæg

Økonomi**Mængde/antal**

Målgruppen for ydelsen er borgere, virksomheder og besøgende i København.

Aktivitet (beløb i 1.000 kr. og 2010 p/l)	Brutto-udgift	Brutto-indtægt	Netto-udgift	Mængde
Modtagelse af forurenede og ren jord		48.127		1
Husholdningsaffald ⁴	393.337	393.337	0	1
Administration, IT, konsulenter mv.	66.830	66.830	0	1
Forbrænding ⁵	51.022	51.022	0	1
SMOKA	2.006	2.006	0	1

Prioritering

Teknik- og Miljøforvaltningen vurderer, at det ikke giver mening at beregne en enhedspris for denne ydelse.

Supplerende oplysninger**6-BY NØGLETAL:**

Der er ingen 6-by nøgletal på området.

BRUGERTILFREDSHED:

Der er ingen undersøgelser af brugertilfredsheden

⁴ Vederlag til R98, vederlag til nye entreprenører, affaldsbehandling (Amagerforbrænding, Vestforbrænding, beh. af storskrald)

⁵ Amagerforbrænding, A-afgift; Vestforbrænding A-afgift; Vestforbrænding, genbrugsstationsbidrag

Ydelse: Ordinær anlæg

Teknik- og Miljøforvaltning anlægsopgaver under bevillingen Ordinær anlæg omfatter renovering af eksisterende faciliteter og nyanlæg i forbindelse med byens udvikling og vækst.

Teknik- og Miljøforvaltning ønsker via renovering og nyanlæg at fremme brugervenligheden af Københavns veje, pladser, cykelstier, fodgængerarealer, parker og grønne områder, legepladser, boldbaner, broer og bolværker, springvand, monumenter og toiletter. Aktiviteterne under bevillingen ordinær anlæg har til hensigt at udvikle byen med henblik på bl.a. at tilgodese fremkommelighed, sikkerhed, oplevelse og udfoldelse.

Center for Anlæg og udbud er Teknik- og Miljøforvaltningens bygherre på ordinære anlægsprojekter i Københavns offentlige rum. Centret styrer, udvikler og gennemfører kommunens anlægsprojekter, som omfatter vejarealer, pladser, gårde, parker, grønne områder, broer og parkeringsanlæg.

Centret er desuden myndighed for private anlægsprojekter, der gennemføres på kommunale vejarealer. Derudover rådgiver centret de øvrige dele af forvaltningen om udbud og kontrahering.

Der kan findes yderligere information om Teknik- og Miljøforvaltningens anlægsprojekter på: www.kk.dk/anlaegsprojekter

Økonomi

Teknik- og Miljøforvaltningens ordinære anlægsramme forventes at udgøre netto 661,5 mio. kr. i 2010.

Mængde/antal

Teknik- og Miljøforvaltningens forventer at have 80 anlægsprojekter i 2010 der er finansieret af den ordinære anlægsramme.

Prioritering

Teknik- og Miljøforvaltningen vurderer, at det ikke giver mening at beregne en enhedspris for denne ydelse.

Supplerende oplysninger**6-BY NØGLETAL:**

Der er ingen relevante 6-by nøgletal samt aktivitetsnøgletal for denne ydelse

BRUGERTILFREDSHED:

Der har ikke været undersøgelser af brugertilfredsheden i 2008.

Ydelse: Byfornyelse anlæg

Ydelsen dækker anlægsaktiviteter på byfornyelsesområdet, dvs. byfornyelse af beboelsesejendomme, områdefornyelse og områdeløft samt etablering af gårdanlæg.

Byfornyelse af beboelsesejendomme

Målet er at forbedre boligstandarden for eksisterende beboelsesejendomme og skabe et mere varieret og attraktivt udbud af boliger. De nære friarealer i boligområderne skal forbedres, og nedslidte boligkvarterer skal have et løft.

Hovedparten af midlerne til byfornyelse reserveres de dårligste ejendomme, hvor det er kommunens strategi ikke blot at sætte ind over for de alvorligste problemer, hvor der er direkte sundheds- og brandfare, men også over for mere traditionelle byfornyelsesproblemer som f.eks. afhjælpning af installationsmangler i form af badeværelser og fjernvarme, dårlig vedligeholdelse, manglende isolering, og etablering af friarealer.

Byfornyelse dækker primært bygningsfornyelse af enkeltejendomme og forbedring af friarealer. Dette indebærer, at der er mulighed for, at Gårdanlæg fortsætter med at etablere fælles friarealer, hvor hovedproblemet alene er mangel på egnede friarealer, og at Center for Bydesign i samarbejde med byfornyelsesselskaberne håndterer karréer med mere sammensatte problemer, såvel friareal, som bygningsmæssigt.

Bygningsfornyelsen vil finde sted i de udpegede indsatsområder f.eks. områdefornyelserne og områdeløftområderne, samt i de karréer, der har en flerhed af problemer, således at etablering af friarealerne bruges som udgangspunkt for en opsøgende indsats overfor ejerne af de ejendomme i karréen, der trænger til bygningsfornyelse.

Områdefornyelse og områdeløft

Aktiviteten omfatter udgifter og indtægter vedrørende 4 igangsatte projekter: Områdefornyelse i Mimergade- og Øresundsvej kvarteret samt områdeløftsprojekter i Haraldsgade- og Sundholmsvej kvarteret. Projekterne gennemføres med statslig støtte i henhold til byfornyelsesloven.

Der kan findes yderligere information på:

www.kk.dk/Borger/BoligOgByggeri/Byfornyelse_vedligeholdelse/Omraadeloef

Etablering af gårdanlæg

Aktiviteten omhandler forbedring af gårdanlæg udført efter Lov om byfornyelse og udvikling af byer. Staten dækker op til halvdelen af anlægsudgifterne. Teknik- og Miljøforvaltningen udarbejder i samarbejde med ejere og beboere et forslag til indretning af det fælles gårdanlæg, som danner grundlag for byfornyelsesbeslutningen. Herefter forestår forvaltningen detailprojekteringen af gårdanlægget, udbud af anlægsarbejderne og fører tilsyn med udførelsen. Efter anlæggets færdiggørelse overdrages gårdanlægget til et gårdlaug, som varetager ren- og vedligeholdelsen af det fælles gårdanlæg.

Udgifterne til ydelsen er anført på følgende funktion:

0.25.15.3 Byfornyelse

Økonomi

Teknik- og Miljøforvaltningens anlægsramme til byfornyelse forventes at udgøre netto 175,5 mio. kr. i 2010.

Mængde/antal

Målgruppen for ydelsen er dels ejere af udlejningsejendomme, andelsboligforeninger eller ejerforeninger der kan søge offentlig støtte til forbedring af boliger og ejendomme, dels borgerne i Københavns Kommune, som bor i karréer med utidssvarende friarealer. Desuden er målgruppen for ydelsen er beboerne, det lokale foreningsliv og de lokale kommunale aktører, der er repræsenteret i lokalområderne for områdefornyelsesprojekterne.

Prioritering

Teknik- og Miljøforvaltningen vurderer, at det ikke giver mening at beregne en enhedspris for denne ydelse.

Supplerende oplysninger**6-BY NØGLETAL:**

Der foreligger ingen 6-by nøgletal

BRUGERTILFREDSHED:

Der er ikke foretaget målinger på brugertilfredshed

Ydelse: Miljø, Takstfinansieret anlæg

Ydelsen leveres af Center for Miljøs takstfinansierede område. Ydelsen består i etablering af nyt depot for forurenede jord på Kalvebod Miljøcenter (KMC), som afløser for Prøvestensdepotet.

Der kan findes yderligere information på www.miljoe.kk.dk/kmc.

Udgifterne til ydelsen er anført på følgende funktioner:

1.38.66.3 Øvrige ordninger og anlæg

Økonomi

Ydelsen er fuldt ud finansieret via takster/gebyrer. Årets resultat (både positivt og negativt) overføres til en udlægskonto med henblik på udligning.

Aktivitet (beløb i 1.000 kr. og 2010 p/l)	Brutto-udgift	Brutto-indtægt	Netto-udgift	Mængde
Nyt depot på Kalvebod Miljøcenter	10.000	10.000	0	1

Mængde/antal

Målgruppen for ydelsen er borgere, virksomheder og besøgende i København.

Prioritering

Teknik- og Miljøforvaltningen vurderer, at det ikke giver mening at beregne en enhedspris for denne ydelse.

Supplerende oplysninger**6-BY NØGLETAL:**

Der er ingen 6-by nøgletal på området.

BRUGERTILFREDSHED:

Der har ikke været undersøgelser af brugertilfredsheden i 2008.