
Følgegruppen for anlæg af Lynetteholm

12-09-2024



Fase 1 den 1. juli 2024

BY&HAVN

Dagsorden

Kl. 16.00, første del om sejladsforhold:

1. Status på trafikregulering og afmærkninger i Kronløbet, herunder erfaringer fra denne sejlæson
2. Orientering om nye sejladsforhold og afmærkninger, iværksat oktober
3. Kommunikationsindsats og dialog
4. Zoneplan for havnen: Kort oplæg og mulighed for spørgsmål

Kl.17.15, forventet start på del 2, anlægsarbejdet:

5. Status for anlægsarbejdet
6. Naturtiltag og miljøovervågning
7. Metro og Østlig Ringvej
8. Eventuelt



Fase 2 primo august 2024

1. Status for trafikregulering og afmærkning

- Lynetteløbet blev lukket den 23. oktober 2023.
- Al fritids- og erhvervssejlad har denne sommer delt Kronløbet ved ind- og udsejling af Københavns Havn.
- Afviserbåd har sejlet hele sommeren
- Samarbejde med Søfartsstyrelsen om sikkerhedstiltag i Kronløbet – igen dette efterår:
 - Justering af arbejdsområde til søs og opdaterede sikkerhedstiltag i Kronløbet



Hvordan er sommeren forløbet?

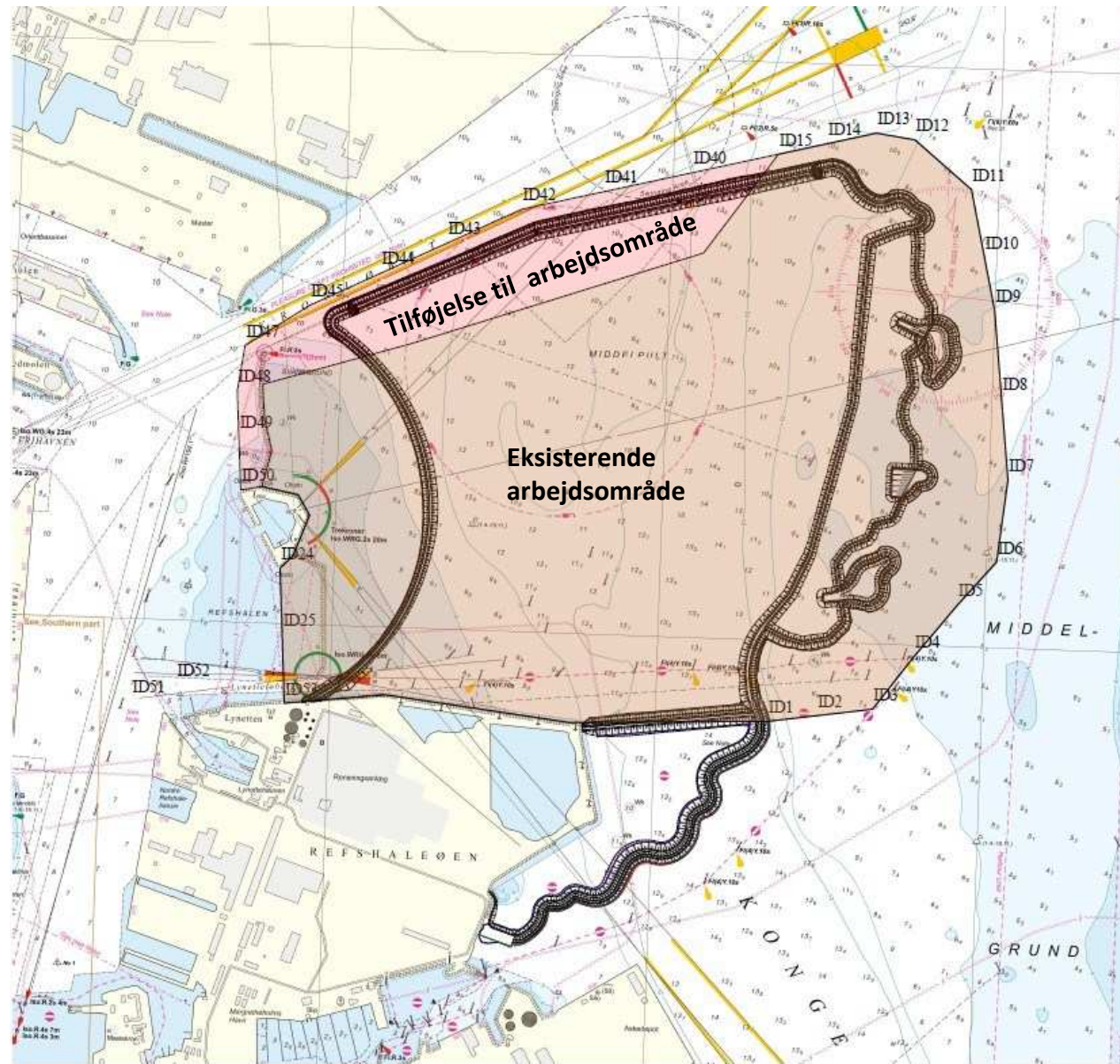


Status fra afviserbåden

- Til stede nær Kronløbet, når der anmeldes store erhvervsskibe i tidsrummet mellem kl. 07:00 til kl.21:00.
- Formål: højne sejladsikkerheden og guide fritidssejladsen
- Indsat i påsken 2024 og fortsætter efter planen frem til efterårsferien 2024.
- Har i juni, juli, august, sept. (den 6.) været i kontakt med ca. 1.500 fartøjer i Kronløbet, fx ifm. fritidssejlads i erhvervskorridoren
- Observationer i forhold til manglende venten for rødt lys (68), overtrædelse af sejladsforbud i arbejdsområde både fra vest, syd og øst (samlet ca. 400 fartøjer)
- Heldigvis ingen nærved-ulykker observeret i Kronløbet

2. Nyt arbejdsområde - Udvides mod nord og vest

- Arbejdsområde udvidet inden 1. oktober (i ugerne 38 og 39)
- Flyttes grundet opstart af nordlig perimeter
- Medfører opdatering af bøjer og røde blink i Kronløbet og omkring arbejdsområde



Sejladsforhold for kajakker

Refshaleøen:

- Overbæringsløsningen på Refshaleøen ligger til behandling hos Trafikstyrelsen og skal i høring. Forventet svar om 1,5-2 måneder
- Afventer Byggetilladelse fra KK

Margretheholm Havn:

- Dokument med fri benyttelse af slæbestedet for kajakker og både skal udarbejdes og godkendes af havnens bestyrelse.



Sejladsforhold for kajakker – Refshaleøen



BY&HAVN

Målforskel 1:500
Dato 06-03-2024
Udskrevet af RAA

BY&HAVN

Tidsplan

Fra Q1 2024 til Q3 2024

- Alle benytter Kronløbet
- Løbende dialog med Søfartsstyrelsen om relevante tiltag i Kronløbet

Fra Q3 2024 til Q1 2026

- Nyt arbejdsområde til nordlig perimeter anlægges
- Alle benytter Kronløbet

Fra Q1 2026 og frem

- Permanent løsning udvikles i dialog med havnens brugere og Søfartsstyrelsen
- Alle benytter Kronløbet



3. Kommunikationsindsats efterår 2024



Formål, at højne sejladsikkerheden i havnen ved:

- Løbende kommunikation om ændringer i sejladsforhold nær Lynetteholm

Hvor finder jeg information?

- Lynetteholms nyhedsbrev + hjemmeside
- By & Havn facebook (hedder 'Byens Havn')
- Havne app ('KBH Havn' download)
- Opdaterede søkort (gratis og betalte)
- Maritime klubbers egne SoMe-profiler/hjemmesider (del i jeres SoMe-kanaler!)
- Politiets FB-profil
- Pressen
- m.v.

Borgerdialog

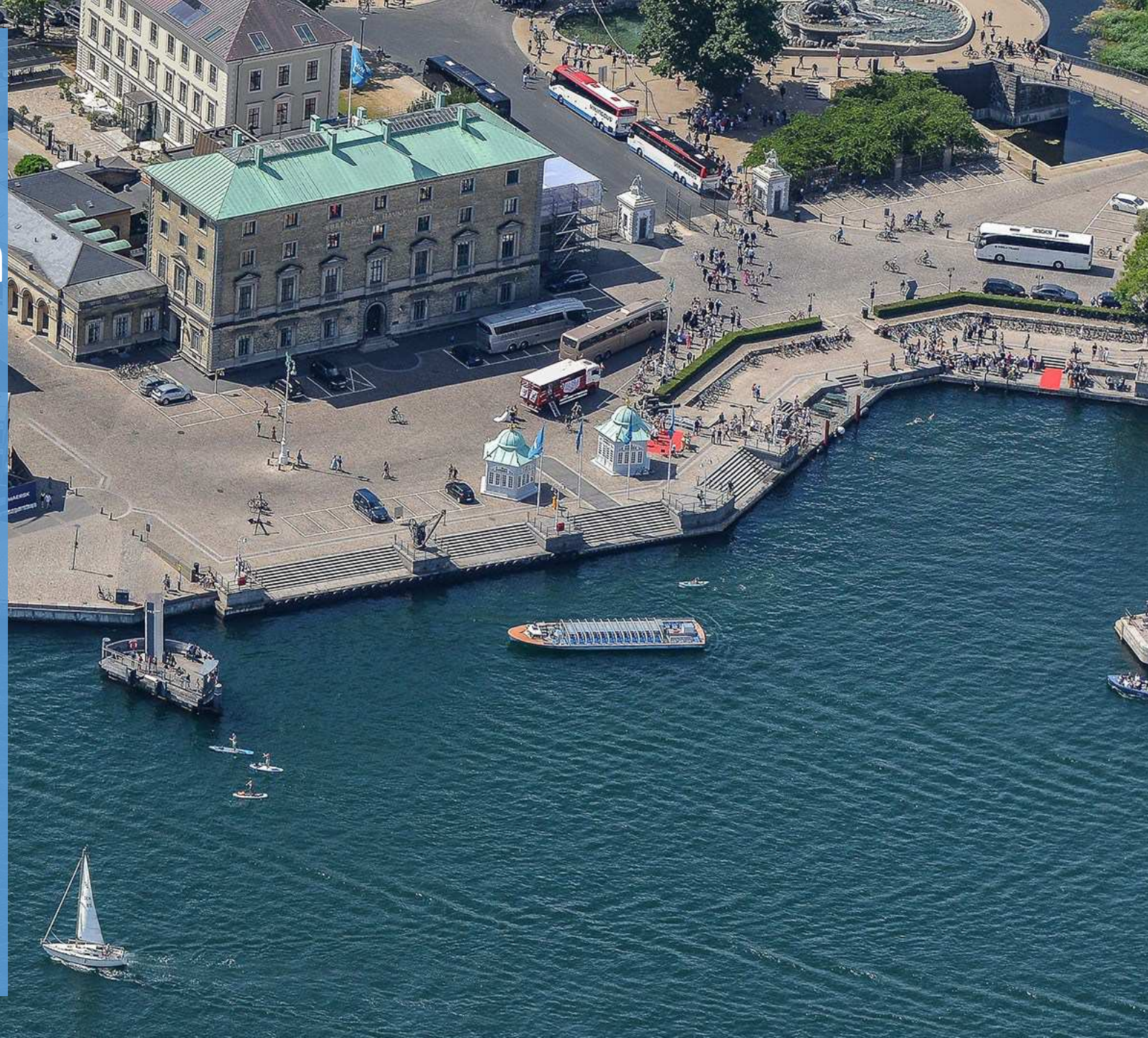
- Skurvognsmøder for naboer og sejlere: Nyt møde planlagt til 30/9
- Følgegruppemøde om naturtiltag seneste møde den 27. august 2024.
- Dialog om udvikling af kystlandskab, forventeligt primo 2025
- Følgegruppe for anlæg af Lynetteholm primo 2025.
- Læs mere om projektet på vores hjemmeside www.byoghavn.dk

4. Zoneplan for Københavns Havn

Følgegruppen for Lynetteholms
naturtiltag

27. august 2024

BY&HAVN



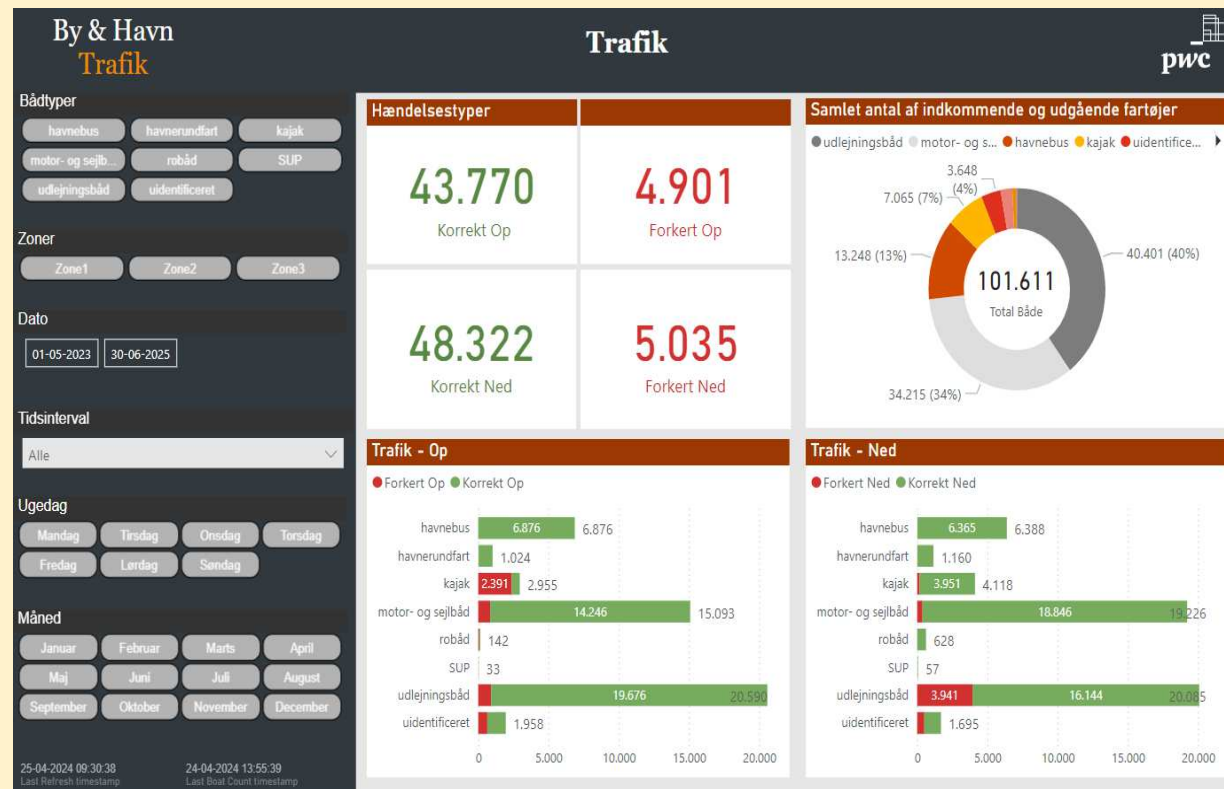
Basisanalyse for zoneplan

- Basisanalysen præsenterer en række forskellige oplysninger om forhold i havnen, som skal tages i betragtning, når havnens udviklingsmuligheder skal vurderes.
- Oplysninger om havnen er præsenteret på delområdekort af havnen.
- Den er udarbejdet i samarbejde med Københavns Kommune.
- Komplexitet - 150 havnefrontsejere og flere myndigheder

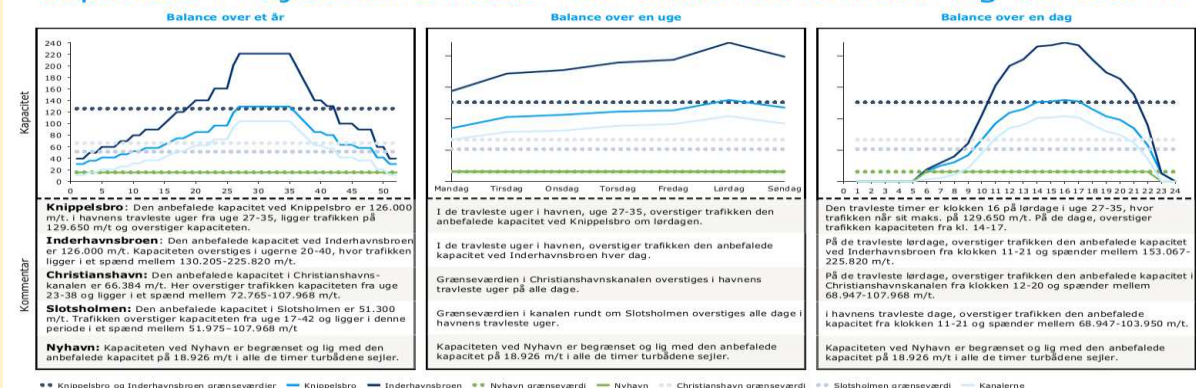


Strategisk havneudvikling

- Stigende interesse for at anvende havnens vandareal → **pladsmangel og sikkerhedsmæssige udfordringer.**
- Bedst mulige betingelser for en levende havn, som samtidig er sikker → **strategisk blik på udviklingspotentialer.**
- **Viden om havnen:**
 - Trafiktælling, Kapacitetsanalyse-model, druknedata, bademønsteranalyse, Basisanalyse
- **Viden om brugerønsker:**
 - Scenarieworkshops, Havneseminar, Rådet for den rekreative havn, Partnerskab for sikker havn

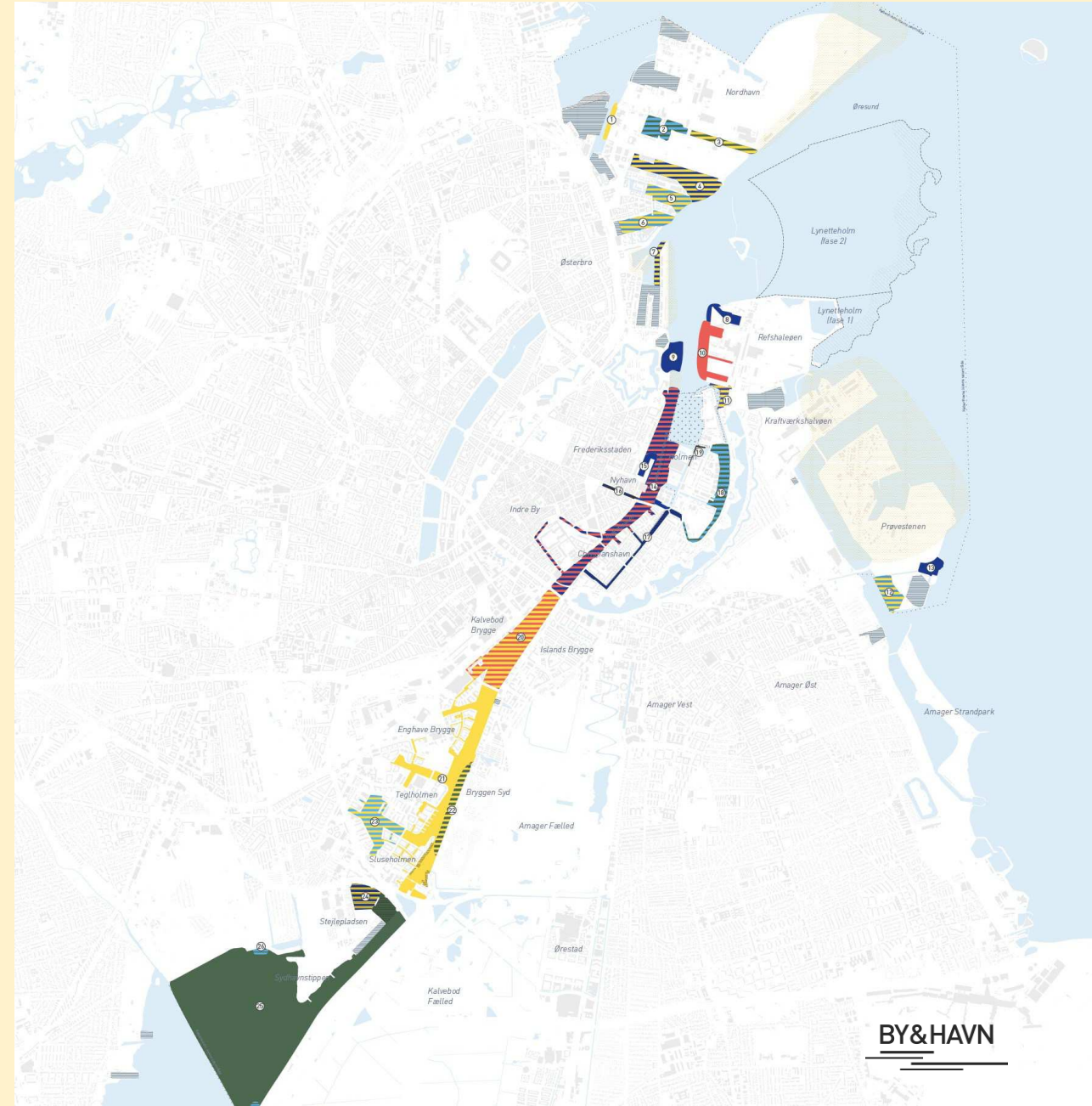


I fase 2 overstiger den nuværende trafik den anbefalede kapacitet i højsæsonen især ved Inderhavnsbroen og kanalerne



Zoneplan for Københavns Havn

- En levende havn, som er sikker at færdes i – en havn med plads til alle.
- Strategisk arbejdsredskab til at afbalancere de forskellige hensyn i udviklingen af havnen.
- Tilbyder indsigt i de faktorer By & Havn kigger ind i.
- Giver ikke direkte lov til noget eller forbyder noget.



6 zoner præsenterer udviklingspotentialer i 5 delområder

Bløde zoner

Boligzoner

**Bylivs- og
eventzoner**

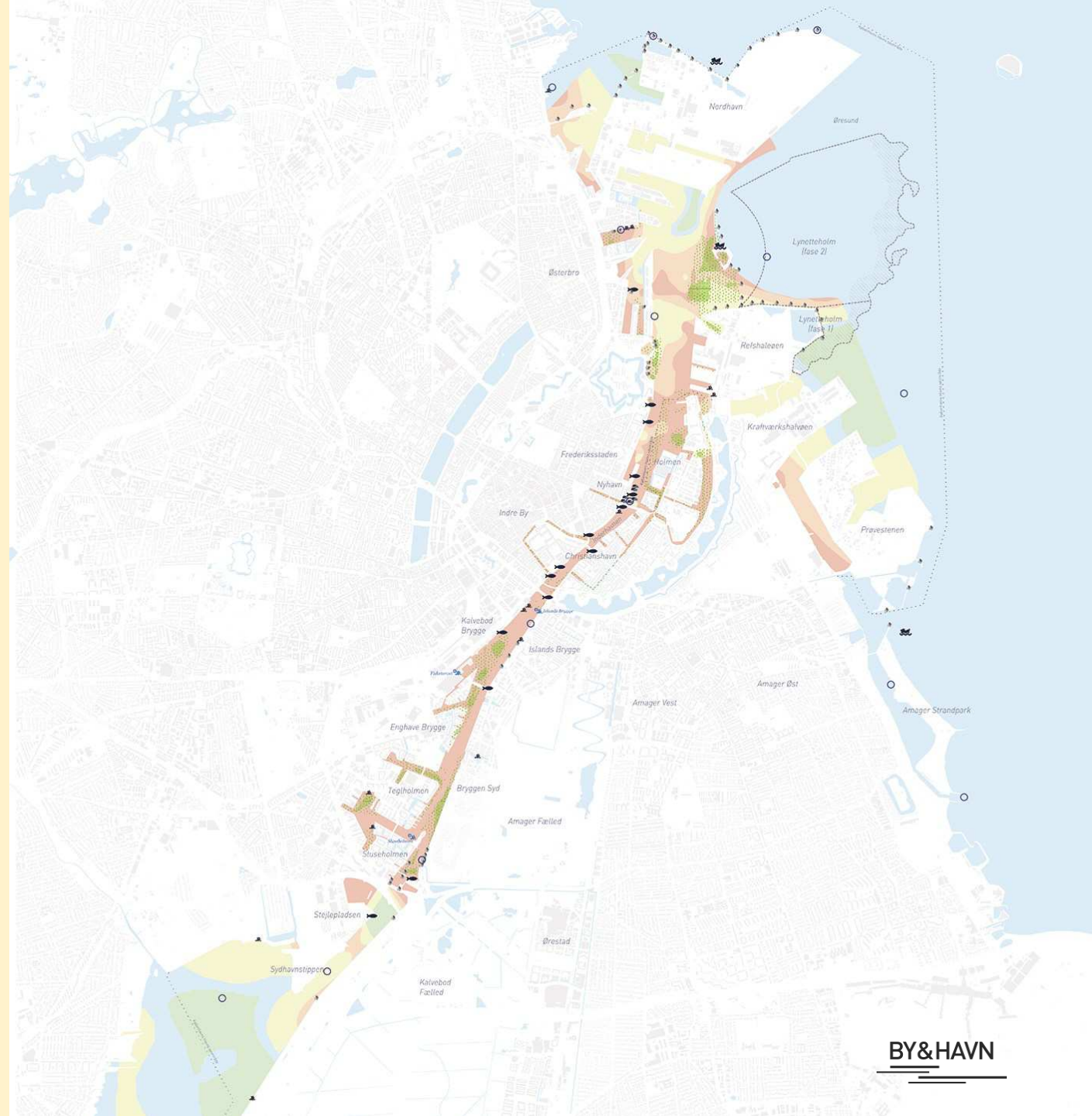
Grønne zoner

**Maritime
erhvervszoner**

**Maritime
kulturarvszoner**

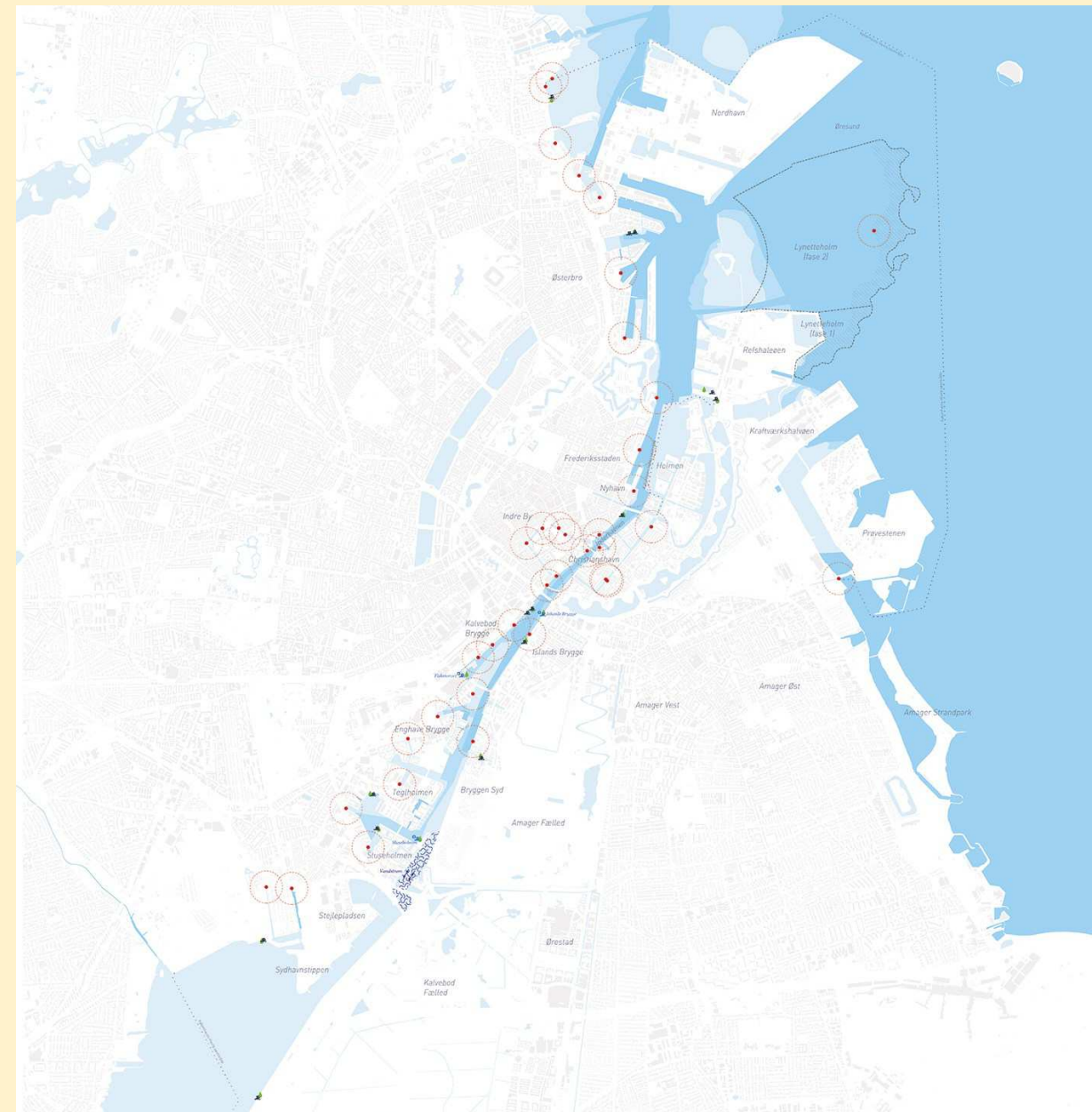
Under vandet – Miljø

- Resultater fra havbiologisk screening af Københavns Havn fra 2022 og angivelse af kviksølvforurening i havnen.



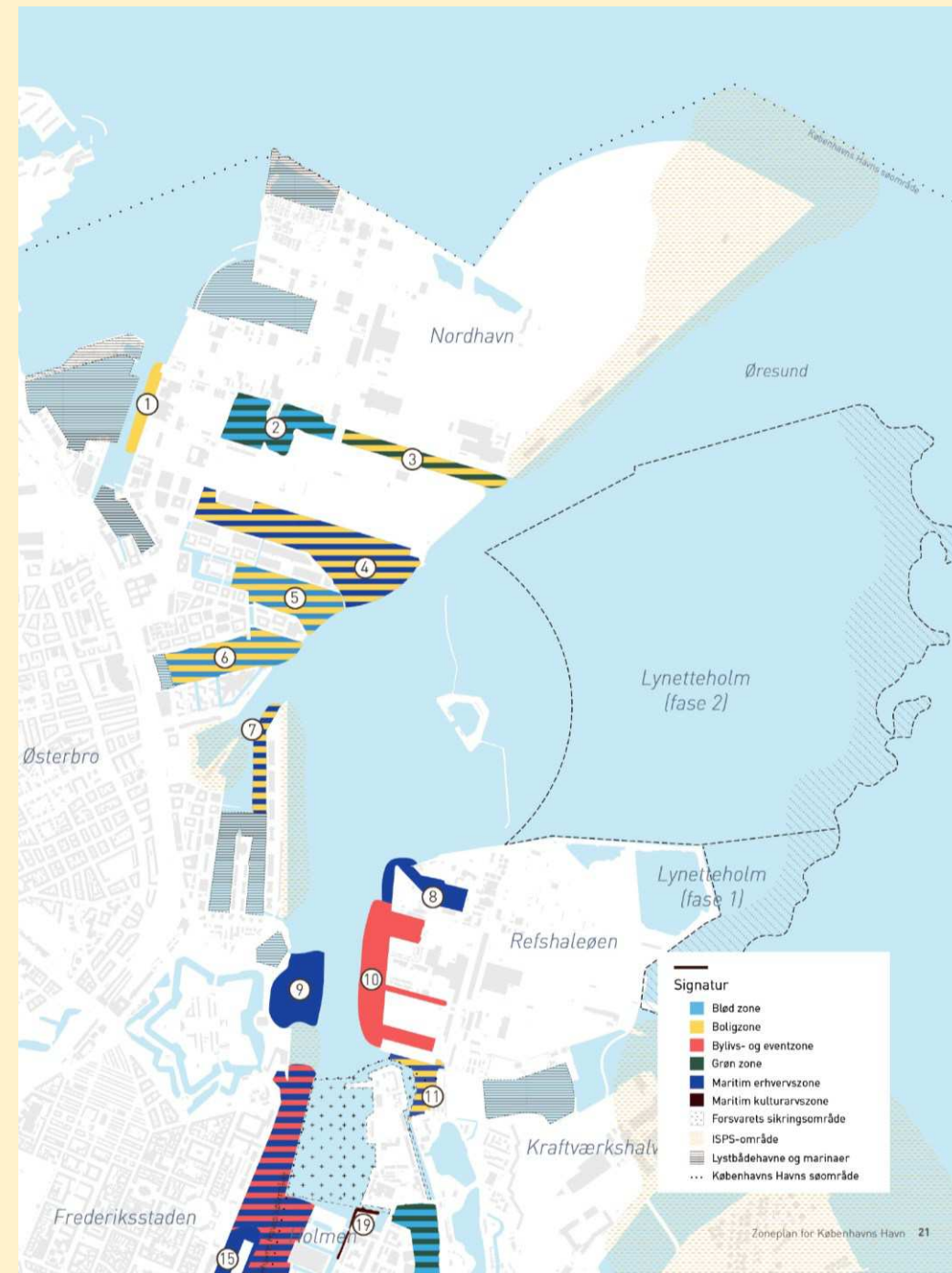
Under vandet - Sundhed

- Kortlægning af sundhedsmæssige forhold er et værktøj til at skabe balance mellem sundhedsmæssig sikkerhed og badning.
- Oversigt over vanddybde er vigtig grundet forurening af havbunden, og har dermed betydning for, hvor det er forsvarligt at bade.
- Overløb har betydning for, hvor det er forsvarligt at bade.



Nordhavn og Refshaleøen

- Er det største og mest sammensatte af havnens fem delområder, med bred palette af foreslåede zoner.
- Nordhavn fungerer som port for import af gods og vitalt erhvervshavns-område, men er samtidig præget af boligudvikling og et levende bymiljø.
- Refshaleøen er et kulturelt og kreativt knudepunkt, der på sigt skal omdannes til en ny blandet bydel.



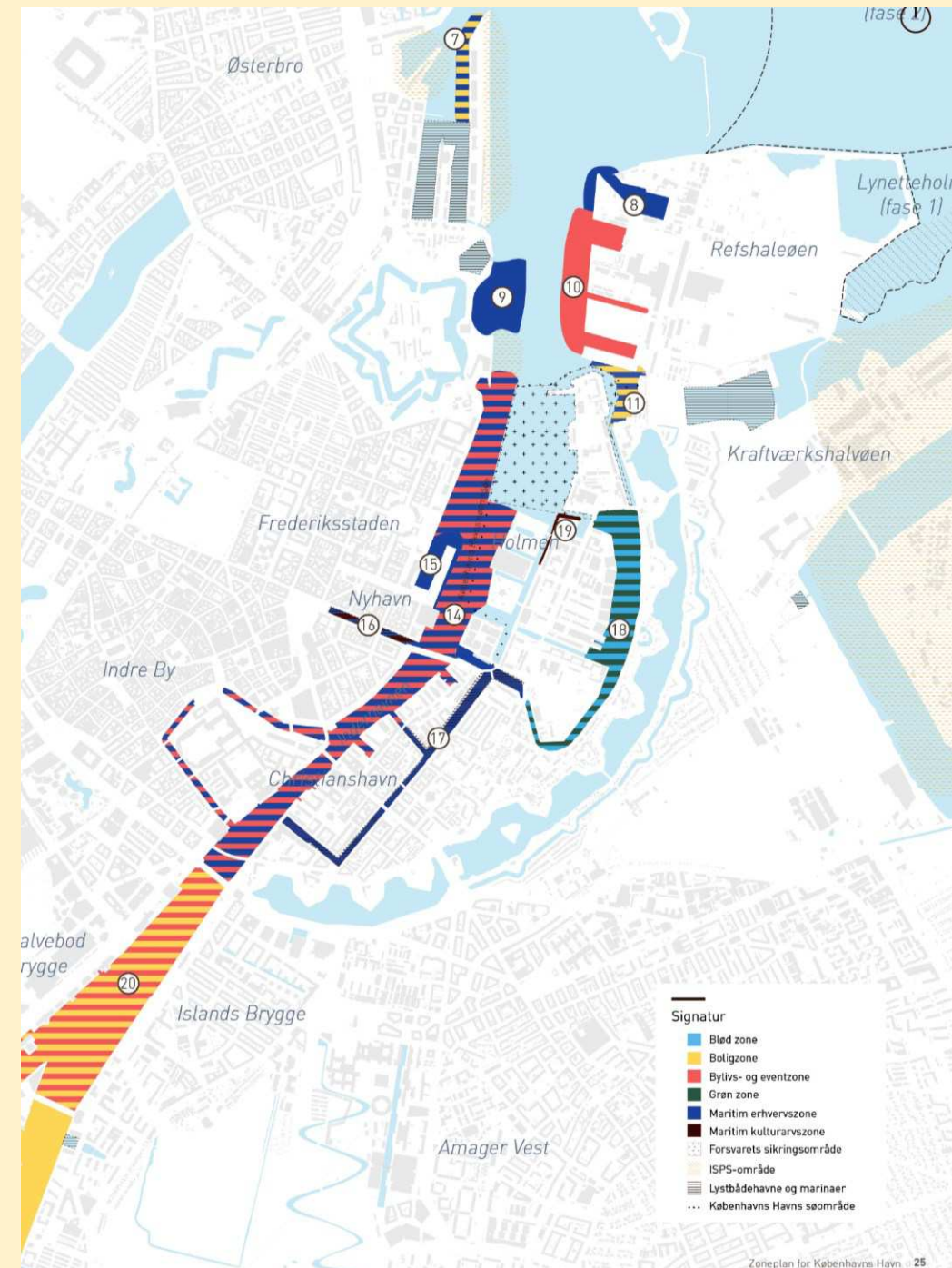
Prøvestenen og Kraftværkshalvøen

- Erhvervshavn og industriområde – derfor store dele med forbud for uvedkommende sejlads.
- For at styrke områdets rekreative aktivitet, ses mulighed for blandet blød- og boligzone ved den sydlige del af Prøvestenen.
- For at skabe plads til havneservicebåde og anden havnerhverv, ses mulighed for maritim erhvervszone på den sydøstlige del af Prøvestenen.



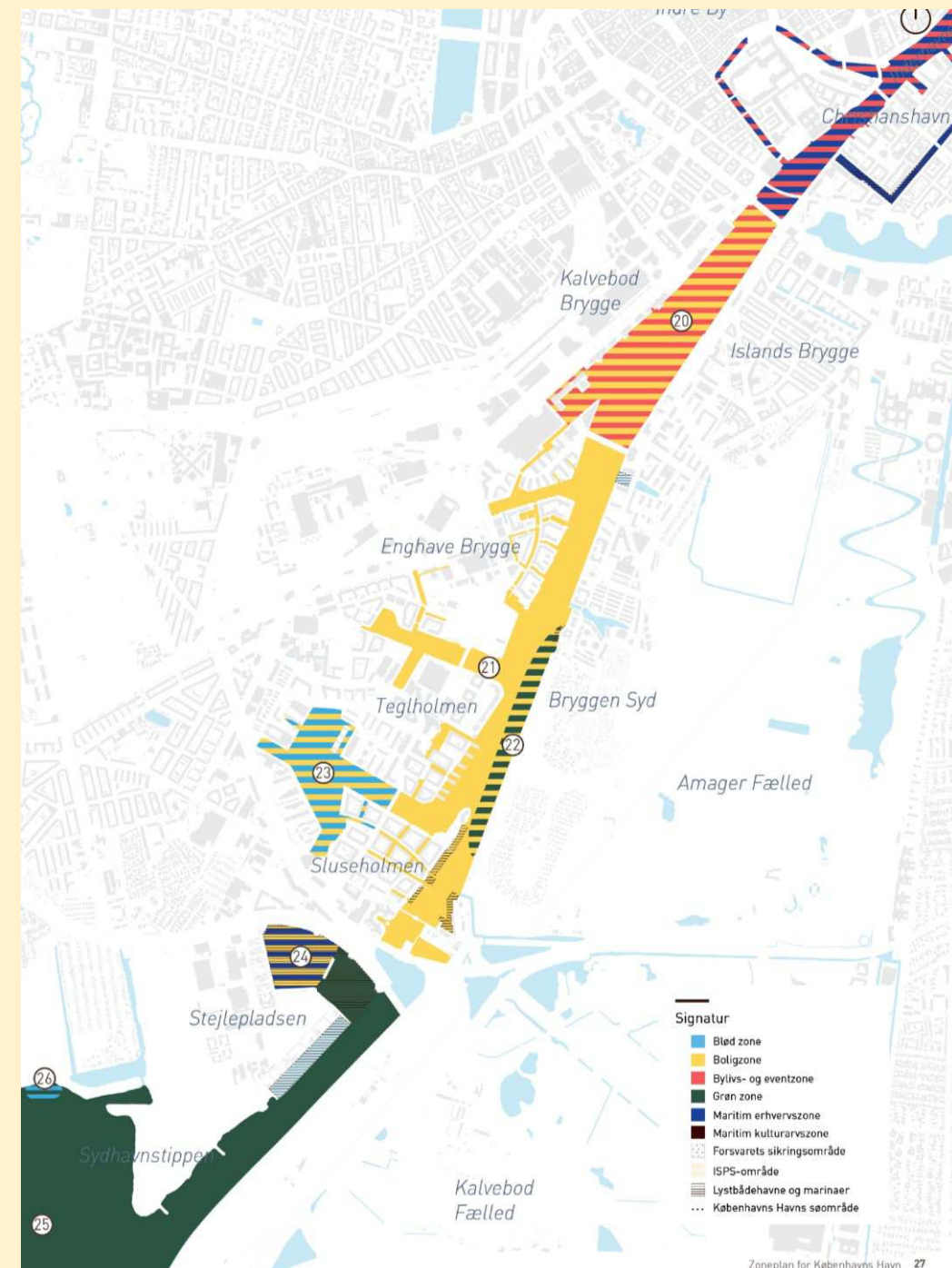
Inderhavnen

- Inderhavnen er et sammensat sted og den mest aktive del af havnen. Derfor foreslås en række forskellige zoner.
- Inderhavnets maritime atmosfære tiltrækker mange københavnere og besøgende. Derfor udlægges store dele af inderhavnen som maritime erhvervs og -kulturzoner
- Den største zone strækker sig fra Toldboden til Langebro og udlægges til blandet bylivs- og eventzone og maritim erhvervszone.



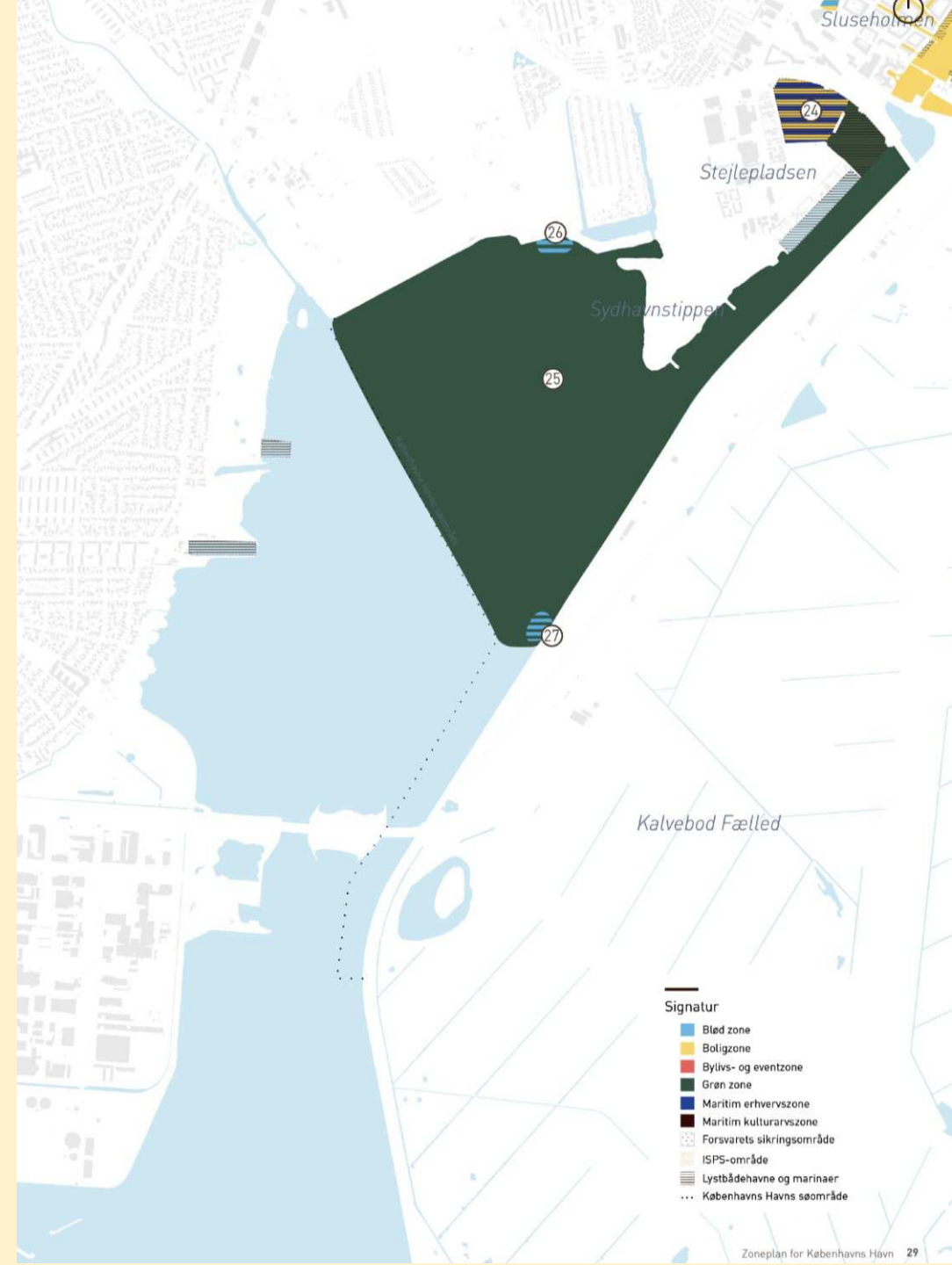
Sydhavnen

- Sydhavnen har gennemgået en massiv transformation fra industri- til boligområde. Hele Sydhavnen udlægges derfor som boligzone, flere steder blandet med anden aktivitet.
- Strækningen fra Langebro til Bryggebroen giver rige muligheder for events og plads til hverdagslivet. Derfor udlægges det som en blandet boligzone og bylivs- og eventzone.



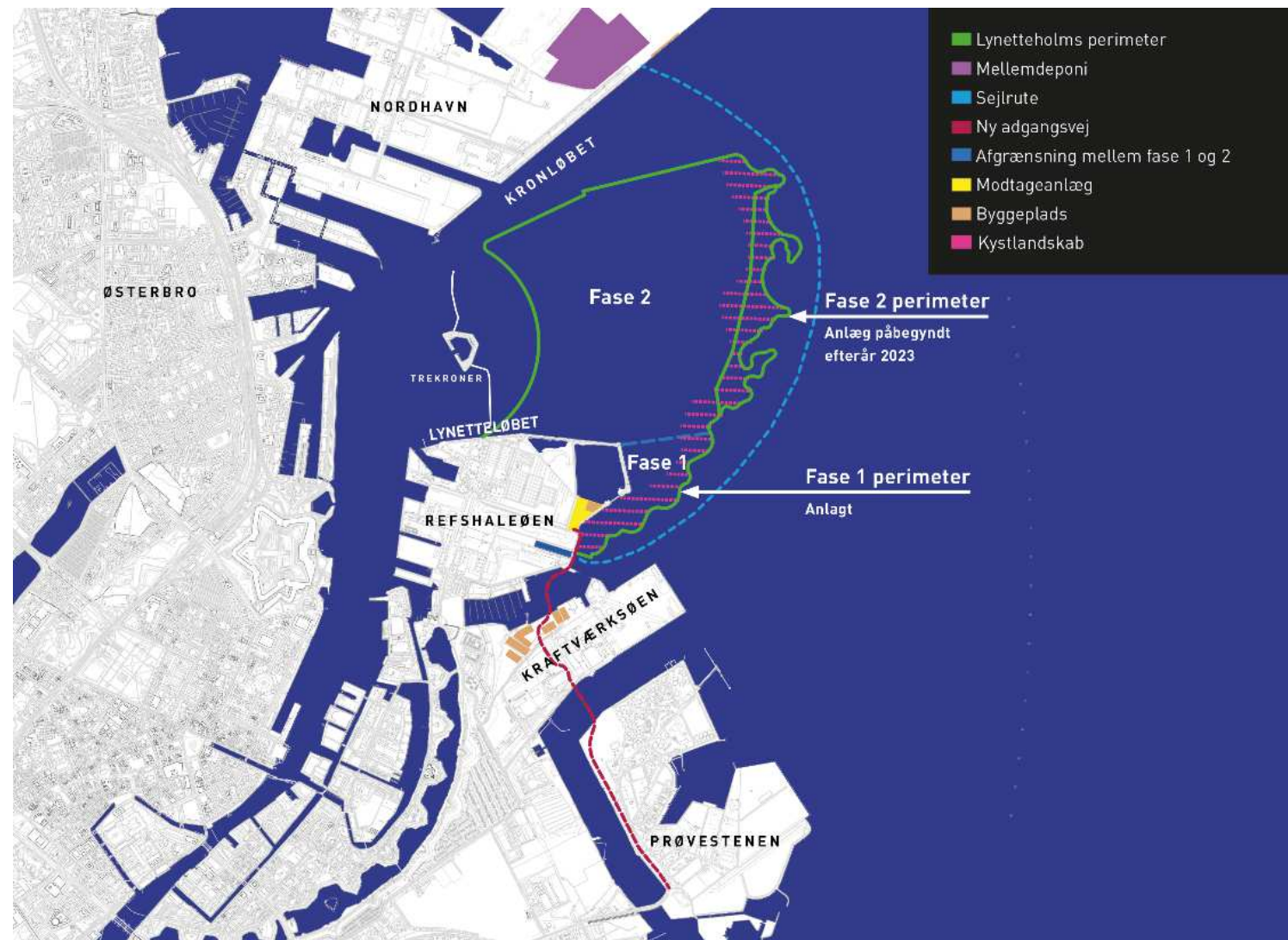
Kalveboderne

- Kalveboderne er en naturskøn del af København, der ligger trafikalt afkoblet fra den øvrige del af havnen. Derfor udlægges en stor del af Kalveboderne til grøn zone.
- Ligeledes udlægges Valby strand og badezonen ved Byskoven som blandet blød og grøn zone, for at give plads til rekreative oplevelser
- Fiskerhavnen udlægges til blandet boligzone og maritim erhvervszone, for at understøtte Fiskerhavnen's aktiviteter.



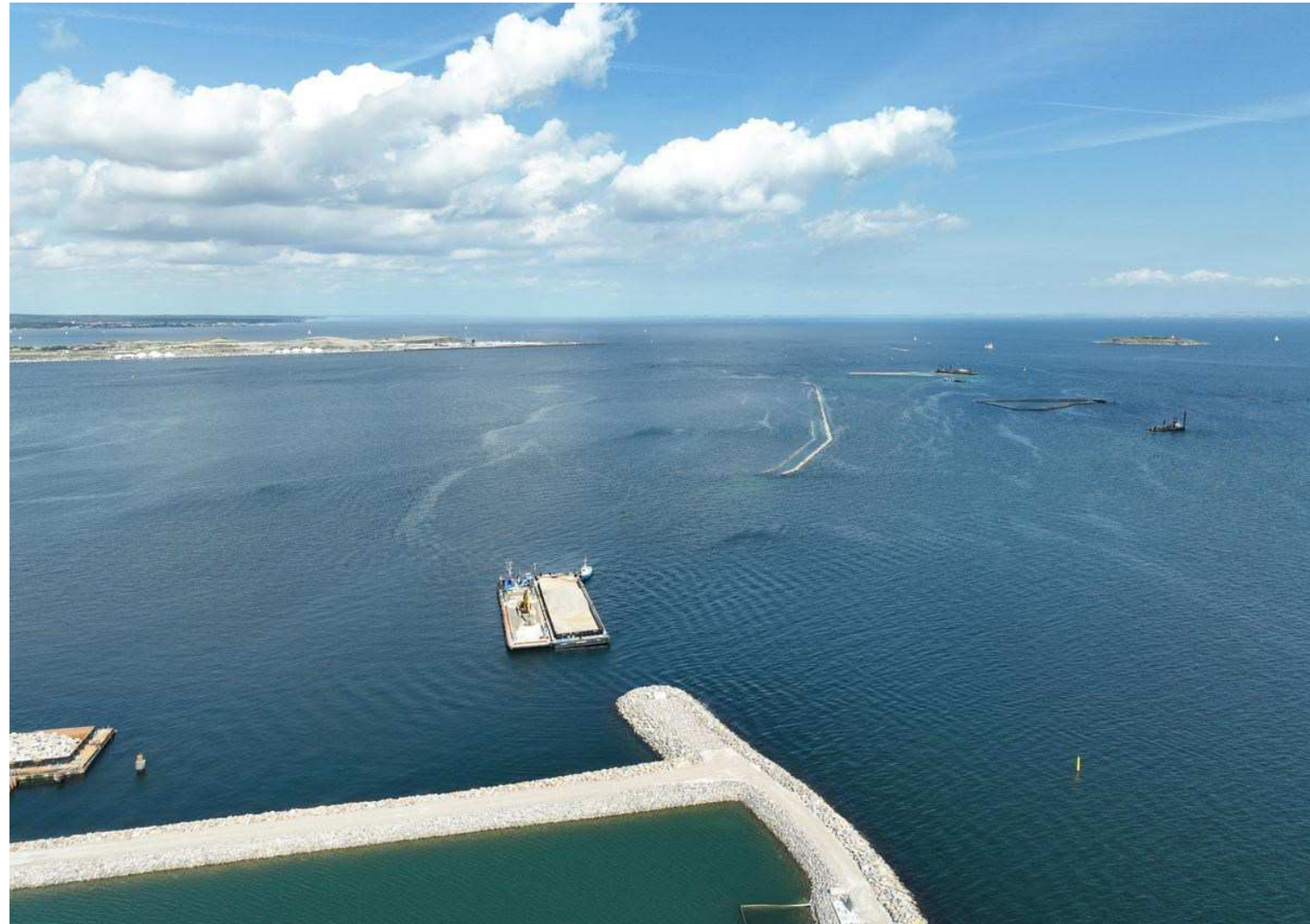
5. Status for anlægsarbejdet i september 2024

- Fase 1 stendæmning mod Øresund er færdig
- Jordopfyldning godt i gang
- Anlæg af fase 2-stendæmninger godt i gang. Afsluttes i 2026
- Ny gravesæson begynder 1. oktober (bundudskiftning nordlig perimeter)
- Udretning af Levantkaj afsluttet
Nyt fyr etableret



5. Arbejdsområde august 2024

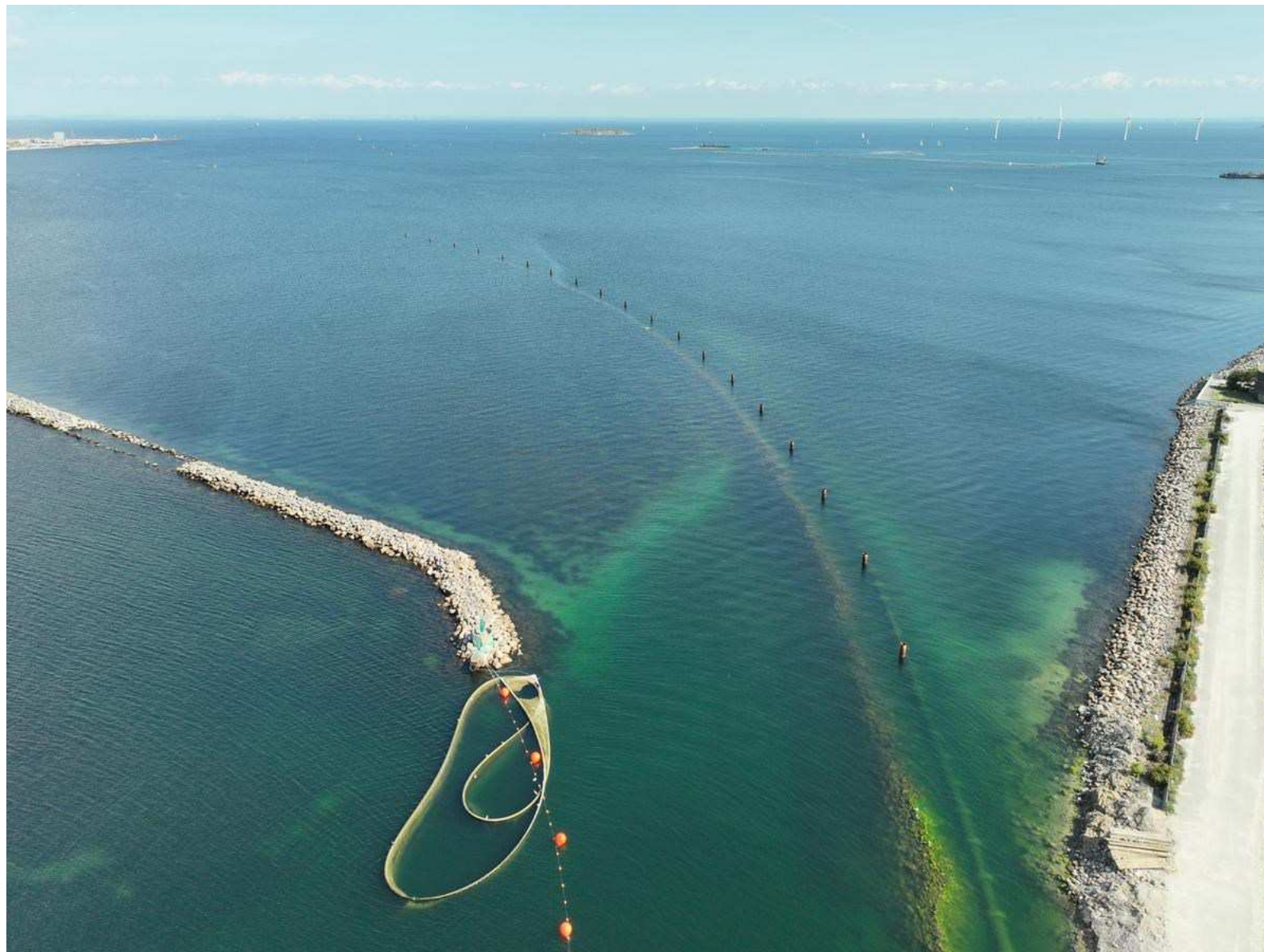
Østlig perimeter og
strongpoints, kystlandskab,
august 2024



Jordopfyld, august 2024



Vestlig perimeter, august 2024



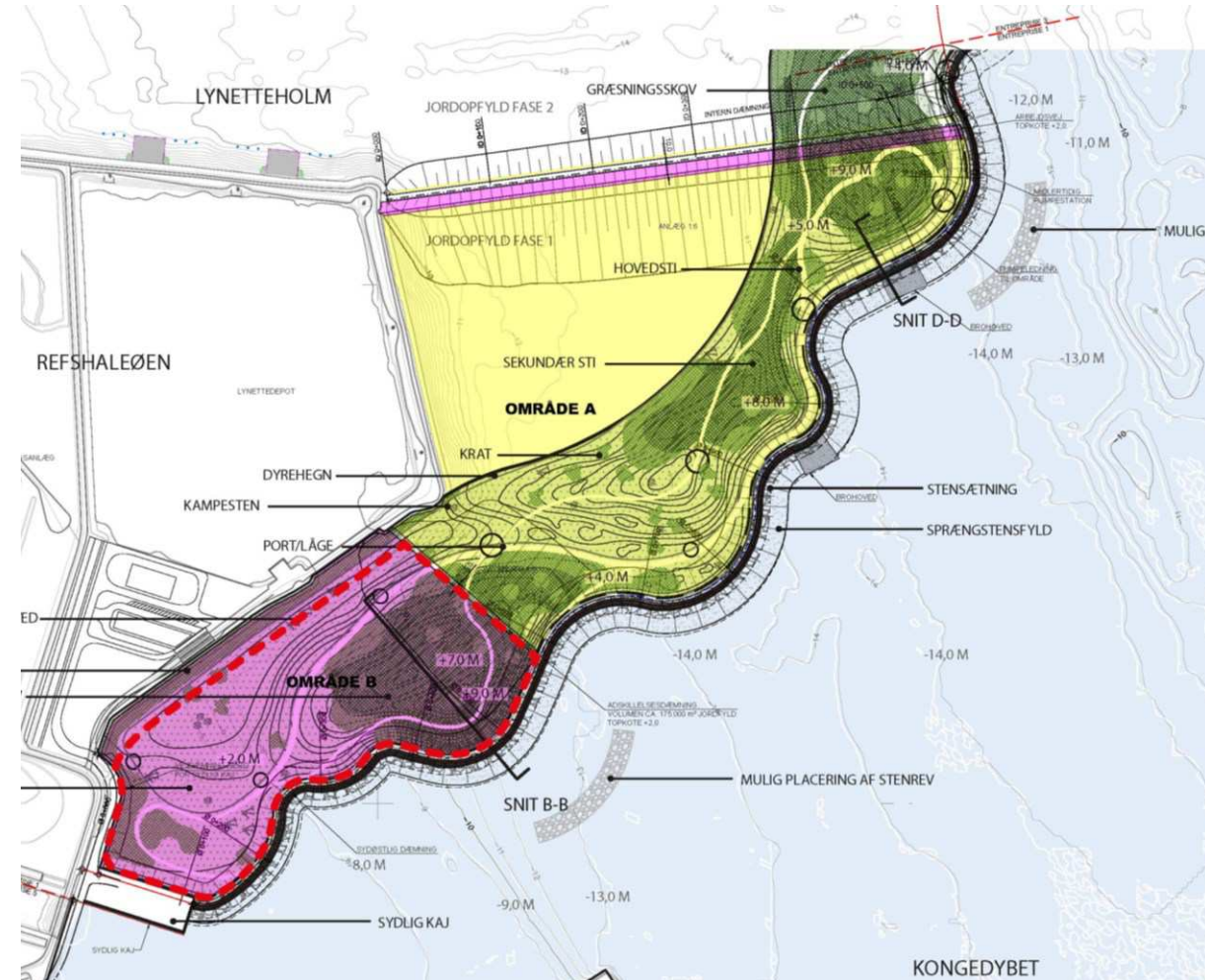
Jordtransport og el-ladestandere



- Der er i sommeren 2024 modtaget ca. 280 lastbiler om dagen på Lynetteholm
- Jordmængden er øget, da KMC i Nordhavn og Ølst er lukket
- Der er modtaget 1.129.000 ton overskudsjord på Lynetteholm i januar til august 2024
- Der er modtaget 153.143 ton overskudsjord på Kløverparken i årets første 8 måneder
- Der er sejlet jord fra Nordhavn til Lynetteholm i perioden juli til november 2023. Starter først igen i 2026
- Der opsættes ladestandere til ellastbiler ved modtageanlægget ved Lynetteholm. Forventes klar til brug ultimo 2024.

6. Naturtiltag og miljøovervågning - Kystlandskabet

- Anlægsloven for Lynetteholm (2021) omfatter etablering af et kystlandskab langs Lynetteholms østlige kant
- Til at starte med er det ca. 7 ha (etape 1), der kan etableres, med forventet offentlig adgang fra 2029
- Projektforslaget for etape 1 forventes at blive præsenteret i starten af 2025, hvor der bliver mulighed for at komme med input
- Det er hensigten at indpasse levesteder for grønbroget tudse i forbindelse med den endelige projektering
- Ifm. kvalificering af de resterende etaper planlægges der borgerinddragelsesforløb



Ålegræs

- B&H skal arbejde for at erstatte fjernede ålegræsarealer med tilplantning af ålegræsarealer, der er dobbelt så stort som det fjernede
- Ålegræs fra Lynetteholm er transplanteret til nye kanaler ved Trælatholmen. Udplantningen er en succes. Ålegræsskuddene er veletableret også uden for mætterne
- Ekspertgruppe foreslog Kalveboderne. Nærmere undersøgelse viste desværre, at området er dækket af blomsterplanter og makroalger – der er ingen frie arealer
- Udfordring: Der er ålegræs de fleste egnede steder
- I Køge Bugt er fundet enkelte mindre områder, som kan være egnede. De skal undersøges nærmere
- Mulige alternativer: Forbedringer med andre virkemidler
- Der afholdes arbejdsgruppemøde med eksperter for at generere idéer



Figur 3-2: Nederste del af ålegræsskud veletableret i sedimentet.

Havpark: status og videre proces

- Anlægsloven for Lynetteholm fastlægger, at By & Havn skal arbejde for at etablere en marin havpark
- Fokus - Nye stenrev og anden naturforbedring, der kan skabe nye levesteder for smådyr i havet nær Lynetteholms kystlandskab, samt muligheder for fremtidige blå naturoplevelser
- Proces - Havparken udvikles gennem en åben idékonkurrence. Konkurrencen planlægges udskrevet medio 2025
- Havparken forventes etableret fra 2027



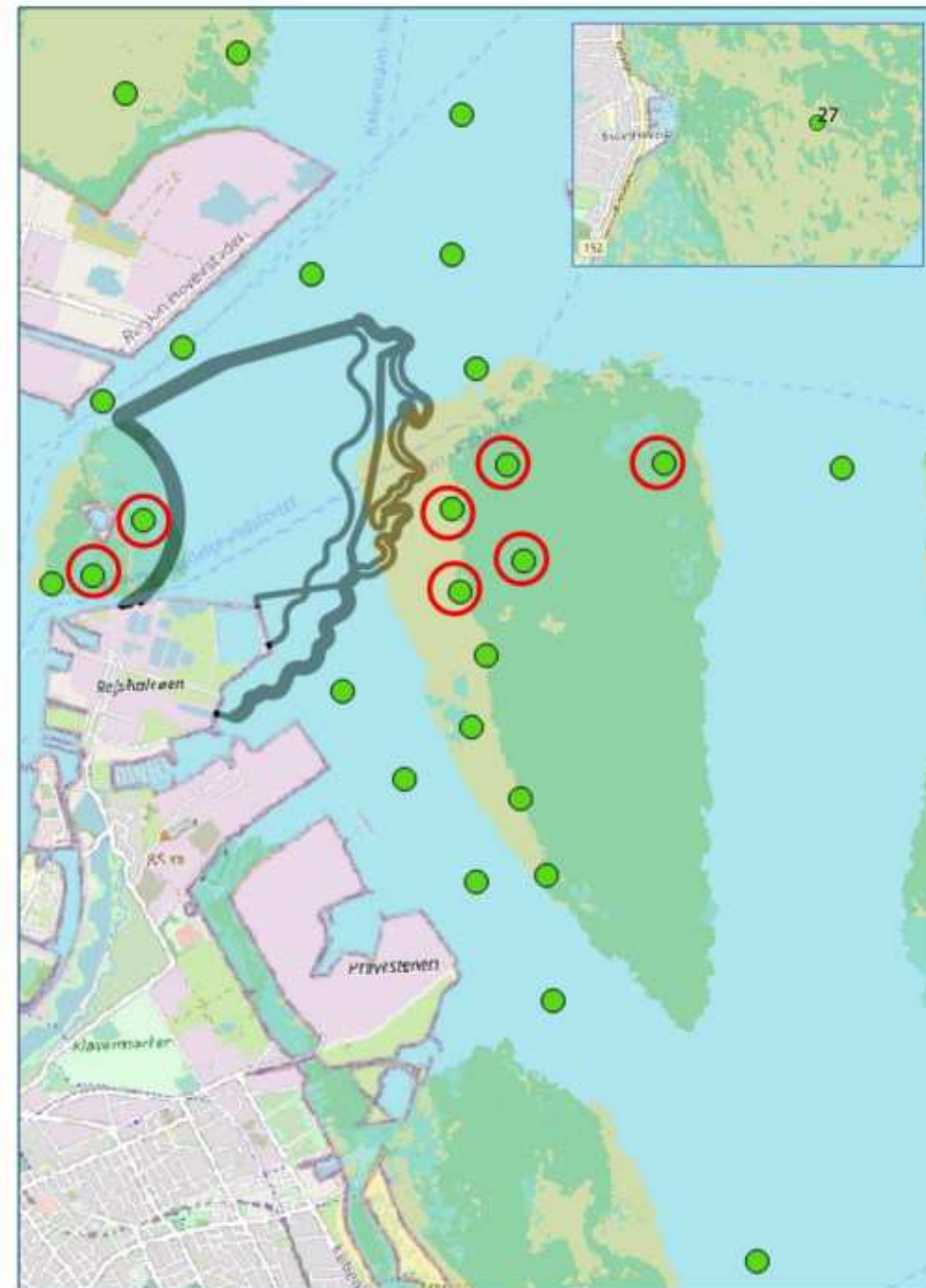
Miljøovervågning

Der gennemføres overvågning i både anlægs- og driftsfasen

- Bundfauna
- Muslinger
- Bundflora
- Videotransekter
- Sedimentkemi
- Vandkemi
- Iltmålinger
- Gravespild

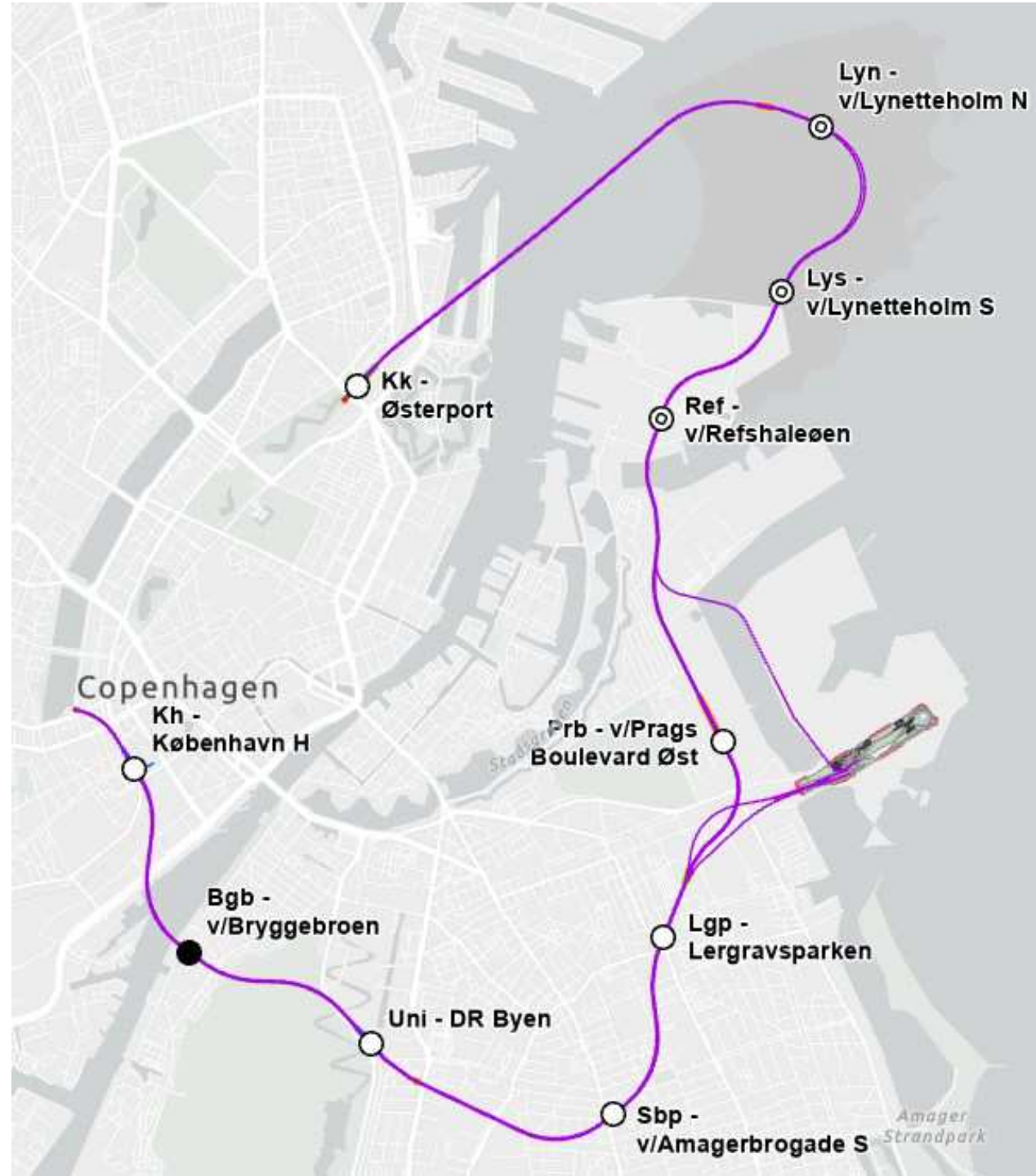
Følgende rapporter udgives

- Baseline rapport → 1 rapport fra august 2022
- Naturovervågning → Årligt i både anlægs- og driftsfase. Nyeste rapport fra nov. 2023, næste rapport i nov. 2024
- Gravespildsovervågning → Årligt i anlægsfasen. Nyeste rapport fra august 2024 afventer godkendelse hos TS
- <https://byoghavn.dk/lynetteholm/miljoeovervaagning/>



7. Metro M5

- MKV for Metro M5 er sendt i offentlig høring i august 2024
- Anlægslov forventes fremsat i sommeren 2025



Østlig Ringvej

- Sund & Bælt udarbejder to MKV'er i forbindelse med Østlig Ringvej frem mod ultimo 2025:
- En MKV for hele strækningen mellem Nordhavn og Lufthavnen.
- En MKV for strækningen mellem Nordhavn og Lynetteholm.
- Linjeføring og etablering af tilslutningsanlæg skal ske i samspil med udviklingen af Østhavnen, herunder Prøvestenen, Refshaleøen og Lynetteholm



8. Eventuelt

Tilmelding til
Lynetteholms
nyhedsbrev på:

www.byoghavn.dk/lynetteholm/