

Teknik- og Miljøudvalget skal tage stilling til om Københavns Kommune skal søge Velfærdsministeriet om nye områdeløftprojekter i 2009 og i givet fald hvilke.

BESLUTNING

Teknik- og Miljøforvaltningen indstiller, at Teknik- og Miljøudvalget beslutter,

1. at der i 2009 skal ansøges om støtte i Velfærdsministeriet til igangsættelse af to områdeløftprojekter i henholdsvis Gl. Valby og Husum.
2. at indstillingen sendes til høring i fagudvalgene inden endelig behandling i Teknik- og Miljøudvalget, Økonomiudvalget og Borgerrepræsentationen.

PROBLEMSTILLING

I henhold til byfornyelsesloven kan landets kommuner én gang årligt ansøge Velfærdsministeriet om støtte til gennemførelse af områdefornyelsesprojekter. For projekter der skal igangsættes i 2009 er fristen 7. januar 2009. Det statslige bidrag til områdefornyelse kan højst udgøre 10 mio. kr. pr. projekt og staten finansierer højst 1/3 af de samlede udgifter.

Københavns Kommune har gode erfaringer med at løfte problemramte bykvarterer ved at gennemføre helhedsorienteret områdefornyelse. I øjeblikket gennemfører kommunen områdefornyelse i Øresundsvej kvarteret, Mimergadepark og Haraldsgadepark og i løbet af efteråret 2008 vil der blive igangsat et områdefornyelsesprojekt i Sundholmsvej kvarteret på Amager. Af kommuneplan 2005 fremgår det, at det er intentionen, at påbegynde et områdefornyelsesprojekt om året. På baggrund heraf og på baggrund af tidligere erfaringer foreslår forvaltningen, at kommunen søger Velfærdsministeriet om støtte til områdeløft i henholdsvis Gl. Valby og Husum.

LØSNING

Teknik- og Miljøforvaltningen har for at identificere de mest problemramte områder i byen gennemført en screening af kommunens 3.800 karreer i forhold til fire objektive indikatorer: 1. andel små boliger, 2. andel boliger med installationsmangler (manglende toilet, bad og fjernvarme), 3. andel beboere uden for arbejdsstyrken og 4. andel beboere med anden etnisk baggrund end dansk fra ikke vestlige lande. De fire indikatorer er indtegnet på kort over hele kommunen og danner tilsammen et oversigtsbillede af, hvor i kommunen, der er særlige koncentrationer af bygningsfornyelses-, integrationsmæssige og sociale/beskæftigelsesmæssige problemer (jf. temakortene 1-4).

Ved udvælgelsen af indikatorer er der taget hensyn til, at Velfærdsministeriet har meldt ud, at nedslidte byområder, hvor der er et væsentligt behov for bygningsfornyelse (traditionelle byfornyelsesområder) vil blive prioriteret højst ved tildeling af midler til de større byer. Af denne grund og fordi midlerne til bygningsfornyelse er forbeholdt privat udlejning og andelsboliger, er der medtaget en femte indikator: Andel af privat udlejede boliger og andelsboliger.

Den objektive analyse peger på, at følgende seks områder har behov for områdeløft:

Tabel 1 ¹	Antal beboere	Små boliger	Boliger med installationsmangler ²	Privat udlejede boliger og andelsboliger	Beboere med anden etnisk baggrund ³	Beboere udenfor arbejdsstyrken ⁴
Husum	9.040	35,6 %	5,1%	19,2%	21,0%	33,9%
Tåsingegade	11.881	30,9%	10,8%	67,8%	8,0%	21,7%
Bogholder Allé	7.087	48,8%	7,6%	60,9%	8,8%	22,2%
Bispebjerg	9.134	49,8%	0,2%	45,3%	23,3%	29,9%
Gl. Valby	9.856	27,2%	13,6%	66,8%	18,5%	23,7%
Vigerslev	6.424	51,2%	6,0%	43,1%	16,3%	29,4%
København	509.861	31,9%	12,9 %	57,3%	14,1%	25,8%

Teknik- og Miljøforvaltningen har ved udvælgelsen yderligere arbejdet ud fra det Socioøkonomiske Københavnerkort som er udviklet i forbindelse med projektet ”Strategisk udviklingsperspektiv for områdebaserede indsatser” (jf. bilag 1). Også på det Socioøkonomiske Københavnerkort falder Husum, Bispebjerg, Vigerslev og Gl. Valby ud, som de områder der ud fra en primært boligsocial synsvinkel har størst behov for en områdeløftindsats.

Med udgangspunkt i Velfærdsministeriets vejledningsskema til udvælgelse af områdefornyelse og på baggrund af en dialog med fagforvaltningerne og Valby lokaludvalg har Teknik- og Miljøforvaltningen foretaget en vurdering af disse fire områders områdemæssige problemer. Følgende parametre har indgået i vurderingen (se bilag 1):

1. Behov for fælles friarealforbedring ved boligerne og generelt i kvarteret
2. Forsømte og nedslidte byrum
3. Trafikproblemer
4. Manglende muligheder for fysisk udfoldelse

Denne vurdering af de fire områder peger på følgende prioritering:

1. Gl. Valby
2. Husum
3. Vigerslev
4. Bispebjerg

ØKONOMI

Der foreslås udarbejdet ansøgninger om reservation af statslige midler til områdefornyelse for det maksimale beløb på 10 mio. kr. til hvert af de to højest prioriterede områder, i alt 20 mio. kr. Kommunen skal i så fald bidrage med mindst 20 mio. kr. pr. område, i alt mindst 40 mio. kr.

¹ Tabellen er baseret på tal fra 1.1. 2007, andel beboere udenfor arbejdsstyrken dog fra 1.1. 2005.

² Installationsmangler indeholder boliger der mangler enten eget bad og/eller eget toilet og/eller centralvarme.

³ Beboere med anden etnisk baggrund end dansk fra ikke vestlige lande.

⁴ Beboere mellem 16-66 år.

Opnås statslig reservation til områdefornyelserne skønnes der at være mulighed for ved ansøgning til ministeriet at opnå en andel i statens ramme til bygningsfornyelse i forbindelse med områdefornyelse på samlet op mod 25 mio. kr. Kommunen skal i så fald bidrage med mindst 25 mio. kr. til bygningsfornyelse.

Såfremt der opnås tilsagn om reservation af statslige midler til områdefornyelse, vil udgifterne til kommunale bidrag blive afholdt inden for den beløbsramme, som er afsat til byfornyelsesformål i budget 2009.

VIDERE PROCES

Denne indstilling sendes i høring i de øvrige fagudvalg og til Valby Lokaludvalg efter nedenstående tidsplan. Efter endelig godkendelse i Borgerrepræsentationen udarbejder og fremsender Teknik- og Miljøforvaltningen ansøgninger til Velfærdsministeriet om reservation af midler til områdeløft i Gl. Valby og Husum i samarbejde med relevante forvaltninger.

Tidsplan:

- 24. september 2008 Høring i SUD*
- 25. september 2008 Høring i KFU og BIU*
- 1. oktober 2008 Høring i BUU*
- 2. oktober 2008 Høring i SOU*
- 14. oktober 2008 Høring i Valby Lokaludvalg*
- 29. oktober 2008 Behandling i TMU*
- 18. november 2008 Behandling i ØU*
- 11. december 2008 Behandling i BR*

Hjalte Aaberg
Indstillingen blev godkendt.

Ulrik Winge



15-07-2008

Sagsnr.
2008-55175

Dokumentnr.
2008-379882

Sagsbehandler
Anne Stampe Frederiksen

Bilag 1. Om udvælgelse af områder til Områdeløft 2009

Lov om byfornyelse og byudvikling, som blev vedtaget i Folketinget den 19. december 2003, åbner mulighed for at kommunerne kan udpege områder til gennemførelse af områdefornyelse.

Fra statslig side afsættes 50 mio. kr. årligt til områdefornyelse, hvor hvert projekt højest kan andrage 10 mio. kr. Det statslige bidrag kan højest udgøre 1/3 af de samlede udgifter for hvert projekt.

Ved Velfærdsministeriets reservering af udgiftsramme til områdefornyelse i større byer prioriteres nedslidte byområder, hvor der er et væsentligt behov for bygningsfornyelse (traditionelle byfornyelsesområder) højest.

Udvælgelsen

På denne baggrund har Teknik- og Miljøforvaltningen ud fra en række tilgængelige indikatorer gennemført en screening af hele kommunen for at indkredse hvilke kvarterer, der i særlig grad har behov for en indsats. På grundlag heraf er der identificeret en række områder (jf. bilag A), som har gennemgået en nærmere vurdering af deres områdeløftbehov.

Den oversigtlige kortlægning peger på, at følgende områder - nævnt i vilkårlig rækkefølge - har behov for en særlig bygningsfornyelses og social/beskæftigelsesmæssig indsats:

- Husum
- Tåsingegadekvarteret
- Bogholder Allé-kvarteret
- Bispebjerg
- Gl. Valby
- Vigerslev

Der er udvalgt fire indikatorer, der - indtegnet på kort over hele kommunen - giver et oversigtsbillede af, hvor i kommunen, der er særlige koncentrationer af bygningsfornyelses- og sociale/beskæftigelsesmæssige problemer (jf. temakortene 1-4). De fire indikatorer er:

1. andel små boliger
2. andel boliger med installationsmangler (manglende toilet, bad og fjernvarme)
3. andel beboere uden for arbejdsstyrken og

Center for Bydesign

Njalsgade 13
Postboks 447
1505 Kbh. V

Telefon
Njalsgade 13

E-mail
annfre@tmf.kk.dk

EAN nummer
5798009495044

www.kk.dk

4. andel beboere med anden etnisk baggrund end dansk fra ikke vestlige lande.

Derudover er medtaget en femte indikator: Andel af privat udlejede boliger og andelsboliger. Da midlerne til bygningsfornyelse er forbeholdt private udlejningsboliger og andelsboliger peger denne indikator på områder, hvor der er de bedste muligheder for at kombinere boligforbedring med forbedring af kvartermiljøet og det sociale miljø.

Områderne er forsøgt afgrænset ud fra naturlige barrierer som jernbaner, større veje, grønne områder etc., så de så vidt muligt fremstår som naturligt sammenhængende områder.

I overvejelserne er der set bort fra områder, hvor der allerede er eller tidligere har været iværksat en lignende indsats. Det gælder kvarterløftområderne, Kgs. Enghave, Holmbladsgadekvarteret, Nørrebro Park Kvarter og Nordvestkvarteret, områdeløftprojekterne i Øresundsvejkvarteret, Mimersgadekvarteret og Haraldsgadekvarteret, Sundholmsvejkvarteret, partnerskabsprojekterne Tingbjerg/ Utterslevhuse og Urbanplanen, områdefornyelsesprojekterne Spydspidsen og Sjællandsgade samt områder, hvor der er iværksat helhedsorienteret byfornyelse efter byfornyelsesloven: Folehaven og Ydre Vesterbro. Desuden gælder det områderne Indre og Mellemste Vesterbro og Indre Nørrebro, der tidligere er blevet byfornyset.

I tabel 1 er de seks områder sammenlignet på baggrund af de fem indikatorer og tal gældende for hele København

Tabel 1 ¹	Antal beboere	Små boliger	Boliger m. installationsmangler ²	Privat udlejede boliger og andelsboliger	Beboere med anden etnisk baggrund ³	Beboere udenfor arbejdsstyrken ⁴
%						
Husum	9.040	35,6	5,1	19,2	21,0	33,9
Vigerslev	6.424	51,2	6,0	43,1	16,3	29,4
Bispebjerg	9.134	49,8	0,2	45,3	23,3	29,9
Tåsingegade	11.881	30,9	10,8	67,8	8,0	21,7
Bogholder Alle	7.087	48,8	7,6	60,9	8,8	22,2
Gl. Valby	9.856	27,2	13,6	66,8	18,5	23,7
Hele Kbh.	509.861	31,9	12,9	57,3	14,1	25,8

¹ Tabellen er baseret på tal fra 1.1. 2008, andel beboere udenfor arbejdsstyrken dog fra 1.1. 2006.

² Installationsmangler indeholder boliger der mangler enten eget bad og/eller eget toilet og/eller centralvarme.

³ Beboere med anden etnisk baggrund end dansk fra ikke vestlige lande.

⁴ Beboere mellem 16-66 år.

Teknik- og Miljøforvaltningen har ved udvælgelsen yderligere arbejdet ud fra det socioøkonomiske Københavnerkort som blev udviklet i forbindelse med projektet "*Strategisk udviklingsperspektiv for områdebaserede indsatser*" (jf. Bilag F). Projektet er gennemført i samarbejde med Velfærdsministeriet, Statens Byggeforskningsinstitut og Kommunernes Landsforening.

Det socioøkonomiske københavnerkort har fokus på følgende fem dimensioner af byens sociale landskab:

Sociale forhold
Integrationsforhold
Forhold for børn og unge
Sundhedsforhold
Boligstandard

De fem indikatorer er udvalgt, fordi de samlet giver et sammenhængende billede af byens socioøkonomiske geografi og synliggør samspilseffekterne mellem de forskellige facetter, der udgør byens socioøkonomiske profil.

Opgørelsen har stor vægt på sociale, sundhedsmæssige og integrationsmæssige problemer. Af de 5 indikatorer er de 4 sociale og kun en er fysisk nemlig boligindikatoren. De sociale og sundhedsmæssige problemer er koncentreret i almene afdelinger, som derfor vil være stærkt repræsenteret i de områder som falder ud som områder, der har behov for en helhedsorienteret indsats.

De fysiske problemer er mindre godt repræsenteret og kvartermiljøet - forstået som de offentlige rum, gader, pladser, legepladser, parker, idrætsfaciliteter, kulturfaciliteter o.l. offentlige goder samt trafikproblemer - er slet ikke med i det socioøkonomiske københavnerkort. Da disse problemer er væsentlige i en områdeløftindsat skal det Socioøkonomiske Københavnerkort suppleres med en selvstændig vurdering af disse forhold.

Hvis der også på det Socioøkonomiske Københavnerkorts ses bort fra de kvarterer, hvor der allerede er eller tidligere har været en lignende indsats (Vesterbro, Nørrebro og Kgs. Enghave) samt isoleret beliggende, problemramte almene afdelinger, som primært har brug for en boligsocial indsats (helhedsplaner) og ikke en bredere tværgående indsats (Folehaven, Bellahøj, Ryparken, Vognmandparken, Gyllenrisparken, Sjællør Boulevard mv.) falder følgende områder ud: Husum, Bispebjerg, Vigerslev samt Gl. Valby

Samlet for den karrévisse screening og det socioøkonomiske kort falder følgende 6 områder dermed ud: Husum, Bispebjerg, Vigerslev, Gl. Valby samt Bogholder Allé og Tåsingegade.

Bogholder Allé og Tåsingegade ligger begge under gennemsnittet for hele København hvad angår andelen af beboere med anden etnisk baggrund og begge områders andel af beboere udenfor arbejdsstyrken er ligeledes bedre end gennemsnittet for København. De to kvarterer har altså ikke de store sociale problemer, og begge kvarterer har hovedsageligt behov for en forbedring af kvartermiljøet samt for boligforbedring. Derfor har Teknik- og Miljøforvaltningen valgt at prioritere Bispebjerg, Gl. Valby, Vigerslev og Husum i den videre vurdering.

For at bedømme kvartermiljøet i disse fire områder har Teknik og Miljøforvaltningen, med udgangspunkt i Velfærdsministeriets vejledningsskema til udvælgelse af områdefornyelse, foretaget en vurdering af kvartermiljø i hvert enkelt område ud fra følgende parametre:

- Behov for fælles friarealforbedring ved boligerne og generelt i kvarteret: Adgang til bolignærer rekreative arealer, herunder grønne gårde, grønne og urbane byrum med mulighed for ophold og udfoldelse.
- Forsømte og nedslidte byrum: De nuværende byrums vedligeholdelsesmæssige tilstand, karakter, anvendelsesmuligheder og konkrete brug. Potentialer for at styrke byliv og byrumskvaliteter ved en bedre udnyttelse af by- og gaderum, herunder ved at styrke visuelle og funktionelle sammenhænge i bydelen og ved at omdanne nedslidte og funktionsfattige arealer til områder for aktivitet, rekreation samt til mødesteder for bydelens borgere.
- Trafikproblemer: Trafikmængde, trafiksikkerhed, trafikstøj, veje og jernbaners barrierevirkning, samt de trafikale byrums visuelle kvaliteter.
- Manglende muligheder for fysisk udfoldelse: Adgang til legepladser i nærområdet og adgangen til deciderede idrætsfaciliteter inden for eller i umiddelbar nærhed til området, samt tilstedeværelse af mindre anlæg til uformel og alment rekreativ udfoldelse, f.eks. boldbure, streetbasketbaner, cykel- og gangstier.

Gl. Valby er det af de fire vurderede områder, som har det største behov for fysiske forbedringer af kvartermiljøet. Samtidig rummer Gl. Valby også flere steder sociale problemer. For at kunne sætte bredt ind

overfor de sammensatte problemer som kvarteret rummer, har Gl. Valby behov for en helhedsorienteret indsats og prioriteres derfor højt.

Vigerslev, Husum og Bispebjerg er alle karakteriseret ved store velplanlagte og velvedligeholdte almene afdelinger, men som på trods af den gode fysiske tilstand er præget af sociale problemer. Der er i alle tre områder brug for en sammensvejsning af de kommunale indsatser og en sammenkædning af dem med boligforeningerne.

Vigerslevområdet bør afvente en afklaring af banereservationen på Kulbanevej, således at aktiveringen af dette areal kan blive en vigtig brik i et eventuelt nyt områdeløft.

Bispebjergs problemer er koncentreret om det sociale. Bispebjerg er det kvarter, der har den største andel af beboere med anden etnisk baggrund og den næsthøjeste andel af beboere udenfor arbejdsstyrken. Bispebjerg ligger dermed for begge indikatorerne over gennemsnittet for hele København. De sociale problemer i Bispebjerg er koncentreret i de almene boligafdelinger og Bispebjergs behov vil kunne tilgodeses via en koordinering af helhedsplanerne.

Husum har ligeledes brug for en koordineret boligsocial indsats. Herudover viste vurderingen af kvartermiljøet at Frederikssundsvej har behov for et samlet løft på den strækning, der fører gennem Husum og som er Husums centrum og kvarterets bymæssige tyngdepunkt. Frederikssundsvej er på denne strækning karakteriseret ved et usammenhængende forløb præget af et virvar af flader, forskellige bredder på fortov og cykelsti, et sammensurium af butiksskiltning mv. Husumkvarteret har derfor behov for en helhedsorienteret indsats med fokus på et løft af Frederikssundsvej.

Det anbefales at der udarbejdes ansøgninger om områdeløft i Gl. Valby og områdeløft i Husum med fokus på et løft af Frederikssundsvej.

Det anbefales desuden at mulighederne for at ansøge om nyt områdeløft i Kgs. Enghave med start 2010 undersøges.

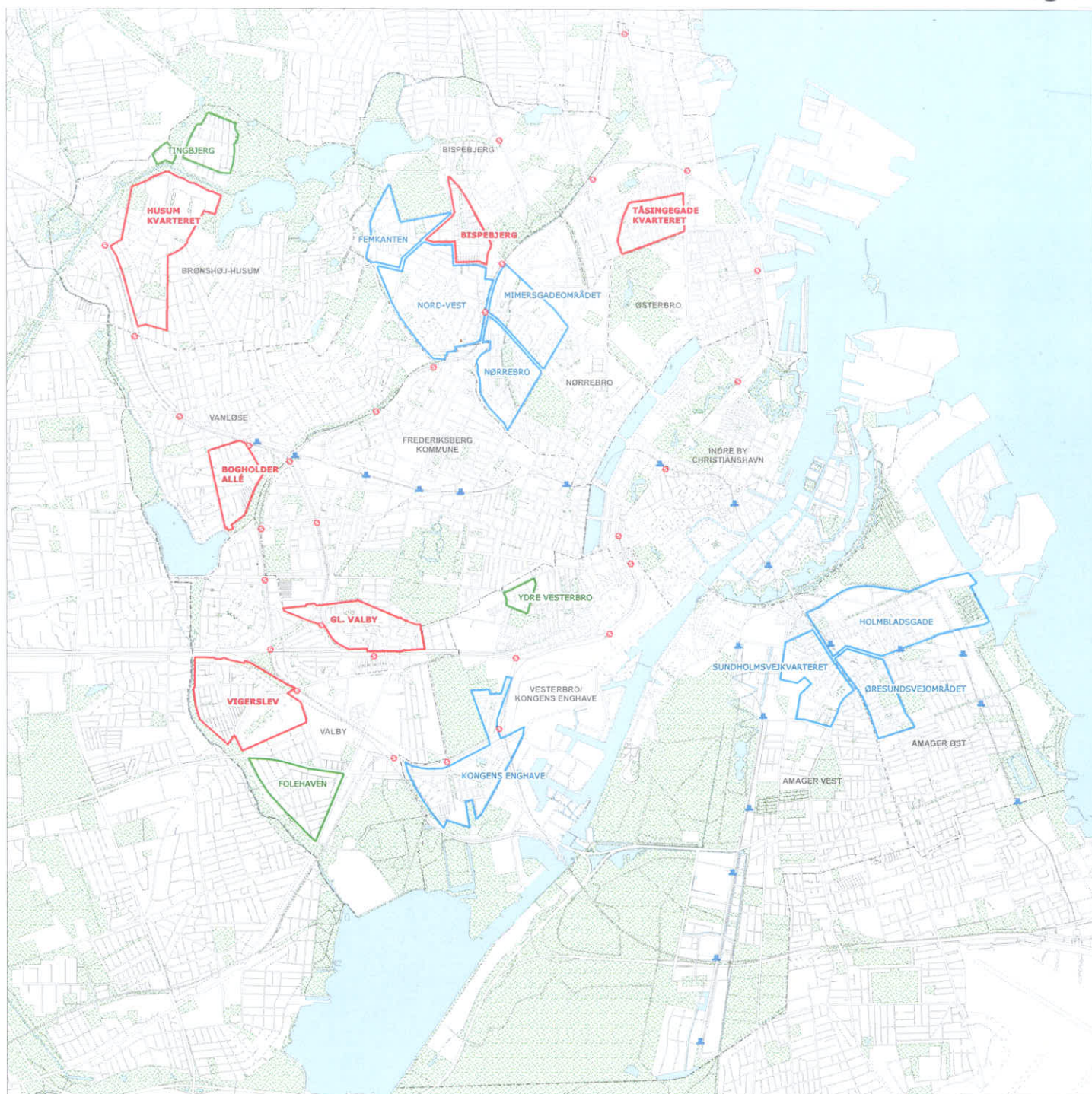
Bilag:

- Bilag A: Oversigtskort over de seks udvalgte områder
- Bilag B: Beskrivelse af Gl. Valby
- Bilag C: Kort over Gl. Valby
- Bilag D: Beskrivelse af Husum
- Bilag E: Kort over Husum
- Bilag F: Det Socioøkonomiske Københavnerkort





Temakort 1: Små lejligheder (under 60 m²)

Temakort 2: Boliger med installationsmangler

Temakort 3: Personer fra ikke-vestlige lande
Temakort 4: 16-66 årige uden for arbejdsstyrken



Oversigtskort over de 6 udvalgte områder

-  Bydelsgrænser
-  6 udvalgte områder
-  Områdeløft og kvarterløftområder
-  Helhedsorienteret byfornyelse



16-07-2008

Sagsnr.
2008-55175

Dokumentnr.
2008-382480

Sagsbehandler
Anne Stampe Frederiksen

Bilag B. Beskrivelse af Gl. Valby

Gl. Valby er den ældste del af Valby og omfatter kvarteret rundt om det centrale Valby. Kvarteret afgrænses mod nord af kommunegrænsen til Frederiksberg, mod øst af Skovbogårds allé, mod syd af banelegemet indtil dette krydser Valby Langgade som derefter afgrænser området mod syd indtil denne krydser Skellet som afgrænser kvarteret mod vest. (se bilag C).

Kvarterets kerne består af *Det Gamle Valby* som er karakteriseret ved mange sammenstød mellem gammelt og nyt byggeri.

Området nord-vest for *Det Gamle Valby* består af tæt ældre karrebebyggelse med mange små lejligheder. Vest for banelegemet, ligger der tæt karrebebyggelse bestående af utidssvarende lejligheder med installationsmangler og længst mod vest ligger Akacieparken som er et større velafgrænset alment boligområde med en høj andel af beboere med herkomst i ikke vestlige lande og med mange boligsociale problemer. Resten af Gl. Valby kvarteret er en blanding af byggeforeningsbebyggelser, villaer samt karrebebyggelse. Samlet er kvarteret karakteriseret ved en blanding af ejerformer og funktioner.

Hovedtallene for området er flg:

Tabell ¹	Antal beboere	Antal boliger	Små boliger	Boliger med installationsmangler ²	Beboere med anden etnisk baggrund ³	Beboere udenfor arbejdsstyrken ⁴	Privat udlejede boliger og andelsboliger
Gl. Valby	9.856	5.675	27,2 %	13,6 %	18,5 %	23,7 %	66,8 %

Formål:

For dele af karrebebyggelsen i kvarteret er der i særlig grad behov for at forbedre den boligmæssige standard. Andelen af lejligheder med

¹ Tabellen er baseret på tal fra 1.1. 2008, andel beboere udenfor arbejdsstyrken dog fra 1.1. 2006.

² Installationsmangler indeholder boliger der mangler enten eget bad og/eller eget toilet og/eller central-varme

³ Beboere med anden etnisk baggrund end dansk fra ikke vestlige lande.

⁴ Beboere mellem 16-66 år.

Center for Bydesign

Njalsgade 13
Postboks 447
1505 Kbh. V

Telefon
Njalsgade 13

E-mail
annfre@tmf.kk.dk

EAN nummer
5798009495044

www.kk.dk

installationsmangler overstiger gennemsnittet i København, hvorfor der bør etableres en boligforbedringsindsats her.

Endvidere er andelen af beboere med anden etnisk baggrund betydeligt højere end gennemsnittet for hele København og kvarteret har derfor ligeledes behov for, at der ved en helhedsorienteret indsats også lægge vægt på integration og afhjælpning af sociale problemer.

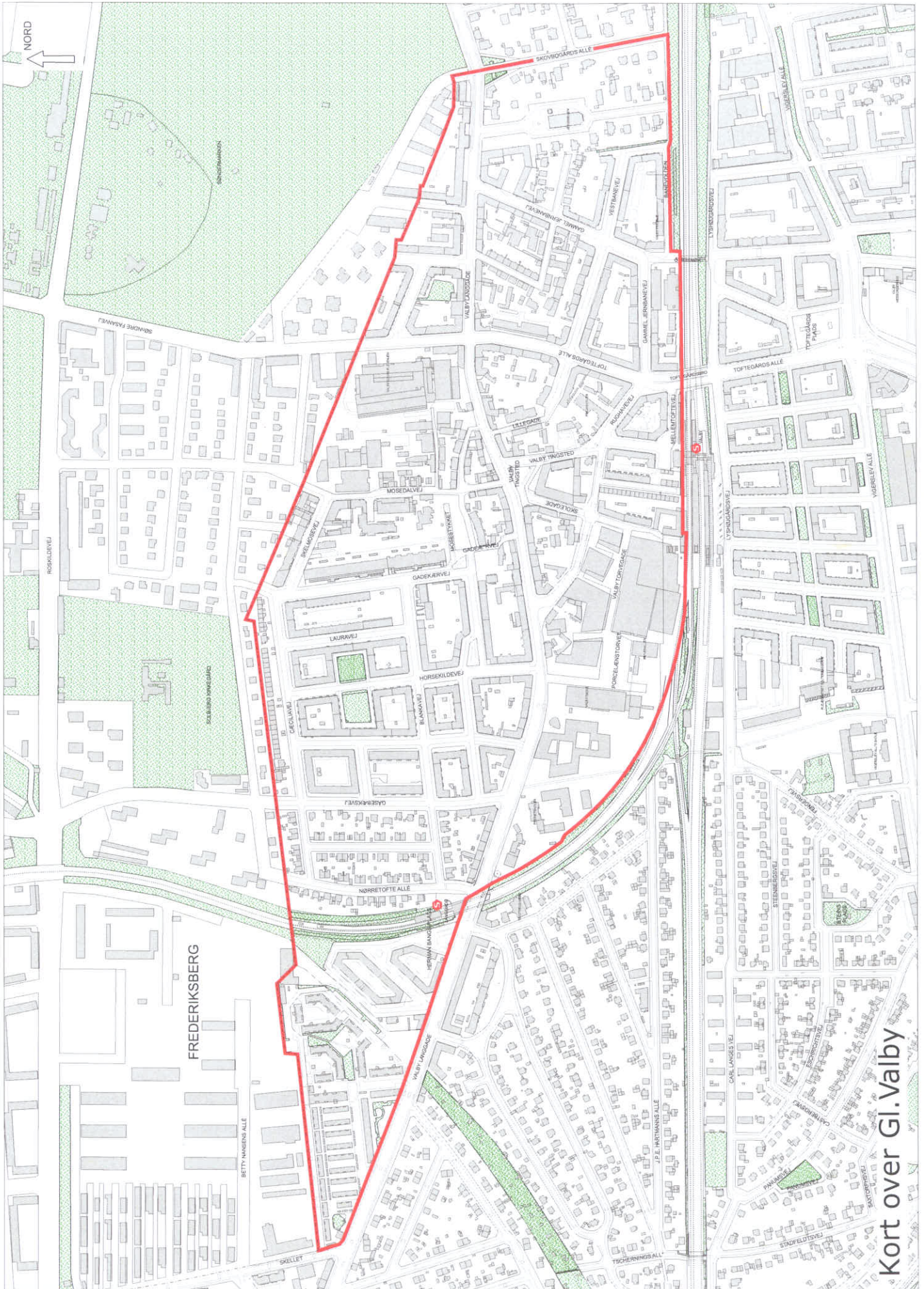
Gl. Valby kvarteret er på nær området omkring Valby Tingsted og området ved det nye bycenter Spinderiet et kvarter som har et stort behov for forbedring af by- og gaderum samt etablering og fornyelse af fælles arealer med mulighed for fysisk udfoldelse og det impulsive møde i byen.

Derudover kunne en særlig udfordring for et fremtidigt områdeløft være at skabe forbindelse og åbne op mellem de forskellige boligformer kvarteret rummer, så de ikke hver især forbliver små enklaver.

En integrationsindsats i det almene boligområde Akacieparken, som kan være med til at hindre yderligere segmentering af kvarteret, udgør ligeledes et væsentligt indsatsområde for et områdeløftprojekt.

For at styrke den boligsociale og integrationsrettede indsats i området kunne en yderligere opgave i Gl. Valby bestå i at skabe gode betingelser for samarbejde mellem områdets lokale aktører f.eks i forbindelse med koordinering af ansøgninger fra de almene boligafdelinger i kvarteret til Landsbyggefondens puljemidler.

I forbindelse med udarbejdelse af ansøgninger til Velfærdsministeriet skal en tværgående projektgruppe udarbejde en grundigere analyse af de fysiske og sociale problemer og potentialer i området.



Kort over Gl. Valby



16-07-2008

Sagsnr.
2008-55175

Dokumentnr.
2008-382463

Sagsbehandler
Anne Stampe Frederiksen

Bilag D Beskrivelse af Husumkvarteret

Husum Kvarteret gennemskæres af Frederikssundsvej, ud fra hvilken det mod syd strækker sig ca. 1.200 meter indtil det møder Bjernedevej som udgør den sydlige grænse af kvarteret. Nord for Frederikssundsvej strækker kvarteret sig 700 meter indtil det afgrænses af Vest Volden. Mod Vest afgrænses kvarteret af Mørkhøjvej og Stenløsevej mens det mod øst afgrænses af Kobbelvænget, Korsager Allé og Smørumvej.

Kvarterets kerne består af Frederikssundsvej som er en af de store indfaldsveje til København. Frederikssundsvej er Husums centrum og kvarterets bymæssige tyngdepunkt. De fleste af bydelens offentlige institutioner og store boligområder er koncentreret omkring Frederikssundsvej, og Frederikssundsvej er på en stor del af strækningen indrammet af randbebyggelse, hvor der i stueetagerne er butikker. Flere steder går bybilledet dog i opløsning.

Bebyggelsen nord for Frederikssundsvej domineres af Voldparken og Gadelandet som begge er almene boligbebyggelser. Området indeholder også erhverv, service og offentlige tekniske anlæg. Begge boligområder rummer mange boligsociale problemer og har en høj andel af beboere med anden etnisk baggrund og beboere udenfor arbejdsstyrken. Endvidere ligger det store Plejecenteret Bystævneparken i den nordlige del af kvarteret. Herudover rummer kvarteret en kolonihaveforening og villaområder.

Syd for Frederikssundsvej ligger Husumvænge, som har mange beboere udenfor arbejdsstyrken. Området syd for Frederikssundsvej domineres dog også af rækkehuse og villakvarterer.

Hovedtallene for kvarteret er flg.:

Center for Bydesign

Njalsgade 13
Postboks 447
1505 Kbh. V

Telefon
Njalsgade 13

E-mail
annfre@tmf.kk.dk

EAN nummer
5798009495044

www.kk.dk

Tabel ¹	Antal beboere	Antal boliger	Små boliger	Boliger med installationsmangler ²	Beboere med anden etnisk baggrund ³	Beboere udenfor arbejdsstyrken ⁴	Privat udlejede boliger og andelsboliger
Husum	9.040	5.217	35,6 %	5,1 %	21,0 %	33,9 %	19,2 %

Formål:

En vigtig del af en områdeløft indsats i Husumkvarteret vil være at give Frederikssundsvej et ”strøggadeløft”, så der opnås en bedre sammenhæng i butikkernes skiltning, facader, fortovene, belægningen etc. For at dette kan lykkes vil det kræve at butiksindehavere, boligforeninger etc. hvis butikker og matrikler grænser op til Frederikssundsvej engageres, inddrages og involveres i dette.

Derudover kunne en særlig udfordring for et områdeløft i husumkvarteret være at skabe forbindelse og åbne op mellem de forskellige boligformer kvarteret rummer, så de ikke hver især forbliver små enklaver.

En integrationsindsats i de almene boligområder, som kan være med til at hindre yderligere segmentering i kvarteret, udgør ligeledes et væsentligt indsatsområde for et områdeløftprojekt.

Desuden vil en beskæftigelsesindsats være relevant for et områdeløftprojekt i Husumkvarteret, da kvarteret er det område som har den højeste andel af beboere udenfor arbejdsstyrken af de 6 områder som faldt ud ved den karréise screening af hele København.

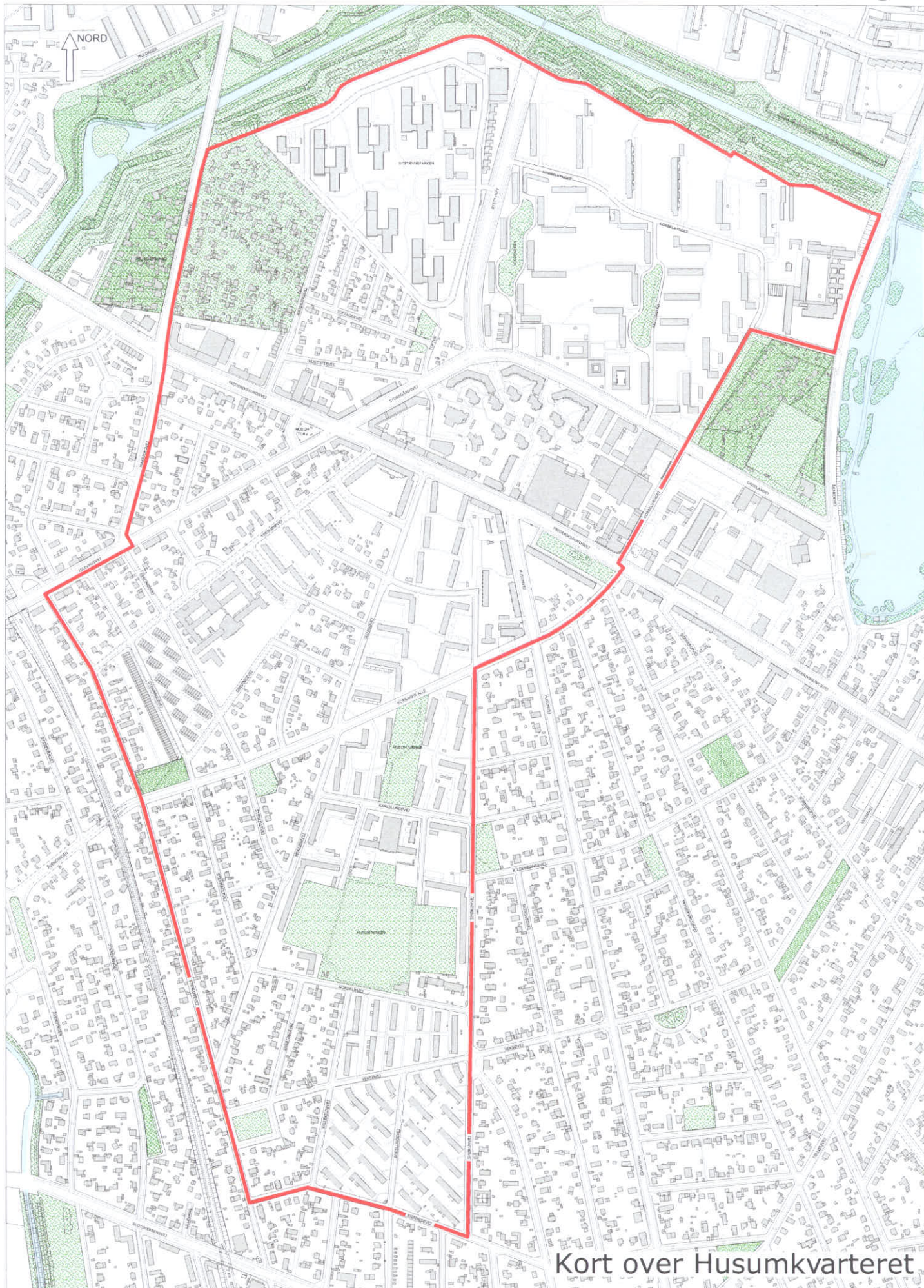
I forbindelse med udarbejdelse af ansøgninger til Velfærdsministeriet skal en tværgående projektgruppe udarbejde en grundigere analyse af de fysiske og sociale problemer og potentialer i området.

¹ Tabellen er baseret på tal fra 1.1. 2008, andel beboere udenfor arbejdsstyrken dog fra 1.1. 2006.

² Installationsmangler indeholder boliger der mangler enten eget bad og/eller eget toilet og/eller centralvarme.

³ Beboere med anden etnisk baggrund end dansk fra ikke vestlige lande.

⁴ Beboere mellem 16-66 år.



Kort over Husumkvarteret

Det Socioøkonomiske Københavnerkort

Indholdsfortegnelse

Kortlægning af byens behov	2
Fokus på fem indikatorer	3
Den sociale indikator	4
Socialkortet	5
Integrationsindikatoren	6
Integrationskortet	7
Børne- og ungeindikatoren	8
Børne- og ungekortet	9
Sundhedsindikatoren	10
Sundhedskortet	11
Boligstandardindikatoren	12
Boligkortet	13
Sammenfatning	14
De befolkningsrelaterede indikatorer	14
Bag om kortlægningen	15
<i>Københavnerkortets geografiske dimension</i>	<i>15</i>
<i>Indikatorernes værdi</i>	<i>15</i>
<i>Rød, gul, grøn</i>	<i>15</i>
Referencer	16

Kortlægning af byens behov

Ti år med massiv vækst har ændret de socioøkonomiske forhold i København. Mange af de tidligere udsatte og nedslidte områder er nu, enten via de områdebaserede indsatser eller den almindelige vækst i samfundet, kommet i god gænge. Desværre står andre områder af byen, særligt områder med mange almene boliger og for en stor del de omkringliggende nedslidte områder, med flere problemer end nogensinde.

Denne udvikling samt ændringer i kommunens praksis og de statslige og lovgivningsmæssige rammer er baggrunden for, at Københavns Kommune i samarbejde med Velfærdsministeriet, Statens Byggeforskningsinstitut og Kommunernes Landsforening har iværksat projektet *Et strategisk udviklingsprojekt for områdebaserede indsatser*. Et projekt der skal pege på muligheder for bedre koordinering og synergi i forhold til de områdebaserede indsatser i Københavns Kommune - med særligt fokus på de områdebaserede indsatser i Teknik- og Miljøforvaltningen (Områdeløft og Helhedsplanindsatserne) og Beskæftigelses- og Integrationsforvaltning (Task Force og jobpatruljer). Projektet blev opstartet i januar 2008 og forventes afsluttet i august 2008. Det socioøkonomiske Københavnerkort er en del af en 360°-analyse i projektet *Et strategisk udviklingsperspektiv for områdebaserede indsatser*, der dels har til formål at kortlægge og beskrive de nuværende indsatser og deres indbyrdes sammenhæng og dels at kortlægge byens sociale geografi - hvor er der behov for områdebaserede indsatser.

Formålet med det socioøkonomiske københavnerkort er derfor, at indfange og sammenknytte relevante socioøkonomiske faktorer og på den måde få et billede, der kan reflektere byens sociale geografi og belyse hvilke områder i København, der har behov for en positiv særbehandling.

Fokus på fem indikatorer

Det socioøkonomiske københavnerkort har fokus på følgende fem dimensioner af byens sociale landskab:

1. Sociale forhold
2. Integrationsforhold
3. Forhold for børn og unge
4. Sundhedsforhold
5. Boligstandard

De fem indikatorer er udvalgt, fordi de samlet giver et sammenhængende billede af byens socioøkonomiske geografi og synliggør samspilseffekterne mellem de forskellige facetter der udgør byens socioøkonomiske profil. Derved understøtter indikatorerne kvalificeringen af de områdespecifikke indsatser, som Københavns Kommune har, og åbner for en områdeforankret udvikling i det tværsektorielle samarbejde.ⁱ

De fem indikatorer er tilsammen baseret på 18 forskellige parametre, der er sammensat som vist nedenfor.ⁱⁱ

Tabel 1.0 De fem indikatorer med tilhørende parametre

Indikator	Parametre
Sociale forhold	<ul style="list-style-type: none"> • Andel voksne borgere udenfor arbejdsmarkedetⁱⁱⁱ • Andel husstande med enlige forsørgere • Andel mellem- og langtidsfattige^{iv}
Integration	<ul style="list-style-type: none"> • Andel voksne borgere med anden etnisk baggrund end dansk fra ikke-vestlige lande^v • Andel heraf, som er uden beskæftigelse^{vi} • Andel, heraf, som ikke er danske statsborgere
Børn & unge	<ul style="list-style-type: none"> • Andel borgere, som er børn/ unge i alderen 7-20 år • Andel heraf, som hverken er under uddannelse eller i arbejde • Andel heraf med anden etnisk baggrund end dansk fra ikke-vestlige • Andel heraf af enlige forsørgere • Andel m² pr person i boligen
Sundhed ^{vii}	<ul style="list-style-type: none"> • Andel borgere i almene boliger • Andel borgere med kort uddannelse^{viii} • Andel borgere med lav indkomst^x • Andel husstande med enlige
Boligstandard	<ul style="list-style-type: none"> • Andel etageboliger • Andel boliger < 60 m² • Andel boliger med installationsmangler^x

Den sociale indikator

Parametre

Kortet over den sociale indikator er sammensat af følgende parametre:

- andelen af borgere mellem 16 og 66 år uden for arbejdsmarkedet, herunder førtidspensions-, kontanthjælps- og understøttelsesmodtagere
- andelen af husstande med enlige forsørgere
- andelen af mellem- og langtidsfattige borgere

Baggrund

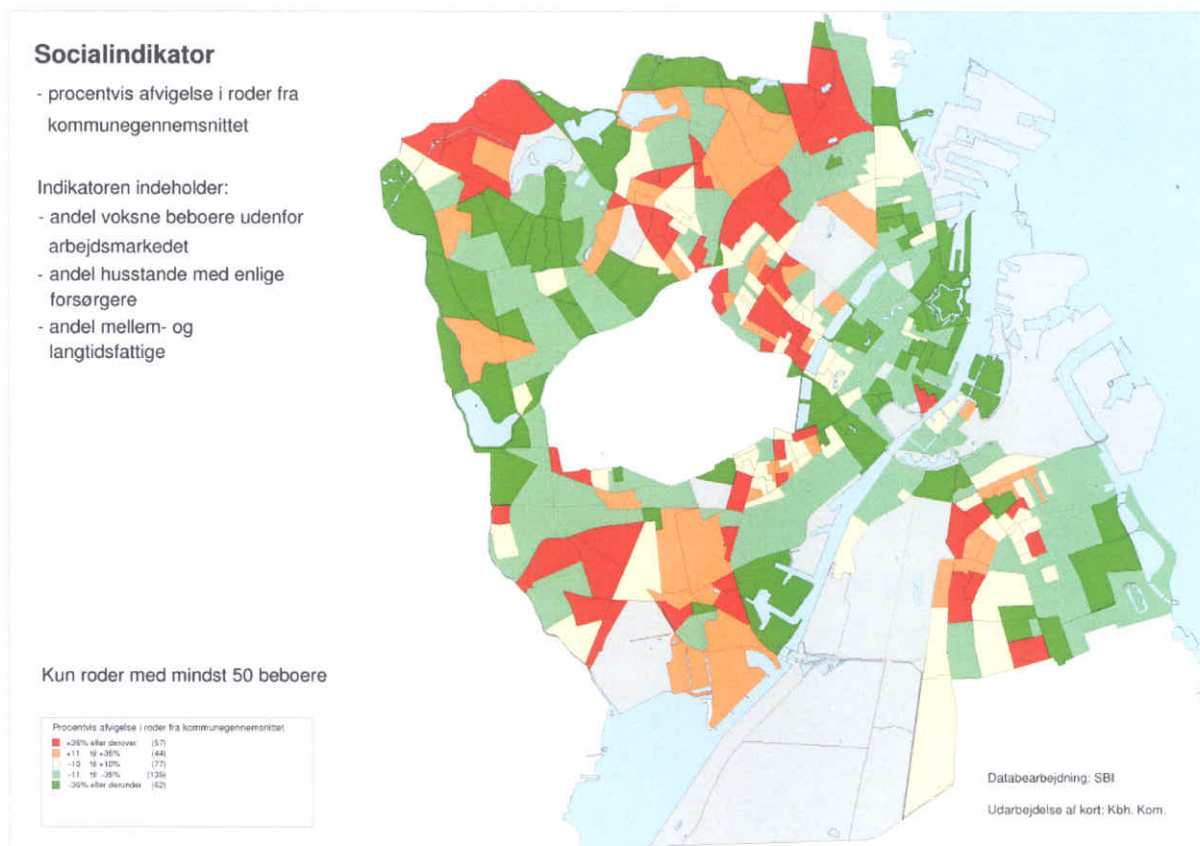
Tidligere undersøgelser af sammenhængen mellem beboersammensætning og sociale problemer i boligområder (fx Skifter Andersen, 1999) har vist, at niveauet for sociale problemer først og fremmest hænger sammen med andelen af borgere på førtidspension og derefter andelen af borgere på kontanthjælp og understøttelse. Det har desuden betydning, om der er mange enlige forsørgere i et område. I denne analyse er der også indarbejdet data for, hvor de *fattige* københavnere bor, beregnet ud fra rådighedsbeløb.



Socialkortet

Som kortet viser er der en overvægt af sociale problemer i dele af Husum, Nørrebro/Bispebjerg, Valby/Kgs. Enghave, Ydre Østerbro, den nordlige del af Amager og Vestamager. I disse områder er der en forhøjet andel af borgere, der er særligt udsatte, fordi de er marginaliserede i forhold til andre borgere i København. Det er værd at bemærke, at de røde områder viser hvor afvigelsen er mere end 36 % i forhold til kommunegennemsnittet.

Som man kan se af kortet er det i forholdsvis afgrænsede områder de sociale problemer befinder sig og grænserne til de omkringliggende områder er relativt markante. Det kan tale for, at man ved udvælgelse af områder ikke kun nøjes med at fokusere på de udsatte områder, men inddrager nærområderne da de oftest har en relativt ressourcestærk befolkning.



Særligt udsatte områder:

- **Bispebjerg** (området omkring Stærevej, Glentevej, Degnestavnen, Bispeparken)
- **Husum** (Tingbjerg, Utterslev Huse, området omkring Kagsløkke, Gadelandet og Ågerupvej)
- **Indre Nørrebro** (området omkring Jærggade, Stengade, Blågårdsgade, Guldbergsgade, Guldbergs Plads)
- **Kongens Enghave** (området omkring Händelsvej, området omkring Tranehavevej Borgbjergsvej/Scandiagade)
- **Valby** (området omkring Sandhusvej, området syd for Vigerslev Allé, Hornemanns Vænge, Kirsebærhaven, området omkring Gl. Køge Landevej og området omkring Langgade St.)
- **Vestamager** (området omkring Sundholm, Hørgården, området nord for Sundbyvestervej op mod Urbanplanen, området omkring Gyldenrisparken)
- **Vesterbro** (den nordlige og sydlige del af Saxogade, området SV for Enghaveparken)
- **Ydre Nørrebro** (Mjølnerparken, Rovvsinggade/Aldersrogade, Titangade/Sigurdsgade, Ragnhildgade, Lundtoftegade),
- **Ydre Østerbro** (Ryparken, området omkring Rymarksvej, Vognmandsmarken)
- **Østamager** (området omkring Sundby Kirkegård og området omkring Spaniensgade/Lyongade/Moselsgade/Frankrigsgade)

Integrationsindikatoren

Parametre

Kortet over integrationsforhold i København er sammensat af følgende parametre:

- andelen af voksne borgere med anden etnisk baggrund end dansk fra ikke-vestlige lande
- andelen heraf uden beskæftigelse
- andelen heraf, som ikke har dansk statsborgerskab

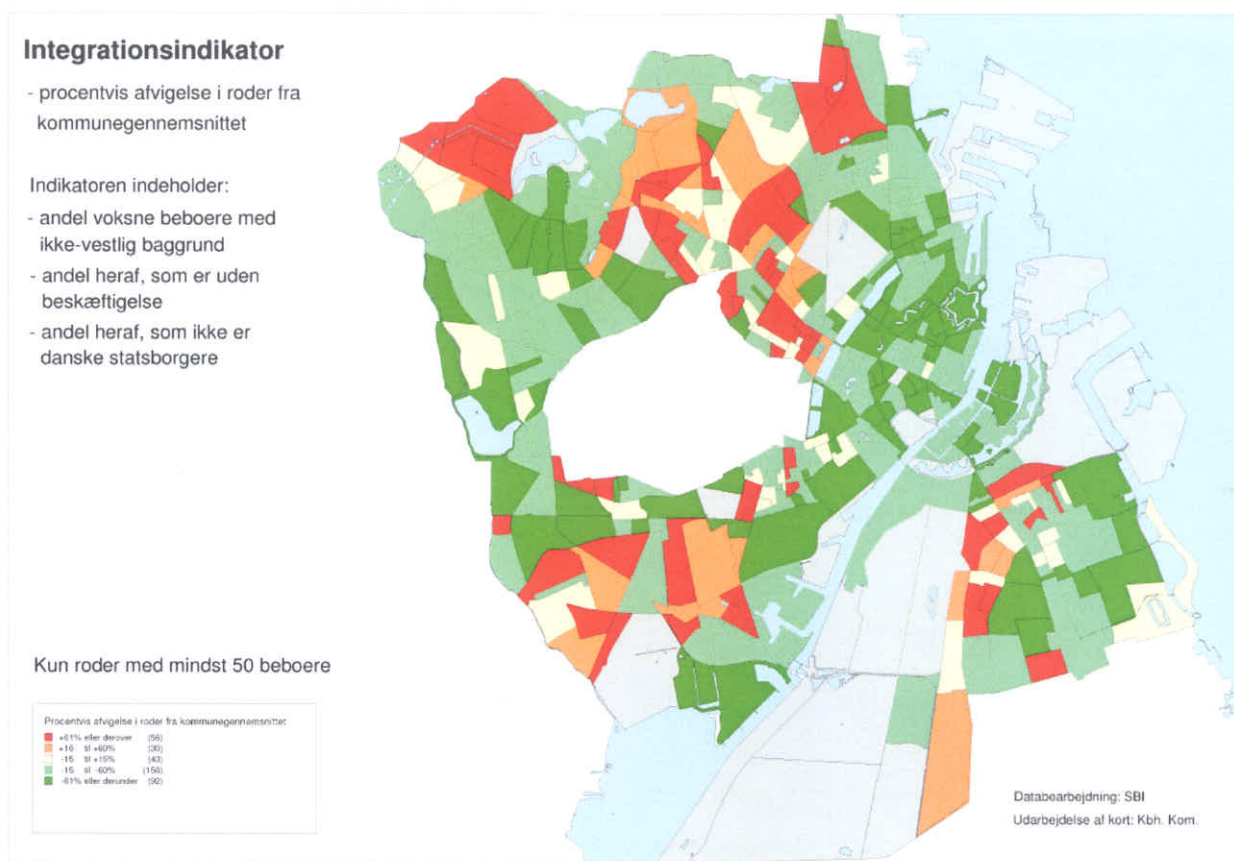
Baggrund

Hypotesen i forhold til integrationsindikatoren er, at københavnere der både er uden beskæftigelse og har en anden etnisk baggrund end dansk, ofte har svært ved at klare sig i det danske samfund. Sproglige vanskeligheder i forhold til det danske sprog kan besværliggøre deres situation yderligere. Dette kan medføre at der opstår parallelsamfund (Skifter Andersen, 1999). Parallelsamfund er en måde for minoritetsgrupper at finde fællesskab og tilhørsforhold, men de kan samtidig bidrage til at fastholde folk i en situation, hvor de står uden for samfundet, og medvirker dermed til at forstærke en negativ udvikling. Boligområder med en høj andel af beboere med anden etnisk baggrund der står udenfor arbejdsmarkedet har ofte et dårligt image, hvilket betyder, at sammensætningen af tilflyttere bliver mere ensidig i retning af personer på overførselsindkomster.



Integrationskortet

Integrationsindikatoren viser, at der er et stort sammenfald mellem belastede områder i forhold til integrationsindikatoren og socialindikatoren. De væsentligste integrationsudfordringer er således koncentreret omkring Brønshøj/Husum, den ydre del af Bispebjerg, Nørrebro, Ydre Østerbro, Valby/Kongens Enghave og Vestamager.



Særligt udsatte områder

- **Bispebjerg** (området omkring Stærevej, Rørsangervej, Degnestavnen, Bispeparken, Bellahøj),
- **Husum** (Tingbjerg, Utterslev Huse, området omkring Kagsløkke, Gadelandet og Kobbelvænget)
- **Indre Nørrebro** (området omkring Jægergade, Stengade, Blågårdsgade)
- **Kongens Enghave** (området omkring Hændelsvej, Borgbjergsvej/Scandiagade, området vest for Sjælør Boulevard)
- **Valby** (området omkring Sandhusvej, området syd for Vigerslev Allé, Hornemanns Vænge, Kirsebærhaven, området omkring Gl. Køge Landevej, og området omkring Langgade St.)
- **Vestamager** (området omkring Sundholm, Hørgården, området nord for Sundbyvestervej op mod Urbanplanen, området omkring Gyldenrisparken)
- **Vesterbro** (området omkring Saxogade, området SV for Enghaveparken)
- **Ydre Nørrebro** (Mjølnerparken, Rovvsinggade/Aldersrogade, Titangade/Sigurdsgade, Ragnhildgade, Lundtoftegade, Dagmarsgade)
- **Ydre Østerbro** (Ryparken, området omkring Rymarksvej, Vognmandsmarken)
- **Østamager** (området omkring Spaniensgade/Lyongade/Moselsgade/Frankrigsgade, området omkring Prags Boulevard samt den nordlige del af Østrigsgade).

Børne- og ungeindikatoren

Parametre

Kortet over børn og unge i København er lavet på baggrund af en række parametre, som har betydning for børns og unges vilkår. Disse parametre er:

- andelen af borgere, som er mellem 7 og 20 år
- andelen heraf, som hverken er i uddannelse eller i arbejde
- andelen heraf, som har en anden etnisk baggrund end dansk fra ikke-vestlige lande
- andelen heraf med en enlig forsørger
- m² per person i husstande med børn

Hypotese

Indikatoren viser hvor i byen der er de største udfordringer i forhold til truede børn og unge. Børn og unge har generelt et ringere udgangspunkt for at deltage i samfundet, allerede fra barnsben af i disse områder. Hvis man vil bryde den negative sociale arv er det særligt i disse områder, man bør fokusere indsatsen.

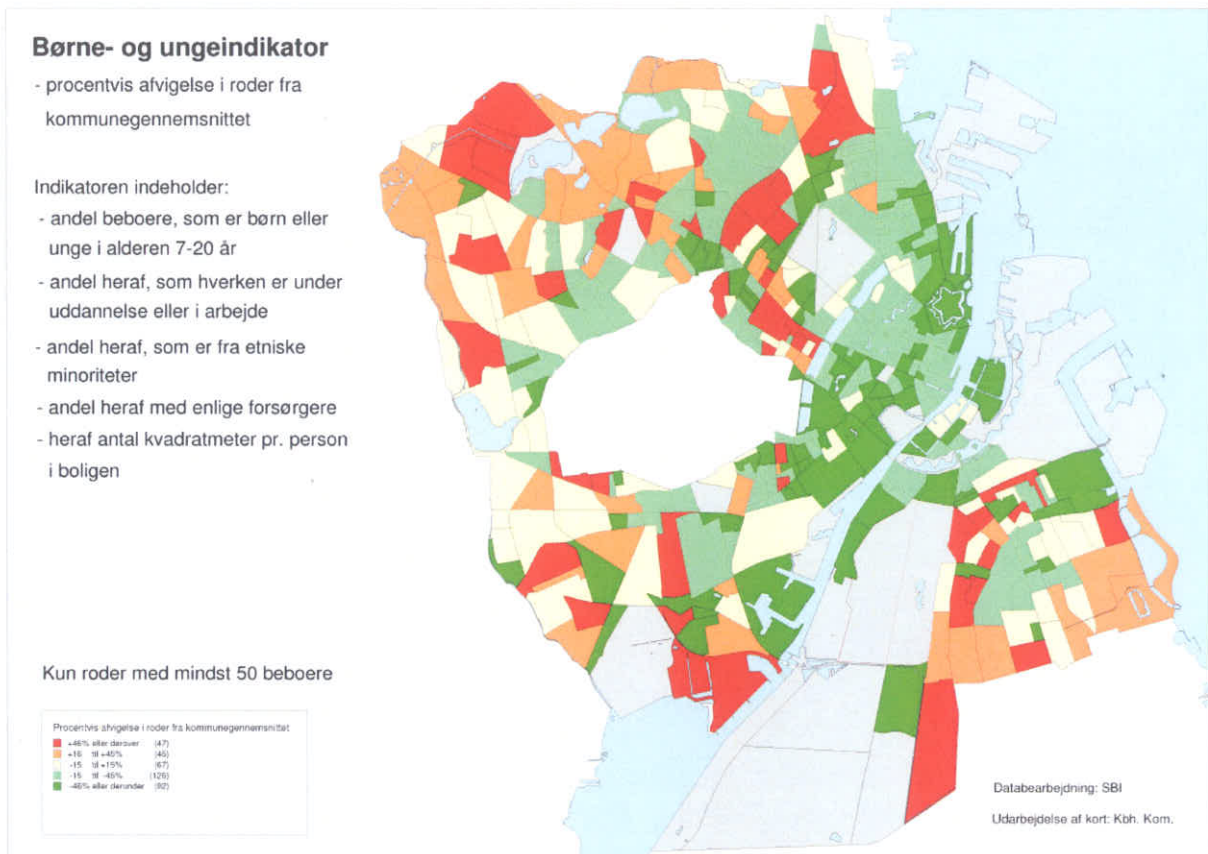
En høj koncentration af børn og unge, der har baggrund i en eller flere af Børn- og ungeparametrene vil ofte medføre problemer i deres lokalområde. Det kan være problemer som konflikter med de øvrige borgere, kriminalitet og hærværk. Derudover er områderne generelt præget af nedslidte nærrekreative områder i kraft af den øgede pres den store befolkningstæthed indebærer i mange af disse områder.



Børne- og ungekortet

Kortet over Børne- og ungeindikatoren viser, hvor i København der er koncentrationer af børn og unge, som er særligt udsatte og dermed hvor i byen, der er de største udfordringer på dette område.

Bortset fra Indre By, Østerbro og Vesterbro er udfordringerne på børne- og ungeområdet meget mere jævnt fordelt over byen, end ved de andre befolkningsindikatorer.



Særligt udsatte områder:

- **Bispebjerg** (området omkring Stærevej, Bispeparken, Bellahøj Nord, området omkring Rentemestervej/Utterslevgård, Frederikssundsvej/Frederiksborgvej/Glasvej)
- **Husum** (Tingbjerg, Utterslev Huse/Ruten, området omkring Kagsløkke, Gadelandet, området omkring Boeslundvej/Solrødvej)
- **Indre Nørrebro** (området omkring Blågårdsgade og området omkring Jægergade)
- **Kongens Enghave** (området omkring Håndelsvej, området vest for Sjælør Boulevard, samt området omkring Fiskerihavnen/H/F Musikbyen og H/F Kalvebod)
- **Valby** (området omkring Långade St., området syd for Vigerslev Allé, Hornemanns Vænge, området omkring Kirsebærhaven)
- **Vestamager** (området omkring Sundholm/Hørgården, området omkring Amager Fælled, Urbanplanen, området omkring Østerdalsgade, området omkring Gyldenrisparken samt området syd for Stubagervej ned til H/F Sydgrænsen)
- **Vesterbro** (området omkring Saxogade)
- **Ydre Nørrebro** (Titangade/Sigurdsgade, Ragnhildgade, Mjølnerparken, Aldersrogade, Lundtoftegade, området omkring Dagmarsgade og området nord for Stefansgade)
- **Ydre Østerbro** (området omkring Rymarksvej, området omkring Vognmandsmarken)
- **Østamager** (området omkring Spaniensgade/Lyongade/Moselsgade/Frankrigsgade, området syd for Holmbladsgade, området omkring Trægården og området omkring Bomparken).

Sundhedsindikatoren

Parametre

Kortet over sundheden i København er fremstillet på baggrund af en række parametre, som har betydning for københavnernes sundhed. Disse parametre er:

- andelen af borgere i almene boliger
- andelen af borgere med en kort uddannelse
- andelen af borgere med lav indkomst
- andelen af enlige borgere

Baggrund

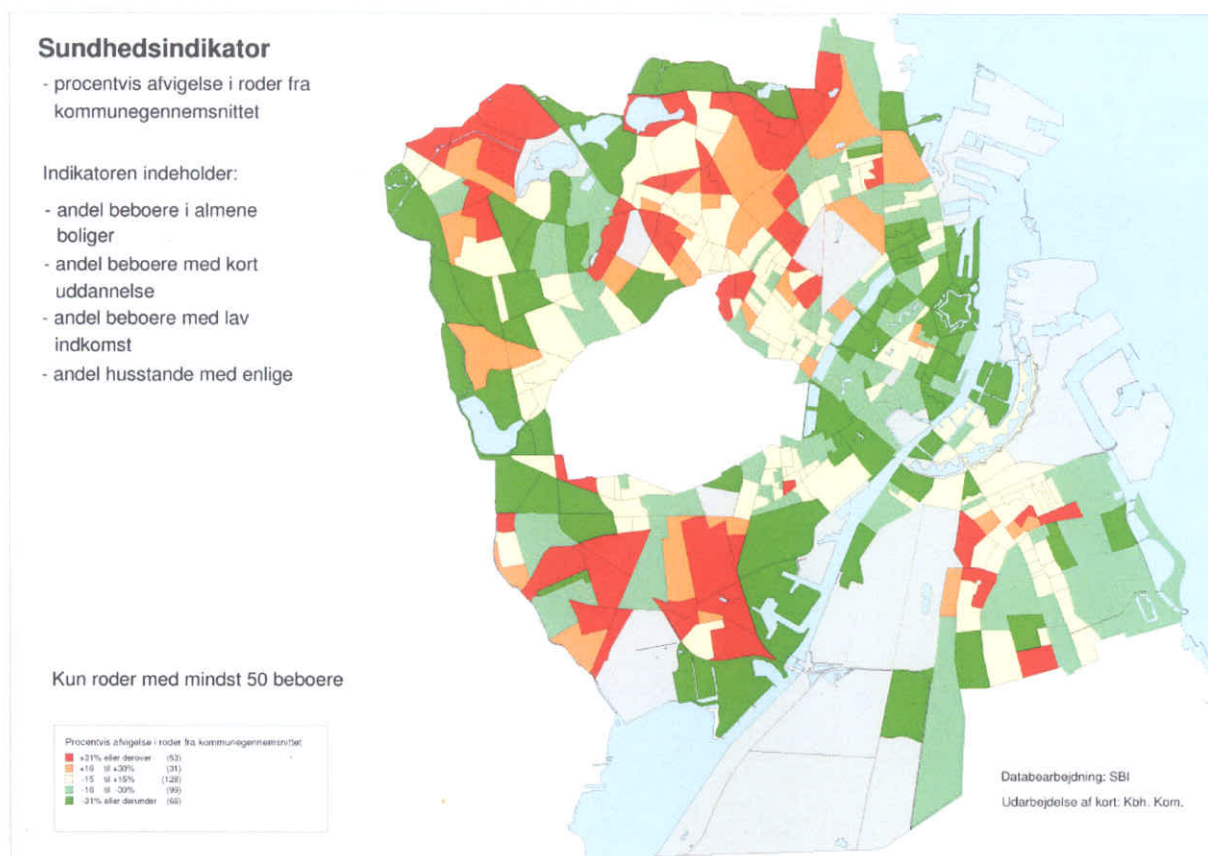
Af rapporten *At prioritere social ulighed i sundhed* udarbejdet af en forsker fra Københavns Universitet (Dideriksen m.fl., 2006) fremgår det, at en forringet sundhed ofte er at finde i områder, hvor de fire parametre gør sig gældende. Disse fire parametre kan tilsammen give et rumligt billede af københavnernes sundhedsprofil. Ringe sundhed dækker bl.a. over lungesygdomme, depression, alkoholisme, hjertesygdomme, kræft, stofmisbrug og blodpropper. Desuden er der dobbelt så mange med meget hæmmende sygdomme hos dem, der har færre end 13 års uddannelse end hos dem, der har mere end 13 års uddannelse. Rapporten fortæller også, at samlivsforhold er vigtige faktorer i forhold til, hvor udsat en gruppe er. Derudover er segregation af befolkningsgrupper medvirkende til at øge uligheden i sundhed, ligesom borgere i almene boligområder og borgere med lave indkomster er særligt udsatte for at have høj sygelighed.



Sundhedskortet

Kortet viser at sundhedstilstanden blandt københavnernes statistisk set er dårligst i områder i Bispebjerg, Nørrebro, Husum, Valby og Kongens Enghave.

Som det ses er der en høj grad af sammenfald mellem områder med dårlig sundhedstilstand, sociale problemer og integrationsproblemer.



Særligt udsatte områder

- **Bispebjerg** (området omkring Stærevej, Degnestavnen, Bispeparken, Bellahøj Nord og Syd, området omkring Utterslev Mose Øst)
- **Husum** (Tingbjerg, Utterslev Huse, området omkring Kagsløkke, Gadelandet, Ågerupvej og Husum Vænge/Husumparken)
- **Indre Nørrebro** (området omkring Universitetsparken og De gamles By)
- **Kongens Enghave** (området omkring Händelsvej, området omkring Stubmøllevvej/Mozartsvej, området omkring Peter Sabroesgade, Borgbjergsvej/Scandiagade, området øst for Sjælør Boulevard, området omkring Tranehavevej samt haveforeningerne Frederikshøj, Sydhavnen og Mozart)
- **Valby** (området omkring Sandhusvej, området syd for Vigerslev Allé, Hornemanns Vænge, Grønttorvet/Bekkersgård, området omkring Urtehaven, Kirsebærhaven, området omkring Gl. Køge Landevej, og området omkring Langgade St.)
- **Vestamager** (området omkring Sundholm/Hørgården, området omkring Peder Lykkesvej, området omkring Lygtemagerstien/Stolemagerstien samt området omkring Gyldenrisparken)
- **Vesterbro** (den sydlige del af Saxogade)
- **Ydre Nørrebro** (Titangade/Sigurdsgade, Ragnhildgade, Lundtoftgade, nord for Stefansgade og området omkring Fogedmarken)
- **Ydre Østerbro** (Kantorparken, området omkring Strødamvej/Emdrupvej, Ryparken, området omkring Rymarksvej, området omkring Reersøgade)
- **Østamager** (området omkring Spaniensgade/Lyongade/Moselsgade/Frankrigsgade samt et område nord for Øresundsvej)

Boligstandardindikatoren

Parametre

Niveauet for boligstandard er afbilledet på kortet ud fra nogle af de parametre, der er prioriteret ved uddelingen af byfornyelsesstøtte i Københavns Kommune. Disse parametre er:

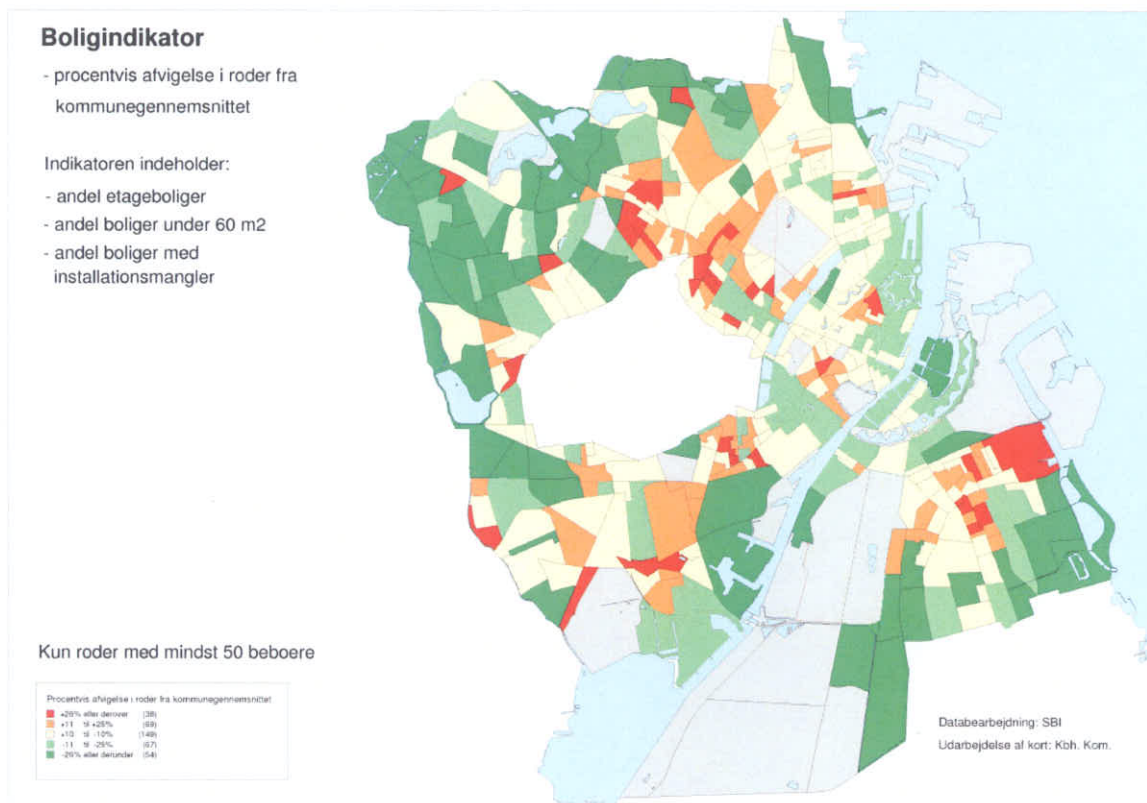
- andelen af boliger under 60 m²
- andelen af boliger med installationsmangler (manglende bad, toilet, central- eller fjernvarme og/eller køkken)
- andelen af etageboliger (dog ikke byfornyelsesstøtte-prioriteret)



Boligkortet

Kortet viser, at de små boliger og boliger med installationsmangler er koncentreret i områder på Nørrebro, Bispebjerg, Valby, Kongens Enghave, den nordlige del af Amager, Vestamager, Vanløse, den mellemste del af Vesterbro og Østerbro.

De traditionelle byfornyelsesproblemer er i store træk koncentreret i de samme bydele der også har sociale, integrations og sundhedsproblemer - selv om man ikke på denne baggrund kan konkludere, at det er i den ældre boligmasse de største udfordringer på de tre nævnte parametre er størst - det er primært i de almene boligområder der er størst integrations, sociale og sundhedsproblemer - men generelt har boligmassen omkring de belastede almene boligafdelinger et stort byfornyelsesbehov. Kortet viser tre "nye" områder i Vanløse og de midterste dele af Østerbro og Vesterbro, der først og fremmest slår ud på boligindikatoren. Dårlig boligstandard hænger ofte sammen med opførelsestidspunktet, og 47 % af den almene boligmasse i København er bygget efter 1960, hvilket i øvrigt kun gør sig gældende for 17 % af den samlede boligmasse.



Særligt udsatte områder:

- **Bispebjerg** (området omkring Stærevej, Rinduestien/Skovduestien/Sangfuglestien, området mellem Birkedommervej og Frederikssundsvej)
- **Husum** (området omkring Ågerupvej og området omkring Grysgårdsvej)
- **Indre Nørrebro** (området omkring Hans Tavsenegade, området nord for Skt. Hans Torv, området omkring Peter Fabers Gade),
- **Indre Østerbro** (området omkring Kertermindegade/Assensgade)
- **Kongens Enghave** (området omkring Stubmøllevej/Mozartsvej)
- **Valby** (området omkring Lykkebovej/Gårdstedet, området omkring Gl. Køge Landevej)
- **Vestamager** (området omkring Amager Fælled: H/F Faste Batteri Ballonparken)
- **Vesterbro** (området omkring Flensborggade, området omkring Dannebrogsgade)
- **Ydre Nørrebro** (området omkring Humlebækgade, Baldersgade, Krogerupgade og området omkring Universitetsparken og Fælledparken)
- **Ydre Østerbro** (Kantorparken)
- **Østamager** (området omkring Øresundsvej, området omkring Filipsparken, området omkring Sundbyøster Plads, området omkring Badensgade samt området omkring den østligste del af Holmbladsgade).

Sammenfatning

De fem indikatorkort giver et øjebliksbillede af, hvordan det står til med de sociale forhold, integration, børn og unge, sundhed og boligstandard i København.

De befolkningsrelaterede indikatorer

Mange af de områder, der er nævnt i forhold til de enkelte indikatorer rummer komplekse problemstillinger. De befolkningsrelaterede indikatorer (den sociale-, integrations- børn og unge- og sundhedsindikatoren) peger på mange af de samme områder som udsatte, og det tyder på, at der er en stærk sammenhæng mellem børn og ungeforhold, integrationsforhold, sociale forhold og sundhedsforhold.^{xi}

På baggrund af analysens fire befolkningsrelaterede indikatorer (social, integration, børne- og unge og sundhed) er de områder, der er særligt udsatte listet i en sammenfattende tabel nedenfor. Der er en tydelig koncentration af komplekse problemer i den nordlige del af Bispebjerg, Husum, Ydre Østerbro, Nørrebro, Valby og på Vestamager, Kongens Enghave, Vesterbro samt Østamager.

Tabel 2: Særligt udsatte områder for samtlige fire befolkningsrelaterede indikatorer.

Bispebjerg	Bellahøj nord, området omkring Stærevej, Degnestavnen og Bispeparken nord og syd.
Husum	Området omkring Kagsløkke, Utterslev Huse/Ruten, Tingbjerg, området omkring Kobbelvænget og Gadelandet.
Ydre Østerbro	Området omkring Ryparken, området omkring Rymarksvej og Vognmandsmarken.
Ydre Nørrebro	Mjølnerparken, området omkring Aldersrogade, området omkring Ragnhildgade, området omkring Sigurdsgade/Titangade, Lundtoftegade samt området omkring Dagmarsgade.
Indre Nørrebro	Området omkring Stengade/Blågårdsgade og området omkring Jægergade.
Vesterbro	Området omkring Saxogade nord og syd.
Kongens Enghave	Området omkring Händelsvej, og området omkring Borgbjergsvej/Scandiangade
Valby	Området omkring Sandhusvej, Hornemanns Vænge, området omkring Langgade Station, området omkring Urtehaven, Kirsebærhaven og området omkring Gl. Køge Landevej.
Østamager	Området omkring Spaniensgade/Moselsgade.
Vestamager	Området omkring Sundholmsvej/Hørgården, Urbanplanen og Gyldenrisparken.

Bag om kortlægningen

Københavnerkortets geografiske dimension

Det har fra begyndelsen været ambitionen, at skabe et nærbillede af Københavns Kommune, som samtidig kunne give et overblik over byen. Analysens rumlige snit er lagt i forhold til Københavns roder^{xii}. Der er 396 roder i Københavns Kommune. Hver rode består i gennemsnit af 10 karréer.^{xiii} I netop denne analyse er det mest hensigtsmæssigt at arbejde med et mere aggregeret niveau end fx karré-niveauet, idet analysen indeholder brug af personfølsomme oplysninger, der fordrer diskretion i behandlingen og formidlingen af analyserne. En fordel ved rodeniveauet frem for karréniveauet er derved, at det muliggør at næsten alle kommunens borgere, husstande og boliger kan indgå i analysen, idet kun ganske få roder har måttet sies fra af diskretionshensyn (i alt 10 roder).

Roderne skal generelt ikke ses som stærkt afgrænsede enheder, idet opdelingen ikke er udarbejdet efter københavnernes opfattelse af afgrænsede områder i byen. Derved kan man forvente spill-over effekter mellem roderne. Generelt må man dog forvente, at områder der er præget af røde markeringer har mest brug for en intensiveret kommunal indsats for at sikre en positiv udvikling. Orange roder, der ligger i områder domineret af røde og orange roder, vil formentlig også have brug for assistance, hvor røde roder, der ligger i grønt dominerede områder må forventes i højere grad selv at kunne skabe og bibeholde en positiv udvikling.

Indikatorernes værdi

Størrelsen af indikatorerne er afhængig af beregningsmetoden og forholdene i København som helhed. Dette gør det svært at sammenligne indikatorerne indbyrdes. Som slutprodukt beregnes derfor relative indikatorer, dvs. den relative afvigelse mellem indikatoren for den enkelte rode og københavnsgennemsnittet. Tallene viser således, hvor mange procent større eller mindre indikatorværdien er for den enkelte rode i forhold til Københavnergennemsnittet.

Rød, gul, grøn

På kortene er indikatorværdierne illustreret ved, at orange markerer områder med værdier over københavnsgennemsnittet. Rød markerer de områder, der ligger længst fra københavnsgennemsnittet. De grønne farver på kortene markerer områder, der klarer sig bedre end København som helhed. Den lysegule farve markerer de områder, hvis værdier er gennemsnitlige for København som helhed. Enkelte steder, har det været nødvendigt at "rense" kortet. Det er gjort i tilfælde, hvor områder som fx Fælledparken og Amager Fælled har været afbilledet som de største røde felter på kortet, og dermed har givet et

Det Socioøkonomiske Københavnerkort

forkert indtryk af, hvor i byen det brænder på. I sådanne tilfælde er feltet blevet farvet gråt. Dette gør sig gældende følgende steder:

Boligkortet:

Amager Fælled + H/F Bryggen + Ballonparken
Universitetsparken + Fælledparken
Svanemølle kaserne
Haveforeninger ved Kløvermarken på Amager - Oasen

Sundhedskortet:

Universitetsparken

Socialkortet

Amager Fælled
Amager Hospital
Christiania

Børn/ungekortet

Amager Fælled
Christiania

Referencer

- Damm, Anna Piil; Schultz-Nielsen, Marie; Tranæs, Torben: En befolkning deler sig, København, 2006.
- Diderichsen, Finn; Habroe, Maria; Nygaard, Else: At prioritere social ulighed i sundhed. Analysestrategi og resultater for Københavns Kommune, Teknisk rapport, Institut for Folkesundhedsvidenskab, 2006.
- Jensen, Jesper Ole (2007): "Vurdering af bæredygtighed i byområder – afprøvning af DPL-modellen på Østerbro og Vanløse". Statens Byggeforskningsinstitut, Aalborg Universitet, 2007.
- Københavns Kommune, Socialforvaltningen, Projektkontoret januar 2008, rapport: Analyse af levevilkår og fattigdom i Københavns Kommune.
- Kuben Byfornyelse Danmark: indikatorer for optimeret byudvikling, 2007.
- Skifter Andersen, Hans: Virkninger af byudvalgets indsats i almene boligafdelinger 1994-1997. Sbi-rapport 321, Statens Byggeforskningsinstitut, 1999.
- Skifter Andersen, Hans: Beskrivelse af Landsbyggefondens database med indikatorer for den sociale situation i almene boligområder, upubliceret rapport, SBI 2005.
- Skifter Andersen, Hans og Ærø, Thorkild: Det boligsociale danmarkskort. Indikatorer på segregation og boligsociale problemer i kommunerne, SBI-rapport 287, Statens Byggeforskningsinstitut, 1997.

ⁱ Det socioøkonomiske københavnerkort er overordnet modeleret efter de af Skifter Andersen opstillede indikatorer i forbindelse med en analyse af omfanget af sociale og etniske problemer i de almene boligafdelinger (Skifter Andersen maj 2005), men er tilpasset således at den bedre afspejler interesser og udfordringer i forhold til Københavns Kommunes områdebaserede fokus (mere herom nedenfor).

ⁱⁱ Det socioøkonomiske københavnerkort er baseret på forskellige databaser, som SBI har adgang til på Danmarks Statistiks forskermaskine. Københavnerdatabasen er oprettet ved at udtrække alle boliger, personer og husstande hjemhørende i Københavns Kommune. Den består således af data for udtrukne boliger, data for udtrukne husstande og data for personer, der er borgere i disse. Data er opgjort per 1.1. 2007.

ⁱⁱⁱ Gruppekoefficienterne angiver de forskellige forventninger til omfanget af sociale problemer i de forskellige grupper for personer 18+ år. Følgende grupper indgår: Førtidspensionister: 1.2, modtagere af kontanthjælp: 1.12, modtagere af sygedagpenge: 1.07, modtager af understøttelse: 1.07.

^{iv} Fattigdomsdata er baseret på en undersøgelse foretaget af Københavns kommune i 2007. Opgørelse af fattigdom er baseret på en sammenholden af disponibel indkomst og leveomkostninger ud fra den såkaldte budgetmetode. For en enlig uden børn er fattigdomsgrænsen 103.649 kr. Mellemlangtidsfattige har været fattige i 2 til 3 år. Langtidsfattige i 4 år eller flere. Tallene er baseret på data fra 2005 (se Københavns Kommune, Socialforvaltningen, projektkontoret, januar 2008).

^v Indeholder både indvandrere og efterkommere fra ikke-vestlige lande.

^{vi} Personer 18+ år, hvis dominerende ydelse er enten førtidspension, kontanthjælp, eller arbejdsløshedsunderstøttelse, sygedagpenge, aktivering, ledighedsydelse.

^{vii} Sundhedsindikatoren er modeleret under inspiration fra Diderichsen et al. 2006.

^{viii} Personer 25+ år, hvis højeste uddannelse er grundskole.

^{ix} Lav indkomst er defineret som bruttoindkomst <150.000 kr. om året per person.

^x Installationsmangler er defineret som boliger uden enten køkken, bad, toilet eller central- og fjernvarme.

^{xi} Der er fx ikke umiddelbart en nær sammenhæng mellem dårlig boligstandard og tilstedeværelsen af sociale problemer. Således er der mange områder med lav boligstandard, hvor der er relativt færre sociale problemer end i områder med god eller gennemsnitlig boligstandard. Med andre ord er borgere med sociale problemer ikke overvejende koncentreret i områder med dårlig boligstandard.

^{xii} Som det måske bemærkes er indikatorgennemsnittet på rodeniveau ikke 0. Det skyldes, at roderne ikke vægter ens grundet deres uens størrelse. Københavnergennemsnittet, som indikatorværdierne relaterer sig til, er således ikke et gennemsnit på rodeniveau, men på enhedsniveau (personer, husstande og boliger).

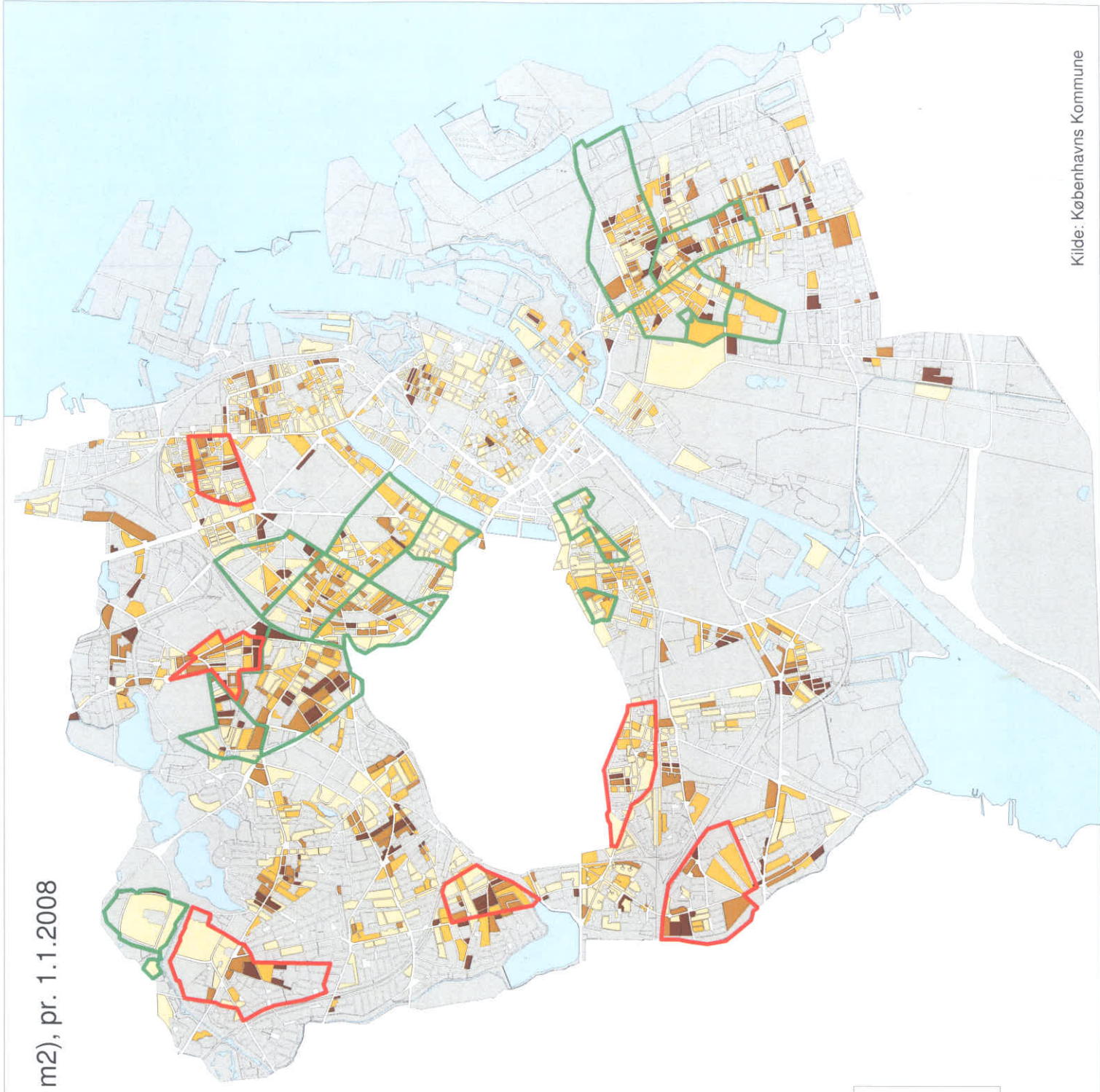
^{xiii} Der indgår i alt 377 roder i analysen.

Temakort 1: Små boliger (under 60 m²), pr. 1.1.2008

Kun karréer med mindst

10 etage- / kollegieboliger

i B-, C-, S- og E-områder



Rød: Områder med behov for områdeløft

Grøn: Igangværende eller afsluttede områdeløft

Små boliger (under 60 m²), pr. 1.1.2008
Karréer med mindre end 0,5 procent små boliger er ikke medtaget

75 procent eller mere

50 til 74 procent

25 til 49 procent

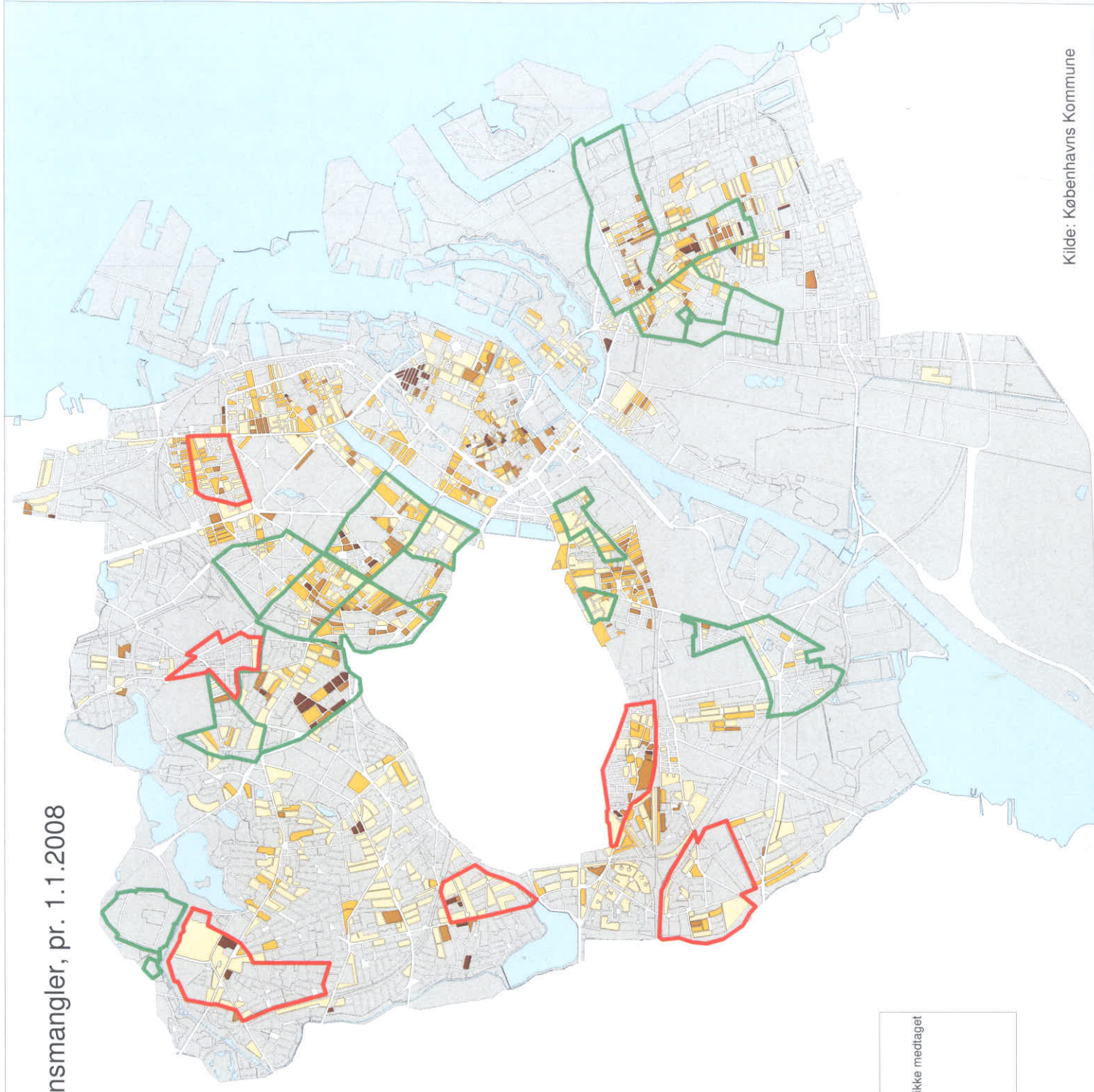
1 til 24 procent

Gennemsnit for Københavns Kommune: 31,9 %

Christiania er ikke medtaget på kortet

Temakort 2: Boliger med installationsmangler, pr. 1.1.2008

Kun karréer med mindst
10 etage- / kollegieboliger
er medtaget



Kortet omfatter boliger, der mangler eget bad
og/eller eget toilet og/eller fjernvarme

Rød: Områder med behov for områdeløft
Grøn: Igangværende eller afsluttede områdeløft

Boliger med installationsmangler, pr. 1.1.2008
Karréer med mindre end 0.5 procent boliger med installationsmangler er ikke medtaget

■	70 procent eller flere
■	40 til 69 procent
■	20 til 39 procent
■	1 til 19 procent

Gennemsnit for Københavns Kommune: 12,9 %

Christiania er ikke medtaget

Temakort 3: Personer fra ikke-vestlige lande, pr. 1.1.2008

Kun karrier med mindst
50 beboere i B-, C-, S-, og
E-områder



Vestlige lande omfatter Norden, EU pr. 1.5.2004, Andorra, Lichtenstein, Monaco, San Marino, Schweiz, Vatikanstaten, Canada, USA, Australien, og New Zealand.
Ikke-vestlige lande omfatter alle øvrige lande.

Rød: Områder med behov for områdefornyelse
Grøn: Igangværende eller afsluttede områdeindsatser

Personer fra ikke-vestlige lande, pr. 1.1.2008
Karrier med mindre end 0,5 procent personer fra ikke-vestlige lande er ikke medtaget

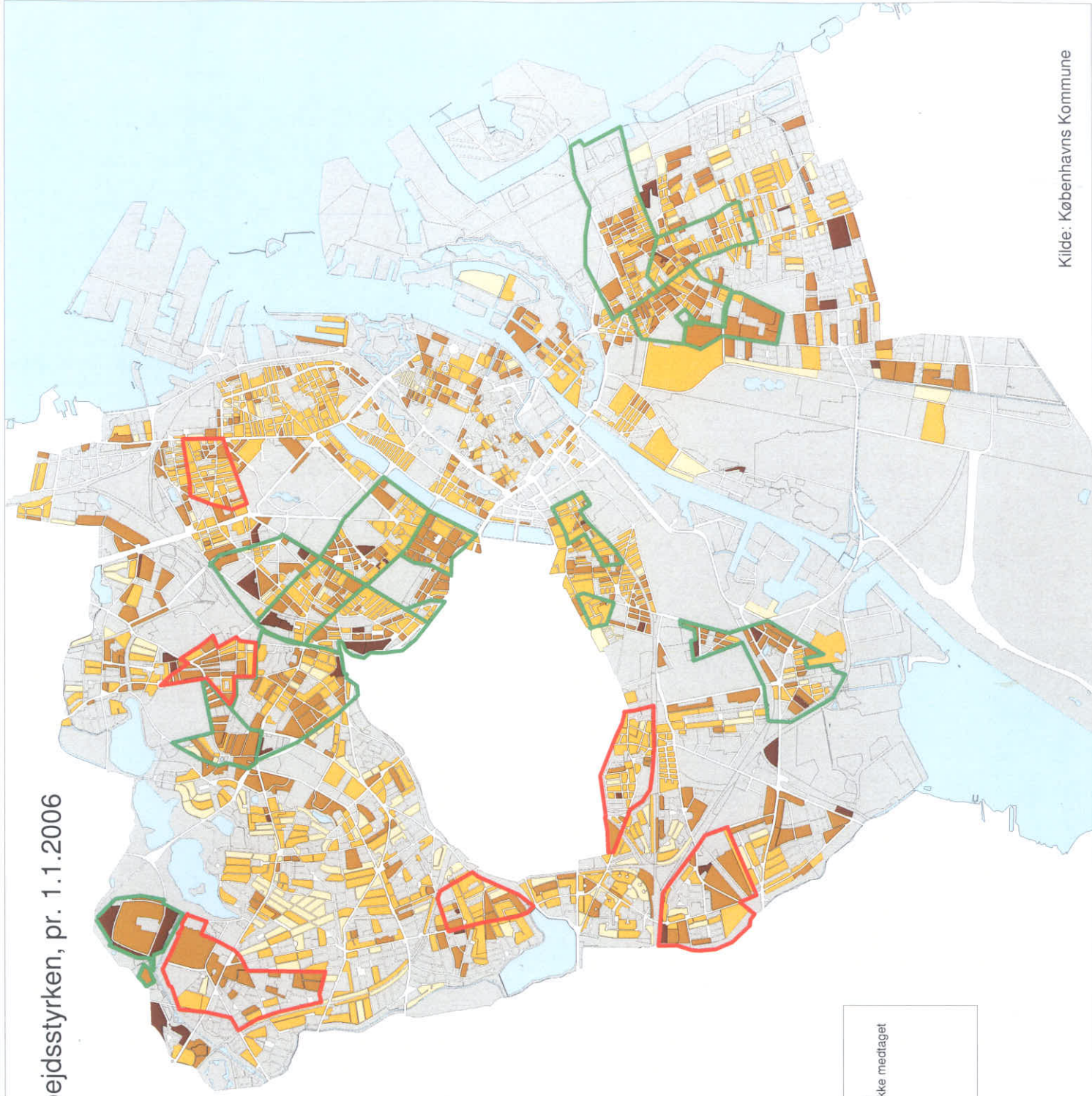
■	40 procent eller flere
■	20 til 39 procent
■	10 til 19 procent
■	1 til 9 procent

Gennemsnit for Københavns Kommune: 14,1 %

Christiana er ikke medtaget

Temakort 4: 16-66 årige udenfor arbejdsstyrken, pr. 1.1.2006

Kun karrierer med mindst 50
16-66 årige i B-, C-, S-, og
E-områder



Rød: Områder med behov for områdefornyelse
Grøn: Igangværende eller afsluttede områdeindsatser

Personer udenfor arbejdsstyrken i forhold til 16-66 årige, pr. 1.1.2006
Karrierer med mindre end 0,5 procent 16-66 årige udenfor arbejdsstyrken er ikke medtaget

50 procent eller flere
25 til 49 procent
15 til 24 procent
1 til 14 procent

Gennemsnit for Københavns Kommune: 25,8 %

Christiania er ikke medtaget på kortet