

AKB/København

Boligsocial helhedsplan
JAGTVEJSKVARTERET

INDHOLDSFORTEGNELSE

1.	OPSUMMERING.....	1
2.	JAGTVEJSKVARTERET I DAG.....	2
2.1	Beboersammensætning og sociale forhold.....	2
2.2	Beboerrådgivningsfunktionen	4
2.3	Netværk og samarbejdspartnere	6
2.4	Fysiske rammer og fælles faciliteter	7
3.	UDFORDRINGER OG MULIGHEDER I JAGTVEJSKVARTERET	8
4.	VISION FOR JAGTVEJSKVARTERET	10
5.	INDSATSER OG PROJEKTER	11
5.1	Indsatsområde 1 – Børn og Unge	12
5.1.1	Mål	12
5.1.2	Succeskriterier for den fælles indsats i området	12
5.1.3	Opsøgende B&U medarbejder.....	13
5.1.4	Værested/Værestedsaktiviteter for børn og unge	14
5.1.5	Lektiehjælp og lektiehjælpere	15
5.1.6	Organisering	16
5.2	Indsatsområde 2 – Social ansvarlighed og beskæftigelse	16
5.2.1	Mål	17
5.2.2	Succeskriterier for den fælles indsats:	18
5.2.3	Fastholdelse og udvikling af Værestedet Prinsessen ...	18
5.2.4	Beskæftigelse – en opsøgende medarbejder	19
5.2.5	Lommepengeprojekter	22
5.2.6	Organisering	23
5.3	Indsatsområde 3: Fællesskab og sundhed	23
5.3.1	Mål	24
5.3.2	Succeskriterier for den fælles indsats	24
5.3.3	Sundhedsfremmende aktiviteter	25
5.3.4	Organisering	25
6.	ORGANISERING	26
6.1	Styregruppen	27
6.2	Koordinationsgruppen	28
6.3	Daglig ledelse	29
6.4	Områdesekretariatet.....	30
6.5	Projektmedarbejdere.....	30
6.6	Arbejdsgrupper	31

6.7	Beboerinddragelse	31
6.8	Konsulentbistand	32
7.	EVALUERING AF HELHEDSPLANEN	33
7.1	O-punktsanalyse	33
7.2	Løbende evaluering	33
7.3	Afsluttende evaluering	34
8.	TIDSPLAN - MILEPÆLE	35
9.	BUDGET	37

1. OPSUMMERING

AKB København har igangsat udarbejdelsen af en boligsocial helhedsplan for området Jagtvejskvarteret, hvor 5 karreer hører under boligselskabet. Den boligsociale helhedsplan skal sætte fokus på fællesskabet og fælles initiativer i området, sikre en kontinuitet i den nuværende indsats, og sikre anknudning til de øvrige aktiviteter indenfor områderne børn og unge, samt beskæftigelse på det øvrige Nørrebro og i København som helhed.

Jagtvejskvarteret har gennem de sidste 12 år haft en beboerrådgiver, og resultaterne fra dennes arbejde, og de mange andre interessenter og parter i områdets indsats, danner udgangspunktet for helhedsplanen og den fremtidige indsats. Indsatserne i forbindelse med den boligsociale helhedsplan skal som ovenfor nævnt ses som bindeled, omdrejningspunkt og supplement til mange af de initiativer, der allerede er i gang.

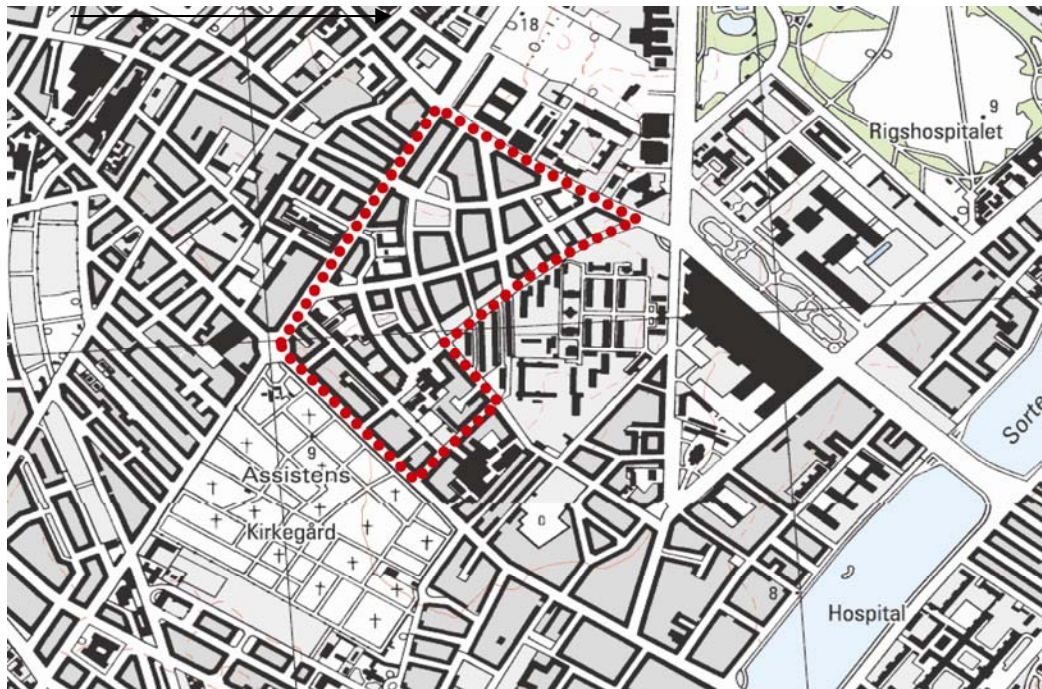
Den fremtidige indsats i området er rettet mod såvel de mest udsatte grupper blandt både voksne og børn, men det er også visionen, at indsatsen skal rettes mod det brede fællesskab for at øge integrationen af både de resourcesvage som andre målgrupper i såvel nærdemokratiet som arbejdsmarkedet.

Som grundlag for udarbejdelsen af helhedsplanen er der gennemført følgende aktiviteter:

- Desk research omfattende KÅS-nøgletal, planer fra Jagtvejskvarteret, referater fra styregrupper, projektbeskrivelser og resultater fra beboerrådgivningen samt evalueringer af andre projekter, som har relevans for området mv.
- Afholdelse af et visionsseminar med deltagelse med beboere fra følgende boligafdelinger og -foreninger: A/B Blomstergården, A/B Pegasus, AKB 201, AKB 202, AKB 203 og AKB 206.
- Møder med interessenter: Repræsentanter fra BIF, SOF, BUF, Agenda 21 centret, skole og fritidsklubber i lokalområdet, projekt Træpunktet, projekt Prinsessen, nuværende boligsociale medarbejdere, repræsentanter fra AKB og en beboerrådgiver fra Rabarberlandet.
- Telefoninterview med centrale personer i Københavns Kommune.

2. JAGTVEJSKVARTERET I DAG

Der bor ca. 7.700 personer i ca. 4.000 boliger i Jagtvejskvarteret i dag. Heraf udgør de almene boliger ca. 1.650 (AKB, Lejerbo og Guldbergs Have). Geografisk dækker området ca. 1/5 af Indre Nørrebro. Området afgrænses af Jagtvej ved Runddelen, Tagensvej til De Gamles By, Meinungsgade og Nørrebrogade til Runddelen.



2.1 Beboersammensætning og sociale forhold

Følgende beskrivelse af beboersammensætningen og de sociale forhold basere sig på statistiske opgørelser fra primo 2007 over de fire AKB karreer 1 + 2 + A + B.

AKB karrerne har 1.062 beboere, og heriblandt er der flest voksne i alderen 25-65 år (66 %), hvilket er meget tilsvarende i forhold til Københavns Kommune som helhed. Børn og unge under 18 udgør kun 15 % af beboerne.

Samlet set viser statistikkerne, at de fire karreer set samlet, udviser den samme sociale skævvridning som mange andre almene bebyggelser i Københavns Kommune.

61 % af husstandene bebos af én voksen. Dette er en smule højere andel end det kommunale gennemsnit på 53 %. Beboersammensætningen er dertil kendetegnet ved relativt flere enlige forsørgere. 49 % af børnene i Jagtvejskarrerne bor med en forælder mod 28 % i kommunen som helhed.

30 % af beboerne i AKB karrerne har en anden etnisk baggrund end dansk, og 40 % af børnene under 18 år har anden etnisk baggrund.

Endelig har AKB karrerne også en meget stor procentdel af beboere uden for arbejdsstyrken. Ifølge KÅS tallene står 47 % af beboerne uden for arbejdsmarkedet, 4 % af beboerne er angivet som arbejdsløse og 20 % pensionister.

Andelen af førtidspensionister i denne gruppe er markant højere end i kommunen som helhed: 46 % af pensionisterne er førtidspensionister, mens det i kommunen samlet set kun er 24 % af alle pensionister, der er førtidspensionister.

Området er endvidere et lavindkomstområde: En beboer i Jagtvejskarrerne har en gennemsnitlig bruttoindkomst på ca. 183.000 kr. mod ca. 227.000 kr. i kommunen set som helhed.

Flyttemønstret viser, at der løbende sker en moderat udskiftning i beboermassen. Ca. 13 % af de daværende beboere fraflyttede Jagtvejskarrerne i 2006.

De to største grupperinger i boligområdet er:

- Voksne mellem 25 og 65 år (66 % af beboerne)
Herunder et stort antal enlige (61 % af husstandene) og husstande med indvandrere/efterkommere (25 % af alle husstande).
- Gruppen af personer over 16 år, der står udenfor arbejdsstyrken. (47 %)
Herunder gruppen ”øvrige uden for erhverv” (32 %) der omfatter 9 % studerende. Af de resterende må det formodes, at der er en hvis andel hjemmegående husmødre blandt specielt indvandrerkvinderne.

Disse to grupperinger må ansues som nogle af de primære målgrupper for en boligsocial indsats, sammen med de socialt udsatte børn.

Ud fra beboersammensætningen kan boligområdet ikke decideret betegnes som voldsomt belastet. Det er dog et område, der er sårbart overfor en negativ udvikling, især børn- og unge problematikkerne kan hurtigt eskalere. Der er således brug for en fortsat forebyggende indsats. De nuværende problematikker kommer blandt andet til udtryk i mistillid og fordomme mellem beboere af anden etnisk herkomst end dansk og danske beboere, men også de etniske minoriteter imellem. Området huser mange socialt udsatte grupper, som psykisk og socialt står svagt, og det præges af misbrugsproblematikker. Anvisningsaftalen med Kø-

benhavns Kommune kan desuden betyde, at området kan komme under pres, i kraft af en øget skævvridning af beboersammensætningen.

2.2 **Beboerrådgivningsfunktionen**

Siden beboerrådgivningsordningerne blev søsat i 1994 har området haft den samme beboerrådgiver ansat. Baggrunden for oprettelsen af en beboerrådgivning var øgede problemer med kriminalitet og hærværk, og især problematikker med børn og unge, som ikke havde noget tilhørsforhold til foreninger og klubber og derfor prægede området negativt. Samtidig steg antallet af beboere med anden etnisk baggrund end dansk, og der var tiltagende problemer med utilpassede børn og unge og en tendens til, at også de mindre børn blev trukket ind på en uheldig løbebane og oplært i uhensigtsmæssige reaktions- og udviklingsmønstre (lillebror-/lillesøster-effekten). Hertil kom misbrugsproblemer blandt unge og ældre, alt sammen med en stigende utryghed i boligområdet

I årene siden har beboerrådgiveren spillet og spiller fortsat en vigtig rolle i det boligsociale arbejde, idet det er fra beboerrådgivningen, at forskellige projekter initieres og understøttes. Nogle af de tidligere projekter, som beskæftigelsesprojektet Træfpunkt, der havde det dobbelte formål at hjælpe kvarteret og den enkelte ledige, har været forankret omkring beboerrådgiveren. Ligesom beboerrådgiveren har været involveret i Nørrebro Skaber Job

I de seneste år har projekt Jagtvejskvarteret haft følgende indsatsområder:

- Udvikling af kvarteret omkring Sjællandsgade Skole og trafiksikre kvarterets veje
- Børn og unge – med vægt på kriminalitetsforebyggelse
- Modvirke social udstødelse og social eksklusion
- Bedre naboskab

Status medio 2007

Fra beboerrådgiveren og en af de ansatte projektmedarbejdere gives et billede af, at meget er sket i de sidste år. Beboerrådgivningen har et godt samarbejde med det professionelle netværk, og har desuden godt fat i den store ungdomsgruppe og har et godt kendskab til den kommende generation.

Den boligsociale indsats koordineres af en af de ansatte, som gennem årene har sat aktiviteter i gang: Lektiehjælp, drengeklub, pigeaktiviteter, fodbold og han er opsøgende i området på den bemandende legeplads og omkring Guldbergs Plads og i kvarteret som helhed. Han optræder også som mentor for unge i forhold til at søge beskæftigelse, hjælper med ansøgninger etc. ligesom han bistår både unge og voksne i kontakten med det offentlige system.



Guldbergs plads

Stemningen blandt de unge er vendt fra at være rå og negativ til at være mindre rå, og de unge kan se, at de har mulighed for at gøre noget ved deres egen situation. Det opleves, at hærværk etc. er for nedadgående, men der er ikke egentlige opgørelser over dette. Netværket med skolen, politiet, institutionerne etc. er på plads, og opfattes som stærkt pga. de gennemgående personer, som er kendt af alle.

Der er i samarbejde med kirken etableret et velfungerende tilbud til misbrugere og psykisk syge, og andre socialt udsatte voksne – Værestedet Prinsessen, hvor der er aktiviteter, mulighed for bare at komme og læse avisen, få hjælp til kontakten med det offentlige eller deltage i udflugter etc.

Opgaver i beboerrådgivningen Børn- og ungeområdet:

- Junior Artist Kompagniet, JAK
 - Fritidsaktiviteter, 8-12 aktiviteter for børn mellem 9 og 18 år, efter behov og ønsker fra brugerne
 - Pigeklubben
 - Lektiecafe baseret på frivillige
 - Drengefodbold
 - ”Hullet”, frivillige unge hjælper andre unge - præget af tyrkisk kultur
 - Aktiviteter på offentlige legepladser, i samarbejde med institutioner
- SSP samarbejdet
- Kontaktudvalg om problemer i kvarteret, skolerne og institutionerne
- Kontakt med nærpolti - Kriminalitetsforebyggelse
- Samarbejdet på Nørrebro ”Ungeteamet”
- Samarbejde med ”Nørrebro Skaber Job” - aktivt opsøgende arbejde

- Mentorlignende opgaver, hjælp til kommunikation
- Konfliktløsning i samarbejde med skole
- Vejleder beboer og boligafdelinger om problemfelter, i med ”Vilde unge”
- Forældrekontakt

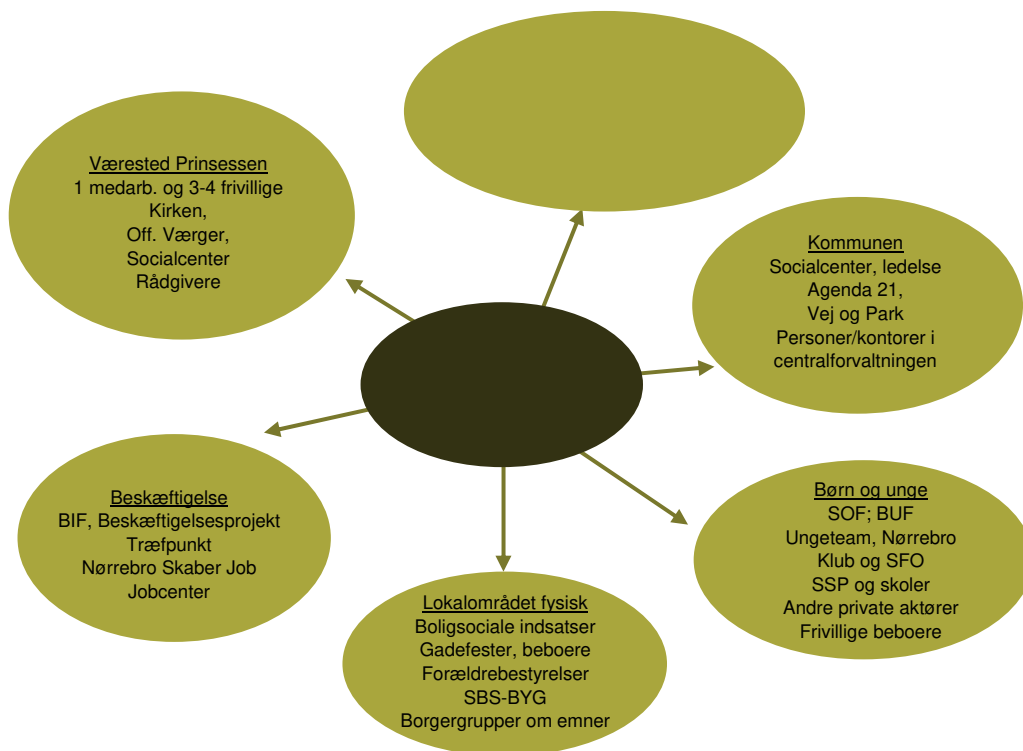
Opgaver i beboerrådgivningen Øvrige områder:

- Værestedet Prinsessen
Værested for misbrugere og socialt isolerede beboere.
- Træfpunktet
Kommunalt beskæftigelsesprojekt der ligger i forbindelse med den ovenfor nævnte bemandede legeplads, der er et tilbud til områdets klubløse børn. Stedet yder på mange måder en helhedsorienteret indsats, da der modtages mange brugergrupper, der ikke bare har et behov for hjælp til beskæftigelse, men brug for vejledning i mange aspekter.

Som det fremgår, er beboerrådgivningen omdrejningspunkt for mange typer projekter, især rettet mod børn og unge og svage grupper.

2.3 Netværk og samarbejdspartnere

Den sociale indsats i Jagtvejskvarteret er forankret i stærke professionelle netværk og frivillige netværk, som vist i figuren herunder:



Både de professionelle og de frivillige netværk rummer stærke kræfter med stort engagement. Men det opleves, at samarbejdet mellem de mange netværk godt kunne styrkes og gøres mindre sårbart, ikke mindst i lyset af, at beboerrådgivningsfunktionen udløber ved udgangen af 2008, og der derfor ikke vil være nogen til at holde netværket kørende.

Hvis den positive udvikling skal fastholdes og udvikles, er der endvidere brug for flere faglige kompetencer i det professionelle netværk, og brug for at udvikle måder at rekruttere frivillige, også fra de mere ressourcestærke – og ofte meget engagerede – nye typer af beboere i Jagtvejskvarteret. Det være sig dem, der har købt de nyetablerede andelslejligheder, er i beskæftigelse eller er studerende og dem som har højere indtægter end gennemsnittet af f.eks. beboerne i lejeboligerne.

Der ses ydermere, at der er et behov for at fastholde et fokus på de børn og unge, der ikke deltager i de etablerede fritidstilbud, og at der ydermere sættes fokus på, at netværket ikke har så meget fat i de psykisk syges og misbrugernes børn.

2.4 **Fysiske rammer og fælles faciliteter**

Jagtvejskvarteret er et grønt kvarter med boligkarreer fra 1920'erne. Det er præget af de velholdte forhaver med blomster, træer og nordisk beplantning. Afgrænsningen ud mod Jagtvejen er tydelig, man fornemmer at her sker noget nyt, men det er ikke noget der bliver markeret egentligt identitetsmæssigt.

Der er over årene gjort meget for at etablere samlingspunkter i området, og udendørs er det også lykkedes: Guldbergs Plads er et eksempel på, hvordan en stor plads – Københavns femtestørste – har fået plads til både de små børn – en legeplads, de større børn – et boldbur, og de voksne – i Træpunktet, som rummer et beskæftigelsesprojekt, mens pladsen samtidigt giver kvarteret et smukt, grønt udtryk.

Legepladsen og boldbanen ved Meinungsgade er et andet eksempel. Her mødes børn og unge til aktiviteter.



3. **UDFORDRINGER OG MULIGHEDER I JAGTVEJSKVARTERET**

I Jagtvejskvarteret er der et godt grundlag for gennemførelsen af en områdebase-
ret indsats. Nogle af mulighederne og udfordringerne har allerede været nævnt,
men for at opsummere er status at;

- Der har været en indsats i gang siden 1994, og beboerrådgiveren er godt kendt i området
- Der er et eksisterende netværk mellem de personer, der beskæftiger sig med Jagtvejskvarteret, men mest i form af hvad beboerrådgiveren kalder ”løst koblede netværk”, dvs. man kender hinanden, hjælper hinanden, men man har ikke egentlige forpligtende netværk på tværs.
- En stor del af boligerne i Jagtvejskvarteret er i de senere år blevet til andelsboliger, dette giver en ændring i beboersammensætningen, som måske vil kunne udnyttes positivt. Der er kommet flere og flere beskæftigede eller studerende og uddannelsessøgende, som har bosat sig i kvarteret i de senere år.
- Der bor stadig mange socialt og økonomisk dårligt stillede mennesker, økonomisk dårligt stillede til leje i kvarteret og der er en udfordring i at sikre, at alle svage grupper bliver mødt.
- Det opleves at kløften mellem de gamle beboere og de nye vokser. Det opleves som en øget distance, lavere tolerance mellem beboerne og en situation, hvor spændinger mellem beboergrupper hurtigt vokser.
- Beboerrådgiveren har lavet en lille undersøgelse som viser, at ca. 50 % af beboerne er i området alle 24 timer i døgnet, og hverken forlader området for at arbejde eller uddanne sig. Det svarer efter hans opfattelse til, hvordan situationen var for 10 år siden. Der har altså ikke været nogen forbedring, som man har set andre steder.
- Der er generelt meget lille interaktion mellem de enkelte boligforeninger og afdelinger. Der er ikke noget fælles at mødes om.

- På visionsdagen for områdets beboere var der et udtalt ønske om at etablere steder for fælles aktiviteter – både for beboerne bredt, men også for børn og unge specifikt.
- Der mangler generelt steder, hvor man kan samles indendørs. Beboerrådgivningen holder til i lokaler lejet fra en privat udlejer og lokalerne kan ikke rumme særligt mange personer ad gangen. Værestedet Prinsessen ligger ligeledes i lokaler der er lejet, og af begrænset størrelse.
- Det ville være af stor positiv betydning, hvis man kunne få et lokale af en vis størrelse, som kunne være omdrejningspunkt for mange af de aktiviteter som foregår i området og som kunne danne rammerne om mødet på tværs af kulturforskelle omkring forskellige aktiviteter, så der skabes integration gennem interessefællesskaber, og plads for udvikling af flere fælles traditioner.

På visionsdagen for de professionelle aktører i området blev det problematiseret, at en stor del af områdets børn ikke går i folkeskole i lokalområdet – hele 40 % går i privatskole i andre dele af byen. Disse har derfor ikke et naturligt tilknytningsforhold til institutioner og deres fritidstilbud i Jagtvejskvarteret. Det er derfor meget vigtigt, at der er tilbud der samler dem op og sluser dem ind i disse eksisterende tilbud.

Der mangler derfor væresteder meget gerne indendørs for børn og unge, med åbningstider der supplerer de eksisterende tilbud, og møder de behov som børn og unge har i aftentimerne, weekender og ferier.

Konkluderende kan man sige, at grundlaget for en positiv udvikling er til stede i området, hvor de opbyggede netværk mellem de professionelle, hvoraf mange har været i området i mange år, er stærkt. Beboerrådgiverfunktionen er et bindeled for mange af disse aktiviteter, men indsatsen kan sagtens styrkes gennem en mere koordineret indsats, og mere målrettet indsats koblet til de strategier som Københavns Kommune har udstukket.

4. **VISION FOR JAGTVEJSKVARTERET**

I forbindelse med udarbejdelse af denne helhedsplan, er der på baggrund af en visionsdag med en række beboere udarbejdet nedenstående vision for Jagtvejskvarteret i 2015.

Jagtvejskvarteret har i 2015 sin egen identitet!

Kvarteret skal være kendt for:

- At være et levende og mangfoldigt kvarter, hvor der er plads til alle
- At være et godt sted for børn og unge – med et bredt udbud af fritidsmuligheder
- At være et sted med høj social ansvarlighed, hvor der bliver taget hånd om de svageste
- At være et sted, hvor det er muligt at mødes på tværs af sociale, etniske og aldersmæssige skel i en bred vifte af fællesskaber
- At have fokus på at udvikle faciliteter der hjælper beboere til en sund livsstil
- At være et trygt sted at bo

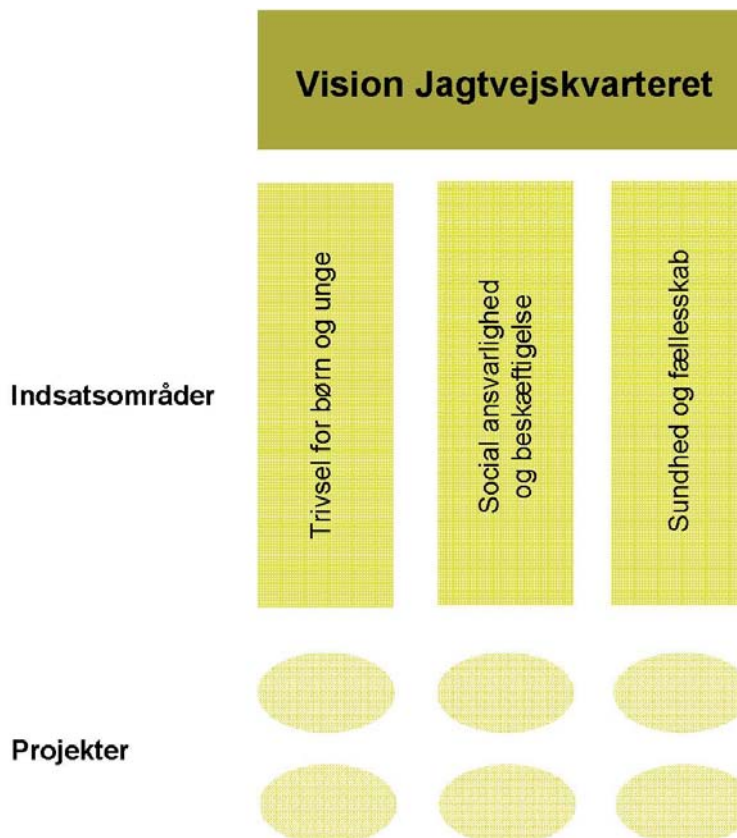
Visionen vil gennem arbejdet med udarbejdelsen af helhedsplanen virke som en referenceramme, som vil blive holdt op mod de aktiviteter som konkret sættes i værk.

5. INDSATSER OG PROJEKTER

På baggrund af erfaringerne fra kvarteret, analysen af områdets styrker og svagheder og Visionsdagen er der formuleret tre **indsatsområder** for den boligsociale helhedsplan:

- Børn og Unge
- Social ansvarlighed og beskæftigelse
- Fællesskab og sundhed

Det er vigtigt at understrege, at indsatserne ikke skal erstatte allerede igangsatte aktiviteter, men supplere, binde sammen, skabe broer og videreudvikle horisontalt på de strukturer, som er på plads i området, men som sagtens kan videreudvikles. Herunder beskrives de enkelte indsatsområder i forhold til baggrund, formål og konkrete projekter.



5.1 **Indsatsområde 1 – Børn og Unge**

Indsatsen overfor børn og unge har været gennemgående i alle de år der har været sat fokus på det sociale arbejde i Jagtvejskvarteret.

Indsatsområdet Børn og Unge er relevant, fordi der i området er mange børn og unge, som er i fare for at falde udenfor de etablerede strukturer. De er børn af svage forældre, misbrugere eller forældre uden tilknytning til arbejdsmarkedet, mange har anden etnisk baggrund end dansk og deres problemer risikerer at vokse området over hovedet, hvis der ikke bliver iværksat en indsats, der bygger bro mellem skolens aktiviteter og klubbens, giver mulighed for på en individualiseret måde at tage hånd om især de lidt større børn og de unge.

Som tidligere nævnt ligger der en vigtig indsats i at opfange de børn, der går i skole udenfor kvarteret og derfor ikke har nogen tilknytning til de lokale institutioner.

5.1.1 **Mål**

Målet for indsatsområdet er at styrke og videreudvikle indsatsen for børn- og ungeområdet, som beboerrådgiveren og en lille gruppe af mere eller mindre fast-tilknyttede personer har sat i gang over de seneste år, og dermed fastholde den positive tendens og undgå tilbagefald..

I henhold til Københavns Kommunes mål, vil fokus for arbejdet være at kanalisere børn og unge ud i de eksisterende fritidstilbud og for de større børns vedkommende beskæftigelsestilbud og støtte i forhold til uddannelse. Med indsatsen ønskes en nedsat kriminalitet i området og større generel tryghed for alle beboere.

En målsætning er, at der oparbejdes en god og smidig arbejdsrelation mellem Jagtvejskvarteret og de relevante kommunale aktører.

5.1.2 **Succeskriterier for den fælles indsats i området**

- At andelen af de som benytter folkeskolen og klubber øges med 10 % over perioden.
- At det kan påvises, at der ikke i perioden sker stigning i hærværk og kriminalitet.
- At der igangsættes aktiviteter for børn og unge udenfor de etablerede strukturer i samarbejde med de eksisterende partnere som en brobygning til skole, fritidsklub og klubtilbud.
- At der tages initiativer til at arbejde med hele familier og ikke kun med de udsatte børn og unge. 50 familier med børn i alderen 9 – 18 skal deltage i sådanne familieaktiviteter.
- At der gennemføres 10 familieaktiviteter uden for området (ture og ferie).

- At man i den løbende evaluering kan se, at aktiviteterne for børn og unge tiltrækker de ønskede målgrupper, og at deltagerne i aktiviteterne er tilfredse med dem og finder dem relevante.

5.1.3 *Opsøgende B&U medarbejder*

I Jagtvejskvarteret har der de seneste år været en ansat medarbejder, som har haft fokus på børnene og de unge. Denne funktion har gjort en stor forskel for de børn og unge, som ellers er i stor risiko for at falde igennem, da de ikke af sig selv anvender de eksisterende muligheder og tilbud.

Det foreslås i forbindelse med indsatsområdet Børn og Unge at opretholde og videreudvikle denne form for opsøgende boligsocial indsats.

Den opsøgende B&U medarbejder skal arbejde tæt sammen med den boligsociale koordinator og målrette indsatsen både mod den primære målgruppe: Børn og unge (9-18-årige), men også mod forældre. Der skal således igangsættes aktiviteter, der inddrager forældrene og styrker deres kompetencer.

Der skal dog også være fokus på gruppen af 6-10 årige i relation til lektiehjælp i "lære-at-læse" alderen. Der er tilkendegivet interesse fra fritidshjemmet Universet om et samarbejde om at få sluset netop denne gruppe ind på fritidshjemmene.

Den opsøgende medarbejder skal som en af sine hovedopgaver henvise til eksisterende tilbud, og formidle de forskellige muligheder for aftaler om eksempelvis prøveperioder i de forskellige fritidstilbud til børnene og deres forældre.

Derfor skal den ansatte B&U medarbejder etablere kontakt til eksisterende netværk og aktører i området og initiere, at der nedsættes en arbejdsgruppe, hvori disse indgår for at sikre en lokal forankring. Flere aktører har allerede udtrykt ønske om at blive involveret i dette arbejde. Der skal sideløbende hermed etableres et formaliseret samarbejde med skolerne og klubberne i området.

Arbejdsgruppen vil mødes minimum fire gange årligt.

Succeskriterier for aktiviteten:

- At der opbygges et fast kontaktnet i det opsøgende arbejde, til områdets ledelser og ansatte i karréerne, og at disse indgår i arbejdsgrupper under indsatsområdet.
- At B&U medarbejderen har kontakt med 20 børn og unge årligt, som ikke selv søger kommunale tilbud, og gennem kontakten sørger for, at de får et sted at gå hen, og måske på sigt kan blive indsluset i den kommunale indsats.

- At der er etableret og afprøvet særlige prøveperioder i institutionerne for børn og unge, uden økonomiske barrierer for forældrene, svarende til 15-25 personer årligt.
- At 10 pårørende til børn og unge i området indgår i indsatsen overfor børn og unge, som en hjælp – og at disse er opkvalificeret til opgaven.
- At der er gennemført mindst en kriminalitetsforebyggende kampagne pr. år i kvarteret.

I forbindelse med den løbende evaluering vil der blive fulgt op på om disse succeskriterier bliver mødt, og vurderet om de er relevante eller skal justeres.

5.1.4 **Værested/Værestedsaktiviteter for børn og unge**

I dag er der ikke et egentligt værested for børn og unge, udenfor det etablerede system med fritidsklub og ungdomsklub. Det betyder, at der er grupper af børn og unge, der ikke er meldt ind i nogle af disse strukturer, som bevæger sig rundt i kvarteret med problemer som hærværk og utryghed i kølvandet. Den bemandede legeplads, som ellers har været et uformelt mødested for netop disse børn og unge, bliver lukket i forbindelse med sammenlægningen af Sjællandsgade - og Stevnsngade skole, og det er stadig lidt uklart hvordan aktiviteterne tænkes videreført.

Københavns Kommune bygger et nyt fritidshjem i området, og med midler fra Lokale og Anlægsfonden, et tilstødende fælleshus. En del af medfinansieringen til denne helhedsplan består i huslejebidrag til dette fælleshus. En del af børne- og ungeaktiviteterne i forbindelse med helhedsplanen kan således benytte sig af disse lokaler.

Ideen om et værested for de børn og unge, som ikke ellers er i klub eller lignende skal konkretiseres yderligere når lokalesituationen i området er yderligere afklaret, men formålet er, at Værestedet, som sagtens kan tænkes lokaliseret sammen med andre at aktiviteterne på B&U området, skal give udsatte og sårbar unge et sted at være og møde andre – mere ressourcestærke unge. Samtidig skal formålet med stedet være, at introducere dem til områdets etablerede fritids- og foreningstilbud.

B&U medarbejderen skal udføre et centralt arbejde med at ”opsnappe”, uddanne og indsluse disse børn og unge i de eksisterende tilbud, og ellers være med til at sikre, at der er tilbud der modsvarer deres behov.

Projektlederen for den boligsociale indsats skal endvidere have en tæt kontakt til værestedet og til den ansatte B&U medarbejder. Samtidig skal værestedet udvikles, så frivillige, især forældre i højere grad inddrages i driften af stedet.

Stedet skal være fleksibelt overfor aldersgrupper, selvom den primære målgruppe er 9-18 år.

Værestedet skal bygge videre på de aktiviteter, der tidligere har fundet sted i forbindelse med projektet Træfpunktet. Visse aktiviteter kan med fordel videreføres.

Fokus for aktiviteter i Værestedet skal være, at det er omkostningsfrit for brugere, det kan således være sportsaktiviteter, men som foregår udenom klubregi. Det er ligeledes vigtigt, at der er en stor fleksibilitet i udviklingen af aktiviteter, så de tilpasses brugernes konkrete og aktuelle behov og ønsker. Der kan også med fordel laves aktiviteter, hvor børnefamilier med forskellig etnisk baggrund kan mødes.

Succeskriterier for aktiviteten:

- At aktiviteterne tidsmæssigt dækker slippet mellem dag og aften tilbud.
- At der igangsættes nye aktiviteter for målgrupperne 9-13 år og 14-18 år og udvikles på de allerede bestående
- At de kendte udfald af uddannelsessystemet ved ca. 15-årsalderen og senere omkring 18-25 år, omfatter mindst 10 % færre.
- At unge og pårørende 4-8 personer, deltager som aktører og tovholdere i aktiviteterne.
- At området kan tilbyde aktiviteter indenfor ”by-idræt, leg og motion, og oplevelser som illustrerer et sundt liv, økologi og et aktivt medborgerskab overfor børn og unge

5.1.5 *Lektiehjælp og lektiehjælpere*

I et tæt samarbejde med institutionerne og skolen etableres der en ”mini-uddannelse” af forældre, lokale beboere og frivillige som lektiehjælpere. Dette korps af lektiehjælpere indgår i den allerede etablerede lektiehjælpsordning, hvor de unge kan komme og få hjælp til lektierne.

Det drejer sig om at fortsætte en god tradition i området, men samtidig øge fokus på særligt pigerne.

Det er hensigtsmæssigt, at der bliver en blanding af etnisk danske og tosprogede børn. Dermed kan man også arbejde med, at børnene lærer at hjælpe hinanden.

Ordningen kan evt. udvikles i et samarbejde med organisationer som Ungdommens Røde Kors, der allerede laver den type af aktiviteter andre steder. B&U medarbejderen igangsætter og koordinerer med de øvrige interessenter.

Succeskriterier for aktiviteten:

- At den gode indsats fastholdes og udbygges.

- At der sikres et tæt samarbejde mellem den opsøgende B&U medarbejder, skolerne og de frivillige i lektiehjælpen.
- At lektiehjælpen er niveauopdelt og dækker til og med gymnasiet, og at deltagerne også trænes i at hjælpe hinanden.
- At lektiehjælpen samlet set i området dækker mindst 40 børn og unges behov.
- At deltagere i lektiehjælpen i kvarteret og på skolen, medvirker i og tilbydes andre lærende oplevelser og aktiviteter, til støtte for tilknytningen til arbejdsmarkedet og voksenlivet.
- At halvdelen af de frivillige i projektet er lokale beboere – meget gerne forældre, så der bliver en lokal forankring af projektet.

5.1.6 *Organisering*

B&U medarbejderen er tovholder for indsatsområdet, refererer til koordinationsudvalget og er ansvarlig for at sikre fremdriften på indsatsområdet. (Se endvidere afsnit 6 for en detaljeret beskrivelse af helhedsplanens organisering.)

I arbejdsgrupper for de enkelte delprojekter involveres beboerrepræsentanter, frivillige fra projekterne og interessenter fra områdets institutioner.

5.2 **Indsatsområde 2 – Social ansvarlighed og beskæftigelse**

Det er centralt for den nuværende og fremtidige indsats at have et fokus på de grupper i området, der af den ene eller den anden grund ikke er en del af arbejdsmarkedet. Disse grupper er der allerede i dag godt fokus på, bl.a. i mange af Kommunens beskæftigelsesfremmende projekter og i dag er en indsats for social ansvarlighed i lokalområdet prioriteret i bl.a. Værestedet *Prinsessen*.

Prinsessen er et veletableret og populært mødested for de beboere, som lever af kontanthjælp eller på andre former for sociale ydelser, typisk førtidspension. Dette er et udtryk for, at der allerede eksisterer en social ansvarlighed og en evne til at "tage hånd om" de udfordringer som et stort og mangfoldigt boligområde indeholder. Området og behovet er stort, og på den baggrund skal de nuværende aktiviteter fastholdes og udbygges, og der skal sættes på at inddrage mange flere frivillige i det fremtidige arbejde, så den sociale ansvarlighed forankres bredere end det er tilfældet i dag.

Ligesom i mange andre tilsvarende boligområder har såvel professionelle som frivillige stort fokus på børn og unge. Men det er vigtigt, at der i helhedsplanen også udvikles aktiviteter og mødesteder for andre typer beboere, f.eks. er der en gruppe ældre ensomme beboere i Jagtvejskvarteret.

Dette indsatsområde skal drives frem af lokalt forankrede medarbejdere på projektet, den boligsociale koordinator og beskæftigelsesmedarbejderen, da det er meget centralt, at der er en aktivt opsøgende indsats i lokalområdet.

Værestedet Prinsessen drives fortsat af kirken og den fremtidige rekruttering af nye brugere varetages også fortsat med hjælp fra det der tidligere hed beboerrådgiveren, som fremover benævnes den boligsociale koordinator.

Den opsøgende indsats skal rettes mod de beboere som i dag bliver "glemt" eller nedprioriteret, men som i virkeligheden har brug for hjælp og omsorg. Det bliver den boligsociale koordinators opgave at skabe kontakten til de beboere og formidle, at de får den hjælp, som de har behov for.

I tillæg hertil ansættes en beskæftigelsesmedarbejder der udfører opsøgende arbejde blandt de unge og voksne beboere, specielt de 14-30 årige og husstands-forsørgede kvinder. Der vil foregå en tæt koordinering med B&U medarbejderen om det opsøgende arbejde blandt de unge.

Da der både skal fokuseres på en forebyggende indsats blandt både de socialt svage og de mere ressourcestærke, vil den boligsociale koordinator og beskæftigelsesmedarbejderen have som fælles opgave at være bindeleddet mellem de forskellige grupper af voksne som bor i Jagtvejskvarteret for at sikre en helhedsorienteret tilgang, og gennem en formidlende indsats med henblik på at styrke sammenhængskraften.

5.2.1 Mål

Målet for indsatsområdet er at fastholde og udbygge de gode igangværende projekter i området og sikre en helhedsorienteret indsats. Generelt skal tilknytningen til arbejdsmarkedet styrkes bredt på tværs af aldersgrupper, men særligt skal der holdes fokus på de unge, der er ude – eller på vej ud af uddannelsessystemet, og de hjemmegående kvinder, der ingen tilknytning har til jobmarkedet i dag.

I forhold til Københavns Kommunes mål for området vil helhedsplanen især forholde sig til målet om at der ikke må komme nye udsatte områder i Københavns Kommune, og at andelen af personer uden tilknytning til arbejdsmarkedet i de udsatte områder skal reduceres med 10 pct. point frem til år 2010. Andelen af beskæftigede indvandrere skal, som et andet af Københavns Kommunes mål øges med 10 pct.

Visionen om at København skal være sammenhængende og at eventuel negativ udvikling skal vendes vil være styrende for indsatsen, som vil rette sig mod forskellige målgrupper, både på tværs af etnicitet, men også ved at inddrage grupper som ellers ikke bliver mødt i det boligsociale arbejde.

Projektet skal lokalisere disse grupper, motivere dem til at deltage i aktiviteter og dermed stimulere deres arbejdsmarkedstilknytning, i det omfang det er muligt.

5.2.2 Succeskriterier for den fælles indsats:

- At en større gruppe truede af social isolation har fået et bedre liv (måles på deltagelse i værestedet prinsessens aktiviteter).
- At kriminaliteten er faldet, og hverdagslivet opfattes bedre (måles på politiets statistikker og den i kapitel 7 beskrevne analyse og evalueringsindsats)
- At der er sket et relativt fald i antallet af personer udenfor arbejdsmarkedet, på 10 %.
- At der ageres efter indsamlet viden og evalueringer og indsatsen.
- At der anvendes en informationsstrategi og en strategi for kommunikation og involvering.

Herunder beskrives delaktiviteter under indsatsområdet.

5.2.3 Fastholdelse og udvikling af Værestedet Prinsessen

Værestedet Prinsessen er et populært mødested for socialt svage voksne. Det drives i samarbejde med kirken. Værestedet Prinsessen skal udvikles, så det kan blive en endnu stærkere aktør i helhedsindsatsen,

Målgruppen for Prinsessen i dag er personer i kvarteret som lever af kontanthjælp eller andre offentlige ydelser. Mange af disse oplever at være sat udenfor pga. alder, etnicitet eller sociale forhold og det medfører en isolation, socialt og kulturelt. Værestedet skal være med til at bryde isolationen og give et afsæt for udvikling for den enkelte, derfor er det vigtigt at indsatsen styrkes, så der bliver tale om et tilbud, der både indeholder målrettede tilbud til personer og til definerede grupper, som i dag hvor der f.eks. arrangeres rådgivning for mennesker med spiseforstyrrelser.

Der tilbydes en række oplevelser ud af huset og i nogle tilfælde observationspraktik til stedets brugere.

Udviklingen af værestedet indebærer muligheden for at holde længere åbent, have flere ressourcer til opsøgende arbejde og kunne tilbyde flere aktiviteter til stedets brugere.

Socialforvaltningen Nørrebro, Voksenteamet har tilknyttet boligsocialrådgiver og støttekontaktpersoner, hvis opgaver er at opsøge, skabe kontakt, skabe tillid i forhold til de mest isolerede og marginaliserede borgere på Nørrebro. Disse medarbejdergrupper vil i et vist omfang indgå i arbejdet i Jagtvejskvarteret, dels rent praktisk i forhold til at være til stede, hvis der er problemer socialforvalt-

ningen kan/skal være med til at løse, dels kan disse medarbejdere også være kommunens repræsentanter i f.eks. relevante arbejdsgrupper og i koordinationsgruppen.

Kommunens boligsocialrådgiver vil være en oplagt samarbejdspartner til den boligsociale koordinator og støttekontaktpersoner kan indgå i Værestedet Prinsessens aktiviteter, hvis der er borgere, som ønsker at skabe kontakt til Socialforvaltningen, men er for dårlige til selv at opsøge hjælpen.

Dog skal der gøres opmærksom på at disse medarbejdere dækker hele Nørrebro så ressourcetrækket skal vurderes omhyggeligt.

Aktiviteten kunne suppleres med aktiviteter, som er med til at skabe et mere "åbent" være- og kontaktsted med rådgivning og kontaktmuligheder, opbygning af netværk, og udspring for kampagner om kost, motion og andre folkesundhedsrelaterede emner.

Succeskriterier for aktiviteten:

- At aktivitetsniveauet i Prinsessen er steget, når det angår antal frivillige der arbejder der, antal besøgende, antal arrangementer. Stigningen skal være på 20 % over hele perioden. Dette forøger brugergruppen med kontakt samlet til ca. 100 personer og daglige brugere på mellem 20-45 personer.
- At en målbar gruppe af socialt udsatte forældre er mærkbart mere engageret i deres børn og unge menneskers udvikling, og samarbejdet med skole og uddannelsesvejledning målt på deltagelse i møder og arrangementer.
- At de kommunale forvaltninger bruger Prinsessen som kontaktsted til klienter, der ellers er svære at holde kontakt til.
- At Prinsessen selv mindst 2 gang årligt organiserer temadage og videndeling.
- At Prinsessen indgår i eller har etableret en kontaktordning
- At der er rekrutteret lokale frivillige, som en del af forankringen i kvarteret.
- At prinsessen afprøver aftenåbning, og koordinerer med andre lignende tilbud.
- At der bliver etableret nye faciliteter til at modtage flere yngre kvinder.

5.2.4 **Beskæftigelse – en opsøgende medarbejder**

Som ovenfor nævnt er der mange i kvarteret, der ikke er i arbejde, så beskæftigelse er en væsentlig del af indsatsområde 2.

Da Københavns Kommune og flere andre organisationer allerede har igangsat adskillige initiativer, findes det vigtigt, at der bliver investeret i en opsøgende indsats.

Der ønskes således, at der ansættes en beskæftigelsesmedarbejder hvis primære funktion er at opsøge de lokale grupperinger der i dag står udenfor arbejdsmarkedet, med det formål at henvise disse videre til eksisterende tilbud i kommunalt regi og andre regi. Der beskrives nedenfor nogle af de vigtigste af de eksisterende projekter medarbejderen skal holde sig orienteret om og dermed de vigtigste samarbejdsrelationer der skal oprettes.

Det er meningen, at disse samarbejdsrelationer udbygges og at medarbejderen opbygger sig et netværk af kontaktrelationer til alle relevante beskæftigelsesfremmende projekter relevant for målgrupperne.

De primære målgrupper blandt grupperne udenfor arbejdsmarkedet er:

- Husstandsforørgede kvinder. Der er en betydelig gruppe af socialt sårbare og isolerede kvinder med anden etnisk baggrund i kvarteret uden tilknytning til uddannelsessystemet og eller arbejdsmarkedet.
- Unge og voksne 14-30 år med henblik på job og uddannelsesforløb.

Der etableres følgende samarbejdsrelationer omkring indsatsen for de husstandsforørgede kvinder

Med Københavns Kommunes Jobcenter i Skelbækgade samarbejdes med projektet: 'Sygemeldte på Kontanthjælp'.

Projektet er et pilotprojekt og er en særlig indsats for at motivere og lede kvinder af anden etnisk baggrund tilbage på arbejdsmarkedet, eller i uddannelsessystemet, samtidig med at deres helbredsmæssige status bliver afklaret.

Mange af 'vores' kvinder har behov for en helhedsorienteret indsats, og det er derfor vigtigt der indgås et tværfagligt samarbejde.

Der samarbejdes desuden med Rekrutteringscenteret/CAB.

Centeret dækker hele København og tilbyder jobkurser for husstandsforørgede kvinder.

Succeskriterier for indsatsen for husstandsforørgede kvinder:

- At 25 husstandsforørgede kvinder pr. år støttes i deres situation og introduceres til arbejdsmarkedet og /eller uddannelsessystemet.
- At der er samarbejde med dagpleje og sundhedspersonale om indsatsen.
- At der er 10 tidl. husstandsforørgede om året, som deltager i motion eller klublignende aktiviteter.

- At der er gennemført 2-3 oplysningsmøder om året overfor socialt og etnisk isolerede vedr. samfundets funktioner, og i det at bo i lejlighed og godt naboskab.
- At der gennemføres oplysning om, og evt. hjælpende rekruttering til områdets skoler og institutioner.

Der etableres følgende samarbejdsrelationer omkring indsatsen for de 14-30 årige

Her samarbejdes der ligeledes med Jobcenter Skelbækgade omkring deres fritidsjobkampagne.

Denne større fritidsjobkampagne informerer alle københavnske unge om, hvor fritidsjobs stilles til rådighed. Kampagnen er blevet lanceret i bl.a. de blade, der er blevet omdelt på folkeskoler (Frikvarter og Chili) samt i bannerreklamer på diverse hjemmesider, som unge i målgruppen frekventerer. Dertil kommer plakater, der er blevet opsat på skoler og i udsatte boligområder.

Ligeledes er der blevet oprettet en søgefacilitet via en hjemmeside:

www.jobcenter.dk/kobenhavn/ungejob, som kan danne grundlag for de unges jobsøgning. Der bliver dertil arrangeret åbent-hus-arrangementer, jobmesser m.v. Beskæftigelsesmedarbejderen i Jagtvejskvarteret kan bruge hjemmesiden og dens links i sit arbejde med at støtte den enkelte unge til at finde et godt fritidsjob. Ydermere er Jobcenter Skelbækgade ved at undersøge muligheden for en såkaldt SMS ordning, hvor unge i målgruppen kan melde sig til en SMS tjeneste og således få nyheder om opslåede eller ledige fritidsjobs.

Beskæftigelsesmedarbejderen samarbejder med og henviser desuden de unge videre til "Nørrebro Skaber Job", Fritidsjobkonsulenterne, Den frivillige mentorordning og SSP's projekt "Ung i job".

Målet er at tilbyde de unge støtte til at få et arbejde og/eller gå i gang med en uddannelse, med henblik på at hindre en tidlig marginalisering og social udstødelse. Kvarteret rummer i dag en stor gruppe unge, som af forskellige grunde går i stå omkring 14-15 års alderen. Erfaringerne fra tidligere indsatser i Jagtvejskvarteret og andres erfaringer i og uden for Nørrebro viser, at kriminalitet og hærværk, forstyrrende adfærd og dominans, kan nedsættes væsentligt.

I projektet fokuseres især på unge med pletter på straffeattesten, og dermed svært ved at finde arbejde, unge der er i fare for at blive involveret i kriminelle miljøer, unge der har brug for særlig støtte, pga. sociale og familiemæssig baggrund for at komme videre, eller fastholde en uddannelse og arbejde

Metodisk tages der er i indsatsen afsat i en afdækning af den enkelte unges barrierer og ressourcer og hans eller hendes ønsker til fremtiden, og der arbejdes med mentorer, individuelle handlingsplaner, og tæt støtte.

Succeskriterier for aktiviteten:

- At områdets unge uden uddannelse og arbejde er relativt faldet med 20 %.
- At der etableres ”praktikpladser” af kortere varighed som øjenåbneraktivitet.
- At der gennemføres jævnligt virksomhedsbesøg/branchekendskab for samlet årligt 20 unge, der har forladt uddannelsessystemet.
- At der etableres et kontaktsted for anviste unge.

Der er afsat midler til, at Jobcenter Skelbækgade kan deltage i koordinationsmøder i forbindelse med dette projekt.

Der vil desuden blive mulighed for at samarbejdsparter kan låne faciliteter i forbindelse med projektet, kontor til at lave fremskudte indsatser i lokalområdet, såfremt der er interesse for dette.

5.2.5 **Lommepengeprojekter**

Det er vigtigt, at kimen til selvforsørgelse som en mulighed lægges tidligt, da der ellers er risiko for, at områdets børn og unge bliver påvirket af de strukturer de ser omkring sig i dagligdagen, og ikke lærer hvordan man arbejder. Til det formål udvikles småjob/fritidsjob til de unge fra 15 års alderen, der skal være med til at oplære dem i, hvordan man begår sig på arbejdsmarkedet.

Fritidsjobs kan både være i det lokale handels- og erhvervsliv og internt i kvarteret med opgaver i forbindelse med den boligsociale indsats, som f.eks. lektiehjælp eller organisering af boldspil med de mindre børn. Det vigtigste er, at de unges indsats bliver støttet af voksne ressourcestærke personer, som kan bidrage med den opbakning, som de unge ikke altid kan finde i deres hjem. De mest vilde af de unge kan i starten sættes i arbejde indenfor nogle af de boligsociale aktiviteter og på den måde, internt, indflettes og oplæres for senere at blive ”udsluset” til fritidsjob hos rigtige arbejdsgivere.

Beskæftigelsesmedarbejderen er ansvarlig for udviklingen af lokale småjobs med assistance fra den boligsociale koordinator og B&U medarbejderen.

Succeskriterier for aktiviteten:

- At der etableres et formelt samarbejde med andre fritidsjobprojekter, så lommepengeprojekter medvirker til at lægge kimen til en selvforsørgelsestankegang hos 20 unge mennesker pr. år, som får job gennem projektet.
- At 20 unge pr. år får mulighed for at få uddannelses- og/eller jobvejledning på en relevant og attraktiv måde, der møder dem der hvor de befinder sig, i lokalområdet.

- At børn og unge fra kvarteret benytter ordningen, så hver 5. der har muligheden kan tilbydes fritidsjob.

5.2.6 **Organisering**

Beskæftigelsesmedarbejderen er tovholder for indsatsområdet og arbejder tæt sammen med den boligsociale koordinator samt refererer til koordinationsgruppen.

I forbindelse med indsatsområdet kan nedsættes en række arbejdsgrupper, der ad hoc arbejder med en række emner som eksempelvis:

- Kontanthjælpsmodtagere og husstandsforørgede kvinder og arbejdsmarkedet. Her skulle BIF (Jobcenteret Skelbæksgade), Socialcentret, og den boligsociale medarbejder deltage med repræsentanter fra beboere, brugere af Prinsessen etc.
- Unge efter folkeskole, videre uddannelse med deltagelse af BUF, Socialcentret, unge vejledninger og uddannelsesinstitutioner, B&U medarbejder.
- Andre voksne uden for arbejdsmarkedet. BIF (Jobcenteret Skelbæksgade), socialcenter og boligsocial medarbejder.
- At samarbejdet med den kommunale forvaltning er fastlagt i fungerende strukturer med beboerne.

5.3 **Indsatsområde 3: Fællesskab og sundhed**

Dette indsatsområde retter sig mod at understøtte de to øvrige indsatsområder, styrke sammenhængskraften, netværkene, de enkelte beboere samt udvikle og understøtte den sociale ansvarlighed i området.

Skønt der bor over 7.000 beboere i Jagtvejskvarteret har bebyggelsen ingen deciderede fællesfaciliteter rettet mod hele området og slet ikke nogle fysiske rammer indendørs, som egner sig til aktiviteter på tværs af beboergrupper. Der er med andre ord ikke nogen steder, hvor der er mulighed for at forbedre tolerancen mellem grupperne og dermed forbedre mulighederne for et mere velfungerende beboerdemokrati.

Det er ikke muligt indenfor dette projekt at etablere et beboerhus, men under indsatsområdet vil arbejdsgrupper udvikle ideer der sætter fokus på sundhed og giver anledning til møder på tværs af beboergrupper og afvikle dem der hvor der kan skabes mulighed for det.

Sundhed er en af de temaer, der går på tværs af alle aldersgrupper og etniske grupper i kvarteret. Med den boligsociale koordinator som ankermand udvikles nogle sundhedsfremmende projekter, der involverer alle kvarterets beboere: f.eks. motionsløb i kvarteret, økologisk marked, foredrag om bæredygtighed,

klima, ernæring etc. Aktiviteterne får således de dobbeltformål at fremme sundheden og skabe mulighed for, at de forskellige grupper kan mødes på tværs omkring temaer som mad, motion og andre sundhedsrelaterede temaer.

5.3.1 Mål

Indsatsområdet har flere mål:

- At fremme udvikling af lokale netværk og en sammenhængskraft mellem kvarterets mangeartede aktører og den kommunale forvaltning.
- At borgerne inddrages mere i kvarterets fysiske behov for trafiksikkerhed fornyelse, udvikling og sundt miljø.
- At den enkelte borger og udvalgte målgrupper oplever en sundere tilværelse, og at der gøres en speciel indsats for at få sundhedsdiskursen ud blandt etniske grupper;
- At forståelsen for sammenhængen mellem sundhed, klima og miljø øges.

Endelig handler indsatsområdet også om sammenhængen mellem Jagtvejskvarteret og det omgivende samfund – på den ene side at etablere en stærkere områdeidentitet, men også åbne kvarteret op og invitere resten af byen indenfor og blive en integreret del af Nørrebro.

Ved at formulere disse mål bidrager helhedsplanen for Jagtvejskvarteret også til opfyldelsen af Københavns Kommunes mål og visioner på sundhedsområdet om at København skal være blandt toppen af europæiske storbyer når det gælder borgernes sundhed, uanset social status og etnisk baggrund, samt visionerne om at skabe en tryk by hvor borgerne frit og uhindret kan færdes uden at blive udsat for kriminalitet eller diskrimination.

5.3.2 Succeskriterier for den fælles indsats

- At sundhed bliver et tema for indsatsen i området på tværs af indsatsområder og delprojekter med forankring i et områdesekretariat.
- At indsatsen indgår i og samarbejder med det nyligt etableret Lokaludvalg (etableret af kommunen for bydelen),
- At indsatsen fastholder et fokus på beboernes behov og ønsker, og agerer som brobygger.
- At beboerne og aktørerne modtager relevant information og viden
- At beboerne og deres organisationer medvirker til at forankre indsatsen.

- At grupper med anden etnisk baggrund deltager på lige fod med etniske danskere

5.3.3 Sundhedsfremmende aktiviteter

I de aktiviteter der allerede er beskrevet under de to foregående indsatsområder, skal sundhed figurer som et tema uafhængigt af hvilken målgruppe man beskæftiger sig med. Denne aktivitet er således en pulje penge, der kan bruges til at booste sundhedstemaet i forbindelse med de andre aktiviteter, såvel som til at udvikle selvstændige projekter.

Projekter kan være såvel oplysningskampagner som ”smagsprøve”-arrangementer, hvor beboere kan komme og snuse til en sportsgren, sund madlavning eller få gode råd om sund livsstil generelt. Den boligsociale koordinator har ansvaret for at igangsætte projektet og få nedsat en arbejdsgruppe, der kan udvikle aktiviteterne.

Der tilstræbes, at der på sigt kan etableres et samarbejde med Sundhedscenter Nørrebro og Folkesundhed København, men der er ikke indgået nogle aftaler om det endnu.

5.3.4 Organisering

Tovholderen for indsatsområdet er den boligsociale koordinator.

I arbejdsgrupper under indsatsområdet er der beboerrepræsentanter og frivillige, der kan være med til at drive forskellige fællesskabs- og sundhedsaktiviteter.

6. ORGANISERING

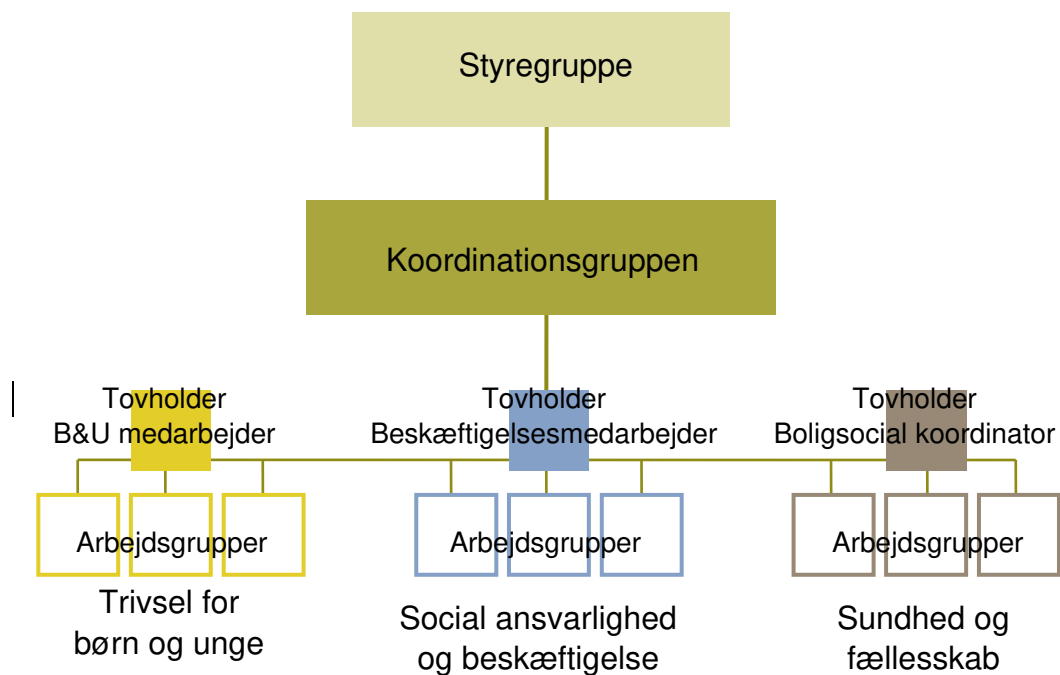
Som tidligere nævnt er et af formålene med helhedsplanen at styrke koordineringen mellem de mange lokale netværk i Jagtvejskvarteret, og sikre en bred forankring af indsatsen. For at kunne opnå dette og skabe varige resultater med den boligsociale helhedsplan er det afgørende, at beboerne og de forskellige aktører inddrages i arbejdet, og får en central rolle inden for tydelige rammer.

Med helhedsplanen skal der bygges videre på det arbejde, som har været i gang i mange år rundt om beboerrådgiveren, idet der står meget positivt lys om denne funktion, ligesom det er vigtigt at knytte an både til de mange andre aktiviteter på Nørrebro, samt til den kommunale indsats. Det ses derfor som centralt, at relevante kommunale repræsentanter blive en del af organiseringen omkring helhedsplanen.

Desuden er det af stor vigtighed, at alle andre centrale aktører: Lokaludvalg, afdelingsbestyrelsesformænd, både fra de almene foreninger, samt fra andelsforeningerne, ligesom beboerrådgiveren samt ledere af andre relaterede projekter i området bliver inddraget. Og der skal være gennemgående inddragelse af beboerne i området, også dem der ikke ellers er involveret i det beboerdemokratiske arbejde.

Endelig lægges der vægt på at der på sigt etableres et områdesekretariat, hvor de personer, der arbejder med indsatsen kan sidde sammen. Der er ikke nogen afklaring på hvor dette kan være på nuværende tidspunkt, men der arbejdes på en løsning, og derfor er aktiviteten skrevet ind i helhedsplanen. Områdesekretariatets formål beskrives yderligere nedenfor.

For at få alle disse brikker til at passe sammen, og arbejde i samme retning forestiller gruppen bag helhedsplanen sig at etablere en organisation, der ser ud som følger:



Der etableres en styregruppe, som træffer de overordnede beslutninger for projektets fremdrift og som bærer det overordnede økonomiske ansvar, og der ansættes en boligsocial koordinator som omdrejningspunkt for helhedsplanens udvikling og gennemførelse. I tillæg hertil nedsættes en koordinationsgruppe, som skal blive det ovenfor beskrevne bindeled mellem de mange aktører i området. Koordinationsgruppen sammensættes af repræsentanter for kommunen samt de enkelte netværk, således at projekter både indenfor helhedsplanens rammer og udenfor er koordinerede.

Under de enkelte indsatsområder nedsættes projektarbejdsgrupper, der udfører de enkelte delprojekter. For hvert af de udpegede indsatsområder indgår en af de ansatte som tovholder, dvs. B&U medarbejderen er tovholder for Trivsel for børn og unge, beskæftigelsesmedarbejderen er tovholder for området Social ansvarlighed og beskæftigelse og den boligsociale koordinator er tovholder på Sundhed og fællesskab, ligesom han er den overordnede projektleder.

Nedenfor skitseres opgaverne i de enkelte dele af organisationen i detaljer.

6.1 Styregruppen

Styregruppen har det overordnede ansvar for, at processen holdes på sporet, at succeskriterierne opfyldes, og at samarbejdet om projektet til stadighed er intakt, ligesom den har ansvaret for til enhver tid at inddrage relevante parter i realiseringen af helhedsplanen.

Styregruppen har det overordnede ansvar for helhedsplanens projekters økonomi og fremdrift.

Der udarbejdes en partnerskabsaftale for styregruppens arbejde, således at der er klare linjer og mål for deres arbejde.

Styregruppen står for kontakt og koordinering med de øvrige boligsociale projekter i København, specifikt på Nørrebro.

Styregruppen mødes 4 gange om året, 1,5 - 2 timer og får rapport om, hvordan aktiviteterne skrider fremad. Der forventes ikke nogen egentlig forberedelse til dette, men villighed til at give gode råd, være med til at skubbe indsatsen fremad, og bruge netværket til at få helhedsplanens indsats til at blive en succes.

I styregruppen deltager:

- En repræsentant fra AKB (ejendomsadministrationen)
- En repræsentant fra Socialcenter Nørrebro
- To repræsentanter for beboerdemokratiet
- Den boligsociale koordinator

Styregruppen kan sammenlignes med bestyrelsen af en virksomhed: Den udgør det strategiske niveau, den har det overordnede ansvar, skal udstikke retningen, sikre at projektet arbejder hen mod visionen, men skal ikke blande sig i det operationelle – udførende niveau.

6.2 **Koordinationsgruppen**

Koordinationsgruppen er det operationelle niveau, som skal sikre projektets dynamik, fremdrift og bredde, og her tages der beslutninger om, hvordan de i helhedsplanen skitserede indsatser skal konkretiseres og udføres, og af hvem.

Den har til opgave at koordinere alle de aktiviteter, der udvikles og igangsættes i forbindelse med helhedsplanen. I koordinationsgruppen skal der endvidere ske en videndeling og udveksling af både gode og dårlige erfaringer, som på den baggrund kan være med til at justere kursen for de enkelte projekter. Her formuleres initiativer, der understøtter visionen og indsatsområderne.

Koordinationsgruppen skal sammen med den boligsociale koordinator være den lim, der i fremtiden binder det professionelle netværk sammen med frivillige blandt beboerne og beboerforeningerne, og hvorfra de konkrete aktiviteter i bydelen igangsættes, koordineres og styres.

Koordinationsgruppen mødes hver 8. uge dvs. 5 - 6 gange om året, 2-3 timer ad gangen og behandler en dagsorden, der på forhånd udsendes med klare meldinger om, hvad der ønskes at koordinationsgruppen skal have afklaret med deres

bagland før mødet. Det betyder, at det forventes, at deltagerne i koordinationsgruppen forbereder sig, og efter mødet følger op på de beslutninger der tages.

Koordinationsgruppens sammensættes af følgende personer:

- En repræsentant fra Københavns Kommunes Beskæftigelses- og Integrationsafdeling, Jobcenter Skelbækgade (BIF)
- En repræsentant fra Københavns Kommunes UU vejledning (BUF)
- To repræsentanter for lokale institutioner (BUF)
- En repræsentant fra København Kommunes Socialforvaltning (SOF)
- B&U medarbejderen
- Beskæftigelsesmedarbejderen
- Den boligsociale koordinator
- To beboerrepræsentanter
- En repræsentant fra AKB København
- En repræsentant fra kirken
- En repræsentant fra Agenda 21 Centret
- 2 -3 andre centrale aktører fra de frivillige netværk i området, som ønsker at deltage

Den boligsociale koordinator er tovholder og sekretær for gruppen.

6.3 **Daglig ledelse**

I forbindelse med udvikling og gennemførelse af den boligsociale helhedsplan ønskes det at ansætte den nuværende beboerrådgiver i funktionen som boligsocial koordinator.

Den boligsociale koordinator får det overordnede ansvar for projektets ledelse, herunder den økonomiske styring, sikring af målopfyldelse og løbende evalueringer. Den allervigtigste funktion bliver dog, at koordinere de mange eksisterende indsatser i området og sikre kontinuiteten. Netop derfor er det vigtigt, at det er en person med indgående områdekendskab og lokalt netværk, der fungerer som boligsocial koordinator. Den nuværende beboerrådgiver, der har 12 års erfaring med kvarteret, ansættes ved udgangen af 2008, hvor den nuværende ordning ophører, og frem til projektets udgang.

Den boligsociale koordinator er desuden tovholder på indsatsområdet Fællesskab og Sundhed samt på samarbejdet med Værestedet Prinsessen, og er daglig

leder af områdesekretariatet.

6.4 **Områdesekretariatet**

Formålet med etableringen af et områdesekretariat er at skabe en platform for arbejdet med helhedsplanen og på sigt ville det være optimalt hvis områdesekretariatet kunne blive et omdrejningspunkt for et bredt udsnit af de projekter, der beskæftiger sig med beboere i Jagtvejskvarteret.

Områdesekretariatet skal være et kendt og synligt sted i området blandt professionelle aktører og lokale beboere i området således at organisationer med interesse i at lave projekter i området ved at de kan komme til områdesekretariatet for at få overblik over mulige samarbejdsparter og eksisterende projekter.

Men da der er mange politiske vinde, der blæser over Nørrebro, er det ikke uproblematisk at udpege et eller andet hus, der kunne udvikles til et Områdesekretariat for Jagtvejskvarteret. Der arbejdes på nuværende tidspunkt på at finde en konkret løsning, men såfremt det ikke kan lade sig gøre vil den nuværende mødested Satelitten i Guldbergsgade kunne benyttes som et alternativt områdesekretariat, uden at dette er en optimal løsning.

Dette vil være en såkaldt *plan B* og vil betyde at de skitserede aktiviteter overfor målgrupperne stadig vil kunne føres ud i livet, da de ikke udelukkende er afhængige af et fysisk omdrejningspunkt, men bare vil kunne udføres på en langt mere koordineret måde, såfremt et områdesekretariat kan oprettes.

Den boligsociale koordinator, beskæftigelsesmedarbejderen og B&U medarbejderen får alle base i områdesekretariatet. Herved sikres en tæt kontakt mellem de forskellige projektansatte. Den boligsociale koordinator leder områdesekretariatet og refererer til koordinationsgruppen.

6.5 **Projektmedarbejdere**

Udover stillingen som boligsocial koordinator, ønskes det at oprette 2 projektstillinger:

- En B&U medarbejder der har en opsøgende funktion, og som er tovholder for og ansvarlig for at samarbejde med de andre aktører på indsatsområdet Børn og Unge (37 timer/uge).
- En deltidsmedarbejder som arbejder med beskæftigelse – både for de unge i samarbejde med B&U medarbejderen, og med de udsatte grupper, kvinder, etniske grupper etc. Vedkommende er tovholder for beskæftigelsesprojekterne og ansvarlig for at etablere samarbejde med andre aktører på indenfor indsatsområdet.(26 timer/uge).

Personalebistand til projektadministration dvs. til drift og støtte i forhold til økonomistyring mm. i forbindelse med de boligsociale indsatser under dette projekt indkøbes på timebasis hos KAB.

6.6 Arbejdsgrupper

Under de tre indsatsområder nedsættes der ad hoc arbejdsgrupper, som har til opgave at udføre arbejdet for at nå målene og milepælene for de enkelte aktiviteter under indsatsområderne. Disse arbejdsgrupper kan sammensættes efter behov, vare i kortere eller længere tid, en gruppe kunne f.eks. arrangere en fest, eller et kursus om grøn mad, og derefter opløses, mens en anden gruppe kunne stå for at koordinere lektiehjælpernes arbejde, og derfor være en stående gruppe gennem hele projektets løbetid.

Arbejdsgrupperne formulerer konkrete projekter, indsatser og initiativer i de enkelte indsatsområder indenfor rammerne af denne helhedsplan, da udviklingen af det konkrete dermed bliver relevant..

Arbejdsgrupperne koordineres af tovholderen, som sørger for, at information om delprojekterne bliver formidlet videre til koordinationsgruppen, og i sidste ende til styregruppen.

Koordinationsgruppen udarbejder, med hjælp fra NIRAS Konsulenterne, redskaber til styring af ad hoc grupperne, baseret på en projektmodel, et kommissorium, SMART modellen og en kommunikationsplan

6.7 Beboerinddragelse

Beboerinddragelsen skal ske på alle niveauer, da det er denne som sikrer, at de gennemførte aktiviteter giver mening og er relevante i forhold til at nå såvel visionen om at Jagtvejskvarteret skal være et bedre sted at bo, som Københavns Kommunes mål.

I første omgang er det væsentligt at skabe interesse og viden om helhedsplanen og indsatsområderne, og de muligheder som dette giver. Derfor laves et stort arrangement – en fest som markedsføres bredt gennem alle kanaler i hele området, hvor der skydes gang i aktiviteterne, og hvor interesserede kan melde sig til arbejdsgrupper – eller bare melde sig som interesserede, og dermed på et senere tidspunkt indgå i arbejdet med helhedsplanen.

I arbejdsgrupperne er målet, at der skal være beboerrepræsentanter som drivende kræfter. De konkrete aktiviteter skal have rod i beboerne for at give mening, og for at kunne generere nok energi til faktisk at kunne bære. Der skal imidlertid være den fornødne støtte, som skal komme fra de projektansatte, og muligvis også uddannelse eller sparring, f.eks. i projektledelse eller lignende. Dette vil man senere i processen forsøge at skaffe midler til at sætte i værk.

6.8 **Konsulentbistand**

NIRAS Konsulenterne tilknyttes projektledelsen med henblik på en professionel sparring samt løsning af delopgaver, som f.eks. udarbejdelse af en projektmodel, kommissorium for arbejdsgrupper og kommunikationsplan for arbejdsgrupper.

NIRAS Konsulenterne gennemfører endvidere 0-punktsanalyse og trivselsanalysen ved afslutningen af helhedsplanens 5 år.

7. **EVALUERING AF HELHEDSPLANEN**

Det er en væsentlig svaghed for de boligsociale indsatser, at den viden der er til rådighed om et givent kvarter ikke er særlig vidtrækkende, men ofte må baseres på KÅS statistikker, som ikke er dækkende, og andre løsrevne kilder som statistik for børn i skoler eller klubber. Dette gør det svært at vurdere om indsatsen faktisk når de personer, den er designet til at nå, og om den gør en forskel. Med helhedsplanen for Jagtvejskvarteret vil vi forsøge at sikre, at vi har den fornødne viden til at kunne vurdere indsatsen både kvalitativt og kvantitativt, undervejs og ved projektets afslutning.

7.1 **O-punktsanalyse**

For at få et godt indblik i kvarteret ved arbejdets start, planlægger vi derfor at gennemføre en 0-punktsanalyse ved helhedsplanens start, hvor vi samler og sammenfatter den eksisterende viden, og sørger for, ved indsamling af data i området, at få et overblik over Jagtvejskvarteret. Til 0-punktsanalysen tages udgangspunkt i Københavns Kommunes trivselsanalyse, KÅS tal og en lille spørgeskemaundersøgelse til andelsboligforeningerne i kvarteret, samt eventuelle andre kilder.

0-punktsanalysen gennemføres i helhedsplanens 1. kvartal 2009. Den gennemføres af NIRAS Konsulenterne og afrapporteres til styregruppen og til koordinationsgruppen, samt stilles til rådighed for Københavns Kommune.

I rapporten for 0-punktsanalysen præciseres, hvilke kvantitative mål som helhedsplanen vil måles på efter de fem år.

7.2 **Løbende evaluering**

I styregruppen vil der derefter løbende ske opfølgning på helhedsplanen og de projekter, der igangsættes som følge af planen. Ud over den løbende opfølgning afholdes der én gang årligt et evalueringsseminar med deltagelse af styregruppen, koordinationsgruppen, udvalgte nøglepersoner fra arbejdsgrupperne og øvrige centrale aktører. På det årlige evalueringsseminar præsenteres og diskuteres de gennemførte aktiviteter, og de holdes op mod de opstillede milepæle og succeskriterier, for at give styregruppen mulighed for at optimere arbejdet og udstikke de overordnede retningslinier.

På evalueringsseminaret planlægges aktiviteter for det kommende år, og der udarbejdes et årligt statusnotat, som på skrift samler op på hele indsatsen i det forløbne år.

Projektlederen skal endvidere bidrage til Københavns Kommunes evaluering af helhedsplansindsatsen hvert halve år.

7.3 **Afsluttende evaluering**

Den løbende evaluering skal lede frem til en afsluttende evaluering af helhedsplanens indsatser. Denne afsluttende evaluering vil hele tiden være i fokus, når der gennemføres løbende evaluering af delaktiviteter og indsatser.

Den endelige evaluering gennemføres som en kombination af en kvalitativ og kvantitativ evaluering.

Ved projektets afslutning gennemføres derfor en evaluering, der designes som en tæt opfølgning på 0-punktsanalysen. I slutevalueringen vurderes det om målene med helhedsplanen er nået og om de tre indsatsområder: Trivsel for Børn og Unge, Social Ansvarlighed og Beskæftigelse og Fællesskab og Sundhed har slået igennem i indbyggernes bevidsthed og været med til at flytte Jagtvejskvarteret i retning af beboernes vision for kvarteret.

De i helhedsplanen skitserede mål og succeskriterier vil blive vurderet og evalueret, ligesom den endelige evaluering vil give et billede af, hvordan Jagtvejskvarteret ser ud i 2013.

8. TIDSPLAN - MILEPÆLE

Herunder præsenteres tidsplanen for udvikling og gennemførelse af helhedsplanens projekter, med de respektive milepæle.

MILEPÆLE FOR INDSATSEN I JAGTVEJSKVARTERET 2009-2013					
Børn og unge	2009	2010	2011	2012	2013
	Ansættelse af medarbejder Etablering af arbejdsgrupper Afdækning af aktuelle behov Etablering af værested, rekruttering af frivillige til lektiehjælp Etablering af lommepegejobs Kommunikationsstrategi og første udsendelse af info til målgrupper Handleplaner		Midtvejsevaluering af aktiviteter. Evt. Igangsætning af supplerende aktiviteter		Endelig evaluering af indsatsområde
Social ansvarlighed og beskæftigelse	2009	2010	2011	2012	2013
Særligt udsatte grupper:	Rekruttering af flere brugere. Udvikling af aktiviteter		Midtvejsevaluering af aktiviteter. Evt. Igangsætning af supplerende aktiviteter		Endelig evaluering af indsatsområde
Beskæftigelse:	Ansættelse af opsøgende medarbejder Etablering af arbejdsgrupper Behovsafdækning Etablering af samarbejdsrelation til andre aktører Kommunikationsstrategi og første udsendelse af info til målgrupper Handleplaner	Udbygning af kontakt til arbejdsløse Tilbud øges, særlig fokus på de husstandsforsorgede kvinder	Midtvejsevaluering af aktiviteter. Evt. Igangsætning af supplerende aktiviteter		Endelig evaluering af indsatsområde

Fællesskab og sundhed	2009	2010	2011	2012	2013
	Etablering af arbejdsgrupper Pleje af aktiviteter der skal fortsættes Handleplaner	Udbygning af sundhedsaktiviteter	Midtvejsevaluering af aktiviteter. Evt. Igangsætning af supplerende aktiviteter		Endelig evaluering af indsatsområde
Organisering, drift og løbende opfølgning	2009	2010	2011	2012	2013
	Trivselsundersøgelse 1 Ansættelse af boligsocial koordinator og projektsekretær Etablering af styregruppe Halvårlige evalueringer, Københavns Kommune Årligt seminar for Styregruppe, koordinationsgruppe og arbejdsgrupper	Halvårlige evalueringer, Københavns Kommune Årligt seminar for Styregruppe, koordinationsgruppe og arbejdsgrupper	Halvårlige evalueringer, Københavns Kommune Årligt seminar for Styregruppe, koordinationsgruppe og arbejdsgrupper	Halvårlige evalueringer, Københavns Kommune Årligt seminar for Styregruppe, koordinationsgruppe og arbejdsgrupper	Trivselsundersøgelse 2 Halvårlige evalueringer, Københavns Kommune Endelig evaluering af indsatsen baseret på trivselsundersøgelser mm. Årligt seminar for Styregruppe, koordinationsgruppe og arbejdsgrupper

9. **BUDGET**

INDSATSOMRÅDE: BØRN OG UNGE	2008	2009	2010	2011	2012	2013	2008 – 2013	kommunal medfinansier	Anden medfinansier	note
B&U medarbejder (37-timers stilling)		350.000	350.000	350.000	350.000	350.000	1.750.000	218.750	218.750	1
Værestedsaktiviteter for børn og unge		150.000	150.000	150.000	150.000	150.000	750.000	345.500		2
Lektiehjælp og lektiehjælpere		30.000	30.000	30.000	30.000	30.000	150.000			
Indsatsområde Børn og Unge i alt		530.000	530.000	530.000	530.000	530.000	2.650.000			
INDSATSOMRÅDE: SOCIAL ANSVARLIGHED OG BESKÆFTIGELSE	2008	2009	2010	2011	2012	2013	2008 – 2013			
Udvikling af Værestedet Prinsessen		150.000	150.000	150.000	150.000	150.000	750.000		1.425.000	3
Beskæftigelsesmedarbejder (26 timers stilling)		250.000	250.000	250.000	250.000	250.000	1.250.000			
Lommepengeprojekter		30.000	30.000	30.000	30.000	30.000	150.000			
Social ansvarlighed og Beskæftigelse – projekter i alt		430.000	430.000	430.000	430.000	430.000	2.150.000			
INDSATSOMRÅDE: FÆLLESSKAB OG SUNDHED	2008	2009	2010	2011	2012	2013	2008 – 2013			
Aktiviteter til fremme af sundhed og fælleskab		75.000	75.000	75.000	75.000	75.000	375.000			
Fællesskab og sundhed – projekter i alt		75.000	75.000	75.000	75.000	75.000	375.000			
ORGANISERING, DRIFT OG LØBENDE OPFØLGNING	2008	2009	2010	2011	2012	2013	2008 – 2013			
Evaluering og opfølgning										
Analysearbejde		80.000				80.000	160.000			
Arlige evalueringsseminarier		30.000	30.000	30.000	30.000	30.000	150.000			
Ekstern konsulentbistand										
Udarbejdelse af helhedsplan	169.000						169.000			
Sparring, evaluering, ansættelser m.v.		80.000	50.000	50.000	50.000	70.000	300.000			
Drift										
Områdesekretariat (proces, etablering og indretning, leje, drift)		150.000	150.000	150.000	150.000	150.000	750.000			
Boligsocial koordinator		500.000	500.000	500.000	500.000	500.000	2.500.000	312.500	312.500	1
Projektadministration		50.000	50.000	50.000	50.000	50.000	250.000			
Kontorholdsudgifter		50.000	50.000	50.000	50.000	50.000	250.000			
Styregruppe, koordinationsgruppe og aktivitetetsgrupper		50.000	50.000	50.000	50.000	50.000	250.000	148.000		4
Organisering, evaluering og drift i alt	169.000	990.000	880.000	880.000	880.000	980.000	4.779.000			
BOLIGSOCIAL HELHEDSPPLAN I ALT	2008	2009	2010	2011	2012	2013	2008 – 2013	2009-2013	2009-2013	
Samlede omkostninger i alt	169.000	2.025.000	1.915.000	1.915.000	1.915.000	2.015.000	9.954.000	1.024.750	1.956.250	
Medfinansiering i alt								2.981.000		

1. SOF og AKB København bidrager med hver 12,5% af lønudgiften til børne og ungedarbejderen og til den boligsociale koordinator
2. BUF bidrager med 250.000 kr. til brug af lokaler i fælleshuset og 95.500 kr. i medarbejdertimer til fælles aktiviteter over 5 år
3. Tilskud fra Menighedsplejen, Simeons Kirke
- 4 BIF bidrager med 20.000kr., BUF med 80.000 kr. og SOF med 48.000 kr. til afholdelse af styregruppe og koordinationsgruppemøder over 5 år.