

**Høringsudkast, KFU 18. juni 2024**  
**KFU Handleplan for Fremtidens Svømmetilbud**

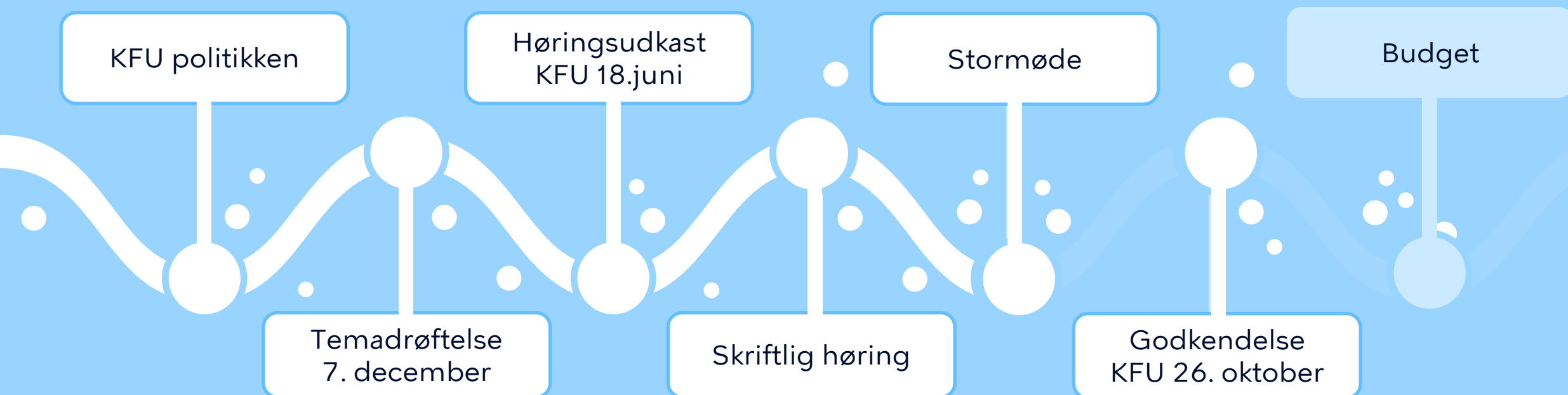


**Dette forslag sendes i skriftlig høring i Ældre-, Unge- og Handicapråd, samt Børne- og Ungdomsudvalget, Socialudvalget og Sundheds- og Omsorgsudvalget.**

# Beslutningsproces



Emdrup Bad



## Indholdsfortegnelse

- Resumé
- Vision
- Inddragelsesproces
- Målsætninger
  1. Kapacitetsudnyttelse
  2. Sikring af det brede tilbud
  3. Målretning af tilbud
- Initiativlisten

### Resumé

Handleplanen for Fremtidens Svømmetilbud udfolder Kultur- og Fritidspolitikens målsætninger om at *"arbejde videre med at øge svømmehalskapaciteten"* og at *"Udarbejde en blå plan, der binder svømmetræning for alle københavnere sammen med øget brug af Københavns Havn"*.

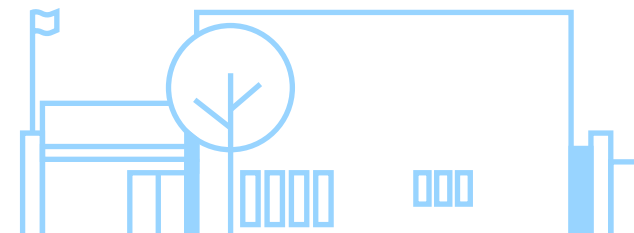
Handleplanen for Fremtidens Svømmetilbud har tre målsætninger:

- Fremtidens svømmetilbud skal fremme kapacitetsudnyttelsen af svømmehaller og udendørs bademuligheder
- Fremtidens svømmetilbud er målrettede, så de imødekommer nye og eksisterende brugeres behov
- Fremtidens svømmetilbud sikrer det brede svømmetilbud med fokus på at oparbejde og fastholde svømmekundskaber og skabe sikre svømmere.

Handleplanen præsenterer forslag til initiativer for, hvordan vi kan *gøre mere* i de eksisterende svømmefaciliteter, og hvad vi kan *gøre bedre med* de eksisterende svømmefaciliteter.

Initiativerne er udarbejdet på baggrund af en bred inddragelsesproces.

# Vision for København



Hillerødgade Bad og Hal

*Vi vil skabe fremtidens svømmetilbud, og en bæredygtig badekultur med sikre svømmere, oplevelser og bevægelse.*

I svømmeanlæggene er Kultur- og Fritidsforvaltningen samarbejdspartner med foreningerne, ansvarlige for drift og sikkerhed, samt værter for byens gæster.

Der er pres på faciliteterne fra foreninger, som ønsker de rette rammer for deres aktiviteter. Der er pres på faciliteterne fra selv-organiserede gæster, hvis ønsker og behov varierer som byens borgere.

SvømKBH har det faglige potentiale til at gøre mere indenfor rammerne af de anlæg København har i dag.

Handleplan for Fremtidens Svømmetilbud foreslår en retning for udvikling og justering af de eksisterende rammer, som ser på;

**hvordan vi kan gøre mere med vores faciliteter** (samarbejder, aktiviteter og tilbud)

og

**hvad vi kan gøre bedre med vores faciliteter** (bedre flow og bedre understøttelse af behov, tilpasninger/tilbygninger).

Målet er optimering og udvikling af de københavnske svømme- og badetilbud ved at forbedre det eksisterende og ved at gå nye veje sammen med foreningerne og samarbejdspartnerne i de andre forvaltninger i KK.

Det handler om, at:

- give plads til de oplevelser og aktiviteter, som københavnernes efterspørger.
- målrette tilbuddene og samarbejde om at få flere målgrupper i vandet.
- skabe sikre svømmere

# Inddragelse

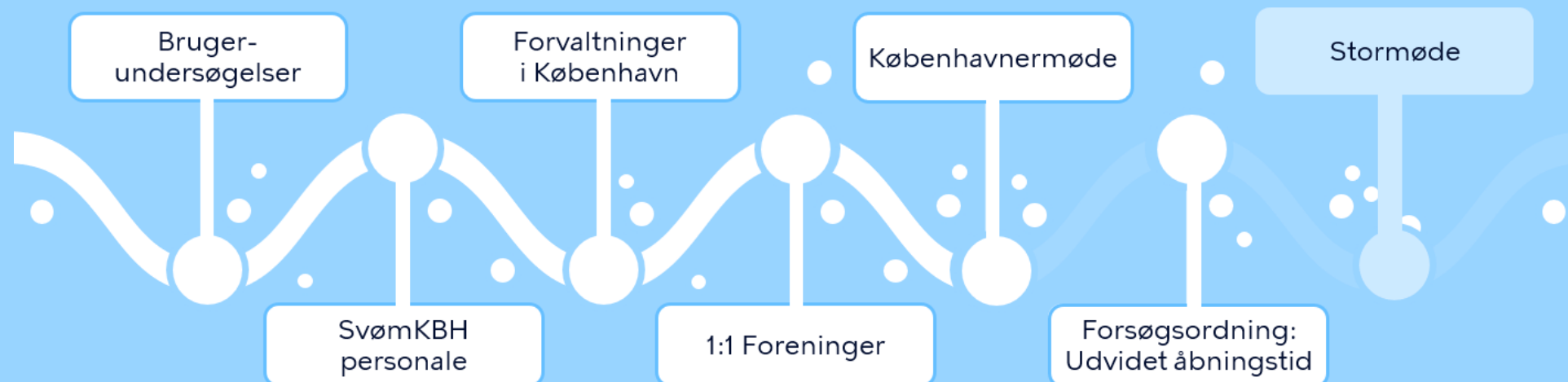


Bavnehøj Friluftsbad

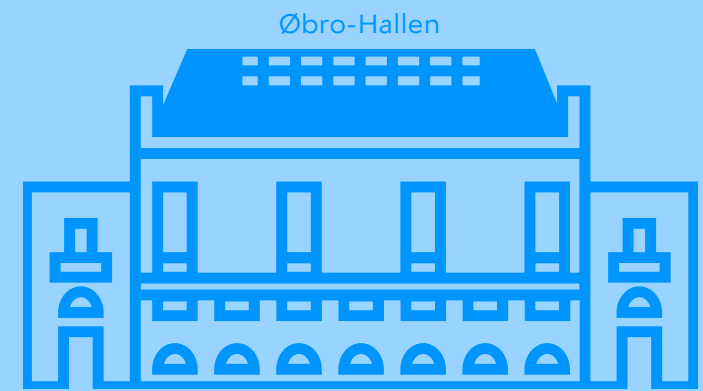
Plan for Fremtidens Svømmetilbud bygger på omfattende dialog med borgere, lokaludvalg, foreninger, forvaltningerne BUF, SOF, SUF og medarbejdere, samt brugerundersøgelserne 'Brugerbehov og badekultur i Københavns svømmehaller' fra marts 2023 og 'Københavns Havn fra et brugerperspektiv' fra december 2023, samt indsigter fra forsøgsordning med udvidet åbningstid for foreninger.

Dialogmøderne har haft særlig fokus på muligheder og barrierer for målgrupperne og hvilken rolle Kultur- og Fritidsforvaltningen udfylder bedst for at gøre svømmetilbud attraktive hos de respektive forvaltninger.

Dialogmøder med foreninger, lokaludvalg og fagforvaltninger er afholdt fra januar til maj 2024. Inddragelsesprocessen er fortløbende med høringsudkast til BUF, SOF og SUF, samt skriftligt høring i Ungerådet, Ældrerådet og Handikaprådet. Der afvikles forsat dialogmøder hen over sommeren for at få alle relevante interessenter på banen, herunder f.eks. By og Havn.

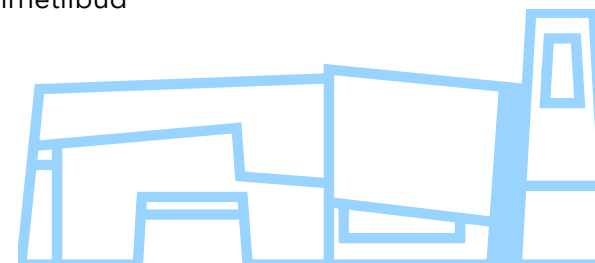


# Målsætninger



# Målsætning

## Høj kapacitetsudnyttelse



Valby Vandkulturhus

Høj kapacitetsudnyttelse er både økonomisk og miljømæssigt fornuftigt. I de københavnske svømmehaller udnyttes kapaciteten allerede i høj grad, men belastningen varierer henover åbningstiden. Kapacitetsudnyttelsen kan højnes ved at skabe bedre flow henover åbningstiden og ved at skabe attraktive udendørs svømmetilbud og flere sikre svømmere.

### Erfaringer fra inddragelsesprocessen

- Dialog med BUF peger på, at kapacitetsudnyttelsen kan øges ved at skabe flere tilbud til skolebørn, specialskoler og KKFO i dagtimer, hvor der er ledig kapacitet, samt undersøge muligheden for svømmeundervisning for yngre klassetrin.
- Forsøgsordning med udvidet åbningstid, samt foreningsdialog peger på, at der kan være potentiale i at udnytte ydertimerne i svømmehallerne med den rette støtteindsats.
- Dialog med SUF, SOF og foreninger tyder på, at der er potentiale i at understøtte brugen af svømmehallerne i dagtimerne for brugere med særlige behov.
- Brugerundersøgelser af havnen samt dialog med foreninger understøtter antagelsen om potentialet i at optimere de udendørs faciliteter, så de bliver et mere attraktivt alternativ til det indendørs tilbud - fx med bassiner med bund, toiletter, omklædning, sauna eller 50 meter baner.

### Mulighedsrum: Risici og potentialer

Bedre kapacitetsudnyttelse i de eksisterende m<sup>2</sup> i svømmehallerne er økonomisk og miljømæssigt fornuftigt, når det opnås ved at skabe et bedre flow hen over hele svømmehallens åbningstid.

Større belastning på faciliteterne vil stille højere krav til driften, både på vandkvalitet, rengøring, teknik og sikkerhed.

Bedre flow vil betyde større behovsdækning hos foreninger og øvrige samarbejdspartnere – herunder både eksisterende partnere såsom Børne- og Ungdomsforvaltningen og nye målgrupper med andre forvaltninger som Socialforvaltningen og Sundheds- og Omsorgsforvaltningen, men også nye typer brugere, såsom:

- Flere tilbud til skolebørn, specialskoler og KKFO i dagtimer.
- Tilbud til borgergrupper og foreninger med særlige behov
- Samarbejder med foreninger, fx om Åben Hal initiativer

*"Vi er flere der bruger havet. Våddragten er opfundet. Vandet er et blødt element og skånsomt mod ben og knæ. Jeg svømmer mange steder. Man kan arbejde med hvordan man kan bruge koldt vand."*

John 54 år - Bruger af udendørs svømmemuligheder

*"De fleste i målgruppen hos os har ikke et fast job. De vil kunne komme i svømmehallen på alle tider af døgnet og således ikke være en yderligere belastning for kapaciteten."*

Leder - Aktivitets- og samværstilbud  
Socialforvaltningen

*"Børn skal lære at svømme. Det er vigtigt for os og det er vigtigt for deres forældre. Jeg ved, at der er lange ventelister til svømmehold for børn og der er det vigtigt at vi tilbyder svømmeundervisning til dem der ikke har egne alternativer."*

Chef  
Børne- og Ungeforvaltningen

## Dialog om kapacitetsmuligheder

*"Tak for tilbuddet om extra træningstider. Det er et fremragende initiativ, som vi har været meget glade for. Vi har i Københavns Fridykkerklub besluttet os for at benytte os af den ekstra lørdag i Bellahøj, kl. 17-18:00."*

Forening

*"Børn med særlige udfordringer vil gerne det samme som almindelige børn. Vandaktiviteter er utrolig populære, også her. Det er en god form for motion som i modsætning til mange andre former for idræt ikke har konkurrenceelementet"*

Leder - De bydækkende enheder  
Sundhedsforvaltningen

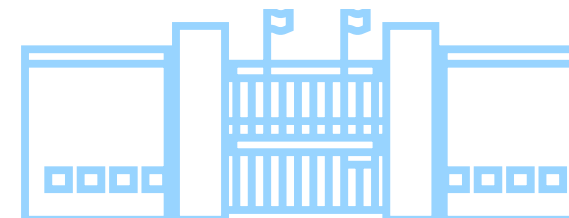
*"Jeg ved at KKFO'erne gerne vil komme i svømmehallen efter skole. Det vil også være en stor hjælp for forældre at de ikke skal bruge tiden efter arbejde på at følge deres børn til fritidsinteresser. Det kender vi vist alle sammen i en hverdag hvor tiden i forvejen er knap"*

Chef  
Børne- og Ungeforvaltningen



# Målsætning

## Sikre det brede tilbud



Frankrigsgade Svømmehal

De københavnske svømmetilbud skal understøtte, at så mange københavnere som muligt udvikler og fastholder svømmekundskaber. De københavnske svømmetilbud skal have plads til forskellige brugerbehov, men også fokus på den gode brugeroplevelse for alle gæster og foreninger, som ønsker at benytte svømmehallen og havnen.

### Erfaringer fra inddragelsesprocessen

- Dialog med BUF peger på, at der er potentiale for at forbedre svømmekundskaber hos flere børn i skolealderen ved at udvide samarbejdet om svømmeundervisning.
- Dialog med SUF, SOF og foreninger peger på, at der i dag er en gruppe borgere med særlige behov, som ikke benytter byens svømmemuligheder, men som med en særlig indsats kan få mulighed for at benytte svømmetilbud – fx de ældre.
- Brugerundersøgelsen, samt dialog med borgere og foreninger peger på, at øget brugervenlighed og sikkerhed kan gøre havnens svømmetilbud mere tilgængelige for særligt børnefamilier.
- Foreningsdialogen og forsøg med udvidet åbningstid betyder understøttelse af foreningerne fx ved kommunikation, tilbud om livredning og udbygning af sociale kvadratmeter kan tiltrække og fastholde flere brugere.

### Mulighedsrum: Risici og potentialer

- Afdækning og mobilisering af nye brugergrupper og tværgående samarbejde om aktivering af særlige brugergrupper kræver både ressourcer og plads på faciliteterne
- De fleste Københavnske svømmehaller er i vis forstand allerede bredde-svømmehaller. Det brede tilbud står i nogle tilfælde i vejen for en mere målrettet udnyttelse af faciliteterne.
- Tilpasning og optimering af faciliteterne, såsom nye aktivitetsmuligheder og sociale m<sup>2</sup>, kan tænkes sammen med plan for genopretning.
- Tilpasning af de udendørs anlæg kan være i form af flere elementer, som højner sikkerheden for mindre børn, samt omklædningsmuligheder og kræver udbygning af anlæg.
- Det nuværende fokus på svømning som livsfærdighed, betyder at ressourcerne er målrettet børn og unge. En satsning på bredden kan understøtte og supplere dette.

*"Der er ikke nogen der kan være uenig i at det er vigtigt at børn lærer at svømme. Det er en tryghed som forælder at børn kan begå sig i vand. Der er en tryghed i det for børnene selv."*

Chef  
Børne- og Ungeforvaltningen

*"Havnen som den er nu, er ikke indrettet til mindre børn. Som forældre er man på arbejde. Man skal have et øje på dem hele tiden. Det er en ny faktor, hvornår tingene bare spiller, så man også som forældre kan slappe af."*

Mor - 37 år  
Børnefamilie

*"Vi besluttede os for at se, om vi kunne arrangere noget med svømning for de anbragte børn. Dels fordi vi gerne vil bygge bro til civilsamfundet eller idrætten men også fordi vi erfarede at mange af vores børn faktisk ikke kan svømme."*

Centervisitor  
Socialforvaltningen

## Dialog om det brede tilbud

*"Min datter er nogle gange med på havnen i sæson. Så er det lidt vigtigere at badevingerne sidder fast. Der langt til bunden. Min kæreste kan ikke lide at have hende med. Hun er mere forsigtig. Hun vil mene at havnen ikke er for børn."*

Far - 40 år  
Børnefamilie

*"Hvis der var omklædning let tilgængeligt, ville jeg bruge det, særligt hen over vinteren. Der er også det med hvor man ligger sine ting, hvis man har masser af ting med. Jeg har bare tingene liggende på havnen og så telefonen ind i tasken og få det til at se lidt mindre spændende ud."*

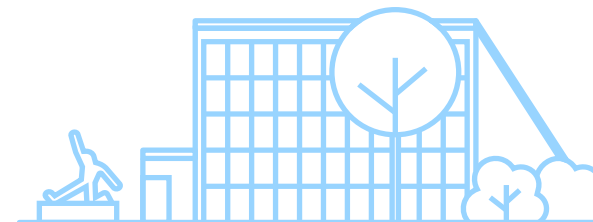
Martin - 37 år  
Bruger af havnen

*"Jeg synes ofte det er sådan, at det er lettere at imødekomme borgere med fysiske handikaps end psykiske handikaps. Sådan et initiativ som solsikke snoren er virkelig godt. Det har gjort en betydelig forskel for vores børn med autisme og deres familier."*

Leder  
Socialforvaltningen

# Målsætning

## Målrrettede tilbud



Tingbjerg Svømmehal

Brugergrupperne stiller forskellige krav til svømmehallernes faciliteter, til bemanning og til medarbejdernes kompetencer. Ved at arbejde med segmentering af svømmehallerne kan modsatte behov imødegås på forskellige anlæg, mens ressourcerne kan prioriteres så svømmehalstilbuddene kan imødekomme særlige målgruppers behov.

### Erfaringer fra inddragelsesprocessen

- Erfaring fra brugerundersøgelsen viser, at forskellige typer af brug af svømmetilbud stiller forskellige krav til havnen og svømmehallerne, samt at der er potentiale i at videreudvikle og kommunikere eksisterende profiler.
- Dialog med borgere og foreninger peger på, at der stadig er behov for forbedring af handicapfaciliteter både ude og inde.
- Foreninger efterspørger sociale m2 til sociale aktiviteter som understøtter foreningernes arbejde med at skabe fællesskab og engagement hos deres medlemmer.
- SUF og SOF efterspørger aktiviteter til borgere med særlige behov, som fremmer fællesskaber om svømning og motion efter genoptræning.
- Foreningerne har behov for at rammerne omkring svømmetilbuddene løbende tilpasses, så de imødekommer skiftende tendenser og behov hos medlemmerne.

### Mulighedsrum: Risici og potentialer

- Tilbud til borgere med særlige behov kan kræve uddannelse af personalet ift. varetagelsen af målgruppernes behov eller ekstra understøttelse til mindre foreninger.
- Tilbud til borgere med særlige behov kan kræve tilpasning af anlæggene ud fra særlige behov og i nogle tilfælde behov for tidspunkter dedikeret til målgrupper med behov for ro.
- Bedre adgangsforhold for borgere med handicap er udgiftsdrivende med behov for parkering, elevator mv.
- Alle brugergrupper ønsker lokale tilbud, men hvis vi skal imødekomme alle de mange forskellige behov er vi nødt til at se på tværs af byen
- Nogle behov kan imødekommes ved en øget kommunikationsindsats, som skærper synligheden af de eksisterende muligheder på tværs af byen.
- Nogle behov kan imødekommes ved bedre skiltning og synlighed af udstyr og potentialer i den enkelte svømmehal.

*"Vi gør det lidt allerede. Man behøver ikke kun at svømme. Der er gode svømmere her, men der sker ikke så meget andet. Måske kan man stille udstyret lidt mere hen til brugerne. I andre svømmehaller er der nogen der laver yoga og man må også gerne lege."*

Personale-input  
Svøm KBH

*"Vi har behov for at kunne se, hvad det er for en svømmehal. Kan man komme op og ned i vandet med trappe eller stige? De detaljer har betydning også for et til- og fravalg."*

Leder - Aktivitetscenter  
Sundhedsforvaltningen

*"Vi havde besøg fra engelske Paratleter, som kom til Christiansborg Rundt. De var overraskede over den dårlige tilgængelighed på mange af Københavns udendørs svømmefaciliteter, som borgere med fysisk handicap."*

Dansk Handikapforbund

# Dialog om det målrettede tilbud

*"Valby synes jeg er så fedt med børnene. Det er ikke den jeg foretrækker at svømme i, når jeg svømmer alene. Der er også bare noget i, at det er et skævt bassin. Det lyder skørt, men nogle gange må man godt være lidt neurotisk"*

Mor - 42 år  
Bruger af Valby Kulturvandhus

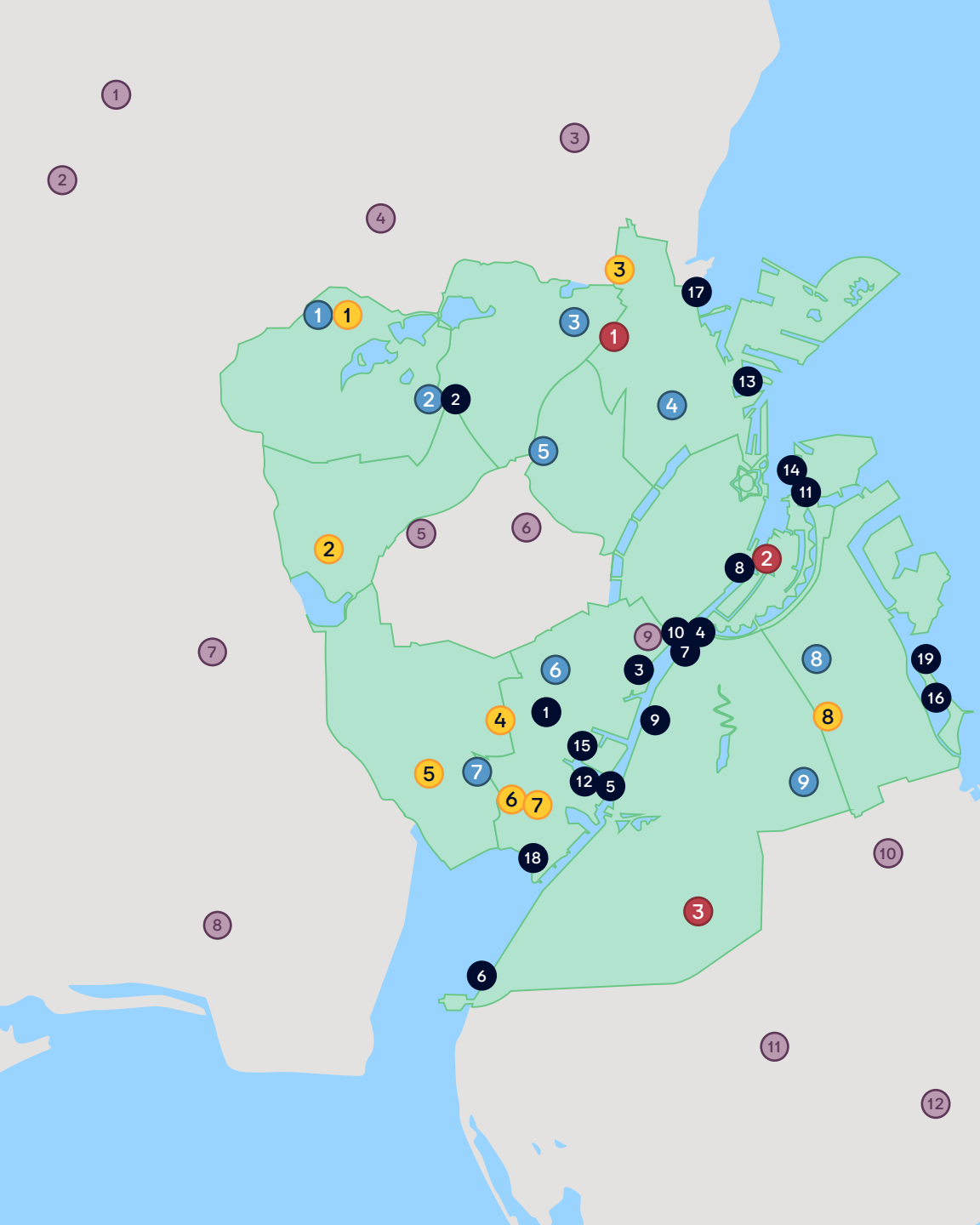
*"Vi har kontaktet HSK og indledt dialog med dem. Forberedelsen er der brugt meget energi på. Desuden har vi betalt for ekstra livredder og pædagogisk personale. Finansieringen skal vi selv søge om og det vil jeg tro afholder flere af mine kollegaer fra at gå samme vej."*

Centervisitor  
Socialforvaltningen

*"I målgruppen af sårbare handler det om at gøre det trygt at komme i svømmehallen; at man er positiv om at være sammen. Udvidet åbningstid var svømmehallen kun os og det var en uhørt luksus for brugerne. De skulle ikke forholde sig til så meget andet, kun det fællesskab vi kom med."*

Forening

# Svømmeanlæg i Københavns Kommune og omegn



## **Svømmehaller i SvømKBH**

1. Tingbjerg Svømmehal  
*Besøgstal 2022: 5.294*  
*Skolesvømmehal med offentlig adgang i weekenden.*
2. Bellahøj Svømmestadion  
*Besøgstal 2022: 163.463*  
*Elite og konkurrence aktivitet.*
3. Emdrup Bad  
*Besøgstal 2022: 104.995*  
*Svømmeundervisning.*
4. Øbro-Hallen  
*Besøgstal 2022: 242.081*  
*Wellness og offentlige gæster.*
5. Hillerødgade Bad og Hal  
*Besøgstal 2022: 119.408*  
*Foreningsbrug.*
6. Vesterbro Svømmehal  
*Besøgstal 2022: 120.365*  
*Breddesvømmehal.*
7. Valby Vandkulturhus  
*Besøgstal 2022: 152.099*  
*Familievenligt.*
8. Frankrigsgade Svømmehal  
*Besøgstal 2022: 158.612*  
*Breddesvømmehal.*
9. Sundby Bad  
*Besøgstal 2022: 153.845*  
*Svømmeundervisning.*

## **Udendørs i SvømKBH**

1. Bavnehøj Friluftsbad
2. Bellahøj Friluftsbad
3. Fisketorvet Havnebad
4. Islands Brygge Havnebad
5. Sluseholmen Havnebad
6. Byskoven Badezone
7. Halfdanskade Badezone
8. Havnegade Badezone
9. Havneviggen Badezone
10. Kalvebod Bølge Badezone og Dyppezone 1
11. La Banchina Badezone
12. Richard Boones Vej Badezone
13. Sandkaj Badezone og Dyppezone 2
14. Søndre Refshale Bassin Badezone
15. Teglholt Brygge Badezone
16. Amager Strandpark
17. Svanemøllestranden
18. Stranden i Valbyparken
19. Helgoland Søbadeanstalt

## **Skole og terapibassiner**

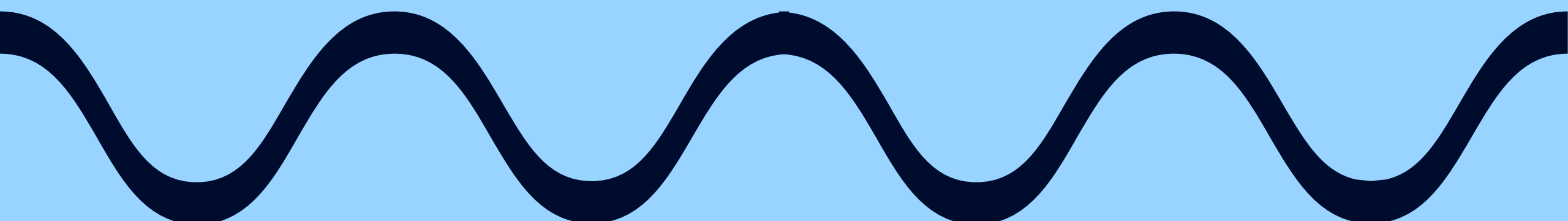
1. Tingbjerg Svømmehal  
*Besøgstal 2022: 5.294*
2. Damhusengens Skoles Svømmehal  
*Besøgstal 2022: Mangler*
3. Rymarksvej Svømmehal  
*Besøgstal 2022: 6.892*
4. Skt. Annæ Gymnasiums Svømmehal  
*Besøgstal 2022: 23.424*

## **Private og andre kommuner**

5. Kirsebærhavens Skoles Svømmehal  
*Besøgstal 2022: 7.638*
6. Det Særlige Dagtilbud Regnbuen  
*Besøgstal 2022: 1.761*
7. Strandparkskolens Terapibassin  
*Besøgstal 2022: Mangler*
8. Skt. Elisabeth Terapibassin  
*Under renovering*
1. Bagsværd Svømmehal
2. Hjorteforspringbadet
3. Kildeskovshallen
4. Gladsaxe Svømmehal
5. Flintholm Svømmehal
6. Frederiksberg Svømmehal
7. Vestbadet
8. Avedøre Svømmehal
9. Vandkulturhuset DGI Byen
10. Kastrup Svømmehal
11. Vestamager Svømmehal
12. Dragør Svømmehal

## **Kommende svømmehaller**

1. Beauvaisgrunden Svømmehal
2. Vandkulturhuset på Papirøen
3. Ørestad Svømmehal



# Initiativlisten

Udvikling af udendørs svømmetilbud	Initiativer	Primære målgrupper	Bidrager til målsætning
<p>Med havnebadene og badezonerne kan kommunen tilbyde de mange årlige besøgende et klimavenligt svømmealternativt til svømmehallerne, og åbningsperioden er de seneste år markant forlænget.</p> <p>De eksisterende udendørs svømmetilbud er allerede etableret med forskellige målgrupper og behov for øje. Fra de fuldt udbyggede havnebade ved Fisketorvet, Sluseholmen og Islands Brygge - til de mere simple badezoner, der lægger op til forskellig brug. Initiativet videreudvikler den eksisterende samling af anlæg og udbygger tilbuddene</p> <ul style="list-style-type: none"> <li>• Havnebade (saunaer)</li> <li>• Dyppezoner</li> <li>• Badezoner</li> </ul>	<p>Indsatsen understøttes af følgende initiativer:</p> <ul style="list-style-type: none"> <li>• Profilering af udendørs svømmetilbud og tydelig kommunikation af typer af anlæg, aktiviteter der understøtter, og udvikling af zoneopdeling.</li> <li>• Strategisk afdækning af behov og potentialer i brugergrupperne som grundlag for anlæg og videreudvikling af faciliteterne</li> <li>• Opgradering af udendørsfaciliteter på udvalgte badetilbud fx vendeplade og svømmebaner til træning, etablering af omklædningsrum, støttefaciliteter, forbedret tilgængelighed til handicappede mv.</li> <li>• Forsøg med foreningstid i havnebadene evt. som supplement til foreninger med tider i svømmehallerne.</li> </ul>	<ul style="list-style-type: none"> <li>• Børn og familier</li> <li>• De organiserede brugere</li> <li>• Københavnerne</li> </ul>	<p>Indsatsen bidrager til bedre målretning af svømmetilbuddene til forskellige brugergruppers behov gennem tydeligere segmentering.</p> <p>Ved at udvikle et mere attraktivt udendørs svømmetilbud skal indsatsen fremme kapacitetsudnyttelsen i den samlede svømmetilbudsportefølje.</p> <p>Samtidig vil udvikling af mere sikre faciliteter bidrage til at bredden i svømmetilbuddene fremmes.</p>

Profilsvømmehaller	Initiativer	Primære målgrupper	Bidrager til målsætning
<p>Forskellige aktiviteter i svømmehallerne stiller forskellige krav til svømmehallerne faciliteter, til bemanning og til medarbejdernes kompetencer.</p> <p>Indsatsen går ud på at segmentere svømmehallerne ud fra deres brugerprofil og på den baggrund tilpasse bemanning, tilbud og udvikling af faciliteter.</p> <p>Profilsvømmehaller vil give mulighed for, at prioritere og understøtte forskellige aktiviteter, så de bedre imødekommer brugernes behov på det enkelte anlæg.</p>	<p>Indsatsen understøttes af pilotforsøg og understøttelse af følgende profiler:</p> <ul style="list-style-type: none"> <li>• Vandkulturhuse med særligt fokus på wellness og oplevelser for offentlige brugere, samt for ældre og til genoptræning.</li> <li>• Breddesvømmehaller, der både rummer tilbud til offentlige brugere, foreninger og skolesvømning.</li> <li>• Forenings- og skolesvømmehaller med særlig fokus på skolesvømning og foreningsbrug.</li> <li>• Elitesvømmehal med særlig fokus på talenterne og idræt.</li> <li>• Svømmehaller med god adgang og øget tilgængelighed.</li> </ul>	<ul style="list-style-type: none"> <li>• De offentlige brugere</li> <li>• De organiserede brugere</li> <li>• Elitesvømmere</li> </ul>	<p>Indsatsen bidrager til bedre målretning af svømmetilbuddene til forskellige brugergrupper behov gennem segmentering og prioritering af særlige aktiviteter og faciliteter.</p>



Svømmeundervisning og svømme-kundskaber til alle københavnske børn	Initiativer	Primære målgrupper	Bidrager til målsætning
<p>De københavnske folkeskoler udbyder i dag skolesvømning i 4. og 5. klasse.</p> <p>I svømmeforeningerne tilbyder man typisk svømmetræning til de yngre årgange, og oplever stor efterspørgsel efter svømmetræning for yngre børn.</p> <p>Indsatsen indebærer et samarbejde med Børne- og Ungdomsforvaltningen om at udbygge svømmekundskaber til børn i skolealderen, så flere opnår at kunne svømme og eksempelvis begå sig i havnen.</p>	<p>Indsatsen underbygges af følgende initiativer, der udvikles og kvalificeres i samarbejde med BUF</p> <ul style="list-style-type: none"> <li>• Etablering af målrettet svømmetilbud til elever i specialskolerne.</li> <li>• Samarbejde med folkeskoler tæt på havnebade om pilotforsøg med udendørs svømmeundervisning</li> <li>• Svømmetilbud for elever i KKFO'en i eftermiddagstimerne</li> <li>• Afdækning af mulighederne for svømmeundervisning til yngre klassetrin</li> </ul>	<ul style="list-style-type: none"> <li>• Børn og unge i folkeskolealderen</li> <li>• Børn med særlige behov</li> </ul>	<p>Indsatsen bidrager til målsætning om at sikre det bredde svømmetilbud ved at fremme, at flere børn i folkeskolealderen opnår gode svømmekundskaber tidligt i livet og kan færdes sikkert i vandet.</p> <p>Indsatsen bidrager til bedre kapacitetsudnyttelse, da initiativerne kan benytte svømmehalskapaciteten udenfor primetime.</p> <p>Såfremt flere københavnske børn modtager svømmeundervisning tidligere - og dermed lærer at svømme fra en tidligere alder - så kan de også hurtigere være trygge ved at benytte havnens anlæg.</p>

Understøttelse af foreninger og opdyrkning af foreningsaktiviteter	Initiativer	Primære målgrupper	Bidrager til målsætning
<p>Indsatsen indebærer understøttelse og samarbejde med foreninger om øget brug af ydertidspunkterne i svømmehallerne, og om at gøre svømning tilgængeligt for flere københavnere, herunder udvikling af faciliteterne, så de bedre understøtter fællesskaber og socialt samvær.</p>	<p>Indsatsen understøttes af følgende initiativer:</p> <ul style="list-style-type: none"><li>• Målrettet kommunikation og tilbud om livredder til foreninger, der ønsker at benytte svømmehallernes ydertidspunkter og mulighed for udvidet åbningstid.</li><li>• Udvikling af sociale kvadratmeter til ophold og sociale aktiviteter i udvalgte svømmehaller og udendørs tilbud til "den 3. halvleg".</li><li>• Samarbejde med foreninger om arrangementer med "åben hal", events og aktiviteter i havnen.</li></ul>	<ul style="list-style-type: none"><li>• De organiserede brugere</li></ul>	<p>Indsatsen bidrager til målsætning om at sikre det brede svømmetilbud ved at fremme at flere københavnere får mulighed for at opnå svømmekundskaber i foreningsregi.</p> <p>Indsatsen bidrager samtidig til bedre kapacitetsudnyttelse ved at understøtte brug af ledig svømmehalskapacitet.</p>

Udvikling af tilbud til særlige brugergrupper	Initiativer	Primære målgrupper	Bidrager til målsætning
<p>Indsatsen indebærer samarbejde med Socialforvaltning, Sundheds- og Omsorgsforvaltningen og foreninger om initiativer, der kan understøtte borgere med særlige behov, der ikke i dag benytter svømmehaller og danne ramme om bevægelse og fællesskab.</p>	<p>Indsatsen understøttes af følgende initiativer</p> <ul style="list-style-type: none"> <li>• Prøve- og brobygningsforløb til svømmetilbud med SOF og foreninger.</li> <li>• Efteruddannelse af personale i udvalgte svømmehaller og særlige hensyn i den daglige svømmehalsdrift for at understøtte udsatte borgeres brug af svømmehallerne.</li> <li>• Samarbejde med SUF om prøveforløb med rehabilitering i vand</li> <li>• Samarbejde med SUF om invitation til ældrecentre om aktiviteter og fællesskaber for svage ældre i svømmehallerne.</li> </ul>	<ul style="list-style-type: none"> <li>• Ældre, unge og voksne københavnere med særlige behov</li> </ul>	<p>Indsatsen bidrager til målsætning om at sikre det brede svømmetilbud ved at gøre det muligt for flere københavnere at opnå svømmekundskaber, fællesskaber og tryghed i vand.</p> <p>Samtidig kan indsatsen bidrage til bedre kapacitetsudnyttelse da en del af målgruppen for indsatsen har mulighed for at benytte svømmehallen udenfor primetime.</p>

<b>Bedre service og værtskab gennem udvikling af data</b>	<b>Initiativer</b>	<b>Primære målgrupper</b>	<b>Bidrager til målsætning</b>
<p>Indsatsen indebærer at styrke service og værtskab ved at videreudvikle indsamling og brug af besøgsdata.</p> <p>Øget viden om brugen af svømmetilbud kan benyttes til at målrette og forbedre svømmeoplevelsens og optimere flowet i svømmehallerne.</p> <p>Indsatsen indebærer derfor både forbedring af dataindsamling og igangsættelse af prøvehandlinger på baggrund af allerede kendte besøgsdata.</p>	<p>Indsatsen understøttes af følgende initiativer</p> <ul style="list-style-type: none"><li>• Videreudvikling og udbredelse af erfaringerne med det digitale livreddersystem og innovationscasen om den digitale tvilling og udvikling af mere detaljeret besøgsdata</li><li>• Styrket kommunikation om ledig kapacitet i svømmehallerne.</li><li>• Prøveforløb med online booking for offentlige brugere</li></ul>	<ul style="list-style-type: none"><li>• De offentlige brugere</li><li>• Københavnerne</li></ul>	<p>Indsatsen bidrager til målsætning om bedre kapacitetsudnyttelse ved at større viden om brugernes adfærd kan forbedre flowet i svømmehallerne.</p> <p>Samtidig benyttes data om brug af svømmehallerne til at målrette udviklingen af faciliteter og aktiviteter til bedre at imødekomme brugernes behov.</p>