



Notat

Orientering om afsluttende evaluering af Områdefornyelsen Kulbanekvarteret

10-11-2021

Sagsnummer i F2
2021 - 7127

Områdefornyelsen Kulbanekvarteret lukkede den 21. september 2021 efter fem års virke i Kulbanekvarteret i Valby. Med dette notat orienteres Teknik- og Miljøudvalget om afslutningen og den evaluering, der er udfærdiget om områdefornyelsen.

Borgerrepræsentationen vedtog den 22. september 2016 Kvarterplan for Områdefornyelsen Kulbanekvarteret og igangsatte dermed områdefornyelsens implementeringsperiode.

Områdefornyelsen Kulbanekvarteret blev igangsat, da Kulbanekvarteret var et af de sidste uplanlagte steder i København med lukkede områder med boliger, institutioner og erhverv, der skabte svære vilkår for fællesskaber og et trygt hverdagsliv. Samtidig var kvarteret en del af Københavns Kommunes udsatte byområder.

Områdefornyelsen Kulbanekvarteret blev igangsat med en vision om at starte en udvikling mod et attraktivt og levende sted med stor bykvalitet, nye stiforbindelser, mødesteder, fællesskaber og aktiviteter i tæt samarbejde med grundejere og alle der bor, bruger eller har en hverdag i kvarteret.

Områdefornyelsen har haft en basisbevilling på i alt 30 mio. kr., finansieret med 5 mio. kr. fra staten og 25 mio. kr. fra Københavns Kommune. Der er derudover tilført yderligere investeringer til projekterne for i alt 60,9 mio. kr., jf. tabel 1. Der er med områdefornyelsen således sket et samlet løft af kvarteret for 90,9 mio. kr.

En samlet evaluering af områdefornyelsen Kulbanekvarteret findes i bilag 1. Herunder gennemgås de vigtigste resultater, inddragelsen af borgere og aktører i kvarteret samt et overblik over status på kvarterplanens projekter.

Vigtigste resultater

Områdefornyelsen har særligt været fokuseret på at udvikle en ny park på arealet ovenpå Ringstedbanen, Kulbaneparken. Parken indeholder en bemandedt legeplads, en kunstgræsbane, et overdækket udekøkken, et lokale for lokale foreninger og et anlæg til gadeidræt. Kulbaneparken er således både ramme for rekreativ brug og et lokalt foreningsliv og samværd på tværs af kvarteret og generationer.

Mobilitet, Klimatilpasning og Byvedligehold

Islands Brygge 37
2300 København S

EAN-nummer
5798009809452

Med parken anlægges der også nye cykelstier, der skaber forbindelser gennem kvarteret, og Kulbanevej bliver trafiksikret, så hastigheden sænkes, og den bliver tryk for bløde trafikanter.

Områdefornyelsen har også haft fokus på at skabe fællesskaber og et aktivt foreningsliv i kvarteret. Der er dannet og tiltrukket en række foreninger, der skaber aktiviteter i kvarteret. Derudover har områdefornyelsen været med til at opstarte flere traditioner, som nu er lokalt forankret hos frivillige foreninger, boligorganisationer og blivende aktører.

Som en del af indsatsen for at skabe fællesskab og tilhørsforhold til kvarteret har områdefornyelsen arbejdet med at skabe en samlende identitet for kvarteret. Begrebet Kulbanekvarteret er blevet almindeligt anerkendt. Flere borgere identificerer sig som boende i Kulbanekvarteret, og developere og ejendomsmæglere bruger begrebet i deres salgsmateriale.

Inddragelse

Gennem områdefornyelsens fem år har områdefornyelsens fremdrift været sikret af en styregruppe bestående af lokale borgere og aktører samt repræsentanter fra kommunens forvaltninger. Styregruppen har igangsat projekterne, der er blevet gennemført arbejdsgrupper med deltagelse af lokale beboere og aktører sammen med forvaltningen.

Der har været et særligt fokus på at inddrage kvarterets børn og unge, både for at områdefornyelsens projekter indtænkte børn og unges behov, men også for at introducere børn og unge til den demokratiske proces. Områdefornyelsen har således haft et tæt samarbejde med Lykkebo Skole, hvor 7. klassesettrin i årene 2017-2020 er blevet uddannet i byudvikling, demokrati og medborgerskab i partnerskabsprojektet Ungeparlamentet. Derudover er unge fra bl.a. den lokale klub blevet inddraget i udviklingen af midlertidige byrum, kunst, indretning af Kulbaneparken og udvikling af inventar til parken. Inddragelsen har skabt stort ejerskab til områdefornyelsens projekter blandt de unge.

Projektgennemgang

I nedenstående tabel gives et kort overblik over resultaterne fra projekterne i kvarterplanen og den yderligere finansiering, der er tilført projekterne.

Tabel 1: Afsluttende status på projekter i Områdefornyelsen Kulbanekvarteret

Projekter	Økonomi *
Vision for stiforbindelser og sammenhænge Udviklingsplanen har resulteret i en lokalplan for 300 boliger samt en udbygningsaftale, hvor den østlige del af Kulbanevej flyttes for at skabe en sikker forbindelse og en bedre bymæssig sammenhæng mellem Grøntorvet og Kulbanekvarteret samt en løsning på en trafikal udfordring. Projektet er afsluttet.	1,0 mio. kr. fra Kvarterplanen 0,02 mio. kr. fra ØKF I ALT: 1,02 MIO.KR.
Stiforbindelser og Kulbanevej	3,4 mio. kr. fra Kvarterplanen 9,6 mio. kr. på Budget 2020 I ALT: 13 MIO. KR.

Der anlægges en asfalteret og oplyst cykelsti gennem Kulbaneparken fra Retortvej til Vigerslevparken. Kulbanevej får cykelsti og fartdæmpende tiltag. Ibrugtages primo 2022.	
Sammenhænge og trygge overgange Der er på Kulbanevej skabt trygge overgange, indsnævring af vejen med hævede helleforløb. Ibrugtages primo 2022.	0,1 mio. kr. fra Kvarterplanen I ALT: 0,1 MIO. KR.
Øremærkede midler til udvikling af muligheder Der er bl.a. anlagt en bæredygtig pavillon i Kulbaneparken til række foreninger. Der er også etableret 15 midlertidige byrum med identitetskabende bænke samt givet tilskud til parkens 70 byhaver. Projektet er afsluttet.	0,6 mio. kr. fra Kvarterplanen I ALT 0,6 MIO. KR.
Øremærkede midler til fysisk realisering af muligheder Der er tilkøbt 1½ pavillon som supplement til Kulværket, hvori der er etableret kontorfællesskab for lokale foreninger og indsatser. Projektet er afsluttet.	0,8 mio. kr. fra Kvarterplanen I ALT 0,8 MIO. KR.
Åben skole for hele kvarteret Projektet har understøttet Lykkebo Skoles ønske om at blive et mødested for hele kvarteret. Der givet midler til et folkekøkken drevet af frivillige, en fodboldklub der har etableret sig i kvarteret, samt en offentligt tilgængelig bålhytte. Projektet er afsluttet.	0,4 mio. kr. fra Kvarterplanen I ALT 0,4 MIO. KR.
Arkitektur som fælles sprog - et projekt med unge Projektet har inddraget 150 børn og unge, der har bidraget med input til udviklingen af kvarteret og særligt Kulbaneparken. Deres ønsker blev samlet i et idékatalog, som har været et kontinuerligt input til udviklingen af Kulbaneparken. Projektet er afsluttet.	0,1 mio. kr. fra Kvarterplanen 0,125 mio. kr. fra Statens Kunstfond I ALT: 0,225 MIO. KR.
Forskønnelse af den østlige port til kvarteret Der er i efteråret 2021 etableret et permanent kunstværk af kunstneren Lise Nørreholm, KULBANE ALLE. Den lokale kunstforening, Valby Lokaludvalg og Rådet for Visuel Kunst har alle været en del af projektet. Projektet er afsluttet.	0,815 mio. kr. fra Kvarterplanen 0,25 mio. kr. fra KK's legat til stadens forskønnelse og almene bedste I ALT 1,065 MIO. KR.
Læringsrum og fælles ansvar Der er gennemført en række workshops og undervisningsforløb med fokus på ressourceminimering og giftfri dyrkning, og viden herfra er blevet inkorporeret i bl.a. havenetværket DYRK, NYD & SPIS. Projektet er afsluttet.	0,2 mio. kr. fra Kvarterplanen I ALT 0,2 MIO. KR.
Genbrugsstationen som en del af parken Der er blevet etableret en cykel- og gangsti langs genbrugsstationen, som kobler Kulbaneparken til Vigerslev Allé Station og til Grønttorvet. Ibrugtages primo 2022.	0,2 mio. kr. fra Kvarterplanen I ALT 0,2 MIO. KR.
Den vestlige port til parken Der er skabt en tydelig og mere sikker ankomst til parken fra vest ad Kulbanevej med begrønning langs vejen, så der skabes sammenhæng med parken samt tydeliggørelse af busholdepladser, opstregning og indramning af parkeringspladserne. Ibrugtages primo 2022.	0,3 mio. kr. fra Kvarterplanen I ALT 0,3 MIO. KR.

<p>Det første mødested</p> <p>Udekøkkenet Lanternen stod færdigt juni 2020, og fungerer som et samlingssted og markant arkitektonisk vartegn for hele kvarteret. Lanternen danner rammen om liv og fællesskab for både organiserede arrangementer og spontane møder mellem brugerne af udekøkkenet, de omkringliggende byhaver, træningsredskaber og Kulværket. Projektet er afsluttet.</p>	<p>2,0 mio. kr. fra Kvarterplanen 0,15 mio. kr. fra Valbyfonden 0,05 mio. kr. fra Valby Lokaludvalg 0,01 mio. kr. fra Bolig afd., Hornemanns Vænge I ALT: 2,21 MIO. KR.</p>
<p>Etablering af regnvandsbassin</p> <p>Der er skabt et 2000 m2 skybrudsbassin, der samtidig bliver centrum for gadeidræt som bl.a. rummer en 200 m. lang pumptrack-bane til løbehjul, rulleskøjter, skateboard og BMX, streetbasket og skateområde. Lokale foreninger og ildsjæle står klar til at skabe aktiviteter og liv i byrummet. Ibrugtages primo 2022.</p>	<p>0,2 mio. kr. fra Kvarterplanen 6,9 mio. kr. fra Budget 2018 7,5 mio. kr. fra HOFOR I ALT: 14,6 MIO. KR.</p>
<p>Vision for Kulbaneparken</p> <p>Sammen med lokale beboere og rådgivere blev der tidligt i områdefornyelsen udarbejdet en vision for udviklingen af parken, der har dannet grundlag for budgetønsker og yderligere tiltrukket eksterne midler til parken. Projektet er afsluttet.</p>	<p>1,0 mio. kr. fra Kvarterplanen I ALT: 1,0 MIO. KR.</p>
<p>Anlæg af Kulbaneparken</p> <p>Kulbaneparken bliver med sine i alt 44.000 m2 den største nyetablerede park i København i 15 år. Med parken er der skabt et hjerte i Kulbanekvarteret, som både fungerer som rammen for det gode, lokale liv, og som er et attraktivt udflytningsmål for det øvrige København. Kulbaneparken rummer en lang række muligheder for aktiviteter bl.a. kunstgræsbane, træningsredskaber, pizzaovn, udekøkken, gadeidræt. Derudover er der plads til mere stille aktiviteter, som picnic, gåture, og rolige opholdsmuligheder. Første etape er afsluttet. Anden etape ibrugtages primo 2022.</p>	<p>4,0 mio. kr. fra Kvarterplanen 7,9 mio. kr. fra Budget 2018: Bemandet legeplads 9,3 mio. kr. fra Budget 2019: Kunstgræsbane 8,9 mio. kr. fra Budget 2019: Forureningshåndtering og landskabelig bearbejdning 1,7 mio. kr. fra Budget 2020: Offentligt toilet og 22 Københavnerbænke 2,0 mio. kr. fra Realdania 2,0 mio. kr. fra A.P. Møller og Hustru Chastine Mc-Kinney Møllers Fond til almene Formaal: Kunstlandskabet 2,2 mio. kr. fra Budget 2022: Klubhus ** I ALT: 37,8 MIO. KR.</p>
<p>Forenings- og aktivitetsudvikling</p> <p>I 2016 var der ingen tværgående foreninger i kvarteret, hvor der i dag er et spirende foreningsliv, der arbejder sammen med lokale ildsjæle og aktører, og som er forankret i et kontorfællesskab forbundet til den bemandede legeplads Kulværket. Der er afholdt et frivilligkursus, nedsat et brugerråd og lavet flere publikationer for at understøtte det frivillige arbejde, bl.a. en frivillighåndbog. Projektet er afsluttet.</p>	<p>0,4 mio. kr. fra Kvarterplanen 0,035 mio. kr. fra Folehavens Tryghedspartnerskab 0,025 mio. kr. fra Gadeidræt.dk 0,2 mio. kr. fra Kultur V 0,1 mio. kr. Valby Lokaludvalg 0,25 mio. kr. fra Valbyfonden I ALT: 1,01 MIO. KR.</p>
<p>Puljen Kulbanefællesskaber</p> <p>Puljen har understøttet lokale initiativer i kvarteret. Fokus har været på fællesskabende sociale og kulturelle aktiviteter og fremtidige traditioner, som bidrager til møder på tværs af kvarteret. Projektet er afsluttet.</p>	<p>1,0 mio. kr. fra Kvarterplanen I ALT: 1,0 MIO. KR.</p>
<p>Kulturfest og andre traditioner</p> <p>Foreningen Kulbaneparkens Venner vil fremover være tovholdere på Kulturfesten, og der er skabt et solidt fællesskab om arrangementet, som er</p>	<p>0,4 mio. kr. fra Kvarterplanen 0,04 mio. kr. fra Valby Lokaludvalg 0,05 mio. kr. fra Valbyfonden 0,01 mio. kr. til Bolig afd.</p>

<p>vokset år for år. Kulturfesten er indtænkt i Kulbaneparkens faciliteter med bl.a. mulighed for overdækning, amfi-scene, 'gøglerskabe' mv. Projektet er afsluttet.</p>	<p>Hornemanns Vænge og Vigerslev Vænge I ALT: 0,5 MIO. KR.</p>
<p>Brugerdrevet kommunikationsmedie</p> <p>Kulbaneparkens tre brugerdrevne opslagstavler vil fortsat være i brug og medvirke til at understøtte det selvorganiserede liv og lokale engagement i det forholdsvis analoge kvarter. Projektet er afsluttet.</p>	<p>0,3 mio. kr. fra Kvarterplanen I ALT 0,3 MIO. KR.</p>
<p>En stemme og et job</p> <p>I samarbejde med FISKEN – Fritidsjobformidling er 160 unge i alderen 13-24 år kommet i fritidsjob og uddannelse. FISKEN vil være i kvarteret frem til 2022 og arbejder aktivt for en langsigtet løsning. Områdefornyelsens projekt er afsluttet.</p>	<p>1,0 mio. kr. fra Kvarterplanen 0,09 mio. kr. fra Valby Lokaludvalg 0,03 mio. kr. fra DAB 3,5 mio. kr. fra A.P. Møller Fonden 0,15 mio. kr. fra Statens Kunstfond I ALT: 4,77 MIO. KR.</p>
<p>Kulbanepartnerskabet</p> <p>En fælles tryghedsindsats med både medarbejdere fra Teknik- og Miljøforvaltningen, Økonomiforvaltningen, Socialforvaltningen, Børne- og Ungeforvaltningen og Beskæftigelses- og Integrationsforvaltningen, lokale aktører, boligorganisationer, SSP og politi har været medvirkende til at sætte fokus på Kulbanekvarteret og styrke det lokale samarbejde. Projektet er afsluttet.</p>	<p>0,1 mio. kr. fra Kvarterplanen I ALT 0,1 MIO. KR.</p>
<p>Voksentilstedeværelse og bedre fysiske forhold</p> <p>I forbindelse med Kulværket, den bemandede aktivitetsplads, er der etableret partnerskaber med flere foreninger og lokale aktører. Formålet med dette er at skabe en attraktiv samarbejdsplatform om fortsatte aktiviteter i Kulbaneparken, særligt med henblik på Kulværkets målgruppe. Områdefornyelsens projekt er afsluttet. Partnerskabet eksisterer fortsat.</p>	<p>0,5 mio. kr. fra Kvarterplanen I ALT 0,5 MIO. KR</p>

Henriette Hall-Andersen
Konstitueret vicedirektør

Afsluttende status & evaluering

OMRÅDEFORNYELSEN KULBANEKVARTERET





FOTO: Jens Panduro • Kulbaneparken, juni 2021

Forord

Kulbanekvarteret er et helt særligt sted i København. Det er det uplanlagte kvarter, der efter Valby Gasværks eksplosion i 1964 blev bebygget med boligområder, erhverv og institutioner uden en overordnet byplan.

Derfor lå de forskellige dele - boligområder, erhverv og funktioner uden sammenhæng med hinanden eller den omkringliggende by.

Med årene blev kvarteret til et af Københavns udsatte byområder med mange bymæssige mangler, og behovet for en ekstraordinær indsats med både et fysisk, socialt og kulturelt fokus var tydelig.

En ting har kvarterets beboere dog altid insisteret på - ønsket om fællesskab på tværs af boligområde, alder, køn og baggrund.

I 2016 startede Områdefornyelsen Kulbanekvarteret, finansieret af midler fra Københavns Kommune og staten for at sætte en positiv udvikling i gang i kvarteret.

Helt fra starten har beboerne mødt talstærkt op, engageret sig og taget ejerskab til udviklingen af kvarteret.

Lige fra formuleringen af Kvarterplanen i 2016, til de store bystrategiske ændringer formuleret i udviklingsplanen og videre til det komplekse udviklings- og anlægsprojekt Kulbaneparken og de mange sociale og kulturelle projekter, som er limen og livet i de mange nye byrum.

Kulbanekvarterets beboere kan med god grund være stolte af deres indsats, engagement og resultater. Der er allerede sket utroligt meget i kvarteret, og de sidste anlægsprojekter færdiggøres i løbet af det næste halve år.

I har haft modet til at turde de store forandringer og budt nye boliger, funktioner og trafikale ændringer velkomne for at få et sammenhængende og stærkt kvarter.

I har kæmpet for, at Kulbaneparken skal være robust og med fællesskabende funktioner for alle.

I har insisteret på, at udsat by ikke skal have dårligere løsninger eller lavere kvalitet end resten af København.

Det har resulteret i en park i høj kvalitet, som vil være et stort bidrag til Københavnerne nu og i fremtiden.

På den måde har jeres stærke drøm om fællesskaber fået en lang række byrum at udfolde sig i - og foreninger og netværk til at understøtte det.

Tak for jeres store og engagerede indsats, mod og vilje til at udvikle Kulbanekvarteret. Tak for at være med til at bevise, at den bedste byudvikling sker når vi skaber - ikke når vi river ned - og at det tætte samarbejde med beboerne altid er den bedste vej frem.

Tillykke med de mange positive forandringer. Det gør mig stolt af at få lov til at være borgmester for så vigtigt et område som vores - og gør København til en bedre by.

Tak!

Ninna Hedeager Olsen
Teknik- og Miljøborgmester



Læsevejledning

Rapporten er inddelt i tre kapitler. Første kapitel beskriver de resultater, som Områdefornyelsen Kulbanekvarteret har opnået i de seneste seks år samt områdefornyelsens erfaringer og anbefalinger.

Andet kapitel gennemgår de forskellige projekter, som områdefornyelsen har realiseret eller som er ved at blive realiseret. Projekterne er beskrevet under fire temaer, som går igen fra Kvarterplanen:

1. Bykvalitet, boliger og stiforbindelser
2. Fire særlige steder
3. Kulbaneparken – kvarterets hjerte
4. Fællesskaber og ansvar

Under hvert projekt kan man læse, hvordan projektet er realiseret, og hvad status er nu.

Tre af projekterne i rapportens første og tredje tema består af to tidligere separate projekter. De er gensidigt afhængige og er derfor i rapporten beskrevet samlet. Det drejer sig om projekterne i det første tema: *Stiforbindelser og Kulbanevej - sammenhænge og trygge overgange* og *Øremærkede midler til udvikling og fysisk realisering af muligheder*, samt projektet i det tredje tema: *Vision for og anlæg af Kulbaneparken*.

Sidste kapitel er en gennemgang af de metoder og rammer, som har præget områdefornyelsens arbejde samt en investeringsredegørelse. Her kan man også dykke ned i, hvordan de mange projekter er blevet forankret og evalueret samt finde et økonomisk overblik.

Når betegnelsen Områdefornyelsen bruges, skal det forstås som Kvartergruppen, projektgrupperne og sekretariatet under ét. Når betegnelsen Områdefornyelsens sekretariat bruges dækker det over medarbejderne. Områdefornyelsens styregruppe hedder i Kulbanekvarteret Kvartergruppen.

God fornøjelse!



FOTO: Martin Håkan/Coverganda.dk • Bænke i Kulbanekvarteret, juli 2018

Indhold

Tak fra Kvartergruppen	s. 6
Kulbanekvarteret nu og fremover	s. 8
Kort over Kulbanekvarteret	s. 10
Kulbanekvarterets gode historie	s. 11

Kap. 1	FRA OMRÅDE TIL KVARTER	s. 13
	Resultater	s. 14
	Anbefalinger	s. 20

Kap. 2	TEMAER OG PROJEKTER	s. 22
	Bykvalitet, boliger og stiforbindelser	s. 24
	Stiforbindelser i kvarteret og byudvikling omkring Retortvej	s. 26
	Udnyttelse af muligheder	s. 30

Fire særlige steder	s. 32
Lykkebo Skole	s. 34
Vigerslev Allé Station	s. 38
Genbrugsstationen	s. 40
Butikscentret	s. 44

Kulbaneparken - kvarterets hjerte	s. 46
Kort over Kulbaneparken	s. 48
De første projekter i parken	s. 50
Udvikling og anlæg af Kulbaneparken	s. 54

Fællesskaber og ansvar	s. 56
Fællesskaber på kryds og tværs	s. 58
Ung i Kulbanekvarteret	s. 66

Kap. 3	METODER OG RAMMER	s. 72
	Metoder	s. 74
	Organisering	s. 76
	Investeringsredegørelse	s. 79
	Forankring	s. 82
	Evaluering	s. 84
	Økonomi	s. 86
	Publikationer	s. 88

UDGIVET AF

Områdefornyelsen Kulbanekvarteret
Teknik- og Miljøforvaltningen
Københavns Kommune
Juli 2021

FORSIDEFOTO: Jens Panduro • Havedag med Dyrk, Nyd & Spis, maj 2021

Tak fra Kvartergruppen

Kvartergruppen siger tak for seks års godt og positivt samarbejde med udviklingen af Kulbanekvarteret.

Jeg har boet i Hornemanns Vænge i Kulbanekvarteret i mere end 50 år og har i alle årene med Områdefornyelsen haft den fornøjelse at være formand for Kvartergruppen.

Min allervigtigste erfaring er, at man skal ville lytte til hinanden, være åben og inkluderende. Det er derfor, jeg valgte at blive formand – fordi jeg gerne vil bære den kultur med ind i det fælles arbejde.

I Kvartergruppen har vi været nysgerrige på hinanden, det har givet en stor forståelse for hinanden og fællesskabet. Når man er åben og inkluderende, kan man også respektere uenigheder og diskussioner.

For vi har ikke altid været enige. Men vi har været enige om at prioritere en god proces – og se fremad og træffe de langsigtede og modige beslutninger for kvarteret.

Vi har arbejdet fokuseret for at skabe rammer for holdbare fysiske forbedringer og for nye stærke fællesskaber.

Det er vigtigt at bevare tålmodigheden, entusiasmen og kampånden. Vi har både haft Kulbaneparken i bero, da vi skulle i gang med at anlægge den, og nu Corona-restriktioner, hvor vi har byrum, der er klar til aktiviteter og arrangementer, men ikke må bruges.

Og det er ærgerligt. Men det bliver så godt, og jeg er stolt af vores kvarter og det store arbejde, som vi beboere har lavet sammen med Områdefornyelsen.

Det har betydet rigtig meget, at vi har haft et tæt tillidsfuldt og ligeværdigt samarbejde med sekretariatet. Vi er blevet hørt og haft rigtig meget indflydelse.

Vi har sammen været modige og har turdet en udviklingsplan, der medfører en masse nye boliger, butikker og forbindelser.

Den første lokalplan er på plads, og løser et stort trafikalt problem for os med Kulbanevej og tilfører samtidig 300 nye boliger.

Kulbaneparken bliver fantastisk flot med en bemandet aktivitetsplads, kunstgræsbane, foreningshus, overdækket udekøkken, skybrudsbassin med dobbeltfunktion til gadeidræt og meget, meget mere. Det bliver så godt for kvarteret.

En meget stor tak til alle, der har været med fra kommunen, rådgivere, samarbejdspartnere og ikke mindst alle de engagerede børn, unge og beboere i kvarteret.

Vi ses i Kulbanekvarteret!



Inge Grønlund

Formand for Kvartergruppen



FOTO: Martin Håkan/Coverganda.dk • Kvartergruppen foran Lysboksen efter midtvejsvalget, april 2019



Kulbanekvarteret **NU OG FREMOVER**

Denne rapport er Områdefornyelsen Kulbanekvarterets afsluttende evaluering, der samler op på de mange projekter og indsatser, der er blevet arbejdet med i regi af Områdefornyelsen.

Fælles for dem alle er, at de er udviklet i tæt samarbejde med kvarterets beboere og aktører.

FOTO: Fuglekasser i Kulbanekvarterets farver, januar 2018

De sidste seks år i Kulbanekvarteret

Hovedformålet med Områdefornyelsen Kulbanekvarteret har været at give et socialt, fysisk og kulturelt løft til Kulbanekvarteret i perioden 2016-2021.

Kulbanekvarteret var et af de sidste uplanlagte steder i København - et patchwork af lukkede områder med boliger, institutioner og erhverv, der skabte svære vilkår for fællesskaber og et trykt hverdagsliv.

De socioøkonomiske tal for kvarteret placerede det blandt et af Københavns udsatte byområder, og kvarteret havde hverken fysiske faciliteter eller sociale mødesteder på niveau med resten af København.

Samtidig var naboområdet Grønttorvet i hurtig udvikling, og risikoen for at de to kvarterer ikke blev koblet men udviklede sig i vidt forskellige retninger var stor.

Fremtiden i Kulbanekvarteret

Kulbaneparken blev sat i bero i 2019. Anlæg af anden etape af parken færdiggøres derfor ikke mens Områdefornyelsen er i kvarteret, men forventes at være færdiganlagt i starten af 2022.

Mange af projekterne fra den bystrategiske udviklingsplan er realiseret eller godt i gang - og nye boliger, funktioner og forbindelser samt den nyetablerede Kulbanepark er synlige beviser på dette.

Som Kvarterplanen slog fast, var der i 2016 en række større investeringer i og omkring kvarteret.

Dette gav - sammen med afslutning af anlæggelsen af Ringstedbanen på kvarterets store og centrale areal - alle muligheder for at udnytte potentialet for at skabe et stærkt og samlet kvarter.

Visionen var derfor i 2016 at udvikle Kulbanekvarteret til

'...et attraktivt og levende sted med stor bykvalitet, nye stiforbindelser, mødesteder, fællesskaber og aktiviteter i tæt samarbejde med grundejere og alle der bor, bruger eller har en hverdag i kvarteret.'

Og det er i høj grad lykkedes. Modige beboere, grundejere, aktører og kommunale forvaltninger har i fællesskab fået skabt store varige ændringer

De sidste projekter fra udviklingsplanen med fortætning på de almene arealer samt afklaring af genbrugsgrunden afventer. Udviklingsplanen sikrer, at når de sidste projekter realiseres, sker det ud fra de strategiske principper og et helhedsperspektiv .

De mange kulturelle traditioner fortsætter i kvarteret lige så vel som det styrkede, sociale netværk på tværs af aktører og beboere samt bevidsthe-

for kvarteret, som gør kvarteret mere varieret, bedre trafikalt sammenhængende og mere attraktivt at bo i og besøge.

Løsningerne er stedsspecifikke og reparerer både sårene efter og bygger videre på kvarterets dramatiske historie med eksplosionen af Valby Gasværk.

Kvarteret kommer til at hænge sammen internt og med den omkringliggende by, og der er en rigdom af muligheder for at indgå i fællesskaber og være aktiv i Københavns ny bypark i midten af Kulbanekvarteret.

Fokus har været på de store bystrategiske ændringer med nye boliger, butikker, forbindelser og trafikale ændringer, på at få skabt en ny stor bypark midt i kvarteret og på at få opbygget netværk og samarbejder, som understøtter livet og mulighederne i de mange nye grønne byrum.

den om, at også de tavse har en stemme og en ret til at bruge den.

Når Kulbaneparken er færdig og de igangværende nye boligområder er opført, vil Kulbanekvarteret være styrket fysisk, socialt og kulturelt - og ikke mindst være en moderne varieret bydel i København med grønne byrum i god kvalitet - og med fællesskaber og muligheder på niveau med resten af København.



HVIDOVRE

KULBANEKVARTERETS GODE HISTORIE

- et ønske til fremtiden

Kulbanekvarteret er et mangfoldigt kvarter, hvor mange kender hinanden. Her er sammenhold og et spirende foreningsliv med engagerede frivillige kræfter. Kulbanekvarteret prioriterer fællesskabet højt.

Kulbaneparken er kvarterets hjerte og danner rammen for fællesskaber, traditioner, arrangementer og hverdagsliv. Her er der plads til alle – på tværs af alder og interesser.

Kulbanekvarteret er et kvarter ved indgangen til København. Valby Gasværk lå her, indtil det eksploderede i 1964. Efter eksplosionen blev nye boligblokke rejst, men der var ingen fælles mødesteder. Området blev en lomme i København, mens byen udviklede sig udenom.

Siden 2016 har det førhen oversete kvarter gennemgået en spændende udvikling – både fysisk, socialt og kulturelt.

I tæt samarbejde med Københavns Kommune, Valby Lokaludvalg og Områdefornyelsen Kulbanekvarteret, har kvarterets beboere skabt et stærkt foreningsliv, fælles mødesteder, nye traditioner og en helt ny park.

Det er Kulbanekærlighed.

KULBANEKÆRLIGHED I HVERDAGEN

Vi respekterer hinanden
Vi sætter ting i gang
Vi har tålmodighed



FOTO: Martin Håkan/Coverganda.dk • Velkomstsilt ved Retortvej og Vigerslev Allé, august 2018

Kapitel 1

FRA OMRÅDE TIL KVARTER

"Kulbanekvarteret skal udvikles til et attraktivt og levende sted med stor bykvalitet, nye stiforbindelser, mødesteder, fællesskaber og aktiviteter i tæt samarbejde med grundejere og alle der bor, bruger eller har en hverdag i kvarteret."

- VISION FOR KULBANEKVARTERET, KVARTERPLANEN 2016

I dette kapitel kan du læse om Områdefornyelsen Kulbanekvarterets overordnede resultater fra de sidste seks års arbejde.

Du kan derudover læse Områdefornyelsen Kulbanekvarterets anbefalinger til kommende områdefornyelser.

KULBANEKVARTERET HAR FÅET EN SAMLET IDENTITET

Ydre Valby, Vængerne, Vigerslev, gasværksgrunden. Da Områdefornyelsen kom til kvarteret i 2016, havde det mange navne.

Derfor har Områdefornyelsen arbejdet for at skabe en samlet kvartersidentitet og et kvarter, hvor beboerne føler sig stolte over at bo. En identitet, som understøtter fællesskabet og sætter kvarteret på landkortet.

Kvarteret fik derfor det samlende navn Kulbanekvarteret. For at understøtte kvartersidentiteten er der blevet arbejdet med gennemgående farver i bl.a. publikationer, flyers og de midlertidige byrum.

Således er der opstillet et stort velkomstskilt ved kvarterets østlige indgang, der er etableret 15 midlertidige byrum med bænke og fuglekasser, og Ungeparlamentets byrum har ligeledes understøttet kvartersidentiteten.

Navnet bliver nu brugt bredt – både lokalt blandt beboerne, i navnet på det nye Kulbanekollegie, i pressen mv.

En Megafonundersøgelse viser, at hver femte af de adspurgte nu bruger betegnelsen Kulbanekvarteret.

Resultater

TRYGHEDS- OG STEDSIDENTITETSSKABENDE KUNST

Da Valby Lokaludvalg i 2018 på et kort registrerede kunst i Valby, var der én prik i Kulbanekvarteret. Samtidig var der et stort lokalt ønske om mere kunst i kvarteret.

Behovet for at arbejde med kunst var derfor stort. Kunsten er blevet brugt både i en række midlertidige projekter, som afsæt til fælles dialog og undren samt i permanente værker.

Således er der f.eks. blevet bygget en lysende orm sammen med en gruppe unge for at sætte fokus på manglende belysning og deraf følgende utryghed.



FOTO: Martin Håkan/Coverganda.dk •
Det midlertidige kunstværk Lysormen, marts 2017

Et 150 m. langt værk på hegnet ind til to institutioner sætter fokus på børn og unges tanker om kvarterets historie. Kunsten er også i både workshops og gadeteater blevet brugt som afsæt for dialog og inddragelse.

Der er nu dannet en lokal kunstforening, og et permanent værk i viadukten ved Vigerslev Allé St. er færdigetablet i 2021.

I Kulbaneparken er et kunstlandskab med dobbeltfunktion som skatebane forventeligt færdigetablet med udgangen af 2022.

KULBANEKVARTERET ER MERE TRYGT

Den generelle tryghed, når man færdes i kvarteret, er steget fra 77 % i 2016 til 85 % i 2021 ifølge Megafonundersøgelser. Tryghedsundersøgelsen, der blev udført i 2021, tegner samme billede af en øget tryghed i kvarteret. Undersøgelsen indikerer et fald i andelen af utrygge fra 2017 til 2021 på 37,5 %.

Tryghedsundersøgelsen viser samtidig, at antallet af anmeldelser af borgervendt kriminalitet er faldet siden 2016, og at antallet af borgervendt kriminalitet i Kulbanekvarteret er lavere end i resten af København.

Hvor der i 2020 blev anmeldt 37,9 tilfælde af borgervendt kriminalitet pr. 1000 indbygger i hele København, blev der i Kulbanekvarteret anmeldt 27 tilfælde af borgervendt kriminalitet pr. 1000 indbyggere.

NYE FORENINGER OG NETVÆRK ER SKABT

Da Områdefornyelsen kom til kvarteret i 2016, stod det klart, at der var ganske få tværgående foreninger i Kulbanekvarteret.

Med støtte fra Områdefornyelsen og på beboernes eget initiativ er der nu et spirende forenings- og netværksliv.

I perioden er der blevet dannet:

- Paraply- og kulturforeningen **Kulbaneparkens Venner**
- **Kvindenetværket**, som tilbyder yoga og samvær
- **Vigerslev/Kulbane Spejderne** for de yngste børn og deres familier
- **Brugerrådet** der står for bookning og drift af Lysboksen
- **Nålen & Pinden**, som laver håndarbejde
- **Lykkebo Folkekøkken**, som står for fællesspisning på Lykkebo Skole
- **DYRK, NYD & SPIS**, som står for byhaverne i Kulbaneparken og det sociale liv omkring dem.

Derudover er der etableret samarbejde med idrætsforeningerne Boldklubben Hellas, den lokale krolfforening og løbehjuls- og rulleskøjteforeningen Mills Club. Det brobyggende projekt Valby Games er ligeledes lokalt forankret.

Alle de ovenfor nævnte fortsætter efter Områdefornyelsens sekretariat flytter fra kvarteret.

EN STEMME TIL KVARTERETS UNGE

De socioøkonomiske nøgletal fra 2016 viste, at næsten 16 % af kvarterets beboere var i alderen 6 - 17 år. Det stod derfor klart, at der skulle gøres en ekstra indsats for at høre de unges stemmer. Dette er sket i to sideløbende forløb.

Det ene er Ungeparlamentet, som er et partnerskabsprojekt med Lykkebo Skole - og en obligatorisk del af skolegangen.

Her har 7. årgang i 2018, 2019 og 2020 været involveret i kvarterets udvikling gennem i alt otte intensive, ugelange projektføløb. De unge har bl.a. bygget midlertidige byrum, udgivet en avis om kvarters historie, lavet en udstilling på bystandere, præsenteret deres ønsker for Kvartergruppen og givet input til Kulbaneparken.

Det andet har taget form af en lang række frivillige workshops på Lykkebo Klub for børn og unge i alderen 10 - 17 år.

Her er der blevet lavet kunst i kvarteret, afholdt byrumsstudietur, været workshops om bl.a. Kulgraven og Kulværket, og de unge har bidraget med frivilligt arbejde til en lang række kulturelle og sociale arrangementer.

Resultatet er, at de unge i høj grad har sat deres præg på udviklingen af Kulbanekvarteret, og at der er skabt en større forståelse og respekt på tværs af generationer.

"De unge er virkelig blevet spurgt og hørt, hvilket kan mærkes i deres engagement og forhåbentligt også i måden, de bruger områdets faciliteter på. Og så taler de ikke længere så negativt om de ældre generationerovre i boligejendommene - og det er mega positivt"

- MEDLEM AF KULBANEPARTNERSKABET



FOTO: Martin Håkan/Covenganda.dk • Unge fra Kulbanekvarteret bygger midlertidige byrum, oktober 2019

EN STOR NY KØBENHAVNERPARK

Da Områdefornyelsen kom til Kvarteret i 2016, var det et kvarter uden offentlige byrum, uden mødesteder og uden bænke.

Siden 2016 er der blevet arbejdet målrettet på at skabe en ny stor Københavnerpark, der både giver liv til kvarteret, Valby og som fungerer som en attraktion for det øvrige København.

Kulbaneparken bliver med sine i alt 44.000 m² den største nyetablerede park i København i 15 år.

Første etape at Kulbaneparken står nu færdig og anlæg af parkens anden etape er i fuld gang. Hele parken forventes færdig i første kvartal af 2022.

ØGET TILFREDSHED

MED AT BO I KULBANEKVARTERET

Tilfredsheden med at bo i Kulbanekvarteret er steget gennem Områdefornyelsens levetid.

Megafonundersøgelsen fra 2021 viser, at andelen af beboere der overordnet set er tilfredse og meget tilfredse med at bo i Kulbanekvarteret, er steget fra 76 % i 2016 til 84 % i 2021. Samtidig er andelen af utilfredse og meget utilfredse næsten halveret fra 9 % til 5 %.

Megafonundersøgelserne viser også, at færre personer ønsker at flytte fra kvarteret i dag sammenlignet med Megafonundersøgelsen fra 2016.

TILFREDSHED MED OPHOLDSSTEDER OG GRØNNE OMRÅDER ER STEGET

Selvom det ikke er alle byrum, der står færdige i dag, er den ugentlige brug af kvarterets opholdssteder og grønne områder, steget fra 23 % til 31 % siden 2016 og frem til i dag.

Samtidig er tilfredsheden med kvarterets opholdssteder steget fra 55 % i 2016 til 66 % i 2021, og utilfredsheden er halveret fra 18 % til 9 % i samme periode.

Arealet omkring Lykkebo Skole er blevet mere attraktivt - også for de lokale uden tilknytning til skolen.

I 2017 blev der registreret 13 personer uden tilknytning til skolen, som tog ophold på skolens udendørsareal. Bylivstællinger fra 2021 viser, at der var 45 personer uden tilknytning til skolen, der tog ophold på skolens arealer efter kl. 15.00. Det svarer til lige knap 2,5 gange så mange i forhold til 2017.

MERE BYLIV I KULBANEKVARTERET

Kulbanekvarteret havde i 2016 ingen fælles, offentlige mødesteder. Der var kun to Københavnerbænke, stort set intet foreningsliv, meget få sociale og kulturelle tilbud og kun få forbindelser på tværs.

Samtidig var kvarteret præget af, at arealet langs Kulbanevej i en årrække havde været byggeplads for Ringstedbanen.

I 2019 benyttede 380 personer de to tværgående stier i Kulbaneparken på en almindelig hverdag. Med de første fælles byrum, etableringen af kulturelle traditioner og beboernes insistens på fællesskabet er Kulbanekvarteret nu bedre forbundet på kryds og tværs - både fysisk og socialt.

Til trods for, at Kulbaneparken endnu ikke er færdiganlagt, er det daglige antal af fodgængere og cyklister i Kulbaneparken steget fra 380 personer i 2019 til 515 personer i 2021, der svarer til en stigning på 36 %.

Kulbanekvarterets byliv understøttes både med stier og forbindelser, men i lige så høj grad af sociale fællesskaber, netværk på tværs af boligområder, den nu åbne skolegård og de tilbagevendende traditioner, der planlægges og afvikles af kvarterets aktører og foreninger.

KULBANEKVARTERET ER I EN POSITIV UDVIKLING

I 2016 var det tydeligt at Kulbanekvarteret lå under københavnerniveauet på en række socioøkonomiske parametre.

Områdefornyelsen har gennem en lang række indsatser forsøgt at ændre dette billede for at løfte Kulbanekvarteret op på københavnerniveau - velvidende om at en sådan udvikling kræver tid og påvirkes af mange faktorer.

De nyeste socioøkonomiske tal i tabellen viser, at kvarteret har udviklet sig i den rigtige retning. På nogle parametre er Kulbanekvarteret næsten kommet op på københavnerniveauet, mens andre parametre er godt på vej i den rigtige retning.

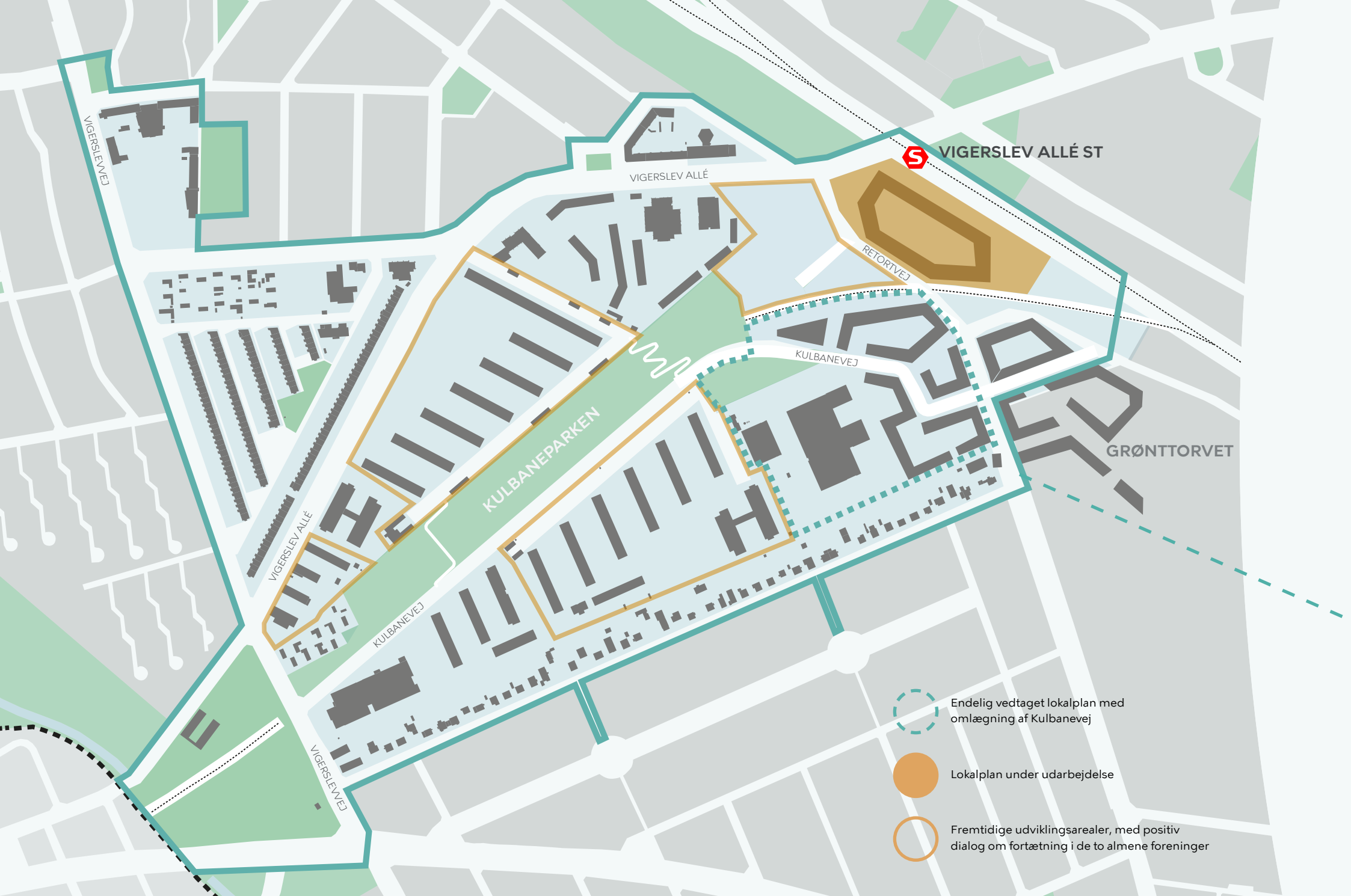
I 2016 var 26,8 % udenfor arbejdsmarkedet, mens tallet i dag er faldet til 21,5 %. Andelen af beboere med kun en grundskole eller ingen uddannelse er faldet fra 34,6 % til 26,0 %, og samtidig er andelen af beboere under uddannelse steget

Andelen af enlige med børn er faldet fra 10,6 % til 7,6 %, som tilnærmelsesvis svarer til københavnerniveauet. Denne ændring skyldes bl.a. at der er kommet flere par med børn til kvarteret.

Andelen af almene boliger er næsten uændret. I 2016 var tallet 50,2 %, mens tallet i dag er på 53,4 %. Ændringen skyldes bl.a. at der er kommet et almennyttigt plejehjem i kvarteret.

SOCIOØKONOMISKE NØGLETAL	Udenfor arbejdsmarkedet	Under uddannelse	Grundskole eller ingen uddannelse	Enlige med børn	Almene boliger	Beboere ml. 6 og 17 år	Ikke-vestlig baggrund	Antal beboere	Antal boliger
Kulbanekvarteret (Kvarterplanen)	24,1 %	18,1 %	35,6 %	10,6 %	58,9 %	15,7 %	29,6 %	2443	1080
Kulbanekvarteret 2016	26,8 %	17,5 %	34,6 %	10,6 %	50,2 %	16,1 %	36,0 %	2730	1415
Kulbanekvarteret i dag	21,5 %*	18,4 %**	26,0 %**	7,6 %**	53,4 %**	12,3 %**	36,6 %**	3033**	1437**
Københavnergennemsnit (Kvarterplanen)	16,0 %	23,0 %	21,0 %	7,0 %	20,0 %	10,0 %	15,0 %	581224	290161
Københavnergennemsnit 2016	15,4 %	15,7 %	15,7 %	6,5 %	20,2 %	10,0 %	14,9 %	591481	303887
Københavnergennemsnit i dag	14,1 %*	12,4 %**	12,4 %**	6,5 %**	19,4 %**	10,2 %**	15,4 %**	638117**	330492**

*2020 **2021



Nye boliger, butikker og trafikale løsninger

– og kommunale samarbejder

“Betydningen af en arbejdsgruppe på tværs af forvaltningerne kan næppe overvurderes, når det kommer til udbredelsen af kendskabet til og koordineringen af de forskellige initiativer i området.”

- MEDLEM AF ARBEJDSGRUPPEN FOR UDVIKLINGSPLANEN

Da Områdefornyelsen startede i 2016 lå Kulbanelkvarteret afkoblet fra den omkringliggende by og med mange uudnyttede arealer. Med en strategisk udviklingsplan udviklet med beboere, kommune og grundejere, er det lykkedes at få gang i udviklingen og finde langsigtede løsninger for kvarteret.

Som noget helt nyt i Københavns Kommune og i Områdefornyelsen, er det lykkedes at skabe og forankre udviklingsplanen på tværs af Økonomiforvaltningen og Teknik- og Miljøforvaltningen, så planen også efter Områdefornyelsen stopper, vil være rettesnor for udviklingen i kvarteret.

Lokalplanen for de første 300 boliger og flytning af den østlige del af Kulbanevej er vedtaget og realiseres de kommende år.

Cykelstien er under anlæg, og den næste lokalplan for nye boliger og butikker er netop gået i gang. Der er dialog om fortætning af de to store almene boligforeninger.

Kvarteret vil om få år være fuldt ud sammenhængende med den omkringliggende by med en meget større boligvariation og flere funktioner.

ILLUSTRATION: Arkitema • Visualisering, eksempel på nybyggeri i overensstemmelse med lokalplanen, september 2020

SUCCEFULD TILTRÆKNING AF MIDLER

Det er lykkedes at tiltrække betragtelige midler til Kulbanelkvarteret.

Områdefornyelsen startede med et budget på 30 mio. kr. og har i alt tiltrukket yderligere 60,89 mio. kr. i tilskud til de indsatser og projekter, der er blevet arbejdet med de sidste seks år.

Derudover er der via udviklingsplanen genereret investeringer i kvarteret for mange hundrede millioner i form af nye trafikløsninger, boliger, institutioner og butikker. Midlerne rummer både kommunale, statslige og private midler.

Områdefornyelsen Kulbanekvarterets anbefalinger til kommende områdefornyelser er baseret på erfaringer fra de sidste seks års arbejde samt evaluering med Kvartergruppen, Kulbanepartnerskabet og projektgrupperne.

1. VI UDVIKLER KVARTERET SAMMEN

I alle skriftlige og mundtlige sammenhænge har sekretariatet kommunikeret ud fra et fælles "vi" for at understrege, at udvikling af kvarteret er et tæt samarbejde: Vi udvikler kvarteret sammen.

Det har været med til at fjerne afstand samt opbygge tillid og det gode samarbejde mellem sekretariatet og kvarteret.

2. EN TVÆRFORVALTNINGSFORANKRET UDVIKLINGSPLAN KAN SAMLE DELE TIL EN HELHED

I et kvarter så uplanlagt og med så store byudviklingspotentialer som Kulbanekvarteret, kan en løsning være en udviklingsplan.

Et samlet greb, som samler alle de enkelte dele i en større strategisk plan, som både er rettesnor mens Områdefornyelsen er i kvarteret og mange år efter.

Udviklingsplanen er i Kulbanekvarteret udarbejdet og forankret på tværs af Økonomiforvaltningen og Teknik- og Miljøforvaltningen med både stadsarkitekt og planchef samt grundejere og lokale beboere om bordet.

Det har resulteret i mange allerede realiserede projekter, stor opbakning hos kommune, beboere og grundejere samt troen på, at fremtidige projekter også realiseres efter denne samlede strategiske plan.

3. REALISER ÅBNINGSTRÆK HURTIGST MULIGT

Når Områdefornyelsen starter, er der behov for hurtigst muligt at vise, at der sker noget konkret.

Det er derfor en anbefaling hurtigst muligt at etablere de første byrum og mødesteder for at have et sted at mødes, og for at sekretariatet kan være med til at hjælpe kvarteret med at opbygge og forankre traditioner og netværk - og skabe byliv i byrummene.

I Kulbanekvarteret er både byhaverne, Lysboksen og Lanternen gode eksempler på dette. Der kan med fordel arbejdes med midlertidige byrum, dog er kommunikationen omkring midlertidigheden vigtig.

4. GØR DET LET AT VÆRE MED I PROJEKTGRUPPERNE OG KVARTERGRUPPEN

I udsatte byområder kan det være nyt for mange beboere at involvere sig i projektarbejde. Der er derfor behov for en særlig indsats i forhold rekruttering for at sikre bredde i deltagelsen i kvarteret.

Samtidigt skal der et særligt fokus på at gøre det let at deltage bl.a. ved at forklare, hvad arbejdet indebærer, tydeliggøre arbejdsformen, udarbejde let og forståeligt mødemateriale og gøre en ekstra indsats for, at alle skal føle sig velkomne på møderne. På den måde opnås en mere repræsentativ deltagelse og ikke kun de professionelle projektmagere.

5. INGEN PROJEKTER ER FOR KOMPLEKSE TIL EN GOD BORGERPROCES

Kulbanekvarteret havde brug for større bystrategiske ændringer med nye boliger, flere funktioner og store trafikale løsninger. Flere var skeptiske over for om noget så strategisk tungt kunne rummes i en god lokal proces.

Med god introduktion til de faglige problemstillinger og greb har beboerne i kvarteret leveret en modig og engageret indsats også i de strategiske planer for kvarteret.

De blev klædt på af sekretariatet, eksterne oplægsholdere og kommunale fagmedarbejdere, og i løbet af selve processen med udarbejdelse af planerne er beboerne og aktørerne blevet vejledt af fageksperter, udpeget af Arkitektforeningen.

6. KOMMUNIKATION

Kommunikationen fra Områdefornyelsen skal være kontinuerlig, relevant og klar. Det er vigtigt, at styregruppen, arbejdsgrupper og kvarteret generelt holdes underrettet og informeret om projekter, status og processer.

Det er ikke optimalt, at kommunikationen primært foregår via Facebook, da det varierer meget, hvor mange der bruger dette medie.

7. FOKUS PÅ KVALITET OG DRIFT - OGSÅ I MIDLERTIDIGHEDEN

Udsatte byområder er ofte oversete og nedslidte steder i byen. Derfor er det særligt vigtigt, at alle byrum og alt inventar i kvarteret etableres i høj kvalitet, som er let at drifte og som vil holde i mange år.

Det gælder også, når det er midlertidige projekter, der skal afprøve nye funktioner. Hvis midlertidige projekter henstår med graffiti og hærværk, kan de have mod satte effekt og skabe modstand mod de blivende byrum.

Erfaringen i Kulbanekvarteret er, at også beboerne har meget fokus på kvalitet, varighed og skabelsen af langsigtet værdi for kvarteret.

8. LAV EN FLEKSIBEL KVARTERPLAN

Kvarterplanen for Kulbanekvarteret er en strategisk plan, hvor der er lagt vægt på at kunne blive klogere undervejs og imødekomme muligheder, der opstår i løbet af årene.

Det er gjort ved at formulere alle projekter på et overordnet strategisk niveau, ved at afsætte midler til muligheder der opstår samt i fællesskab at formulere 10 bud for, hvordan Områdefornyelsen vil prioritere, når noget nyt opstår.

Det har betydet en meget agil områdefornyelse, der har været i stand til at gribe de muligheder, der opstod for kvarterets bedste, og hvor der har været minimale ændringer i projekterne, som de er formuleret i Kvarterplanen.

9. TIDLIG AFKLARING AF EJERSKAB OG DRIFT AF KUNST - OG EN ANBEFALING TIL FREMTIDEN

I de oversete og udsatte byområder kan kunst være med til at løfte byrum og give anledning til attraktion, lokal stolthed og nye samtaler.

Erfaringen er, at projekterne tager meget lang tid at få forankret. Driftsaftaler med Københavns Kommune både politisk og i forvaltningen kan tage lang tid.

Det gælder både hvis kunstværker etableres på kommunal og 3. mands areal. Det er derfor vigtigt, at igangsætte processen så tidligt som muligt for at nå at få det afklaret, inden projektet realiseres eller overdrages til Park & Byrum i Teknik- og Miljøforvaltningen.

Samtidigt er det en anbefaling, at Københavns Kommune på tværs af forvaltninger overvejer en samlet kommunal kunststrategi, som vil kunne skabe retning og rammer samt afklare godkendelser, ejerskab og drift af værker etableret i kommunalt regi eller på kommunal jord.

10. OPRET INTERNT BYGHERRE/PROJEKTTEAM MED ANLÆGSAFDELINGERNE

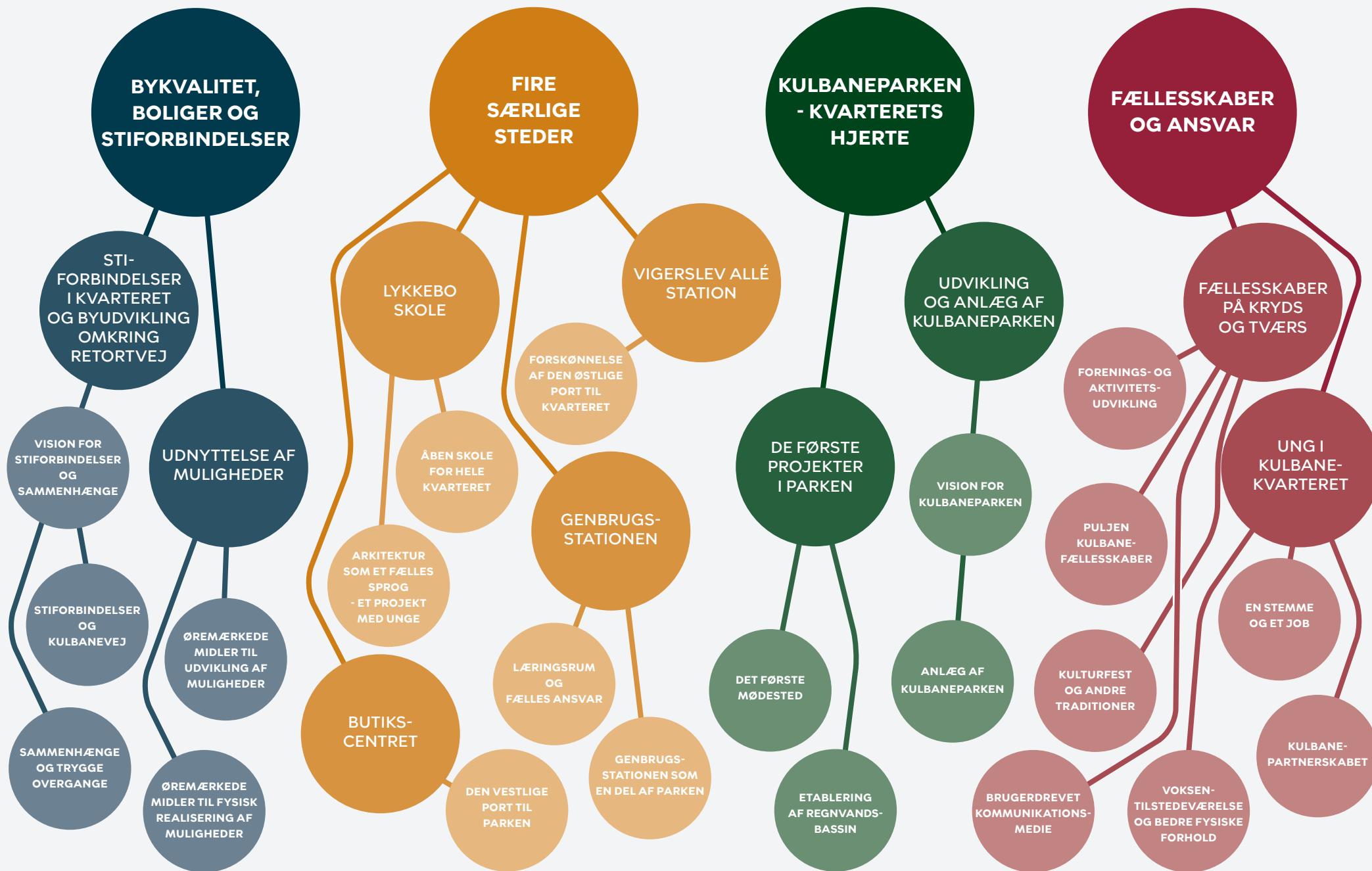
Kulbaneparken endte med at være et meget komplekst udviklings- og anlægsprojekt. Det skyldes bl.a. at finansieringen af anlægget er sammenstykket af en række forskellige bevillinger, som er kommet drypvist over fem år, at parken delvist anlægges på Banedanmarks tunneldæk samt at arealet er forurennet.

Derfor har der i en lang periode frem til entreprenøren kom på været delt projektledelse mellem projektledere fra Områdefornyelsen og Park & Byrum for at sikre overblik og koblingen til de lokale ønsker hele vejen fra Kvarterplanen, projektforslag til udbudsprojektet og anlæg.

Det er en generel anbefaling også i fremtidige anlægsprojekter, at der oprettes et internt bygherreteam for at sikre de bedste anlægsprojekter i områdefornyelsen.

11. SLÅ PROJEKTERNE SAMMEN OG SPAR ENERGI, TID OG PENGE

I Kulbanekvarteret er flere projekter slået sammen. Det sikrer en stærk sammenhæng og stor synergi mellem projekterne. Der spares samtidig på ressourcerne, da der skal udarbejdes færre udbud og dermed færre møder, projekter og projektgrupper, som beboerne skal forholde sig til og deltage i.



Kapitel 2

TEMAER OG PROJEKTER

I dette kapitel kan du læse om de mange projekter, som Områdefornyelsen har arbejdet med.

Projekterne har været delt op i fire temaer, som har sat rammen for Områdefornyelsens arbejde.

Langt de fleste projekter er afsluttede, enkelte er i anlæg, mens langt de fleste af de sociale indsatser og kulturelle projekter er forankret og lever videre i kvarteret.

I Kvarterplanen er der beskrevet 22 selvstændige projekter, men i årenes løb er en del af disse blevet til flere projekter og andre er lagt sammen.

Tema 1

BYKVALITET, BOLIGER OG STIFORBINDELSER

VISION

Kulbanekvarteret skal være en attraktiv, grøn og sammenhængende bydel med stor bykvalitet.

Derfor skal Områdefornyelsen være parat til at gribe de udviklingsmuligheder, der opstår for nye boliger, stiforbindelser og funktioner.

Stiforbindelser i kvarteret og byudvikling omkring Retortvej

Kulbanekvarteret undergår lige nu en større bystrategisk ændring på baggrund af Områdefornyelsens udviklingsplan for hele kvarteret.

Der opføres nu nye boliger og butikker, restarealer udnyttes og der skabes en række trafikale ændringer, så kvarteret hænger bedre sammen med den omkringliggende by.

PROJEKTET DÆKKER FØLGENDE UNDERPROJEKTER:

- Vision for stiforbindelser og sammenhænge
- Stiforbindelser og Kulbanevej
- Sammenhæng og trygge overgange

De to sidstnævnte underprojekter er i denne publikation lagt sammen til ét underprojekt



Udnyttelse af muligheder

Områdefornyelsen har med disse midler kunnet gribe mulighederne, når de opstod, så der med en lang række projekter er skabt bedre sammenhænge samt faciliteter, muligheder og byrum for foreninger, netværk og fællesskaber.

PROJEKTET DÆKKER FØLGENDE UNDERPROJEKTER:

- Øremærkede midler til udvikling af muligheder
- Fysisk realisering af muligheder

Disse to underprojekter er i denne publikation lagt sammen til ét underprojekt

Vision for stiforbindelser og sammenhænge

BAGGRUND

Kulbanekvarteret er mærket af at være etableret med udgangspunkt i den motortrafikvej, som det var planen at anlægge ned gennem hele kvarteret og af kvarterets gamle funktion som industriområde.

Kvarteret er derfor opdelt og præget af at være anlagt uden centrum, byrum og forbindelser.

Da Områdefornyelsen indledningsvis afdækkede de mange forskellige byudviklingspotentialer, var det tydeligt, at der var behov for en samlet plan, der kunne sikre sammenhæng i hele kvarteret og for de forskellige udviklingsdele.

Udviklingsplanen skulle derfor være en stærk samlet plan for sti- og cykelforbindelser i hele kvarteret, samt en detaljering af potentialer for boligbyggeri og sammenhænge.

Ideen var, at planen dels skulle give konkrete input til stiforbindelser og sammenhænge, men også bruges som dialog- og modningsværktøj for kommende byudviklingsarealer med boliger og butikker.

DET HAR VI GJORT

I et parallelopdrag er der udarbejdet to ambitiøse og stærke bud på en udviklingsplan for Kulbanekvarteret. Udviklingsplanerne giver bud på, hvordan kvarteret kan fortættes og udvikles med nye

boliger og funktioner, samt hvordan der med stiforbindelser, trafikløsninger og et landskabeligt greb for parken kan skabes større sammenhæng og tryghed i kvarteret.

De to rådgiverteams var COBE og Schauman & Nordgren Architects samt Vandkunsten og Marianne Levinsen Landskab

Programmet for udviklingsplanen er udarbejdet i tæt samarbejde med en lokal nedsat projektgruppe bestående af borgere, interessenter og grundejere. En evalueringskomité har på baggrund af de to udviklingsplaner udarbejdet de anbefalinger, som tilsammen vil realisere visionen.

Med i evalueringskomitéen sad de relevante grundejere i området, en hurtiggruppe af lokale borgere, fagspecialister udpeget af Arkitektforeningen, stadsarkitekten, samt repræsentanter for Økonomiforvaltningen og Teknik- og Miljøforvaltningen.

Det er lykkedes at skabe et stort ejerskab til udviklingsplanen hos både kommunen og i området, og der arbejdes fra alle sider målrettet på at realisere principperne fra den.

Det er nyt i områdefornyelsesregi i Københavns Kommune at arbejde med et strategisk greb i den skala. Men en nødvendighed i dette kvarter.

Serpentinerstien skaber forbindelse gennem Kulbaneparken fra Kulbanevej til Vigerslev Vænge

FOTO: Jens Panduro • Kulbaneparken, juni 2021

Udviklingsplanen er fundamentet for, at Kulbanekvarteret de kommende år bliver en del af Valby og København og kommer ind i en positiv udvikling.

Status er, at positiv dialog med grundejere har resulteret i den første lokalplan for 300 boliger samt en udbygningsaftale, hvor den østlige del af Kulbanevej flyttes for at skabe en sikker forbindelse og en bedre bymæssig sammenhæng mellem Grønttorvet og Kulbanekvarteret.

Lokalplanen for de næste boliger og detailvarebutikker samt et stationstov er undervejs. Der er positiv dialog om fortætning med almene og private boliger samt bedre sammenhæng i de to store almene boligforeninger.

Det poetiske landskabelige greb og koncept for parken og stiforbindelserne fra udviklingsplanen er fundamentet for udviklingen af Kulbaneparken.

Målet om at koble Kulbanekvarteret til den omkringliggende by og tiltrække nye beboere til det oversete kvarter er dermed godt på vej til at blive realiseret.

NÆSTE SKRIDT

Udviklingsplanen for Kulbanekvarteret er forankret i Valby Lokaludvalg, relevante enheder i Økonomiforvaltningen samt Teknik- og Miljøforvaltningen, så fremtidige udviklingsprojekter realiseres i overensstemmelse med planen.

Genplacering af genbrugsstationen er næste skridt, som vil muliggøre byudvikling på den sidste grund ved Retortvej.

FREMTIDEN

Kulbanekvarteret er en sammenhængende del af København med et attraktivt og varieret boligudbud.

Alle fremtidige udviklingsprojekter udvikles ud fra principperne i udviklingsplanen, så Kulbanekvarteret styrkes som et stærkt og samlet kvarter.

HVOR KOMMER PENGENE FRA?

1,0 mio. kr. fra Kvarterplanen

0,02 mio. kr. fra Økonomiforvaltningen

I ALT: 1,02 MIO.KR.

2021

Visionen har medført et samarbejde mellem grundejerne i området, som har gjort det let og sikkert at færdes til fods og på cykel mellem Grønttorvet og Kulbanekvarteret.

Som led i realiseringen af udviklingsplanen er der indgået en udbygningsaftale, som betyder, at den østlige del af Kulbanevej flyttes, så der skabes en sikker forbindelse mellem Kulbanekvarteret og Grønttorvet.

2021

Visionen har været med til at sikre, at området omkring Retortvej udvikles med yderligere boliger.

Som led i realiseringen af udviklingsplanen opføres der 500 boliger på den vestlige side af Retortvej.

Der er yderligere boliger på vej i forbindelse med byudvikling af den østlige side af Retortvej ved stationen. Der forventes at komme 270 boliger, herunder pleje- og ungdomsboliger.

På genbrugspladsen og de tilgrænsende arealer forventes det, at der kan opføres ca. 300 boliger. Det forudsætter, at der kan findes en anden placering af genbrugspladsen. Det giver samlet over 1.000 boliger.

Stiforbindelser og Kulbanevej

- Sammenhænge og trygge overgange

BAGGRUND

Kulbanekvarteret var et opdelt og afkoblet kvarter bygget på den tunge trafiks præmisser. Derfor var der behov for at koble kvarteret til den omkringliggende by samt få forbedret de bløde trafikanters mulighed for at bevæge sig i og igennem kvarteret.

Kulbanevej lå i 2016 som en bred vej med et areal til lastbilkøring, som ikke længere var i brug og delvist uden fortov og cykelsti. Høj fart vanskeliggjorde trygge overgange. Målet med projektet var at anlægge en stiforbindelse for fodgængere og cyklister på langs gennem parken for at binde området sammen.

Områdefornyelsen har derudover arbejde for, at farten på Kulbanevej sænkes, og for at der skulle skabes bedre sammenhænge over vejen til Kulbaneparken.

Områdefornyelsen har således arbejdet for sammenhænge og trygge overgange på tværs af kvarteret og mellem de særlige steder.

DET HAR VI GJORT

Med udgangspunkt i udviklingsplanerne, var der behov for at kvalificere og konkretisere udviklingsplanens principper for trafikløsninger på udvalgte steder i kvarteret.

På den baggrund blev der nedsat en lokal Trafikprojektgruppe med hovedfokus på at forbedre sammenhænge og sikre overgange i Kulbanekvarteret. Gruppen etablerede i 2019 to midlertidige overgange over Kulbanevej.

Projektgruppen fik af Kvartergruppen bevilliget 0,5 mio. kr. af det samlede beløb fra Kvarterplanen. Gruppen besluttede at bruge de bevilgede midler til trafikforbedringer på Kulbanevej.

Det drejer sig bl.a. om trygge overgange, indsnævring af vejen med hævdede helleforløb, flytning og tydeliggørelse af busholdepladser, opstregning og indramning af parkeringspladserne langs Kulbanevej samt begrønning langs vejen, så der skabes sammenhæng med parken.

Det er lykkedes at kombinere disse tiltag med genopretning af Kulbanevej, så vejen kommer til at fremstå som et samlet projekt. Dette medfører øget trafikikkerhed for bløde trafikanter samt brugere, der skal krydse vejen til og fra parken.

Projektgruppen havde et stort ønske om at understøtte en sikker skolevej til Lykkebo Skole ved at lave en sikker overgang over Lykkebovej, hvor stiforløbene krydser vejen. Denne løsning viste sig dog ikke at kunne lade sig gøre af trafikmæssige hensyn.

Til Budget 2020 blev der bevilliget midler til en asfalteret og oplyst langsgående cykelsti fra Retortvej, gennem Kulbaneparken, over Vigerslevvej til Vigerslevparken. Cykelstien kobler sig samtidig til cykelbroen over Folehaven i et samlet forløb.

"Det har helt fra starten været vigtigt for os at få forholdene på Kulbanevej forbedret. Der er mange unger, der skal over den vej. At det nu er i gang er noget, vi har ventet på i 40 år!"

- MEDLEM AF KVARTERGRUPPEN

Succeskriterier

NÆSTE SKRIDT

Cykelstien samt tiltagene på Kulbanevej anlægges som en del af anden etape af Kulbaneparken, som forventes færdiganlagt i starten af 2022.

Projektet er overleveret til anlægsafdelingen Park og Byrum samt Vej og Genopretning i Teknik- og Miljøforvaltningen.

FREMTIDEN

I fremtiden er det trygt at færdes i Kulbanekvarteret til fods og på cykel. Mange bløde trafikanter tager turen gennem Kulbaneparken.

Kvarterets hverdagsliv understøttes af de nye forbindelser, og folk udenfor kvarteret bruger forbindelserne som en del af deres daglige rute til og fra arbejde og fritidsaktiviteter.

HVOR KOMMER PENGENE FRA?

3,4 mio. kr. fra Kvarterplanen

0,1 mio. kr. fra Kvarterplanen

9,6 mio. kr. på Budget 2020

I ALT: 13,1 MIO. KR.

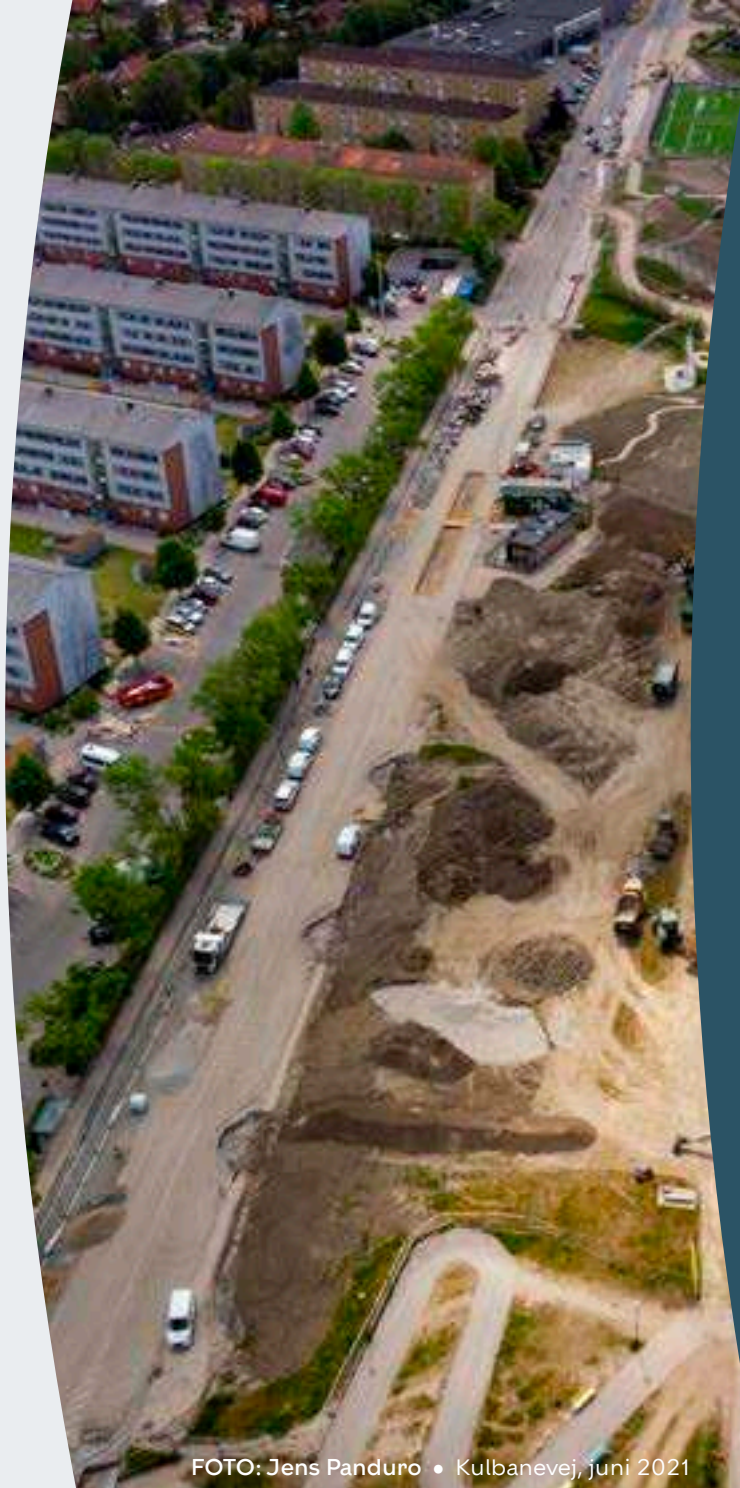


FOTO: Jens Panduro • Kulbanevej, juni 2021

2021

En bylivstælling viser, at 25 % flere passerer gennem parken enten til fods eller på cykel, når Områdefornyelsen har tilføjet en langsgående sti til de to tværgående stier anlagt af Banedanmark.

Selvom Kulbaneparken og den langsgående sti endnu ikke er anlagt, er antallet af fodgængere og cyklister steget med 36 % i perioden fra 2019 til 2021.

I 2019 benyttede 380 personer de to tværgående stier i Kulbaneparken på en hverdag. I 2021 er antallet af fodgængere og cyklister, der benytter de to tværgående stier, steget til 515 personer.

Stigningen kan bl.a. hænge sammen med de mange tiltag ifm. parkens første etape: Byhaverne, Kulværket, den nyligt etablerede forplads ved Lanternen og Kulværket, den nye kunstgræsbane, udviklingen af butikscentret og et foreningsliv, der blomstrer.

2021

En interviewundersøgelse viser, at 25 % flere oplever, at det er trafikmæssigt mere trygt at gå over Kulbanevej.

En Megafonundersøgelse viser, at der i forhold til 2016 nu er 7 % flere, der føler sig trygge eller meget trygge, når de skal krydse Kulbanevej.

Den tryghedsskabende omlægning af Kulbanevej er først påbegyndt efter Megafonundersøgelsen.

Øremærkede midler til udvikling og fysisk realisering af muligheder

BAGGRUND

Da Områdefornyelsen begyndte i 2016 var potentialerne for Kulbanekvarteret så mange, at det ikke var muligt at forudse, hvilke projekter der ville opstå, når Områdefornyelsen gik i gang med at realisere Kvarterplanen. For at sikre midler til at gribe disse muligheder og for at binde de forskellige indsatser bedst muligt sammen, blev der øremærket midler til at gribe de muligheder, der ville opstå undervejs i udviklingsprocessen.

DET HAR VI GJORT

Områdefornyelsen har brugt midler på at modtage, ombygge og anlægge en bæredygtig pavillon, Lysboksen på 40 m², som er udviklet som et demonstrationsprojekt af KUBEN og Cenergia. Lysboksen fungerer som et mini-foreningshus for beboerne og foreningsliv i kvarteret og blev opsat som det allerførste anlæg i Kulbaneparken.

I kvarteret var der ingen offentlige mødesteder, hvor relationer, foreningsliv og netværk kunne opbygges og projekter udvikles, og Lysboksen har allerede nu stor betydning for livet i kvarteret.

Der blev efterfølgende brugt midler på et udbygge Lysboksen med et skur på bagsiden, som kan understøtte foreningslivet, bl.a. krolf-banen. Ved siden af Lysboksen er der prioriteret midler til at etablere et gøglerstik, så der kan afholdes arrangementer, der har behov for strøm.

I forbindelse med etablering af Kulværket opstod der mulighed for at tilkøbe 1,5 pavillon mere, som supplement til Kulværkets 3 pavilloner. De ekstra pavilloner skal huse forskellige partnerskaber og indsatser, der støtter det lokale foreningsliv og Kulværkets målgruppe som bl.a. er Kulbaneparkens Venner, Boldklubben Hellas, FISKEN - Fritidsjobformidling, Mills Club og Mit Kvarter.

Kulbanekvarteret havde to slidte Københavnerbænke og en hjemmebygget bæk ved et busstoppested. Der opstod en mulighed for at låne 34 bænke og 7 store byrumsmøbler, der stod i depot. De blev istandsat og malet i farvestrålende farver af en beskæftigelsesindsats, og de blev opsat 15 steder i kvarteret for at understøtte og afprøve forskellige placeringer og platforme for fællesskaber. Unge fra Lykkebo Klub bestemte placeringen.

Teknik- og Miljøforvaltningen er nu i dialog med formandskabet om, hvor der skal opstilles permanente bænke på baggrund af forprojektet.

Da der blev bevilliget midler fra Valby Lokaludvalg via foreningen Kulbaneparkens Venner til en række byhaver, gav midlerne her mulighed for at supplere op, så der kunne indkøbes i alt 70 byhaver. Byhaverne kunne afprøve og opbygge et havefællesskab, allerede inden Kulbaneparken var anlagt.

For at understøtte en stærk stedsidentitet for Kulbaneparken, er der bevilliget midler til lysskilte på Kulværket, Lysboksen og på Rutsjetårnet på Drageryggen af midlerne her.

Der er også brugt midler på at modne forskellige udviklingsprojekter. Bl.a. blev der lavet en indledende undersøgelse af beplantning i Kulbaneparken, hvilket førte til et egentligt projekt med tidlig såning af jordforbedrende urter inden anlæg af Kulbaneparken.

NÆSTE SKRIDT

Alle projekter er realiseret eller realiseres i forbindelse med færdiggørelse af Kulbaneparken i foråret 2022.

FREMTIDEN

I fremtiden mødes det frivillige foreningsliv i Lysboksen og vokser sig stærkere, mens de mere professionelle aktører samarbejder om aktiviteter ud fra deres base i pavillonerne ved Kulværket.

Fællesskabet omkring byhaverne er stærkt og her mødes unge og gamle om at passe haverne og lave mad af afgrøderne.

HVOR KOMMER PENGENE FRA?

0,6 mio. kr. fra Kvarterplanen

0,8 mio. kr. fra Kvarterplanen

I ALT 1,4 MIO. KR.

LYSBOKSEN

Identitets- og tryghedsskabende
lysskilt over mini-foreningshuset Lysboksen

FOTO: Jens Panduro • Lysboksen, februar 2021

Succeskriterier

2021

Der er igangsat mindst to anlægsprojekter, der ændrer bystrukturen eller øger bykvaliteten.

I dag er der igangsat mange flere end to anlægsprojekter. Nogle anlægsprojekter er allerede realiseret, mens flere realiseres i forbindelse med færdiggørelsen af Kulbaneparken.

Selvom Kulbaneparken endnu ikke er færdiganlagt, er pavillonerne og Lysboksen allerede taget flittigt i brug.

Tema 2 **FIRE SÆRLIGE STEDER**

VISION

Kulbanekvarterets steder med hverdagsfunktioner skal understøttes, så de i højere grad er med til at binde kvarteret sammen og samtidig udnytter deres potentiale som attraktive mødesteder i kvarteret.

Lykkebo Skole

Lykkebo Skole er åbnet, så lokaler og udearealer både bruges i og udenfor skoletiden til kultur- og fritidsaktiviteter for alle generationer.

PROJEKTET DÆKKER FØLGENDE UNDERPROJEKTER:

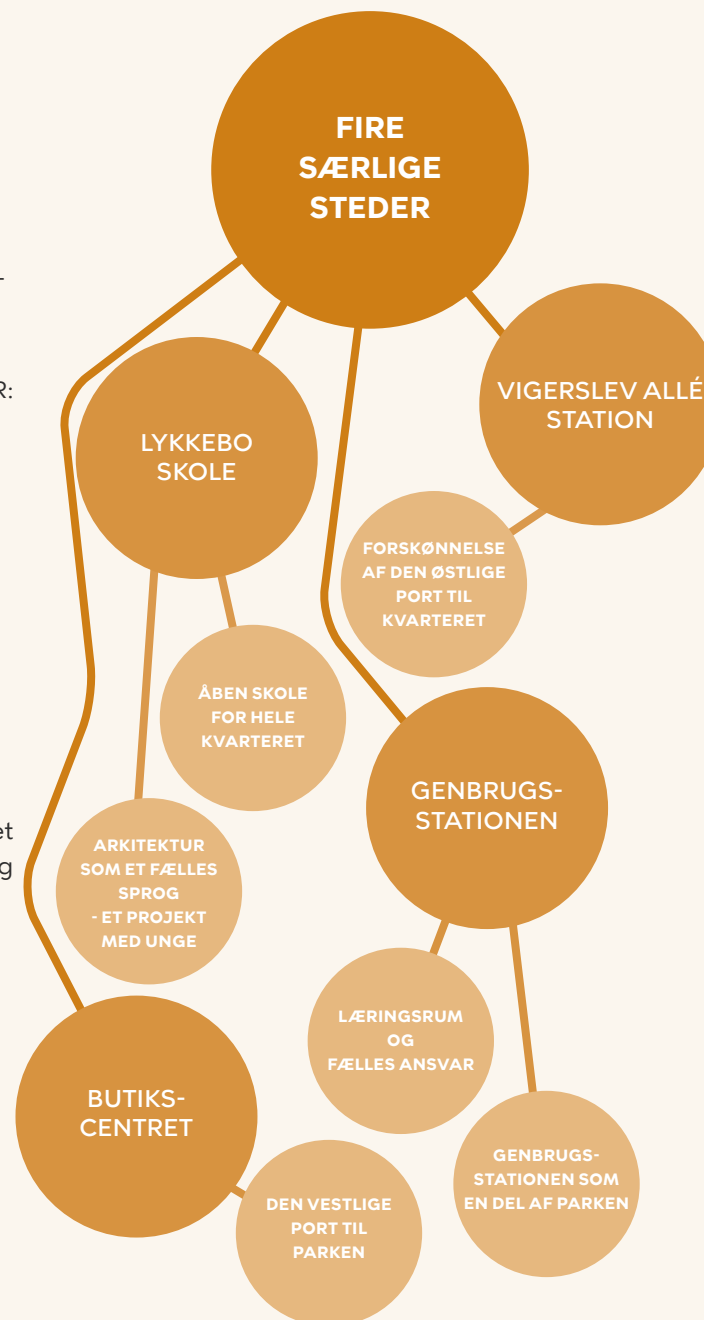
- Åben skole for hele kvarteret
- Arkitektur som fælles sprog - et projekt med unge

Butikscentret - den vestlige port til parken

Butikscentret på Kulbanevej er en del af porten til parkens vestlige ende. Efter en række hårde år omgivet af byggeplads, har den nye ejer moderniseret og udviklet centret med flere butikker, ligesom der er skabt en tryk og grøn overgang over Kulbanevej.

PROJEKTET DÆKKER FØLGENDE UNDERPROJEKTER:

- Den vestlige port til parken



Vigerslev Allé Station

Ved Vigerslev Allé Station er der med kunstværket KULBANE ALLE skabt en indbydende velkomst til kvarteret og Kulbaneparken. Herudover er der etableret et stort velkomstskilt som et identitesskabende element.

PROJEKTET DÆKKER FØLGENDE UNDERPROJEKT:

- Forskønnelse af den østlige port til kvarteret

Genbrugsstationen

Udviklingen ved Genbrugsstationen er gentænkt, da den ifølge udviklingsplanen skal flyttes.

I stedet er det blevet prioriteret at understøtte den stærke forbindelse mellem parken og Vigerslev Allé Station, hvor stykket ved genbrugsstationen spiller en central rolle samt opbygget kompetencer og fællesskaber lokalt omkring ressourceminimering og dyrkning af spiselige afgrøder.

PROJEKTET DÆKKER FØLGENDE UNDERPROJEKTER:

- Læringsrum og fælles ansvar
- Genbrugsstationen som en del af parken



FOTO: Martin Håkan/Coverganda.dk • Kvartermøde, Lykkebo Skole, april 2016

Åben skole for hele kvarteret

BAGGRUND

Lykkebo Skole var omgivet af en flere meter høj hæk og lukket for offentlig afgang.

Målet var derfor at få en åben skolegård, skolehave, hal og fodboldbane, så skolen blev hele kvarterets samlingssted bl.a. ved at understøtte åbne arrangementer på skolen, tilføre faciliteter og åbne skolegården op for alle.

DET HAR VI GJORT

For at understøtte skolens ønske om at være kvarterets samlingssted, er der givet sparring og midler til et folkekøkken, som er igangsat af lokale ildsjæle.

Der er givet midler og indgået samarbejde med en lokal og velorganiseret fodboldklub om gratis træning og brobygning mellem foreningslivet og lokalsamfundet, for at styrke foreningsdeltagelsen samt understøtte en positiv kultur, som kan fortsætte på kunstgræsbanen i Kulbaneparken.

Unge fra Lykkebo Klub, som er uddannet i regi af DGI og DBU er blevet tilknyttet som hjælpetrænere og dommere.

Der er også givet midler, så Lykkebo Skole kan tilføje en bålhytte til udstyret i den nyrenoverede skolegård, der både kan bruges af foreninger og i forbindelse med selvorganiseret ophold i skolegården.

For at sætte ekstra fokus på skolen og forbinde den til resten af kvarteret har 4. og 5. klasserne i forbindelse med et forskningsprojekt udviklet flere skilte, som opsættes på skolen og som designmæssigt stemmer overens med skiltene i og nær Kulbaneparken.

NÆSTE SKRIDT

De skilte, som eleverne har udviklet og som kobler skolen til resten af kvarteret er opsat. Det drejer sig om flere pegestolper og et Kys og Kør-skilt i Københavns Kommunes officielle design.

Bålhytte etableres og ibrugtages. Boldklubben Hellas flytter deres træning til kunstgræsbanen i Kulbaneparken og bevarer et tæt samarbejde med skolen.

Det er pga. Corona-restriktioner pt. uvist, hvornår Lykkebo Folkekøkken starter op igen.

FREMTIDEN

Lykkebo Skole vil forsat udvikle sig i retning af et samlingssted for hele kvarteret og med den ensartede skiltning vil den mentale distance mellem skolen og det øvrige kvarter minimeres.

HVOR KOMMER PENGENE FRA?

0,4 mio. kr. fra Kvarterplanen

I ALT 0,4 MIO. KR.

Succeskriterier

2021

Brugen af Lykkebo Skoles lokaler til aktiviteter, der ikke er knyttet til skolen, er steget med 15 %.

Det har ikke været muligt at indhente tilstrækkeligt med information til at besvare succeskriteriet.

Det er dog skolelederen på Lykkebo Skoles vurdering, at der i dag er en øget anvendelse af skolens arealer sammenlignet med tidligere.

2021

En bylivstælling viser, at i gennemsnit 50 personer uden tilknytning til foreninger eller skolen bruger skolens udendørsfaciliteter om dagen.

I 2017 var der 13 personer uden tilknytning til foreninger eller skolen, som tog ophold på skolens udendørsareal.

Tællinger fra 2021 viser, at der var 45 registrerede personer uden tilknytning til skolen, der tog ophold på skolens arealer. Det svarer til en stigning på 246 % i perioden 2017 til 2021.



LYKKEBO SKOLE

Arkitektur som fælles sprog

- et projekt med unge

BAGGRUND

Kulbanekvarteret har en meget stor andel unge, og det var derfor vigtigt for Områdefornyelsen at igangsætte dialogen med dem så tidligt som muligt.

Projektet Arkitektur som fælles sprog blev støttet af Statens Kunstfond og skulle skabe nye positive forståelser af lokalområdet blandt de unge, konkrete ideer til Områdefornyelsen samt en kultur omkring det at deltage og involvere sig i udviklingen af området.

Projektet er en forlængelse af en workshop faciliteret af arki_lab for 300 elever på Lykkebo Skole i forbindelse med udviklingen af Kvarterplanen.

Deltagere i projektet var 4., 5. og 6. årgang fra Lykkebo Skole, Områdefornyelsen, arki_lab og Lykkebo Klub.

DET HAR VI GJORT

Projektet blev succesfuldt gennemført i 2016 med 150 børn og unge og har bidraget med værdifulde input til udviklingen af kvarteret, særligt Kulbaneparken.

I projektet deltog eleverne i dels workshops med idéudvikling og modelbygning, dels byggede de midlertidige kunstinstallationer, som blev udstillet på udvalgte steder rundt om Kulbaneparken.

I kunstinstallationerne fortalte eleverne om deres drømme for aktiviteter, faciliteter og natur i Kulbaneparken samt om deres ønsker for Lykkebo Klub.

Drømmene for Kulbaneparken blev samlet i et idé-katalog for derved loyalt at videreformidle elevernes input til de relevante fora, rådgivere og projektgrupper. Ønskerne for Lykkebo Klub blev indarbejdet i de to midlertidige projekter Den Første Åbning og Kulbanekvarteret i Farver, hvor unge også deltog.

NÆSTE SKRIDT

Flere af ønskerne er nu ved at blive realiseret i Kulbaneparken, bl.a. dyrefolden med smådyr, mulighed for udsigt i rutsjetårnet, kunstgræsbanen og aktivitetsredskaber ved Kulværket og Lanternen.

FREMTIDEN

Allerede nu har børn og unge stort ejerskab og endnu flere faciliteter med udgangspunkt i deres ønsker er på vej. Derfor er det forventningen, at der også fremover vil være en god brug af Kulbaneparkens faciliteter.

HVOR KOMMER PENGENE FRA?

0,1 mio. kr. fra kvarterplanen

0,125 mio. kr. fra Statens Kunstfond

I ALT: 0,225 MIO. KR.

FOTO: Martin Håkan/Coverganda.dk • Lykkebo Skole, oktober 2016

Succeskriterier

2021

Der er i alt inddraget mindst 400 børn og unge i udviklingen af kvarteret og etableret midlertidige fysiske projekter i byrum.

Siden 2017 har 1387 børn og unge været involveret i forskellige former for udvikling af kvarteret og midlertidige byrum.

Det er bl.a. sket gennem deltagelse i Ungeparlamentet, workshops på Lykkebo Klub, hvor de unges ønsker til parken er blevet konkretiseret, opførelsen af kunstværket på hegnet ved Lykkebo Klub og workshops i forbindelse med de kommende skatefaciliteter i Kulbaneparken.

FOTO: Martin Håkan/Coverganda.dk • Elever fra Lykkebo Skole opsætter midlertidig kunstinstallation, oktober 2016

Forskønnelse af den østlige port til kvarteret

BAGGRUND

Der var behov for en tydeligere, tryggere og mere imødekommende velkomst til kvarteret, når man mødte det ved Vigerslev Allé Station. Stationen var præget af graffiti og manglende vedligehold, og stationen orienterede sig væk fra Kulbanekvarteret.

Der blev derfor drømt om at bearbejde viadukten med lys eller kunst, etablere et kunstnerisk stort velkomstskilt til parken eller skabe et fælles formsprog mellem stationen og kvarteret, som en særlig entré og identitetsskabende markør.

DET HAR VI GJORT

Allerede i 2017 blev der i samarbejde med et grafisk bureau og projektgruppen for fællesskab og kommunikation etableret et stort velkomstskilt ved Vigerslev Allé Station. Velkomstskiltet er elsket i kvarteret og har sammen med projektet Kulbanekvarteret i Farver været med til at skabe identitet og en følelse af et samlet kvarter.

Et kunstprojekt er ved at blive etableret i viadukten i regi af den frivillige Kunstforeningen Kulbanekvarteret og Områdefornyelsen, hvor den valgte kunstner arbejder stedspecifikt med både Kulbanekvarteret og den konkrete viadukt.

Der har været en kunstfaglig konsulent tilknyttet projektet, og den lokale kunstforening ser værket som første skridt til at give Kulbanekvarteret et kunstnerisk løft.

NÆSTE SKRIDT

Der er i efteråret 2021 etableret et permanent kunstværk af fliser.

FREMTIDEN

Med forskønnelsen af viadukten ved Vigerslev Allé Station vil Kulbanekvarteret få en mere attraktiv station. Kunstprojektet vil ligeledes være med til at konsolidere den lokale kunstforening.

HVOR KOMMER PENGENE FRA?

- 0,5 mio. kr. fra Kvarterplanen
- 0,14 mio. kr. omprioriteret fra Kvarterplanen
- 0,175 mio. kr. fra puljen Kulbanefællesskaber
- 0,25 mio. kr. fra Københavns Kommunes legat til stadens forskønnelse og almene bedste

I ALT 1,065 MIO. KR.

"Kunstværket vil på fornem vis forstærke fornemmelsen af tryghed i viadukten og byde borgerne velkomne til kvarteret på en både æstetisk overraskende og underfundig måde"

- METTE VESTERBÆK MORTENSEN,
FORMAND FOR KUNSTFORENINGEN
KULBANEKVARTERET

Succeskriterier

2021

En interviewundersøgelse viser, at 20 % flere af beboerne i området oplever, at det er mere trygt at færdes ved Vigerslev Allé Station.

Forskønnelsen af den østlige port til kvarteret var endnu ikke færdigudført, da Megafonundersøgelsen blev foretaget.

Det kan derfor endnu ikke konkluderes, hvorvidt projektet vil have en effekt på den oplevede tryghed.

Ifølge Megafonundersøgelsen er status fra 2016 og 2021 den samme. Både i 2016 og 2021 føler 41 % sig enten tryk eller meget tryk ved at færdes ved Vigerslev Allé Station i aften- og nattetimerne.

FOTO: Områdefornyelsen Kulbankvarteret • Dommerkomitéen ser nærmere på kunstnerens visualisering, Kulværket, april 2021



FOTO: Jens Panduro • Madworkshop i Lanternen, juli 2020

Læringsrum og fælles ansvar

BAGGRUND

Da Områdefornyelsen startede var der en del henkastet affald i kvarteret og et stort ønske om i fællesskab at have fokus på mindre affaldsgenerering, genbrug af materialer mv.

Oprindeligt var der også fokus på brug af materialer fra genbrugsstationen, men da de fleste ting bliver knust på stedet, og at den formodentligt skal fraflytte kvarteret, ændrede fokus sig i stedet til læringssamarbejder om bæredygtighed i et bredere perspektiv.

DET HAR VI GJORT

Der er afholdt en række workshops for lokale, bl.a. med fokus på giftfri dyrkning i byhaverne og reducere af madspild.

Derudover har der været afholdt seks madlavningsworkshops i Lanternen, hvor der har været fokus på årstidens afgrøder, naturens spisekammer og minimering af madspild.

Kulbanekvarterets beboere har selv taget initiativ til at deltage i affaldsopsamlinger.

NÆSTE SKRIDT

I sommeren 2021 afholdes der igen madlavningsworkshops i Lanternen med fokus på minimering af ressourcer.

FREMTIDEN

I byhaverne vil der fortsat blive arbejdet med giftfri dyrkning, og der er i havefællesskabet et ønske om at udvide dette til også at inkludere opsamling af regnvand til vanding.

HVOR KOMMER PENGENE FRA?

0,2 mio. kr. fra Kvarterplanen

I ALT 0,2 MIO. KR.

Succeskriterier

2021

En interviewundersøgelse viser, at 15 % flere af beboerne i kvarteret oplever genbrugsstationen som en aktiv ressource i kvarteret.

Ifølge Megafonundersøgelsen er der ikke sket en stigning i hvorvidt beboerne oplever genbrugsstationen som en aktiv ressource i kvarteret.

2021

Der er afprøvet to nye funktioner på genbrugsstationen.

Da det er hensigten, at genbrugsstationen skal flyttes ud af kvarteret, er der opstillet et nyt succeskriterie, hvor målet er at skabe et fællesskab omkring ressourceminimering, brug af overskudsvarer og havedyrkning bl.a. gennem madworkshops ved Lanternen og havefællesskabet DYRK, NYD & SPIS.

Nyt succeskriterie

2021

Der er oprettet og forankret et nyt tværgående netværk, hvor genanvendelse, ressourceminimering og cirkulær økonomi er indtænkt.

I stedet for et tværgående netværk er der afholdt en lang række workshops om bl.a. dyrkning af byhaverne og reducere af madspild.

I Lanternen er der afholdt seks madlavningsworkshops med fokus på sæsonens afgrøder, naturens spisekammer og madspild. I sommeren 2021 afholdes der igen madlavningsworkshops.



FOTO: Jens Panduro • Kulbaneparkens østlige ende i retning mod Retortvej, juni 2021

Genbrugsstationen som en del af parken

BAGGRUND

Genbrugsstationen ligger som en barriere mellem Kulbaneparken og Vigerslev Alle Station. Derfor var det oprindeligt planen at integrere den bedre, så den ville åbne sig mere mod omgivelserne. I forbindelse med udviklingsplanen er dette mål ændret.

DET HAR VI GJORT

Udviklingsplanerne for kvarteret pegede på, at arealet, hvor genbrugsstationen ligger, skal udnyttes til byudvikling for at få koblet kvarteret til resten af Valby og samtidig tilføre nye boliger og funktioner.

Derfor var det ikke længere rentabelt at bruge midler på at bearbejde selve genbrugsstationen.

Udvikling af genbrugsgrunden har dog længere udsigter, da det kræver tilførte midler til en større forureningsanalyse samt undersøgelse af relokalisering af genbrugsstationen. Byudvikling af arealet forventes derfor ikke realiseret de første fem år.

Derfor er der allerede nu behov for en sti, så man kan komme fra Kulbaneparken til Vigerslev Allé Station via vejen til genbrugsstationen, da gående og cyklister ellers skal en længere omvej til og fra parken. Midlerne er derfor i Kvartergruppen omdisponeret til denne sti.

Efterfølgende er der i budgetforhandlingerne i Københavns Kommune bevilliget midler til en asfalteret og oplyst cykelsti, der kommer til at løbe parallelt med gangstien. Denne er beskrevet under projektet Stiforbindelser og Kulbanevej.

NÆSTE SKRIDT

Cykelstien og gangstien realiseres som en del af Kulbaneparkens anden etape, der forventes at stå færdig i første kvartal af 2022.

FREMTIDEN

I fremtiden starter Kulbaneparken allerede på hjørnet af Vigerslev Allé og Retortvej, hvor bebyggelsen åbner sig - og gangsti og cykelsti trækker gående og cyklister inde gennem bebyggelsen og videre ind i parken.

"Der er nu reel snak om at flytte genbrugspladsen - og gang i lokalplanen for området ved stationen. Områdefornyelsen har været med til at tiltrække investeringer. Før vores start var der ingen, der tænkte i de baner"

- MEDLEM AF KVARTERGRUPPEN

HVOR KOMMER PENGENE FRA?

0,2 mio. kr. fra Kvarterplanen

I ALT 0,2 MIO. KR.

BUTIKSCENTRET

Den vestlige port til parken

BAGGRUND

Butikscenteret fra 1960'erne var nedslidt og med utrygge interne gangarealer. Butikscenteret skiftede ejer i 2017, og den nye ejer gik i gang med at modernisere centret.

Områdefornyelsen indgik samarbejde med ejerne af butikscentret og har arbejdet for i fællesskab at skabe en sammenhæng mellem centret og Kulbaneparken, som en attraktiv port til parken.

DET HAR VI GJORT

I et samarbejde mellem Københavns Kommune og ejeren af butikscentret er der projekteret en helle over vejen mellem butikscenteret og Kulbaneparken for dels at skabe en lokal tryk overgang over Kulbanevej, dæmpe farten på Kulbanevej og dels for at understøtte en nord-syd gående forbindelse på tværs af kvarteret.

Skråparkeringspladserne erstattes af parallelparkering, buslommen flyttes, og der etableres beplantning i helleanlægget og foran butikscenteret.

Drømmen var meget mere beplantning, men pga. tunneldækket og ledninger, har det ikke været muligt med større og mere beplantning.

NÆSTE SKRIDT

Projektet er udbudt og etableres i forbindelse med Kulbaneparkens anden etape med færdiggørelse foråret 2022.

FREMTIDEN

I fremtiden kan man trygt gå over Kulbanevej for at handle i butikscentret eller passere på cykel uden risiko for bakkende biler fra skråparkeringspladserne.

Den grønne beplantningstypologi fra Kulbaneparken er trukket med over Kulbanevej og skaber et sammenhængende helhedsudtryk.

HVOR KOMMER PENGENE FRA?

0,3 mio. kr. fra Kvarterplanen

I ALT 0,3 MIO. KR.





FOTO: Jens Panduro • Kulbaneparkens vestlige ende i retning mod Vigerlevvej, juni 2021

Succeskriterier

2021

En bylivstølling på butikscntrets forplads viser, at antallet af rekreative og sociale ophold er øget med 30 %.

Fra 2017 til 2021 er antallet af rekreative og sociale ophold samlet set steget med 28 %.

Antallet af siddende ophold er steget med 375 % i samme periode fra 2017 til 2021.

Stigningen af antal ophold skyldes bl.a., at der er kommet byrumsinventar på forpladsen.

Tema 3 **KULBANEPARKEN** **- KVARTERETS** **HJERTE**

VISION

I hjertet af kvarteret er der potentiale for at anlægge en unik park, som udnytter det helt særlige kuperede landskab med plads til bevægelse og sociale og kulturelle aktiviteter.

Parken skal samle kvarteret og forbinde investeringer og indsatser i området.

De første projekter i parken

Der blev i 2019 etableret et 10 meter højt overdækket udekøkken med byhaver og træningsfaciliteter.

Byrummet fik navnet Lanternen. Lanternen er kvarterets første permanente byrum, mødested og vartegn for parken.

Regnvandsbassinet bliver et skybrudsbassin med dobbeltfunktion til gadeidræt og anlægges som en del af Kulbaneparkens anden etape.

PROJEKTET DÆKKER FØLGENDE UNDERPROJEKTER:

- Det første mødested
- Etablering af regnvandsbassin



Udvikling og anlæg af Kulbaneparken

De første byrum står klar, og første halvdel af Kulbaneparken er anlagt. Resten anlægges i løbet af 2021 og frem til foråret 2022.

Der er skaffet ekstra finansiering til at realisere den største nyetablerede park i København i 15 år.

Kvarteret får dermed realiseret drømmen om en park, der fysisk og socialt samler kvarteret og sætter det på landkortet.

PROJEKTET DÆKKER FØLGENDE UNDERPROJEKTER:

- Vision for Kulbaneparken
- Anlæg af Kulbaneparken

Disse to underprojekter er i denne publikation lagt sammen til ét underprojekt



1 Kunstgræsbane

2 Areal reserveret til Klubhus afventer Budget 2022

3 Lanternen Overdækket udekøkken

4 Træning ved Lanternen

5 Byhaverne

6 Kulværket Bemandet aktivitetsplads

7 Stålrammen

8 Gasbeholderen

9 Dyrefolden

KULBANEPARKEN



10 Lysboksen Mini-foreningshus

11 Amfiscenen

12 Krolfbane

13 Areal reserveret til Kunstlandskab

14 Drageryggen Rutsjetårn og svævebane

15 Kulgraven Byrum til gadeidræt

Det første mødested

BAGGRUND

Da der ingen mødesteder eller byrum var i kvarteret, da Områdefornyelsen startede, var det vigtigt for kvarteret at få etableret et mødested på arealet for den kommende park.

Her kunne samtalerne om udviklingen fortsætte, og de sociale og kulturelle aktiviteter kunne begynde at skabe liv og fællesskaber.

DET HAR VI GJORT

På baggrund af Kvartergruppens studietur til Køge, hvor de blev præsenteret for fælleshaver og et udekøkken, opstod et ønske om at skabe et fælles aktivt mødested.

Her skulle man kunne mødes om maden og dyrkningen af egne grøntsager på tværs af generationer, køn og baggrund.

Da det første mødested på arealet for den kommende Kulbaneparken ville komme til at få stor betydning for den fremtidige udvikling, var det parkprojektgruppen der startede projektet op. Sidenhen blev der nedsat en hurtiggruppe, der skulle følge projektet og udviklingen med rådgiverne tæt.

Vi indbød i november 2017 tre tegnestuer - NORD Architects, BOGL og Spektrum arkitekter - til at pitche deres udgave af et ikonisk fælles madmødested.

Madmødestedet skulle rumme den kommende omkringliggende parks temaer: fællesskaber, det grønne og bevægelse. BOGL vandt opgaven og udviklede i tæt samarbejde med den lokale hurtiggruppe Lanternen. Lanternen stod færdig i juni 2020.

Lanternen bruges flittigt til arrangementer, fællesspisning, workshops og møder, og er særligt i forårs- og sommerperioden i brug flere gange om ugen. Derudover har der været afholdt 25 arrangementer i regi af Områdefornyelsen siden Lanternen blev opført.

Når man booker Lanternen til et arrangement får man også adgang til det nærliggende skur, hvor der er mulighed for at låne grej til madlavning.

I skuret har Det Mobile Ildsted også til huse. Ildstedet kan ligeledes bookes til arrangementer såsom børnefødselsdage eller skumfidushygge over bålet.

Ildstedet er udviklet i samarbejde med kunstner Jesper Aabille, lokale gadeplansmedarbejdere og unge fra Lykkebo Klub.

NÆSTE SKRIDT

Lanternen er færdigetableret.

FREMTIDEN

I fremtiden danner Lanternen rammen om liv og fællesskab for både organiserede arrangementer og spontane møder mellem brugerne af udekøkkenet.

Samspelet mellem byhaverne, den nærtliggende pizzaovn, Det Mobile Ildsted og Lanternen har skabt et helt nyt fælles liv på tværs af generationer, køn og baggrund.

Nu mødes beboere og besøgende om dyrkning i byhaverne, madlavning og fællesskabet om maden.

HVOR KOMMER PENGENE FRA?

2,0 mio. kr. fra Kvarterplanen

0,15 mio. kr. fra Valbyfonden

0,05 mio. kr. fra Valby Lokaludvalg

0,01 mio. kr. fra afdelingsbestyrelsen, Hornemanns Vænge

I ALT: 2,21 MIO. KR.



Succeskriterier

2019

Der har i perioden 2017 - 2019 været afholdt mindst 20 arrangementer på initiativ af beboere.

Siden Lanternen blev taget i brug, har der været 22 beboerbookinger. Der har desuden fra 2017-2019 været afholdt 25 åbne, borgerdrevne arrangementer i området.

2021

En interviewundersøgelse viser, at 20 % af beboerne i kvarteret har brugt mødestedet.

Den udførte Megafonundersøgelse viser, at 70 % svarer at de kender Lanternen, og at 14 % af de adspurgte beboere i Kulbanekvarteret har brugt mødestedet Lanternen.

FOTO: Jens Panduro • Lanternen og byhaverne i Kulbaneparken, juni 2021



ILLUSTRATION: BOGL • Visualisering af Kulgraven, juni 2021

Etablering af regnvandsbassin

BAGGRUND

Områdefornyelsen skulle som led i Københavns Kommunes skybrudsplan og i samarbejde med HOFOR anlægge et skybrudsbassin.

Dette skulle håndtere vand fra Ringstedbanens åbne banegrav og et nyt byudviklingsområde i nærheden. Bassinet udvikles og anlægges som en del af Kulbaneparken.

DET HAR VI GJORT

Områdefornyelsen har i samarbejde med den lokale parkprojektgruppe, rådgiverteamet for Kulbaneparken og HOFOR udviklet det attraktive byrum Kulgraven.

Kulgraven er centrum for gadeidræt med plads til løbehjul, rulleskøjter, skateboard, street basket og rummer bl.a. en 200 m. lang pumptrack-bane.

Under kraftige regnskyl vil det 2 ha. store areal blive fyldt med regnvand fra Ringstedbanen og de kommende bebyggelser øst for Kulgraven.

Skybrudsbassinet har kapacitet til 1500 m³ vand, men vil kun være fyldt op ca. hver femte år. Når bassinet er helt fyldt, vil det tage 2,5 døgn at tømme bassinet.

Der har i forbindelse med udviklingen af Kulgraven været inddraget forskellige eksterne basket-, skate-, løbehjul- og rulleskøjteeksperter for at sikre den fremtidige brug af arealet.

De har bl.a. i den forbindelse peget på vigtigheden af at kunne opbevare grej til understøttelse af et fremtidigt foreningsliv i og omkring Kulgraven. Der anlægges container til opbevaring af udstyr.

NÆSTE SKRIDT

Kulgraven anlægges i forbindelse med Kulbaneparkens anden etape og forventes færdiganlagt i starten af 2022.

FREMTIDEN

Kulgraven er i fremtiden et aktivt byrum der til hverdag bruges af kvarterets børn og unge, og stedet tiltrækker også en bred skare af byens øvrige børn og unge.

HVOR KOMMER PENGENE FRA?

0,2 mio. kr. fra Kvarterplanen

6,9 mio. kr. fra Budget 2018

7,5 mio. kr. fra HOFOR

I ALT: 14,6 MIO. KR.

Succeskriterier

2021

Der er etableret et regnvandsoverløbsbassin med en rekreativ værdi mellem Kulbanevej og CSC.

Det kombinerede regnvandsbassin og skateområde, Kulgraven, anlægges som et led af Kulbaneparkens anden etape og forventes færdiganlagt i starten af 2022.

Vision for og anlæg af Kulbaneparken

BAGGRUND

Udgangspunktet var at få udarbejdet en vision, der rummede det store potentiale, som Kulbaneparken kunne få som centrum og forbindelse i kvarteret.

Visionen skulle arbejde videre med beboernes drømme, være nytænkende og fungere som et oplæg til videre dialog om udviklingen af parken.

Visionen skulle indeholde et bud på en mere beskeden udgave af Kulbaneparken, men også på en ambitiøs udgave, som parken skulle kunne udvikles og udvides til.

Det blev besluttet, at Områdefornyelsen ville afsætte midler til anlæg af en absolut basismodel af parken, men arbejde på at skaffe yderligere finansiering.

DET HAR VI GJORT

I forbindelse med parallelopdraget for udviklingsplanen i 2017 leverede begge rådgiverteams meget genarbejdede bud på parkens hovedgreb og dermed også visionen for Kulbaneparken.

Derfor blev det besluttet, at visionen fra parallelopdraget skulle danne basis for det videre arbejde med programmet for Kulbaneparken og et rådgiverudbud af denne.

Der blev i 2017 nedsat en lokal projektgruppe for Kulbaneparken, som gennemførte borgermøder og parkvandring i forbindelse med udarbejdelsen af programmet, kvalificeringen af dispositionsforslaget, projektforslaget og til sidst udbuddet af hovedprojektet for Kulbaneparken.

Gennem hele processen har projektgruppen debatteret og kvalificeret rådgivernes løsninger fra det overordnede koncept med en naturlig park, hvor fortidens historiske præg er blevet tydeliggjort gennem eksplosionslinjerne samt de industrielle fortolkninger af gasbeholderne til detaljerne i det enkelte byrum.

Denne proces har skabt en helt særlig forankring af Kulbaneparkens kommende liv og brug.

NÆSTE SKRIDT

Kulbaneparkens første etape forventes færdiganlagt i sommeren 2021 og anden etape i foråret 2022.

FREMTIDEN

I fremtiden vil Kulbaneparken indgå som en naturlig del af både beboernes og Københavnerens hverdagsliv. Kvarterets beboere vil tage forbi Kulbaneparken for at lege en times tid på vej hjem, når børnene er blevet hentet i den nærliggende institution.

Det er her man vil lave sin egen faste løberute i weekenderne, og her københavnerne vil tage på tur for at udforske Kulgravens mange muligheder eller besøge den bemandede aktivitetsplads Kulværket.

Der vil være et livligt forenings- og fodboldliv på Kunstgræsbanen, og folk vil nyde solen på den 75 m. lange fairplay bænke.

HVOR KOMMER PENGENE FRA?

1,0 mio. kr. fra Kvarterplanen

4,0 mio. kr. fra Kvarterplanen

7,9 mio. kr. fra Budget 2018:
Bemandet legeplads

9,3 mio. kr. fra Budget 2019:
Kunstgræsbane

8,9 mio. kr. fra Budget 2019:
Forureningshåndtering og landskabelig bearbejdning

1,7 mio. kr. fra Budget 2020:
Offentligt toilet og 22 Københavnerbænke

2,0 mio. kr. fra Realdania

2,0 mio. kr. fra A.P. Møller og Hustru Chastine
Mc-Kinney Møllers Fond til almene Formaal:
Kunstlandskabet

I ALT: 36,8 MIO. KR.



Succeskriterier

2017

Der er udarbejdet en vision for Kulbaneparken, som rummer både en basismodel og en model, der fuldt udnytter parkens potentialer.

Rådgiverne for parken har arbejdet videre med afsæt i udviklingsplanernes landskabelige bearbejdning og vision for parken for både at skabe en plan for en basispark samt en plan for en fuldt udbygget park.

2021

Der er som minimum etableret en basismodel af parken med mulighed for fysiske og sociale aktiviteter.

Der bliver etableret en attraktiv park for både kvarteret og det resterende København.

2021

Der er fundet medfinansiering til parken, så den også bliver attraktiv for brugere udenfor kvarteret.

Der er skaffet 27,8 mio. kr. til Kulbaneparken gennem Københavns Kommunes budgetaftaler samt øvrige midler fra lokaludvalg til byhaver.

Der er givet 4 mio. kr. fra private fonde til et selvlysende kunstlandskab. Dermed anlægges der en fuldt udbygget Københavnerpark.

FOTO: Jens Panduro • Forpladsen i Kulbaneparken
- Lanternen, byhaverne, Kulværket, Stålrammen og Dyrefolden, juni 2021

Tema 4 **FÆLLESSKABER OG ANSVAR**

VISION

Kulbanekvarteret skal danne rammen om et godt og trygt hverdagsliv for alle generationer i kvarteret. Netværk, social sammenhængskraft og mulighederne for at være en del af fællesskabet skal styrkes.

Fællesskaber på kryds og tværs

Kvarterets mange nye fællesskaber er udviklet ved at understøtte eksisterende og nye foreninger, aktiviteter, traditioner og en lokal kommunikationsplatform.

PROJEKTET DÆKKER FØLGENDE UNDERPROJEKTER:

- Forenings- og aktivitetsudvikling
- Puljen Kulbanefællesskaber
- Kulturfest og andre traditioner
- Brugerdrevet kommunikationsmedie



Ung i Kulbanekvarteret

Da Områdefornyelsen startede i 2016, var der mange unge i kvarteret, hvis ressourcer og potentialer ikke kom i spil.

Samtidig var der en høj oplevet utryghed og ringe kendskab mellem de unge og ældre generationer.

Med bl.a. en målrettet fritidsjobindsats og Ungeparlamentet er de unge i Kulbanekvarteret blevet involveret i udviklingen af deres kvarter og har fået mulighed for at få et fritidsjob. Derudover er de unge blevet en aktiv del af kvarterets udvikling.

PROJEKTET DÆKKER FØLGENDE UNDERPROJEKTER:

- En stemme og et job
- Kulbanepartnerskabet
 - et særligt fokus på unge og tryghed
- Voksentilstedeværelse og bedre fysiske forhold



FÆLLESSKABER PÅ KRYDS OG TVÆRS

Forenings- og aktivitetsudvikling

BAGGRUND

Da områdefornyelsen startede, var der meget få muligheder for at indgå i fællesskaber, men et stærkt ønske om fællesskaber og fælles aktiviteter. Der var derfor behov for både at arbejde med foreningsudvikling, udvikling af aktiviteter og faste traditioner hånd i hånd med udviklingen af de fysiske rammer i kvarteret.

I Kulbanekvarteret var der en høj grad af oplevet utryghed, som bl.a. blev tilskrevet grupper af unge der opholdte sig på gaden i aften- og nattetimerne. Mange unge havde svært ved at finde aktiviteter og opholdssteder - og havde svært ved at komme godt i gang med uddannelse, fritidsjobs og arbejde.

DET HAR VI GJORT

I 2017 gennemførte Center for Ungdomsstudier en rundspørge hos 643 børn og unge på Valbys skoler, og i december 2017 afholdt Områdefornyelsen, Valby Lokaludvalg og Fritidscenter Ydre Valby en konference, hvor resultaterne og rapporten blev præsenteret.

På baggrund af undersøgelsen stod det særlig tydeligt frem, at der var et stort behov for udvikling af og brobygning til aktiviteter og foreningsliv.

Områdefornyelsen har understøttet det spirende foreningsliv i kvarteret og arbejdet tæt sammen med lokale ildsjæle, som er gået forrest med initiativet.

Fra ingen tværgående foreninger i kvarteret er der nu paraplyforeninger Kulbaneparkens Venner, håndarbejdsforeningen Nålen og Pinden, et netværk for kvinder med minoritetsbaggrund, en spirende afdeling af det Danske Spejderkorps, havefællesskabet DYRK, NYD & SPIS og Kunstforeningen Kulbanekvarteret.

Derudover er der indgået partnerskab med Boldklubben Hellas, som med udgangspunkt i fodboldtræning arbejder med brobygning til det etablerede foreningsliv og med gadeidrætsforeningen Mills, som skal stå for aktiviteter og foreningsdannelse i Kulgraven.

I et samarbejde med DGI og DBU er unge fra Lykkebo Klub blevet uddannet til trænere og dommere, og de har fungeret som hjælpetrænere i partnerskabet med Boldklubben Hellas. Der har været afholdt flere workshops med trænere fra DGI i træningsredskaberne - særligt med fokus på ældre beboere for at introducere dem til mulighederne.

Siden 2017 har Områdefornyelsen, Fritidscenter Ydre Valby og Idrætsprojektet afholdt idræts- og fællesskabsdagen Valby Games. Her er børn og unge blevet præsenteret for en række fritidsaktiviteter i regi af lokale idrætsforeninger, og efterfølgende er de blevet tilbudt tre gange gratis prøvetræning. Deltagerantallet til Valby Games er steget for hvert år, og i 2019 var der over 500 deltagere i løbet af de fire timer.

FOTO: Martin Håkan/Coverganda.dk •
Gadeteaterfestival i Kulbanekvarteret, august 2019

NÆSTE SKRIDT

Valby Games er nu forankret og finansieret i regi af Fritidscenter Ydre Valby, Fritidscenter Indre Valby og Hafnia Hallen. Boldklubben Hellas er godt etableret i kvarteret og brobygger fodboldinteresserede børn og unge til det etablerede foreningsliv.

Der er nedsat et selvorganiseret brugerråd for mini-foreningshuset Lysboksen, som fortsat skal understøtte husets fællesskabende formål.

Et partnerskab med Mills Club er godt etableret, og skal skabe en platform for gadeidræt i Kulbaneparkens nye faciliteter, som forankres i regi af Lykkebo Klub, DGI og Kultur- og Fritidsforvaltningen.

Størstedelen af de lokale foreninger er helt selvorganiserede, og de der stadig har behov for en ekstra hånd understøttes af Kulværket.

FREMTIDEN

Det spirende foreningsliv vil fortsat vokse og stå for flere tværgående arrangementer. Der er skabt en god og inkluderende kultur blandt de frivillige. Valby Games vil fortsat blive afholdt og er fortsat indskrevet som en del af de to fritidscentres Klub Bydelsplaner.

HVOR KOMMER PENGENE FRA?

0,4 mio. kr. fra Kvarterplanen
0,035 mio. kr. fra Folehavens Tryghedspartnerskab
0,025 mio. kr. fra Gadeidræt.dk
0,2 mio. kr. fra Kultur V
0,1 mio. kr. Valby Lokaludalg
0,25 mio. kr. fra Valbyfonden

I ALT: 1,01 MIO. KR.

2021

En interviewundersøgelse viser, at andelen af beboere i kvarteret, der er med i en forening eller som tager del i foreningslignende aktiviteter er steget med 20 %.

Som led i Megafonundersøgelsen blev beboerne i Kulbanekvarteret spurgt, hvor ofte de benytter sig af muligheden for kulturel udfoldelse og foreningsliv i kvarteret.

Hertil svarede 43 % i 2021, at de benytter sig af dette.

I 2016 var tallet 62 %. Der har derfor været et fald i personer, der benytter sig af det kulturelle udfoldelser og foreningsliv.

Dette fald kan skyldes de Corona-restriktioner, der gjorde sig gældende i marts 2021, hvor undersøgelsen blev udført.

Puljen

Kulbanefællesskaber

BAGGRUND

For at understøtte lokale initiativer i kvarteret og den nye park blev puljen Kulbanefællesskaber oprettet. Fokus var på fællesskabende sociale og kulturelle aktiviteter og fremtidige traditioner, som bidrager til møder på tværs af kvarteret.

DET HAR VI GJORT

Et puljeudvalg med repræsentanter fra Kvartergruppen udfærdigede i 2017 nogle enkle retningslinjer for tildeling af støtte.

Vigtigst for puljeudvalget var, at der blev givet støtte til projekter, som tog udgangspunkt i lokalområdet, havde langtrækkende virkning og hvor flere aktører og netværk samarbejdede.

Udvalget besluttede, at ansøgningsproceduren skulle være så enkel som mulig, at der skulle være løbende deadline, og at der skulle være mulighed for en håndholdt proces.

På den måde sikrede de en bred ansøgergruppe: Lige fra de nye, uerfarne frivillige og de som ikke var gode til IT og sprog til professionelle kunstnere i samarbejde med den lokale ungdomsklub.

Kendskabet til puljen er blevet udbredt via bystandere på udvalgte steder i kvarteret, flyers, annoncer i lokalavisen, på sociale medier og via Områdefornyelsens hjemmeside og nyhedsbrev.

NÆSTE SKRIDT

Puljen lukkede i april 2021, da alle midler var uddelt.

FREMTIDEN

I den sidste ansøgningsrunde var der særligt fokus på midler til grej, materialer og langsigtet understøttelse af netværk og foreninger. Fremover vil sporene fra puljen derfor leve videre og skabe liv og fællesskab i Kulbanekvarteret.

HVOR KOMMER PENGENE FRA?

1,0 mio. kr. fra Kvarterplanen

I ALT: 1,0 MIO. KR.





FOTO: Jens Panduro • Kunsthegnet ved Lykkebo Klub, februar 2021

Succeskriterier

2021

Puljen støtter hvert år mindst fire projekter, der henvender sig til hele kvarteret.

Puljen Kulbanefælleskaber har siden 2017 støttet gennemsnitligt 5 projekter hvert år.

Projekterne har været af meget forskellig karakter, lige fra det lokale Kvindenetværk, til havefælleskabet DYRK, NYD & SPIS, lokale spejdere, og en tryghedsskabene terrasse ved Kulværket.

Antallet af støttede projekter gennem årene:

2017 2

2018 3

2019 7

2020 10

2021 6

Kulturfest og andre traditioner

BAGGRUND

Der var ganske få tværgående traditioner i kvarteret, da Områdefornyelsen kom til i 2016. Der blev derfor afsat midler til at understøtte udbredelsen og udviklingen af nye og eksisterende traditioner i Kulbanekvarteret for at styrke det sociale fællesskab på tværs af kvarteret og med de omkringliggende byområder.

DET HAR VI GJORT

Kulturfesten har haft voksevæk siden 2017, men også levet en lidt omskiftelig tilværelse, da den er blevet afholdt både på butikscenterets parkeringsplads, på skolens løbebane og langs byggepladshegnet på parkarealet.

En meget dedikeret gruppe frivillige, aktører og foreninger har været en del af planlægningen af Kulturfesten fra år til år. Fokus for Kulturfesten har i alle årene været fællesskab, lokalt præg og plads til alle. Derfor har boder, fællesspisning og børneteater gennem årene fået mere plads i forhold til øltelt og høj musik.

For at sikre forankring af Kulturfesten lagde Områdefornyelsen i samarbejde med planlægningsgruppen i 2017 en treårig forankringsplan, hvor alle var klar over ressourcebehov, målet, vejen dertil og de skiftende roller.

Med forankringsplanen har Områdefornyelsen spillet en mindre og mindre rolle for hvert år, og de frivillige er trådt frem og taget teten.

Et andet gennemgående arrangement har været Danmarks Internationale Gadeteaterfestival, som siden 2017 har haft forestillinger på udvalgte steder i kvarteret.

Både Kulturfesten og Danmarks Internationale Gadeteaterfestival har været brugt strategisk til at nå bredt ud i dialogen med Kulbanekvarteret, inspirere til bredtflavnende og anderledes kulturelle arrangementer samt skabe samarbejde og netværk på tværs af Kulbanekvarterets frivillige, foreninger og aktører.

NÆSTE SKRIDT

Forankringen af Kulturfesten er blevet nødt til at få en lidt anden form.

Derfor har Områdefornyelsen udviklet konceptet 'Få [et arrangement] i gave'. Her får tovholderne overrakt en kasse med en publikation med kontaktlister, evaluering, erfaringer og skabeloner til drejebøger og tidsplaner.

Derudover indeholder kassen t-shirts og badges til de frivillige, et USB-stick med skabelon til flyers og plakat samt øvrige dokumenter, klikkere til at tælle deltagerantal mv.

Initiativet til det fortsatte arbejde med Danmarks Internationale Gadeteaterfestival er lagt over til Kulværket og Kultur V i Kultur- og Fritidsforvaltningen.

FREMTIDEN

Foreningen Kulbaneparkens Venner vil fremover være tovholdere på Kulturfesten – selvfølgelig i et bredt lokalt samarbejde.

Kulturfesten er indtænkt i Kulbaneparkens faciliteter med mulighed for fællesspisning i Lanternen, beskyttelse for sol og regn i Stålrammen, strøm fra gøglereskabet og plads til mange deltagere på arealerne omkring Kulværket og byhaverne.

HVOR KOMMER PENGENE FRA?

0,4 mio. kr. fra Kvarterplanen

0,04 mio. kr. fra Valby Lokaludvalg

0,05 mio. kr. fra Valbyfonden

0,01 mio. kr. til Afdelingsbestyrelserne
Hornemanns Vænge og Vigerslev Vænge

I ALT: 0,5 MIO. KR.



FOTO: Martin Håkan/Coverganda.dk • Kulturfest i Kulbanekvarteret, august 2018

Succeskriterier

2021
Antallet af deltagere til Kulturfesten er steget med 50 % i forhold til 2016.

Grundet Corona-restriktioner blev Kulturfesten ikke afholdt i 2020, hvorfor vi her sammenligner 2016 med 2019.

I 2016 deltog der 350 personer til Kulturfesten, hvor der i 2019 deltog 650, hvilket vil sige at antallet deltagere er steget med godt 86 %.

FÆLLESSKABER PÅ KRYDS OG TVÆRS

Brugerdrevet kommunikationsmedie

BAGGRUND

I 2016 gennemførte Områdefornyelsen en undersøgelse, som viste, at Kulbanekvarteret ikke er et særligt digitalt orienteret kvarter.

Derfor har der været behov for at tænke i andre retninger for at give beboerne overblik over aktiviteter og arrangementer samt formidle de gode historier fra kvarteret.

DET HAR VI GJORT

Det er blevet testet at hænge plakater op i opgange og husstandsomdele information, men evalueringer har vist, at ressourceforbruget ikke har levet op til effekten.

Derfor har der siden 2018 været opstillet 7 bystan-der i kvarteret, som er blevet udskiftet ca. hver anden måned. Her har beboerne kunnet læse om udviklingen af kvarteret, muligheder for deltagelse, lokale nyheder, foreningsliv og arrangementer.

NÆSTE SKRIDT

Med færdiggørelsen af Kulbaneparkens faciliteter er der blevet opsat opslagstavler ved mini-foreningshuset Lysboksen, den bemandede aktivitetsplads Kulværket, i Kulgraven og udekøkkenet Lanternen.

Her har frivillige foreninger og aktører koden, og de kan informere om deres formål, aktiviteter og arrangementer.

FREMTIDEN

Kulbaneparkens fire brugerdrevne opslagstavler vil fortsat være i brug og medvirke til at understøtte det selvorganiserede liv og lokale engagement.

HVOR KOMMER PENGENE FRA?

0,3 mio. kr. fra Kvarterplanen

I ALT 0,3 MIO. KR.





FOTO: Martin Håkan/Coverganda.dk • Ungeparlamentets fernisering efter forløb i historie, februar 2019

Succeskriterier

2021

En interviewundersøgelse viser, at 20 % af kvarterets beboere oplever, at de har et bedre kendskab til aktiviteter i kvarteret.

I Megafonundersøgelsen fra 2016 fremgår det, at 68 % af de adspurgte borgere i Kulbanekvarteret følte sig godt eller meget godt informeret om de arrangementer og aktiviteter, der foregår i kvarteret.

Dette tal er i 2021 fortsat 68 %. Andelen af de adspurgte, der føler sig meget godt informeret, er dog steget fra 20 % i 2016 til 23 % i 2021.

En stemme og et job

BAGGRUND

Der var en stor gruppe unge i kvarteret, hvis ressourcer og potentialer ikke blev udnyttet. Der har derfor været fokuseret på, at de unge skulle have bedre muligheder for at få noget at lave og dermed komme ind i en positiv spiral, så de blev et aktiv for kvarteret, og den oplevede utryghed blev mindsket.

Områdefornyelsen ville derfor facilitere et netværk på tværs af unge for at give de unge i kvarteret en stemme, et netværk og et bredere fællesskab samt understøtte fritidsjob, praktikforløb, beskæftigelse og uddannelse.

DET HAR VI GJORT

Med næsten 16 % børn og unge i Kulbanekvarteret har Områdefornyelsen haft en særlig forpligtelse i forhold til at arbejde involverende og høre unges perspektiver.

Derfor har Områdefornyelsen arbejdet både workshop- og projektbaseret på den lokale skole, fritids- og ungdomsklub, samt kontinuerligt i projektet Ungeparlamentet.

Ungeparlamentet er et treårigt partnerskabsprojekt med Lykkebo Skole, hvor 7. årgang har arbejdet med byudvikling, demokrati og medborgerskab i tre intensive projektforløb pr. år.

Her har de unge bl.a. udviklet og bygget midlertidige byrum i høj kvalitet, lavet aviser og udstillinger om kvarterets historie og holdt oplæg på Københavns Rådhus om vigtigheden af inddragelse af unge. Ungeparla-

mentets midlertidig byrum BIG BÆNK er efter lokalt ønske og i samarbejde med byrumsforvalteren gjort permanent. Det samme er de unges forbedringer af Lykkebo Klubs udearealer.

I samarbejde med FISKEN – Fritidsjobformidling er der blevet gjort en særlig indsats for at hjælpe unge i alderen 13 – 24 år i fritidsjob og uddannelse.

En projektleder fra FISKEN har haft faste træffetider på Lykkebo Klub og i Lysboksen, afholdt kurser for både unge og deres forældre og arbejdet med både ordinære fritidsjobs, uddannelsesvejledning og lønrefusionsstillinger.

NÆSTE SKRIDT

Unge i kvarteret giver udtryk for, at de føler et stort ejerskab til Kulbaneparken i kraft af deres inddragelse i parkens udvikling. De unge brugere af de nye faciliteter føler et stort ansvar og dermed undgås f.eks. graffiti.

FISKEN vil være i kvarteret frem til 2022 og arbejder på en permanent base. En publikation om metoder og resultater fra Ungeparlamentet er på vej, og erfaringerne vil blive brugt i andre områdefornyelser frem over.

FREMTIDEN

Kvarterets unge vil også i fremtiden søge indflydelse, hvor de kan - f.eks. i forbindelse med Kulværkets aktiviteter. De unge vil være flittige brugere af Kulbaneparkens faciliteter og føle et særligt ejerskab til dem. De kan også få hjælp til at søge fritidsjob i fremtiden.

“Ungeparlamentet har virkelig øget elevernes forståelse for arbejdet med lokalt demokrati og lokal udvikling.”

*- SØREN FRIIS,
SKOLELEDER PÅ LYKKEBO SKOLE*

HVOR KOMMER PENGENE FRA?

1,0 mio. kr. fra Kvarterplanen
0,09 mio. kr. fra Valby Lokaludvalg
0,03 mio. kr. fra DAB
3,5 mio. kr. fra A.P. Møller Fonden
0,15 mio. kr. fra Statens Kunstfond

I ALT: 4,77 MIO. KR.

Succeskriterier

2021

En interviewundersøgelse viser, at de unges oplevelse af at have indflydelse på udviklingen i kvarteret er steget med 20 %.

Det har ikke været muligt at indhente tilstrækkeligt med information til at besvare succeskriteriet.

Men skolelederen fra Lykkebo Skole giver udtryk for, at Ungeparlamentet har været givende for eleverne og deres forståelse for arbejdet med lokaldemokrati og lokal udvikling.

En projektleder fra FISKEN – Fritidsjobformidling giver udtryk for, at de unge har været glade og begejstrede for at være involveret og tage del i udviklingen af deres kvarter.

2021

25 unge er kommet i praktik, fritidsjob, uddannelse eller beskæftigelse.

Siden FISKEN startede i Kulbanekvarteret, er der formidlet 160 fritidsjobs. Derudover har FISKEN været i kontakt med lidt over 300 unge i Kulbanekvarteret ifm. fritidsjob.

Der er ikke tal på antallet af unge, som er kommet i praktik eller startet på en uddannelse, da FISKEN udelukkende har henvist de unge til samarbejdspartnere, når de har efterspurgt dette.

FOTO: Martin Håkan/Coverjanda.dk •
Ungeparlamentet på Københavns rådhus,
marts 2018

Kulbanepartnerskabet

- et særligt fokus på unge og tryghed

BAGGRUND

Da Områdefornyelsen startede i 2016 var der en stor oplevet utryghed i kvarteret. Derfor blev det besluttet at etablere et forpligtende tryghedspartnerskab på tværs af ungeaktører, lokalpoliti og kommunale forvaltninger for at skabe øget tryghed i området, koordinere indsatser og arbejde målrettet med tilbud til unge.

DET HAR VI GJORT

Områdefornyelsen har stået i spidsen for et tværgående netværk med både medarbejdere fra centralforvaltningerne, lokale aktører, boligorganisationer, SSP og politi.

I Kulbanepartnerskabet har medlemmerne bl.a. koordineret indsatser, debatteret temaer relateret til unge og tryghed, givet input til tryghedsperspektiver i udviklingen af Kulbaneparken og igangsat projekter og indsatser, bl.a. Valby Games, tryghedsvandring, kunsthegnet, lønrefusionsstillinger til unge og Det Mobile Ildsted.

NÆSTE SKRIDT

Kulbanepartnerskabet afsluttes med Områdefornyelsen. Den fælles indsats i Kulbanepartnerskabet har været medvirkende til at sætte fokus på Kulbanelkvarteret og styrke det lokale samarbejde.

FREMTIDEN

En del af Kulbanepartnerskabets arbejde og sparring er brugt til faciliteterne i Kulbaneparken, hvor der både er indtænkt tryghed og skabt plads til de unge brugere.

"Det har været super at kunne tale sammen, når der har været udfordringer i forbindelse med de unge eller nogle begivenheder, som har skabt utryghed i området."

- MEDLEM AF TRYGHEDSPARTNERSKABET

HVOR KOMMER PENGENE FRA?

0,1 mio. kr. fra Kvarterplanen

I ALT 0,1 MIO. KR.





Hvad betyder noget i fritiden?

"Når man ikke er sammen med sine venner, er man helt ensomt – så er man sammen med sine forældre, så er det lidt pinligt, hvis man er 13 år og bare går rundt med sin mor og far på Fiskestrøvet." (dreng, 8. klasse).

- At kunne tale med en voksen
- 69% i 3.-5. klasse
- 52% i 6.-8. klasse



Succeskriterier

2021

En interviewundersøgelse viser, at andelen af beboere, der oplever kvarteret som trygt, er steget med 15 %.

Ifølge Megafonundersøgelsen fra 2021, er der sket en stigning på 10,4% i andelen af beboere, der føler sig trygge sammenlignet med samme undersøgelse, som blev foretaget i 2016.

FOTO: Martin Håkan/Coverganda.dk • Børne- og ungekonference, december 2017



FOTO: Jens Panduro • Aktivitet ved byhaverne foran Kulværket, juni 2021

Voksentilstedeværelse og bedre fysiske forhold

BAGGRUND

Områdefornyelsen ønskede at arbejde for øget voksentilstedeværelse i kvarteret i et samarbejde på tværs af forvaltninger, f.eks. en social vicevært, en gadeplansmedarbejder eller en bemandet legeplads med fokus på unge, som skulle være åben eftermiddag/aften.

Derudover ønskede Områdefornyelsen at arbejde for bedre fysiske forhold på Lykkebo Klub, som fremstod nedslidt.

DET HAR VI GJORT

I 2018 blev der givet midler til en bemandet aktivitetsplads særligt for de 8 - 17-årige.

Engagerede beboere i Kulbanekvarteret havde gjort en helt særlig indsats for at sætte fokus på behovet for, at børn og unge har et uformelt, bemandet opholdssted med ansvarlige og imødekommende voksne.

Den bemandede aktivitetsplads blev navngivet af børn fra Lykkebo Skole og har fået navnet Kulværket. Kulværket åbnede i 2019.

Via Kulbanepartnerskabet er der givet midler til opbevaring af udstyr i forbindelse med kunstgræsbanen for at understøtte det spirende foreningsliv.

Der er givet midler til et kunsthegn om Lykkebo Klub og den integrerede institution Himmeltræet, som er lavet i et samarbejde mellem børn og unge og en billedkunstner. Derudover er der også givet midler til tryghedsskabende skiltning i kvarteret.

NÆSTE SKRIDT

I forbindelse med Kulværket er der ved at blive etableret partnerskaber med flere foreninger og lokale aktører.

Formålet med dette er at skabe en attraktiv platform og samarbejde om fortsatte aktiviteter i Kulbaneparken, særligt med henblik på Kulværkets målgruppe.

Lykkebo Klub males og istandsættes i det kommende år.

FREMTIDEN

Kulværket vil fortsat stå for at være hele Kulbaneparkens samlingspunkt, og opbevaringsfaciliteterne vil understøtte foreningslivet omkring kunstgræsbanen.

HVOR KOMMER PENGENE FRA?

0,5 mio. kr. fra Kvarterplanen

I ALT 0,5 MIO. KR

"Kulværket er en af vores største succeser. Vi har lagt mange kræfter i at få en bemandet aktivitetsplads, og det har allerede betydet så meget at det lykkedes"

- MEDLEM AF KVARTERGRUPPEN



FOTO: Martin Håkan/Coverganda.dk • Model over Kulbaneparken til Kulturfest i Kulbanekvarteret, august 2018

Kapitel 3

METODER OG ORGANISERING

I dette afsluttende kapitel kan du læse om, hvordan Områdefornyelsen har arbejdet og været organiseret lokalt samt få et overblik over de følgeinvesteringer, som er tiltrukket til Områdefornyelsens projekter og indsatser.

Derudover finder du en beskrivelse af tilgangen til forankring, en beskrivelse af, hvordan evalueringen er foretaget samt et overblik over Områdefornyelsens økonomi.

Kapitlet rundes af med en liste over Områdefornyelsens øvrige publikationer.

Metoder

Områdefornyelsen har arbejdet i spændingsfeltet mellem de politiske visioner og strategier, Kulbanekvarterets behov og ønsker, de kommunale vilkår og lokalområdets hverdagsliv.

Dette har givet et helt særligt mulighedsrum, hvor der løbende har skullet afbalanceres, tilrettes og ændres, men hvor der samtidig har været mulighed for at tænke visionært med udgangspunkt i lokalområdets engagement.

Formålet har været at skabe stærke og forpligtende samarbejder både inden for Kulbanekvarterets afgrænsning og ud af kvarteret med kommunale og private aktører og samtidig skabe en høj tillid mellem Københavns Kommune og Kulbanekvarterets beboere og aktører.

Helt grundlæggende for områdefornyelserne er, at der arbejdes med udgangspunkt i en lang række metoder til involvering, dialog og samskabelse.

En særlig demokratisk forpligtelse ligger der i at høre de tavse stemmer og nå de beboere, der pga. manglende ressourcer, sprogbarriere og manglende tid og overskud, ellers ikke tager sig medbestemmelse i udviklingen af deres kvarter.

Udover de seneste over 20 års erfaring med at arbejde områdebaseret i Teknik- og Miljøforvaltningen tager områdefornyelserne deres metoder fra strategierne i Fællesskab København og Politik for Udsatte Byområder.

Med ovenstående som baggrund arbejder områdefornyelserne med udgangspunkt i seks metodiske tilgange, som gennemgås i dette afsnit.

1. OMRÅDETILGANGEN

Områdefornyelserne arbejder indenfor et afgrænset område, som er udvalgt ud fra en række socioøkonomiske parametre, installationsmangler og potentialer for helhedsorienteret byudvikling.

I det afgrænsede område arbejdes der på tværs af potentialer og udfordringer, så man i et samlet løft udvikler kvarteret både fysisk, socialt og kulturelt. På den måde opnår man et samlet blik for nye sammenhænge, koblinger til den omkringliggende by og kvarterets egne ressourcer kommer i spil.

Samtidig udvikles lokalt forankrede, langtidsholdbare løsninger, som har et stort ejerskab i lokalområdet.

2. LOKAL ORGANISERING

Helt særligt for områdefornyelser er det kontinuerlige og tætte samarbejde med lokalområdets beboere og aktører. Den formelle del af dette samarbejde er struktureret i en styregruppe – i Kulbanekvarteret hed den Kvartergruppen – og en række temaindelte projektgrupper.

Styregruppen og projektgrupperne har direkte indflydelse på de projekter der igangsættes og gennemfø-

res, og derved sikres at projekterne svarer på de lokale behov og ønsker. Der er også en mere uformel del af den lokale organisering, hvor områdefornyelsens sekretariat samarbejder med foreningsliv, frivilligrupper, netværk, institutioner og erhvervsdrivende.

Med den lokale organisering sikres også et højt ejerskab til både nye faciliteter, byrum og grønne områder samt en mulighed for at videreføre sociale indsatser og kulturelle traditioner og arrangementer. I Kulbanekvarteret er der indgået en række partnerskaber med lokale aktører, som bl.a. i et kontor- og aktivitetsfællesskab, der fortsat skal samarbejde tæt om at skabe aktiviteter og et godt hverdagsliv for kvarterets beboere.

3. LOKAL TILSTEDEVÆRELSE

En helt central metode til at opnå det tætte samarbejde i såvel udviklings-, anlægs- som forankringsfasen er den lokale tilstedeværelse.

Det er normen, at områdefornyelserne har et lokalt sekretariat, hvor medarbejderne har deres daglige arbejdsgang. Derved opnås tilgængelighed for beboerne, medarbejderne får kendskab til lokalområdet og der opbygges et tæt samarbejde og høj tillid.

Særligt for Områdefornyelsen Kulbanekvarter er, at der ikke i hele perioden har været et lokalt sekretariat, da Kulbanekvarteret har ganske få erhvervslokaler, intet kulturhus og intet bibliotek – steder, hvor områdefor-nyelserne typisk har kontor.

Derfor har Områdefornyelsens medarbejder i de pe-rioder, hvor et lokalt sekretariat ikke var en mulighed, haft kontor i Valby Kulturhus, hvor Områdefornyelsen og Valby Lokaludvalg har haft et kontorfællesskab. Dette har forstærket det tætte og givtige samarbejde.

Derudover har Områdefornyelsen også været til stede på gader, i gården og til både formelle og uformelle møder - så meget som det overhovedet kunne lade sig gøre. Der er dog ingen tvivl om, at et fast lokalt sekreta-riat havde været en mere optimal løsning.

4. SAMSKABELSE

Områdefornyelsen har arbejdet med en lang række forskellige metoder, som samlet set har bidraget til, at Kulbanekvarterets beboere og aktører i samarbejde med Københavns Kommune har arbejdet ud fra et princip om samskabelse.

Det må dog tages in mente at der er en række vilkår, som må accepteres, når man arbejder med byudvik-ling. Således spiller økonomi, konkrete anlægsmulig-heder, visioner og strategier også en rolle i de enkelte konkrete projekter.

Der er altså en høj grad af kompleksitet, men i den kontinuerlig samskabelsesproces opnår de involverede beboere og aktører et indblik i og forståelse for denne, og for de særlige vilkår der gør sig gældende.

Af de metoder til inddragelse, involvering og samska-belse, som Områdefornyelsen Kulbanekvarteret har arbejdet med, kan nævnes:

- **Åbne workshops** – både med fokus på byudvikling, kunst og kvarteret generelt
- **Opsøgende arbejde** på gaden, i gårde, én-til-én-møder, bagagerumsmøde og deltagelse ved generalforsamlinger og beboermøder
- **Midlertidige byrum**, f.eks. FORHAVEN, Lysormen, kunsthegnet og Kulbanekvarteret i farver
- **Åbne Kvartermøder** med fokus på forskellige projekter f.eks. Udviklingsplanen, Lanternen og Kulbaneparken
- **Forløb på Lykkebo Skole**, f.eks. Arkitektur som fælles sprog, Ungeparlamentet og skattejagt
- **Inspirationsture**, f.eks. byrumsstudietur for unge
- **Byvandring**, f.eks. med fokus på udviklingspla-nerne, Kulbaneparken, Kulbanetunnelen og trafik
- **Konferencer**
- **Arrangementer**, f.eks. madworkshops, Kulturfest, Valby Kulturdage, podwalks og Danmarks Interna-tionale Gadeteater

5. NETVÆRKSdannelse

Udover den konkrete involvering og samskabelse, mens Områdefornyelsens medarbejder er i området, er der en selvstændig pointe i, at de deltagende beboere og aktører også på lang sigt deltager aktivt i udviklingen af og beslutninger vedrørende deres eget lokalområde.

Således er det også en af områdefornyelsernes formål at opbygge netværk og strukturer, så beboerne selv kan varetage denne opgave fremover.

Her har Områdefornyelsen Kulbanekvarteret under-støttet det lokale initiativ, og har f.eks. medvirket til forenings- og netværksdannelse, afholdt kurser for fri-villige samt udgivet en opsamlende publikation, nedsat et lokalt organiseret brugerråd og styrket kvarterets demokratiske stemme.

6. SPØRG ALDRIG OM DET SAMME IGEN

For at sikre et godt samarbejde med beboere og aktø-erer i kvarteret og samtidig respektere de involveredes tid og ressourcer, er det vigtigt, aldrig at spørge om det samme to gange.

Sekretariatets opgave er at lytte og analysere sig frem til hvilke behov f.eks. et byrum skal opfylde og derefter vende tilbage til kvarteret for at få forslag kvalificeret ud fra noget konkret og håndgribeligt.

Det har betydet, at fremgangen i projektet fra samtale til samtale har været tydelig for kvarterets beboere og aktører, og at man i mindre grad oplever at spilde sin tid.

Organisering

SEKRETARIATET

Sekretariatet ledes af en projektchef og består af et varierende antal projektledere og -medarbejdere, tilpasset den konkrete projektfase.

Projektlederne står i spidsen for enten de fysiske eller de sociale og kulturelle projekter, og projektlederne arbejder tæt sammen om alle projekter, så der opnås synergi og helhedsorienteret byudvikling.

Sekretariatets vigtigste opgave er at sikre fremdrift i projekter og sørge for, at beboerne inddrages i alle faser af projekterne.

Derudover har sekretariatet samarbejdet med en række kommunale fagrådgiver, kunstkonsulenter og rådgivere.

Sekretariatet står også for den løbende administration, kommunikation, budgetoverholdelse, evalueringer, statusser samt at tiltrække ekstra midler til projekter.

Det er også sekretariatets rolle at forestå mødeforberedelse, indkaldelse til møder og skrive referater.

KVARTERGRUPPEN

Områdefornyelsens lokale beslutningsorgan har været den lokale Kvartergruppe med 29 medlemmer, som har været på valg i starten af projektperioden og midtvejs.

Kvartergruppen har bestået af kommunale repræsentanter fra fagforvaltningerne, lokale repræsentanter og lokale aktører. Fordelingen har været som følger:

- 9 beboerrepræsentanter
- 11 repræsentanter for aktører
- 7 forvaltningsrepræsentanter fra Københavns Kommune
- Projektchefen

Kvartergruppen har i hele projektperioden arbejdet loyalt og aktivt for, at alle projekter, forløb, arrangementer og aktiviteter har bidraget positivt til Kulbanekvarterets udvikling, og at beboernes behov og ønsker har sat sig markante aftryk heri.

Mens Kvartergruppen har truffet de overordnede, strategiske beslutninger, har projektgrupperne arbejdet med mandat fra Kvartergruppen på de specifikke, mere temainddelte projekter.

Kvartergruppen har truffet modige, langtidsholdbare og bæredygtige beslutninger og har hele tiden haft Kulbanekvarterets bedste for øje.

FORMANDSKABET

Fra Kvartergruppen har der været valgt fire personer til et formandskab, bestående af en formand, en næstformand og to medlemmer.

I Kulbanekvarteret har disse fire poster i hele projektperioden bestået af lokale beboere. Derudover har Områdefornyelsens projektchef og Teknik- og Miljøforvaltningens repræsentant været medlemmer af formandskabet.

Formandskabets opgave har været at godkende mødernes indhold, agere som ambassadører for Områdefornyelsen og holde fokus på det samlede kvarter fremfor enkeltstager.

Områdefornyelsen Kulbanekvarterets formandskab har på eget initiativ skrevet debatindlæg til aviser, afholdt vandring for beslutningstagere og henvendt sig til politikere med særlige mærkesager i relation til Kulbanekvarteret.

PROJEKTGRUPPER OG HURTIGGRUPPER

Projektgrupperne arbejder på mandat fra Kvartergruppen, og er centreret omkring et enkelt tema eller projekt.

I modsætning til Kvartergruppen skal man ikke være valgt til en projektgruppe, da disse er åbne for alle interesserede, dog skal der deltage mindst ét medlem fra Kvartergruppen. Med projektgrupperne sikres en bred inddragelse af lokalområdet. Ikke kun i udviklingsfasen, men også i de strategiske spørgsmål, økonomiske beslutninger og praktiske afvejninger.

Flere af projektgrupperne i Kulbanekvarteret har nedsat sig som foreninger, for derved at fastholde og bygge videre på udviklingen.

Områdefornyelsen Kulbanekvarteret har siden 2016 opstartet syv projektgrupper, der bl.a. har arbejdet med fællesskab og kommunikation, udvikling af det første mødested Lanteren, trafik, den strategiske udviklingsplan, Kulbaneparken, projekter for unge og uddeling af puljemidler.

Nogle af projektgrupperne har nedsat hurtiggrupper, når der har være behov for at følge et projekt ekstra tæt i en periode.

Det har særligt været nødvendigt, når der har været intensive faser i udviklingen af de fysiske projekter. I hurtiggrupperne har man mødtes ofte - med kortere varsel og med kortere intervaller.

I Områdefornyelsen Kulbanekvarteret er flere projekter blevet slået sammen for at have en større projektportefølje i de enkelte projektgrupper. På den måde opnås større synergi og mindre koordinering.

Denne metode har også skabt nye netværk blandt beboere og professionelle. Et eksempel er ungeprojektgruppen med lokale medlemmer der blev lagt sammen med Tryghedspartnerskabet med professionelle aktører.

"Det at være med i Kvartergruppen har gjort det nemmere for mig at vide, hvor jeg skal gå hen for at få indflydelse på mit kvarter - også efter Områdefornyelsen er afsluttet"

- MEDLEM AF KVARTERGRUPPEN





FOTO: Martin Håkan/Coverganda.dk • Arealet over Ringstedbanens tunneldæk inden anlæg af Kulbaneparken, august 2017

Investeringsredegørelse

Det er lykkedes at tiltrække 60,89 mio. kr. i supplerende investeringer til Områdefornyelsens projekter samt generere et trecifret millionbeløb i følgeinvesteringer i nye boliger og infrastrukturforbedringer som led i realiseringen af udviklingsplanen.

BEHOV FOR MEDFINANSIERING

Allerede i Kvarterplansfasen var det tydeligt, at der var behov for yderligere tilførsel af midler for at få Kulbanekvarteret løftet. Det skyldes bl.a. andet at Kulbaneparken skulle anlægges på et forurenede og helt bart areal.

Parken er den største nyanlagte park i København i 15 år, og at anlægge en park i den størrelse og på det kuperede terræn skabt af Ringstedbanen kræver flere midler, end der var afsat i Kvarterplanen.

Derfor har Områdefornyelsen fra starten været nødt til at arbejde på at tiltrække midler til kvarteret og at tænke i alternative måder at løfte kvarteret på. Bl.a. lykkedes det at indgå en udbygningsaftale i forbindelse med Kulbanevej Øst, så grundejer flytter Kulbanevej som led i deres anlæg af 300 boliger.

Arbejdet med at tiltrække investeringer er foregået i tæt samarbejde mellem sekretariatet, styregruppen, Valby Lokaludvalg og lokale aktører.

BUDGETMIDLER FRA KØBENHAVNS KOMMUNE

Borgerrepræsentationen i København har flere gange bevilliget midler til Kulbanekvarteret. Det drejer sig primært om midler til Kulbaneparken samt en cykelsti-forbindelse.

Politikere har flere gange besøgt kvarteret og set med egne øjne, at kvarteret langt fra var på niveau med resten af København på de fysiske, kulturelle og sociale områder.

Med bevillinger af midler har politikerne støttet udviklingen af kvarteret og belønnet det store arbejde, som beboerne og Områdefornyelsen har gjort i modning af relevante projekter.

I alt har områdefornyelsens projekter modtaget over 45 mio. kr. i ekstra kommunal finansiering udover områdefornyelsens grundfinansiering.

HOFOR

Skybrudsbassinet i Kulbaneparken er et medfinansieringsprojekt i samarbejde mellem Københavns Kommune og HOFOR. HOFOR finansierer den tekniske hydrauliske løsning af bassinet, mens Københavns Kommune finansierer byrummet over.

PRIVATE FONDE

Flere projekter har modtaget støtte fra private fonde. Det drejer sig både om midler til fysiske projekter og til sociale og kulturelle projekter.

Områdefornyelsens projekter har modtaget 8,25 mio. kr. fra Realdania, A.P. Møller Fonden, A.P. Møller og Hustru Chastine McKinney Møllers Fond til Almene Formål, Statens Kunstfond, Nordea Fonden og Valbyfonden.

SE SKEMA OVER INVESTERINGER OG FØLGEINVESTERINGER PÅ NÆSTE SIDE.

INVESTERINGER OG FØLGEINVESTERINGER

PROJEKT	BIDRAGSYDER/UDVIKLER	INVESTERING	FØLGEINVESTERING TIL OMRÅDET
Bykvalitet, boliger og stiforbindelser			
Vision for stiforbindelser og sammenhænge	Bonava		Et trecifret millionbeløb
	Økonomiforvaltningen	0,02 mio. kr.	
Stiforbindelser og Kulbanevej	Københavns Kommune (Budget 2020)	9,6 mio. kr.	
	Københavns Kommune		1,65 mio. kr.
Øremærkede midler til fysisk realisering af muligheder	Kuben Management		1,0 mio. kr.
Fire særlige steder			
Arkitektur som fælles sprog - et projekt med unge	Statens Kunstfond	0,125 mio. kr.	
Forskønnelse af den østlige port til kvarteret	Københavns Kommunes legat til stadens forskønnelse og almene bedste	0,25 mio. kr.	
Den vestlige port til parken	Lidl		0,1 mio. kr.
Kulbaneparken - kvarterets hjerte			
Det første mødested	Afdelingsbestyrelsen, Hornemanns Vænge	0,01 mio. kr.	
	Valbyfonden	0,15 mio. kr.	
	Valby Lokaludvalg	0,05 mio. kr.	
Etablering af regnvandsbassin	Budget 2018	6,9 mio. kr.	
	HOFOR	7,5 mio. kr.	
Anlæg af Kulbaneparken	A.P. Møller og Hustru Chastine Mc-Kinney Møllers Fond til Almene Formål	2,0 mio. kr.	
	Københavns Kommune (Budget 2018, 2019, 2020)	27,8 mio. kr.	
	Realdania	2,0 mio. kr.	

PROJEKT	BIDRAGSYDER/UDVIKLER	INVESTERING	FØLGEINVESTERING TIL OMRÅDET
Fællesskaber og ansvar			
Forenings- og aktivitetsudvikling	Folehavens Tryghedspartnerskab	0,035 mio. kr.	
	Kulbaneparkens Venner og Socialt Partnerskab		0,5 mio.kr.
	Kultur V	0,2 mio. kr.	
	Nordea Fonden, Gadeidræt	0,025 mio. kr.	
	Valbyfonden	0,25 mio. kr.	
	Valby Lokaludvalg	0,1 mio. kr.	
Kulturfest og andre traditioner	Afdelingsbestyrelserne Hornemanns Vænge og Vigerslev Vænge	0,01 mio. kr.	
	Valbyfonden	0,05 mio. kr.	
	Valby Lokaludvalg	0,04 mio. kr.	
En stemme og et job	A. P. Møller Fonden	3,5 mio. kr.	
	DAB	0,03 mio. kr.	
	Statens Kunstfond	0,15 mio. kr.	
	Valby Lokaludvalg	0,09 mio. kr.	
Kulbanepartnerskabet	Mit Kvarter		14,5 mio. kr.
I ALT		60,885 mio. kr.	17,75 mio. kr. + et trecifret millionbeløb

Forankring

Siden opstarten af Områdefornyelsen er der blevet arbejdet strategisk og kontinuerligt på, at forankre og viderebringe størstedelen af de mange projekter.

En helt grundlæggende metode har været at indtænke forankring allerede i projektudviklingsfasen, så forankringen ikke har været noget, der har ligget i den sidste periode af projektet. På den måde har alle implicerede parter været bevidste om, hvordan et givent projekt skulle fortsætte, og der er blevet arbejdet i samme retning for at opnå dette.

PARTNERSKABER

Områdefornyelsens sekretariat har i den sidste del af projektperioden haft til huse i en lille tilbygning til den bemandede aktivitetsplads Kulværket.

Her er der blevet lavet en række partnerskaber, som fortsat skal understøtte brugen af de nye faciliteter i Kulbaneparken, arbejde videre med flere af de sociale indsatser og videreudvikle de kulturelle traditioner.

Parterne består af en bred vifte af aktører – fra de lokale frivillige foreninger, over gadeidrætsaktører til en medarbejder fra den boligsociale helhedsplan. I partnerskaberne indgår en forpligtelse til at videreudvikle brugen af Kulbaneparken, samarbejde på tværs og understøtte Kulværkets arbejde med målgruppen børn og unge i alderen 8 – 17 år.

TRE ÅR FRA UDVIKLING TIL FORANKRING

Ofte er det en bred gruppe af frivillige, boligsociale medarbejdere, professionelle aktører og foreninger, der står bag de kulturelle traditioner og arrangementer. Derfor er der siden opstarten blevet arbejdet med

forankringsplaner, som med en skiftende rollefordeling fra år til år og en helt åben dagsorden, har sikret at kvarteret føler sig klædt på til at forsætte med de kulturelle tilbud.

Med forankringsplanerne har Områdefornyelsen kunne indtage en mindre og mindre rolle fra år til år for til slut at have forankret fuldt ud hos de frivillige aktører i Kulbanekvarteret.

De tre år er blevet afsluttet med konceptet 'Giv [arrangementets navn] i Gave'. På den måde sikres en god opstart, når foreningerne selv skal holde de kulturelle traditioner i hævd fremover.

KVARTERGRUPPEN FORTSÆTTER

Medlemmerne af Kvartergruppen har sammen med sekretariatet for Valby Lokaludvalg besluttet, at Kvartergruppen fortsætter indtil Kulbaneparken forventeligt er færdiganlagt i starten af 2022.

På den måde sikres dels kontinuitet og at beboernes ønsker til Kulbaneparken fastholdes, dels at forbindelsen til Valby Lokaludvalg bevares.

"Det er vigtigt, at de tiltag der bliver lavet også skal kunne leve, når Områdefornyelsen afsluttes og kontoret ikke længere er i kvarteret. Det skal ikke være en fest der slutter, men en fest der fortsætter"

- BEBOER VED ET AF DE FØRSTE ÅBNE KVARTERMØDER

KOMPETENCEOPBYGNING, FRIVILLIGHÅNDBOG OG BRUGERRÅD

Mange frivillige har lagt energi, engagement og tid i de sociale indsatser og kulturelle projekter. Både erfarne frivillige med lang forenings- og bestyrelseserfaring, og helt nye frivillige, hvor frivilligheden har været en del af en personlig udvikling.

For at bevare momentum, det fælles engagement og skabe en fælles vidensbase er der i samarbejde med eksterne konsulenter afholdt et kursusforløb for frivillige.

Forløbet har taget udgangspunkt i de frivilliges behov og ønsker, og der er bl.a. blevet talt om kommunikation, fundraising, konflikthåndtering og projektudvikling. Kurset mundede ud i en stedspecifik frivillighåndbog, der uddeles til alle frivillige i Kulbanekvarteret.

Herudover er der med udgangspunkt i Velkomstschildet ved den østlige indgang til Kulbaneparken lavet et fælles logo, der løbende er brugt på en række materialer, som kvarterets frivillige får i forskellige digitale formater.

For at forankre det gode hverdagsliv i udekøkkenet Lanternen er der afholdt en række workshops, som har været led i ibrugtagningen og forankringen af Kulbanekvarterets første fælles byrum.

Også byhaverne er forankret hos en gruppe frivillige tovholdere og på den bemandede aktivitetsplads Kulværket.

På den måde fastholdes Kulbanekvarterets identitet og genkendelighed, og de frivillige har en fælles referenceramme, der kan bruges som udgangspunkt for det fremtidige samarbejde.

Kulbanekvarterets frivillige foreninger og netværk har base i mini-foreningshuset Lysboksen i Kulbaneparken. Lysboksen er ejet af Københavns Kommune, men styres af et brugerråd, hvor de frivillige foreninger er repræsenteret.

Brugerrådet har fået mandat til at stå for bookninger, drift, og at formålet med Lysboksen – at skabe værdi for det frivillige liv i Kulbanekvarteret – fastholdes.

FORANKRING HOS PROFESSIONELLE

En del af projekterne forankres udelukkende hos professionelle aktører, som er blevet klædt på af Områdefornyelsen til at fortsætte det fælles arbejde og bibeholde kvarterets intentioner og ønsker.

Anlægsprojekterne fortsættes således i regi af Park & Byrum i Københavns Kommune, hvilket sikrer at disse færdiggøres rettidigt og med respekt for borger- og omverdensinddragelse.

Også Udviklingsplanen fortsætter i regi af Københavns Kommune, hvor projektgruppen på tværs af forvaltninger fortsat vil arbejde for Kulbanekvarterets langsigtede og strategiske byudvikling.

Valby Games startede som et projekt under Kulbanepartnerskabet, og er efter tre år med Områdefornyelsen som tovholder nu indskrevet i Klub Bydelsplanerne for henholdsvis Fritidscenter Indre Valby og Fritidscenter Ydre Valby. Hafnia Hallen er også en del af det forpligtende partnerskab, hvor Valby Games er forankret.

Siden 2016 har Områdefornyelsen haft et tæt samarbejde med FISKEN – Fritidsjobformidling, hvor en projektleder har siddet lokalt sammen med Områdefornyelsens sekretariat.

Der er fundet en løsning, således at projektlederen bliver i kvarteret med en fast kontorplads – som en del af de blivende partnerskaber på Kulværket.

Den bemandede aktivitetsplads Kulværket er en vigtig brik i forankringen af aktiviteter i Kulbanekvarteret. Således kommer de til at løfte en stor opgave ift. ibrugtagning af de nye byrum, der anlægges efter Områdefornyelsens sekretariat fraflytter kvarteret.

Også mange af de sociale indsatser og understøttelse af de kulturelle traditioner er forankret hos Kulværket.

ERFARINGERNE LEVER VIDERE

Mange af de erfaringer, som Områdefornyelsen har opbygget siden 2016, lever videre på forskellig vis. Det treårige partnerskabsprojekt Ungeparlamentet, hvor

7. klassestrin obligatorisk i skoletiden tre uger pr. år har arbejdet med midlertidige byrum, Kulbanekvarterets historie og demokratisk dannelse konceptudvikles fremover på tværs af alle områdefornyelserne i Københavns Kommune.

Her opsamles erfaringer på tværs af ungeprojekter i områdefornyelserne, og der laves en eksempelsamling, som kan bruges til at understøtte fremtidige skolesamarbejder.

NEDSÆTTELSE AF NYE FORENINGER - OG STYRKELSE AF EKSISTERENDE

Da Områdefornyelsen Kulbanekvarteret startede i 2016, var kvarteret meget foreningsfattigt og ganske få var medlem af foreninger eller deltog i foreningslignende aktiviteter.

Her har Områdefornyelsen været part i at opstarte nye foreninger, tiltrække aktiviteter og foreningsliv samt understøtte de foreninger, der nu har placeret en del af deres aktiviteter i Kulbanekvarteret.

En del af forankringen ligger internt i foreningsregi, i de netværk der er skabt mellem foreninger og aktører, og en del af det fremtidige arbejde er forankret i partnerskaber med blivende, kommunale og private aktører.

Såvel forenings- og aktivitetsudviklingen som den efterfølgende forankring ville ikke kunne have fundet sted uden visionære, engagerede og modige frivillige og samarbejdspartnere.

Evaluering

For at sikre opfølgning og læring er det helt centralt at dokumentere effekterne af Områdefornyelsen med input fra Kulbanekvarterets beboere og aktører og Områdefornyelsens øvrige samarbejdspartnere.

ANVENDETE METODER

Denne evalueringsrapport bygger på et bredt data-grundlag, som er blevet samlet og produceret som en baseline-måling i 2016 og en opfølgende måling i 2021.

Størstedelen af materialet er indsamlet i forbindelse med spørgeskemaer, interviews, vandring og workshops i foråret 2021.

Her har Områdefornyelsen talt med en lang række af de beboere, aktører og professionelle samarbejdspartnere, som Områdefornyelsen har samarbejdet med siden 2016. Derudover er der foretaget tryghedsundersøgelser, bylivstællinger, Megafonundersøgelser og indhentet socioøkonomisk data, som også indgår i evalueringsrapporten.

Der er foretaget tryghedsundersøgelser i henholdsvis 2019 og 2021 for at få indblik i borgernes tryghed i kvarteret. I 2019 deltog 3833 beboere i undersøgelsen, og i 2021 deltog 4922 beboere i undersøgelsen.

Der er gennemført eksterne Megafonundersøgelser i 2016 og 2021, hvor 300 beboere fra Kulbanekvarteret deltog i begge undersøgelser.

Der er indhentet socioøkonomiske nøgletal fra Bydata i Københavns Kommune. De socioøkonomiske tal bruges til at sige noget om den generelle udvikling i kvarteret sammenlignet med resten af København.

Siden 2016 har Københavns Kommune lavet ændringer i opgørelsesmetoderne for socioøkonomisk data, så derfor sammenligner vi ikke tal fra 2021 med det data, som er opgivet i kvarterplanen.

Vi sammenligner derfor tal fra 2021 med data, som er genskabt for 2016 ud fra nuværende opgørelsesmetoder. De oprindelige tal fra kvarterplanen fremgår dog i evalueringsrapporten.

Der er udført bylivstællinger i 2017, 2019 og 2021 ved Lykkebo Skole, forpladsen ved butikscentret og i Kulbaneparken, for at kunne sige noget om, hvordan områdefornyelsens indsatser har bidraget til kvarterets brug af offentlige rum målt ved ophold og bevægelse.

Bylivsundersøgelserne på Lykkebo Skole i 2017 og Kulbaneparken i 2019, blev udført i hhv. februar og november måned. For at kunne sammenligne med bylivsundersøgelserne fra maj 2021, er der lavet en korrigerende af tallene fra 2017 og 2019 ud fra Bydatas årshjul for byliv og beregningsmetoder, så tallene svarer til bylivstællinger i maj måned. I evalueringen anvender vi de korrigerede tal fra 2017 og 2019.

Når bylivstællingerne fra 2021 aflæses er det væsentligt at huske på, at Corona-restriktioner kan have indflydelse på tallene. Der er flere situationer, hvor det er tænkeligt at Corona-nedlukningen har haft indflydelse på brugen af offentlige arealer, ophold i byrum osv.

Corona-restriktionerne kan både medføre flere eller færre ophold.

Alt i alt giver materialet et solidt fundament af både kvantitative og kvalitative data, som i evalueringen er brugt til at illustrere Kulbanekvarterets udvikling på en række parametre samt svarer på de succeskriterier, der er beskrevet i Kvarterplanen.

PUBLIKATIONER

Udover nærværende publikation, udgives der en lokal publikation 'Kulbanekærlighed' med billeder og beskrivelser af de mange arrangementer, forløb og aktiviteter, som har været drevet i et samarbejde mellem Områdefornyelsen, frivillige, foreninger og aktører.

Kulbanekærlighed bliver husstandsomdelt og uddelt til Områdefornyelsens sekretariats afslutning i forbindelse med Kulturfesten i 2021.

Som nævnt, er der også blevet udgivet en stedspecifik frivillighåndbog, som skal danne retning for det fremtidige frivillige arbejde i kvarteret.

BUMP PÅ VEJEN

I januar 2019 blev Kulbaneparken sat i bero og igangsat igen et år senere.

Områdefornyelsen havde planlagt, at der skulle have været en afsluttende fase, hvor sekretariatet var i kvarteret for at understøtte ibrugtagelse og forankring af hverdagslivet i Kulbaneparkens faciliteter.

Det kunne pga. berosættelsen ikke lade sig gøre, hvorfor der er gjort en ekstra indsats for en forankring hos blivende aktører, foreninger og netværk.

11. marts 2020 lukkede Danmark ned pga. Corona-pandemien. Herefter har sekretariatet primært arbejdet hjemmefra - med begrænset mulighed for i perioder at være på kontoret i Kulbaneparken.

Mange møder overgik til digitale møder, en lang række arrangementer blev aflyst og mange forløb, workshops og planlagte aktiviteter måtte gennemføres på anden vis.



FOTO: Martin Håkan/Coverganda.dk • Tunnelvandring i Ringstedbanens tunnel, maj 2017

	AFSAT I KVARTERPLANEN	PRIORITERET OG OMPRIORITERET AF KVARTERGRUPPEN	TILFØRTE MIDLER*	TOTAL
Bykvalitet, boliger og stiforbindelser				
Vision for stiforbindelser og sammenhænge	1,0 mio. kr.	-0,093 mio. kr.	0,02 mio. kr.	0,927 mio. kr.
Stiforbindelser og Kulbanevej	3,4 mio. kr.		9,6 mio. kr.	13,0 mio. kr.
Sammenhænge og trygge overgange	0,1 mio. kr.			0,1 mio. kr.
Øremærkede midler til udvikling af muligheder	0,6 mio. kr.			0,6 mio. kr.
Øremærkede midler til fysisk realisering af muligheder	0,8 mio. kr.	-0,047 mio. kr.		0,753 mio. kr.
Fire særlige steder				
Åben skole for hele kvarteret	0,4 mio. kr.			0,4 mio. kr.
Arkitektur som fælles sprog - et projekt med unge	0,1 mio. kr.		0,125 mio. kr.	0,225 mio. kr.
Forskønnelse af den østlige port til kvarteret	0,5 mio. kr.	+0,047 mio. kr. +0,093 mio. kr. +0,175 mio. kr.	0,25 mio. kr.	1,065 mio. kr.
Læringsrum og fælles ansvar	0,2 mio. kr.			0,2 mio. kr.
Genbrugsstationen som en del af parken	0,2 mio. kr.			0,2 mio. kr.
Den vestlige port til parken	0,3 mio. kr.			0,3 mio. kr.
Kulbaneparken - kvarterets hjerte				
Det første mødested	2,0 mio. kr.		0,21 mio. kr.	2,21 mio. kr.
Etablering af regnvandsbassin	0,2 mio. kr.		14,4 mio. kr.	14,6 mio. kr.
Vision for Kulbaneparken	1,0 mio. kr.			1,0 mio. kr.
Anlæg af Kulbaneparken	4,0 mio. kr.		31,8 mio. kr.	35,8 mio. kr.

	AFSAT I KVARTERPLANEN	PRIORITERET OG OMPRIORITERET AF KVARTERGRUPPEN	TILFØRTE MIDLER*	TOTAL
Fællesskaber og ansvar				
Forenings- og aktivitetsudvikling	0,4 mio. kr.		0,61 mio. kr.	1,01 mio. kr.
Puljen Kulbanefællesskaber	1,0 mio. kr.	-0,175 mio. kr.		0,825 mio. kr.
Kulturfest og andre traditioner	0,4 mio. kr.		0,1 mio. kr.	0,5 mio. kr.
Brugerdrevet kommunikationsmedie	0,3 mio. kr.			0,3 mio. kr.
En stemme og et job	1,0 mio. kr.		3,77 mio. kr.	4,77 mio. kr.
Kulbanepartnerskabet	0,1 mio. kr.			0,1 mio. kr.
Voksentilstedeværelse og bedre fysiske forhold	0,5 mio. kr.			0,5 mio. kr.
Sekretariat og evaluering				
Administration og projektledelse	11,0 mio. kr.			11,0 mio. kr.
Evaluering og forankring	0,5 mio. kr.			0,5 mio. kr.
I alt	30,0 mio. kr.		60,885 mio. kr.	90,885 mio. kr.

*Se detaljer under Investeringsredegørelsens skema over investeringer og følgeinvesteringer, s. 80

Publikationer

Nedenstående er en liste over Områdefornyelsens øvrige publikationer, som alle kan findes i Københavns Kommunes elektroniske publikationsdatabase.

- 2015 Ansøgning om områdefornyelse i Kulbanekvarteret
- 2016 Idékatalog - Børn og unges drømme for Kulbaneparken
- 2016 Kvarterplan for Områdefornyelsen Kulbanekvarteret 2016-2021
- 2017 Kulbanekvarteret - Et grønt københavnerkvarter
COBE og Schauman & Nordgren Architects
- 2017 Kulbanen
Tegnestuen Vandkunsten og Marianne Levinsen Landskab
- 2018 Midtvejsstatus - Områdefornyelsen Kulbanekvarteret
- 2020 Valby Games - Forankring og fremtid
- 2021 Ungeparlamentet - Kulbanekvarteret hører unges stemmer
- 2021 Kulturfest i Kulbanekvarteret - Guide til planlægning og afvikling
- 2021 Frivillig i Kulbanekvarteret - En håndbog
- 2021 Kulbanekærlighed

PODWALK FORTÆLLINGER FRA KULBANEKVARTERET

Lyt til de 11 afsnit af podwalken på Soundcloud.



PRODUCERET AF LYDPOL
2018



FOTO: Martin Håkan/Coverganda.dk • Ganzenparade på Kulbanevej
Gadeteaterfestival i Kulbanekvarteret, august 2018

Kulbånevej