

Status på beskæftigelsesindsatsen

Jobcenter København, 2. kvartal 2010

Baggrund

'Status på beskæftigelsesindsatsen' udarbejdes en gang i kvartalet til Det Lokale Beskæftigelsesråd. Notatet er en orientering om udviklingen og status i Jobcenter København inden for følgende områder:

1. Udviklingen i ledighed for forskellige grupper
2. Ministerens mål for beskæftigelsesindsatsen
3. Aktivering og rettidighed
4. Sygedagpenge, fleksjob og revalidering
5. Redskabssammensætningen og andre aktører (dagpengeområdet)

Opmærksomhedspunkter:

- **Bruttoledigheden** for arbejdsmarkedssparate kontanthjælps- og dagpengemodtagere er steget, og er nu samlet set på 7,8 procent.
- **Arbejdsmarkedssparate kontanthjælpsmodtagere** er steget med 14 procent fra februar 2009 til februar 2010, mens ikke-arbejdsmarkedssparate er steget med 6 procent i samme periode.
- **Indvandrere** er overrepræsenteret i ledighedsgruppen.
- **Antallet af ledige dagpengemodtagere** fordelt på brancher er i gennemsnit steget med 55 procent fra februar 2009-2010. Stigningen gælder særligt forsikrede inden for metal samt Tekniske Funktionærer.
- **Arbejdskraftreserven** er steget med 47 procent fra februar 2009-2010 i København, mens stigningen på landsplan har været på 90 procent.
- **Ungeledigheden** er stigende. Fra februar 2009 til februar 2010 er antallet af ledige unge under 30 år steget med 29 procent i København, og 35 procent på landsplan.
- **Antallet er lange sygedagpengesager** er faldet fra januar 2009-2010 med 23 procent.
- **Rettidigheden** for afholdte jobsamtaler for dagpengemodtagere ligger i februar 2010 på knap 77 procent, hvilket er under lovkravet.
- Omfanget af **aktivering** af forsikrede ledige er steget siden måneden før. For kontanthjælpsmodtagere er der sket et lille fald i aktiveringsgraden.
- **Kommunens opgørelser** viser en høj rettidighed i aktivering for kontanthjælpsmodtagere. I de officielle opgørelser ligger København over landsplansniveau.

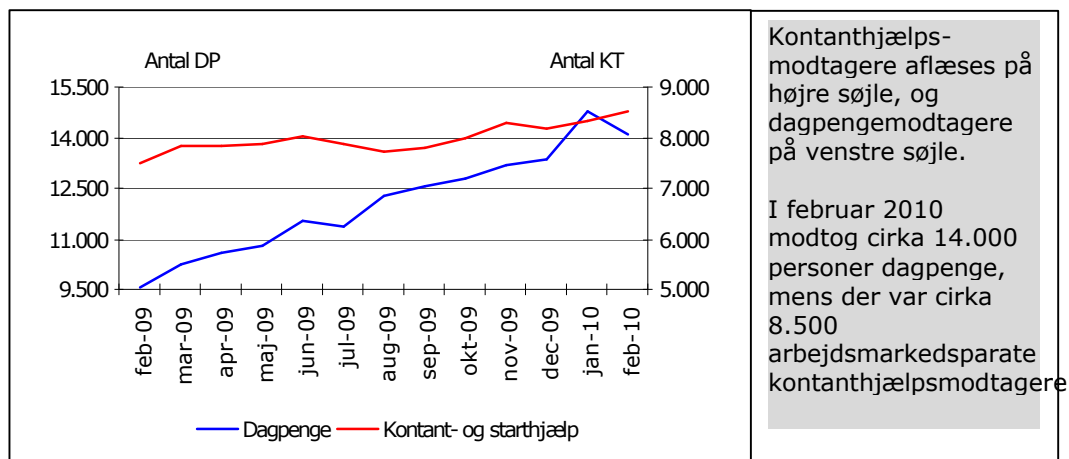
1. Udviklingen i ledigheden for forskellige grupper

1.1 Ledighedsudviklingen

Antallet af dagpengemodtagere og arbejdsmarkedsparete kontanthjælpsmodtagere i København er steget med cirka 5.500 fuldtidspersoner fra februar 2009-2010 og udgør nu 7,8 procent af arbejdsstyrken¹. Ledigheden på landsplan er til sammenligning 6,4 procent².

I februar 2010 modtog cirka 14.000 fuldtidspersoner dagpenge. Det er en stigning på 47 procent fra februar 2009-2010. Samtidig modtog cirka 8.500 arbejdsmarkedsparete fuldtidspersoner kontant- eller starthjælp i februar 2010, hvilket er en stigning på 14 procent i forhold til samme tid sidste år.

Figur 1: Viser ledighedsudviklingen for arbejdsmarkedsparete fuldtidsledige, februar 2009 – februar 2010



Kilde: Jobindsats.dk. Senest opdaterede tal for februar 2010. Bruttoledighed

1.2 Ledige fordelt på alder

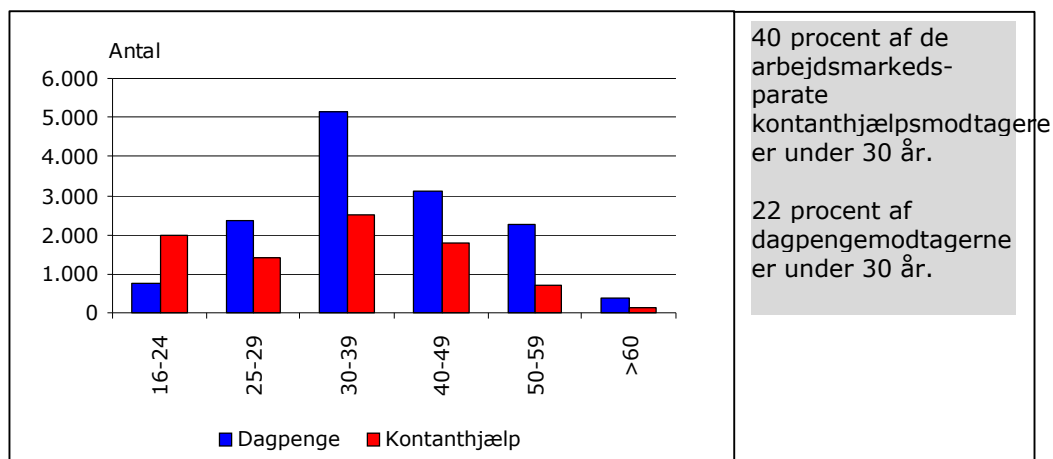
Blandt de arbejdsmarkedsparete kontanthjælpsmodtagere udgør aldersgrupperne 16-24 år 23 procent af de ledige. 40 procent af de arbejdsmarkedsparete kontanthjælpsmodtagere er under 30 år. Den største aldersgruppe er de 30-39-årige, der udgør 29 procent.

Den største gruppe af dagpengemodtagere er de 30-39-årige, som udgør 37 procent af gruppen. 22 procent af dagpengemodtagere er under 30 år.

¹ Ledigheden for de arbejdsmarkedsparete grupper er opgjort i fuldtidsledige personer.

² Disse ledighedsprocenter inkluderer aktiverede og er derfor højere end den officielle ledighedsopgørelse fra Danmarks Statistik.

Figur 2: Arbejdsmarkedsparate fuldtidsledige fordelt på alder, februar 2010



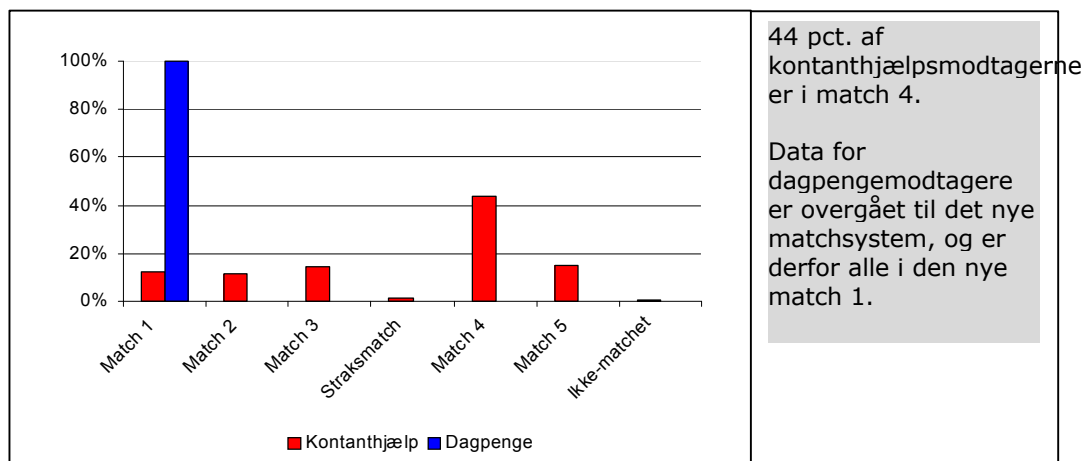
Kilde: Jobindsats.dk. Senest opdaterede tal for februar 2010.

1.3 Fordeling på matchkategorier

Blandt kontanthjælpsmodtagerne er 59 procent placeret i matchgruppe 4 og 5, og er dermed ikke-arbejdsmarkedsparate. Cirka 41 procent af kontanthjælpsmodtagerne er arbejdsmarkedsparate.

Da data i Arbejdsmarkedsportalen er konverteret til ny match, er alle dagpengemodtagere i den nye match 1. Før overgangen var 96 procent af de ledige dagpengemodtagere i matchgruppe 1 og 2.

Figur 3: Fuldtidsledige fordelt på matchkategori, februar 2010



Kilde: Jobindsats.dk. Senest opdaterede tal for februar 2010. For dagpengemodtagere, Arbejdsmarkedsportalen.

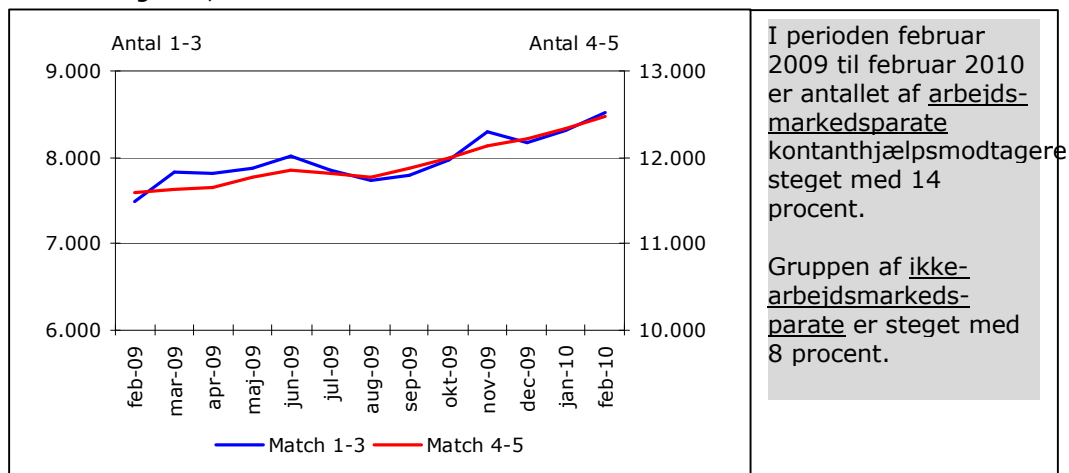
1.4 Kontanthjælpsmodtagere fordelt på match

Fra februar 2009-2010 har der samlet set været en stigning på cirka 1.032 i antallet af *arbejdsmarkedsparate kontanthjælpsmodtagere* (matchgruppe 1-3). Dermed var der cirka 8.518 arbejdsmarkedsparate ledige i februar 2010.

Samme tendens genfindes blandt de *ikke-arbejdsmarkedsparate kontanthjælpsmodtagere*. Antallet af kontanthjælpsmodtagere er steget

fra februar 2009 med 878 til 12.471 februar 2010.

Figur 4: Ledighedsudviklingen for kontanthjælpsmodtagere fordelt på matchkategorier, februar 2009 – februar 2010

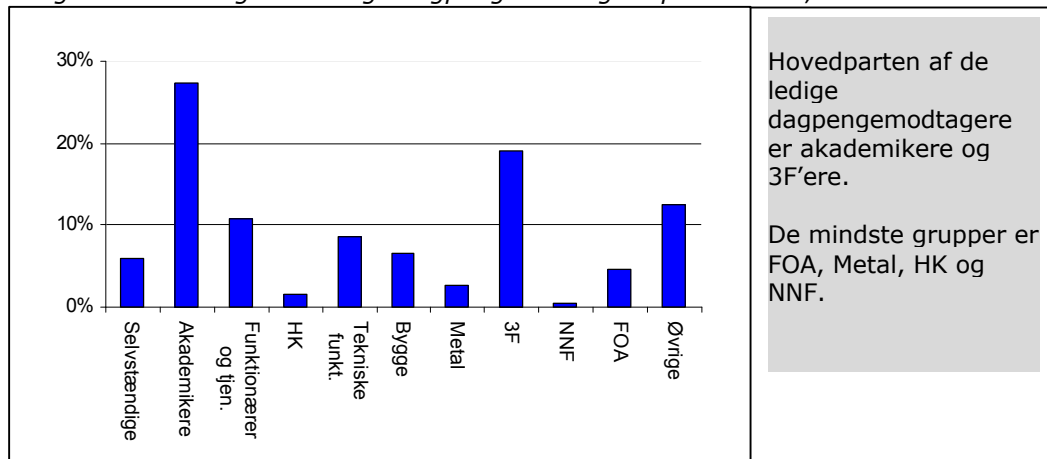


Kilde: Jobindsats.dk. Senest opdaterede tal for februar 2010.

1.5 Ledige dagpengemodtagere fordelt på a-kasser

Den største gruppe af ledige forsikrede er akademikere, der udgør 27 procent. 3F er den næststørste gruppe af ledige dagpengemodtagere (19 procent), mens NNF og HK er de mindste grupper (henholdsvis 0³ og 2 procent).

Figur 5: Fordelingen af ledige dagpengemodtagere på a-kasser, februar 2010

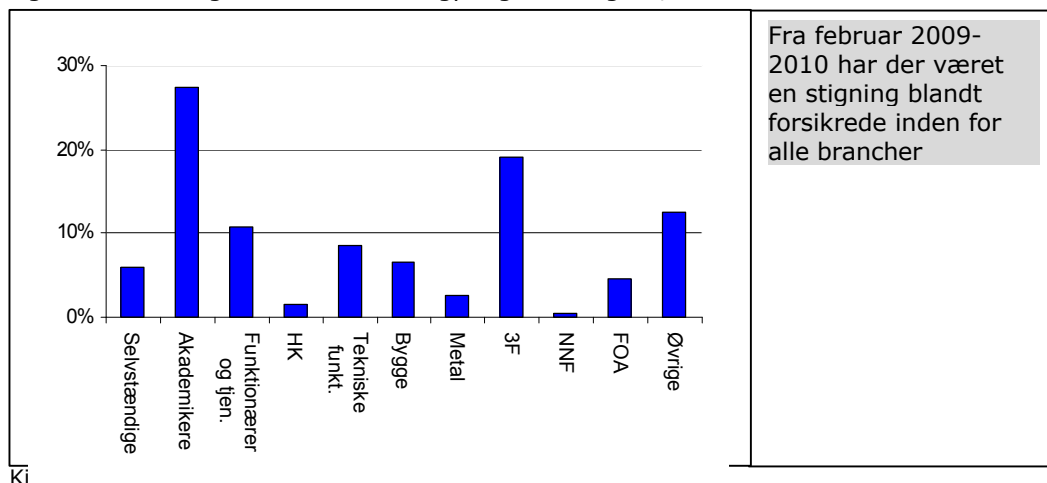


Kilde: Danmarks Statistik. Senest opdaterede tal for februar 2010.

³ Der er registreret 46 dagpengeforløb i NNF. Dette antal er så lille, at det i forhold til det samlede antal dagpengeforløb udgør 0 procent.

Der har gennemsnitligt været en stigning på cirka 55 procent i antallet af forsikrede ledige fordelt over alle brancher i perioden februar 2009 til februar 2010. Den største stigning ses blandt forsikrede inden for metal samt tekniske funktionærer, hvor stigningerne har været på henholdsvis cirka 76 procent og cirka 74 procent siden februar 2009.

Figur 6: Udviklingen i antallet af dagpengemodtagere, februar 2009-2010



1.6 Ledighed for indvandrere, unge og a-kasser

Unge arbejdsmarkedsparete dagpenge- og kontanthjælpsmodtagere i København har en ledighed på 1,3 procentpoint under den samlede ledighed for alle aldersgrupper. Til sammenligning har unge på landsplan en overledighed på 0,9 procentpoint. Frederiksberg er den eneste anden af de øvrige storbyer som også har en ungeledighed, som er under byens samlede ledighed.

Arbejdsmarkedsparete indvandrere har en overledighed på 11,3 procentpoint i forhold til Københavns samlede ledighed. Den er en smule højere end landsgennemsnittet på 9,9 procent, og den højeste blandt de kommuner der sammenlignes med her.

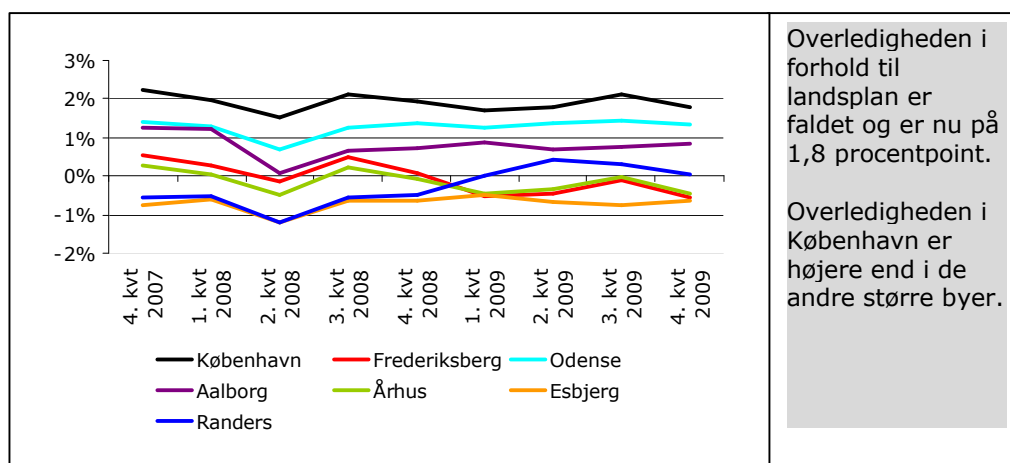
Tabel 1: Ledighedsprocenter for fuldtidsledige arbejdsmarkedsparete kontanthjælps- og dagpengemodtagere, februar 2010

	Alle	Unge		Indvandrere	
	Ledighed	Ledighed	Overledighed	Ledighed	Overledighed
Hele landet	6,5	7,4	0,9	16,4	9,9
København	7,8	6,5	-1,3	19,1	11,3
Frederiksberg	5,6	5,3	-0,3	13,1	7,6
Odense	7,8	8,1	0,3	19,0	11,2
Aalborg	6,9	7,2	0,3	14,7	7,8
Århus	5,3	5,4	0,1	13,4	8,1
Esbjerg	6,0	7,5	1,5	14,8	8,7
Randers	7,4	8,2	0,9	16,3	8,9

Kilde: Jobindsats.dk. Senest opdateret tal for februar 2010.

Sammenholdt med landsplan har overledigheden blandt den samlede gruppe af arbejdsmarkedsparete ledige i København ligget stabil på cirka 2 procentpoint igennem 2008, og er i 2009 faldet til 1,7 procentpoint med undtagelse af 3. kvartal 2009, hvor overledigheden steg til knap 2,2 procentpoint. I 4. kvartal 2009 er overledigheden igen faldet til knap 1,8 procentpoint. Ledigheden steg altså mere på landsplan end i København under det nuværende konjunkturskifte.

Figur 7: Udvikling i overledighed i forhold til landsplan for arbejdsmarkedsparete, 4. kvartal 2007 – 4. kvartal 2009



Kilde: Jobindsats.dk. Senest opdateret tal fra 4. kvartal 2009.

Benyttes kontanthjælpsgraden som udtryk for overledigheden ses en overledighed inden for indvandrergruppen. Overledigheden er på 9,4 procentpoint i forhold til en samlet ledighed blandt kontanthjælpsmodtagere på 5,9 procent i København. Indvandreroverledigheden i København er højere end landsgennemsnittet, men med undtagelse af Frederiksberg og Randers er den under niveauet i de andre større byer.

Ledigheden blandt unge er i København 1,3 procent under den samlede ledighed for alle aldersgruppen. I modsætning hertil er ungeledigheden på landsplan 2,1 procentpoint over den samlede ledighed.

Tabel 2: Kontanthjælpsgrader for alle fuldtidsledige kontant- og starthjælpsmodtagere samt personer på revalidering og introduktionsydelse, februar 2010

	Alle	Unge		Indvandrere	
	Ledighed	Ledighed	Overledighed	Ledighed	Overledighed
Hele landet	3,7	5,7	2,1	12,5	8,9
København	5,9	4,6	-1,3	15,4	9,4
Frederiksberg	3,2	3,3	0,1	10,6	7,4
Odense	4,5	5,4	0,9	14,5	9,9
Aalborg	4,1	5,4	1,3	13,6	9,5
Århus	3,7	4,6	1,0	15,1	11,5
Esbjerg	4,3	6,5	2,2	14,0	9,7
Randers	3,8	6,7	2,9	12,7	8,9

Kilde: Jobindsats.dk. Senest opdaterede tal for februar 2010.

Ledigheden blandt dagpengemodtagere er 6,4 procent i København, hvilket er over landsplansgennemsnittet på 5,5 procent samt niveauet i de øvrige større byer.

I København er ledigheden størst blandt medlemmer fra byggefagene, Faglig Fælles a-kasse (3F), Nærings- og Nydelsesmiddelarbejdere, Metalarbejdere og Tekniske Funktionærer.

Tabel 4: Ledighedsprocenter for dagpengemodtagere, februar 2010

	Hele landet	København	Frederiksberg	Odense	Århus	Aalborg
Selvstændige	3,3	6,0	4,3	3,1	4,8	3,0
Akademikere	4,3	6,1	4,9	2,3	5,3	4,2
Funktionærer og tjenestemænd	1,8	3,0	2,7	1,5	2,2	1,6
Handels- og Kontorfunktionærer	3,8	7,2	5,5	4,7	5,1	2,7
Tekniske funktionærer	4,8	7,6	6,8	5,1	6,1	5,5
Byggefagene	12,5	17,1	14,8	10,7	14,6	12,8
Metalarbejdere	8,7	9,4	9,1	6,7	8,8	9,4
Faglig Fælles a-kasse	14,1	14,3	12,5	14,6	14,7	15,0
Nærings- og Nydelsesmiddelarb.	8,7	9,4	9,1	6,7	8,8	9,4
Fag og Arbejde	2,2	3,4	2,7	1,8	2,6	2,7
Øvrige	5,5	6,7	4,7	4,9	7,1	5,9
Forsikrede	5,5	6,4	5,0	5,3	6,1	6,3

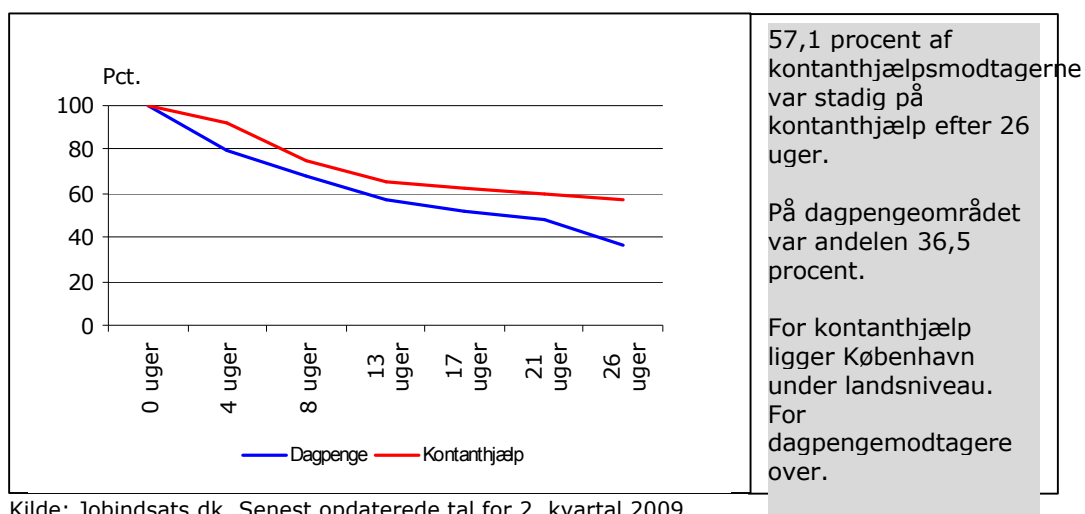
Kilde: Danmarks Statistik, AUP03. Senest opdateret tal for februar 2010.

1.7 Overlevelseskurver

Overlevelseskurven for den samlede gruppe af kontanthjælpsmodtagere viser, at ud af de tilmeldte kontanthjælpsmodtagere var 57,1 procent stadig på kontanthjælp efter 26 uger. Det er lidt under landsgennemsnittet, hvor 58,2 procent var på kontanthjælp efter 26 uger. Det største fald sker inden for de første 8 uger af perioden, hvor 24,9 procent ophører med at modtage kontanthjælp.

Blandt dagpengemodtagerne var 36,5 procent på dagpenge efter 26 uger, hvilket er over landsgennemsnittet på 32. Det største fald sker inden for de første 4 uger af perioden, hvor 20,9 procent ophører med at modtage dagpenge.

Figur 8: Overlevelseskurver for kontanthjælps- og dagpengeområdet, 2. kvartal 2009⁴



Kilde: Jobindsats.dk. Senest opdaterede tal for 2. kvartal 2009.

⁴ Målingen viser hvor stor en andel der – uge for uge – modtager ydelsen på et givent tidspunkt efter forløbets påbegyndelse. Med udgangspunkt i gruppen af personer, der har påbegyndt et forløb på ydelsen indenfor den valgte periode, opgøres det, hvor stor en andel, der modtager ydelsen på forskellige tidspunkter herefter.

2. Ministerens mål for beskæftigelsesindsatsen

Beskæftigelsesministeren har udmeldt tre landsdækkende mål for beskæftigelsesindsatsen.

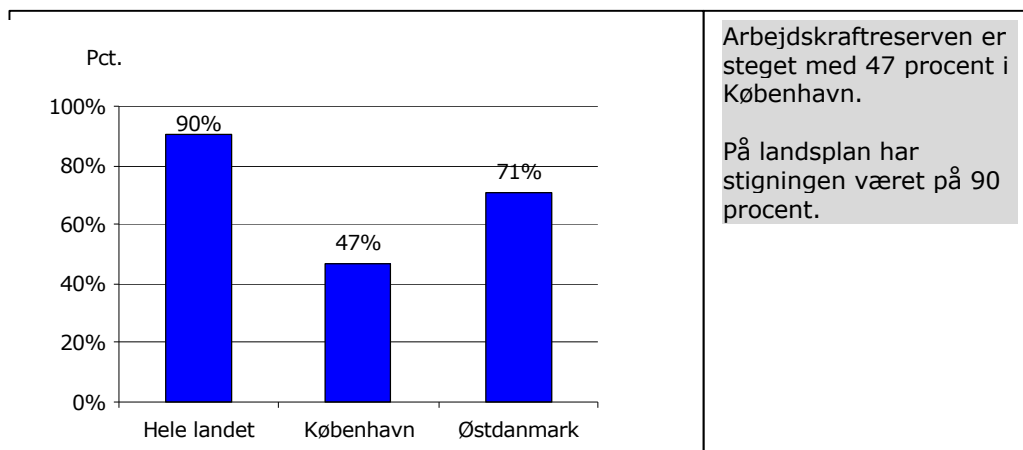
2.1 Arbejdskraftreserven

Mål 1 - Jobcentrene skal sikre, at antallet af ledige med mere end tre måneders sammenhængende ledighed begrænses mest muligt.

Arbejdskraftreserven er i København steget med 47 procent fra februar 2009-2010. Dette dækker over en stigning på godt 78 procent for dagpengemodtagere og 23 procent for kontanthjælpsmodtagere⁵.

På landsplan har stigningen været på 90 procent i samme periode.

Figur 9: Udviklingen i arbejdskraftreserven for dagpenge- og kontanthjælpsmodtagere, februar 2009 – februar 2010



⁵ Arbejdskraftreserven består af arbejdsmarkedsberørte kontanthjælps- og dagpengemodtagere, som har mindst 3 måneders (13 ugers) sammenhængende ledighed.

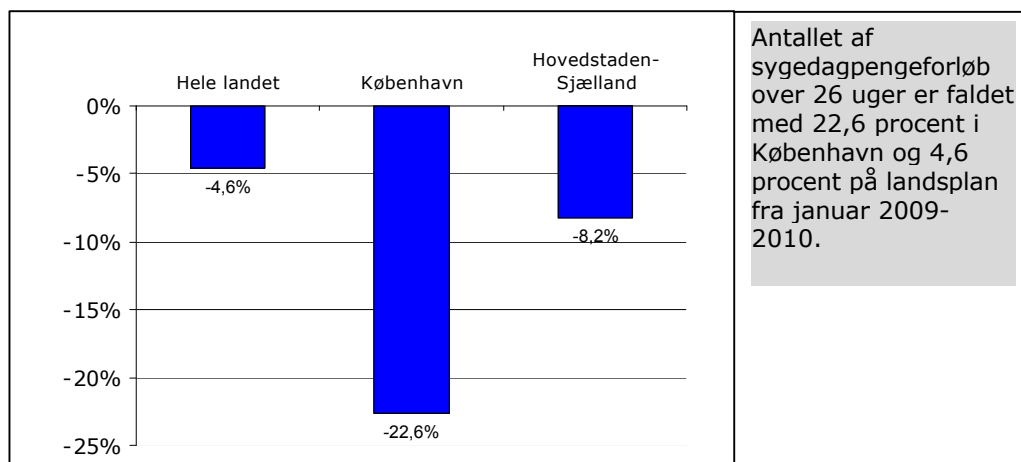
2.2 Sygedagpengemodtagere

Mål 2 - Jobcentrene skal sikre, at antallet af sygedagpengeforløb over 26 uger bliver nedbragt.

Antallet af sygedagpengemodtagere med forløb over 26 uger er faldet med 22,6 procent fra januar 2009 til januar 2010.

På landsplan har faldet været på 4,6 procent.

Figur 10: Udviklingen i antallet af sygedagpengeforløb på over 26 uger, januar 2009 til januar 2010



Ki

2.3 Ungeindsatsen

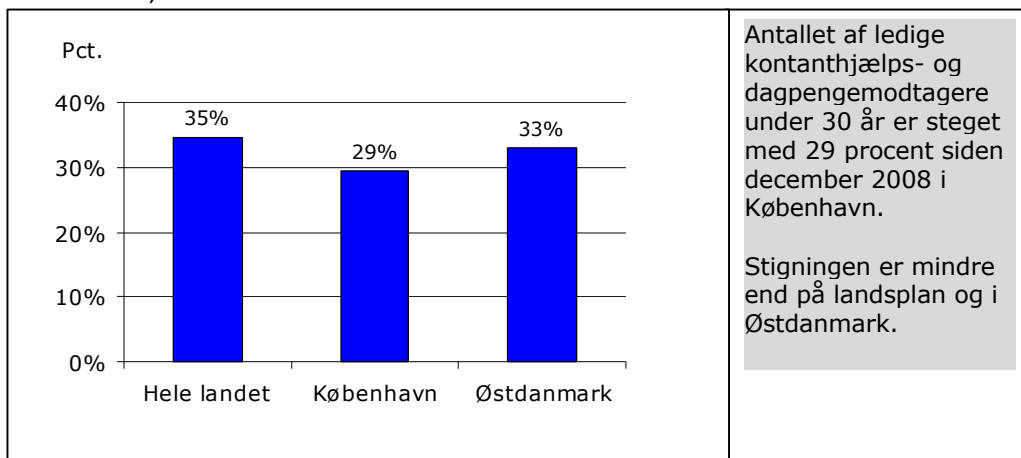
Mål 3 - Jobcentrene skal sikre, at antallet af unge kontanthjælps-, starthjælps-, introduktionsydelses- og dagpengemodtagere under 30 år begrænses mest muligt

I København er antallet af unge ledige kontanthjælps- og dagpengemodtagere steget fra cirka 6.600 fuldtidspersoner til cirka 8.500 fuldtidspersoner i perioden februar 2009-2010, hvilket er en stigning på 29 procent.

Opdelt på ydelsestype er der for unge dagpengemodtagere tale om en stigning på 58 procent, mens gruppen af unge kontanthjælpsmodtagere har haft en stigning på 17 procent.

På landsplan har stigningen i samme periode været på 35 procent for hele gruppen. Stigningen i ungeledigheden er dermed større på landsplan end i København.

Figur 11: Udviklingen i antallet af ledige kontanthjælps- og dagpengemodtagere under 30 år, februar 2009 til februar 2010



Kilde: Jobindsats.dk. Senest opdaterede tal for februar 2010

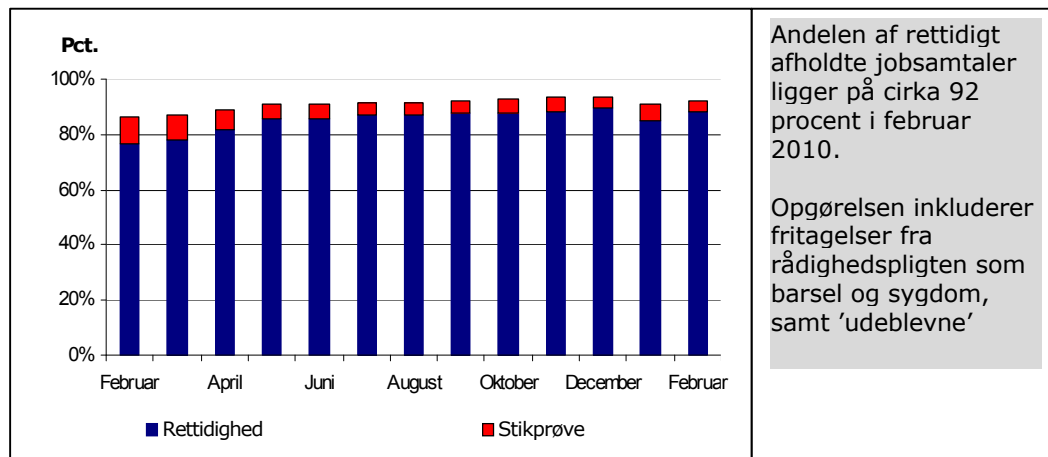
3. Aktivering og rettidighed

3.2 Status på rettidighed i jobsamtaler

Rettidigheden for afholdte jobsamtaler for kontanthjælpsmodtagere er steget fra februar 2009 til februar 2010 med knap 12 procentpoint til 88 procent ifølge kommunens egen opgørelse. I denne opgørelse indgår fritagelser (eksempelvis ledige med sygdom eller på barsel som fritages for pligt til jobsamtaler). Inkluderer de 'udeblevne' i opgørelserne løftes niveauet til cirka 92 procent i februar 2010.

Rettidigheden ifølge kommunens egne opgørelser er væsentlig højere end de officielle tal, da de officielle tal ikke inkluderer fritagelser fra rådighedspligten som barsel og sygdom, samt 'udeblevne'. I de officielle opgørelser lå rettidigheden på 83,4 procent i februar 2010⁶.

Figur 12: Udviklingen i jobsamtaler december 2008 til februar 2010 for alle kontanthjælpsmodtagere



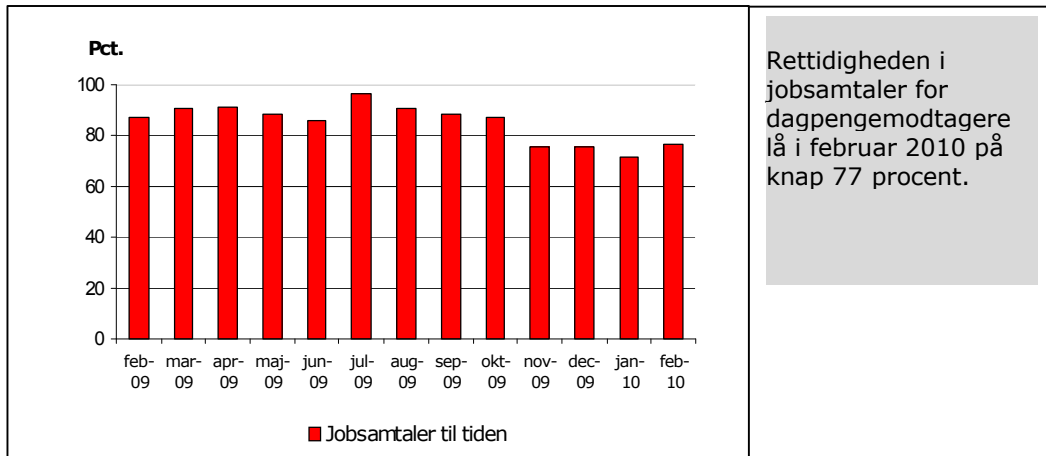
Kilde: LIS (Kommunens egen opgørelse). Senest opdaterede tal for februar 2010⁷.

På dagpengeområdet har der været en stigning i rettidigheden i jobsamtaler i forhold til måneden før, hvor rettidigheden nu ligger på knap 77 procent. Det betyder, at jobcenteret i februar 2010 ikke lever op til lovkravet om 90 procent rettidighed.

⁶ Kilde: Jobindsats.dk. Jobsamtaler til tiden for kontant- og starthjælpsmodtagere.

⁷ Kommunens egen opgørelse

Figur 13: Viser udviklingen i jobsamtaler i perioden februar 2009-2010 for dagpengemodtagere

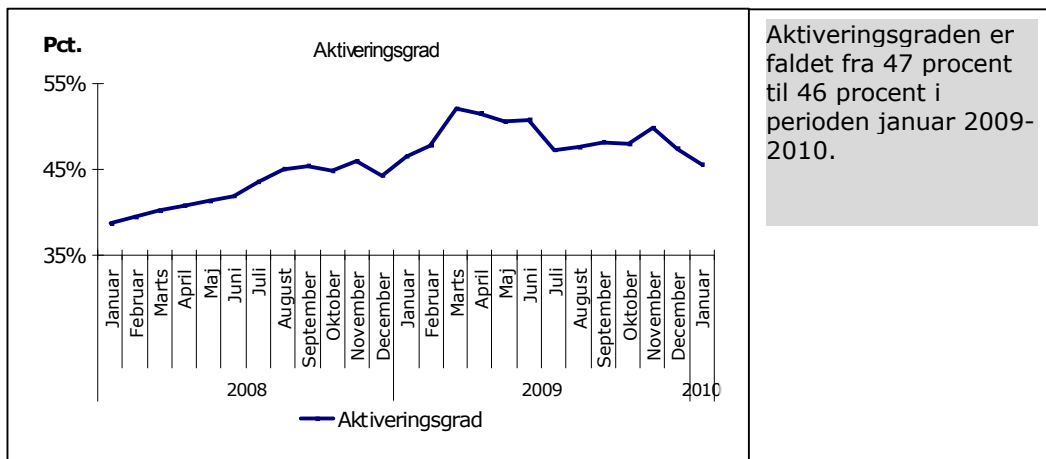


Kilde: Jobindsats.dk. Senest opdaterede tal for februar 2010.

3.2 Status på aktivering

Aktiveringsgraden for kontanthjælpsmodtagere i København er i perioden januar 2009 til januar 2010 faldet fra knap 47 procent til knap 46 procent⁸.

Figur 14: Aktiveringsgrad for kontanthjælpsmodtagere, januar 2008–2010

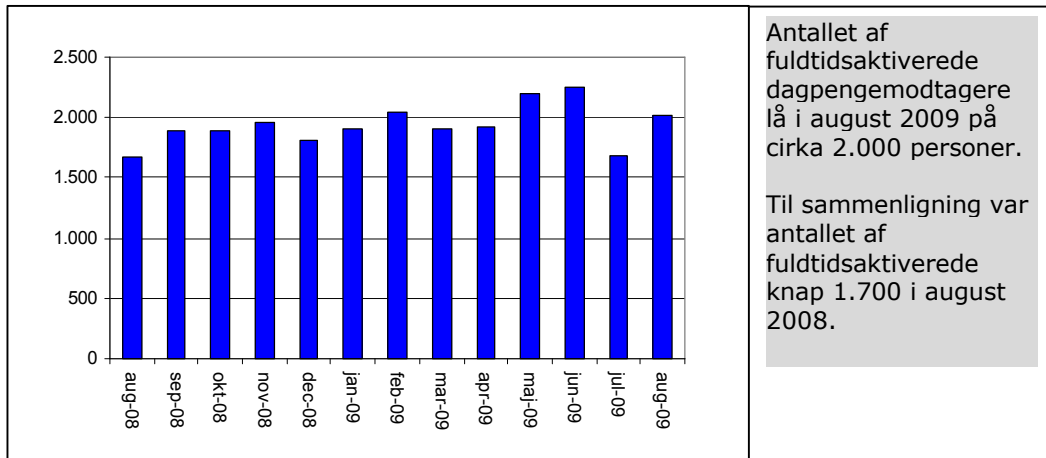


Kilde: LIS (Kommunens egen opgørelse). Senest opdaterede tal for januar 2010.

Antallet af fuldtidsaktiverede dagpengemodtagere er steget i løbet af den sidste måned og lå i august på cirka 2.000 personer.

⁸ Aktiveringsgraden er opgjort som antal aktive ydelsesmodtagere i KMD-Aktiv og Komma i forhold til det samlede antal ydelsesmodtagere.

Figur 15: Udviklingen i aktiveringsomfanget for dagpengemodtagere, august 2008 - august 2009



Kilde: Jobindsats.dk. Senest opdaterede tal for august 2009.

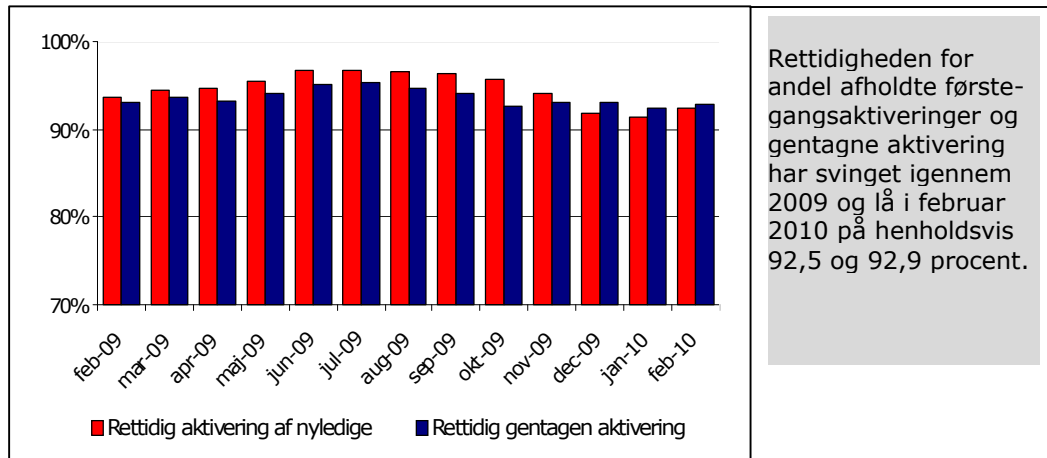
På kontanthjælpsområdet er andelen af rettidigt afholdte førstegangsaktiveringer og gentagne aktiveringer henholdsvis 92,5 og 92,9 procent i februar 2010. Rettidigheden for både første og gentagen aktivering er steget fra februar 2009 til august 2009, hvorefter den falder for førstegangsaktivering og svinger lidt frem og tilbage for gentagen aktivering. Der er blevet ændret i opgørelsen af rettidigheden i LIS. I 2009 er den reelle rettidighed blevet højere, mens stikprøvekorrektionerne er blevet mindre. Dette giver sig især udslag i første halvdel af 2009, men kan ikke udledes af graferne, da de to bevægelser udligner hinanden. I februar 2010 var stikprøvekorrektionen henholdsvis 7,2 procent for førstegangsaktiveringer og 6,0 procent for gentagen aktivering.

Modsat de officielle opgørelser inkluderer kommunens egne opgørelser 'fritagelser fra rådighedspligten' som sygdom og barsel, samt korrektion for 'udeblevne'⁹. De officielle tal fra februar 2010 opgør rettidigheden til knap 69 procent, hvad angår førstegangsaktiveringer, og cirka 71 procent hvad angår gentagne aktiveringer, hvilket er hhv. 0 over og 4 procentpoint over det officielle landsgennemsnit¹⁰.

⁹ Korrektionen er baseret på en stikprøve over, hvor stor en andel der ikke møder op.

¹⁰ Kilde: Jobindsats.dk

Figur 16: Udviklingen i andel rettidigt afholdte førstegangsaktiveringer og gentagne aktiveringer for kontanthjælpsmodtagere, februar 2009-februar 2010



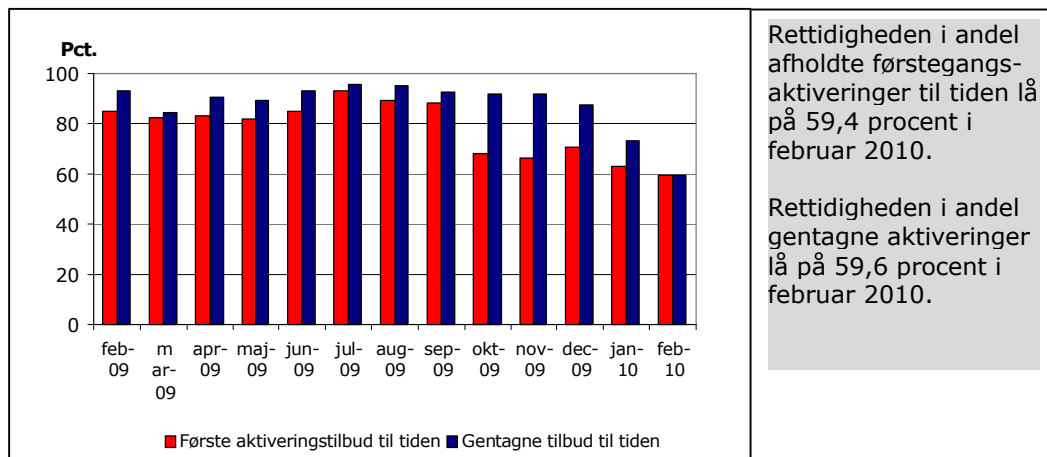
Ki

februar 2010.

På dagpengeområdet har rettidigheden for afholdte førstegangsaktiveringer svinget mellem 59,4 procent og 93,3 procent i perioden februar 2009-2010. I februar 2009 lå den på 59,4 procent.

Hvad angår gentagne aktiveringer har rettidigheden svinget mellem 59,6 procent og 95,7 procent i perioden februar 2009-2010 og lå i februar 2010 på 59,6 procent.

Figur 17: Udviklingen i andel rettidigt afholdte 1. gangsaktiveringer og gentagne aktiveringer for dagpengemodtagere, februar 2009-2010



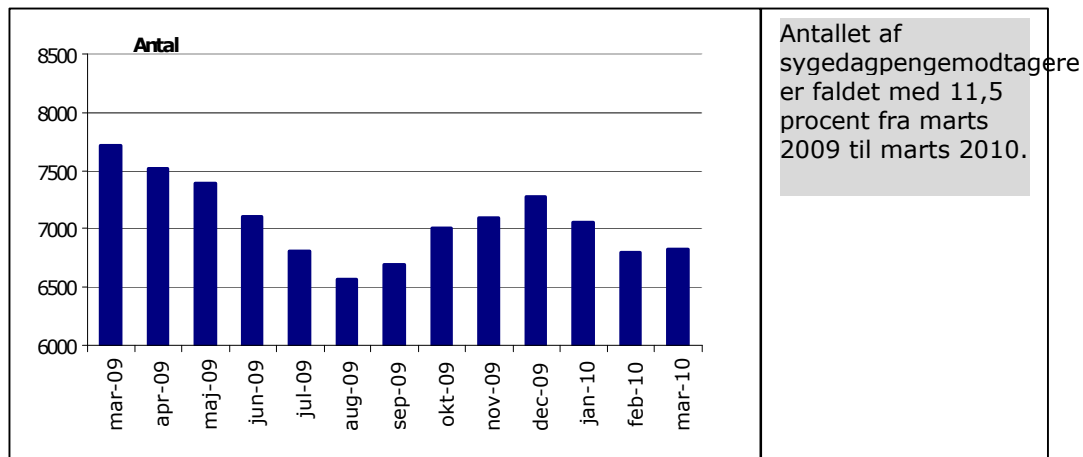
Kilde: Jobindsats.dk. Senest opdaterede tal for februar 2010.

4. Sygedagpenge og fleksjob

4.1 Sygedagpenge

Antallet af sygedagpengemodtagere er faldet fra marts 2009 til marts 2010 med 890 personer (11,5 procent) og ligger nu på cirka 6.800¹¹ personer.

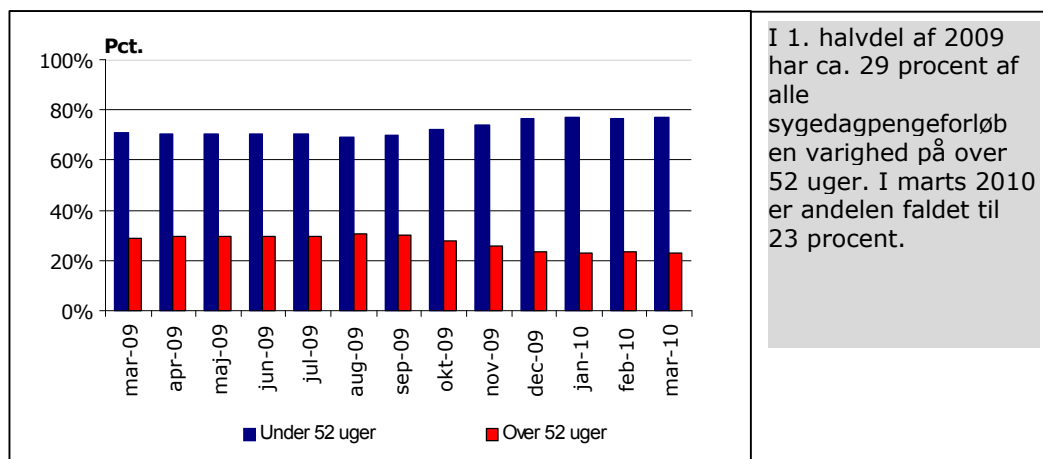
Figur 18: Antal sygedagpengemodtagere, marts 2009– 2010



Kilde: LIS, sygedagpengesystemet. Senest opdaterede tal for marts 2010.

Andelen af lange sygedagpengeforløb over 52 uger har været stabil på cirka 29 procent i 1. halvdel af 2009. Efter en lille stigning i august og september er andelen nu faldet til 23 procent.

Figur 19: Varighed af sygedagpengesager, marts 2009-2010



Kilde: LIS, sygedagpengesystemet. Senest opdaterede tal for marts 2010.

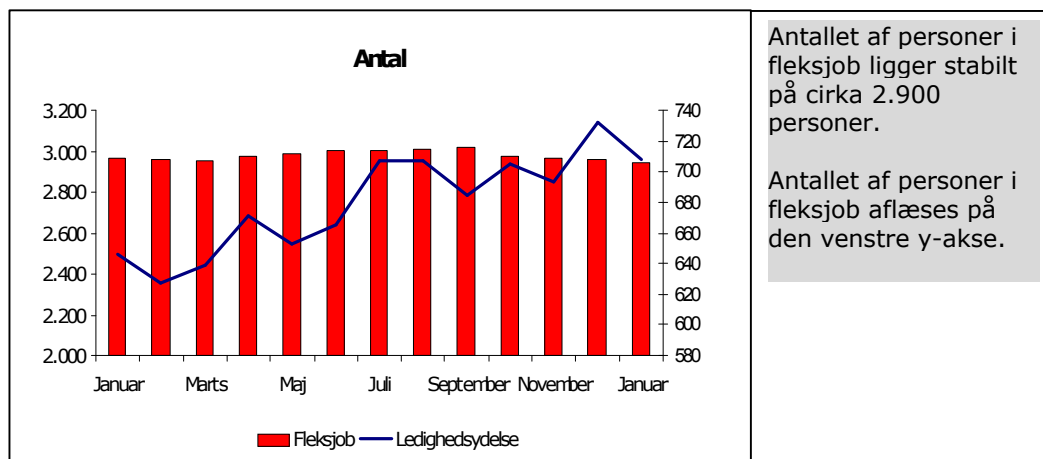
¹¹ Dette tal medtager ikke sygedagpengesager på under 4 uger.

4.2 Fleksjob og ledighedsydelsesforløb

Antallet af personer i fleksjob var i januar 2010 ca. 2.900 personer, og har ligget på cirka dette niveau siden januar 2009.

Antallet af personer på ledighedsydelse er derimod svagt stigende i 2009, dog med nogle svingninger. I januar 2010 er cirka 700 personer på ledighedsydelse. Antallet af personer på ledighedsydelse er steget med 62 personer siden januar 2009¹².

Figur 20: Antal fleksjob og ledighedsydelsesforløb, januar 2009-2010



Kilde: LIS (fleksjob) og Jobindsats.dk (ledighedsydelse). Senest opdaterede tal for januar 2010.

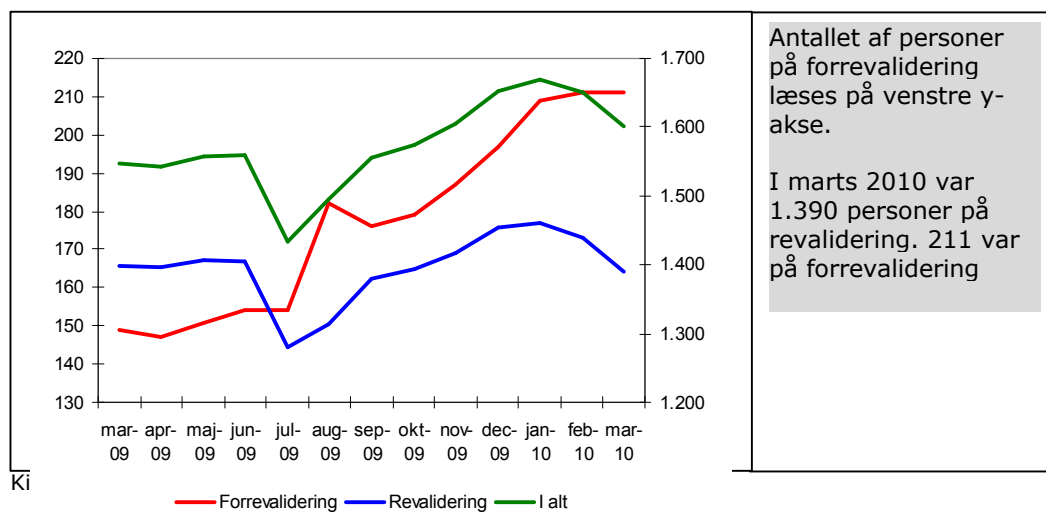
4.2 Revalidering og forrevalidering

Antallet af personer på revalidering har været svingende i perioden marts 2009 til juli 2009, hvor antallet nåede sit laveste niveau med 1.280 revalidender. I august til januar 2010 har antallet igen været stigende. Der var i januar 2010 1.460 personer på revalidering. Derefter er antallet faldet igen, således at der nu i marts 2010 er 1.390 revalidender. Antallet af personer på revalidering er faldet med 1 procent siden marts 2009.

Der har været en næsten stødt stigning i antallet af personer på forrevalidering fra marts 2009 til marts 2010 med et lille fald i september 2009. Der var i marts 2010 211 personer på forrevalidering. Det er en stigning på 42 procent siden marts 2009.

¹² Ledighedsydelse omfatter forsikrede ledige, der venter på et fleksjob. Ikke-forsikrede ledige der venter på fleksjob fortsætter på den oprindelige ydelse og indgår derfor ikke i opgørelsen.

Figur 21: Antal personer på revalidering og forrevalidering, marts 2009-2010



5. Redskabssammensætning og andre aktører

5.1 Anden Aktør

Pr uge 17 har jobcenter København udlagt 5.722 forsikrede ledige til Anden aktør.

5.2 Flaskehalsindsatsen

De seneste opgørelser, der dækker til og med 1. kvartal 2010, viser, at den del af Jobcenter København, der omhandler de forsikrede ledige, har forbrugt cirka 3,3 millioner kroner via flaskehalsindsatsen (hvor RBR giver tilskud).