

# Arbejdsmarkedsstatus

## Beskæftigelses- og Integrationsudvalget

### 2. kvrt. 2010

#### 1. De vigtigste tendenser

1. Bruttoledigheden i København er nu på 7,8 procent, mens den er 6,5 procent på landsplan. Ledigheden er steget 0,8 procentpoint mere på landsplan end i København siden juli 2008. Ledigheden forventes at stige yderligere både på landsplan og i København igennem 2010, mens der er forskellige prognoser for udviklingen i 2011.
2. Beskæftigelsen forventes at falde på landsplan igennem 2010 indenfor den private sektor, mens der forventes en svag stigning i beskæftigelsen i den offentlige sektor. I København forventes beskæftigelsen at falde svagt.
3. Antallet af nyopslåede stillinger nåede sit hidtidige lavpunkt i København og på landsplan i 4. kvartal 2009, men er steget lidt i 1. kvartal 2010. Antallet af konkurer ligger fortsat meget højt både i København og på landsplan. Der er et stort fald i antallet af varslinger i 1. kvartal 2010 sammenholdt med antallet i samme periode 2009 i både København og på landsplan. I København er antallet af varslinger næsten halveret siden 1. kvartal 2009 og på landsplan er de reduceret med 1/3.
4. Konjunkturindikatorerne for bygge & anlæg melder om negative forventninger for de kommende 3 måneder, mens industrien har positive forventninger og servicefagene har neutrale forventninger. Byggefagenes forventninger er dog betydeligt mindre negative, end de var i foråret 2009.

#### 2. Ledighed og beskæftigelse

##### 2.1 Ledigheden

###### *Ledighedsudviklingen – brutto*

Fra primo 2004 faldt bruttoledigheden og nåede i juli 2008 et historisk lavt niveau på 4,5 pct. i København og 2,4 pct. på landsplan. Særligt på landsplan var der i perioden tale om et markant fald. Siden sommeren 2008 har ledigheden været stigende, og den å i marts 2010 på 7,8 procent i København og 6,5 procent på landsplan. Det svarer til en stigning på 3,3 procentpoint i København og 4,1 procentpoint på landsplan.

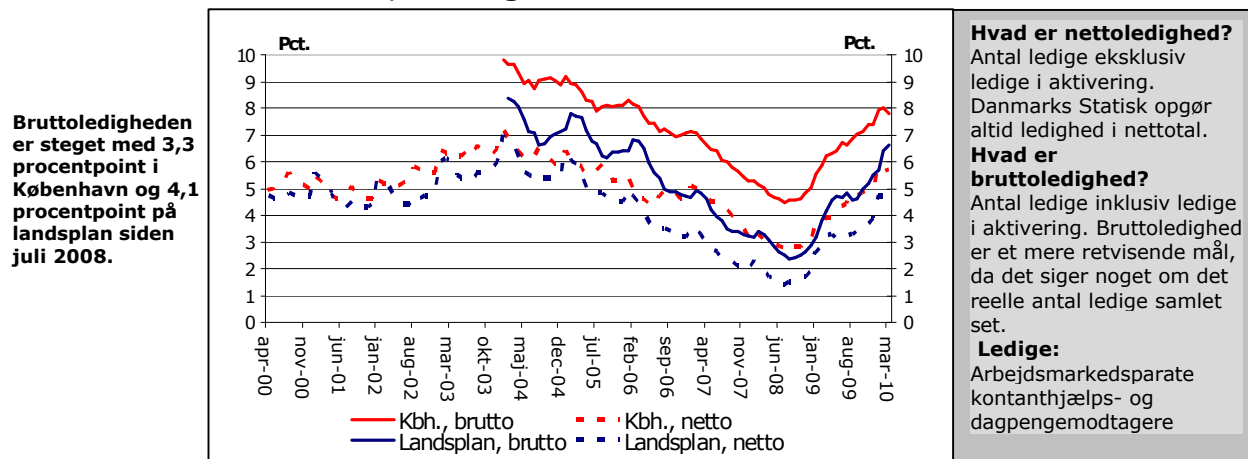
###### *Ledighedsudviklingen – netto*

I netttotal, det vil sige eksklusiv aktiverede, var ledigheden i marts på 5,7 procent i København og 4,6 procent på landsplan. Der er altså en forskel på ca. 2 procentpoint mellem netttotal og bruttotal, men denne forskel varierer naturligvis med aktiveringsgraden – jo flere der aktiveres, des større forskel.

# Arbejdsmarkedsstatus

Beskæftigelses- og Integrationsudvalget  
2. kvrt. 2010

**Figur 1. Ledighed i København og på landsplan, april 2000 – marts 2010, netto og brutto.**



Kilde: dst.dk. Senest opdaterede tal for marts 2010. Fuldtidspersoner.

Antallet af ledige i København og på landsplan svarer nu cirka til niveauet i marts 2006 (hhv. 22.600 ledige i København og 182.800 på landsplan).

## Prognoser for ledighedsudviklingen – landsplan

Ifølge Finansministeriets prognose fra maj 2010 vil nettoledigheden (ledige uden medtagelse af aktiverede) på landsplan stige med 32.000 personer fra 2009 til 2010 og dermed nå et samlet niveau på **130.000** ledige i 2010 svarende til 4,6 procent af arbejdsstyrken. Bruttoledigheden (ledige + aktiverede) forventes at udgøre cirka 180.000 personer i 2010<sup>1</sup> og 187.000 personer i 2011.

DI og Danske Bank har cirka samme forventning til ledighedsudviklingen som Finansministeriet for 2010. Jyske Bank og AE forventer, at ledigheden stiger til henholdsvis omkring **137.000** og **139.000** for 2010, det vil sige 7-9.000 flere ledige end Finansministeriets prognose. DØR og LO's prognoser lægger sig over Finansministeriets niveau, men dette kan til dels skyldes, at deres prognoser fra december 2009 endnu ikke er opdateret. Der forventes således i de nye prognoser en nedjustering af den forventede ledighedsstigning.

Både AE, Jyske Bank, DI og Danske Bank forventer i lighed til Finansministeriet, at ledigheden fortsat stiger i 2011. DI forventer en mindre stigning end Finansministeriets fremskrivning på 135.000<sup>2</sup>. AE er mest skeptisk og forventer, at ledigheden bliver 159.000 i årsgennemsnit i 2011.

<sup>1</sup> Finansministeriet, Økonomisk redegørelse, maj 2010.

<sup>2</sup> DI forventer, at ledigheden stiger til 132.000 i 2011.

# Arbejdsmarkedsstatus

## Beskæftigelses- og Integrationsudvalget

### 2. kv. 2010

AE's prognose omfatter også 2012, hvor det forventes, at ledigheden vil begynde at falde en smule igen. Ifølge denne prognose vil der altså være fortsatte ledighedsstigninger 2 år endnu. Dette er i tråd med DØR's tidligere prognose.

Prognoserne for ledighedsudviklingen er generelt set mere positive nu end prognoserne i slutningen af 2009. Den løbende justering af prognoserne vidner om deres usikkerhed. Tabel 1 illustrer dog samtidig, at der er rimelig bred enighed om ledighedsudviklingen og de omtrentlige niveauer.

**Tabel 1: Prognoser for ledighedsudviklingen, landsplan, 1. kvartal 2010, landsplan**

Ledigheden forventes at stige på landsplan igennem 2010 og 2011.

Institution	2009	2010	2011	2012	Tidspunkt for prognose
Finansministeriet	98.000 (3,47%)	130.000 (4,60%)	135.000 (4,78%)	-	maj-10
DØR	100.000 (3,54%)	157.000 (5,56%)	171.000 (6,05%)	156.000 (5,52%)	Efterår 2009
AE	99.000 (3,50%)	139.000 (4,92%)	159.000 (5,63%)	149.000 (5,27%)	mar-10
Jyske Bank	99.000 (3,50%)	137.000 (4,85%)	153.000 (5,41%)	-	1. kv. 2010
LO	100.000 (3,54%)	150.000 (5,31%)	165.000 (5,84%)	-	dec-09
Dansk Industri	103.000 (3,64%)	130.000 (4,60%)	132.000 (4,67%)	-	maj-10
Danske Bank	98.905 (3,50%)	129.990 (4,60%)	141.293 (5,00%)	-	maj-10

Kilde: Finansministeriet 'Økonomisk redegørelse', maj 2010, DØR 'Dansk økonomi, efterår 2009', Jyske Bank, 'Dansk Økonomi 1. kvartal 2010', LO, 'Øje på beskæftigelsen', dec. 2009, DI, 'DI's Økonomiske prognose, maj 2010, Danske Bank 'Makroprognose', maj 2010. Anm. Ledighedstallene er gennemsnit for hele året.

Selvom ledigheden ifølge prognoserne er stigende, er der stadig tale om en relativt lav ledighed historisk set. Forventningen til ledighedsniveauet for 2010 svarer til antallet af ledige i 2005. Under lavkonjunktoren i første halvdel af 1990'erne var ledigheden dobbelt så høj, svarende til omkring 12 procent af arbejdsstyrken.

# Arbejdsmarkedsstatus

## Beskæftigelses- og Integrationsudvalget

### 2. kv. 2010

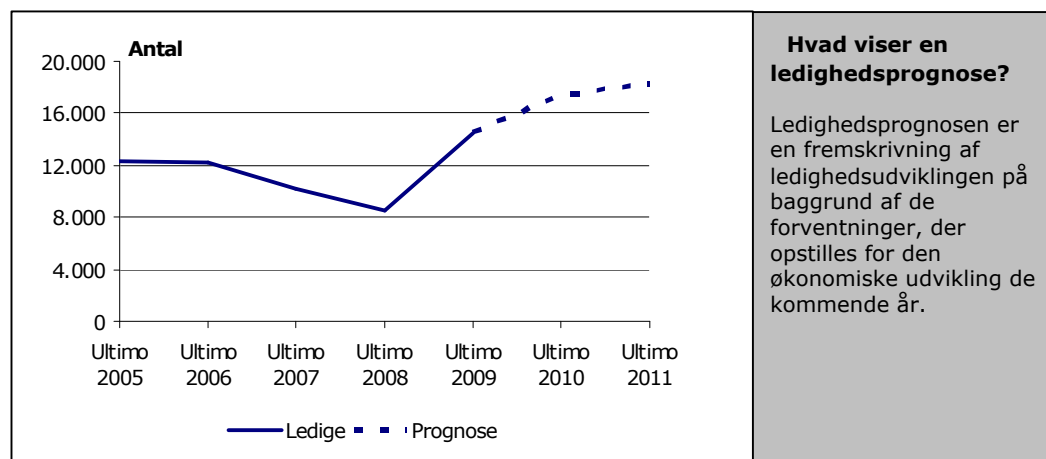
#### Prognoser for ledighedsudviklingen – København

Beskæftigelsesregionen forventer i en prognose fra april 2010, at ledigheden i København vil stige fra 14.499 i slutningen af 2009 til 17.322 i slutningen af 2010<sup>3</sup>, hvilket er en forventet stigning på knap 20 pct.

**Figur 2. Prognose for udvikling i ledigheden i København, 2005-2011**

København:

Ifølge Beskæftigelsesregionens prognose vil ledigheden i slutningen af 2010 stige til 17.322 ledige i slutningen af 2010.



Kilde: Beskæftigelsesregionen, april 2010. Anm. Fuldtidspersoner, netttotal, inkluderer ikke aktiverede ledige.

I april 2010 har Beskæftigelsesregionen sat antallet af ledige i København i 2009 til 14.500 (netto). Ifølge Danmarks Statistik er det endelige tal for 2009 13.100 ledige<sup>4</sup>. Beskæftigelsesregionens prognose er således foreløbigt mere pessimistisk end Danmarks Statistisk opgørelser.

## 2.2 Beskæftigelsesudviklingen

Ifølge Finansministeriets prognose fra maj 2010 vil beskæftigelsen på landsplan falde med **173.000** personer igennem 2009 og 2010 til 2.729.000 personer<sup>5</sup> og i 2011 et mindre fald på yderligere **5.000** til 2.697.000 personer. Ifølge prognosen sker faldet igennem 2010 inden for den private sektor (ca. -78.000), mens det modsat forventes, at der vil være en stigning i beskæftigelsen i den offentlige sektor (ca. 5.000).

DI og AE er enige med Finansministeriet fremskrivninger for og forventer et samlet fald i beskæftigelsen fra 2009-2010 på henholdsvis **171.000** og **168.000** personer. AE er den eneste af de opdaterede prognoser, der også dækker 2011. Deres

<sup>3</sup>Beskæftigelsesregionen Hovedstaden og Sjælland. 'Prognose for arbejdsstyrke, beskæftigelse og ledighed til 2011 i Københavns Kommune', april, 2010.

<sup>4</sup> Antal fuldtidsledige 2009, Danmarks Statistik. Ifølge Jobindsats.dk, som anvender en anden opgørelsesmetode for nettoledigheden end Danmarks Statistik, er antallet af nettoledige i 2009, 13.950.

<sup>5</sup> Finansministeriet, Økonomisk redegørelse, dec. 2009.

# Arbejdsmarkedsstatus

## Beskæftigelses- og Integrationsudvalget

### 2. kvrt. 2010

fremskrivning er mere skeptisk end Finansministeriets, idet de forventer en nedgang i beskæftigelsen på **21.000** personer.

Jyske Bank, LO og DØR har ikke opdateret deres prognoser på beskæftigelsesområdet siden sidste Arbejdsmarkedsstatus.

Generelt er prognoserne mere skeptiske end de forrige prognoser fra foråret 2009.

**Tabel 2: Prognose for beskæftigelsen, landsplan, 1. kvartal 2010**

Institution	Samlet fald 2009-2010 (1.000 personer)	Forventet antal i 2010	Samlet fald 2009-2011 (1.000 personer)	Forventet antal 2011	Tidspunkt for prognose
Finansministeriet	-173	2.729.000	-178	2.697.000	maj-10
DØR	-142	2.760.000	-161	2.714.000	Efterår 2009
AE	-168	2.734.000	-189	2.686.000	mar-10
Jyske Bank	-175	2.727.000	0	-	jun-09
LO	-145	2.757.000	-185	2.690.000	dec-09
DI	-171	2.731.000	0	-	maj-10

Kilde: Finansministeriet 'Økonomisk redegørelse', maj 2010, DØR 'Dansk økonomi, efterår 2009', Arbejdsbevægelsens Erhvervsråd 'Økonomisk prognose, marts 2010, Jyske Bank 'Dansk Økonomi 3. kvartal 2009' og 'Dansk Økonomi 2. kvartal 2009', LO 'Øje på beskæftigelsen', december 2009, DI DI's Økonomiske prognose, maj 2010'.

Den seneste prognose fra Beskæftigelsesregionen fra april 2010 viser, at beskæftigelsen i København ligesom på landsplan vil falde det kommende år. Fra ultimo 2009 til ultimo 2010 forventes faldet at blive på 5.200 personer, svarende til et fald på 2 pct. Ift. niveauet for ultimo 2008 er faldet på 5 pct.

Faldet i beskæftigelsen modsvarer dels et fald i arbejdsstyrken på 3.400 i perioden, dels den stigende ledighed.

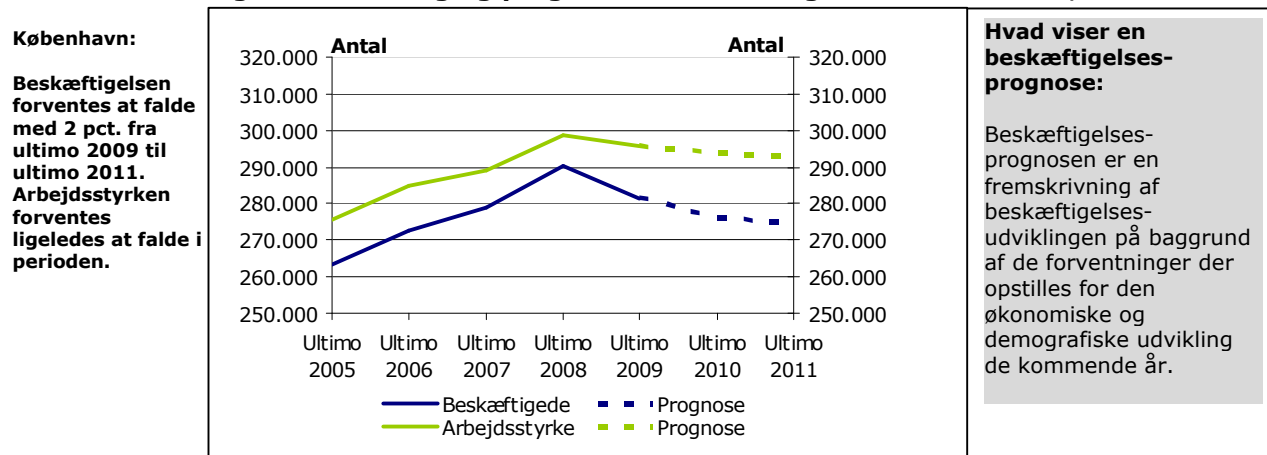
Der er  
generelt  
forventning  
i en  
dende  
beskæftigelse  
landsplan  
sammen 2010  
2011

# Arbejdsmarkedsstatus

## Beskæftigelses- og Integrationsudvalget

### 2. kv. 2010

**Figur 3: Udvikling og prognose for beskæftigelsen i København, 2005-2011**



Kilde: Beskæftigelsesregionen, april 2010. Anm. Fuldtidspersoner, netttotal, inkluderer ikke aktiverede ledige.

DA's beskæftigelsesindikator viser, at beskæftigelsen indenfor DA-området i hovedstaden faldt med 7,7 procent fra 4. kvartal 2008 til 4. kvartal 2009. Udviklingen er den mindst negative i landet. På landsplan har der været et fald på 11,1 procent, mens Region Nordjylland står for den mest negative udvikling med et fald på 14,7 procent. Indikatoren illustrerer, at København indtil videre er mindre påvirket af krisen end de øvrige landsdele.

### 3.0 Omsætningen på arbejdsmarkedet

#### *Prognose for jobmarkedet*

Opgørelsen over antallet af nyopslåede stillinger er en indikator for jobskabelsen på arbejdsmarkedet. Antallet toppede i København i 1. kvartal 2008 med 10.030 og på landsplan i 2. kvartal 2008 med 81.750. Antallet faldt frem til 4. kvartal 2009, hvor der i København var 4.500 nyopslåede stillinger svarende til et fald på 55 procent siden toppunktet, og på landsplan 29.400 nyopslåede stillinger, hvilket svarer til et fald på 64 procent. Siden er der sket en stigning, således at der i 1. kvartal 2010 var 4.940 nyopslåede stillinger i København og 33.480 på landsplan.

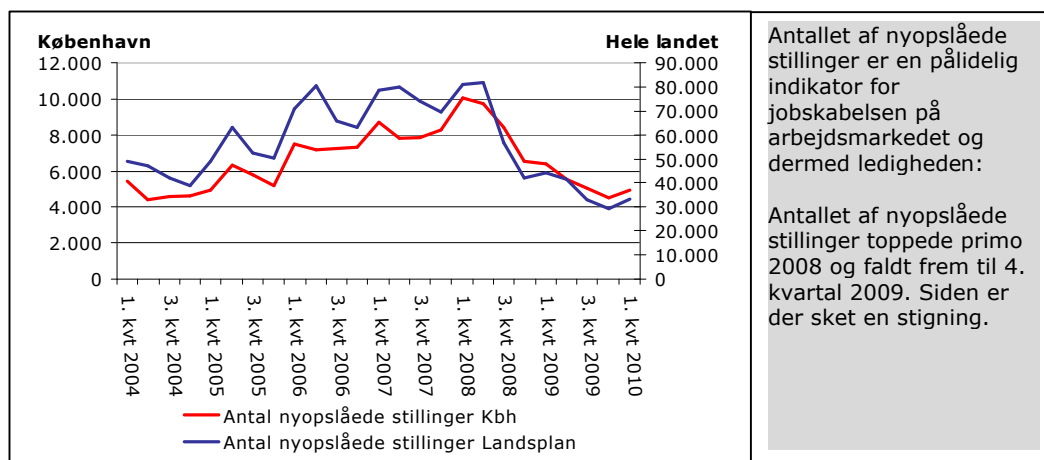
# Arbejdsmarkedsstatus

## Beskæftigelses- og Integrationsudvalget

### 2. kvrt. 2010

**Figur 4: Viser udviklingen i antallet af nyopslåede stillinger, 1. kvrt. 2004 – 1. kvrt. 2009, København og landsplan**

Antallet af jobannoncer har været stigende fra 4. kvartal 2009 til 1. kvartal 2010.



Antallet af nyopslåede stillinger er en pålidelig indikator for jobskabelsen på arbejdsmarkedet og dermed ledigheden: Antallet af nyopslåede stillinger toppede primo 2008 og faldt frem til 4. kvartal 2009. Siden er der sket en stigning.

Kilde: Jobindsats.dk. Senest opdaterede tal for 1. kvartal 2010.

#### Den forventede efterspørgsel efter arbejdskraft - 2018

På længere sigt bliver den demografiske udfordring i Østdanmark mere udtalt, idet de unge, der træder ind på arbejdsmarkedet, ikke i kvalifikationer og antal matcher de årgange, der forlader arbejdsmarkedet for at gå på pension. En udvidelse af arbejdsudbudet vil få stigende betydning.

Udfordringer ses især inden for forretningservice, sociale institutioner, undervisning, detailhandel mv. samt bygge og anlæg. Disse brancher tegner sig for 46 procent af den samlede beskæftigelse i Danmark.

I perioden 1998-2008 er beskæftigelsen inden for ovenstående brancher for ansatte over 54 år steget med 57 procent. Samtidig er beskæftigelsen for de 20-29-årige faldet med 13 procent. Det viser, at der er sket en aldersforskydning, og at brancherne står overfor en demografisk udfordring.

Efterspørgslen efter arbejdskraft stiger inden for servicesektoren – især den private. Det modsvares til dels af et fald inden for de andre sektorer, især fremstilling. Den samlede stigning i beskæftigelsen forventes derfor at være på 2.500 personer frem til 2018. Den relative fordeling af beskæftigede inden for sektorerne forventes ikke at rykke sig så meget. Servicefagenes andel stiger med 2 procent, mens de andre sektorer samlet set falder med 2 procent.

**Figur 5: Den forventede efterspørgsel efter arbejdskraft i**

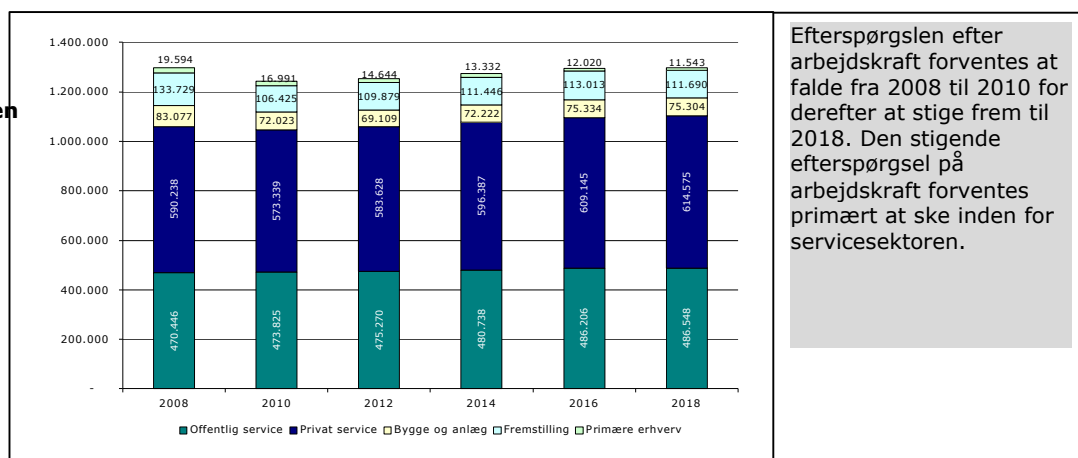
# Arbejdsmarkedsstatus

## Beskæftigelses- og Integrationsudvalget

### 2. kv. 2010

#### Østdanmark fordelt på sektorer, 2009-2018

**Den samlede stigning i beskæftigelsen forventes at være på 2.500 personer frem til 2018.**



Efterspørgslen efter arbejdskraft forventes at falde fra 2008 til 2010 for derefter at stige frem til 2018. Den stigende efterspørgsel på arbejdskraft forventes primært at ske inden for servicesektoren.

Kilde: Beskæftigelsesregionen Hovedstaden og Sjælland. Beskæftigelsesindsatsen i Østdanmark – sigtelinjer og målsætninger i 2011.

#### 4.0 Varslinger og konkurser

Efter et meget lavt antal varslinger igennem 2007 steg antallet igennem 2008 og nåede sit hidtil højeste niveau med 1.170 varslede afskedigelser i København i 4. kvartal 2008. Igennem 2009 har antallet af varslinger svinget mellem 700 og 900 varslinger. I 1. kvartal 2010 er antallet faldet til 420 varslede, og der var ingen varslinger inden for handel/transport, finansiering/forsikring samt industri/råstof/forsyningsområderne.

Til sammenligning var der 44 varslede afskedigelser i 1. kvartal 2008, så det nuværende antal er stadig højt trods faldet sammenholdt med samme periode sidste år.

Figur 6 viser de 5 brancher, som siden 1. kvartal 2008 har været hårdest ramt af varslinger – varslingerne omfatter særligt 'finansiering og forsikring', samt 'information og kommunikation'. 'Handel/transport', 'industri, råstof og forsyning' samt 'erhvervsservice' har hørt til de fem hårdest ramte brancher i denne lavkonjunktur, men afskedigelser i 1. kvartal 2010 er der ikke varslet inden for disse områder.



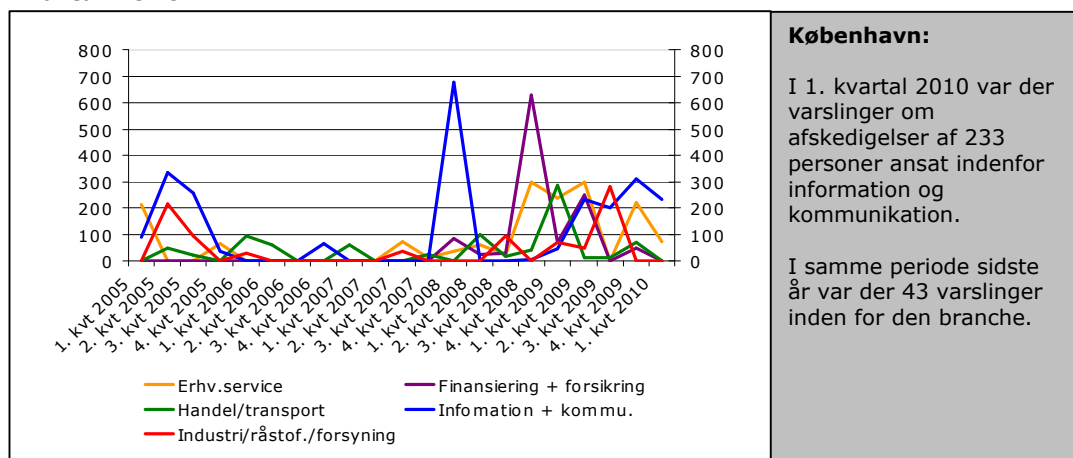
# Arbejdsmarkedsstatus

## Beskæftigelses- og Integrationsudvalget

### 2. kv. 2010

**Figur 6: Viser udviklingen i antallet af varslinger om afskedigelser indenfor de 5 hårdest ramte brancher, København, 1. kvartal 2005 - 1. kvartal 2010**

**København:**  
I 1. kvartal 2010 var særligt information og kommunikation ramt af varslinger om afskedigelser.



**København:**

I 1. kvartal 2010 var der varslinger om afskedigelser af 233 personer ansat indenfor information og kommunikation.

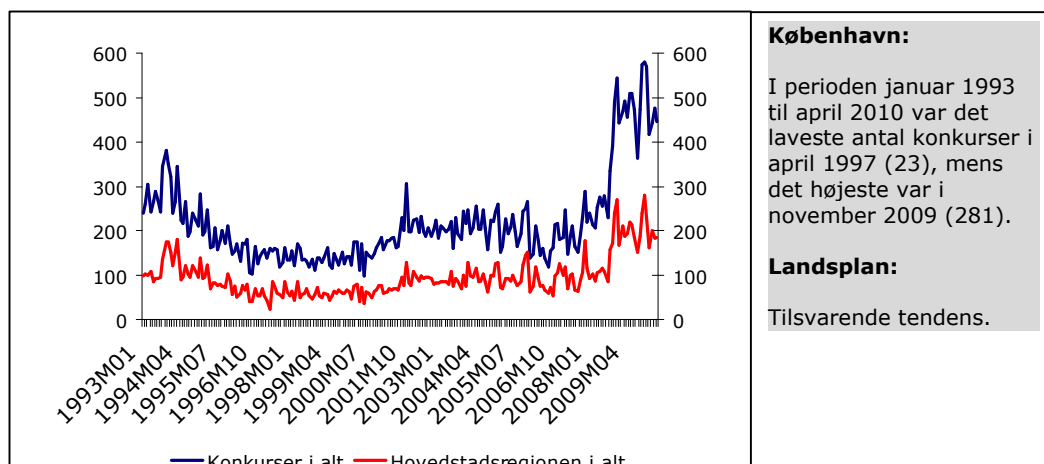
I samme periode sidste år var der 43 varslinger inden for den branche.

Kilde: Jobindsats.dk. Senest opdaterede tal for 1. kvartal 2010<sup>6</sup>. Anm. 5 brancher med flest varslede i gennemsnit siden 1. kvartal 2008.

Antallet af konkurser i Region Hovedstaden har været betydeligt stigende siden 2008, og toppede i november 2009 med 281 konkurser. I april 2010 faldt antallet til 186, hvilket er lidt under niveauet for april 2009. På landsplan har der været en tilsvarende udvikling.

**Figur 7: Viser udviklingen i antallet af konkurser i Region Hovedstaden og på landsplan, januar 1993 til april 2010**

I perioden januar 1993 til april 2010 var det højeste antal af konkurser i november 2009 – både i Region Hovedstaden og på landsplan (ikke sæsonkorrigeret).



**København:**

I perioden januar 1993 til april 2010 var det laveste antal konkurser i april 1997 (23), mens det højeste var i november 2009 (281).

**Landsplan:**

Tilsvarende tendens.

Kilde: Danmarks Statistik. Senest opdaterede tal for april 2010.

Det skal bemærkes, at i den sæsonkorrigerede landsplansopgørelse over konkurser, så var antallet af konkurser i april 2010 på det hidtil højeste niveau (580)

<sup>6</sup> Målingerne viser, hvor mange virksomheder henholdsvis personer der i en given periode har været omfattet af afskedigelser af større omfang. Det vil sige situationer, hvor en arbejdsgiver af en eller flere grunde, som ikke kan tilregnes lønmodtageren selv, påtænker afskedigelser inden for et tidsrum af 30 dage. Afskedigelser, der indgår i målingerne skal i denne forbindelse omfatte mindst 10 personer i virksomheder, som normalt beskæftiger over 20 og færre end 100 lønmodtagere eller mindst 10 pct. af antallet af lønmodtagere i virksomheder, som normalt beskæftiger mindst 100 og under 300 lønmodtagere, eller mindst 30 medarbejdere i virksomheder, som normalt beskæftiger mindst 300 lønmodtagere.

# Arbejdsmarkedsstatus

## Beskæftigelses- og Integrationsudvalget

### 2. kv. 2010

konkurser). Der findes ikke en sæsonkorrigeret konkursstatistik for København.

#### 5.0 Konjunkturindikatorer

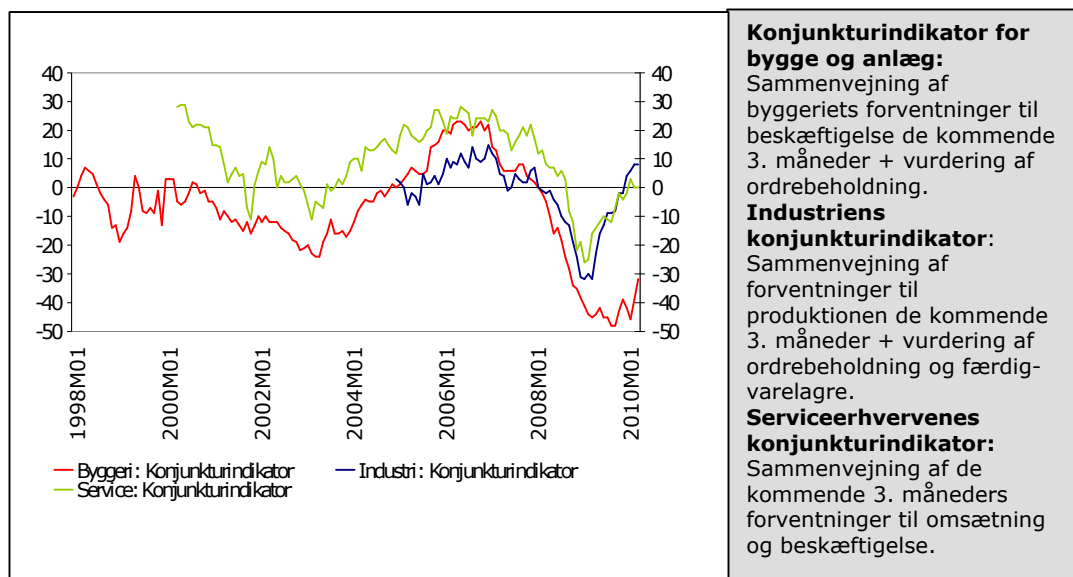
Danmarks Statistiks konjunkturindikator for bygge- & anlæg viser, at branchens sæsonkorrigerede forventninger til de kommende 3 måneder lå på -32 procent i april 2010, hvilket er en fremgang på 7 procentpoint siden marts 2010 og en fremgang på 14 procentpoint siden februar 2010. I forhold til april 2009 er der tale om en stigning på 13 procentpoint. Branchens forventninger har dermed været stigende de sidste par måneder, og ligger generelt på et lidt højere niveau end året før.

Industriens sæsonkorrigerede forventninger til de kommende 3 måneder lå på 8 procent i april 2010, hvilket er en stigning på 40 procentpoint siden lavpunktet i april 2009 på -32 procent og uforandret sammenlignet med marts 2010.

Endelig lå serviceerhvervenes forventninger til de kommende 3 måneders beskæftigelse og omsætning på 0 procent i april 2010, hvilket er en stigning på 26 procentpoint i forhold til lavpunktet i februar 2010 på -26 procent og en stigning på 16 procentpoint siden april 2010.

**Figur 8: Viser konjunkturindikatorer for Bygge & anlæg, industri og service (sæsonkorrigeret), januar 1998 – april 2010**

Konjunkturindikatorerne for henholdsvis bygge & anlæg, industri samt serviceerhvervene viser negative forventninger til de kommende 3 måneder.



Kilde: Danmarks Statistik. Senest opgjorte tal for april 2010.

Mens byggeriet de sidste par måneder har nået sit hidtidige lavpunkt i et årti, så fortsætter de mere positive tendenser i forventningerne inden for industrien og serviceerhvervene.