

Bilag 1: Investeringsplan for kultur og idræt

Status, data og temaer



København er en by i vækst

Københavns Kommunes befolkningsprognose fra 2024 forventer, at byen vokser med ca. 59.000 indbyggere frem mod 2036*. Flere indbyggere betyder, at der skal etableres flere fritidsfaciliteter, hvis man vil opretholde det nuværende serviceniveau.

København kan som hovedstad tilbyde en lang række tilbud i specialfaciliteter, som ikke findes i andre kommuner. Men københavnerne er flere om at dele pladsen end i andre kommuner. Dette kan afhjælpes med bedre udnyttelse af aktivitetstid, prioritere mellem målgrupper og ved at modernisere og bygge nye faciliteter.

Anlægsrammen sætter et loft for, hvor meget byggeri, der kan igangsættes årligt. Igangsættes nye initiativer på kultur- og fritidsfacilitetsområdet vil det presse mulighederne for at igangsætte nye projekter i kommende år. Samtidig med at der er behov for flere kultur- og fritidsfaciliteter, er der også et større efterslæb på renoveringer af den kommunale bygningsmasse.

Københavns Kommune er placeret på en 96. plads på IDANS Facilitetsindeks fra 2023, der er en rangering af de 98 danske kommuner på kapacitet og diversitet i deres idrætsfacilitetsdækning. Indekset inddrager både kommunale, private, selvejende og foreningsejede faciliteter**.

En analyse foretaget af Syddansk Universitet viser, at benyttelsen af idrætsfaciliteter i Københavns Kommune er blandt den højeste sammenlignet med landets andre kommuner.***

*Udkast til forslag til Kommuneplan 2024. Baseret på en forventning om en gradvis tilbagevenden til de flyttemønstre og bosætningspræferencer, som sås før coronapandemien.

** Idrættens Analyseinstitut, oktober 2023. De 21 forskellige facilitetskategorier, der beregnes ud fra, er: 25 meter bassiner, 50 meter bassiner, varmtvandsbassiner, andre bassiner, græs- og grusbaner, kunstgræsbaner, fitnesscentre, store haller over 800 m2, små haller mellem 300 og 799 m2, idrætslokaler og sale under 299 m2, tennisbaner, badmintonbaner i haller, padelbaner (single og double), is- og skøjteanlæg, atletikanlæg (400 meter udendørs samt indendørs anlæg, skatefaciliteter, golfanlæg, MTB-spor, orienteringsbaner, rideanlæg og skydeanlæg).

***Idrætsanlægs benyttelse og brugernes tilfredshed, SDU, 2017. Baseret på en analyse af 23 kommuner og idrætsfaciliteter. Benyttelsen er baseret på andelen af de 30 tilgængelige timer på hverdage fra 16-22 i registreringsugen (5 dage á 6 timer), hvor faciliteten reelt er i brug.

Nye byområder

Østhavnen, Nordhavn og Godsbanen er nye byudviklingsområder, hvor der de kommende år skal etableres nye faciliteter, for at det bliver attraktivt at bo i områderne. Kulturtilbud er både en forventet nødvendighed, og kan fremme positiv udvikling af et byområde.

I nye byområder er der planlagt større skolekomplekser med skoleidrætshaller og kunstgræsbaner, der er med til at dække behovet for de klassiske idrætsgrene. På nogle skoler kombineres skolebiblioteker og folkebiblioteker, kaldet kultur- og læringscentre (KLC).

Kombinationen af skole, idræt og kultur skaber samlingspunkter og opfylder nogle af de nye byområders behov for kultur- og fritidsfaciliteter. Samlokalisering af faciliteter til skole og fritid, der udnyttes hele dagen og året rundt, er bæredygtig byudvikling.

Der forventes at være ca. 35.000 – 40.000 beboere, når hele Nordhavn er fuldt udbygget. I Nordhavn planlægges bl.a. Ny Park Nordhavn og Levantkaj Vest Skole med KLC og idrætshal.



Udnyttelse af den eksisterende by

Det er udfordrende at finde plads til flere kultur- og fritidsfaciliteter i den eksisterende by. Ved at modernisere og sammenlægge faciliteter, kan de udnyttes bedre og understøtte en dagsorden der fokuserer på aktiviteter frem for mursten. Potentialet i moderniseringer er et fokus i både Plan for Fremtidens Svømmetilbud og Kulturhus- og biblioteksplanen (KUBI-Planen). I KUBI-Planen er der bl.a. fokus på, at prioritering og sammenlægning af kulturfaciliteter kan blive til nye kulturelle fyrtårne i byområderne.

Dette kan også styrkes yderligere, hvis man kan flytte flere aktiviteter ud af de kommunale bygninger f.eks. ved at fremme aktiviteter i det fri.

I nogle projekter kan bygningsarven bidrage med potentialer. Denne type transformationer kan dog være vanskelige at realisere som investeringscases med ensidigt fokus på drifts- og anlægsudgifter ift. nybyggeri.

Nørrebro Bibliotek flyttede i 2019 fra et omkostningstungt 3. mandslejemål ind i egne lokaler i Nørrebrohallen.



Fotokreditering: Daniel Liversage

Strategiske indsatser

Københavns Kommune arbejder langsigtet og strategisk med udviklingen af facilitetsområdet med afsæt i befolkningsudviklingen.

Arealplan for Kultur og Fritid 2024-2050 viser behov for at fastholde serviceniveauet på udvalgte områder. Planen er fra i år udvidet ift. biblioteker og kulturhuse.

Med Idrætsmilliarden er der ekstra anlægsmåltal til ny kapacitet på 105 mio. kr. årligt frem mod 2030*. Der er aftalt en fordelingsnøgle, og ud fra denne igangsat en række større projekter bl.a. i idrætsparker. Flere prioriteringer er endnu ikke udmøntet og nogle projekter vil kræve yderligere finansiering i de kommende år.

Renovering af kultur- og idrætsfaciliteter er en aktuell udfordring. Derfor blev parterne enige om at afsætte midler med Budget 2025 til planlagt vedligehold og genopretning af kultur- og fritidsfaciliteter, der de kommende år bl.a. skal gå til genopretning af kunstgræsbaner. Puljen erstatter ad hoc bevillinger og muliggøre en mere planlagt indsats. Med planlagt vedligehold er det også muligt i endnu højere grad at sammentænke renovering og modernisering.

Fra sommeren 2025 vil der være skrapere klimakrav til byggeriet. Barren for CO₂-udledningen sænkes og selve byggeprocessen vil blive inkluderet i klimaregnskabet. For at fremme renovering frem for nedrivning skal kravene til ombygning af eksisterende bygninger lempes**.

*Med Regeringens initiativ, "Tættere på - grønne byer og en hovedstad i udvikling" har Frederiksberg og Københavns Kommune fået ekstra anlægsmåltal på 1 mia. kr. i perioden 2022-2030. Det giver kommunen mulighed for at bruge flere penge på idrætsfaciliteter udover de planlagte investeringer, der følger med demografien. Med Budget 2024 blev det besluttet, at arealplanen for kultur og fritid fremover skal indeholde planer for biblioteker og kulturhuse i forhold til behov og udbygningsmuligheder. Behovet udregnes ved at fremskrive antallet af faciliteter ift. det forventede antal borgere i Københavns Kommune i 2050. Når der træffes beslutning om en ny facilitet, vil denne facilitet fratrækkes behovet frem mod 2050, efter der er givet en anlægsbevilling til projektet.

** Social-, Bolig- og Ældreministeriet, <https://www.sm.dk/nyheder/nyhedsarkiv/2024/maj/ny-aftale-stiller-ambitioese-klimakrav-til-nyt-byggeri>

Fonde, projekter og nye partnerskaber

Fondene har fået en større rolle i udviklingen af kultur- og fritidsfaciliteter, både i forhold til erfaringsdeling og økonomisk støtte.

Fondene indgår i højere grad som samarbejdspartnere i udviklingen af facilitetsområdet. De stiller krav om eksempelvis bæredygtighed, innovation og brugerinddragelse der er med til højne kvaliteten af faciliteten.

Tingbjerg Multihal og Vandkulturhuset på Papirøen er de største af en række delvist fondsfinansierede anlægsprojekter. Vandkulturhuset Papirøen har i alt modtaget 460 mio. kr. i fondsstøtte af Nordea-fonden*. Den A.P. Møllerske Støttefond har støttet projektet Multihallen i Tingbjerg med 400 mio. kr. i 2024.

De seneste fem år har Københavns Kommune modtaget ca. 606 mio. kr. i fondsstøtte til etablering af kultur- og fritidsfaciliteter**.

Fondsfinansiering udgør ca. 14% af de samlede anlægsmidler på området i årene 2020 - 2023.



Vand-kulturhuset på Papirøen
Tegnet af Kengo Kuma And Associates
Fotokreditering: Nana Reimers

* Af de 460 mio. kr. er 25 mio. kr. til bæredygtighedstiltag, der er medregnet. Midlerne er givet i perioden 2018 – 2023.

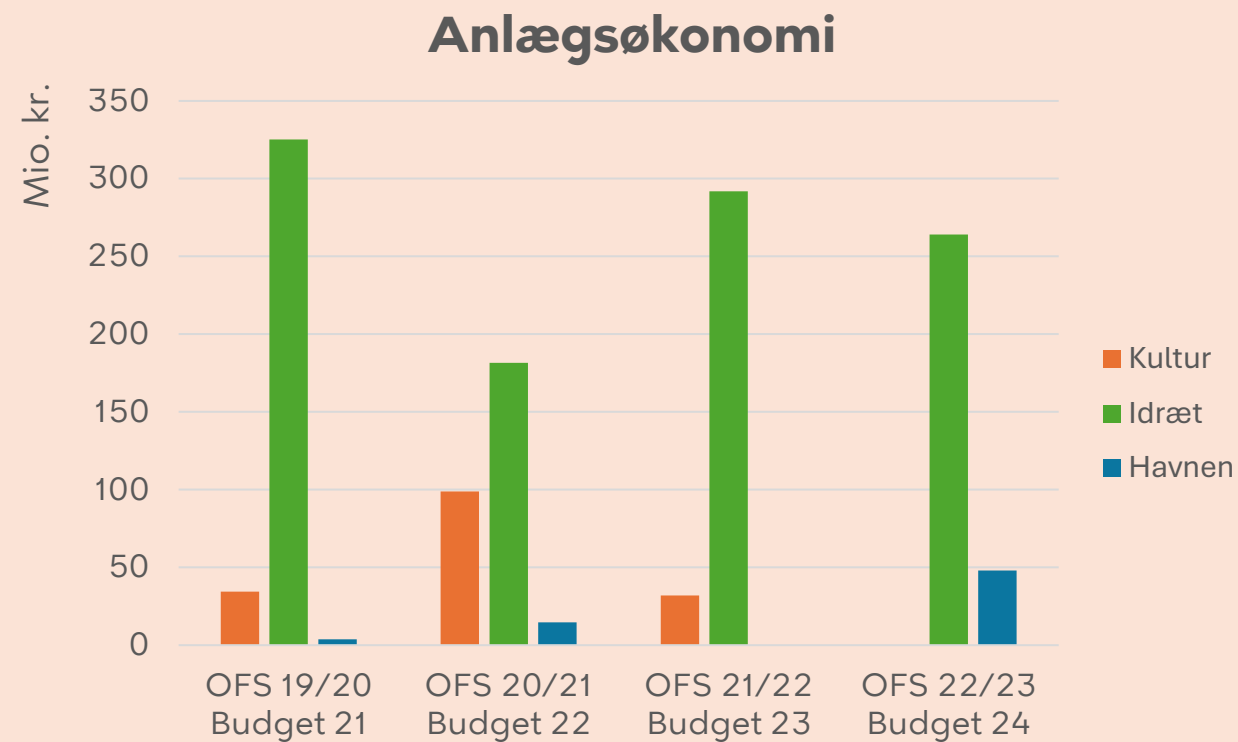
** Årene 2019 til 2024. I denne beregning er fondsstøtte til større anlægsprojekter medregnet. Midler til faciliteter, der er overdraget til KK er medregnet. Fondsstøtte til bygningsfonde, hvor faciliteten driftes af KFF er medregnet.

Anlægsøkonomi

Københavns Kommune har de seneste år afsat i størrelsesorden 300 mio. kr. årligt til udvikling, etablering og opgradering af kultur- og fritidsfaciliteter afhængig af opgørelsesmetoden*. Dette er uden grundkøb, renovering og finansiering fra fonde. Omfanget varierer meget mellem årene efter hvornår store flerårige projekter igangsættes. Idrætsprojekter udgør ca. 80%** . Idrætsmilliarden har muliggjort flere idrætsanlægsprojekter.

I perioden er der afsat ca. 67 mio. kr. til havnerelaterede projekter.

Det må forventes, at en stor del af den forventede anlægsramme til kultur- og fritidsfaciliteter i kommende budgetforhandlinger prioriteres til allerede igangsatte projekter, som er i enten screenings- eller planlægningsfasen. Arealplan for Kultur og Fritid 2024-2050 vil også anviser behovet for specifikke faciliteter.



Grafen viser fordelingen mellem idræts-, kultur- og havneprojekter.

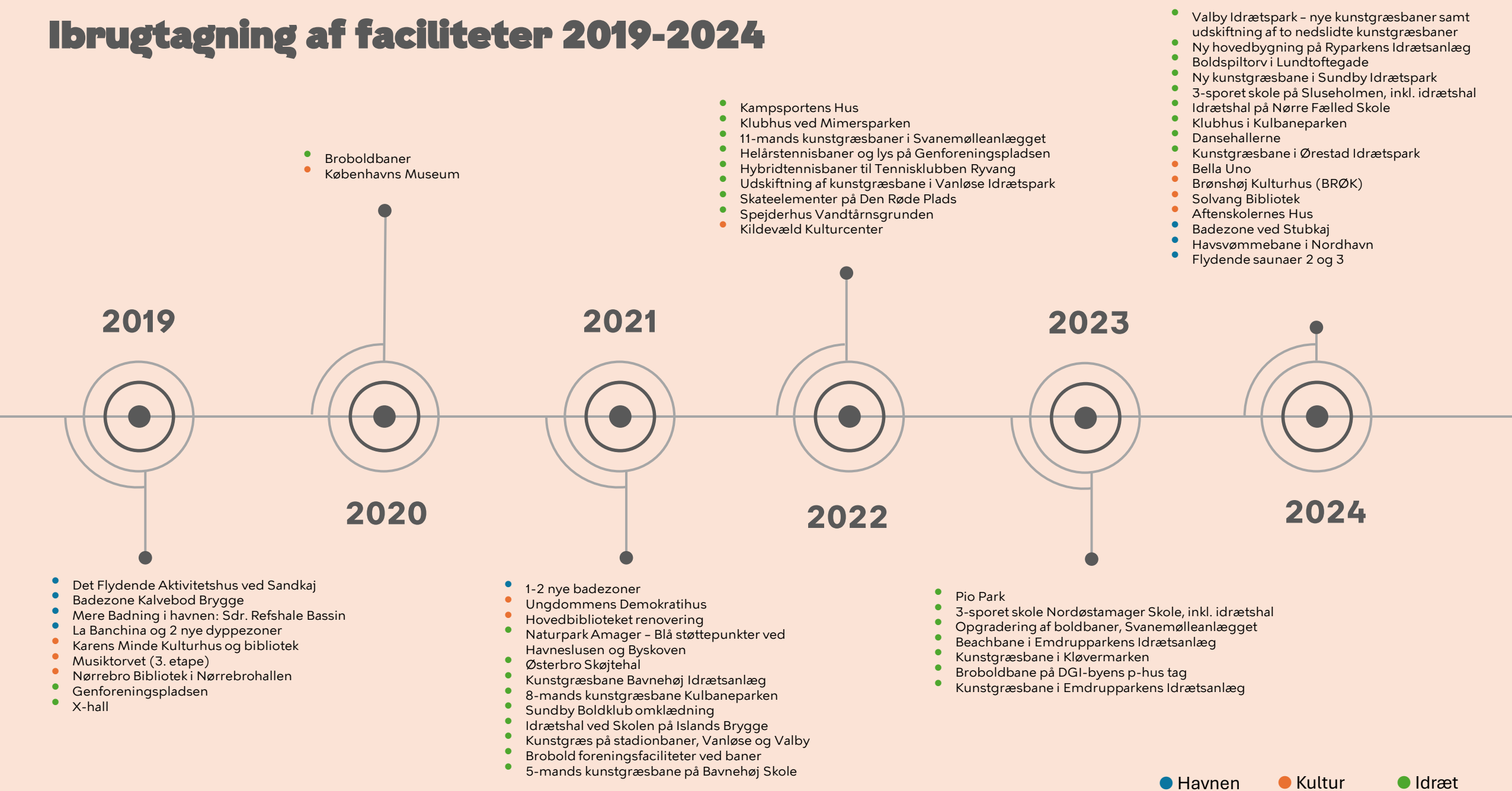
* Perioden OFS 19/20 til Budget 2024. Her tælles grundkøb og renoveringer ikke med. I beregningen medregnes både screeningsmidler, planlægningsmidler og anlægsmidler, når bevillingen er en anlægsbevilling. De seneste år har der været en tendens til, at screenings afsættes som servicebevilling. Finansposter til at dække fondsmoms er ikke regnet med. Alle midler, på tværs af udvalgene, er medregnet. Ved flere projekter er der ikke et datagrundlag til at opgøre det faktiske beløb til kultur- eller idrætsfaciliteten, når de indgår som et led i samlet større projektet, der er derfor tale om en skønsmæssig beregningsteknisk opgørelse.

**I projekter, hvor der både indgår kultur- og idrætsfaciliteter fx skoleprojekter med både KLC og idrætshal er projektet kategoriseret som et idrætsprojekt. Spejderprojekter og projekter i og ved havnen er her kategoriseret som idrætsprojekt.

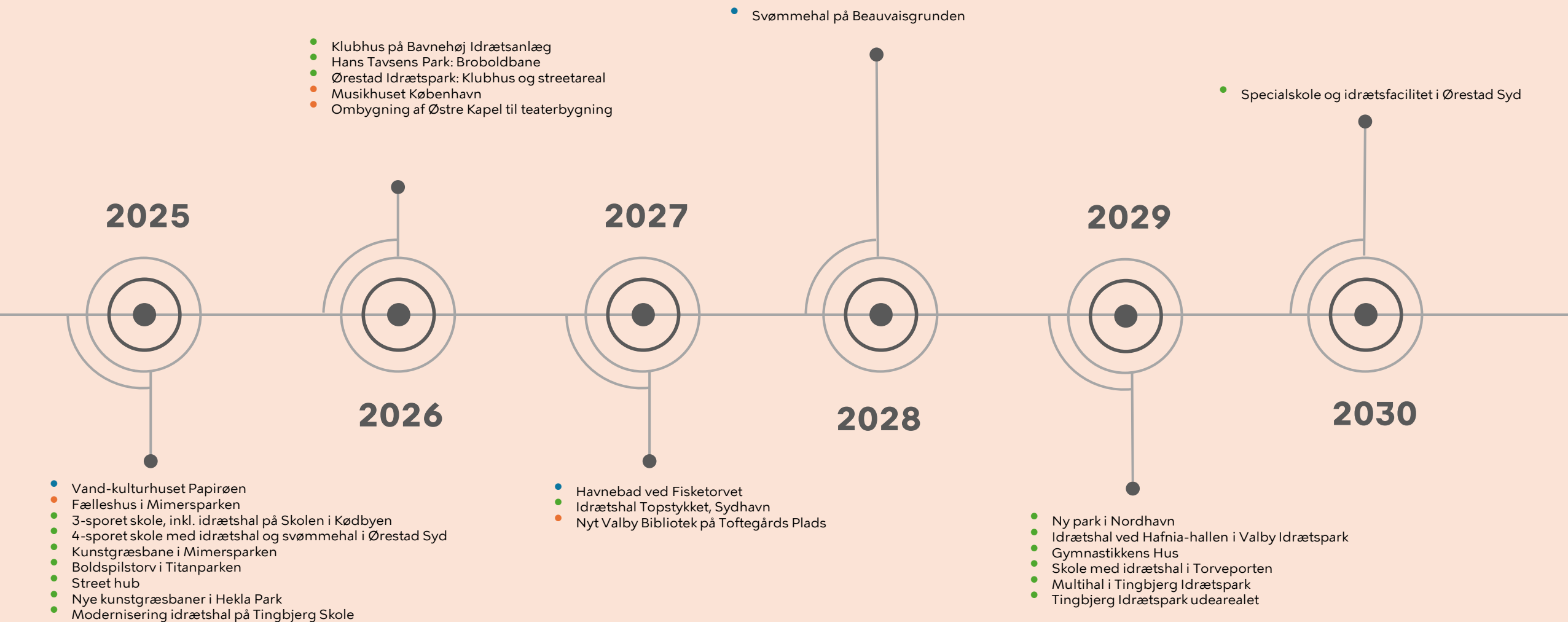
Ibrugtagningsoversigter

De følgende to slides viser åbnede og kommende kultur- og fritidsfaciliteter, hvor der er tale om moderniseringer, tilbygninger eller nybyggeri. Projekterne er inddelt i tre kategorier; idræt, kultur og havnen.

Ibrugtagning af faciliteter 2019-2024



Forventet ibrugtagning af faciliteter 2025-2030



Projekter med ibrugtagning efter 2030 og ikke datofastlagte projekter: Ny skoleidrætshal på Gerbrandskolen, Urbant Trailcenter i Valby Idrætspark, Etablering af ny hockeybane, Byens Hus, Ketsjersportens Hus, Udvikling af Danmarks Rostadion, Naturpark Amager - støttepunkt ved DR-Byen, Skoleidrætshal med foreningsbase i Bådehavnsgadekvarteret, Skole med idrætshal på Vejlands Allé, Levantkaj Vest Skole med KLC og idrætshal.

● Havnen

● Kultur

● Idræt

Temaer

I det følgende præsenteres 12 udvalgte temaer der kan rammesætte diskussion af prioriteringen på facilitetsområdet. Temaerne afspejler de store facilitetsområder og udvalgte tendenser på facilitetsområdet.

Kulturfaciliteter

Ketsjersport

Boldbaner i byen - kunstgræs

Gymnastik

Midlertidighed

Svømmehaller

Kunst i byggerier

Bruger- og foreningsdrevne projekter

Udvikling af havnen

Børnekultur

Idrætshaller

Universelt design

Kulturfaciliteter

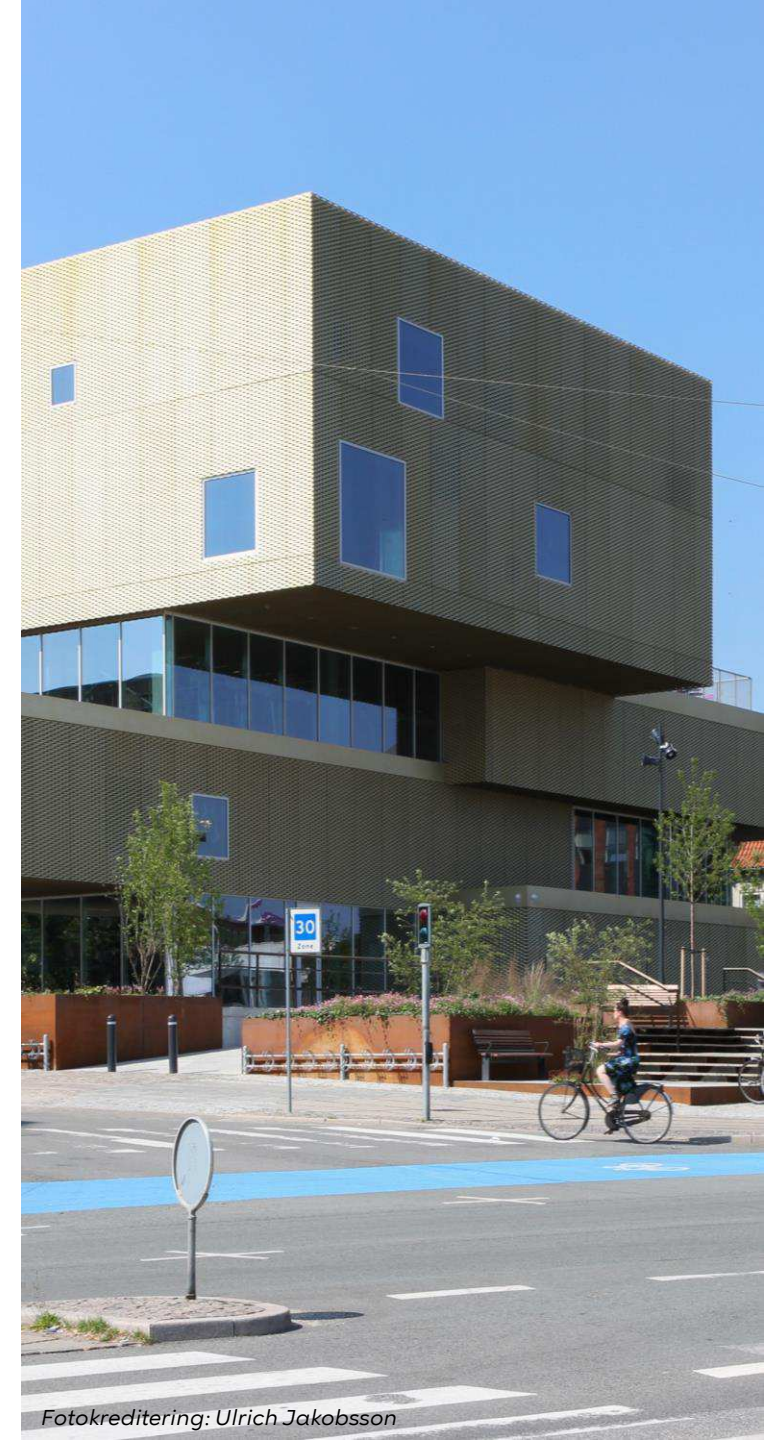
Københavns Kommune har 35 kommunale kulturhuse og fem kombinerede kulturhuse og biblioteker. Der er stor variation i størrelse, organisering og kulturelle profiler. Derudover har kommunen bl.a. en række spillesteder, tre museer og et stadsarkiv.

Den kommende Handleplan for Kulturhuse og Biblioteker (KUBI-Planen) vil for første gang udstikke en strategi for området. På facilitetsområdet er der fokus på bedre udnyttelse af de eksisterende kvadratmeter og potentialer for samlokalisering af kulturhuse og biblioteker.

Mange kulturhuse er nedslidte og utidssvarende. Ved at samtænke renovering og koordineret opgradering af udvalgte kulturhuse kan man give borgerne bedre tilbud med flere aktiviteter på samme eller færre kvadratmeter. Erfaringer viser potentialer i at samlokalisere kulturhuse og biblioteker samt evt. idrætsfaciliteter mm. for at skabe synlige lokale samlingssteder for brede målgrupper.

I nye byudviklingsområder kan kulturhuse bidrage til at udvikle bydelens kulturelle identitet og sammenhængskraft særligt, hvis de etableres tidligt i byudviklingen. I Ørestad er beboer- og kulturhuset Bella Uno åbnet i 2023, som det første 1%-hus. I nye lokalplaner er det et fast krav, at minimum 1 pct. af nybyggede kvadratmeter benyttes til fællesareal, for Bella Uno gælder det, at de er samlet i ét hus. Kultur- og Fritidsforvaltningen drifter huset, hvor udvalgte tider er allokeret til beboerne. Modellen skaber muligheden for nye kulturkvadratmeter i nye byområder.

BIBLIOTEKET på Rentemestervej er en sammenlokalisering af to biblioteker og et kulturhus (billede). Huset åbnede i 2011 og rummer i dag bibliotek, kreative værksteder, borgerservice og café under et tag. Huset er et lokalt knudepunkt, som servicerer en mangfoldig bydel med mange forskellige brugergrupper i alle aldre. Den iøjnefaldende bygning er et vartegn for bydelen og har vundet flere priser.



Ketsjersport

Ketsjersporten er under udvikling med fortsat flere nye idrætter og bevægelse i københavnernes efterspørgsel. Det kommunale facilitetsudbud baserer sig i vidt omfang på den historiske efterspørgsel.

Bookingdata viser tæt på fuld belægning på fx kommunale padelbaner. Hovedparten af københavnernes efterspørgsel håndteres i private faciliteter, der typisk er placeret i byudviklingsområder. Det er muligt at etablere flere kommunale faciliteter til fx pickleball og padel med den nuværende efterspørgsel, men samtidigt er der stor bevægelse i brugermønsteret, som også er forbundet med en vis usikkerhed. Man kan undersøge muligheden for at etablere midlertidige faciliteter til fx padel og pickleball ved at omlægge eksisterende kommunale idrætsfaciliteter med relativt lav belægning.

Tennis er en relativt pladskrævende aktivitet, set i lyset af, at hver bane i udgangspunktet kun kan rumme 2-4 brugere ad gangen. I den seneste dialog om Ketsjersportens Hus, vurderer de involverede foreninger og aktører, at kapacitetsbehovet for tennis i vidt omfang vil kunne indfries med opgradering af udendørs tennisbaner frem for dyre kvadratmeter i form af nye indendørs tennisfaciliteter. Badminton kan med relativt enkle greb indpasses i ikke-specialiserede faciliteter, og når der anlægges nye skoleidrætshaller skabes der i udgangspunktet mulighed for badminton. Hermed udvides kapaciteten løbende i takt med at nye idrætshaller tages i brug.



Tennisbaner ved Genforeningspladsen, ATK
Fotokreditering: Ulrich Jakobsson

Boldbaner i byen - kunstgræs

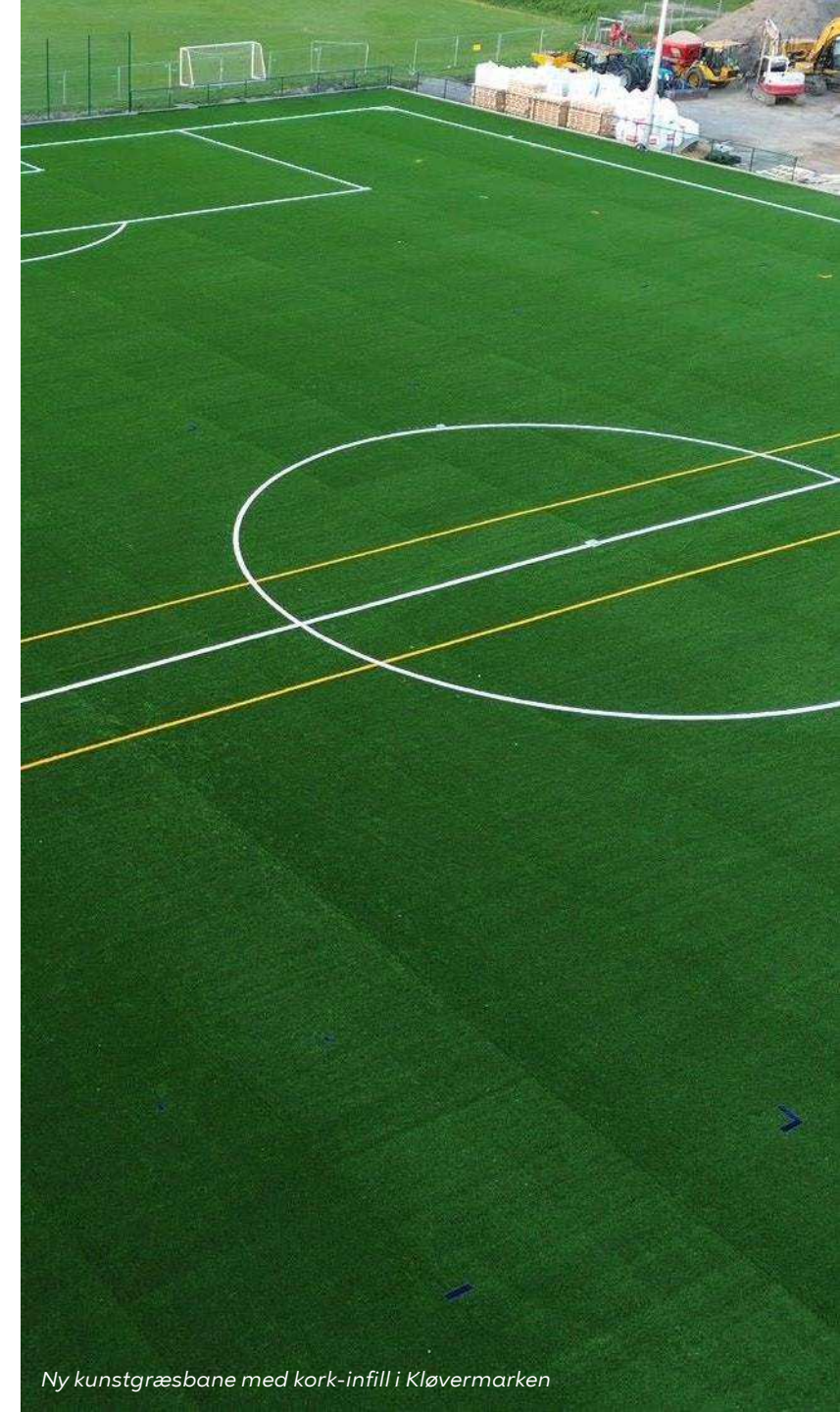
Brugen af kunstgræs betyder at udendørsbaner nu kan bruges året rundt. Fodbold er blevet en helårssport for flere uden at lægge beslag på haltid. Kunstgræs er samtidig et godt underlag til anden idræt, leg og bevægelse bl.a. ved skoler.

Mange forbinder fortsat kunstgræs med gummigranulat men EU-regulering betyder at det udfases i takt med udskiftningen af banerne. Københavns Kommune er allerede godt i gang med denne proces, bl.a. med midler til kunstgræsbaner i Planlagt Vedligehold.

København arbejder med konceptet "rette bane til rette brug". I idrætsparken er der fokus på specialkrav til foreningsbrug og baner indrettes i stigende grad til flere idrætter end fodbold. Her er der potentiale i de mange græsbaner der ligger brak store dele af året. Tilsvarende er der skolebaner, byrumsbaner og parkbaner, der indrettes til nærområdets børn og unge, for at de kan opleve tilgængelige muligheder for leg og bevægelse. Der kan arbejdes med at integrere byrumsbaner og parkbaner bedre i det grønne bymiljø som aktivitets- og bevægelseszone for bredere målgrupper, så de inviterer mere til aktiviteter for børn og unge.

I København er der siden 2004 og frem til ultimo 2024 anlagt ca. 40 11v11 kunstgræsbaner, både nyanlagte og konverteringer fra græs til kunstgræs.

Med udgangspunkt i antallet af spilletimer ville det svare til, at der skulle anlægges ca. 120 11v11 græsbaner eller findes 100.000 m² til nye græsbaner for at opnå den samme mængde spilletid.



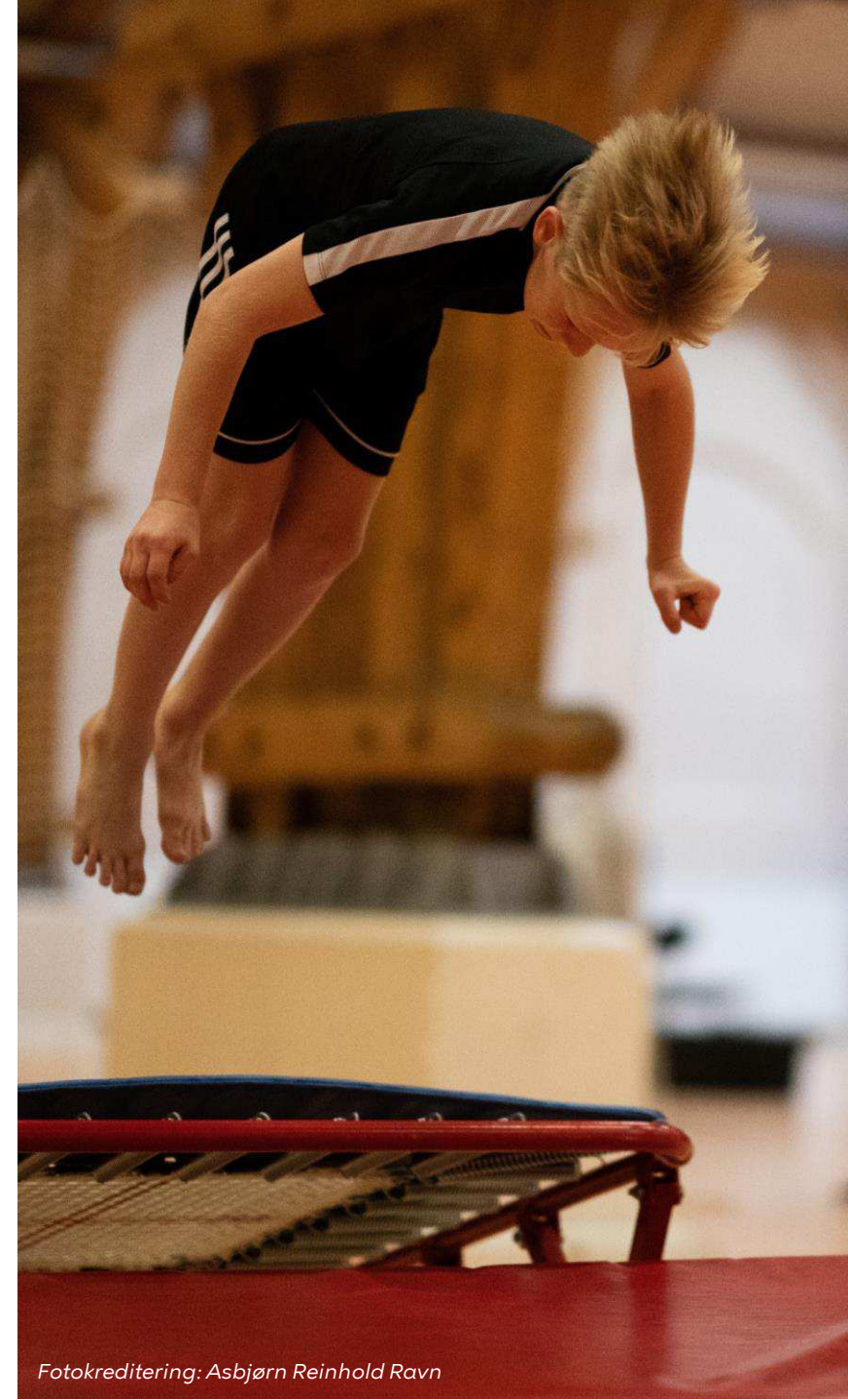
Gymnastik

Gymnastik er den tredjestørste idrætsdisciplin i Københavns Kommune, og der findes i dag ingen kommunale specialiserede springcentre, mens der i omegnskommunerne findes en del specialfaciliteter til gymnastik. Faciliteter, der er særligt dedikeret til gymnastik giver, modsat de klassiske haller, mulighed for at indrette specifikt til gymnastikdiscipliner og øger dermed også udvikling og fastholdelse af særligt de dygtige og ældre gymnaster.

Der er et arbejde i gang omkring en specialfacilitet til gymnastik "Gymnastikkens Hus", som skal understøtte en række forskellige gymnastikdiscipliner i København og vil forbedre vilkårene for gymnastik i byen.

Mange kommunale idrætshaller anvendes til børnegymnastik, hvilket stiller store krav til ledere og instruktører, da redskaber skal stilles frem og ryddes væk, da hallen også bruges til andre formål. Det udelukker samtidig de mere udstyrskrævende discipliner, der kræver faste installationer som fx springgrav. Dette er imødekommet på fire kommende skoler, hvor skoleidrætshaller planlægges med springgymnastikfaciliteter. Skoleidrætshallerne fungerer som aktivitetssted målrettet børnegymnastikken og understøtter aktiviteter i bydelene. Der er i dag et stort potentiale for at omdanne nogle af de eksisterende idrætshaller, så de kan imødekomme gymnastikforeningernes ønsker til faste installationer.

Gymnastikken udmærker sig ved at have potentiale til at aktivere betydeligt flere piger end mange andre store foreningsidrætter i Danmark. Andelen af piger i alderen 0-18 år, der dyrker gymnastik i en forening, er lavere i København end på landsplan. Bedre gymnastikfaciliteter må forventes at have potentiale til at aktivere flere piger i foreningslivet.



Midlertidighed

Planloven giver mulighed for at dispensere fra bestemmelser i en lokalplan, selvom anvendelsen er i strid med planens principper, dog maksimalt i tre år. Siden 2017 har Københavns Kommune haft en indsats for at fremme midlertidig brug af byrum med vejledning og støttemuligheder til potentielle aktører. Erfaringer fra indsatsen viser, at projekterne udfordres af hastigheden i myndighedsbehandlingen og ofte er underfinansierede. Der er derfor et potentiale i at styrke samarbejdet på tværs af forvaltningerne for at gøre myndighedsbehandlingen hurtigere og tydeliggøre de eksisterende kommunale støttemuligheder på tværs af forvaltningerne.

Brug af byens mellemrum og mindre friarealer til midlertidige aktiviteter kan være med til at undersøge lokale behov og teste nye facilitetstyper. Særligt i byudviklings- og perspektivområderne kan midlertidighed være en katalysator for forenings- og kulturlivet. Kommunen kan enten selv aktivere kommunens arealer og bygninger til kommunale formål, eller ved at private aktører leje kommunens arealer og bygninger. En øremærket pulje til eksterne aktører, der kan udmøntes med kortere aftræk, kan være med til at støtte op omkring de midlertidige projekter.

Ørestad Streetpark på Hannemanns Allé 15 (overfor Ørestad Skøjtehal) ligger på en nedlagt parkeringsplads. Idéen opstod hos By & Havn, som havde et areal "tilovers" i en midlertidig periode, da grunden ikke skulle bebygges med det samme. By & Havn kontaktede Københavns Kommune som i dialog med lokale foreninger fandt ud af, hvad der kunne være på pladsen. Foreningerne har søgt Københavns Kommunes puljer og fået penge til etablering derigennem. Der er anlagt en kunstgræsbane, et klubhus til Ørestad IF, en hockeybane samt skatemuligheder.



Svømmehaller

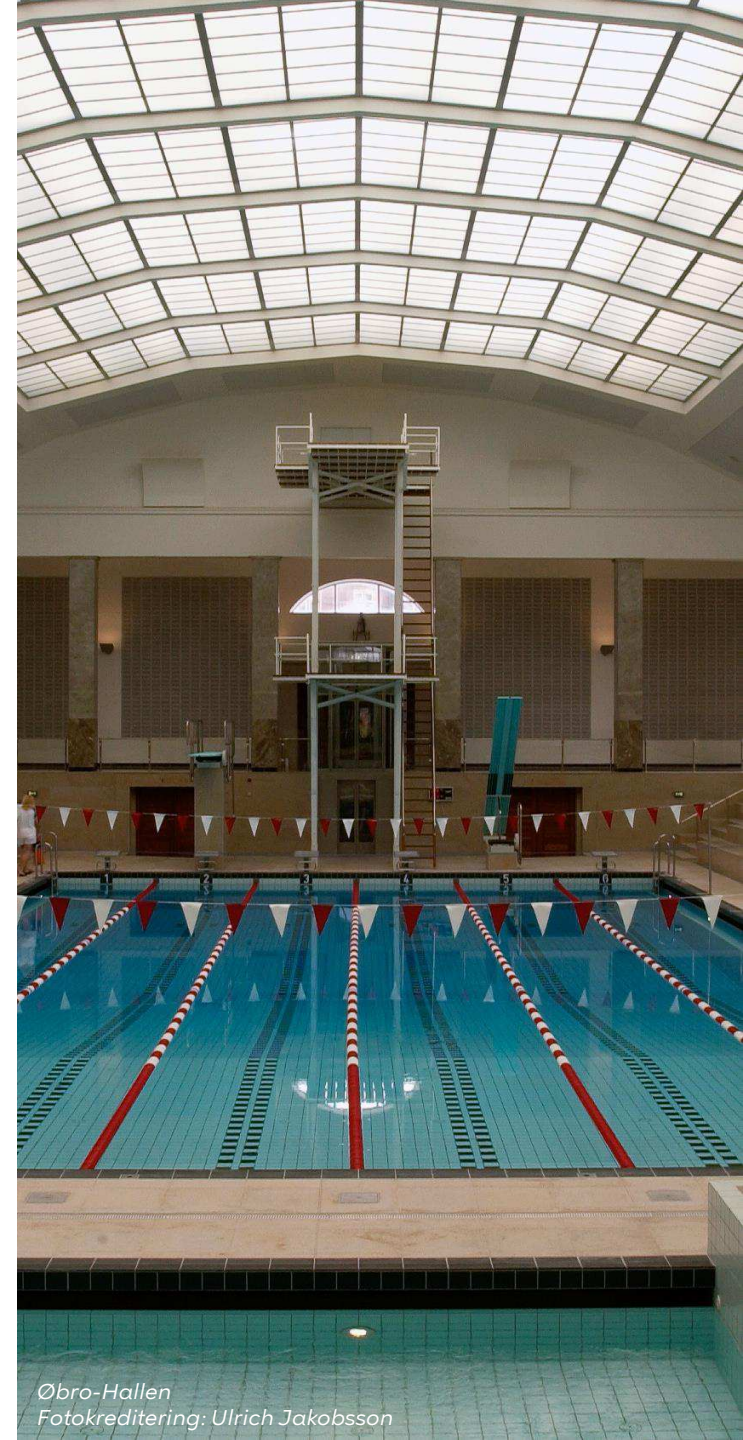
Den kommende Plan for Fremtidens Svømmetilbud i København skal sætte retningen for udviklingen af svømmetilbud i havnen og i de københavnske svømmehaller. Svømmehallerne oplever et stort pres i primetime fra kl. 16-20 ift. svømmeundervisning af børn, mens der ikke er samme efterspørgsel i resten af svømmehallernes åbningstid. Der er derfor et potentiale i at se på at prioritere brugere og kapacitetsudnyttelsen ud over hele svømmehallens åbningstid.

Som udviklingen i byens demografi tegner sig, vil der i fremtiden opstå behov for bl.a. flere varmtvandsbassiner, undervisningsbassiner, kurbade, havnebade og faciliteter til vinterbadning. Svømmehaller er imidlertid dyre at opføre, vedligeholde og have i drift og der er derved potentiale i at flytte aktiviteter til byens havnebade, hvor det er muligt.

Mange svømmehaller i Københavns Kommune er af ældre dato og rammes i stigende grad af driftsstop som følge af naturlig nedslidning. Der er derfor udarbejdet en genopretningsplan for byens svømmehaller med fokus på renovering. Genopretningen af svømmehallerne åbner muligheden for at tilpasse de enkelte faciliteter til nye og mere målrettede brugerbehov. For mindre svømmehaller, som står overfor en større genopretning, kan det være relevant at overveje sammenlægning eller nybyg for at få mere rentable enheder.

Københavns Kommune har i dag ni offentlige svømmehaller og syv skole- og institutionssvømmehaller, der kun benyttes af skoler, institutioner og klubber, og som ikke har offentlig adgang. Tingbjerg Svømmehal skiller sig ud ved at være en offentlig svømmehal, der blot har offentlig adgang om eftermiddagen i weekenden.

Frem mod år 2050 anlægges tre nye svømmehaller for at opretholde 2017-serviceniveauet. Det drejer sig om Ørestad Svømmehal (2025) og Vandkulturhuset (2025), der er i anlægsfasen, og Svømmehallen på Beauvaisgrunden (2028), der er i planlægningsfasen.



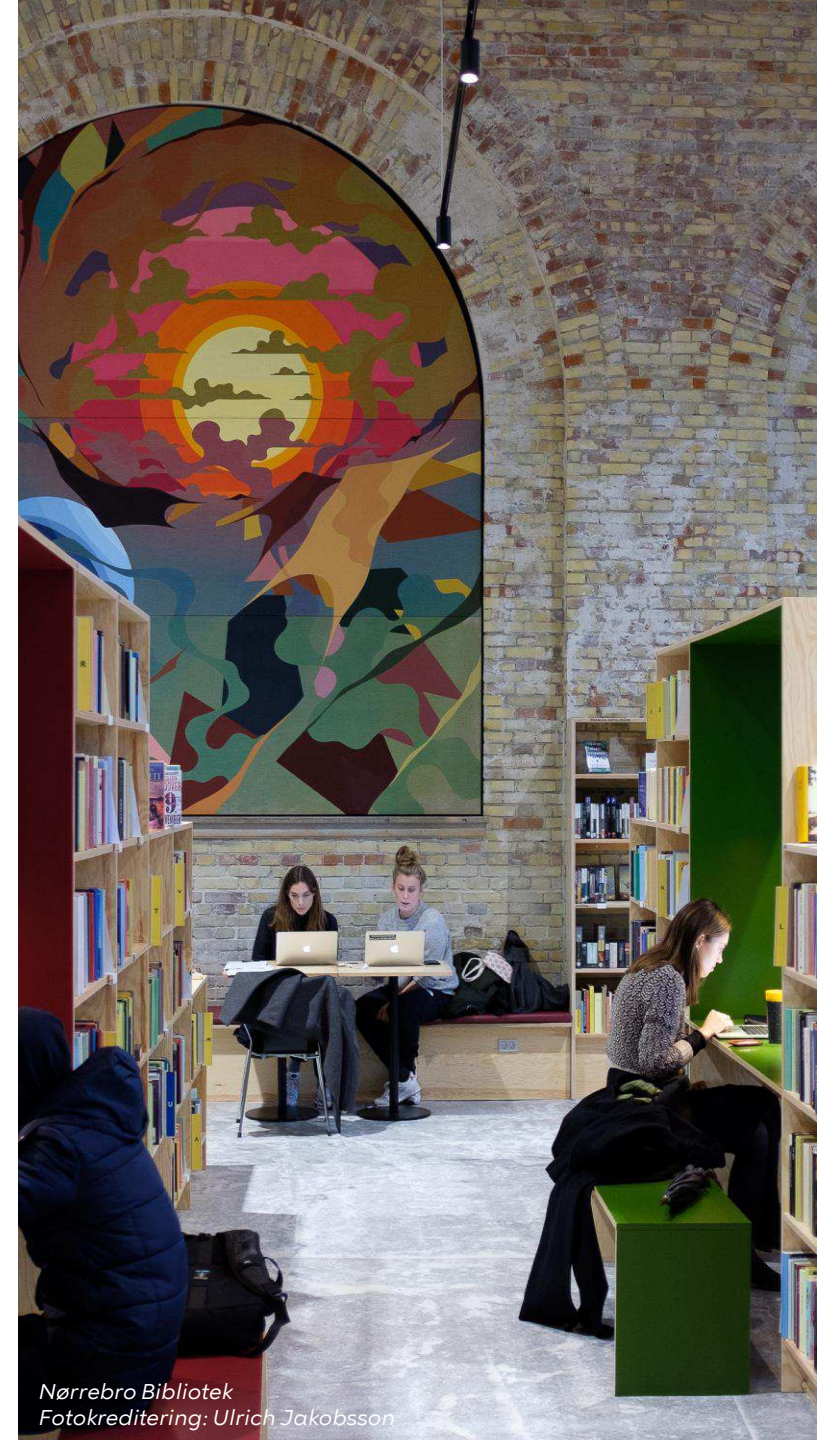
Kunst i byggerier

Kunst har potentiale til at give områder og bygninger – nye som eksisterende – en særegen identitet, der skaber opmærksomhed, stolthed og bidrager til trivsel hos dem, der kommer i kontakt med den. Bygningsintegreret kunst er en kvalificerende og bidragende faktor i forhold til bæredygtighed, når byggerier skal DGNB-certificeres, det skal dog planlægges fra starten for at opnå point.

Odense, Aarhus, Stockholm og Oslo har alle modeller for kommunal støtte til kunst i deres byggerier. Statens Kunstfond har en pulje som KFF har anvendt med succes. Kultur- og Fritidsudvalget har tidligere drøftet modeller for støtte til kunst i byens rum og bygninger med udgangspunkt i en kunstpulje til byens rum og bygninger, som forvaltningerne kunne søge.

Der er et stort potentiale i at integrere kunst i udviklingen af Københavns kultur- og fritidsfaciliteter frem for at det indpasses efterfølgende. Der er i dag forholdsvis få bygningsintegrerede kunstværker og der mangler en systematisk tilgang til området.

På den kommende skole Arena Skole og Fritid og Ørestad svømmehal realiseres to kunstværker af Jens Settergren og Sif Itona Westerberg. Et af værkerne er en 20 meter lang glasmosaik i svømmehallen, og det andet værk er en flere meter høj skulptur, der hænger i skolens centrale atrium. Værkerne er finansieret af Københavns Kommunes legat for Stadens Forskønnelse, Statens Kunstfond, Børne- og Ungdomsforvaltningen og Byggeri København.



Bruger- og foreningsdrevne projekter

I de seneste år er der kommet flere nye konstellationer omkring udvikling og drift af faciliteter, hvor private og kommercielle aktører driver udviklingen. Eksempelvis Dansehallerne og GAME Streetmekka København. De nye konstellationer skaber nye muligheder for, hvordan faciliteterne kan finansieres og driftes samtidig med, at det stiller høje krav til kommunens arbejde med at rammesætte arbejdet.

Den foreningsdrevne model vinder også større indpas. Med Budget 2022 og Budget 2023 blev der afsat midler til en række anlægspuljer, der giver foreninger mulighed for at opnå støtte til renovering eller udvikling af nye faciliteter til foreningens aktiviteter. Derudover er der varige midler i Klubhuspuljen.

Den foreningsdrevne model sikrer et ejerskab og en lokal forankring af indsatsen. De mindre projekter kan oftest gennemføres hurtigt af lokale kræfter, der kender behovet i lokalområdet. Større anlægsprojekter kan være udfordrende at løfte på frivillig basis i foreningsregi.

Foreningsdrevne projekter gør det sværere at sikre en klar prioritering både i den enkelte bydel og på tværs af byen. Efterspørgslen afspejler i stedet foreningernes vurdering af egne behov samt deres faglige ressourcer til at søge og administrere tilskud.

Der er i 2022-2024 givet midler fra anlægspuljen til i alt 159 projekter og til 28 projekter fra Klubhuspuljen. I alt er der bevilliget tilskud for 68.681.280 kr.

Boligforeningen AKB Lundtoftegade har fået midler til opgradering af en nedslidt bane, der ligger i det almene boligområde i Lundtoftegade (billedet). Midlerne er givet til nyt kunstgræs på banen, opgradering af målnet samt indkøb af maskine til vedligehold af banen.



Udvikling af havnen

Københavns havn har over de sidste 25-30 år ændret sig markant – fra primært at være en erhvervshavn til i dag i meget højere grad at være en rekreativ havn med havnebusser, kanalrundfarter, udlejningsbåde, robåde og kajaker.

Vinterbadning er de seneste 10 år blevet mere populært og udbredt. Kommunen har derfor etableret flydende saunaer – ud over dem der fx var på land ved Islands Brygge og Sluseholmen. Havsvømning er også blevet populært. Derfor arbejdes der på at etablere en havsvømmebane ved Kattegatvej i Nordhavn. Ved alle badesteder er der i dag en god og effektiv badevandsvarsling via hjemmeside, app og lokale skærme.

Der er potentiale for at udvide brugen af havnen ved at udvide badesteder eller med flere badezoner, der mindsker afstanden mellem godkendte badesteder. Det er blevet mere udfordrende at finde steder til nye placeringer af badezoner. Nye badezoner kræver ofte lange forhandlinger, da store dele af kajkanterne ikke er kommunale, men er ejet af private eller staten. Herudover er der hensyn til trafik i havnen og forureninger og udløb fra kloak.

Der er en del projekter på vej i havnen bl.a. et nyt havnebad ved Fisketorvet med omklædning, brusere og to saunaer, en ny badezone ved Stubbkaj og en havsvømmebane i Nordhavn. I Københavns Havn er der i dag:

- 3 havnebade inde i havnen
- 10 badezoner
- 2 flydende dyppezoner med fast bund
- 5 flydende saunaer
- 2 havnebade med saunaer
- 3 badestrande ved kysten, samt
- Badeanstalten Helgoland



En af de flydende saunaer trækkes op til dens nuværende placering under Cykelslangen ved Havnebadet Fisketorvet.

Børnekultur

København har i dag to børnekulturhuse, Børnekulturhuset Amar og Børnekulturhuset Sokkelundlille i Bispebjerg. Flere af kommunens kulturhuse har tilbud rettet mod børn og børnefamilier.

Københavns Kommune har en målsætning om, at gøre København til børnekulturhovedstad. Specialiserede huse til kunstnerisk og kreativ udfoldelse med børn og unge har et særligt potentiale for at give målgruppen et indblik i de muligheder, som kulturen har, og samtidig skabe en tidlig forankring og tilknytning til deltagelse i det aktive kulturliv. Det kan bl.a. være gennem kulturskoletilbud, projekter, festivaler eller kunst- og kulturproduktioner, værksteder og musik. Børnekulturen kan også rummes og iscenesættes gennem mindre satellitter i bydelene.

Der kan arbejdes med samlokalisering af børnekulturhuse med biblioteker eller idrætsfaciliteter. I KUBI-planen er børn et udvalgt fokusområde. Det kan undersøges, hvordan bibliotekerne i endnu højere grad kan samarbejde med kulturhusene på dette område. I udviklingen af faciliteter kan der arbejdes med fokus på fondsfinansiering, partnerskaber og frivillighed.

Børnekulturhuset Amar (billede) åbnede i 2013 på Øresundsvej 8B. Huset er en del af Amager Kulturpunkt, en samling af kulturinstitutioner bl.a. Amager Bio, Huset, Beta, Loftet. Børnekulturhuset er bl.a. udviklet på baggrund af en længere inddragelsesproces med børn fra kvarteret og resultatet blev et skævt og farverigt hus, som bl.a. indeholder værksted, dansesal og en klatrevæg.



Idrætshaller

Når der er plads etableres en skoleidrætshal i stedet for gymnastiksale i forbindelse med nye skolebyggerier. Der er derfor i perioden 2019/2032 etableret eller planlagt 13 nye skoleidrætshaller. Med samlokalisering af skole og idrætshal rykker idrætten og foreningslivet tættere på børnenes hverdag, hvilket er med til at mindske barrieren for deltagelse. Der er potentiale for at styrke skolerne i endnu højere grad som rammen om foreningslivet ved bl.a. at udvide halrummet, etablere foreningsbaser, udvikle skolegårde og understøtte indholdssamarbejdet.

Idrætshaller i byens idrætsparker er i højere grad bydækkende anlæg, der målrettes forskellige halidrætter. De større halkomplekser er velegnet til kampe, opvisninger og stævner, mens specialanlæg er fyrtårne for udvalgte idrætsgrenene til både træning, kamp og opvisning.

Der er potentiale for at arbejde i større specialfaciliteter, med et bydækkende fokus, der samler flere foreninger under et tag. Dette vil understøtte foreningernes samarbejde på tværs og skabe større kendskab til specialiserede idrætsgrene.

I 2023 blev en ny skoleidrætshal på Nordøstamager Skole ibrugtaget af skolebørn og idrætsforeninger (billede). I hallen er etableret en springgrav, der udvider aktivitetsmulighederne og gør idrætshallen særlig velegnet til børnegymnastik både i og efter skoletid. Når springgravsklappen er nede, fungerer idrætshallen som en rummelig, multifunktionel idrætshal til en bred vifte af idrætsaktiviteter. Idrætshallen har kickstartet nye samarbejder mellem KKFO og foreningsliv om fælles aktiviteter fra kl. 16.



Universelt design

I Københavns Kommunes Handicappolitik 2023-2026 er Kultur- og Fritidsforvaltningen medansvarlig for at løfte målsætningen om, at Københavns Kommune arbejder med universelt design, så byen bliver mere tilgængelig for flere. Målet er, at universelt design og tilgængelighed tænkes ind i de løsninger, vi laver i byen, bl.a. når det gælder faciliteter. En del af indsatsplanen under Handicappolitikken er bl.a. et mere systematisk samarbejde med organisationen "God Adgang".

Et mål for Kultur- og Fritidspolitikken er desuden at udarbejde en plan for bedre tilgængelighed og adgang for personer med funktionsnedsættelse og for ældre.

Der er potentiale for at blive bedre til at indrette kultur- og idrætsfaciliteter, så flere har mulighed for at deltage. Der er særlige udfordringer ved ældre byggeri. Det kræver en tværfaglig viden og større bevidsthed omkring byggeriets indretning og begrænsninger. Opgaven bliver i praksis at afdække og prissætte mulighederne for at indarbejde universel design i eksisterende anlæg, så det kan indgå i en samlet prioritering.

Arbejdes der med universel design fra starten af anlægsprojekter, når nye faciliteter udvikles og opføres, behøver meromkostningerne ikke være væsentlige. På samme måde behøver det heller ikke at betyde et øget arealbehov.

Øget tilgængelighed er et fokus i planlægning af den kommende svømmehal på Beauvaisgrunden (visualisering), ligesom universelt design bliver vægtet i forbindelse med nyt havnebad ved Fisketorvet. Derudover er det besluttet, at mulighed for brug af universelt design skal inddrages i planlægning af ny idrætsfacilitet i tilknytning til specialscole i Ørestaden.



Visualisering af indgang til svømmehallen på Beauvaisgrunden
Tegnet af Nordic Office of Architecture