



# Kulturhus- og biblioteksplan

En handleplan for Københavns Kommunes kulturhuse og biblioteker 2025-2028

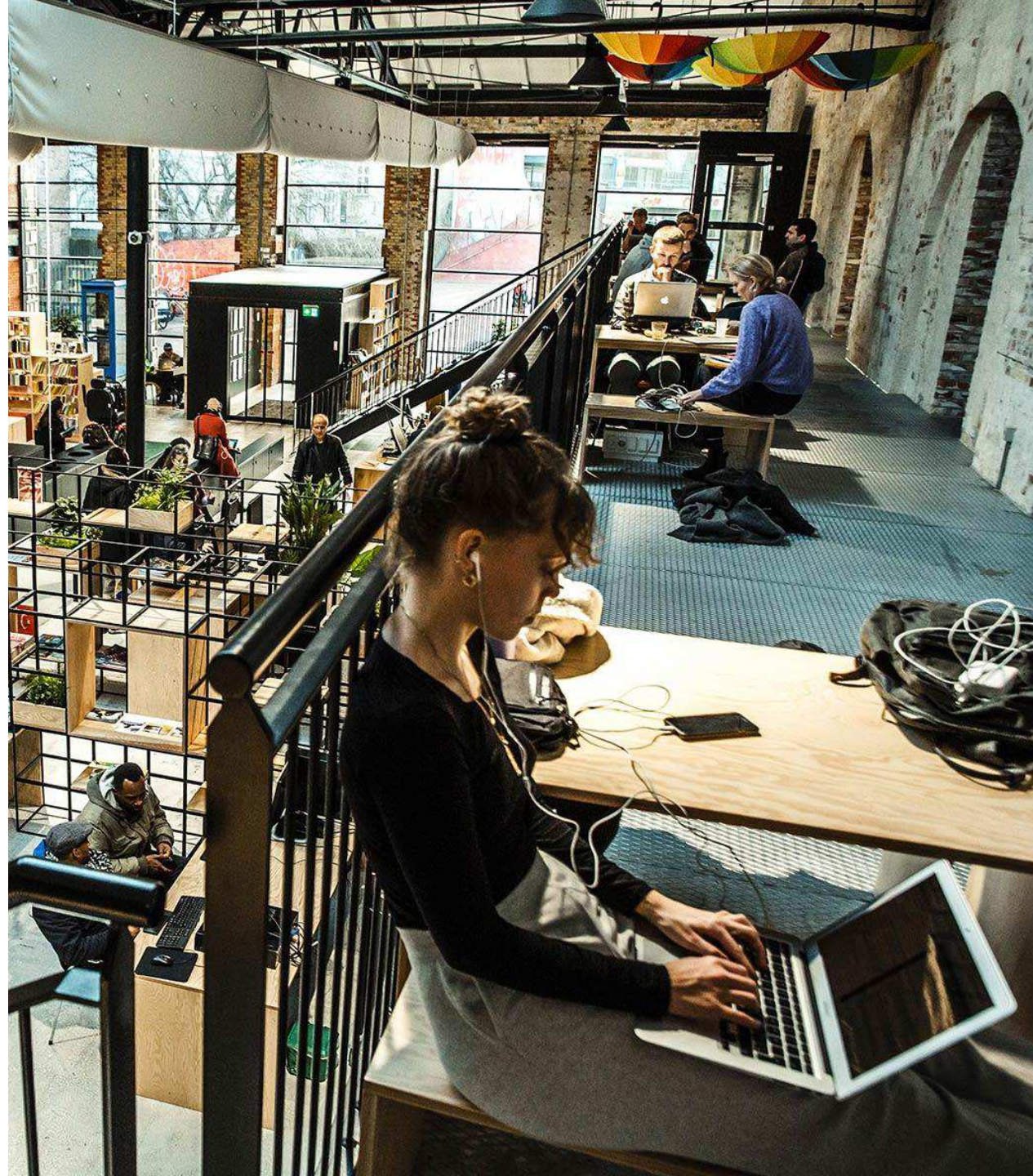
**Udkast**





## Indhold

- side 3 Forord
- side 4 Introduktion
- side 5 Overblik over mål og indsatsområder
- side 6 Fra tanke til handling
- side 7 Løbende styring og opfølgning på indsatser
- side 8 Konkrete indsatser





## Forord

Kultur- og Fritidsudvalget har en ambition om, at kommunens biblioteker og kulturhuse skal være af høj kvalitet og tilbyde en bred vifte af muligheder, så københavnernes uanset alder kan opleve og dyrke deres interesser.

Alt fra at låne bøger til at være publikum, frivillig, foreningsaktiv, holde møder, spise sammen eller stå på scenen.

Sammenlægningen af bibliotek og kulturhus på Rentemestervej i Nordvest har skabt et stærkt kulturelt knudepunkt. Bygningen er blevet et lokalt fyrtårn for kvarteret, et levende medborgerhus, der byder borgere og lokale aktører velkommen.

Her kan man lade sig inspirere, fordybe sig i bogsamlingen eller samles om aktiviteter i værkstederne, når det passer ind i hverdagslivet.

Det er vores ambition, at der skal skabes flere af den slags fyrtårne. Steder, hvor kulturhuse og biblioteker udgør stærke lokale samlingspunkter for breddekultur og forskellige fællesskaber.

Med denne plan peger vi på fire indsatsområder, der skal udgøre rammen for udvikling af byens biblioteker og kulturhuse de næste fire år. Planen favner to specialiserede fagområder, der kan og skal noget forskelligt. Samtidig er der oplagte potentialer i at samtænke dem både ift. de fysiske rammer og aktiviteterne, de rummer.

De ressourcer vi råder over er mursten, mennesker og materialer. Mursten, der huser vores tilbud og mennesker og materialer, der skaber aktiviteter og indhold.

Gennem nødvendige prioriteringer og øget samarbejde med eksterne partnere om husenes indhold, ønsker vi at sikre et endnu mere levende kulturliv i København og stærke kulturelle knudepunkter til glæde for københavnernes.

God læselyst.

På vegne af Kultur og Fritidsudvalget i Københavns Kommune  
Mia Nyegaard, Kultur- og fritidsborgmester



# Introduktion

Kulturhus- og biblioteksplanen (KUBI) er forankret i 'Kultur- og Fritidspolitikken 2023-2026' og skal bidrage til, at kulturhuse og biblioteker bliver samlingspunkter i bydelene.

Vi har defineret fire indsatsområder, og hvert indsatsområde rummer en række indsatser, handlinger og leverancer, som igangsættes over de næste fire år.

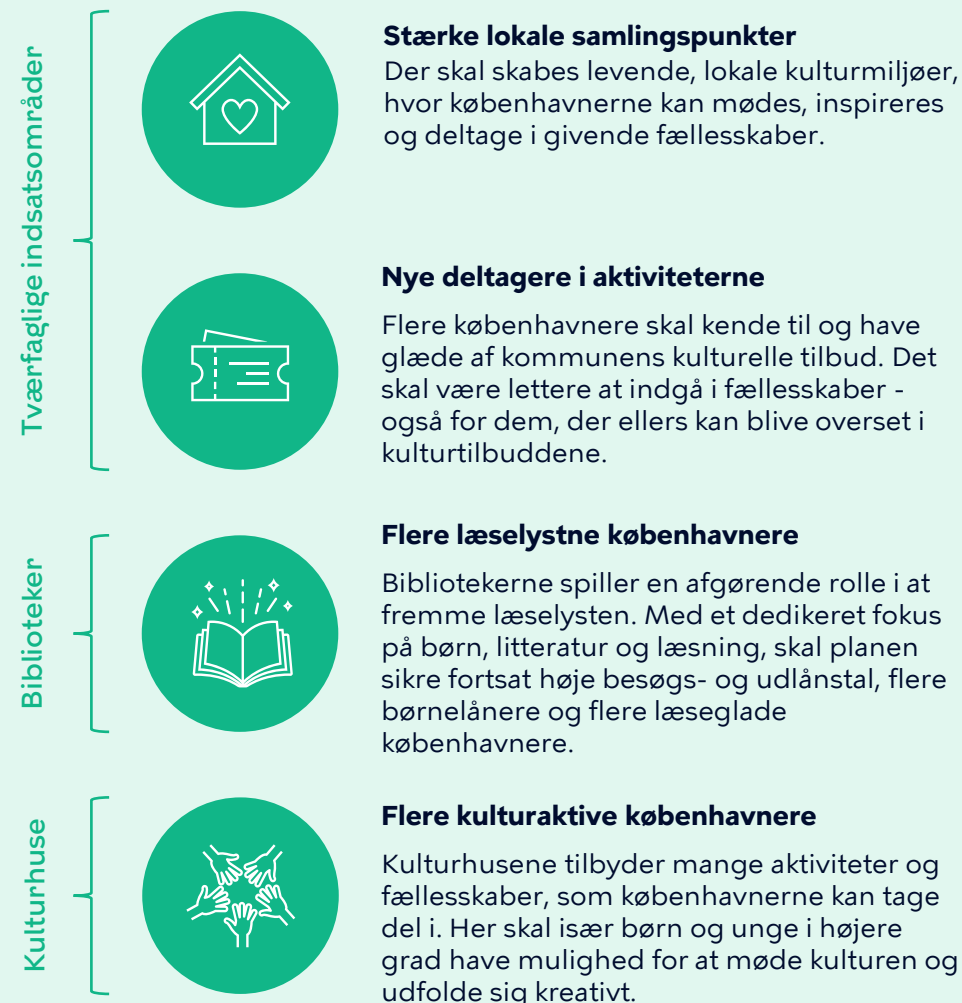
Nogle indsatser bygger videre på eksisterende tiltag, mens andre er nye og kan kræve mere viden eller nye investeringer. Nogle indsatser kan løftes inden for eksisterende budgetrammer, mens andre kræver yderligere finansiering.

## Principper for KUBI-planen

KUBI-planen:

- står på et videns- og databaseret grundlag.
- tager afsæt i en bred inddragelsesproces af lokaludvalg, foreninger og kulturaktører m.fl.
- bygger videre på indsigter og resultater fra 'Biblioteksplanen 2019-2023'.
- har til opdrag at implementere en økonomisk bæredygtig udvikling af det kommunale kulturtilbud. Det indebærer bl.a. en reduktion på huslejudgifter og mursten.

## Fire indsatsområder



## Stærke lokale samlingspunkter

### Målsætning

Stærke lokale samlingspunkter med et bredt kulturtilbud og mange aktiviteter.

### Indsatser

- Bedre kulturtilbud færre steder, fx ved samlokalisering.
- Alternative måder at drive udvalgte huse på, fx foreningsdrevet.
- Flere folkeoplysende foreninger og aftenskoler i kulturhusene.



Tværfaglige indsatsområder



## Nye deltagere i aktiviteterne

### Målsætning

Alle københavnere skal føle sig velkomne, inspirerede og godt hjulpet i biblioteker og kulturhuse.

### Indsatser

- Styrke det lokale værtskab i biblioteker og kulturhuse både digitalt og fysisk.
- Øget synlighed og formidling af det kommunale kulturtilbud.
- Kultursociale tilbud målrettet 'de oversete' i kultur- og fritidslivet.

## Kulturhuse og biblioteker som samlingspunkter i de enkelte bydele

Kultur- og fritidspolitikken  
2023-2026

## Flere læselystne københavnere

### Målsætning

Litteratur af høj kvalitet samt formidling, der inspirerer til og øger københavnernes læseglæde.

### Indsatser

- Børnebiblioteker i alle bydele af høj kvalitet.
- Nye læsekoncepter for læsesvage børn og målrettede formater til unge.
- En materialesamling af fortsat høj kvalitet, aktualitet og alsidighed.
- Et stærkt og tidssvarende digitalt bibliotekstilbud.



Biblioteker



Kulturhuse

## Flere kulturaktive københavnere

### Målsætning

Samarbejdende kulturhuse med særligt fokus på børn, unge og vækstlag.

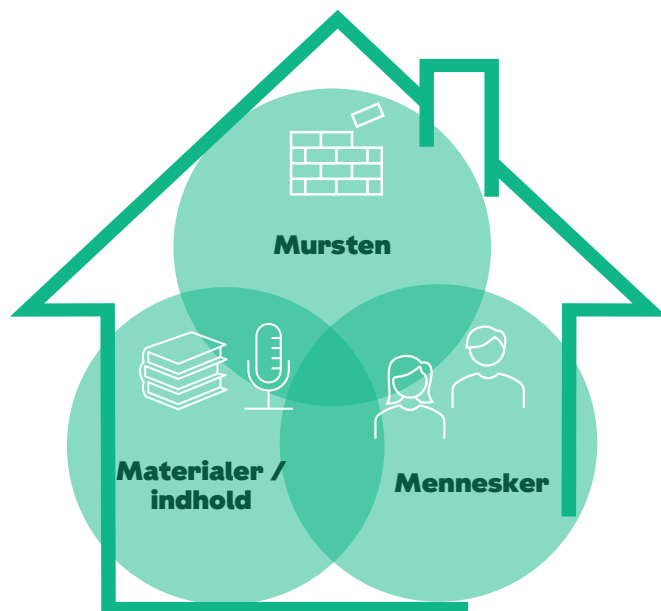
### Indsatser

- Flere tilgængelige kulturtilbud for børn og unge.
- Flere fælles aktiviteter og gentagne events på tværs af byens kulturhuse.
- En understøttelse af det kulturelle vækstlag.

## Fra tanke til handling

Mursten, mennesker og materialer er de ressourcer, som findes på biblioteker og kulturhuse. Der skal mursten til at huse vores tilbud, mennesker til at drive kulturen og materialer eller aktiviteter til at danne indholdet.

Når man vil udvikle noget nyt eller skal finde besparelser på området, er det derfor de tre ressourceområder, der kan prioriteres mellem. Udover at prioritere mellem dem, kan man også prioritere inden for hvert område.



### Mursten

Københavns Kommune har 31 kommunale kulturhuse og 20 biblioteker. Det er vores mursten og en væsentlig ressource i kulturtilbuddet.

**Med KUBI-planen** arbejder vi for at skabe og understøtte stærke lokale fyrtårne med brede kulturtilbud. For at lykkes med det, skal vi nogle steder åbne for nye samarbejdsmodeller med eksterne aktører i kulturhusene. Andre steder skal vi prioritere højere kvalitet og et stærkere tilbud ved at samle ressourcerne færre steder.

### Greb

- Prioritere ressourcer færre steder (samlokalisere, flytte, lukke)
- Forbedre og synliggøre fysiske rammer
- Øget samdrift, brugsaftaler, bortforpagtning mv.



### Mennesker

Mennesker er medarbejdere, foreninger og kulturaktører, der skaber indhold og aktiviteter på bibliotekerne og i kulturhusene. De er afgørende for, at københavnere føler sig velkomne i vores huse og benytter sig af vores kulturtilbud.

**Med KUBI-planen** lægger vi op til at målrette værtskab i biblioteker og kulturhuse, hvor behovet er størst, samt til at indgå flere partnerskaber og styrke samarbejdet på tværs af institutioner. Bl.a. gennem fælles udvikling og afvikling af aktiviteter.

### Greb

- Øget tværgående samarbejde
- Målrette værtskab, kompetenceudvikle
- Indgå flere partnerskaber og arbejdsfællesskaber



### Materialer/Indhold

På bibliotekerne udgør bog-samlingen kernen af biblioteks-tilbuddet. I kulturhusene er aktiviteterne i centrum.

**Med KUBI-planen** prioriterer vi fortsat indkøb af bøger fremfor andre materialetyper, og vi fastholder en aktuel og alsidig bogsamling. På tværs af biblioteks- og kulturhus-området prioriterer vi aktiviteter til børn og unge. Derudover gør vi en særlig indsats for byens vækstlag samt for børn og unge, der ikke af sig selv møder kulturen.

### Greb

- Øge synlighed af tilbud og aktiviteter
- Udvikling af målrettede formater og koncepter
- Prioritere børn, unge og vækstlag
- Prioritere den fysiske bogsamling og digitale tilbud

Kulturhuse og biblioteker som samlingspunkter i de enkelte bydele

## Løbende styring af og opfølgning på indsatser



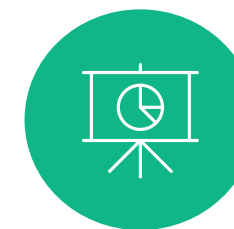
### Hvordan skal de kommunale huse udvikles og drives?

Forvaltningen udarbejder oplæg til aktørdrevne modeller og samlokaliseringer, flytninger eller lukninger af udvalgte huse.



### Hvordan sættes der løbende politisk retning for det kommunale kulturtilbud?

Forvaltningen orienterer løbende Kultur- og Fritidsudvalget om udviklingen på området. På baggrund af politisk beslutninger og prioriteringer indstilles konkrete forslag, som kan realisere planens målsætninger. Forud for budgetforhandlinger præsenteres budgetpakker angående mursten, mennesker og materialer.



### Hvordan dataunderstøttes KUBI-planen bedst?

Forvaltningen følger løbende op på planens målsætninger, fx via forvaltningens kvartalsvise datarapporter. Dertil udfører forvaltningen kvalitative og kvantitative analyser, som bruges i udviklingen af konkrete tiltag.



# Stærke lokale samlingspunkter

Københavns Kommunes 31 kulturhuse og 20 folkebiblioteker danner rammerne om en bred vifte af aktiviteter og kulturtilbud, der engagerer københavnere på tværs af interesser, baggrund og alder.

Med KUBI-planen er det hensigten at skabe flere lokale fyrtårne, som skal være stærke samlingspunkter i kvartererne. Her vil biblioteker og kulturhuse i tæt samarbejde med borgere, foreninger og andre kulturaktører skabe meningsfulde fællesskaber og videreudvikle det lokale kulturliv.

Ressourcerne skal samlet omkring færre lokationer i stærkere tilbud. Det er vi før lykkedes med ved at samle tilbud i BIBLIOTEKET Rentemestervej samt ved flytningen af Nørrebro Bibliotek til Nørrebrohallen.

For at styrke et varieret tilbud i kulturhusene, skal vi desuden i stigende grad lade andre aktører drive udvalgte huse, aktiviteter og tilbud.



## Stærke lokale samlingspunkter

Indsats	Hvilken værdi skabes?	Handlinger	Hvornår	Leverancer
<p><b>Lokale fyrtårne</b> Flere huse har de seneste år udviklet sig til stærke, lokale samlingspunkter.</p> <p>Disse lokale fyrtårne kan etableres på forskellig vis. Fx ved at samle kulturtilbuddene på færre lokationer.</p>	<ul style="list-style-type: none"> <li>• Stærke lokale kulturtilbud og -miljøer for københavnernes. Herunder bedre fysiske faciliteter for selvudfoldelse (fx værksteder, mødelokaler, øvelokaler mv.).</li> <li>• Bedre kulturtilbud på færre lokationer.</li> <li>• Biblioteker og kulturhuse, som er mere synlige i gadebilledet og lettere at finde.</li> </ul>	<ul style="list-style-type: none"> <li>• Forvaltningen udarbejder forslag til konkrete områder og huse med potentiale til at blive stærke lokale fyrtårne.</li> <li>• Udvalgte kulturhuse og biblioteker samlokaliseres, flyttes eller lukkes efter politisk beslutning.</li> <li>• Forvaltningen udarbejder en guide for, hvad de forskellige typer af kulturhuse og biblioteker ideelt skal rumme af tilbud og funktioner.</li> <li>• Udvalgte kulturhuse og biblioteker skal synliggøres (facader, indgangspartier og wayfinding).</li> </ul>	2025-2028	<ul style="list-style-type: none"> <li>• Skitseprojektering af 3-5 nye lokale fyrtårne.</li> <li>• Beslutning om konkrete huse ift. samlokalisering og fraflytning.</li> <li>• Funktionsguide for kulturhuse og biblioteker samt oplæg til synliggørelse af udvalgte huse.</li> </ul>
<p><b>Driften af husene</b> Det er vigtigt for københavnernes at have en bred vifte af tilgængelige, fleksible kulturtilbud – gerne i nærområdet*.</p> <p>Der findes forskellige måder at drive kulturhuse på. Nogle steder vil andre aktører kunne drive et levende kulturhus og -miljø på vegne af kommunen.</p>	<ul style="list-style-type: none"> <li>• Et stærkere og mere differentieret kulturtilbud til københavnernes.</li> <li>• Bæredygtige forpagtningsaftaler, der i højere grad kan tilpasses den enkelte institution og det lokale behov.</li> </ul>	<ul style="list-style-type: none"> <li>• Forvaltningen beskriver og fremlægger forslag til aktørdrevne modeller for udvalgte kulturhuse.</li> <li>• Efter politisk beslutning forsøges aktørdrevne modeller i udvalgte huse (selvejende, foreningsdrevne, samdrift/samlokaliserede).</li> <li>• Forvaltningen udvikler differentierede modeller for caféforpagtning i kulturhusene, som der tages politisk stilling til.</li> </ul>	2026-2028	<ul style="list-style-type: none"> <li>• Oplæg til aktørdrevne driftsmodeller, herunder en eventuel politisk drøftelse af, hvordan kulturhusene fremover skal benævnes (foreningshuse/medborgerhuse/forsamlingshuse mv.).</li> <li>• Temadrøftelse om forpagtningsområdet ultimo 2024.</li> </ul>
<p><b>Folkeoplysning og tilskud</b> Der kan skabes flere aktiviteter i kulturhusene ved at invitere folkeoplysende aktører, foreninger og andre kulturaktører ind til at afholde deres aktiviteter i byens kulturhuse.</p>	<ul style="list-style-type: none"> <li>• Københavnerne tilbydes flere aktiviteter samt et bredt udbud af faste aktiviteter i kulturhusene.</li> </ul>	<ul style="list-style-type: none"> <li>• Forvaltningen vil invitere til og koordinere, at der kommer flere aftenskoleaktiviteter i kulturhusene.</li> <li>• Indsats for flere brugsaftaler til folkeoplysende aktører.</li> <li>• Der skal tages politisk stilling til, hvorvidt der ved udmøntning af tilskud fra disponible midler, festivalpuljen og andre relevante puljer, skal stilles krav om, at aktiviteter skal foregå i byens kulturhuse.</li> </ul>	2025-2028	<ul style="list-style-type: none"> <li>• Flere aftenskole- og foreningsaktiviteter i kulturhusene med løbende effektivering fra 2025 .</li> <li>• Oplæg til Kultur- og Fritidsudvalget om eventuelt nyt krav ved udmøntningen af tilskud i disponible midler, puljer mv.</li> </ul>



VELKOMMEN TIL  
BIBLIOTEKET



3. SAL



SALEN



VÅRSTEDET



NETTET

2. SAL



VOKSENBIBLIOTEKET

FICTION & NON-FICTION - ADULTS



GRAFISK VÆRKSTED



BISPEBJERG LOKALUD



STUDIEPLADSER

IT CAFE

# Nye deltagere i aktiviteterne

Københavnere skal føle sig velkomne, inspirerede og godt hjulpede på biblioteker og i kulturhuse. Det skal være tydeligt, hvordan man kan tage del i aktiviteterne som bruger, publikum eller kulturskaber.

Kulturhusene og bibliotekerne tilbyder tilsammen et væld af forskellige og målrettede kulturtilbud, men mange københavnere har ikke kendskab til dem.

Med KUBI-planen skal vi åbne vores tilbud for endnu flere københavnere, så flere bliver en del af fællesskaberne og aktiviteterne. Husene skal rumme flere og opsøge dem, der ofte bliver overset i kulturtilbuddene af fx sproglige, sociale eller økonomiske årsager.

Foto: Kristoffer Juel Poulsen



## Nye deltagere i aktiviteterne

Indsats	Hvilken værdi skabes?	Handlinger	Hvornår	Leverancer
<p><b>Værtskab og facilitering</b> Kulturhus- og biblioteksmedarbejdere skal som værter i husene være synlige og skabe en atmosfære, hvor alle københavnere føler sig velkomne, inspirerede og godt hjulpe.</p> <p>Nogle borgere er selvhjulpne, mens andre har behov for mere service.</p>	<ul style="list-style-type: none"> <li>Københavnere føler sig velkomne, når de besøger byens biblioteker og kulturhuse.</li> <li>Københavnere får viden om og introduktion til, hvilke tilbud og aktiviteter, de kan deltage i.</li> <li>Det bliver nemmere for frivillige at indgå i faste fællesskaber.</li> </ul>	<ul style="list-style-type: none"> <li>På baggrund af politisk beslutning kan der omprioriteres via differentieret værtskab. Dvs. at det fysiske værtskab i højere grad kan målrettes dér, hvor behovet er størst.</li> <li>Forvaltningen præsenterer måder, hvorpå man kan styrke det lokale værtskab i biblioteker og kulturhuse – både digitalt og fysisk.</li> <li>Forvaltningen skal intensivere understøttelsen og faciliteringen af frivillige.</li> </ul>	2025-2028	<ul style="list-style-type: none"> <li>Stillingtagen til eventuel ændring af serviceniveau. Fx gennem øget bemanning eller selvbetjening på biblioteker og kulturhuse, eller særlig facilitering af udvalgte målgrupper.</li> <li>Kompetenceudvikling i facilitering af frivillige.</li> </ul>
<p><b>Tilgængelighed</b> Københavns biblioteker og kulturhuse er åbne for alle, men flere huse kan være utilgængelige for nogle målgrupper af forskellige årsager.</p> <p>Tilgængelighed omfatter den fysiske, digitale, økonomiske og sproglige adgang til kommunens kulturelle tilbud. Der skal derfor arbejdes målrettet på at fjerne fysiske, psykiske, ressourcemæssige, sproglige eller sociale barrierer, så flere kan deltage i kulturlivet.</p>	<ul style="list-style-type: none"> <li>Flere borgere med nedsat førlighed, fysisk eller psykisk handicap vil opleve mere lige adgang til kulturhuse, biblioteker og kulturtilbud.</li> <li>Borgere, der ellers kan være oversete i kulturtilbuddene, inkluderes og introduceres til kulturtilbuddene.</li> <li>Internationale borgere benytter sig i højere grad af byens kultur- og fritidstilbud.</li> </ul>	<ul style="list-style-type: none"> <li>Forvaltningen skal undersøge barrierer og komme med oplæg til mulige initiativer samt veje ind i kulturhusene og bibliotekerne for personer med fysiske eller psykiske handicap.</li> <li>Forvaltningen skal udvikle nye kultursociale indsatser, der introducerer oversete borgere til byens kulturliv.</li> <li>Forvaltningen skal undersøge barrierer og udarbejde en plan med initiativer for internationale borgeres vej ind i kulturhusene og bibliotekerne.</li> </ul>	2025  2025-2027  2024	<ul style="list-style-type: none"> <li>Særsomt handleplan for bedre tilgængelighed og adgang på kultur- og fritidsfaciliteter for personer med handicap samt ældre.</li> <li>Forslag til indsatser for personer med psykiske barrierer.</li> <li>Kultursociale tilbud målrettet 'de oversete' i kultur- og fritidslivet.</li> <li>Særlig handleplan for internationale borgeres brug af kultur- og fritidstilbud forelægges KFU.</li> </ul>
<p><b>Synlighed og formidling</b> Undersøgelser viser, at københavnernes kendskab til kommunens kulturtilbud, -huse og -aktiviteter kan løftes betragteligt*. Der er således et stort potentiale i målrettet synliggørelse af udvalgte huse og aktiviteter.</p>	<ul style="list-style-type: none"> <li>Flere københavnere kender til og får glæde af kommunens mange kulturelle tilbud.</li> </ul>	<ul style="list-style-type: none"> <li>Tilbuddenes synlighed øges gennem udvikling af den målrettede formidling, fx fælles kampagner, SoMe, nyhedsbreve mv.</li> </ul>	2025-2028	<ul style="list-style-type: none"> <li>Generelt øget formidling af det kommunale kulturtilbud, herunder flere fælles kampagner.</li> </ul>

\* Segmenteringsundersøgelsen 2023

# Flere læselystne københavnere



Bibliotekerne skal fremme oplysning, uddannelse og kulturel aktivitet ved at stille bøger, tidsskrifter, lydbøger og andre materialer til rådighed (jf. Biblioteksloven).

KUBI-planen fastholder den tidligere biblioteksplans fokus på børn, litteratur og læsning. Sammen med dagtilbud, skoler og KKFO'er skal bibliotekerne arbejde for, at de københavnske børn og unges læseglæde øges, så det smitter af på den enkeltes læsevaner og -kompetencer.

Med udgangspunkt i en fortsat aktuel, alsidig og kvalitetsbåret bogsamling skal vi sikre, at københavnere inspireres til at læse.

For flere borgere kan turen til lokalbiblioteket være svær; fx kan en travl hverdag være en hindring, eller det kan være vanskeligt af andre grunde. Vi skal derfor også videreudvikle det digitale bibliotekstilbud, så adgang til litteraturen er en mulighed for alle københavnere.

*Foto: Kristoffer Juel Poulsen*



## Flere læselystne københavnere

Indsats	Hvilken værdi skabes?	Handlinger	Hvornår	Leverancer
<p><b>Børn og unge</b> På landsplan er børn og unges læseglæde og -kompetencer dalende. Bibliotekerne skal fortsat prioritere forbedringer af børnebibliotekerne samt samlingen af børnebøger. Skoler og biblioteker bærer et fælles ansvar for at fjerne barrierer for læseglæden og skal i højere grad arbejde sammen om opgaven.</p>	<ul style="list-style-type: none"> <li>• Flere børn (og børnefamilier) får mulighed for at opleve litteraturen i trykke, rare og inspirerende rammer.</li> <li>• Flere børnelånere på bibliotekerne, og et fortsat stigende udlån af børnelitteratur.</li> <li>• Flere børn og unge inspireres til at læse.</li> </ul>	<ul style="list-style-type: none"> <li>• Forvaltningen udarbejder oplæg til forbedring af de børnebiblioteker, som ikke er blevet moderniseret inden for de seneste år.</li> <li>• Der skal tages politisk stilling til, om der skal implementeres forsøg med en ny gebyrstruktur, der fjerner eller nedsætter gebyret for børnelånere. Forvaltningen udarbejder et oplæg med mulige modeller.</li> <li>• Forvaltningen skal udvikle et koncept for læsesvage børn samt nye formater for arrangementstyper målrettet unge, fx skriveklubber, debatrækker eller formidling af genrelitteratur.</li> <li>• Elevers adgang til bøger skal øges, og der skal udvikles fælles læsekoncepter målrettet daginstitutioner, skoler og/eller KKFO'er.</li> </ul>	2025-2028	<ul style="list-style-type: none"> <li>• 13 forbedrede børnebiblioteker.</li> <li>• Politisk stillingtagen til forslag om ny gebyrstruktur for børnelånere.</li> <li>• Målrettede tilbud for læsesvage børn samt arrangementstyper til unge.</li> <li>• Politisk stillingtagen til samarbejde på tværs af forvaltninger om elevers øgede adgang til bøger.</li> </ul>
<p><b>Litteratur og læsning</b> Blandt hovedstadens mangeartede kulturtilbud skal bibliotekerne fortsat fokusere på sin kerneopgave: litteratur og læsning.</p> <p>Flere læselystne københavnere forudsætter en fortsat prioritering af samlingens udvalg og kvalitet samt målrettet litteraturformidling.</p>	<ul style="list-style-type: none"> <li>• En materialesamling af fortsat høj kvalitet, aktualitet og alsidighed, der inspirerer københavnere til flere læseoplevelser.</li> </ul>	<ul style="list-style-type: none"> <li>• Den digitale og fysiske bogsamling skal prioriteres økonomisk.</li> <li>• Forvaltningen styrker den fysiske litteraturformidling, fx med genrefokuseret formidling via værtskab og digital formidling.</li> <li>• Forvaltningen styrker og udvikler formidlingen af faglitteratur.</li> </ul>	2025	<ul style="list-style-type: none"> <li>• Oplæg vedr. den digitale og fysiske bogsamling.</li> </ul>
			2025-2028	<ul style="list-style-type: none"> <li>• Nyt koncept for styrket litteraturformidling, herunder kompetenceudvikling.</li> <li>• Øget formidling af faglitteratur, fx gennem arrangementsrækker samt mere faglitteratur i samlingen.</li> </ul>

## Flere læselystne københavnere

Indsats	Hvilken værdi skabes?	Handlinger	Hvornår	Leverancer
<p><b>Det digitale bibliotekstilbud</b> Mange københavnere kender tilbuddene i det fysiske bibliotek. Det samme gør sig ikke gældende for de digitale tilbud. Der er potentiale i at videreudvikle og udbrede kendskabet til bibliotekets digitale tilbud og services, fx appen 'Biblioteket', nyhedsbreve, bibliotek.kk.dk, SoMe og bibliotekernes telefonservice.</p> <p>Et stærkt og tidssvarende digitalt bibliotekstilbud vil fastholde litteraturen som en del af borgernes hverdag.</p>	<ul style="list-style-type: none"> <li>Flere københavnere finder vej til bibliotekets digitale materialer og tjenester, og litteraturen når ud til flere læsere.</li> </ul>	<ul style="list-style-type: none"> <li>Forvaltningen styrker indsatsen for øget kendskab til bibliotekernes digitale materialer og tilbud, herunder integrering af den digitale formidling i biblioteksværternes arbejde.</li> </ul>	2025-2028	<ul style="list-style-type: none"> <li>Formidling af bibliotekernes digitale materialer og tilbud samt videreudvikling af nyhedsbreve og SoMe-kanaler.</li> </ul>
	<ul style="list-style-type: none"> <li>Flere københavnere inspireres til nye læseoplevelser.</li> </ul>	<ul style="list-style-type: none"> <li>Forvaltningen styrker den digitale litteraturformidling, fx gennem anvendelse af sprogteknologi og større fokus på målrettet formidling.</li> </ul>	2026-2028	AI integreres med hjemmesider og SoMe.
	<ul style="list-style-type: none"> <li>En nem og samlet indgang for både fysiske og digitale børnematerialer.</li> </ul>	<ul style="list-style-type: none"> <li>Forvaltningen implementerer et nyt, nationalt børnetilbud samt nye nationale apps for bibliotekerne (afhængigt af nationalt samarbejde).</li> </ul>	2025-2028	<ul style="list-style-type: none"> <li>En samlet indgang for både fysiske og digitale børnematerialer integreres på bibliotekets hjemmeside.</li> <li>Nye digitale bibliotekstjenester.</li> </ul>



# Flere kulturaktive københavnerere

Kulturhusene tilbyder tilsammen et bredt tilbud til københavnerne. Husene er samlingspunkter og platforme, hvor man fx kan deltage som publikum, frivillig, foreningsaktiv, holde møder, spise sammen eller stå på scenen. Kort sagt tilbydes der her et væld af muligheder for at opleve og opdyrke interesser - uanset alder.

Med KUBI-planen rettes der særligt fokus mod at øge børn og unges trivsel gennem kreativ udfoldelse og deltagelse i forskellige lokale kulturtilbud og -fællesskaber.

Det varierede tilbud skal sikres ved at kulturhusene indgår flere samarbejder med andre kulturproducenter og aktører, som kan bidrage til livet i husene. Fx skal kulturhusene tilbyde de nyeste aktører - 'vækstlaget' - en platform.

## Flere kulturaktive københavnere

Indsats	Hvilken værdi skabes?	Handlinger	Hvornår	Leverancer
<p><b>Børn og unge</b> Kulturhusene rummer et stort potentiale for arbejdet med at øge børn og unges trivsel.</p> <p>Børn og unge har brug for frirum, hvor de kan møde kunsten, udfolde sig og indgå i fællesskaber. Kulturhustilbuddene kan i højere grad gøres tilgængelige for skoler og dagtilbud samt målrettes de unge – både ift. indhold, formater og priser.</p>	<ul style="list-style-type: none"> <li>Flere børn vil fra en tidlig alder få glæde af og kendskab til kulturhusenes tilbud.</li> <li>Flere børn introduceres til, og deltager i, forskellige kunst- og kulturformer.</li> <li>Flere unge indgår i meningsfulde fællesskaber.</li> </ul>	<ul style="list-style-type: none"> <li>Forvaltningen vil løbende være i dialog og samarbejde med dagtilbud, skoler og KKFO'er om målrettede børnekulturtilbud. Samarbejdet skal tale ind i kommunens planer for København som Børnekulturhovedstad.</li> <li>Forvaltningen udvikler nye ungetilbud, der skal understøtte flere ungefællesskaber</li> <li>Der skal samarbejdes om UngeVærker på tværs af forvaltninger.</li> </ul>	2025-2028	<ul style="list-style-type: none"> <li>Målrettede kulturtilbud til dagtilbud, skoler og KKFO'er.</li> <li>Målrettede, relevante og økonomisk tilgængelige ungetilbud.</li> </ul>
<p><b>Kulturproduktion</b> Kulturhusene skal tilbyde en bred vifte af kulturtilbud og aktiviteter samt give plads til forskellige deltagelsesformer (publikum, kulturskaber, frivillig, kursist mv.).</p> <p>Kulturhusene kan med fordel selv producere en del af kulturtilbuddet, mens andre aktører kan levere et supplement til kommunens kulturhusaktiviteter. Det giver københavnere et større og mere varieret tilbud.</p>	<ul style="list-style-type: none"> <li>Samarbejde på tværs af huse og bydele; fx 'Kbh Læser' eller fælleskampagner som 'Konserter til en hund' kan øge kvalitet, aktivitetsniveau og kendskab til det kommunale kulturhustilbud.</li> <li>Kulturtilbuddet i kulturhusene styrkes gennem flere samarbejder.</li> <li>Øget selvbetjening og fleksibilitet for samarbejdspartnere.</li> </ul>	<ul style="list-style-type: none"> <li>Forvaltningen skal øge den fælles programlægning, afvikling og formidling. Fx via flere fælles arrangements- og aktivitetsformater, samt gentagne events på tværs af byens kulturhuse.</li> <li>Kulturhusene skal opdyrke flere samarbejder og partnerskaber med andre aktører.</li> <li>Forvaltningen skal arbejde for at gøre samarbejdspartners adgang til forvaltningens faciliteter lettere.</li> </ul>	2025-2028	<ul style="list-style-type: none"> <li>Intern organisering og arbejdsfællesskaber, der understøtter fælles programlægning og flere fælles aktiviteter.</li> <li>Nye kulturtilbud produceret af andre aktører.</li> </ul>
<p><b>Vækstlag</b> Mange nye kulturaktører har brug for at indgå i kulturhusenes miljøer som opstartshjælp og som 'første scene'. Der er særligt brug for spillesteder, hvor københavnere kan opleve nye kulturskabere betræde scenen.</p>	<ul style="list-style-type: none"> <li>Vækstlaget i København understøttes, herunder nye kulturskabere i kulturhusene.</li> </ul>	<ul style="list-style-type: none"> <li>Forvaltningen udarbejder en plan for udvikling af kommunale spillesteder med fokus på vækstlag.</li> <li>Forvaltningen udvikler en samlet metode for arbejdet med vækstlaget i kulturhusene; herunder rådgivning til kulturskabere og arrangører.</li> </ul>	2026-2028	<ul style="list-style-type: none"> <li>Samlet plan for, hvordan forvaltningen skal arbejdes med vækstlaget.</li> </ul>

## **Kulturhus- og biblioteksplan (KUBI)**

- en handleplan under Kultur- og fritidspolitikken  
2023-2026

Udarbejdet af Kultur- og Fritidsforvaltningen 2024

Forsidefotos: Kristoffer Juel Poulsen, Miglė Černevičiūtė, Emilie Røndal Nielsen, Kulturhus Islands Brygge, Kim Matthäi Leland.

