

RYPARKENS IDRÆTTSANLÆG

HELHEDSPLAN MAJ 2023

SCREENING AF RYPARKENS IDRÆTSANLÆG

KØBENHAVNS KOMMUNE

MAJ 2023

OPDRAGSGIVER:

Københavns Kommune
Kultur- og Fritidsforvaltningen
Sekretariat og Byudvikling



DELTAGELSE:

Lokale foreninger



UDFØRELSE:

Keingart space_activators



INDHOLD

| | |
|--------------------------------------|----|
| VISION | 03 |
| BAGGRUND OG HISTORIE | 04 |
| ANVENDELSE AF OMRÅDET | 06 |
| EKSISTERENDE FORHOLD | 08 |
| NEDRIVNING, OG BEVARING | 10 |
| SKOVBYGGELINIE | 11 |
| KONCEPT OG HELHEDSGREB | 13 |
| UDENDØRSAREALER | 14 |
| AKTIVITETSGADEN OG OVERDÆKKEDE ZONER | 18 |
| BELYSNING | 20 |
| INDENDØRSAREALER - 2 VARIANTER | 22 |
| INDENDØRSAREALER - VARIANT A | 24 |
| INDENDØRSAREALER - VARIANT B | 26 |
| ETAPER | 32 |

INTRODUKTION

Københavns Kommune ønsker at udvikle Ryparkens Idrætsanlæg i samarbejde med Lokaludvalg Bispebjerg og de mange foreninger, der i dag har aktiviteter på anlægget.

Opdraget for denne Helhedsplan har været, at udvikle en plan for, hvordan Ryparkens Idrætsanlæg kan udvikles i de kommende år, i en takt som kan understøttes økonomisk, politisk og af de lokale brugere.

Det politiske opdrag har desuden været at sikre så mange aktive kvadratmeter til idrætsbrug som muligt, inden for de givne planmæssige rammer.

I samarbejde med de lokale brugere er der undervejs taget stilling til 3 scenarier, som har tjent til at afsøge forskellige landskabelige og bygningsmæssige koncepter for en fremtidig udvikling af området.

Ud fra kommentarerne til de tre scenarier er der efterfølgende skabt en syntese, som indeholder essensen af de behov og præferencer brugerne har givet udtryk for.

Syntesen vises i Helhedsplanen i to ligestillede undervarianter, som der begge er opbakning til blandt interessenterne.

Samarbejdet med foreningerne og Lokaludvalget har vist, at der er fælles fodslag og en stærk fælles vilje og engagement til at arbejde for denne fornyelse af faciliteterne i Ryparkens Idrætsanlæg.

Den nærværende Helhedsplan har en overordnet og konceptuel karakter, og det vil kræve yderligere analyser, myndighedsafklaringer og brugerprocesser at nå frem til de detaljerede og endelige løsninger.



VISIONEN

Ryparkens Idrætsanlæg betragtes som en vigtig generator for aktiviteter på både bydels- og lokalt niveau.

Visionen for Ryparken Idrætsanlæg er at udvikle et særligt bynært aktivitetsområde, der er bygget op omkring idræt, bevægelse, fællesskaber, natur og sundhed.

Idrætsanlægget skal være et aktivt, levende og inviterende sted i bydelen. Det skal inspirere og opfordre borgere, uanset alder, køn og baggrund, til leg og fysisk udfoldelse - eller blot til at standse op, hænge ud og betragte aktiviteterne udfolde sig.

Visionen er at skabe helhed og en fælles identitet i området. Ryparkens Idrætsanlæg skal kunne bruges af alle fra eliteudøvere til lokale beboere.

Foreningernes specifikke behov for eksempelvis klubhuse og depoter skal imødekommes, og de skal løbende tages med på råd vedrørende fremtidige faciliteter.

Ryparkens Idrætsanlæg skal være et sted, som lokale og besøgende naturligt kommer forbi på deres vej. Infrastrukturen skal understøtte en øget tilgængelighed og opmærksomhed på stedet, så forbipasserende inviteres ind.

Belysningen skal bidrage til at skabe tryghed, og muliggøre ophold over flere timer af døgnet og på alle årstider.

Det er et udtalt ønske at særligt de udendørs aktivitetsarealer i højere grad aktiveres i vinterhalvåret.

BAGGRUND

Københavns Kommune ønsker at udvikle Ryparkens Idrætsanlæg så det kommer til at indeholde endnu flere idrætsfaciliteter, end det gør i dag.

Den tidligere hovedbygning er blevet revet ned og en ny er i øjeblikket under opførelse. Samtidig bliver der brugt midler på at renovere forskellige dele af anlægget.

Der er blandt de lokale klubber en del ønsker til nye og forbedrede faciliteter og Lokalrådet iværksatte derfor i 2021 en udviklingsproces, hvor repræsentanter for lokale interessenter samarbejdede med DGI om at lave et Visionsoplæg for det samlede område.

Visionsoplægget foreslår nye alment tilgængelige faciliteter på de udendørs arealer og nogle zoner for udbygning af de indendørs faciliteter.

DGI's oplæg har fungeret som baggrundsmateriale for det udviklingsforløb, der er gennemført i samarbejde med brugerne, og som har resulteret i den nærværende Helhedsplan.

Kritikpunkter af DGI oplægget angående bl.a. manglende klub- og depotfaciliteter, som nogle af foreningerne efterfølgende har rejst, imødekommes i denne Helhedsplan.

Området er i dag stort set udbygget, så der kun fremstår få åbne muligheder for indpasning af nye faciliteter. Samtidig er området underlagt en række planmæssige restriktioner, herunder en skovbyggelinje der har til formål at friholde en del af området for byggeri. Det har således været på tale at nedrive enkelte af de ældste bygninger for at skabe plads til nye faciliteter.

Der er udført enkelte ad hoc udvidelser af bl.a. sandarealer til beach-volley og interimistiske klubfaciliteter og udstyrsdepoter i containere.

Et af formålene med helhedsplanen har været at skabe et tydeligt koncept for den fremtidige udbygning, som både tager hensyn til områdets åbenlyse naturmæssige kvaliteter, og samtidig fastlægger klare anvisninger på hvordan fremtidige diskrete faciliteter eventuelt kan opføres, også inden for skovbyggelinjen. Der har i den forbindelse undervejs i forløbet været flere konsultationer med TMF's planafdeling, som har formuleret nogle overordnede holdninger til mulighederne i området.



Ryparkens Idrætsanlæg i dag

OMRÅDETS HISTORIE

Området ved Ryparken var militært område og hed oprindeligt Vognmandsmarken.

I 1923 rettede Københavns Idrætspark (KI) henvendelse til Københavns kommandant om at benytte Vognmandsmarken til 10 fodboldbaner. I starten fik man lov at leje – men på betingelse af ikke at opsætte faste mål.

Byggeriet af den bagvedliggende boligbebyggelse Ryparken tegnet af Karl Larsen & Edvard Heiberg blev påbegyndt i 1932 og varede indtil 1933 hvor de første beboere flyttede ind.

I 1935 gav Københavns kommandant tilladelse til, at der på Vognmandsmarkens areal kunne anlægges 5 fodboldbaner, 6 tennisbaner og 32 stk. 50 meters forsænkede skydebaner, Badmintonhal og Tennishal, omklædningsbygning, kontor og restauration med tilhørende opsynsmandsbolig. Ryparken var det første idrætsanlæg, som den selvejende institution Københavns Idrætspark fik lov til at projektere og være anlægs/bygherre på.

Idrætsanlægget Ryparken åbnede i 1938 med haller til tennis og badminton, skydebaner og udendørs baner til fodbold, håndbold og tennis. Nogle af fodboldbanerne lå på den anden side af S-togslinjen og skydebanerne lå i forlængelse af de 6 oprindelige tennisbaner. De blev dog senere nedlagt og erstattet med yderligere et par tennisbaner.

Senere (2018) er disse ekstra tennisbaner omdannet til en 7M/8M kunstgræsbane og en beach fodbold-bane.

Under Besættelsen beslaglagde Tyskerne fra 1942 og frem Ryparken til militær anvendelse. Efter Befrielsen blev området i starten anvendt til indkvartering af flygtninge, ligesom eksempelvis Kløvermarken. Pressen kunne den 31. august 1945 meddele, at udendørsbanerne i Ryparken nu igen blev frigivet til fodbold, men først 1. juli 1947 blev hele anlægget frigivet.

Fra 1951 og frem kunne der benyttes en opvisningsbane indrammet med jordtrin og med ståplads til 3.000-4.000 tilskuere.

Danmark blev i 1999 officielt erklæret i krigstilstand, og det betød, at man ikke måtte benytte de 3 baner, som KI på det tidspunkt havde lejet på den anden side af S-togslinjen af forsvaret. Krigstilstanden varede en sæson - så kunne man leje dem igen, men i oktober 2001 lukkede militæret igen for brug af de 3 baner på Svanemøllekasernens område grundet Kosovo-krisen, og siden har de ikke været tilgængelige.



Historisk luftfoto af Ryparkens Idrætsanlæg



Tennishallen formentlig ca.1938



Hovedindgangen kort efter indvielsen i 1938



Badmintonhallen ca. 1938



ANVENDELSEN AF OMRÅDET

Ryparken idrætsanlæg er i øjeblikket et centralt knudepunkt for en bred vifte af idrætslige aktiviteter. Faciliteterne her omfatter fodboldbaner, en håndboldhal, tennisbaner og tennishal, badmintonhal, fægtfaciliteter og sandområder til strandsport. Disse faciliteter er flittigt brugt af ikke mindre end 70 store og små idrætsforeninger, der tiltrækker en mangfoldighed af sportsudøvere og entusiaster.

Med et samlet medlemskab på 10.600 udgør de involverede fodboldklubber den største gruppe brugere.

Det er dog vigtigt at bemærke, at de fleste af disse medlemmer faktisk ikke træner i Ryparken, da store foreninger som BK Skjold, Nørrebro United, B93 og Østerbro IF har deres primære træningslokationer andre steder i København.

Ryparken fungerer i høj grad som et supplement til de eksisterende store fodboldparker på Østerbro. Desværre resulterer denne praksis i, at mindre lokale klubber som FC Ryparken og Hokoah ikke altid kan få de træningstider, de har brug for for at kunne udvikle sig. Det gælder også Athletic Football Academy (AFA), som er en nyetableret mindre forening der ønsker lokal forankring i Ryparken, med fokus på børn, unge og alternative veje til foreningsdeltagelse

Udendørs er tennisbanerne forbeholdt TK Ryvang og deres små 800 medlemmer, der primært træner i Ryparken, men også har træningstider ved Svanemøllen. Tennishallen anvendes desuden af DAL.

Sandområderne bruges primært til beachvolley af CPH Beach, der har omkring 600 medlemmer fordelt på tre forskellige lokationer. Copenhagen Beach Soccer, som er en af de største på sit felt i Danmark, spiller også på banerne, og vil gerne lave større events hvis faciliteterne forbedres.

Håndbolden har også en stærk tilstedeværelse på Ryparken idrætsanlæg. Både KFUM Håndbold og Københavns Håndboldklub benytter faciliteterne. Begge klubber med hver små 500 medlemmer. Mens begge klubber har adgang til store haller andre steder i København og KFUM hører til i Emdrup,

betrakter Københavns Håndboldklub Ryparken som deres primære træningssted.

Derudover er der også indendørs haller til tennis og badminton. Flere mindre badmintonforeninger bruger området til deres træning. Studenteridrættens idrætsforening er med 250 medlemmer den største af dem, og de bruger Ryparken som et supplement til deres primære faciliteter. De øvrige badmintonklubber har alle omkring 50 medlemmer hver. Fægteklubben Trekanten har sine specialfaciliteter og primære base i Ryparken og aktiverer omkring 400 medlemmer.

Derudover anvendes dagstimerne til idrætsundervisning for fem forskellige skoler i området og faciliteterne besøges af forskelligartede institutioner.

Området spiller en stor rolle i at understøtte fritidsaktiviteter og idrætsundervisning for børn og unge i lokalområdet, men tiltrækker også brugere fra hele byen.

En prioritering af de lokalt forankrede idrætsforeninger og undervisningsinstitutioner vil sikre, at der skabes lokal opbakning til idrætsanlægget. En generel opgradering af faciliteterne vil samtidig forbedre idrætsstilbuddet for de aktive Københavnske borgere.



Fægtning har egen sal og klubfaciliteter



Håndbold foregår i den eksisterende hal, der også anvendes til andre aktiviteter



Tennis spilles både ude og inde i Ryparken på baner og i en hal dedikeret til formålet



Badminton har i dag deres egen hal i Ryparken

BEHOV FOR FACILITETER

De foreninger der for nuværende anvender idrætsområdet har været indbudt til dialog og er kommet med en række konkrete ønsker til opgradering af Ryparken.

Her har de udendørs idrætter eksempelvis ønsket sig flere decentrale depoter til deres udstyr, ligesom at de også gerne vil have bedre sociale rammer, såsom et fælles klubhus. Fodbold har desuden ønsket sig en opgradering af enkelte omklædningsrum og mulighed for overdækning af tilskuere langs deres baner.

Tennisklubben er allerede i gang med at opføre to udendørs padelbaner.

Fægteklubben har behov for en udvidelse af deres træningshal.

I håndboldklubben er behovet en opvarmingshal/kortbanehal og eventuelt en udvidelse af styrketræningsrum og klublokale.

Efterspørgslen efter bedre træningsfaciliteter og adgang til Ryparken idrætsanlæg strækker sig også ud over de nuværende brugere og flere idrætsgrene og foreninger ønsker at få adgang til området og nyde godt af dets faciliteter eller at blive prioriteret i fremtidig udvikling af området.

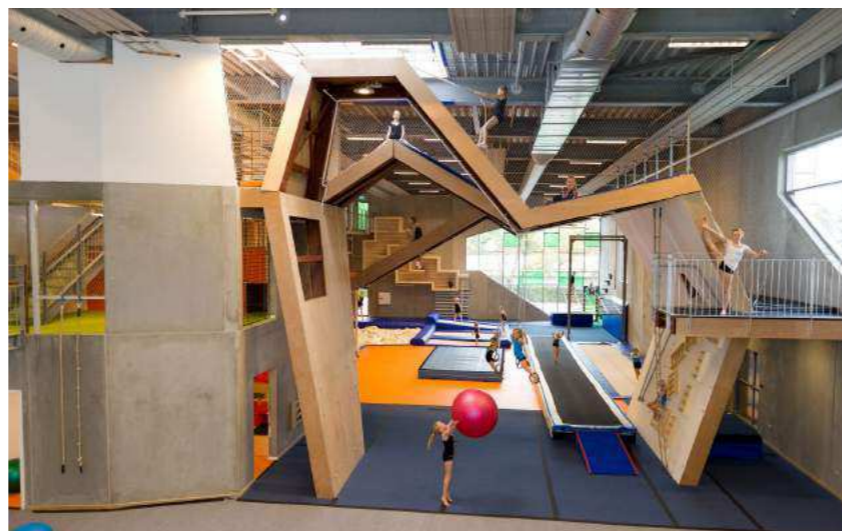
To eksempler kunne være gymnastik og svømning, hvor to af de største hovedstadsforeninger, gymnastikforeningen Krumspring og svømmeklubben HSK, benytter nogle få og underdimensionerede faciliteter i nærområdet

Det vil også være relevant at tilgodese dem der ikke er medlemmer i de tilknyttede foreninger, da selvorganiseret idrætsaktivitet i øjeblikket er meget begrænset i området.

Med de omkringliggende stier og den flotte natur i området, kunne der være behov og efterspørgsel efter faciliteter til selvorganiseret idræt.

Dette ville give incitament til at udnytte det offentlige rum til idrætsaktiviteter og bidrage til et mere aktivt og mangfoldigt fællesskab. Et eksempel kunne være at indarbejde indtegnede løberuter, der starter fra Ryparken idrætsanlæg, samt at etablere overdækkede samlingsrum til klubber for motionsløb og -cykling.

Dette ville være en oplagt mulighed for at skabe en mere indbydende og attraktiv atmosfære i området.



Der kunne evt. tilføjes faciliteter til gymnastik, motorik og almen bevægelse i Ryparkens Idrætsanlæg



Det store sammenhængende sandområde er karakteristisk for Ryparken og indeholder både beachvolley og -fodbold



Fodbold er den sportsgren der fylder mest udendørs hvor alle baner er kunstgræsbaner. Nogle dog af ældre dato.



Lys-løberuter for selvorganiserede kan udvikles i området

EKSISTERENDE BYGNINGER I OMRÅDET



Den runde badmintonhal



Omklædning for fodbold (Flodhesteburene)



Håndboldhal med lav forbygning



Fægtesal med opholdsarealer



Tennishal og materielgård



Håndboldhallens gavl mod skoven

LANDSKABELIGE ELEMENTER I OMRÅDET



Udefinerede adgangsveje mellem hegn er ofte trampede stier som ikke vedligeholdes



Bakker rammer baner ind



Sandarealer ud mod cykelstien eksponerer sporten



Midlertidige containere og depot under bakke



Udsigtsplatform på bakken



Multibane i skybrudssikringsbassin

NEDRIVNING OG BEVARING

Det søges generelt at bevare så mange af de oprindelige bygninger som muligt, selvom der kan være dilemmaer forbundet med dette.

Den oprindelige tennishal og badmintonhal fra 1938 har begge kulturhistorisk værdi, som nogle af de første af sin art i Danmark.

Dog er de blevet ombygget en del gennem årene så f.eks. det markante ovenlys er blevet fjernet. Samtidig er de i relativt dårlig stand og er dårligt isolerede etc.

Der må derfor i de kommende år tages stilling til om de evt. skal renoveres gennemgribende, eller rives ned og erstattes med tidssvarende faciliteter.

Den gamle hovedbygning er netop blevet nedrevet og erstattes af en ny bygning med forsamlingsrum, omklædningsrum etc. som er under opførelse.

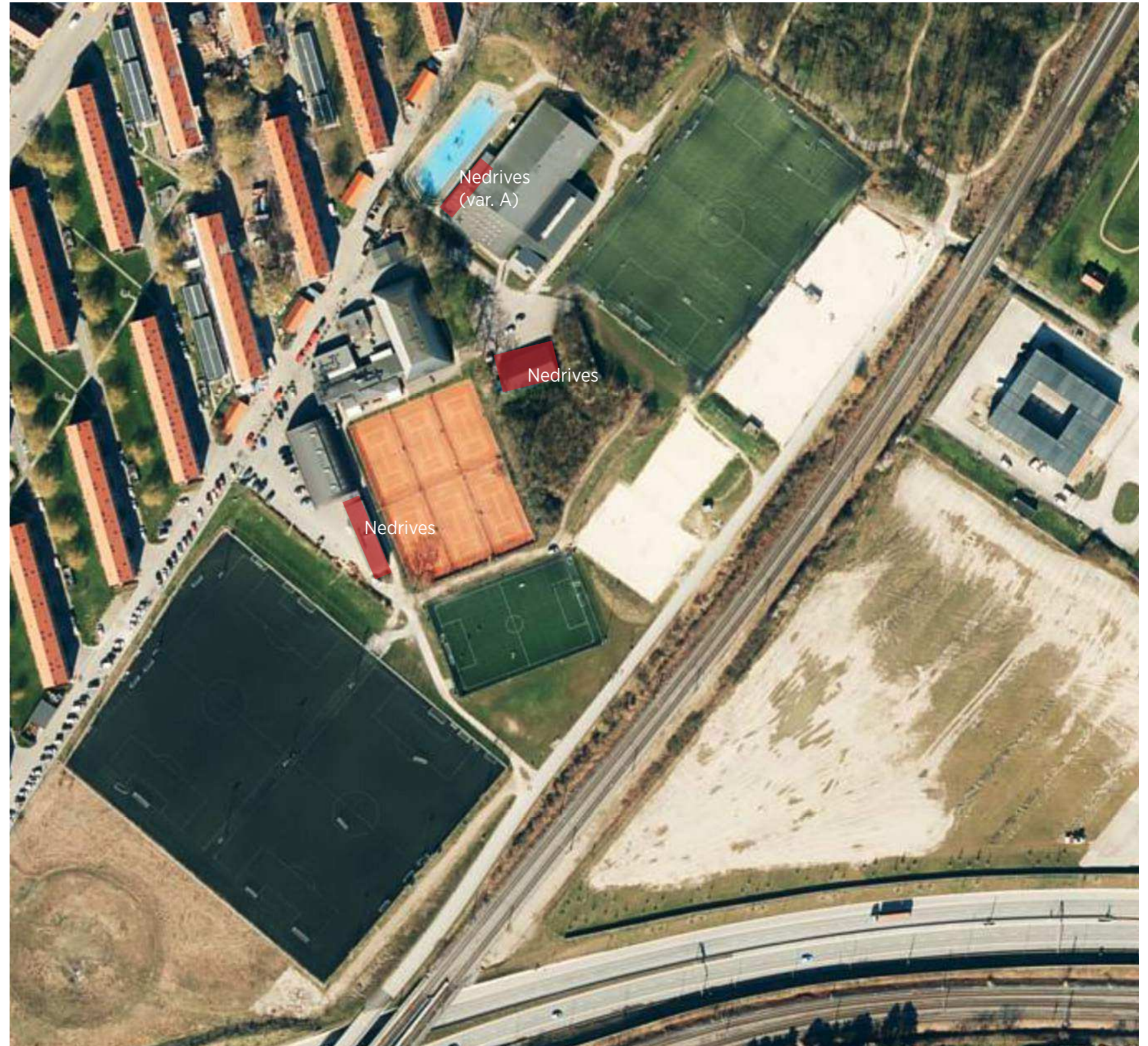
I Helhedsplanen foreslås det af hensyn til sammenhængen i anlægget og bedre udnyttelse af arealerne at nedrive tre mindre service bygninger, der ellers ville blokere for de optimale løsninger. Funktionerne i bygningerne erstattes i de nye bygninger der foreslås opført.

I grundens nordlige hjørne ind mod boligbebyggelsen er der i dag placeret en skybrudssikringsbassin med en aktivitetsflade i bunden. I den ene variant af Helhedsplanen foreslås det at bevare skybrudsfunktionen, men bygge hen over bassinet med en ny mindre hal og en parkeringsflade.

Materielgården sydvest for dette område bliver liggende, men der opbygges nye faciliteter til værksted, personalerum etc.



Det gamle hovedhus, badmintonhal og tennisbaner



Luftfoto af det eksisterende anlæg med markering af de mindre bygninger der potentielt nedrigues

SKOVBYGGELINIE

Da den nordlige del af området tidligere var beplantet med skov og var en del af det skovområde, som i dag kaldes Ryvangens Naturpark, er der lagt nogle bestemmelser ned over grunden. For det første skal området hvor den nordlige 11 mands fodboldbane i dag ligger føres tilbage til skov, hvis der en dag ikke længere spilles fodbold på arealet.

For det andet er der markeret en såkaldt Skovbyggelinje som definerer et felt i nærheden af skoven, hvor der ikke uden dispensation kan opføres bygninger. Feltet forløber langs den eksisterende håndboldhals nord- og østvendte facader og fortsætter langs tennisbanernes østlige afgrænsning.

Der har undervejs i udviklingsforløbet været en dialog med Københavns Kommunes Teknik- og Miljøforvaltning, Bygge-, Parkerings- og Miljømyndigheden som varetager sagsbehandlingen af eventuelle dispensationsansøgninger på området.

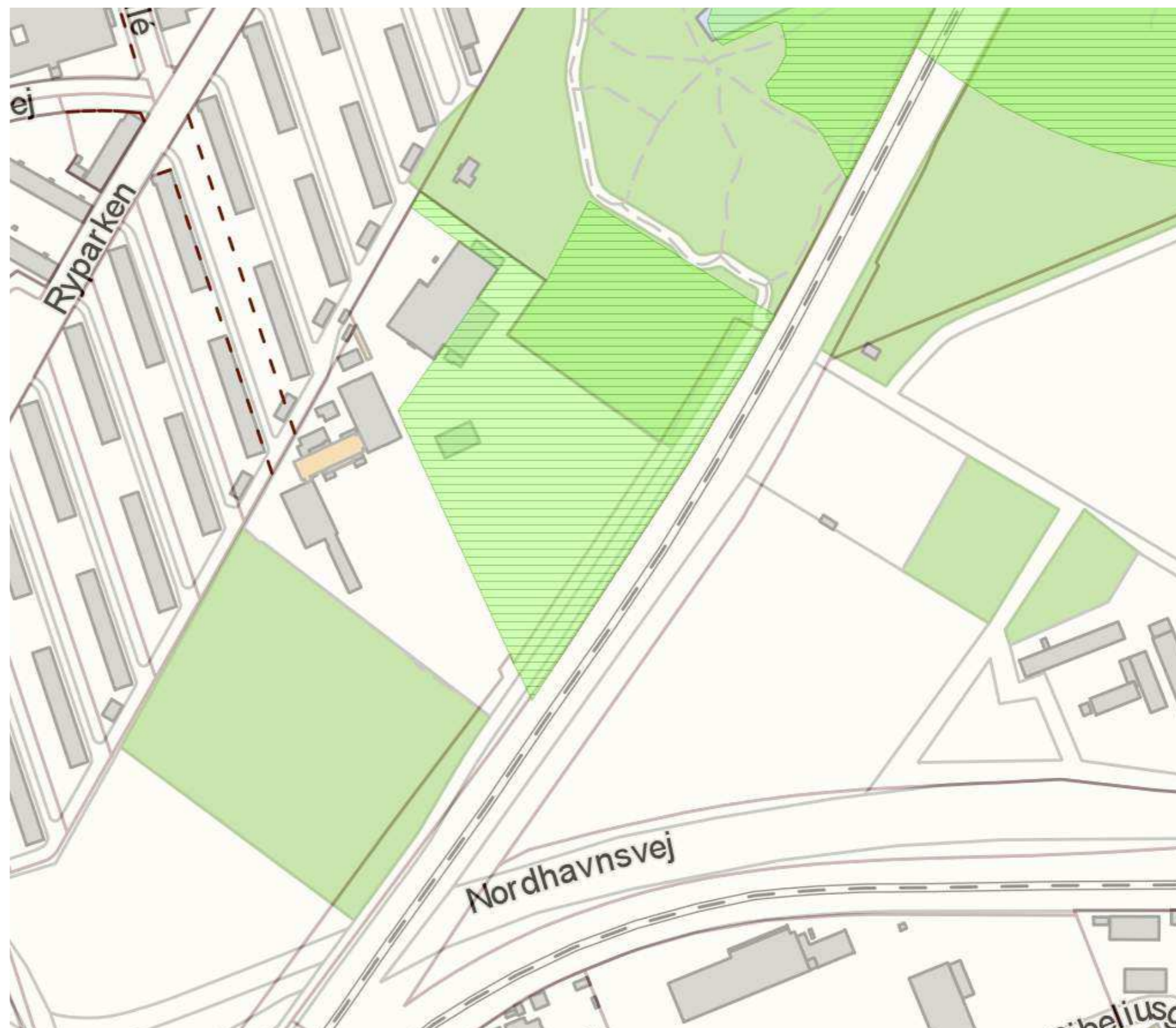
Her blev det gjort klart, at det er hovedintentionen at sikre så meget naturpræg som muligt inden for skovbyggelinjen. Det udelukker ikke, at der kan opføres mindre pavilloner, hvis det sker efter fastlagte principper, der begrønner området og udpeger afgrænsede felter, der kan søges dispensation inden for.

I Helhedsplanen er der taget hensyn til at øge det grønne indtryk i området og udlægge specifikke områder, hvor der kan opføres mindre lette bygninger eller halvtage.

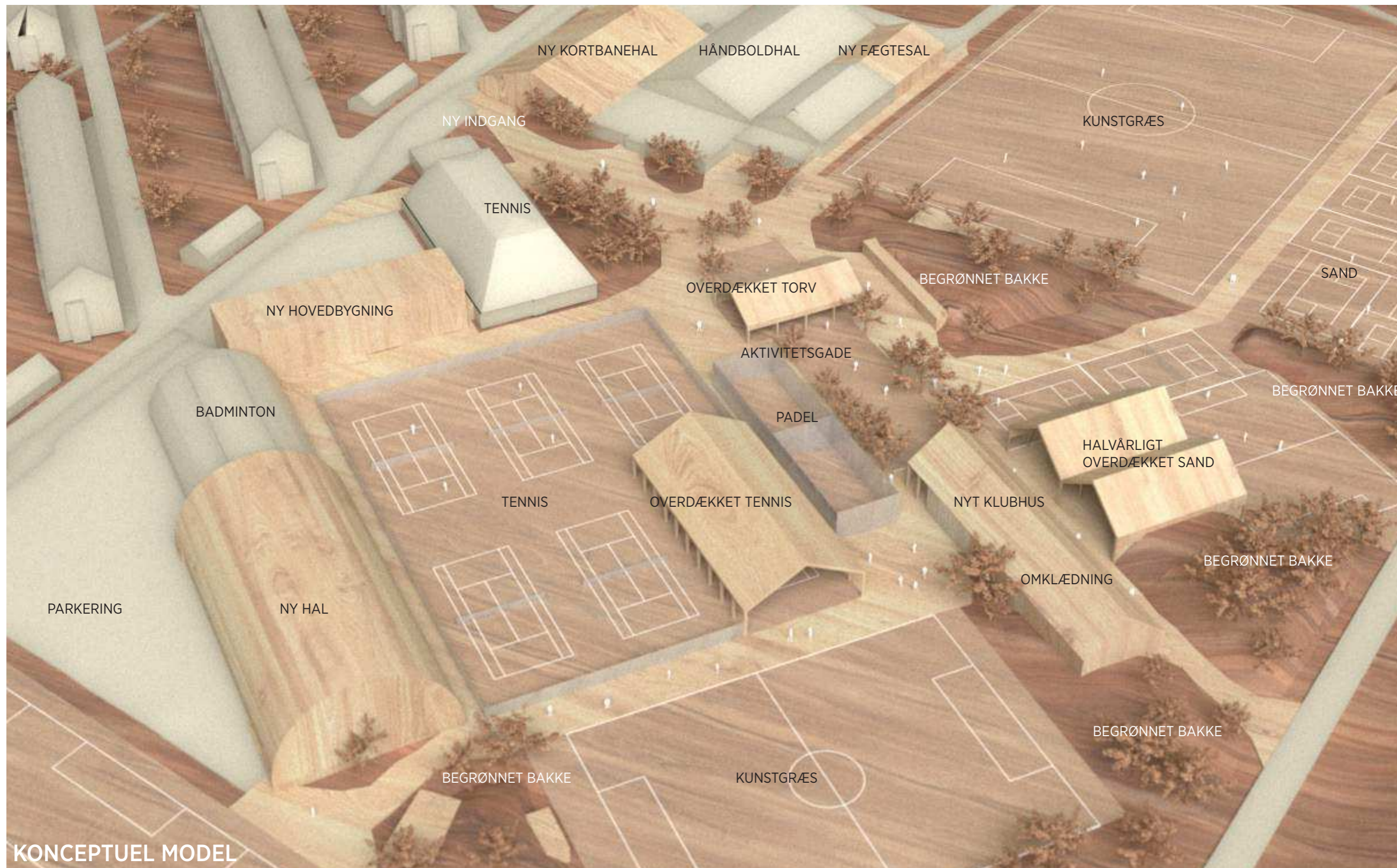
Hvis planen følges, vil man kunne komme de nuværende mange ad hoc dispensationsansøgninger til depoter og små klubfaciliteter i forkøbet.



Kunstgræsbane med skoven som nabo



Skovbyggelinje. Det skraverede felt markerer det areal, der ligger inden for skovbyggelinjen



Modelfoto af den nye Helhedsplan (Bygningsvariant A) set fra syd. De begrønnede bakker rejser sig mellem banerne og skaber mere intime og grønne udendørsrum

KONCEPT OG HELHEDSGREB

KONCEPT

Hovedintentionen med den nye Helhedsplan har været på bedst mulig vis at imødekomme både aktuelle og mulige fremtidige behov for en bred skare af interessenter. Det er sket ved at imødekomme nogle af de eksisterende foreningers ønsker om supplerende idrætsfaciliteter, samtidig med at sikre offentligheden øget adgang til området. Der er som en art fremtidssikring desuden muliggjort eventuel opførelse af faciliteter til brugergrupper og discipliner, som i dag ikke har aktiviteter på anlægget. Hertil kommer tilføjelse af flere udendørs aktiviteter som er tilgængelige for spontane og selvorganiserede brugere. I en senere konkretiseringsfase påtænkes det at foreninger og aktører inden for det selvorganiserede involveres i en mere specifik udvikling af faciliteter, redskaber etc.

Ønsket er generelt at sikre en mere intensiv brug af såvel de indendørs som de udendørs arealer, samtidig med at området fremstår mere grønt og med en højere grad af biodiversitet.

UDENDØRSAREALERNE

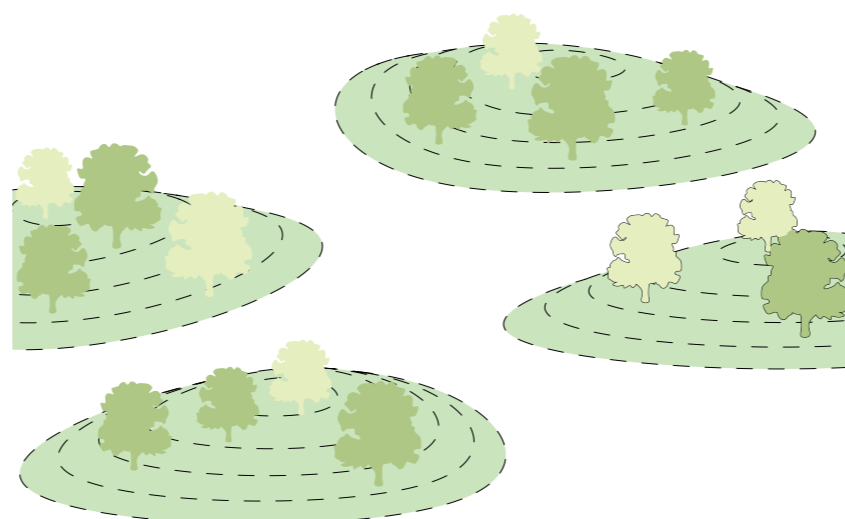
Hovedgrebet for udearealerne består af en kombination af grønne bakker der deler området op og giver et naturpræget indtryk i øjenhøjde, samtidig med at et forløb af pladser og stier inviterer indenfor og leder tydeligt rundt i området. Imellem bakker og stier ligger haller og udendørs aktivitetsflader placeret. Der planlægges en række tilbygninger af nye halfunktioner, et nyt klubhus samt nogle lette overdækninger, som skal skabe liv på de udendørs faciliteter i en større del af året.

INDENDØRSAREALERNE

De indendørs aktivitetsarealer er fortrinsvist tilbygninger til den eksisterende bygningsmasse. Nybyggeriet vises i en Variant A og en Variant B, som hver især har forskellige fordele. Variant A åbner bl.a. mulighed for opførelse af en ny hal med helt nye funktioner, mens Variant B skaber nye moderne faciliteter til især håndbold.

BAKKER INDRAMMER AKTIVITETSFLADER

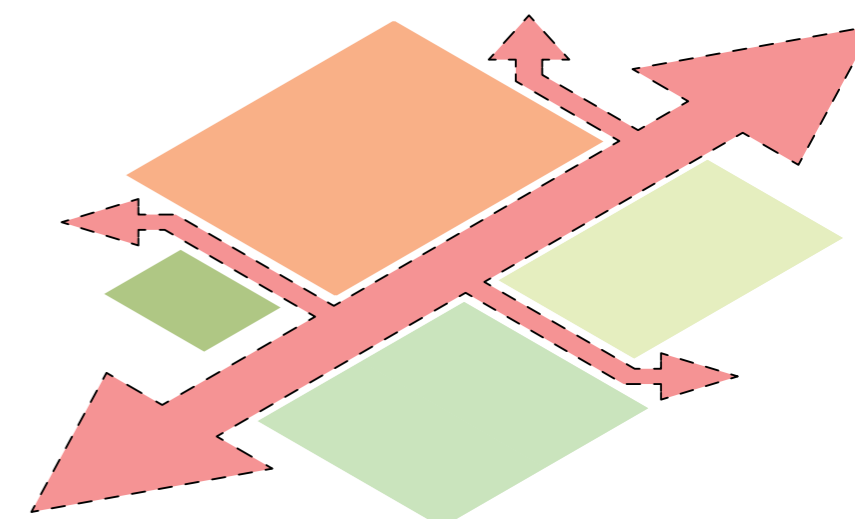
I dag findes der allerede et par begrønnede bakker i Ryparken som deler området op. Dette koncept forstærkes med en række nye bakker som skaber rumlige opdelinger, der afgrænser de enkelte aktivitetszoner. Banerne til fodbold, tennis og beach vil ligge i dalstrøgene mellem bakkerne. Set i øjenhøjde vil de begrønnede bakker give en oplevelse af, at man bevæger sig rundt i et naturpræget område, en forlængelse af Ryvangen Naturpark. Bakkerne tilplantes med opstammede solitærtræer så der ikke opstår blinde vinkler med utryghed til følge. På mange af skråningerne placeres der sveller eller lignende som gør det muligt at tage ophold og følge med i aktiviteterne på banerne. Opholdsstederne på bakkerne kan også benyttes af lokale borgere der anvender området mere rekreativt. Nogle af bakkerne er desuden 'hule' idet der integreres nye depotfaciliteter inde i dem, som vil være tæt på banerne.



De begrønnede bakker deler landskabet op i mindre rum

FLOW OG SAMMENHÆNG

Centralt i anlægget skabes en ny aktivitetsgade som bliver det nye centrum for de udendørs faciliteter. Aktivitetsgaden forbinder arealerne ved beboelsesområdet Ryparken med stisystemerne der fører til Ryvangen og til S-togsstationen. Der bliver tale om et nyt hovedstrøg der tydeligt inviterer naboerne ind gennem området, hvor de enten kan deltage i aktiviteter eller tage ophold. Aktivitetsgaden og det tilhørende Torv indeholder nye muligheder for spontane bevægelsesaktiviteter, og en række nye faciliteter som klubhus, depoter, legeplads og træningsspavillon henvender sig ud til pladsen. Fra Aktivitetspladsen er der tydelige stiforbindelser der forgrener sig videre ud i anlægget og skaber forbindelse til alle de udendørs og indendørs aktivitetsområder. Der kan på disse stier markeres løberuter som træningsloops der bevæger sig rundt i hele området og kan bruges til opvarmning.



Aktivitetsgaden og stiforbindelserne sikrer aktivitet og let adgang



Helhedsplan 1:1000 (indendørs variant A)

HELHEDSPANENS UDENDØRSAREALER

NYT OG GAMMELT I EN FORANDRET HELHED

Den centrale udendørs zone i Ryparkens Idrætsanlæg optages i dag af en parkeringsplads, en omklædningsbygning kaldet 'Kostalden' og en bunker bevokset med krat.

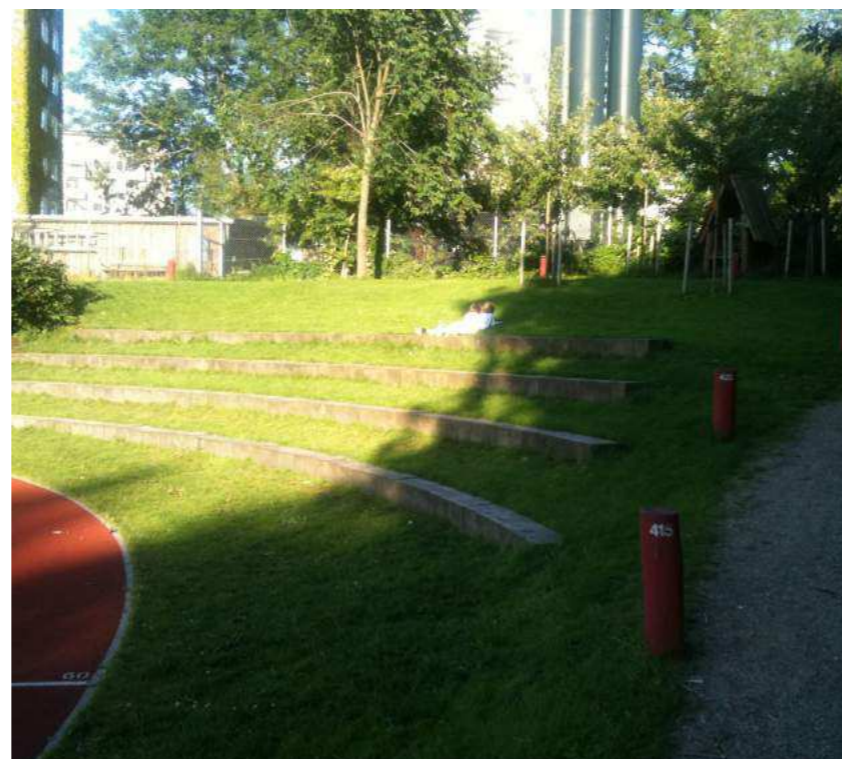
I den nye Helhedsplan flyttes al parkering ud i kanten af idrætsområdet op mod det tilgrænsende boligområde. Krattet ryddes og omklædningshuset konverteres til et let halvtag.

Dette giver plads til den nye aktivitetsgade hvor spontant tilgængelige faciliteter kan indpasses efterhånden som konkrete behov formuleres. Gaden skaber en ny tydelig passage gennem anlægget, hvor man undervejs præsenteres for de mange forskellige discipliner og træningsmuligheder der findes på Ryparkens Idrætsanlæg.

De nye bygninger der tilføjes, placeres fortrinsvist ved de eksisterende bygninger ud mod gaden. Dog placeres et nyt klubhus som centrum for de udendørs idrætsgrene i knudepunktet mellem beachbaner, tennis og fodbold.

Alle fodboldarealer bevares som de er i dag, så kapaciteten fremover vil være uforandret. I forbindelse med en snarlig renovering af nogle af banerne vil det kunne øge kapaciteten hvis der opstreges til flere mindre formater ud over de gængse 8 og 11 mands baner.

Beachområdet undergår en let ombygning af den sydvestlige ende, idet arealet på denne side af den eksisterende høj drejes og retter sig mod aktivitetsgaden og klubhuset. Der opføres her også eventuelt en let overdækning, som kan nedtages om sommeren. Tennisbanerne bibeholdes uforandret, idet den bane der foreslås overdækket dog skal have ændret sin belægning til helårsgrus. Der tilføjes 2 padelbaner som allerede er under planlægning.



Bakkerne danner ramme og skaber tilskuerpladser



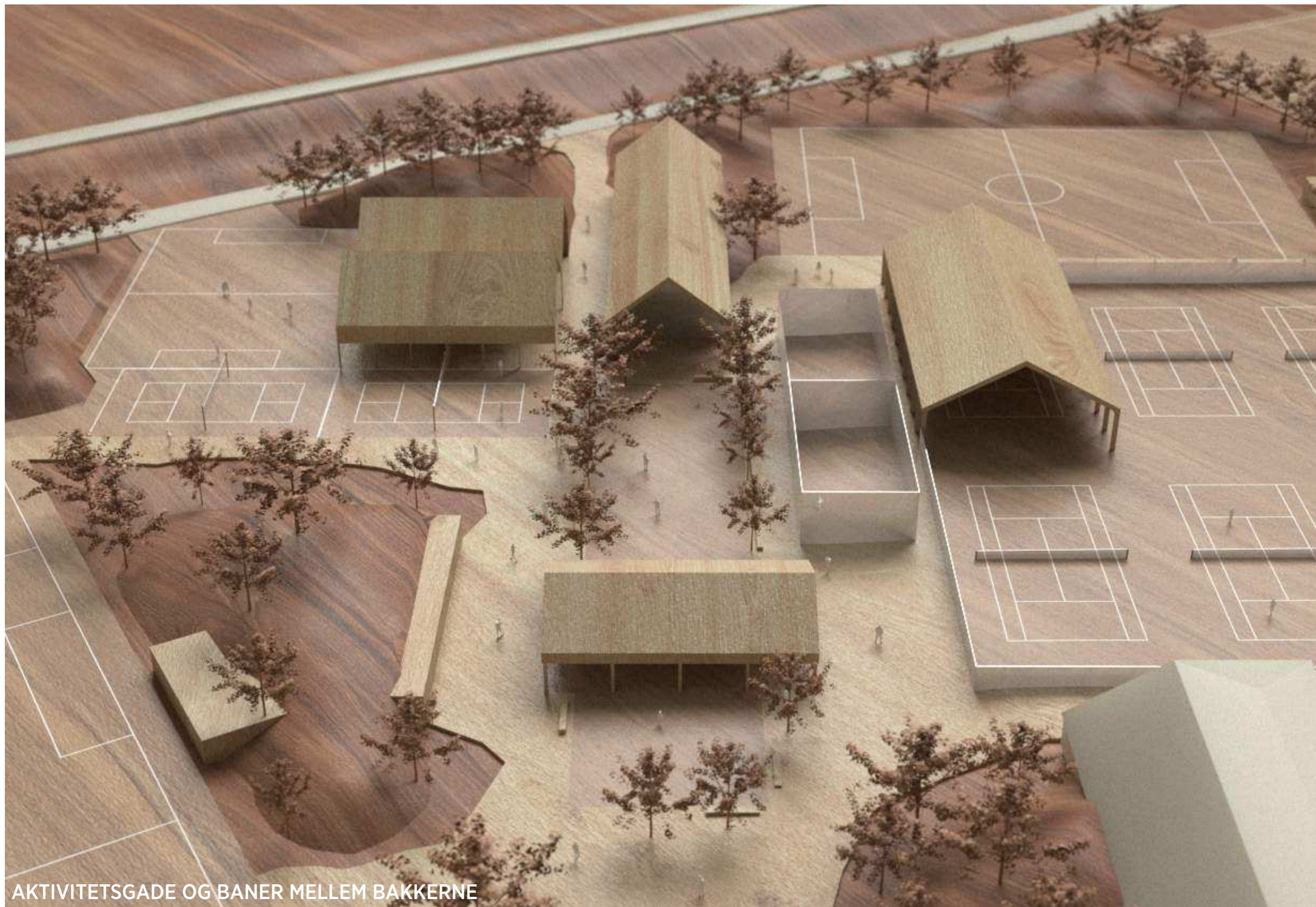
Et stiforløb mellem skærmende grønne bakker. Det vilde græs og nye træer øger biodiversiteten i området.



Aktivitetsgaden skaber en åbning ind gennem området



Depoter bygges ind i bakkerne



AKTIVITETSGADE OG BANER MELLEMLER BAKKERNE



TORVET OG DE LETTE OVERDÆKNINGER

AKTIVITETSGADEN OG DE OVERDÆKKEDE ZONER



Plan 1:500

ET NYT HJERTE I RYPARKEN

Udearealerne ved Ryparkens Idrætsanlæg har i dag ikke et tydeligt centrum, hvor folk mødes eller hænger ud. De enkelte klubber har i stedet nogle spredte midlertidige klub- og depotfaciliteter i containere og lignende, som aldrig har opnået tilladelse fra bygningsmyndighederne. Som et nyt hjerte foreslås en aktivitetsgade, der indrettes til forskellige aktiviteter som boldspil, leg, løbehjul og byder på forskellige grader af beskyttelse mod vind og vejr. Længst oppe mod indgangen ved håndboldhallen kan der f.eks. etableres et aktivitetsmiljø hvoraf f.eks. en street basketbane kan rykke ind under overdækningen der idag betegnes som "Kostalden".

Herefter følger et torv, som kan indtages til boldspil, men også til loppemarked om søndagen eller lignende. En zone udlægges med grusbelægning der egner sig til petanque, så også nye brugere inviteres til aktivitet. I tilknytning til torvet etableres hyggelige sidde- og opholdsmiljøer.

Torvet ligger umiddelbart op til en overdækket terrasse, der skaber en glidende overgang til en indendørs social zone, som i sommersæsonen kan fungere som en klubdrevet café. Her kan de aktive fra både fodbold, tennis og beachvolley mødes og hænge ud. I samme bygning er der også en zone med 8 omklædningsrum, primært rettet mod beach og fodbold. Det svarer til det antal omklædninger der nedrives/ombygges.

Der bygges nærdepoter ind i bakkerne. Den nuværende bunker udvides og nyindrettes, så den kan huse mere depot for de organiserede brugere samt eventuelt en grejbank hvor selvorganiserede brugere kan låne udstyr - i ubemandede såkaldte "Hubster" automater.

For at forlænge sæsonen og skabe mere liv forår og efterår suppleres der i området med nogle lette halvtage over en tennisbane og to beachvolleybaner. Overdækningerne over sandområdet bør laves lette, så de kan fjernes om sommeren. Der etableres en træningsplads, et træningsforløb, og en bakkelegeplads.

Området bør detailudvikles sammen med brugerne og der bør skabes en solid forankring af aktiviteterne forud for opførelse.



Lette vægge med døre kan evt. monteres om vinteren



Skydeporte skaber fleksibilitet og muliggør nem åbning



Bakkerne kan trækkes ind under overdækningerne



Lette overdækninger med translucent tag



Glidende overgange mellem overdækket- og udendørs areal



Åbne gavlender skaber sammenhæng



BELYSNINGSPLAN FOR UDENDØRSAREALER

TRYGHEDSSKABENDE BELYSNING

I brugerinddragelsesforløbet blev der talt meget om tryghed i området ved Ryparken. Til at skabe et trygt miljø på alle tider af døgnet og året er belysningen et af de vigtigste virkemidler. Belysningen skal designes minutøst så mørke hjørner undgås, samtidig med at området ikke overbelyses til skade for natur og dyreliv.

Derfor foreslås tre forskellige niveauer af belysning:

PERMANENT ORIENTERINGSLYS

Der udføres pullert- eller standerbelysning langs alle de interne fordelingsstier så man altid kan bevæge sig trygt rundt i hele området. Der er tale om en relativt diskret belysning som fortrinsvist lyser bevægelsesfladerne op og som kan være styret af bevægelsessensorer uden for de gængse aktivitetstider..

EFFEKTLYS PÅ UDVALGTE STEDER

Langs aktivitetsgaden, på torvet, ved særlige redskaber og ud for indgange til de indendørs faciliteter opsættes spots på master eller under udhæng som giver en særlig opmærksomhedsbelysning på disse steder.

Lyset her kan både styres manuelt ved events og via sensorer så de kun er tændte, når der er aktivitet i området.

FUNKTIONELT FLADELYS PÅ SPILLEFLADER

De primære spilleflader skal oplyses med floodlights på høje master som i dag. Meget af den eksisterende belysning kan anvendes, men skal enkelte steder eventuelt gentænkes.

Det gælder eksempelvis på fodboldbane 3 hvor en lysmast er knækket og en anden har et forkert armatur.



Lave pullerter langs stier skaber tryghed



Spotlys skaber en særlig karakter og fokus på aktivitetsgaden



Strejflys kan fremhæve belægningen



Floodlight på baner er nødvendigt for helårsbrug

HELHEDSPANENS INDENDØRSAREALER: 2 VARIANTER

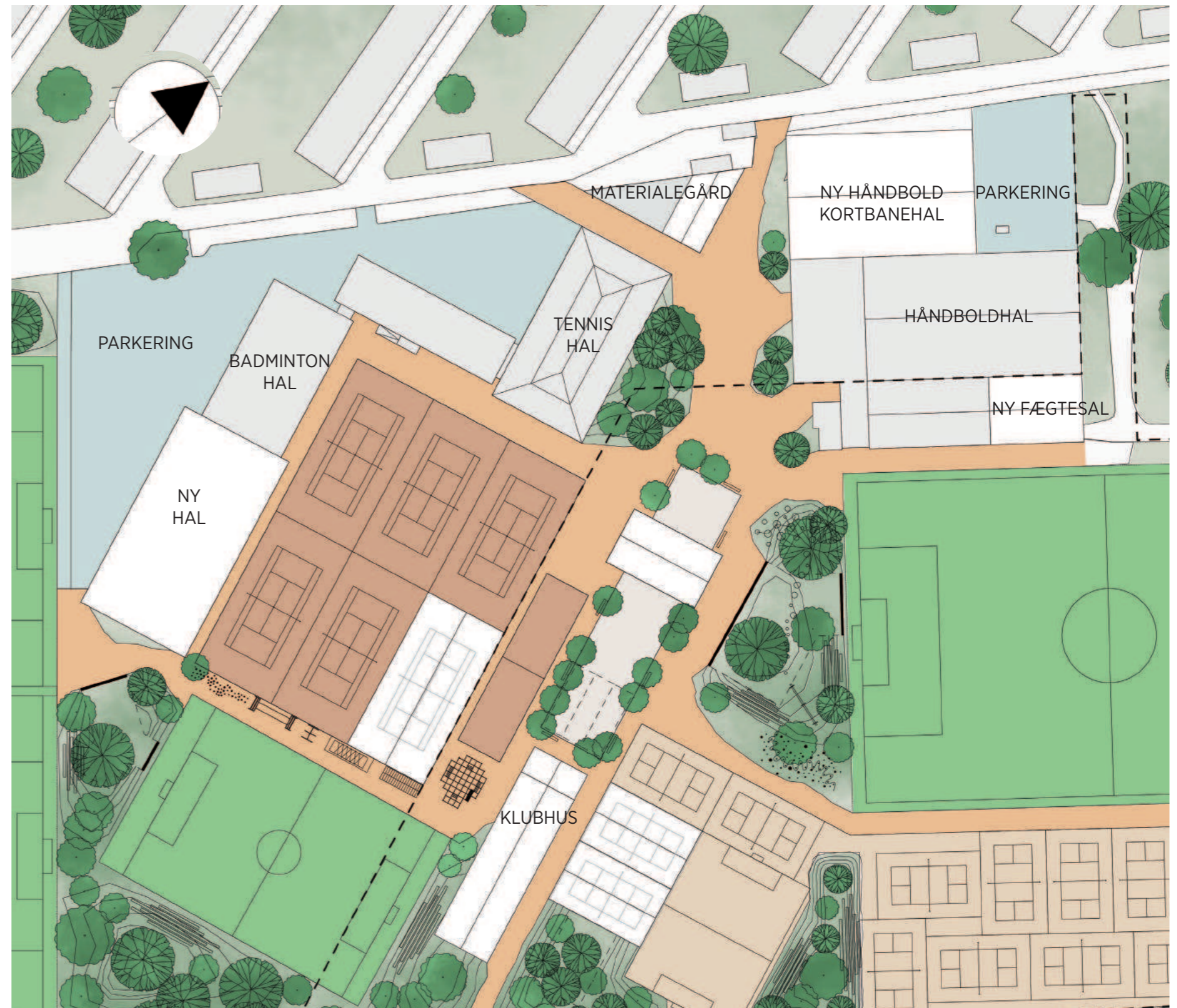
VARIANT A

2 MULIGE VARIANTER

Under brugerinddragelsen opstod der 2 mulige varianter for udvikling af de indendørs arealer som de berørte hovedbrugergrupper alle kunne se både fordele og ulemper ved. Udearealerne er i begge varianter identiske bortset fra overbygningen over skybrudsbassinet i Variant A og en anden udstrækning af P-pladser mod vest i Variant B. Situationsplanerne for de to varianter er her på opslaget vist overfor hinanden så forskellene kan vurderes. På de følgende sider gennemgås planerne for hver enkelt variant mere grundigt. I slutningen af dette dokument findes en skematisk opgørelse over arealerne for henholdsvis den eksisterende situation, Variant A og Variant B.

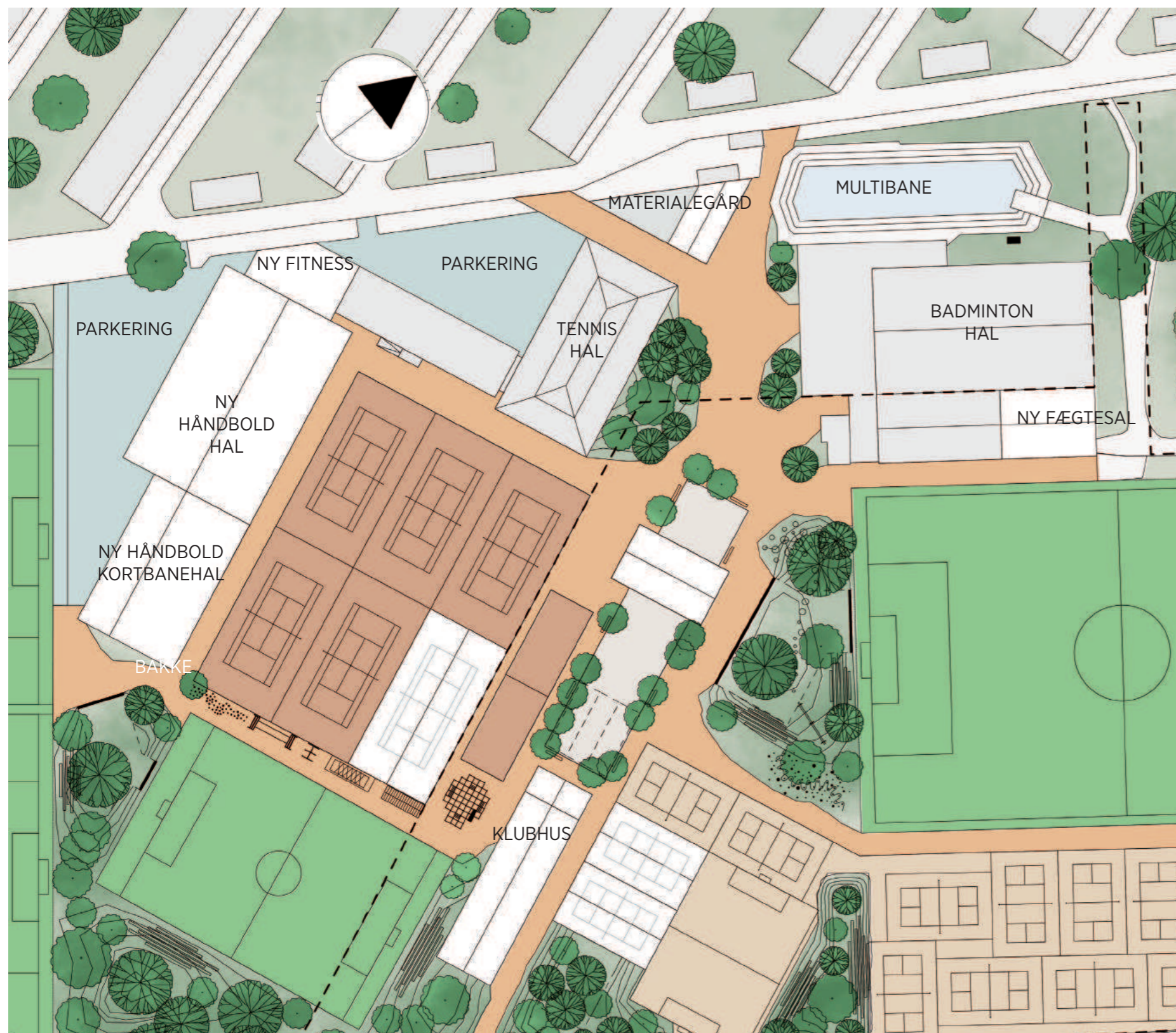
VARIANT A

I denne variant forbliver hovedfunktionerne hvor de er i dag. Håndbold og fægtning får tilføjet ekstra faciliteter ved siden af deres nuværende faciliteter. Det sker bl.a. ved at bygge hen over det nuværende skybrudsbassin. Der peges desuden på muligheden for at bygge en helt ny hal mod vest som kan indeholde de discipliner der i fremtiden har de største behov. Det kunne eventuelt også være aktiviteter der i dag ikke findes på Ryparkens Idrætsanlæg.



Udsnit af helhedsplan for Variant A, 1:1000

VARIANT B



Udsnit af helhedsplan for Variant B, 1:1000

VARIANT B

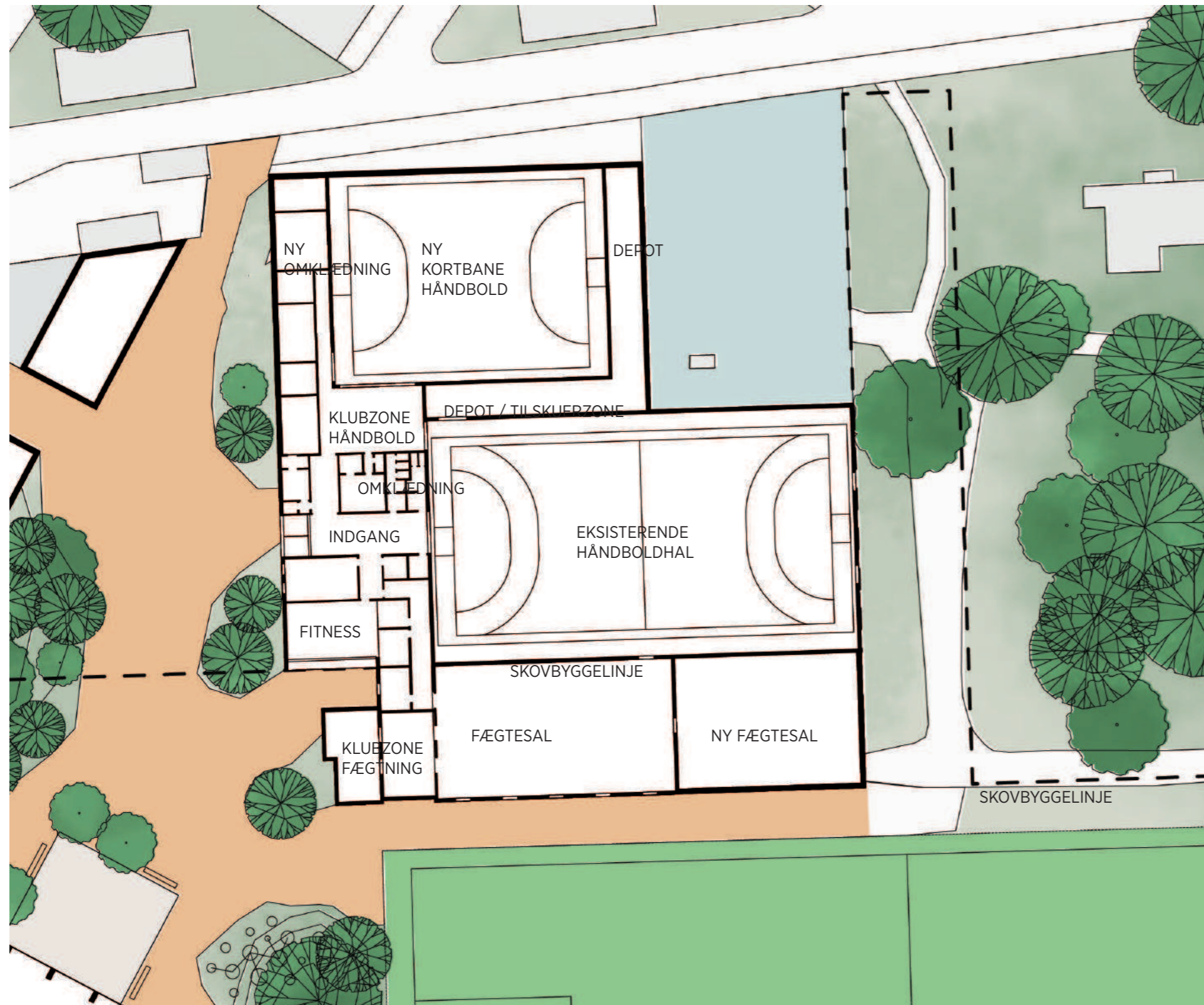
I denne variant flyttes der rundt på de nuværende funktioner. Badminton forlader den gamle badmintonhal fra 1938 som rives ned, og rykker over i den nuværende håndboldhal hvor de får en bane mere.

Håndbold rykker over på badmintonhallens plads og får bygget 2 nye haller samt lokaler til klub og fitness.

Fægterne får fortsat udvidet deres arealer i forlængelse af de eksisterende.

Der opføres ingen haller til helt nye discipliner.

HELHEDSPANENS INDENDØRSAREALER (VARIANT A)



HÅNDBOLD, FÆGTNING OG FÆLLESSKAB

I denne variant suppleres Ryparkens nordlige indendørs faciliteter med nye idrætsarealer, særligt henvendt til de to klubber, som har deres hovedaktiviteter her. Det drejer sig om Københavns Håndboldklub og fægteklubben Trekanten. Samtidig anvises der mulighed for at bygge en helt ny idrætshal til fremtidige behov.

OPVARMINGSHAL MED KORTBANE HÅNDBOLD

Ud mod vejen etableres en ny opvarmingshal som rummer mulighed for at spille kortbane håndbold (20x26 meter) og har depoter, tilskuerzone, nye omklædningsrum samt en social zone for hallens brugere.

Hallen bygges uden for skovbyggelinjen på et fundament som spænder hen over det skybrudsbassin, som i dag er placeret på stedet. I en senere fase skal de byggetekniske og økonomiske implikationer af denne løsning undersøges nærmere.

Placeringen på hjørnet ud mod vejen bevirker, at der er indkig til aktiviteterne fra naboområdet, hvis hallen opføres med vinduer i midten af langsiden. Dagslys og stemningsfuld indretning vil også gøre hallen attraktiv for en række andre typer aktiviteter som dans, yoga, babygymnastik, ældremotion osv.

Enkelte af de eksisterende omklædningsrum nedlægges og erstattes af nye omklædningsrum, for at give en bedre cirkulation af tilskuere og aktive gennem den sociale zone mellem hallerne.

FÆGTESAL

Trekantens nuværende fægtesal udvides mod nord, frem til den eksisterende håndboldhals gavlvæg. Den udføres med ovenlys, vinduer og 6 nye faste fægtebaner. Fægteklubben Trekanten har selv fået lavet projekt på dette i 2018. Da udbygningen ligger inden for skovbyggelinjen vil den kræve en dispensation at opføre. I dialogen med TMF har der dog været en vis lydhørhed overfor dette.

Plan 1:500

HELHEDSPANENS INDENDØRSAREALER (VARIANT A)



Plan 1:500

MULIGHEDSRUMMET

Der er i denne variant af Helhedsplanen indtænkt en mulighed for at nyopføre en idrætshal med indre mål på 25 x 47 meter på arealet nordvest for tennisbanerne. Her ligger der i dag nogle meget gamle omklædningsrum der har fået tilnavnet 'Flodhesteburene', og som foreslås nedrevet.

Hallen vil kunne bidrage til at rette op på underforsyningen af idrætshaller i København og tilbyde større arealer til nogle af de tilstedeværende foreninger, eller give mulighed for at invitere nye typer af aktiviteter ind i Ryparken Idrætsanlæg.

Det kunne eventuelt være forskellige varianter af gymnastik, nye boldspil eller en indendørs idrætslegeplads. De viste mål sikrer en bred anvendelsespalette.



Kombinationshal til gymnastik, leg og bevægelse



Et fleksibelt rum der kan deles op i mindre enheder, og har en lys og imødekommende atmosfære



Springhal



Boldhal med dagslys der også kan bruges til andre aktiviteter

HELHEDSPANENS INDENDØRSAREALER (VARIANT B)

OMRØKERINGER OG NYBYGGERI

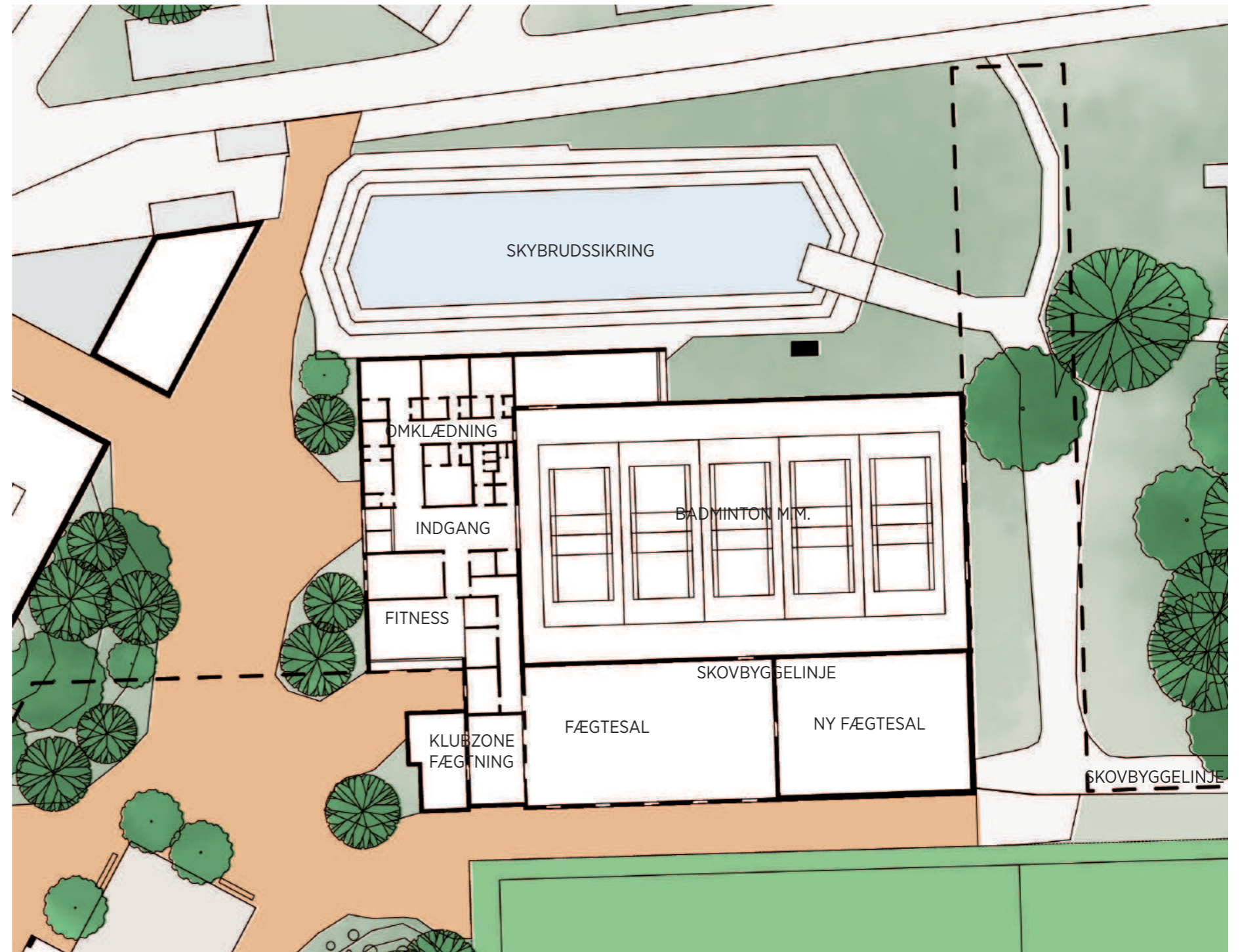
I Variant B udvides fægtesalen som i Variant A, mens den tilgrænsende håndboldhal ikke udvides.

Her rykker badminton m.m. i stedet ind og får øget kapaciteten med en ekstra bane. Da der ikke længere vil være brug af harpiks i hallen, vil den bedre kunne anvendes til en mangfoldighed af idrætter.

Lokaler til omklædning og fitness bevares som de er i dag. Bassinet til skybrudssikring og aktiviteter bevares i denne variant også uforandret.



Fægterne får udvidet fægtesalen



Plan 1:500

HELHEDSPANENS INDENDØRSAREALER (VARIANT B)

NYE HÅNDBOLDHALLER

På arealerne nordvest for tennisbanerne rives den gamle badmintonhal fra 1938 ned og giver plads til en ny stor håndboldhal med teleskop tilskuerpladser, suppleret af en ny kortbanehal, der hvor de gamle fodboldomklædninger (flodhesteburene) i dag ligger.

I forlængelse af den nye hovedbygning bygges endvidere en mindre bygning som kan huse håndboldens klubfaciliteter og et fitnesslokale.

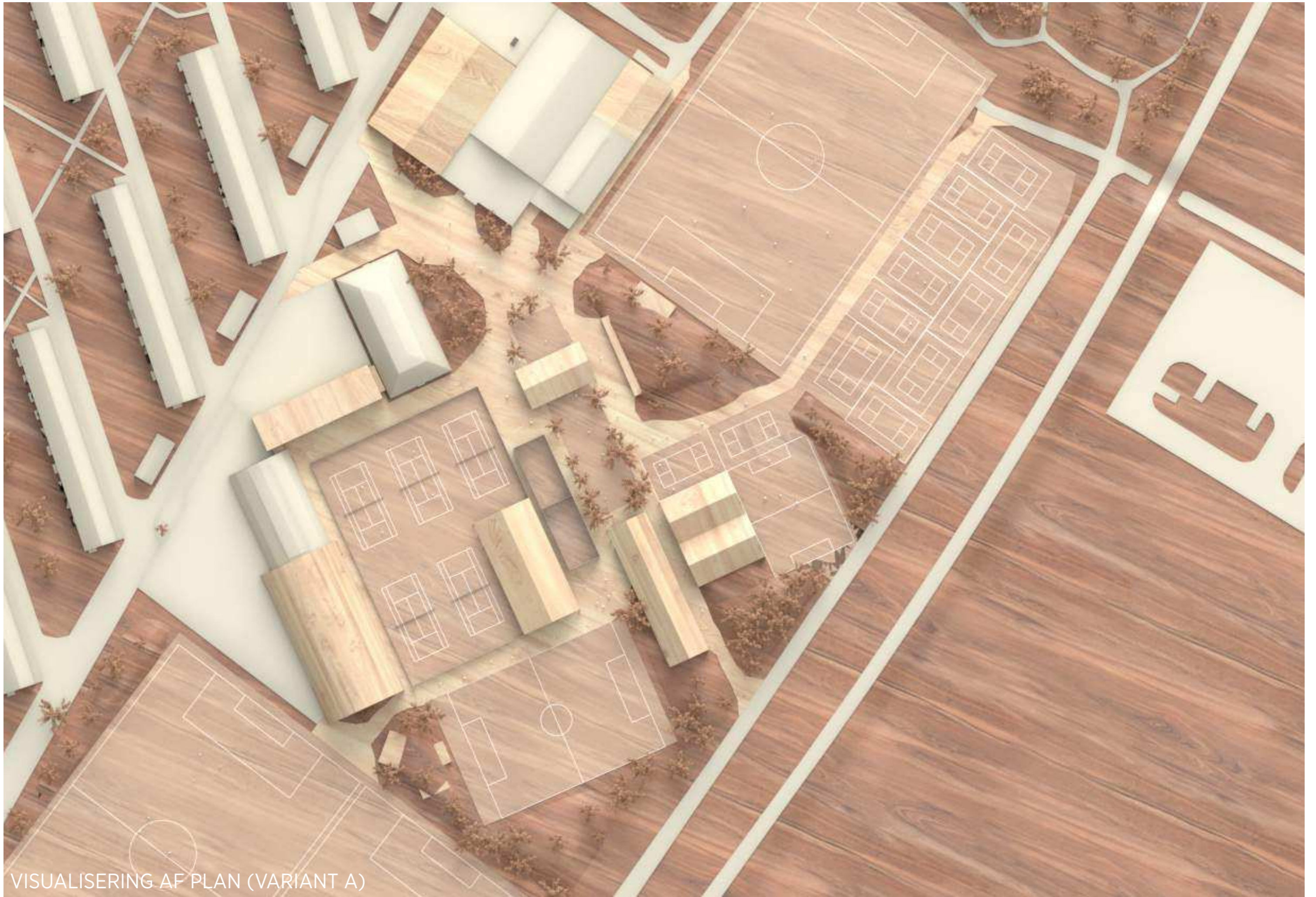
Der vil kunne opstå en frugtbar forbindelse mellem dette område og faciliteterne i hovedhuset som lige nu er under realisering.



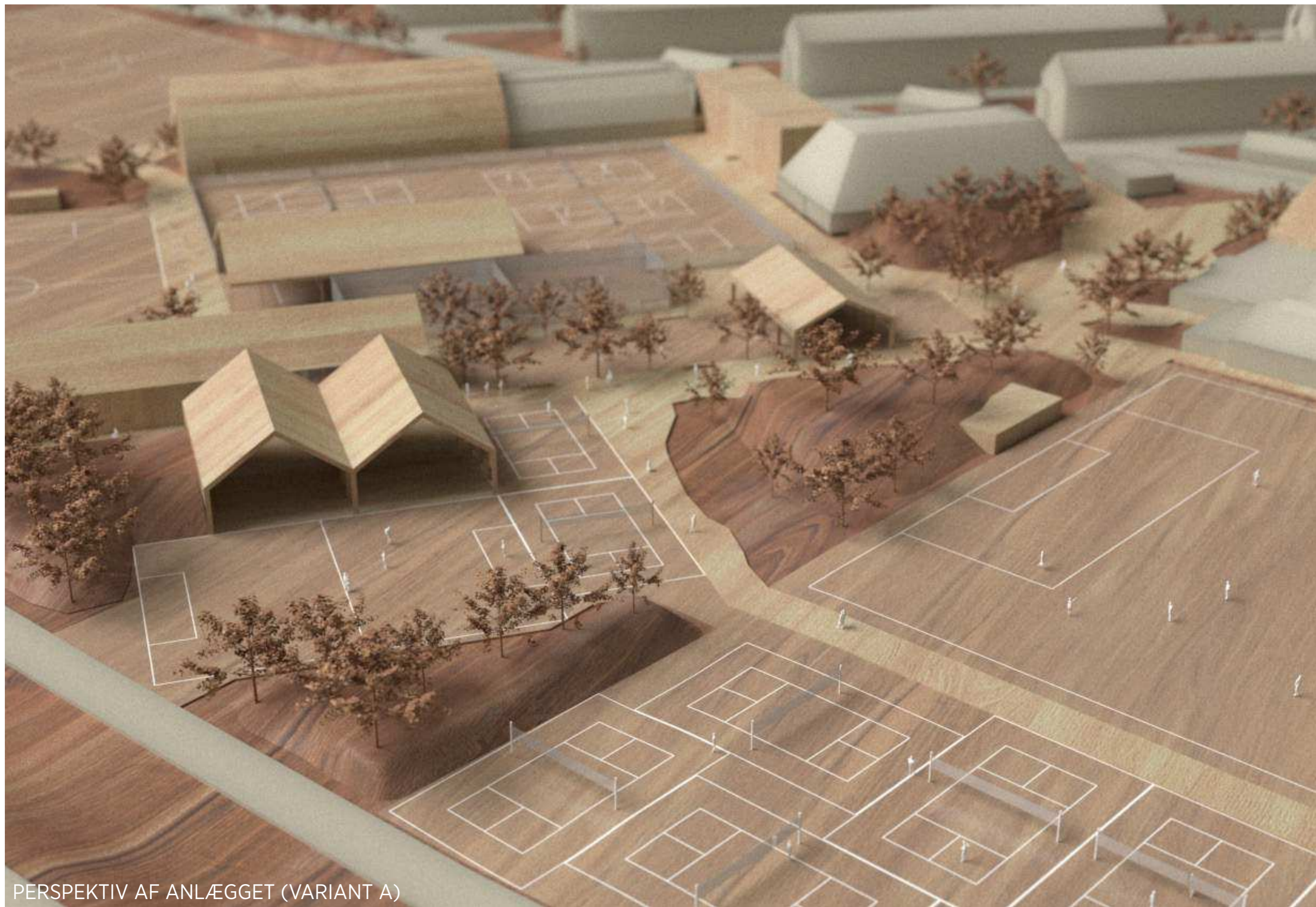
Håndboldhal med teleskoptribuner



Plan 1:500



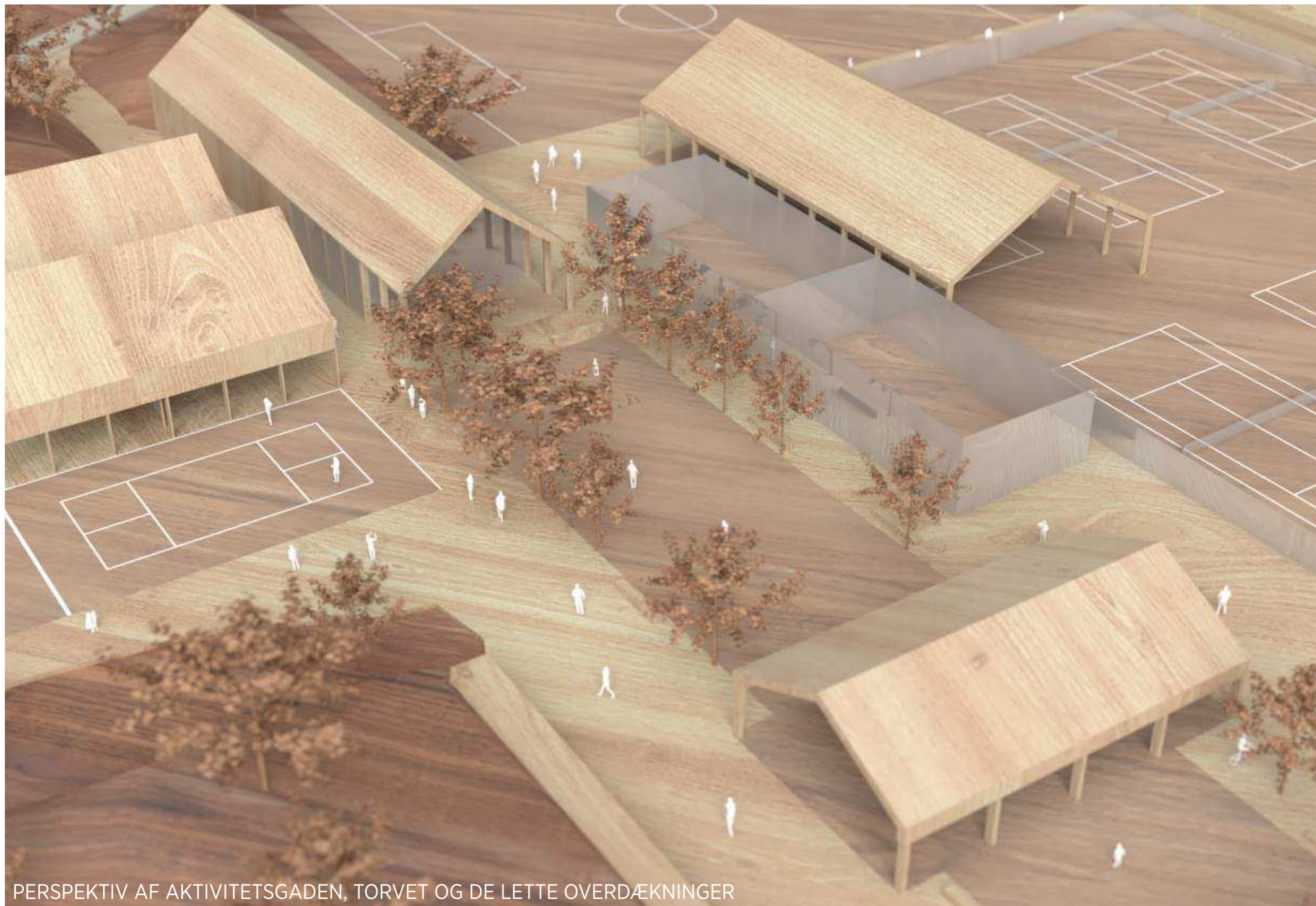
VISUALISERING AF PLAN (VARIANT A)



PERSPEKTIV AF ANLÆGGET (VARIANT A)



VISUALISERING AF TORVET OG DET NYE KLUBHUS



PERSPEKTIV AF AKTIVITETSGADEN, TORVET OG DE LETTE OVERDÆKNINGER

ETAPEPLAN (VARIANT A)

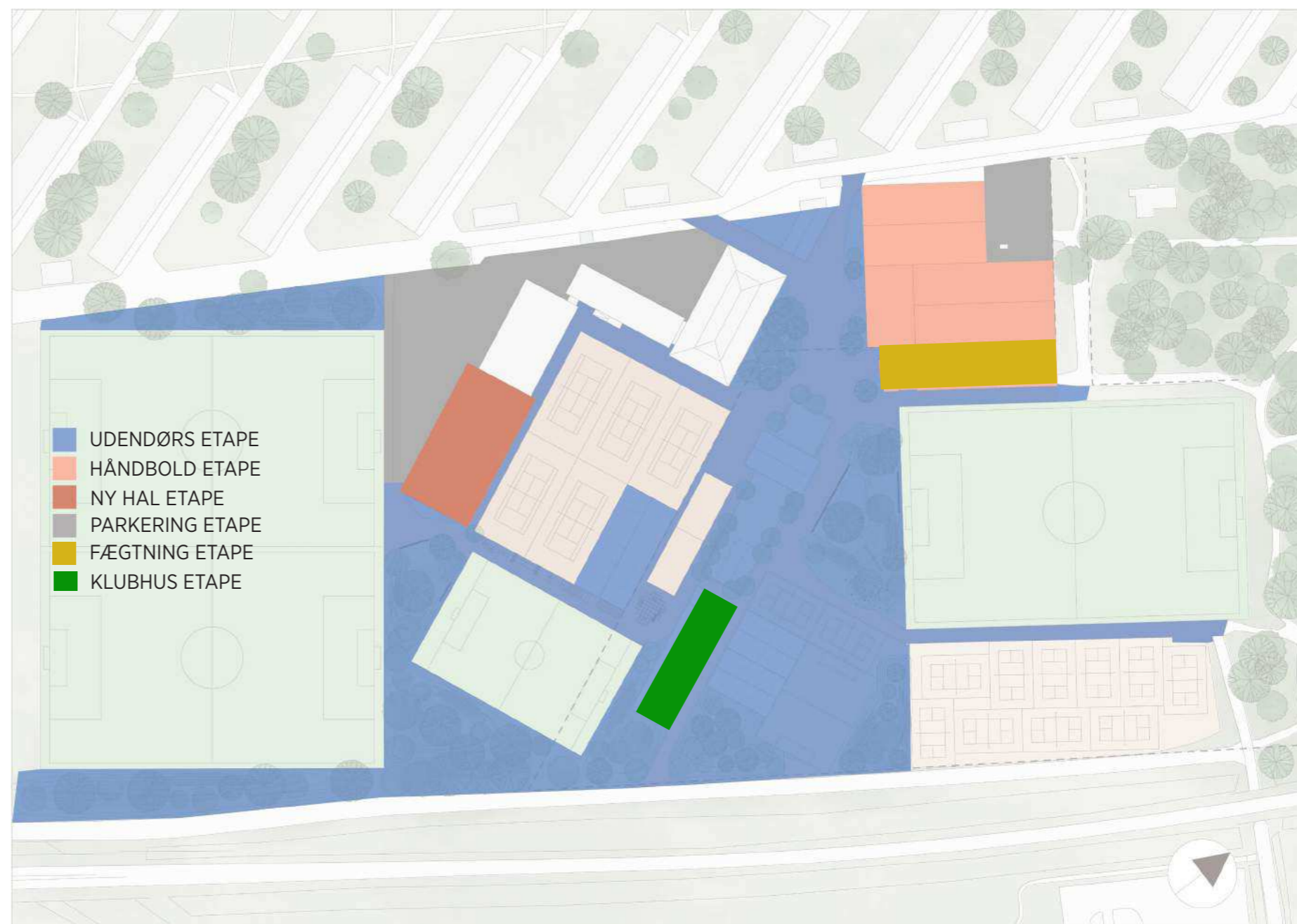
TILFØJELSER TIL DET EKSISTERENDE

I Variant A kan alle de eksisterende klubber blive i deres nuværende rammer mens der bygges nyt.

Når kortbanehallen og udvidelsen af fægtesalen er bygget kan håndbold og fægtning indtage de nye arealer.

Den nye mulighedshal kan bygges uafhængigt af de andre tiltag når der viser sig et behov for mere kapacitet enten til de eksisterende klubber i området eller til nye klubber.

Det foreslås at udføre alle de udendørs arbejder inkl. nyt klubhus som en samlet etape.



ETAPEPLAN (VARIANT B)

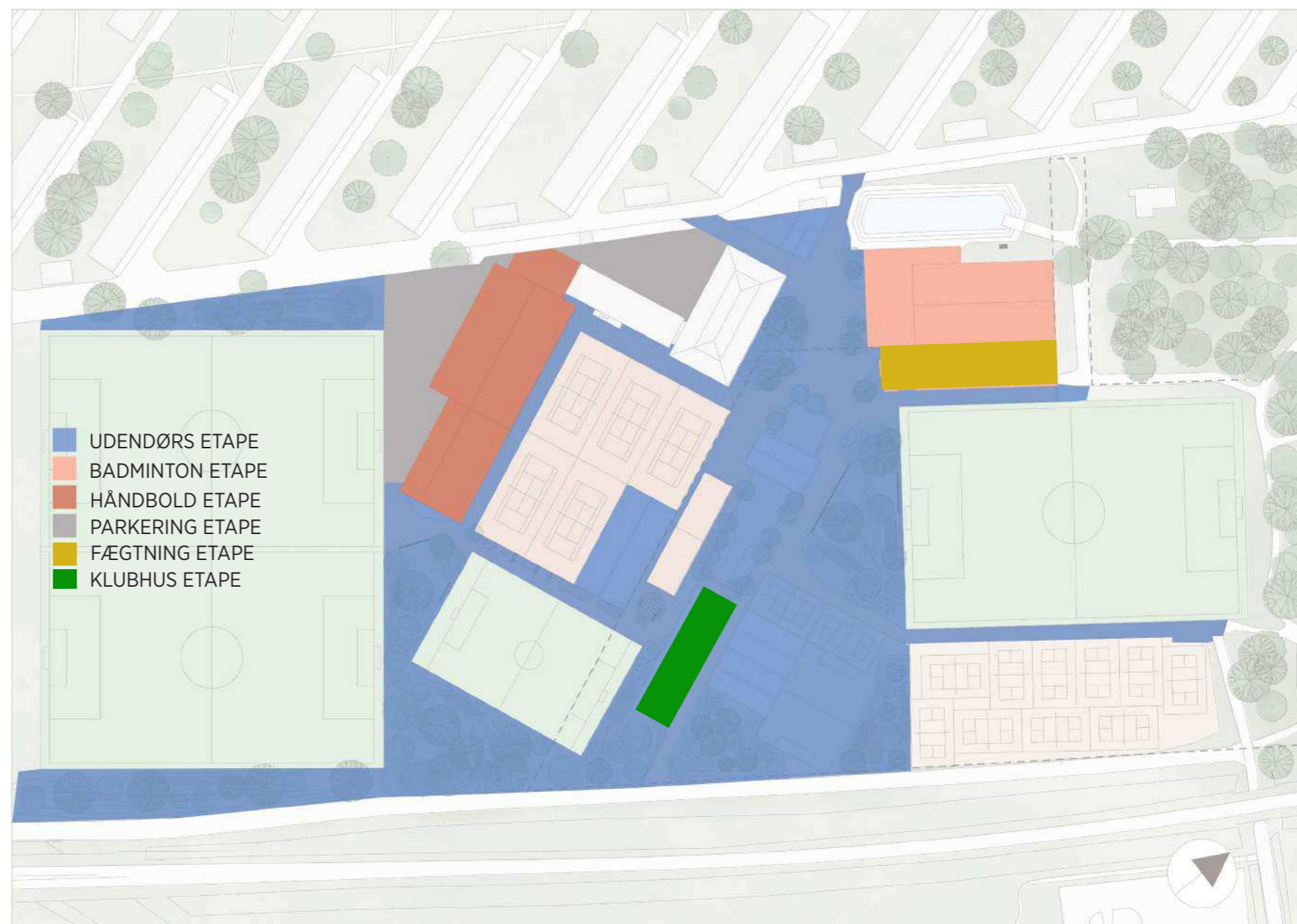
OMROKERING OG NYBYGGERI

I Variant B vil håndbold og badminton i en periode skulle deles om den eksisterende håndboldhal mens der bygges nyt. Ellers vil der blive en periode hvor enten badminton eller håndbold står uden baner.

Enten kan håndbold blive hvor de er mens badmintonhallen rives ned og de to nye håndboldhaller bygges. I denne periode vil badminton så være hjemløse.

Alternativt kan håndboldhallen ombygges/genopstreges til badminton som kan rykke herover når deres hal skal rives ned. Indtil de nye håndboldhaller er bygget vil håndbold så skulle finde banetider i andre haller.

Som i variant A foreslås det at udføre alle de udendørs arbejder inkl. nyt klubhus som en samlet etape.



AREALER FOR DE FORSKELLIGE FACILITETER

Der vises en opgørelse over de primære arealer for faciliteterne som de fremstår i dag og som de ville være i en fuldt udbygget Variant A eller i en fuldt udbygget Variant B. Opgørelsen er opdelt i udendørs og indendørs faciliteter.

| Emne | Idag | Variant A | Variant B |
|--|---------------|---------------|---------------|
| Tennis Aktivitetsareal | 875 | 875 | 875 |
| Badminton aktivitetsareal | 625 | 625 | 1200 |
| Hovedbygning (social zone, depoter og omklædningsrum) | 860 | 860 | 860 |
| Håndbold aktivitetsareal | 1.200 | 1.875 | 2030 |
| Håndbold omklædning, fitness, sociale rum, depot m.m. | 360 | 560 | 425 |
| Fægtning, aktivitetsareal | 370 | 655 | 655 |
| Fægtning, omklædning, klub m.m. | 140 | 140 | 140 |
| Ny hal | 0 | 1175 | 0 |
| Centralt klubhus (social zone og omklædning, beach og fodbold) | 0 | 570 | 570 |
| Sum | 4.430 | 7.335 | 6.755 |
| Padel baner | 400 | 400 | 400 |
| Fodboldbaner | 26.310 | 26.310 | 26.310 |
| Beach volley og beachfodbold | 3.745 | 3.745 | 3.745 |
| Tennis baner | 3.344 | 3.344 | 3.344 |
| Depoter (Støttefunktion til beach og fodbold) | 0 | 940 | 940 |
| Sum | 33.799 | 34.739 | 34.739 |

