



31. december 2018

Sagsnr.
2018-0340159

Dokumentnr.
2018-0340159-2

Sagsbehandler
Thomas Land Christiansen

Bilag 1 - Status på antal pladser og belægningen på hjemløseområdet

I København findes tre typer af overnatningstilbud til hjemløse: herberger og natcaféer efter servicelovens § 110 og nødovernatningspladser finansieret af Børne- og Socialministeriets pulje til etablering af midlertidige nødovernatningstilbud. Alle borgere – både danske og udenlandske - har som udgangspunkt samme rettigheder til at bo på danske herberger og natcaféer, såfremt de opholder sig lovligt i Danmark og er i målgruppen for tilbuddene. Herunder gives en status for de forskellige tilbud. I det følgende gives en status på antal pladser og belægningen på hjemløseområdet forud for vinteren 2018-2019.

Herbergspladser

Efter Servicelovens § 110 tilbyder Socialforvaltningen midlertidige ophold på herberg til borgere med særlige sociale problemer. Borgere med behov for et midlertidigt ophold kan henvende sig til et tilbud og blive indskrevet direkte i hele landet. Det er borgerens hjemkommune, der betaler for opholdet. Tabel 1 viser en oversigt over kapaciteten pr. december 2018 på herberger, som drives af Socialforvaltningen eller som har driftsoverenskomst med Socialforvaltningen.

Tabel 1: Kapacitet på københavnske herberger, december 2018

| Tilbud | Kapacitet | Adresse |
|--|---|---|
| Herbergcentret, Socialforvaltningen | 64 pladser (+8 vinterpladser i perioden november til marts) | Sundholmsvej 16, 2300 København S |
| Bocentret, Socialforvaltningen | 49 pladser | Sundholmsvej 14A, 2300 København S |
| KFUM's Kollegium, KFUM | 59 pladser | Artillerivej 161, 2300 København S |
| Kollegiet Gl. Køge Landevej, WeShelter | 74 pladser | Gl. Køge Landevej 137, 2500 Valby |
| Hørhuset, Frelsens Hær | 64 pladser | Hørhusvej 5, 2300 Københavns S |
| RG60, WeShelter | 24 pladser | Rådmandsgade 60, 2200 København N |
| Mændenes Hjem, WeShelter | 30 pladser | Lille Istedgade 2, 1706 København V |
| Herberget Hillerødsgade, Kirkens Korshær | 88 pladser | Hillerødsgade 64, 2200 København N |
| Forchhammersvej, Socialforvaltningen | 8 pladser | Forchhammersvej 18, 1920 Frederiksberg C |
| Ungeherberg Nøjsomhedsvej | 20 pladser | Nøjsomhedsvej 12B, 2100 København Ø 1577 København V |
| I alt | 480 pladser | |

Af tabel 2 fremgår belægningen på de københavnske herberger. Belægningsprocenten er udtryk for i hvor høj grad pladserne på området udnyttes. Belægningen opgøres på baggrund af løbende indberetninger fra de enkelte tilbud.

Tabel 2: Belægning på de københavnske herberger september-august 2018

| 2018 | September | Oktober | November |
|---------------|-----------|---------|----------|
| Herberg § 110 | 95 % | 94 % | 96 % |

I de seneste år har der været en relativ høj belægning på herbergerne. Den høje belægningsprocent har været konstant og uafhængig af tidspunktet på året. Denne tendens kan også ses i første halvår af 2018. Belægningen på de københavnske herberger har over sommeren ligget en smule højere end ved samme tid sidste år, men generelt har 1. halvår 2018 haft samme gennemsnitlige belægningsprocenter som 2017. De høje belægningsprocenter på de københavnske herberger betyder, at det ikke altid kan sikres, at en borger kan få en plads på præcist det herberg, som denne ønsker. Ved pladsmangel henvises borgeren til et andet herberg eller en natcafé, da der som udgangspunkt ikke afvises nogen på herbergerne.

Enhedsprisen for en herbergsplads i Københavns Kommune er lav sammenlignet med andre store kommuner i landet. De lave enhedspriser har betydning for serviceniveauet på herbergerne, og giver begrænsede mulighed for specialisering af tilbuddene. Tabel 3 viser enhedspriserne for en herbergsplads i København sammenlignet med de øvrige 6-byer.

Tabel 3: Enhedspris på en herbergsplads i 6-byerne

| 1.000 kr. | Århus | Odense | Aalborg | Esbjerg | Randers | København |
|-----------|-------|--------|---------|---------|---------|-----------|
| Herberger | 474 | 414 | 485 | 403 | 364 | 340 |

Natcaféer

Natcaféerne drives ligesom herbergerne efter servicelovens § 110, og dermed efter samme regler. Den væsentligste forskel på en natcafé og et herberg i Københavns Kommune er, at natcaféer er et gratis tilbud med den særlige opgave at sikre, at ingen hjemløse, som er omfattet af herbergernes målgruppe, skal stå uden tilbud om tag over hovedet. Natcafeerne har som regel kun åbent i de sene aftentimer og om natten, og overnatningsvilkårene er simple og sparsomme.

Målgruppen omfatter bl.a. de såkaldte psykisk sårbare nattevandrere, som i perioder er ude af stand til at opholde sig i egen bolig, men som ikke benytter herbergerne. En anden målgruppe er personer, der af

økonomiske eller andre grunde har valgt herbergerne fra. Herudover er natcaféerne en ekstra kapacitet i perioder med større behov for pladser. Personer uden for målgruppen, som henvender sig til natcaféerne består bl.a. af boligløse arbejdsmigranter fra Østeuropa, som ikke har sociale eller helbredsmæssige problemer. Arbejdsmigranterne henvises til nødovernatningstilbud uden for kommunalt regi eller hjælpes til hjemrejse gennem Socialforvaltningens Transitprogram, hvis bevilling dog udløber med udgangen af 2019.

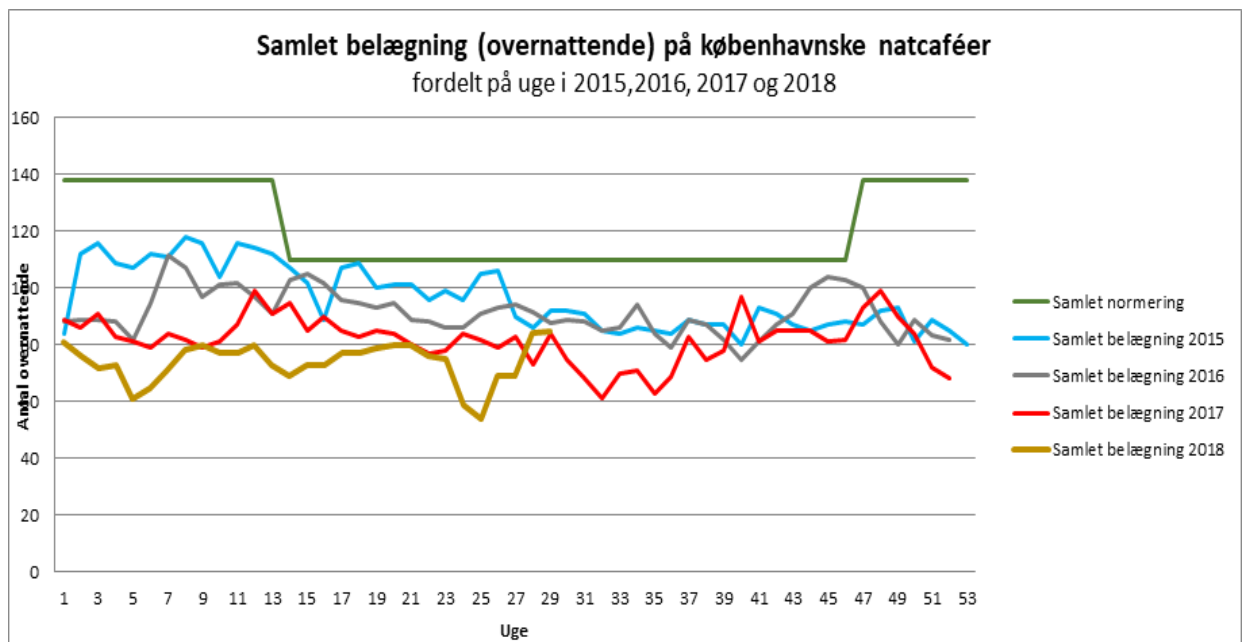
Tabel 4 viser den nuværende kapacitet på natcaféerne. Der er 120 natcafépladser i Københavns Kommune, som kan udvides med 20 ekstra pladser på Sundholm over vinteren gennem Socialstyrelsens nødovernatningspulje. På Mændenes Hjem er der overnatningspladser i form af madrasser, som kan bæres frem efter behov. Der er 12 overnatningspladser, hvor de resterende 28 pladser på Mændenes Hjem natcafé kan karakteriseres som siddepladser. Det skyldes hovedsageligt, at tilbuddet typisk benyttes af personer i kortere tidsrum i løbet af natten.

Tabel 4 Kapacitet på natcaféer i København, oktober 2018

| Tilbud | Kapacitet | Adresse |
|---|---------------------------------------|-------------------------------------|
| Café Klare (Mændenes Hjem), WeShelter | 20 pladser | Lyrskovgade 2, 1758 København V |
| Mændenes Hjem Natcafé, WeShelter | 40 pladser (hvoraf 12 er sovepladser) | Lille Istedgade 2, 1706 København V |
| Aktivitetscentret Sundholm, Socialforvaltningen | 30 pladser | Sundholmsvej 36, 2300 København S |
| Hillerødsgade Natcafé, Kirkens Korshær | 30 pladser | Hillerødsgade 64, 2200 København N |
| I alt | 120 pladser | |

Af figur 1 fremgår belægningen på de københavnske natcaféer. Belægningen er udtryk for i hvor høj grad pladserne på området udnyttes. Belægningen opgøres på baggrund af løbende indberetninger fra de enkelte tilbud.

Figur 1: Belægningsstatistik for københavnske natcaféer 2015 - 2018



På natcaféerne er belægningsniveauet mere svingende end på herberger, men er samlet set stadig godt under normeringen. Belægningsniveauet i 2018 har nogenlunde fulgt 2017-niveauet, og de fleste uger har belægningsniveauet ligget lidt lavere end i 2017. Der er de enkelte dage stor variation de enkelte tilbud imellem og imellem de enkelte dage i ugen. Socialforvaltningen oplever dog fortsat at kunne tilbyde en plads til hjemløse, der henvender sig med ønske om at overnatte.

Socialforvaltningen er løbende i dialog om henvisninger og afvisninger med egne og private natcafeer, der har driftsoverenskomst med kommunen. Antallet af henviste borgere fra byens natcaféer varierer, men antallet ligger på omkring 1-2 personer om ugen. Det drejer sig oftest om personer, der gerne vil benytte Kontaktstedet hos Mændenes Hjem. Dette skal ses i forbindelse med gadelivet og stofmiljøet på Vesterbro, der tiltrækker mange forskellige borgere - også borgere som ikke umiddelbart er i målgruppen for Kontaktstedets nattefunktion. Størstedelen af de henviste befinder sig i asylantgruppen, men også andre, der opholder sig på Vesterbro for at benytte sig af stofindtagelsesfaciliteterne her. De henvises videre til stofindtagelsesrummet H17, der har døgnåbent.

Nødovernatningstilbud

Via Børne- og Socialministeriets pulje til etablering af midlertidige nødovernatningstilbud har Staten de seneste vintre finansieret nødovernatning for gadesovende hjemløse, der ikke kan få plads på et midlertidigt botilbud efter serviceloven eller andre etablerede tilbud.

Baggrunden for ministeriets pulje er et ønske om at forhindre dødsfald, alvorlige forfrysninger med varige skader til følge eller helbredsproblemer for gadesovende hjemløse i vintermånederne. Socialstyrelsens Nødovernatningspulje har ifølge styrelsens hjemmeside følgende formål:

“Ansøgningspuljens målgruppe er gadesovende hjemløse med behov for et akut overnatningstilbud i vintermånederne, og som ikke benytter et midlertidigt botilbud efter serviceloven eller andre etablerede tilbud til målgruppen. Det bemærkes, at gældende ret skal følges, og at der dermed ikke må gives husrum til personer uden lovligt ophold i landet i forbindelse med etablering af nødovernatningspladser.” Og “Der kan gives tilskud til etableringsudgifter (soveposer, madrasser, liggeunderlag, linned o.l.), husleje og mindre driftsudgifter til vask, rengøring, let forplejning mv. Endvidere kan der ydes tilskud til evt. lønudgifter (udgifterne til løn må maksimalt udgøre 50.000 kr. pr. måned ved etablering af 20 pladser eller derunder).”

Socialforvaltningen har igen i år ansøgt puljen og modtaget midler til etablering af 20 nødovernatningspladser på Sundholm. Derudover har fire private aktører modtaget midler fra puljen til oprettelse af nødherbergspladser i København.

Tabel 5 viser en oversigt over kapaciteten på de nødovernatningspladser, der finansieres af vinterpuljen. Ifølge organisationernes egne oplysninger vil der blive åbnet mellem 95 og 100 pladser. Dertil kommer, at Kirkens Korshær planlægger at åbne 40 pladser i Hellig Kors Kirke uden finansiering fra den nationale pulje. Dermed ventes der at åbne ca. 160 nødovernatningspladser i alt, hvilket er syv pladser mere end sidste vinter. Pladserne varierer fra at være madrasser på gulvet til at være egentlige senge. De private organisationers tilbud drives af relativt få ansatte, med et større antal frivillige tilknyttet. Nødovernatningspladserne er typisk fuldt belagt i hele perioden. Socialforvaltningen har ikke adgang til præcise belægningsdata for de private nødovernatningstilbud.

Tabel 5: Nødovernatningspladser i København vinteren 2018/2019

| Tilbud | Antal pladser | Adresse |
|---|----------------|-----------------------------------|
| Aktivitetcentrets natcafé på Sundholm | 20 | Sundholmsvej 36, 2300 København S |
| Mariakirken, Vesterbro sogns hjælpekasse | 25 | Istedgade 20, 1650 København V |
| Grace, Blå Kors | 40 | Baggesengade 7, 2200 København N |
| IVS Vendepunktet | 10-15 | Lyrskovgade 2, 1758 København V |
| Den kolde næse, Frelsens Hær | 20 | Hørhusvej 5, 2300 Københavns S |
| Hellig Kors Kirke, Kirkens Korshær | 40 | Kapelvej 38, 2200 København N |
| Total | 155-160 | |

Socialforvaltningen har ringet rundt til nødovernatningstilbuddene i København for at få en status på efterspørgslen efter pladser. Tilbage meldingen er, at generelt fyldes pladserne op på de forskellige tilbud hver nat. Over julen har efterspørgslen imidlertid været lavere end resten af december og november, ligesom de foregående år. Efterspørgslen forventes imidlertid at stige igen i løbet af januar. Personer der ikke kan få en plads, henvises videre til andre nødovernatningspladser eller natcaféer.

Antal gadesovere

To gange årligt foretager projekt UDENFOR nattetællinger af gadesovere i København, hvor også Socialforvaltningen gadeplansmedarbejdere deltager. Ved seneste nattetælling i september 2018 blev der fundet 90 gadesovere i København.

| Tabel 5, Nattetælling af gadesovere i København | | | | | | | |
|--|-------------------|------------------|-------------------|------------------|-------------------|------------------|-------------------|
| | Sept. 2015 | Feb. 2016 | Sept. 2016 | Feb. 2017 | Sept. 2018 | Feb. 2018 | Sept. 2018 |
| Antal talte gadesovere | 178 | 80 | 170 | 44 | 81 | 43 | 90 |

Tallene fra nattetællingerne er ikke et udtryk for det fuldstændige antal gadesovere i København. Tallet kan variere som følge af målgruppens størrelse, men også temperaturen på tælletidspunktet, antal nattetællere og de områder, hvor der tælles. Det vurderes, at under 10 pct. af gadesoverne er danske statsborgere. Da man ikke vækker alle de talte, er der betydelig usikkerhed omkring nationalitet

og opholdsgrundlag hos de talte gadesovere.

Hjemløseenhedens erfaring fra tidligere år er, at de personer, der vælger at sove på gaden, som oftest har truffet foranstaltninger i form af udstyr og afskærmning. En stor del af de borgere, som Hjemløseenheden tidligere har mødt i forbindelse med vinterberedskabet, har ikke haft et ønske om at overnatte på de sociale tilbud.