



## **Antallet af indberettede magtanvendelser for 3. kvartal 2010**

04-11-2010

Sagsnr.  
2010-166274

Dokumentnr.  
2010-762507

### **1. Om magtanvendelser iht. servicelovens bekendtgørelser om magtanvendelse m.v.**

Socialforvaltningens sociale tilbud og institutioner skal løbende registrere og indberette magtanvendelser, som har fundet sted. Socialudvalget har i efteråret 2008 besluttet, at der hvert kvartal skal forelægges en opgørelse over antallet af indberettede magtanvendelser. En gang årligt forelægges en samlet årsopgørelse. Forud for beslutningen har der i en del af 2008 været forelagt månedlige opgørelser over antallet af indberettede magtanvendelser.

Lov om social service, kapitel 24, fastlægger rammer og retningslinjer for magtanvendelse. Området er yderligere reguleret i bekendtgørelsen om magtanvendelse over for børn og unge anbragt uden for hjemmet samt bekendtgørelsen om magtanvendelse og andre indgreb i selvbestemmelsesretten overfor voksne.

Socialforvaltningen har som et af sine mål at styrke retssikkerheden for de borgere, der er omfattet af reglerne om tvangsmæssige indgreb efter den sociale lovgivning. Det centrale er, at magtanvendelse og andre indgreb i selvbestemmelsesretten som udgangspunkt undgås.

### **MR Handicap og Psykiatri**

Bernstorffsgade 17  
1592 København V

Telefon  
3317 3394

E-mail  
YE74@sof.kk.dk

EAN nummer  
5798009683038

[www.kk.dk](http://www.kk.dk)

Socialpædagogisk bistand går altid forud for magtanvendelse, og mindsteindgrebsprincippet – den mindst indgribende løsning – skal altid have første prioritet.

Tilbuddenes indberetning af magtanvendelser og opfølgningen herpå skal være med til at skabe en ansvarlig selvreflekterende organisation, som hele tiden skal udvikle sig på områder, hvor Socialforvaltningen kan forbedre borgernes livskvalitet.

### **2. Om magtanvendelse iht. straffelovens bestemmelser om nødværge og nødret**

Efter straffelovens §§ 13-14 kan handlinger, der er foretaget i nødværge og nødret og som ellers er ulovlige, blive straffri. Handlingen skal være strengt nødvendig og kan kun anvendes i ekstraordinære situationer. Bestemmelserne kan derfor ikke anvendes som hjemmelsgrundlag for at foretage jævnlige forekommende tvangsmæssige indgreb.

### **3. Tredje kvartalsopgørelse for Handicapområdet - Børn**

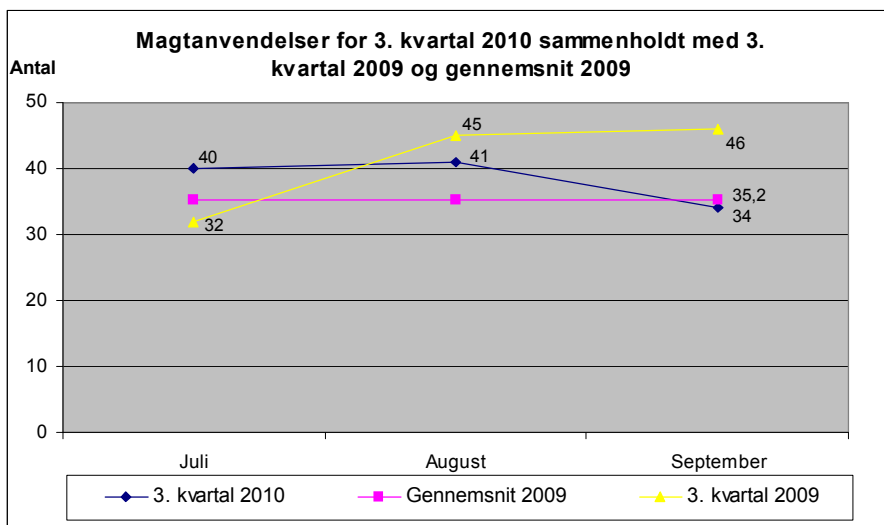
Der er indberettet i alt 115 magtanvendelser på Handicapområdet - Børn i 3. kvartal 2010. Når antallet af registrerede magtanvendelser for 3. kvartal 2010 sammenholdes med det tilsvarende kvartal i 2009, er der sket et fald. Der er blevet registrerede 8 færre tilfælde end 3. kvartal 2009. I forhold til 2. kvartal 2010 er der i alt indberettet 34 flere magtanvendelser i 3. kvartal 2010. Der er på nuværende tidspunkt i 2010 generelt sket et fald af antallet af indberettede magtanvendelser i forhold til 2009.

Socialforvaltningen vurderer, at stigningen af antallet af registrerede magtanvendelser for 3. kvartal 2010 skyldes, at der har været 59 indberetninger fordelt på 2 børn. De har blandt andet flere gange udøvet vold mod andre børn og medarbejdere.

**Tabel 3.1.**

	<i>1.</i>	<i>2.</i>	<i>3.</i>	<i>4.</i>	<i>1.</i>	<i>2.</i>	<i>3.</i>
<i>Magt-</i>	<i>kvartal</i>	<i>kvartal</i>	<i>kvartal</i>	<i>kvartal</i>	<i>kvartal</i>	<i>kvartal</i>	<i>kvartal</i>
<i>anvendelser</i>	<i>2009</i>	<i>2009</i>	<i>2009</i>	<i>2009</i>	<i>2010</i>	<i>2010</i>	<i>2010</i>
<b>Handicap - Børn</b>	<b>82</b>	<b>97</b>	<b>123</b>	<b>120</b>	<b>80</b>	<b>81</b>	<b>115</b>

**Tabel 3.2.** Magtanvendelsernes spredning på 3. kvartal 2010 sammenholdt med 2009



### Fordeling på tilbud

Magtanvendelserne er indberettet af i alt 6 forskellige tilbud. Nedenfor ses en opstilling af, hvor mange magtanvendelser hvert tilbud har indberettet i 3. kvartal 2010.

**Tabel 3.3.**

<i>Tilbud</i>	<i>Magtanvendelser for 3. kvartal 2010</i>
Baunegård	13
Kvisten	2
Nærumgård	65
Skovsneglen	1
Skovtoppen	2
Svanehuset	32
<b>I alt</b>	<b>115</b>

Socialforvaltningen vurderer, at stigningen af antallet af registrerede magtanvendelser på Nærumgård skyldes, at der har været 32 indberetninger på samme barn.

### Fordeling på antal personer

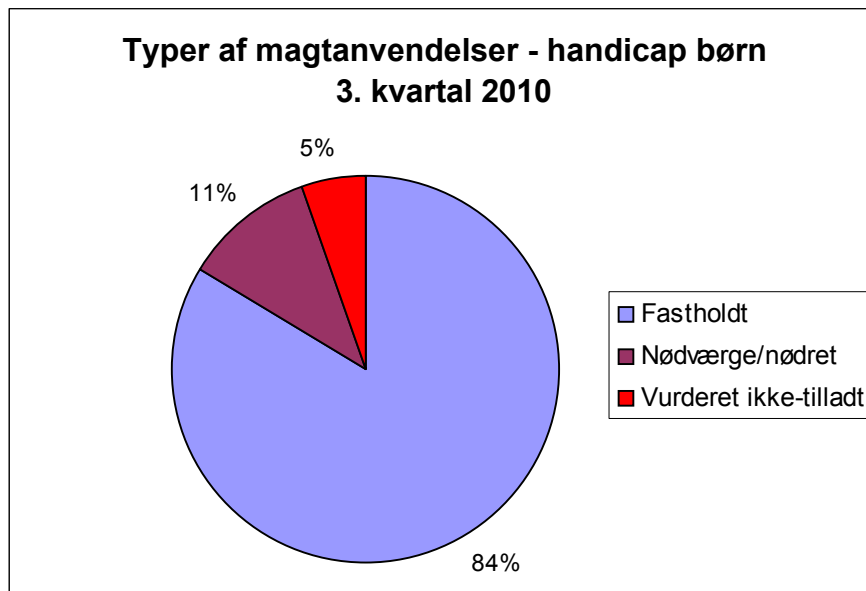
Der er foretaget magtanvendelser på i alt 20 forskellige personer.

### Typer af magtanvendelse

På børneområdet viser diagrammerne nedenfor, at magtanvendelserne primært har karakter af fastholdelse. Andelen af magtanvendelser som er vurderet som ikke-tilladt er relativt lille på handicapområdet for børn.

4 af de 6 ikke-tilladte magtanvendelser omhandler situationer hvor det har været nødvendigt at fastholde et barn, der ikke ville tage livsvigtig medicin. Forvaltningen har været i dialog med personalet om håndtering af de konkrete situationer.

**Table 3.4.** Procentfordelingen på de forskellige typer af magtanvendelser



#### **4. Tredje kvartalsopgørelse for Handicapområdet - Voksne**

Der er indberettet i alt 179 magtanvendelser på Handicapområdet - Voksne i 3. kvartal 2010. Når antallet af registrerede magtanvendelser for 3. kvartal 2010 sammenholdes med det tilsvarende kvartal i 2009, er der sket en stigning. I forhold til 2. kvartal 2010 er der i alt indberettet 32 flere magtanvendelser i 3. kvartal 2010.

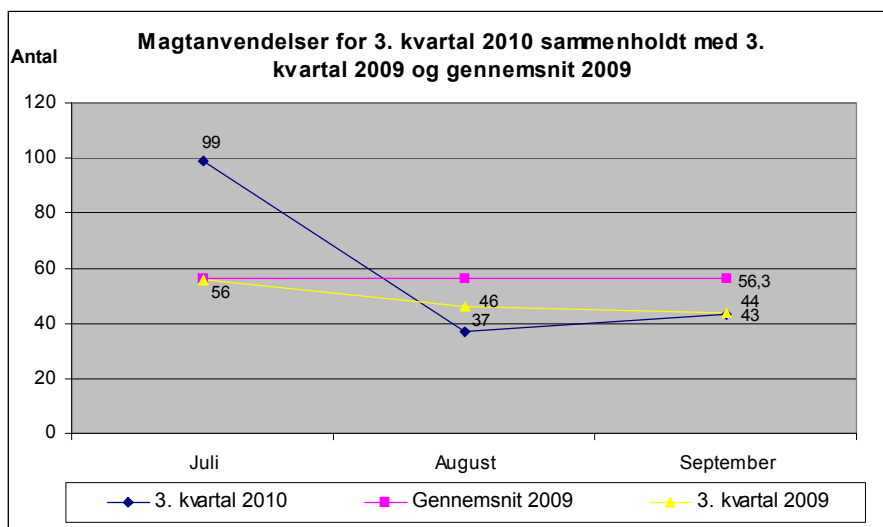
Tilbuddene kan ansøge om forhåndsgodkendelse i en begrænset periode, hvilket betyder, at tilbuddet ikke skal indberette hver gang, der sker en fastholdelse i f.eks. hygiejnesituationer, men alene indberette første tilfælde af magtanvendelsen. Der var i 3. kvartal 2010 flere ansøgninger om forhåndsgodkendelser i alarm-, stofsele- og hygiejnesituationer, som skulle fornyes. Dette har haft betydning for stigningen af indberetninger.

Forhåndsgodkendelser i de omhandlede situationer kan kun gives for en begrænset tidsperiode, og der skal alene ske indberetning af første tilfælde af magtanvendelse i godkendelsesperioden. Ved en efterfølgende forlængelse af en forhåndsgodkendelse skal der på ny ske indberetning og registrering af den første magtanvendelse efter den forlængede forhåndsgodkendelse er taget i brug. Den første magtanvendelse efter forlængelsen vil hermed indgå i antallet af magtanvendelser i statistikken for det pågældende kvartal, men er ikke udtryk for en reel stigning i antallet af magtanvendelser over for den konkrete beboer.

**Tabel 4.1.**

<i>Magt- anvendelser</i>	<i>1. kvartal 2009</i>	<i>2. kvartal 2009</i>	<i>3. kvartal 2009</i>	<i>4. kvartal 2009</i>	<i>1. kvartal 2010</i>	<i>2. kvartal 2010</i>	<i>3. kvartal 2010</i>
<b>Handicap- Voksne</b>	<b>174</b>	<b>189</b>	<b>146</b>	<b>166</b>	<b>188</b>	<b>147</b>	<b>179</b>

**Tabel 4.2.** Magtanvendelsernes spredning på 3. kvartal 2010 sammenholdt med 2009



### Fordeling på tilbud

Magtanvendelserne er indberettet af i alt 22 forskellige tilbud. Nedenfor ses en opstilling af, hvor mange magtanvendelser hvert tilbud har indberettet i 3. kvartal 2010.

**Tabel 4.3.**

<b>Tilbud</b>	<b>Magtanvendelser for 3. kvartal 2010</b>
Aflastningstilbuddene	2
Albatros	1
Guldbergshave (tidligere Kigkurren)	2
Hans Knudsens Plads	2
Jens Warmings Vej	1
Kernehusene*	1
Kløverblomsten (tidligere 7'éren og Parterren)	12
Lindebo	1
Lions Kollegiet	18
Lynghuset	30
Musvågevej	10
Møllehuset	1
Nordlys**	33
Sjælør Boulevard (inkl. Kernehusene)	19
Strandparkscentret	11
Svanehuset	1
Svanevej	17
Nærumgård/Hartmanshus	4
Verahus	1
Vibegården	2
Virkefeltet/Havdrupvej	2
Øresund	8
<b>I alt</b>	<b>179</b>

\* Halvdelen af tidligere kernehusene Irl. 39 a-b, tidligere Solstriben og Tomatvej 1.

\*\* Tilbuddet omfatter halvdelen af tidligere Solstriben, IRL. V. 41a + B., halvdelen af tidligere Tokanten og Persillevej 2A + B.

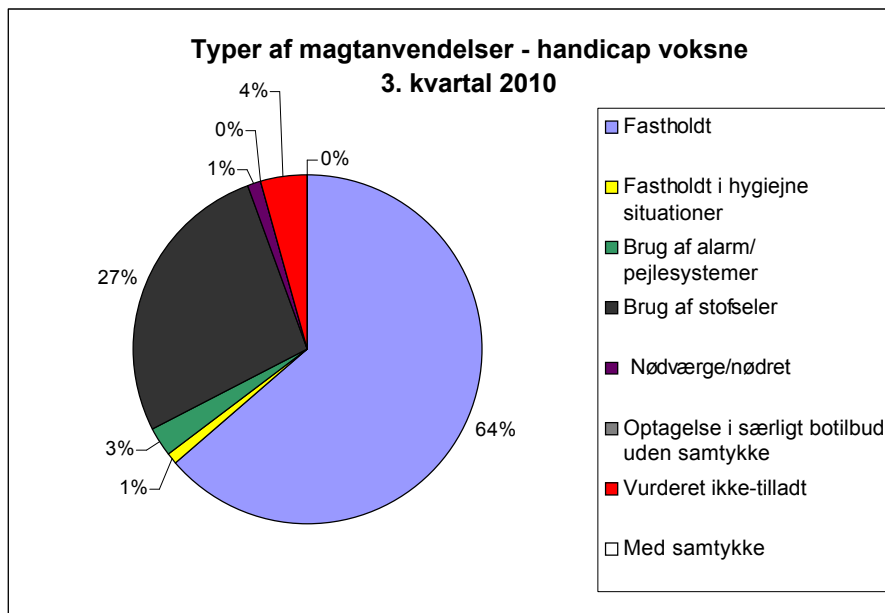
### **Fordeling på antal personer**

Der er foretaget magtanvendelser på i alt 58 forskellige personer.

### **Typer af magtanvendelse**

Magtanvendelserne på handicapområdet for voksne er primært indberettet som fastholdt. Andelen af magtanvendelser som er vurderet som ikke-tilladt er relativ lille på handicapområdet for voksne.

**Tabel 4.4.** Procentfordelingen på de forskellige typer af magtanvendelser



#### Bemærkninger til foregående kvartals statistik

På handicapområdet – voksne kan der tilføjes yderligere 2 indberettede og nu færdigbehandlede magtanvendelser til statistikken fra 1. kvartal 2010 og 11 til statistikken fra 2. kvartal 2010. Det giver et resultat på i alt 188 indberettede magtanvendelser i 1. kvartal 2010 og 147 i 2. kvartal 2010 på handicapområdet – voksne.

#### 5. Tredje kvartalsopgørelse for Psykiatriområdet

Der er indberettet i alt 2 magtanvendelser på psykiatriområdet i 3. kvartal 2010. Når antallet af registrerede magtanvendelser for 3. kvartal 2010 sammenholdes med det tilsvarende kvartal i 2009, er der sket et fald. Der er blevet registrerede 21 færre tilfælde end 3. kvartal 2009. I forhold til 2. kvartal 2010 er der i alt indberettede 22 færre magtanvendelser i 3. kvartal 2010. Der er på nuværende tidspunkt i 2010 generelt sket et fald af antallet af indberettede magtanvendelser i forhold til 2009.

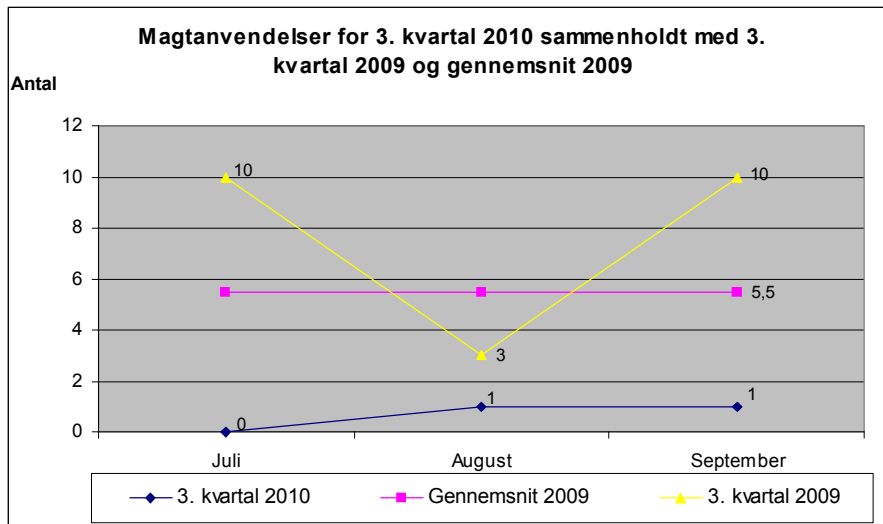
Det er ikke umiddelbart muligt, at pege på årsager til nedgang af antallet af registrerede magtanvendelser. Forvaltningen vil være særlig opmærksom på udviklingen på dette område, herunder om der er tale om en varig tendens.

**Tabel 5.1.**

	1. kvartal 2009	2. kvartal 2009	3. kvartal 2009	4. kvartal 2009	1. kvartal 2010	2. kvartal 2010	3. kvartal 2010
<b>Magtanvendelser</b>							

<b>Psykiatri- Området</b>	<b>19</b>	<b>13</b>	<b>23</b>	<b>11</b>	<b>6</b>	<b>24</b>	<b>2</b>
-------------------------------	-----------	-----------	-----------	-----------	----------	-----------	----------

**Tabel 5.2.** Magtanvendelsernes spredning på 3. kvartal 2010 sammenholdt med 2009



### Fordeling på tilbud

Alle magtanvendelserne er indberettet af Hedelund.

**Tabel 5.3.**

<b>Tilbud</b>	<b>Magtanvendelser for 3. kvartal 2010</b>
Hedelund	2
<b>I alt</b>	<b>2</b>

### Fordeling på antal personer

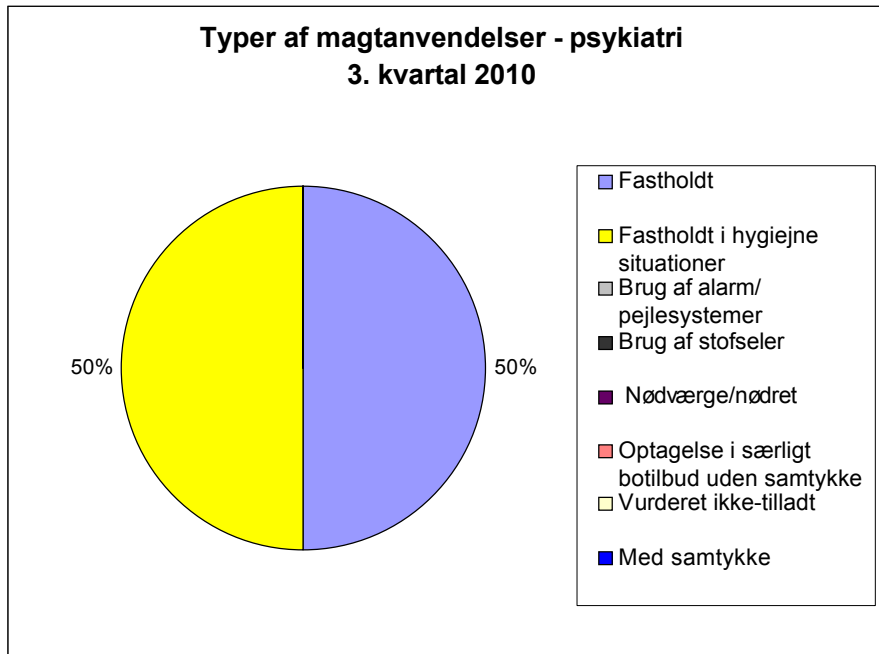
Der er foretaget magtanvendelser på i alt 2 forskellige personer.

### Typer af magtanvendelse

På psykiatriområdet viser diagrammerne nedenfor, at magtanvendelserne har karakter af fastholdelse og fastholdelse i hygiejnesituationer. Ingen af de indberettede magtanvendelser er blevet vurderet som ikke-tilladt.



**Tabel 5.4.** Procentfordelingen på de forskellige typer af magtanvendelser



### 6. Tredje kvartalsopgørelse for Udsatte grupper

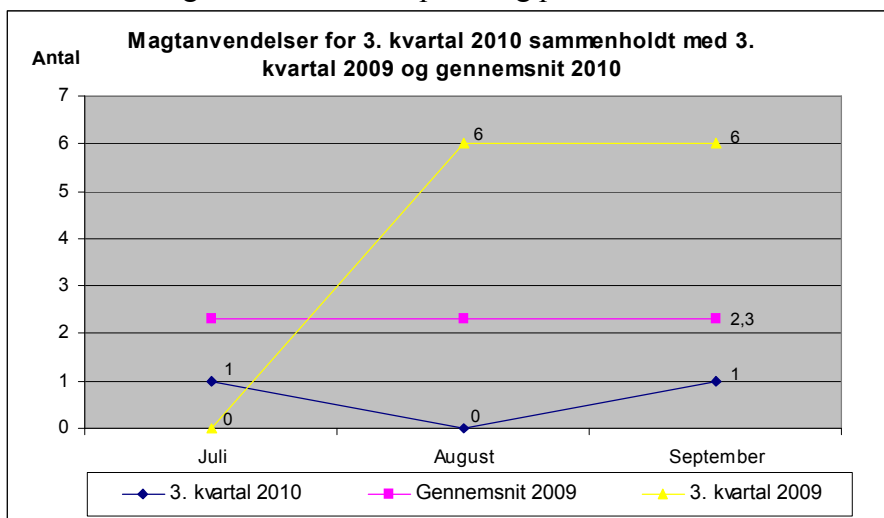
Der er kun indberettet 2 magtanvendelser på området for udsatte grupper i 3. kvartal 2010. Når antallet af registrerede magtanvendelser for 3. kvartal 2010 sammenholdes med det tilsvarende kvartal i 2009, er der sket et fald. Der er ligeledes et fald i forhold til antallet af magtanvendelser i 2. kvartal 2010, som lå på 5.

**Tabel 6.1.**

	<i>1. kvartal 2009</i>	<i>2. kvartal 2009</i>	<i>3. kvartal 2009</i>	<i>4. kvartal 2009</i>	<i>1. kvartal 2010</i>	<i>2. kvartal 2010</i>	<i>3. kvartal 2010</i>
<b>Magt-anvendelser</b>							
<b>Udsatte-grupper</b>	5	7	12	4	5	5	2*

\* I tallet indgår den ene endnu ikke færdigbehandlede magtanvendelse.

**Tabel 6.2.** Magtanvendelsernes spredning på 3. kvartal 2010 sammenholdt med 2009



### Fordeling på tilbud

Magtanvendelserne er indberettet af i alt 2 forskellige tilbud.

**Tabel 6.3.**

Tilbud	Magtanvendelser for 3. kvartal 2010
Valmuen	1
Specialinstitutionen Forchammersvej	1
<b>I alt</b>	<b>2</b>

### Fordeling på antal personer

Der er foretaget magtanvendelser på i alt 2 forskellige personer.

### Typer af magtanvendelse

Den ene magtanvendelse på området for udsatte grupper er indberettet som fastholdt.

### Antal magtanvendelser fortsat under behandling

Af de indberettede magtanvendelser er der fortsat 1 under behandling, der endnu ikke er vurderet.

### Bemærkninger til foregående kvartals statistik

På udsatteområdet kan der tilføjes yderligere 1 indberettet og nu færdigbehandlet magtanvendelse til statistikken fra 2. kvartal 2010. Det giver et resultat på i alt 5 indberettede magtanvendelser i 2. kvartal 2010 på udsatteområdet.

### 7. Tredje kvartalsopgørelse for Børn og Unge

Der er indberettet i alt 147 magtanvendelser på børne- og ungeområdet

i 3. kvartal 2010. Når antallet af registrerede magtanvendelser for 3. kvartal 2010 sammenholdes med det tilsvarende kvartal i 2009, er der sket et fald på 4 magtanvendelser. Når antallet af registrerede magtanvendelser for 3. kvartal 2010 sammenholdes med 2. kvartal 2010, er der ligeledes sket et fald. Der er på nuværende tidspunkt i 2010 generelt sket et fald af antallet af indberettede magtanvendelser i forhold til 2009.

Socialforvaltningen vurderer, at der generelt er en stor opmærksomhed i institutionerne og opholdsstederne på magtanvendelsesreglerne og bestræbelser på forebyggelse af konflikter. Årsagen til faldet i indberetninger af magtanvendelser kommer blandt andet efter, at medarbejderne er langt mere opmærksomme på at anvende andre pædagogiske tilgange til børnene, ligesom der er en langt større dialog i medarbejdergruppen og med ledelsen omkring magtanvendelsesområdet. Det vurderes på baggrund af udviklingen i antallet af magtanvendelser, at antallet har stabiliseret sig til nuværende niveau.

Det bemærkes, at faldet i antallet af indberettede magtanvendelser på børne- og ungeområdet i juli og august måned, i sammenligning med 2. kvartal 2010, kan tilskrives sommerferieperioden, hvor mange børn ikke opholder sig på institutionerne.

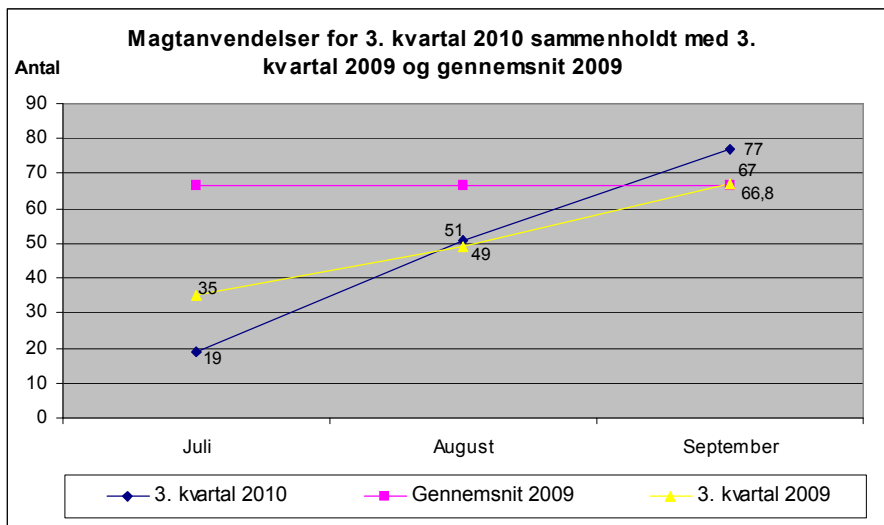
Det samlede antal magtanvendelser indeholder indberetninger fra dag- og døgntilbud, herunder sikrede afdelinger på Sønderbro, jf. magtbekendtgørelsen, samt indberetninger fra dagbehandlingstilbud, jf. straffelovens §§ 13 og 14.

**Tabel 7.1.**

<i>Magt- anvendelser</i>	<i>1. kvartal 2009</i>	<i>2. kvartal 2009</i>	<i>3. kvartal 2009</i>	<i>4. kvartal 2009</i>	<i>1. kvartal 2010</i>	<i>2. kvartal 2010</i>	<i>3. kvartal 2010</i>
<b>Børn og unge</b>	<b>237</b>	<b>240</b>	<b>151</b>	<b>174</b>	<b>141</b>	<b>165</b>	<b>147*</b>

\* I tallet indgår 26 endnu ikke færdigbehandlede magtanvendelser.

**Tabel 7.2.** Magtanvendelsernes spredning på 3. kvartal 2010 sammenholdt med 2009



### Fordeling på tilbud

Magtanvendelserne er indberettet af i alt 22 forskellige tilbud. Nedenfor ses en opstilling over, hvor mange magtanvendelser hvert tilbud har indberettet i 3. kvartal 2010.

**Tabel 7.3.**

<i>Tilbud</i>	<i>Magtanvendelser for 3. kvartal 2010</i>
Arildsgård (inkl. Jacob Michaelsens Minde's afd. for dagbehandling adashøj)	13
Bodilsminde	2
Brydes Alle	3
Den Flyvende Hollænder	2
Donekrogen	8
Emdrupgaard	32
Ertodeto på JMM*	16
Frederiksholm	3
Frederikshøj	10
Glostrup Observationshjem	3
Kastaniegården	1
Kokkedal	11
Nexus	15
Operation selvsving	1
Orøstrand	3
Solbakken	1
Solhjem	8
Solliden	1
Spanager	3
Tølløse Børne- og Ungdomspension	3
Sønderbro (Sikret)**	5
Fm huset	3
<b>I alt</b>	<b>147</b>

\* Jacob Michaelsens Minde er omlagt, således at to af Ertodeto's tre afd., nu er flyttet til Jacob Michaelsens Minde. Derfor kaldes Ertodeto for "Ertodeto på JMM" i statistikken.

\*\* Fra 3. kvartal 2009 er antal magtanvendelser opdelt på ikke-sikret og sikret afdelinger, jf. de forskellige typer af magtanvendelser. Samtidig er der sket en registrering af følgende typer af magtanvendelser på sikre afdelinger: Aflåsning af værelser om natten, isolation, overførsel, undersøgelse af barnet/den unge og undersøgelse af opholdsrum.

Det ses af tabellen, døgn- og dagbehandlingsinstitutionen Emdrupgård, skiller sig ud i kraft af flere magtanvendelser end andre institutioner på området. I september måned har der således været i alt 24 konflikter og situationer med børnene, der har medført fysisk magtanvendelse. Emdrupgård har i løbet af det sidste 1½ år bestræbt sig på at forebygge/reducere omfanget af konflikter med børnene, der nødvendiggør fysisk magtanvendelse. Antallet af magtanvendelser viser, at dette mål endnu ikke er nået. DU Børn vil i november 2010, i samarbejde med Centerledelsen, tage initiativ til en forstærket forebyggende indsats i institutionen.

### **Fordeling på antal børn og unge**

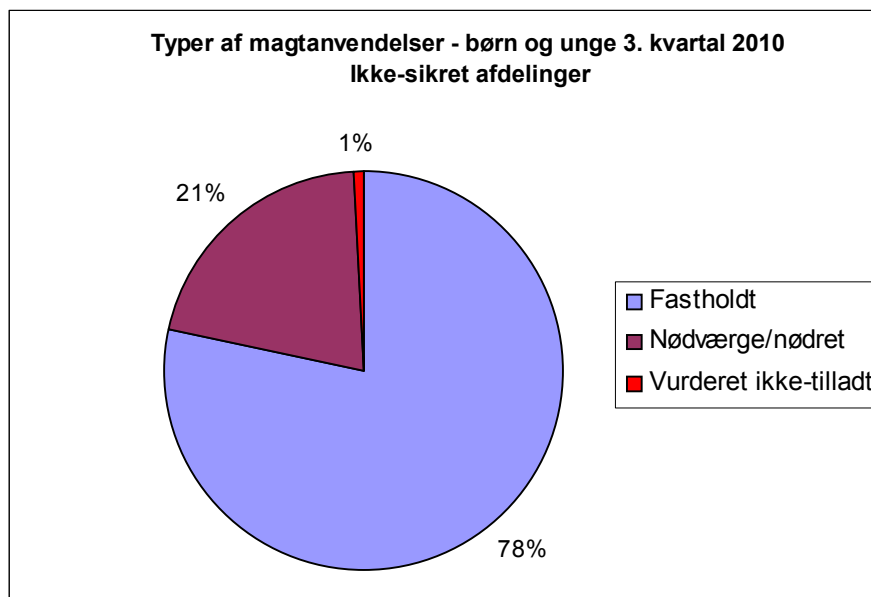
Der er foretaget magtanvendelser på i alt 73 forskellige børn og unge.

### **Typer af magtanvendelse**

#### *Ikke-sikrede afdelinger*

På opholdssteder for børn og unge, samt døgninstitutioner for børn og unge i ikke-sikret afdelinger kan en magtanvendelse indberettes som en fastholdelse af barnet, jf. magtbekendtgørelse, eller som nødværge/nødret i henhold til straffelovens bestemmelser. Forvaltningen kan vurdere en indberettet magtanvendelse som ikke-tilladt.

**Tabel 7.4.** Procentfordelingen på de forskellige typer af magtanvendelser på ikke-sikret afdelinger



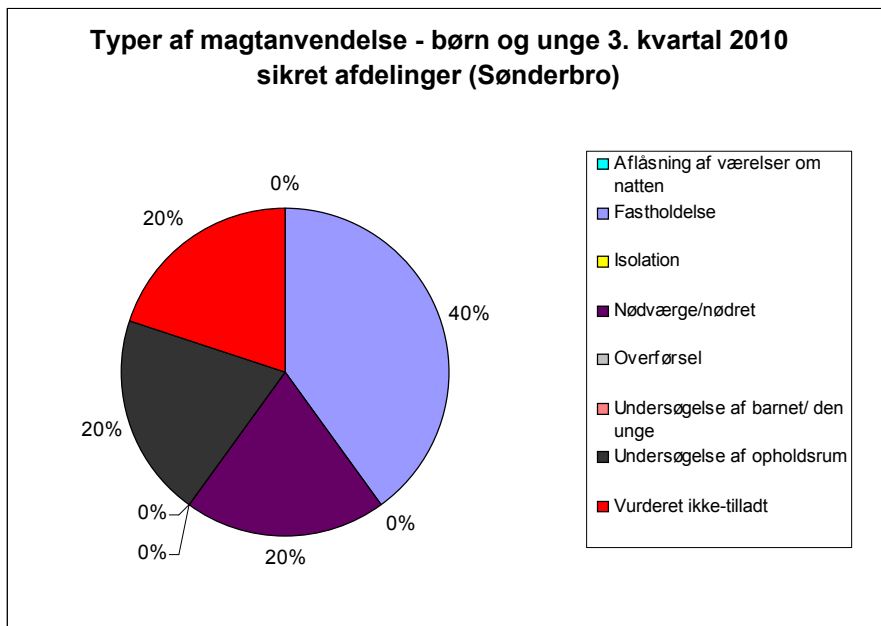
\* De 26 endnu ikke færdigbehandlede magtanvendelser indgår ikke i ovenstående diagram.

Det ses at fastholdelse er den hyppigste type magtanvendelse, som indberettes. Herefter kommer nødværge/ nødret, som udgør 21 procent. Derudover er 1 af de indberettede magtanvendelser blevet vurderet som ikke-tilladt.

#### *Sikrede afdelinger*

På døgninstitutioner for børn og unge i sikrede afdelinger (Sønderbro) kan magtanvendelser indberettes som fastholdelse, isolation, aflåsning af værelse om natten, overførelse fra ikke-sikret/sikret til sikret/særlig sikret afdeling, undersøgelse af barnet/den unge og undersøgelse af opholdsrum jf. magtbekendtgørelsen. Magtanvendelser kan i henhold til straffelovens bestemmelser indberettes som nødværge eller nødret. Forvaltningen kan vurdere en indberettet magtanvendelse som ikke-tilladt.

**Tablet 7.5.** Procentfordelingen på de forskellige typer af magtanvendelser på sikrede afdelinger (Sønderbro)



Af de 5 magtanvendelser på sikrede afdelinger (Sønderbro) er fastholdelse den hyppigste type magtanvendelse, som indberettes. Derudover er 1 af de indberettede magtanvendelser blevet vurderet som ikke-tilladt.

#### **Antal magtanvendelser fortsat under behandling**

Af de indberettede magtanvendelser er der fortsat 26 under behandling og disse er endnu ikke vurderet.

#### **Bemærkninger til foregående kvartals statistik**

På børne- og ungeområdet kan der tilføjes yderligere 4 indberettet og nu færdigbehandlet magtanvendelse til statistikken fra 2. kvartal 2010. Det giver et resultat på i alt 165 indberettede magtanvendelser i 2. kvartal 2010 på børne- og ungeområdet.

#### **8. Opsamling**

Der er indberettet i alt 445 magtanvendelser for 3. kvartal 2010.

På handicapområdet - børn er der sket et fald i antallet af indberettede magtanvendelser i 3. kvartal 2010 i forhold til 3.-4. kvartal 2009. Når antallet af registrerede magtanvendelser for 3. kvartal 2010 sammenholdes med 1.-2. kvartal 2010, er der sket en stigning i antallet af indberettede magtanvendelser.

På handicapområdet - voksne er der sket en stigning i antallet af indberettede magtanvendelser i 3. kvartal 2010 i forhold til 1. og 3.-4. kvartal 2009. Når antallet af registrerede magtanvendelser for 3. kvartal 2010 sammenholdes med 2. kvartal 2010, er der ligeledes sket en stigning i antallet af indberettede magtanvendelser.

På psykiatriområdet er der sket et fald i antallet af indberettede magtanvendelser i 3. kvartal 2010 i forhold til 1.-4. kvartal 2009. Når antallet af registrerede magtanvendelser for 3. kvartal 2010 sammenholdes med 1.-2. kvartal 2010, er der ligeledes sket et fald i antallet af indberettede magtanvendelser.

På udsatteområdet er der sket et fald i antallet af indberettede magtanvendelser i 3. kvartal 2010 i forhold til 1.-4. kvartal 2009. Når antallet af registrerede magtanvendelser for 3. kvartal 2010 sammenholdes med 1.-2. kvartal 2010, er der ligeledes sket et fald i antallet af indberettede magtanvendelser.

På børne- og ungeområdet er der sket markant fald i antallet af indberettede magtanvendelser i 3. kvartal 2010 i forhold til 1.-4. kvartal 2009 og 2. kvartal 2010. Når antallet af registrerede magtanvendelser for 3. kvartal 2010 sammenholdes med 1. kvartal 2010, er der sket en lille stigning i antallet af indberettede magtanvendelser.

**Tabel 8.1.** Udvikling i antallet af magtanvendelser for 1. kvartal 2009 – 3. kvartal 2010

<i>Områder</i>	<i>2009</i>				<i>2010</i>		
	<i>1. kvartal</i>	<i>2. kvartal</i>	<i>3. kvartal</i>	<i>4. kvartal</i>	<i>1. kvartal</i>	<i>2. kvartal</i>	<i>3. kvartal</i>
Handicap børn	82	97	123	120	80	81	115
Handicap voksne	174	189	146	166	188	147	179
Psykiatri	19	13	23	11	6	24	2
Udsatte grupper	5	7	12	4	5	5	2
Børn og unge	237	240	151	174	141	165	147
<b>I alt</b>	<b>517</b>	<b>546</b>	<b>455</b>	<b>475</b>	<b>420</b>	<b>422</b>	<b>445</b>

Det kan konstateres, at der er udsving i antallet af indberettede magtanvendelser for de enkelte områder. Der er på nuværende tidspunkt i 2010 generelt sket et fald af antallet af indberettede magtanvendelser i forhold til 2009.