



**SAMMEN  
OM BYEN**

**KØBENHAVNS KOMMUNE**  
Teknik- og Miljøforvaltningen

# LOMMEPARKER, TRÆER OG ANDET GRØNT

- strategi for et grønnere København





# MÅL OG VISIONER FOR ET GRØNNERE KØBENHAVN

## I VISIONEN FOR KØBENHAVN SOM MILJØMETROPOL HAR VI UNDER OVERSKRIFTEN EN GRØN OG BLÅ HOVEDSTAD SAT OS TO OVERORDNEDE MÅL FOR 2015:

-90 % af københavnere kan gå til en park, en strand, et naturområde eller et havnebad på under 5 min.

-Københavnere besøger de byens parker, naturområder, havnebade og strande dobbelt så ofte som i dag.

Med denne strategi vil vi sikre plads og rum for udendørs fysisk aktivitet, udflugter og mødesteder, både lige udenfor gadedøren og lidt længere væk. Grønne gader og stiforbindelser gennem byen er afgørende forudsætninger for, at københavnere har let og sikker adgang til de grønne og blå områder og får lyst til at bruge dem endnu mere i det daglige.

Kvalitet og variation i det grønne er afgørende for, om københavnere, uanset alder, får mere lyst til at besøge de grønne områder. Vores grønne områder skal fremstå velholdte og udvikles med nye muligheder for både leg, afslapning, ophold og naturoplevelser.

### I 2015 SKAL KØBENHAVN HAVE:

1. 14 LOMMEPARKER  
- FORDI SMÅT ER GODT
2. 3.000 FLERE TRÆER  
- FORDI GRØNT GØR  
GODT
3. BEDRE PARKER  
- FORDI KVALITET  
TÆLLER



# TAG PARKEN MED I LOMMEN





Kunne du tænke dig at have et stykke grøn græsplæne i lommen, som du kunne folde ud og ligge dig på, lige hvor det passer dig midt inde i byen? Det bliver - næsten - til virkelighed. For over de næste år kan københavnere få 14 nye lommeparker - altså små, grønne åndehuller i nærheden af, hvor københavnere bor, færdes og opholder sig. Her vil københavnere lidt tilbagetrækkes, men alligevel som en del af byens liv, kunne nyde en lille, frodig oase midt i den tætte by.

Lommeparker kan også være små arealer med plads til fysisk aktivitet og leg, men med en klar grøn karakter.

Lommeparker er mindre grønne områder i byen - grønne "lommer" - til ophold og leg. Lommeparker er lokale mødesteder, som regel placeret i umiddelbar tilknytning til en vej eller gade som en del af byens liv.

Lommeparkerne understøtter herved tanken om at skabe en "legende by" for københavnere i alle aldre.

Lommeparker er typisk mindre end

5000 kvadratmeter - mindre end en halv fodboldbane. Det er tætheden af byen, funktionaliteten som byrum, indretningen af arealet og kvaliteten af de valgte materialer, som har betydning.

I København er der mange muligheder for at skabe lommeparker på overskudsarealer, gadehjørner og mindre, huller i husrækkerne, lokale pladser. Lommeparken kan også have en midlertidig karakter, f.eks ved at udnytte arealer, der ikke skal bebygges inden for den nærmeste fremtid.

Byens grønne områder skal gøres tilgængelige for alle, og vi skal sørge for belysning af steder, hvor der kan være aktiviteter efter mørkets frembrud.

---

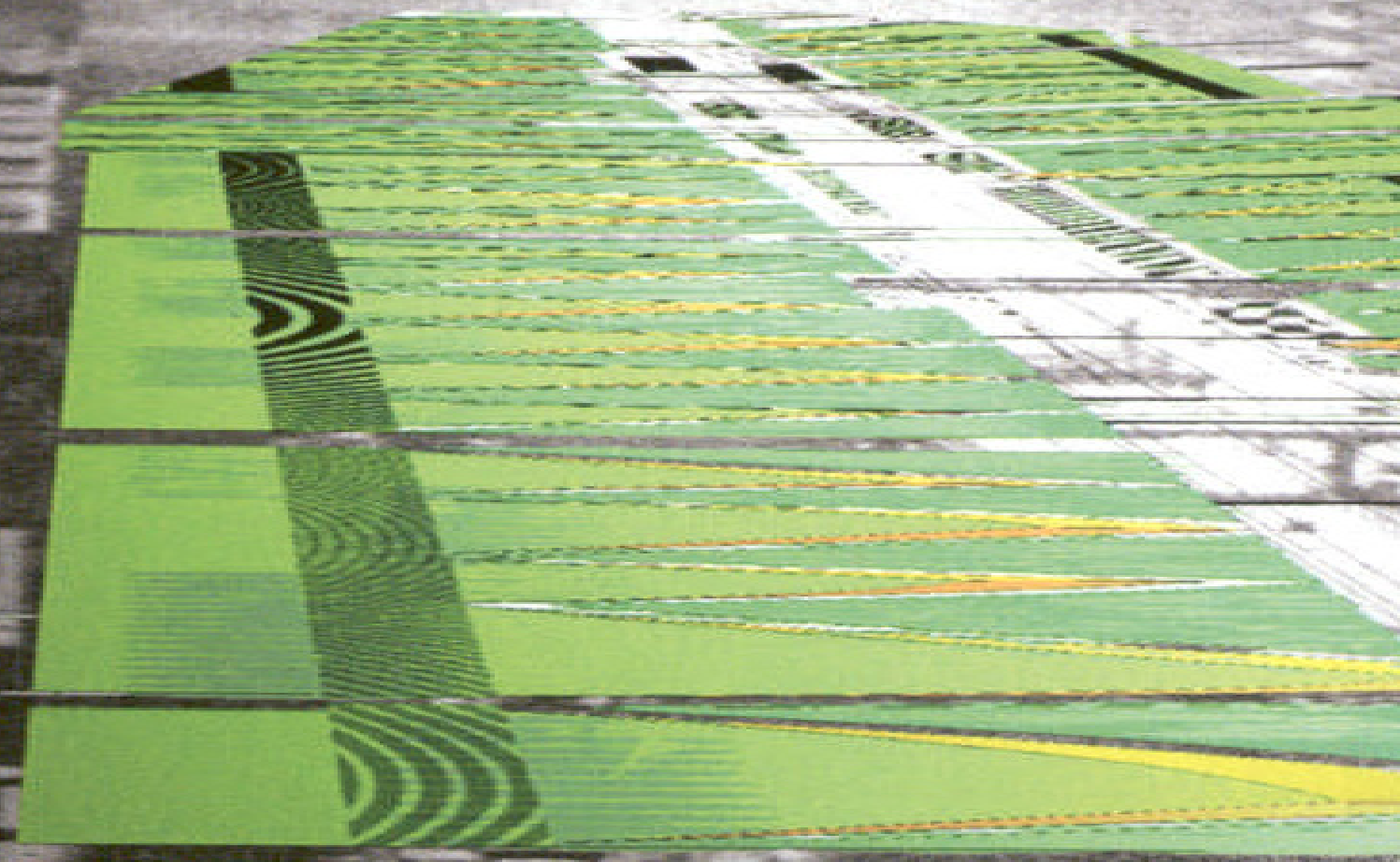
## KONKRETE INITIATIVER

---

Over de næste syv år ønsker vi at lave 14 lommeparker - især i de bydele, hvor der i dag er mangel på grønne områder.

---





Barcelona

---

## KONKRETE INITIATIVER

---

Over de næste syv år ønsker vi at plante mindst 3000 træer over hele byen.

---



# GRØNNE GADER BINDER BYEN SAMMEN

Flere af Københavns asfalterede gader skal lives op og udformes med flere træer og/ eller anden beplantning. Det gør det muligt at komme fra A til B uden på noget tidspunkt at miste det grønne udsyn. Sammen med byens eksisterende parker og de nye lomme-parker danner gaderne en grøn tråd gennem København.

En idé kunne være at skabe en sammenhængende rute på 42,195 km, og man ville kunne løbe en "grøn marathon" indenfor byens grønne rum.

De mange træer bidrager til byens miljø og klima og giver skygge på varme dage.

København skal have grønne gader både på de offentlige og private veje. Derfor må vi i forbindelse med lokalplaner, træfonde mm. sikre os, at vi i fremtiden får udnyttet alle muligheder for at skabe en grøn by.

Barcelona



København







# PARKÉR DIG GRATIS I BYENS PARKER

Parkerne udgør vigtige rammer for byens liv. De bidrager til københavnernes sundhed og indbyder til leg, afslapning, ophold og oplevelser. Parkerne rummer ofte spor af byens historie og er desuden vigtige levesteder for byens dyre og planteliv. Der skal i parkerne også være plads og ro til naturen, således at man sikrer den biologiske mangfoldighed for fremtiden.

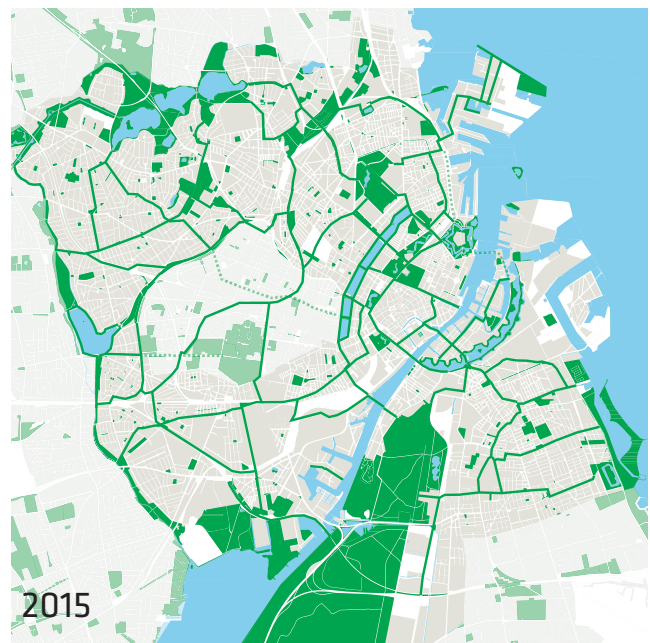
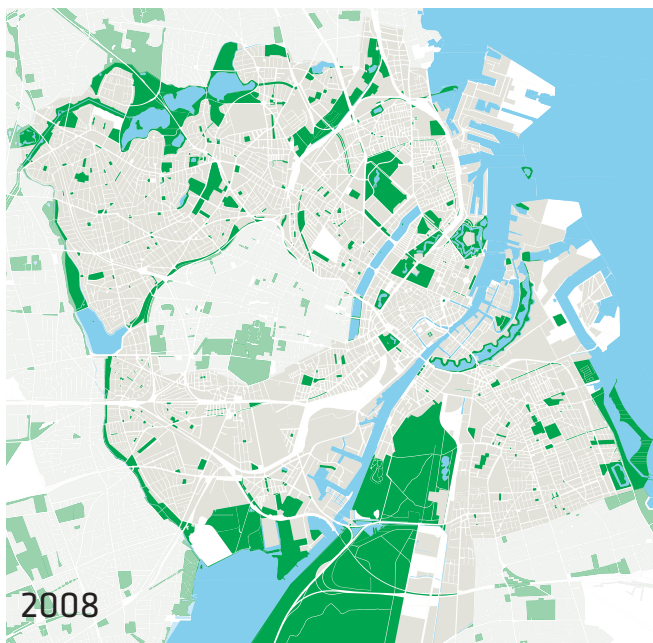
Parkarealet skal øges dels ved at anlægge større byparker, havnebade (som f.eks. i Svaneøllebugten) og bystrande i nye byområder som Nordhavnen og Carlsberg, eller ved at inddrage nedlagte jernbanearealer og lign. Et væsentligt potentiale for forbedring af flere parker ligger i at genåbne rørlagte åer.

Men parkerne skal også udvikles og vedligeholdes, så de følger med tiden og matcher det moderne storby-menneskes behov for udfoldelse og samtidig er trygge at opholde sig i. Der skal være nye aktiviteter, men også plads til fred og ro.



# PLANT ET TRÆ - ELLER FLERE TUSINDE?

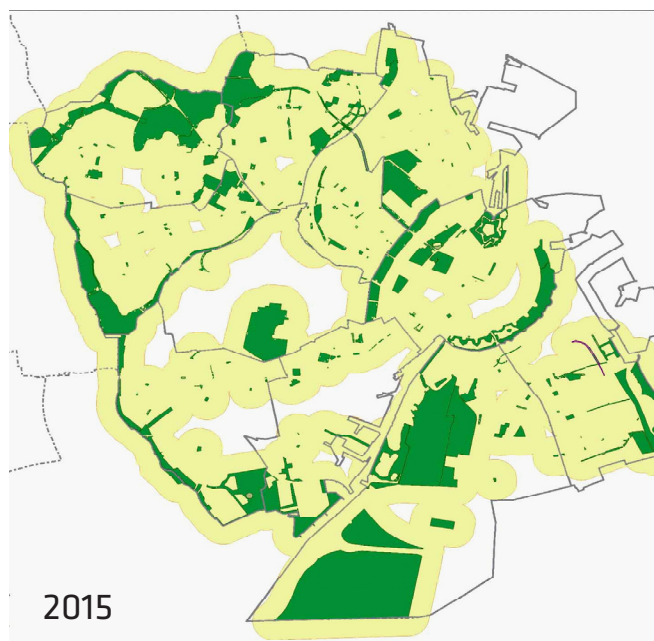
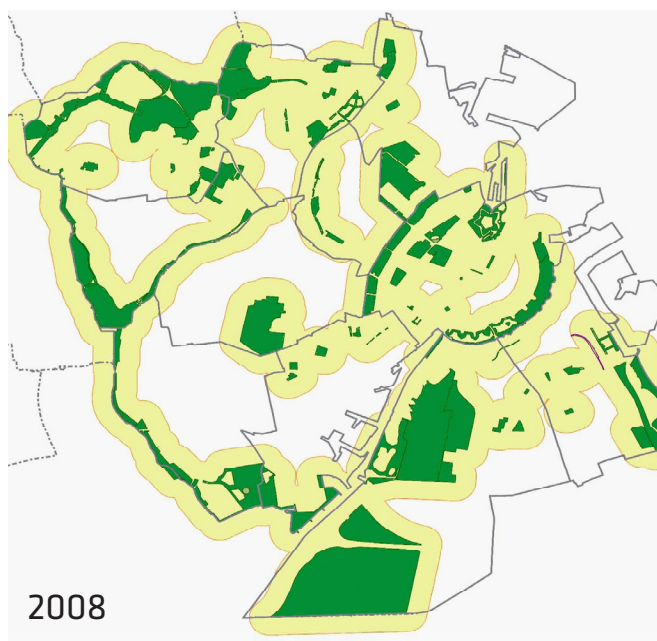
De to kort viser, hvordan København ser ud i dag - og hvordan byen kunne se ud i 2015, når planerne i dette udspil er ført ud i livet. Byen vil være tæt bundet sammen gennem de grønne gader - og vi vil have skabt endnu flere grønne områder. Hvor der før var afstand mellem de grønne områder, er der nu sammenhæng og mulighed for at bevæge sig sikkert, sundt og trygt rundt i byen.



# GRØN ADGANG FOR ALLE

I dag har ca. 63 % af alle københavnere adgang til et grønt område inden for ca. 5 minutters gang. Tidsforbruget er anslået ud fra ganghastighed for langsomme trafikanter, som ældre og forældre med småbørn. På kortet til venstre ses byen, som den ser ud i dag, hvor der er lagt en zone på 400 meter omkring de grønne områder, hvilket svarer til de ca. 5 minutter.

Målet er, at 90 % af københavnere i 2015 skal kunne gå til en park, en strand, et naturområde eller et havnebad på under 5 minutter. Ved at skabe en række lommeparker rundt om i byen på de mange småarealer, som i dag ligger mere eller mindre forladte hen, så bliver københavnere sikret adgang til grønne områder inden for bare 5 min..



# HELHEDEN

Eksisterende planer og strategier som spiller sammen med og understøtter dette arbejde er:

### **Københavns kommunes parkpolitik**

- en overordnet vision for fremtidig anvendelse og udvikling af byens grønne områder.

### **København som Miljømetropol**

- vision for København som en grøn og blå hovedstad.

### **Nordhavnsudspillet**

- retningslinjer for den fremtidige, bæredygtige byudvikling på Nordhavn.

### **Grønne cykelruter**

- en strategi for et sammenhængende netværk, der binder bydele og kvarterer sammen med fokus på effektiv transport fra A til B.

### **Byens grønne puls**

- et stort projekt, der sammenbinder forskellige eksisterende grønne områder og lege-/idrætsfaciliteter.

### **Grønne gaderum**

- en plan for en lang række strækninger, som er egnede til træplantninger, der skaber et sammenhængende netværk af grønne gader, alléer og boulevarder.

### **Åbning af rørlagte åer**

- projekter for åbning af åer, så de kan indgå som et naturligt og rekreativt element i byen.

Projektet videreudvikles desuden i dialog med Fritids- og Kulturforvaltningen, Københavns Kommune.



Grønne Cykelruter



Byens Grønne Puls



Grønne Gaderum

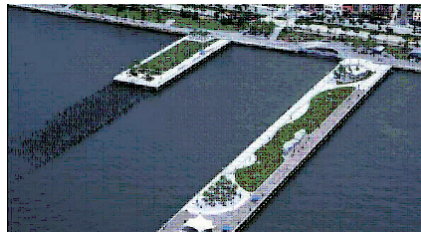


Metro og S-tog

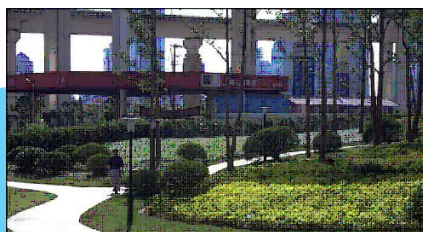
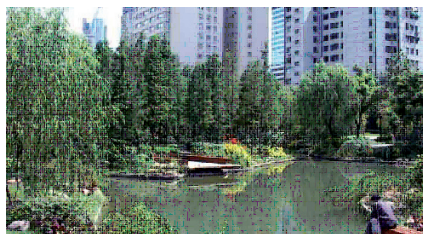
# HVAD GØR DE I ANDRE BYER?

Det er ikke kun i København, vi har opdaget, at det grønne og det blå er vigtigt for byens trivsel. En række byer fra Shanghai, New York, Vancouver og til Malmø arbejder med ambitiøse planer for at udnytte de grønne og blå områder i forhold til byens udvikling. Det er for dem ikke et enten eller. Man kan godt have den tætte by med det pulserende byliv og samtidigt sikre udfoldelse og rekreative muligheder for byens borgere.

Og virkningen for klimaet spiller også en stor rolle. I Manchester har en stor undersøgelse vist at flere grønne områder er med til at sænke den gennemsnitlige temperatur, hvilket kan få stor betydning set i lyset af de varslede klimaforandringer.



I New York har bystyret med en ambitiøs plan sat en grøn dagsorden. Ligesom i København vil man have både små og store grønne områder - som illustreret her ved lommeparken Greenacre Park og byens store nye parksatsning: Hudson River Park



I Shanghai vælger man ofte at bruge det grønne som en buffer mellem den tætte by med kraftig trafik og de mere fredelige områder. Her handler det om at skabe ro og fordybelse, så man kan glemme den pulserende by, der omgiver en.



I Malmø kommune har man valgt at arbejde med byens grønne net, hvor grønne veje og stier binder byens grønne områder sammen. Øverst ses Kungsgatan, der fungerer som grøn cykelforbindelse. Nederst ses Pildammstråket, der forbinder byens store parker.

## ANDRE KILDER

Miljømetropolen - Vores vision CPH 2015; Københavns Kommune; 2007

Parkpolitik 2003, Københavns Kommune

[www.politiken.dk](http://www.politiken.dk) 3. februar 2008

Friluftsliv i byens grønne områder; idékatalog, Friluftsrådet 2008

Ægte grønt:10 argumenter for en grøn by; Friluftsrådet, Skov- og Naturstyrelsen, Stads- og Kommunegartnerforeningen, Forskningscentret for Skov & Landskab; 1997

Urban forests and trees; Konijnendijk, Nilsson, Randrup & Schipperlijn, Springer-Verlag Berlin; 2005.

Benefits of Urban Trees; Urban Forestry #07269501; Michigan State University

Plan NYC - a greener, greater New York

Grön plan for Malmø, april 2001