




### Mini-læsevejledning til Resultatstatus:

Denne statusrapport viser udviklingen i en række nøgletal på beskæftigelsesområdet.

Hvert nøgletal er ledsaget af en farveboks, der indikerer, med hvilken sikkerhed der kan forventes overholdelse af budgetforudsætninger, politiske vedtagne mål mv.

-  Resultatet afviger ikke negativt fra målet, dvs. 0 pct. afvigelse
-  Resultatet afviger ikke mere end max. 5 pct. fra målet hvad angår indsatsmål og ikke mere end 10 pct. hvad angår resultatmål, dvs. hhv. 0-5 pct. afvigelse og 0-10 pct. afvigelse
-  Resultat afviger mere end hhv. 5 pct. fra målet hvad angår indsatsmål og mere end 10 pct. fra målet hvad angår resultatmål

### Specielt for økonomifigurene 1-4

Pilene i den økonomiske status viser, hvor stor en andel af budgettet, der er brugt i statusmåneden. Det mørke område illustrerer forbruget, og det lyse område det endnu ikke forbrugte budget. Hele pilen er 100 pct. af budgettet. Det samlede budget står angivet udfor pilen. Hvis budgettet er overskredet, markeres pilen med rød.

### Kilder

Opgørelserne i Resultatstatus bygger på data fra kommunens egne sagsbehandlings- og økonomisystemer og er primært hentet i forvaltningens Ledelsesinformation (LIS). Herudover er enkelte opgørelser foretaget ved hjælp af Arbejdsmarkedsstyrelsens elektroniske statistikværktøj på [www.jobindsats.dk](http://www.jobindsats.dk). Endelig er der i en række tilfælde tale om egne særkørsler. Præcis kilde er angivet under de enkelte figurer i statusrapporten.

**Økonomi:**

Figur 1: Driftsrammen	4
Figur 2: Efterspørgselsstyret indsats	4
Figur 3: Udbudsområdet	5
Figur 4: Forsørgelsesydelse	5

**Kontanthjælp:**

Figur 5: Antal kontanthjælpsmodtagere	6
Figur 6: Antal kontanthjælpsmodtagere med mere end 12 måneder på kontanthjælp	6
Figur 7: Aktiveringsgrad	7
Figur 8: Rettidig aktivering	7
Figur 9: Rettidighed i jobsamtaler	8

**A-dagpenge:**

Figur 10: Antal a-dagpengemodtagere	9
Figur 11: Antal a-dagpengemodtagere med mere end 12 måneder på kontanthjælp	9
Figur 12: Rettidig aktivering	10
Figur 13: Rettidighed i jobsamtaler	10

Fortsættes på næste side

**Sygedagpenge:**

Figur 14: Antal sygedagpengesager over 4 uger	11
Figur 15: Antal sygedagpengesager over 52 uger	11
Figur 16: Rettidighed i sygedagpengeopfølgningen	12

**Fleksjob og ledighedsydelse:**

Figur 17: Antal fleksjob	13
Figur 18: Antal ledighedsydelsesmodtagere	13

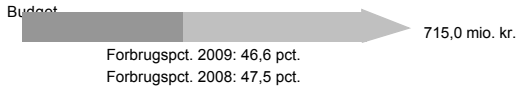
**Førtidspension:**

Figur 19: Antal modtagere af førtidspension	14
---	----

**Personale:**

Figur 20: Sygefravær	15
Figur 21: Antal medarbejdere	15

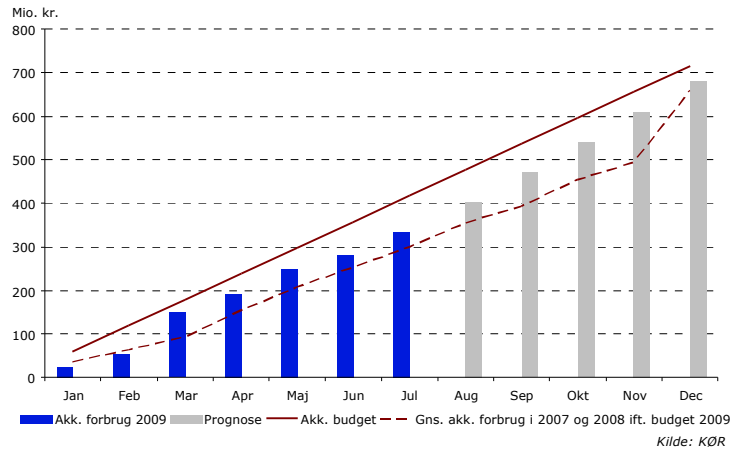
**Figur 1: Driftsrammen**



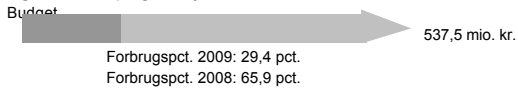
For hele året forventes der på driftsrammen et samlet mindreforbrug på 36,2 mio. kr. som primært skyldes statens lave udnyttelse af løntilskudspladser til dagpengemodtagere.

I Ydelsesservice er der et mindreforbrug på 1,3 mio. kr. sfa. ophørte lejemål og omorganiseringen af sygeopfølgningen, og på den tværgående administration er der et mindreforbrug på 0,5 mio. kr. pga. færre udgifter ifm. ansættelsesstop.

Det samlede mindreforbrug i Ydelsesservice og den tværgående administration på 1,8 mio. er ifm. regnskabsprognosen anmodet overført til jobcenterdrift for at afhjælpe det pres, der især er kommet på ungeindsatsen ifm. det stigende antal kontanthjælpsmodtagere. Overførselsanmodningen vil blive behandlet i BR den 1. oktober.



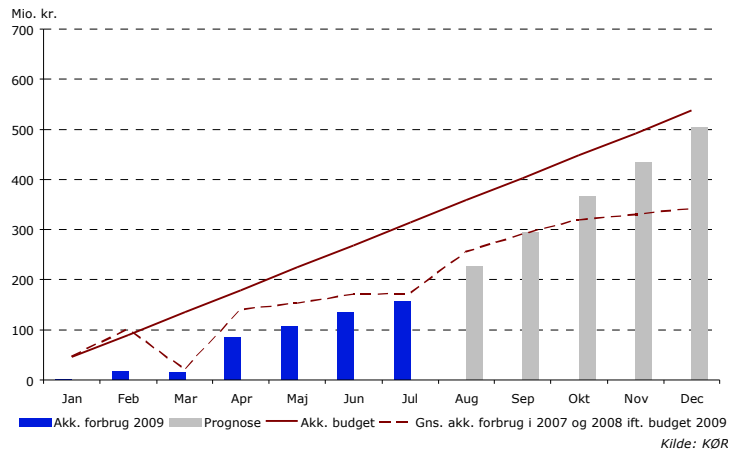
**Figur 2: Efterspørgselsstyret indsats**



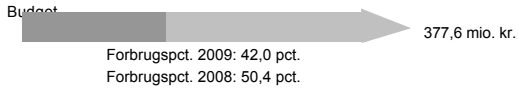
På efterspørgselsstyret indsats forventes samlet set et mindreforbrug på 25,6 mio. kr. Mindreforbruget skyldes primært et mindreforbrug på Partnerskabsaftaler på 20 mio. kr. Det forventes, at målsætningen om at opnå aftale om 350 helårspladser under partnerskabsaftaler i 2009 vil blive indfriet.

Herudover ventes et mindreforbrug på uddannelseskøb til revalidender på ca. 5 mio. kr. og et samlet merforbrug til køb af aktive tilbud på 9,0 mio. kr., jf. også figur 3.

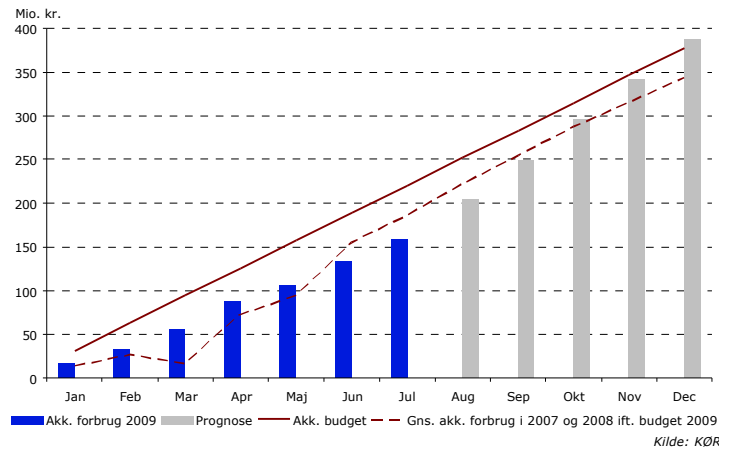
En del af årsagen til, at forbruget pt. ligger lavere end budgettet er, at ca. 58 mio. kr. er afsat til bonusbetaling af leverandørerne.



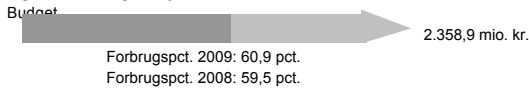
**Figur 3: Udbudsområdet**



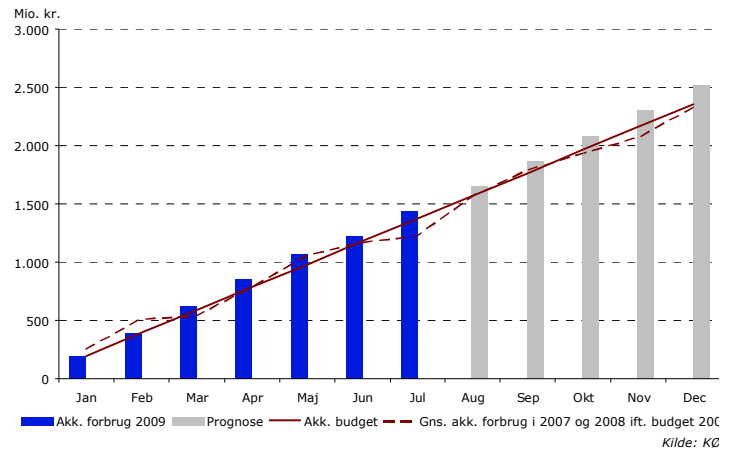
- På udbudsområdet - som er en del af rammen til efterspørgselsstyret indsats - forventes der i 2009 et merforbrug på 9,0 mio. kr.
- Merforbruget skyldes, at der i efteråret 2009 forventes stigende aktivitet på området sfa. det stigende antal kontanthjælpsmodtagere.
- Forbruget ligger generelt lavere end budgettet, hvilket skal ses i sammenhæng med, at ca. 58 mio. kr. er reserveret til bonusudbetalinger til leverandørerne i 2009. Derfor skal forbruget på nuværende tidspunkt ligge ca. 15 pct. under målkurven.



**Figur 4: Forsørgelsesydelse**

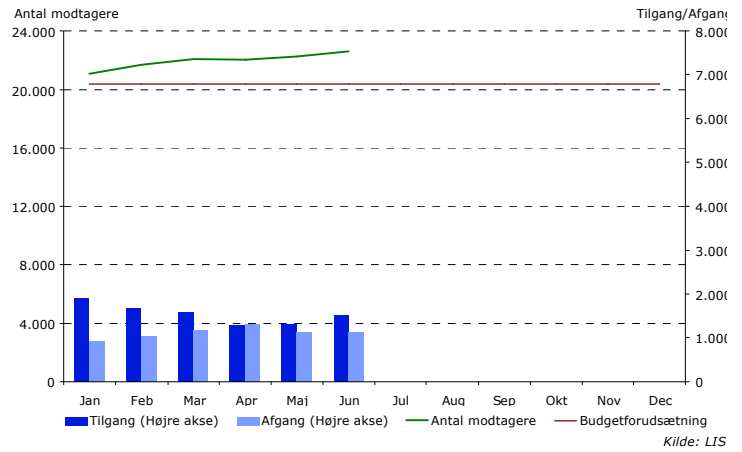


- På efterspørgselsstyrede overførsler forventes der et samlet merforbrug på 162,3 mio. kr., hvilket er en afvigelse på ca. 7 pct. ift. budgettet. Ifm. regnskabsprognosen for august er merforbruget nedjusteret med 13,2 mio. kr. siden regnskabsprognosen for april. Ifm. regnskabsprognosen for august er der ansøgt om en tillægsbevilling på 162,3 mio. kr. til dækning af merforbruget.
- Det samlede merforbrug skyldes primært, at antallet af kontanthjælpsmodtagere forventes at være ca. 2.300 helårspersoner højere end forudsat i budgettet, ligesom antallet af sygedagpengemodtagere er ca. 700 højere end budgetteret.



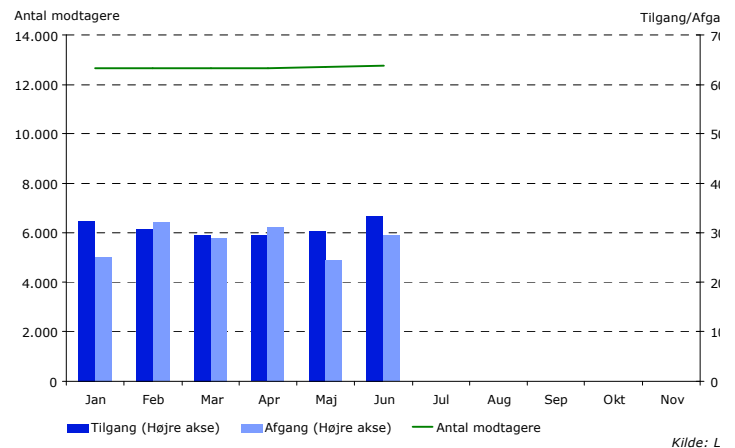
**Figur 5: Antal kontanthjælpsmodtagere**

- Antallet af berørte kontanthjælpsmodtagere (inkl. revalidender, starthjælps-, og introduktionsydelsesmodtagere) er steget til 22.600 ledige i juni 2009, hvilket svarer til en stigning på godt 7 pct. sammenlignet med januar 2009.
- Udviklingen skal ses i sammenhæng med udviklingen på arbejdsmarkedet, hvor de gunstige konjunkturer begyndte at klinge af i løbet af efteråret 2008.
- Dette afspejler sig også i fordelingen mellem arbejdsmarkedssparate og ikke-arbejdsmarkedssparate kontanthjælpsmodtagere, hvor stigningen overvejende sker blandt de arbejdsmarkedssparate. Hvor tilgangen i juni udgjorde lidt over 1.100 kontanthjælpsmodtagere for match 1-3 var den tilsvarende tilgang for match 4-5 på godt 200. Tilgangen består desuden af ca. 180 borgere som endnu ikke er i matchkategori.
- Fordelingen svarer til ca. 8.850 arbejdsmarkedssparate og ca. 12.400 ikke-arbejdsmarkedssparate. De resterende 1.350 er endnu ikke matchkategoriseret. Det skyldes hovedsagligt en tidsforskydning mellem registrering som ydelsesmodtager og afgørelse af matchkategori.



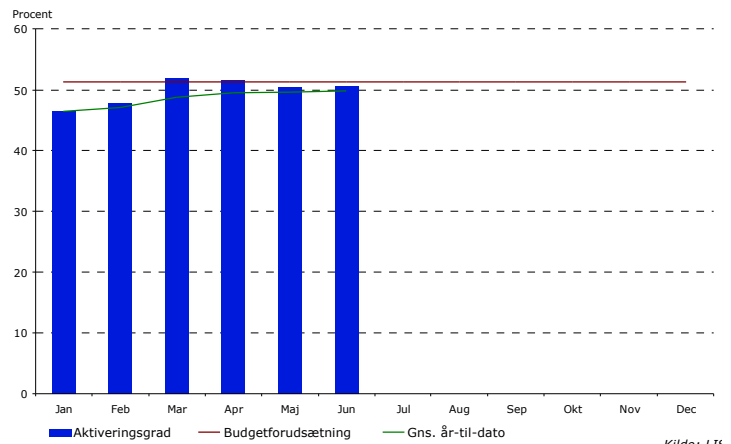
**Figur 6: Antal kontanthjælpsmodtagere med mere end 12 måneder på kontanthjælp**

- Der var i juni måned ca. 12.740 kontanthjælpsmodtagere (inkl. revalidender, starthjælps-, og introduktionsydelsesmodtagere) med mere end 12 måneders ledighed. Det svarer til en stigning på mindre end 1 pct. i forhold til januar måned.
- Billedet fra de sidste måneder af 2008, hvor antallet af langvarige kontanthjælpsmodtagere indtil videre ikke er væsentligt berørt af det ændrede konjunkturbillede, fortsætter således. Der har gennem hele året været en afgang på 250-300 modtagere pr. måned.
- Med 76 pct. ikke-arbejdsmarkedssparate er fordelingen på matchkategorier i gruppen med over 12 mdrs. ledighed i højere grad forskudt mod gruppen af ikke-arbejdsmarkedssparate, end det er tilfældet for den samlede kontanthjælpsgruppe.



**Figur 7: Aktiveringsgrad for kontanthjælpsmodtagere**

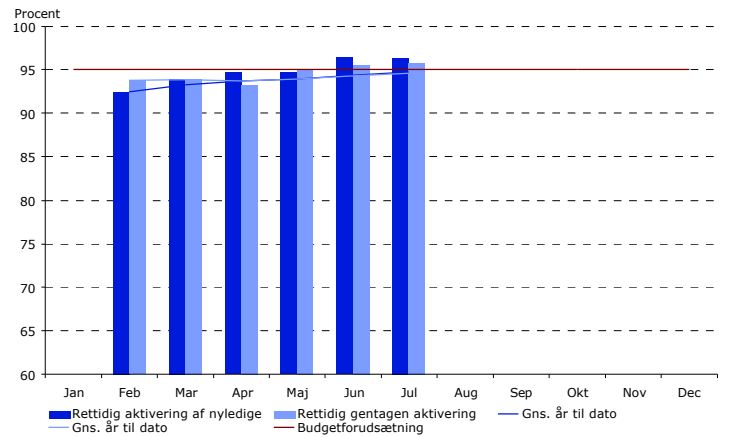
- Aktiveringsgraden er et udtryk for, hvor stor en andel af kontanthjælpsmodtagerne, der i en given måned deltager i et aktiveringsstilbud. Aktiveringsgraden er af stor økonomisk betydning, idet kommunen får refunderet 65 pct. af udgiften i perioder hvor den ledige er aktiveret, og 35 pct. i perioder hvor det ikke er tilfældet.
- I juni 2009 var aktiveringsgraden på mere end 50 pct., og er dermed tæt på at opfylde budgetforudsætningerne på 51,3 pct.
- Der er iværksat en handlingsplan for 2009 og 2010, som skal sikre, at aktiveringsgraden kommer helt op på det fastsatte mål på 51,3 pct. og fastholdes på dette niveau.
- I 2009 vil der desuden være fokus på bedre tilbud til de svage ledige, bl.a. i forbindelse med metodeudviklingspuljen samt BIF/SOF's strategi for fælles borgere.



Kilde: LI

**Figur 8: Rettidig aktivering**

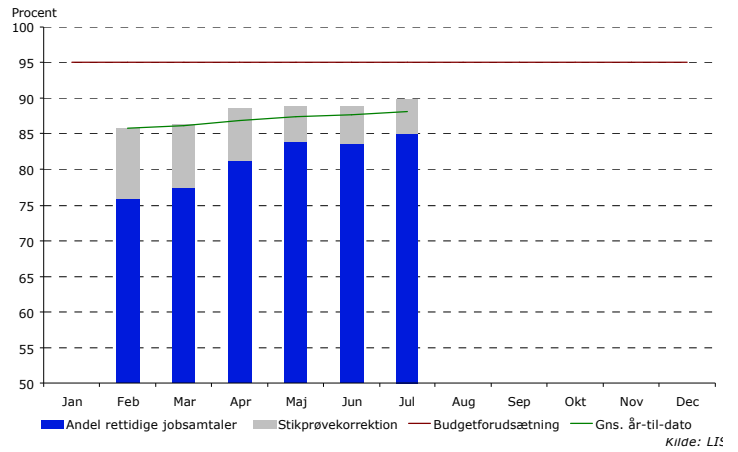
- Aktiveringsreglerne betyder, at alle kontanthjælpsmodtagere skal i et aktiveringsstilbud - af minimum 4 ugers varighed i minimum 25 timer om ugen - maksimalt 9 måneder efter påbegyndt kontanthjælpsforløb. Kontanthjælpsmodtagere skal herefter genaktiveres senest 6 måneder efter endt aktivering. Staten refunderer 65 pct. af udgifterne til aktivydelse og 35 pct. af udgifterne til passivydelse. Såfremt reglerne vedrørende borgernes ret og pligt til aktivering overtrædes, kan kommunen som udgangspunkt ikke hjemtage statsrefusion.
- Samlet set udgør rettidigheden for aktivering 96 pct. i juli måned, hvilket er over målet i resultatkontrakterne på 95 pct. Den gennemsnitlige rettidighed fra februar til juli måned ligger på godt 95 pct. for både aktivering af nye kontanthjælpsmodtagere og for gentagne aktiveringer, hvorved rettidigheden opfylder resultatmålet.
- Idet aktiveringsindsatsen er et overordentlig vigtigt område, også i relation til hjemtagelse af refusion fra staten, vil der fortsat være fokus på at fastholde den høje rettidighed i aktiveringsindsatsen.
- I opgørelsen indgår en stikprøvekorrektion for sager, hvor forvaltningen er uden skyld i manglende rettidighed.



Kilde: LI

**Figur 9: Rettidighed i jobsamtaler**

- En jobsamtale har til formål at afklare kontanthjælpsmodtagerens arbejdsmarkedsparathed og fastlægge en jobplan for kontanthjælpsmodtageren, herunder med inddragelse af aktive tilbud. Jobsamtalen skal gennemføres hver tredje måned.
- Rettidigheden ligger ved seneste opgørelse i juli måned på godt 90 pct. I tallet er indregnet en stikprøvekorrektion, som bl.a. vedrører borgere, der ikke møder op til jobsamtale.
- Rettidigheden i jobsamtaler ekskl. stikprøvekorrektion er dermed steget fra 76 pct. i februar til 85 pct. i juli måned. Stigningen skyldes et intensiveret fokus på at øge rettidigheden i løbet af foråret 2009. Det betyder, at rettidigheden nærmer sig det i resultatkontrakten fastsatte mål på 95 pct.
- Det bemærkes, at der i mange tilfælde afholdes jobsamtaler oftere end hver tredje måned, hvorfor det samlede antal jobsamtaler er større end det antal, der løbende afholdes som følge af tre måneders reglen.

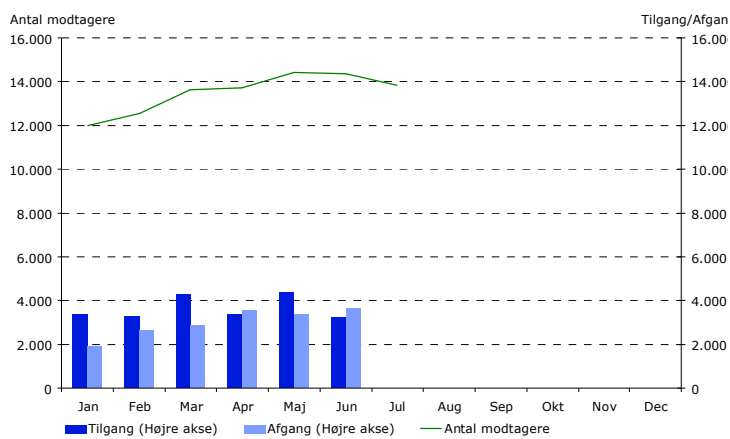




## A-dagpenge

**Figur 10: Antal dagpengemodtagere**

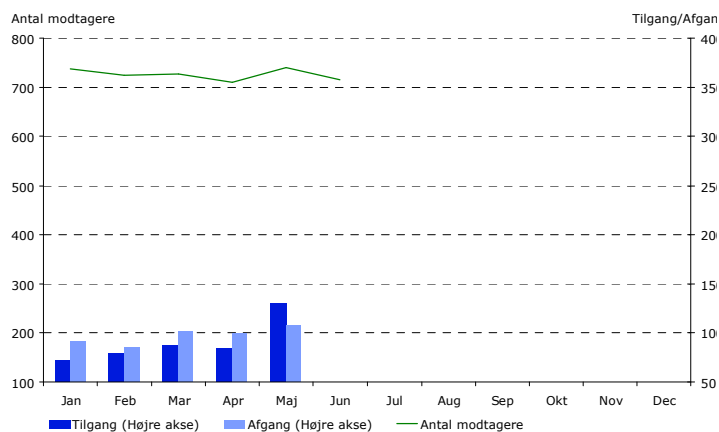
- Antallet af dagpengemodtagere er steget fra ca. 12.000 i januar måned til knap 14.000 ledighedsberørte i juli 2009, svarende til en stigning på 15 pct.
- En del af denne stigning er sæsonbetinget. Erfaringsmæssigt stiger ledigheden i januar, idet et antal dagpengemodtagere ansættes midlertidigt på bl.a. butiksområdet i forbindelse med den øgede julehandel. Den faldende ledighed i juli måned kan hænge sammen med ferieafholdelse. Hen over sensommeren sker der typisk en betydelig tilgang af dimittender fra uddannelsesinstitutionerne, som får antallet af dagpengemodtagere til at stige. Der må således forventes en stigende tendens igen fra august-september måned.
- Stigningen i antallet af ledighedsberørte skal desuden ses i relation til de ændrede konjunkturer på arbejdsmarkedet. Dagpengemodtagerne har generelt en højere grad af arbejdsmarkedstilknytning end kontanthjælpsmodtagerne, og antallet af ledige er derfor mere konjunkturfølsomt end for kontanthjælpsmodtagergruppen.
- Der er ikke tilgængelige til- og afgangstal i Jobindsats.dk for den senest opgjorte måned.



Kilde: Jobindsats.dk

**Figur 11: Antal dagpengemodtagere med mere end 12 måneder på ydelsen**

- Antallet af dagpengemodtagere med mere end 12 måneders ledighed faldt i første kvartal 2009. I juni 2009 udgør gruppen af dagpengemodtagere med en ledighedsanciennitet på over et år godt 700, hvilket er en anelse lavere end det tilsvarende tal for januar 2009, hvor gruppen udgjorde godt 740 ledige.
- Afgangen af dagpengemodtagere med over 12 måneders ledighed er steget 15 pct. fra januar til maj 2009. Det positive billede svarer til udviklingen omkring langvarige kontanthjælpsmodtagere, jf. figur 6, selvom der er tale om en meget lille population.
- Der er ikke tilgængelige til- og afgangstal i Jobindsats.dk for den senest opgjorte måned.

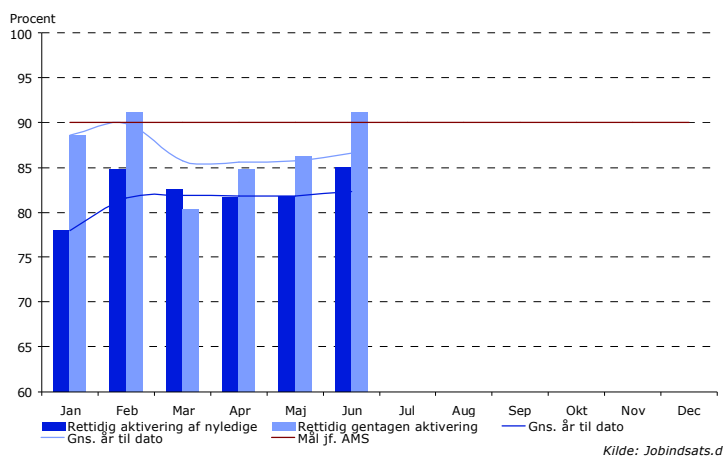


Kilde: Jobindsats.dk

## A-dagpenge

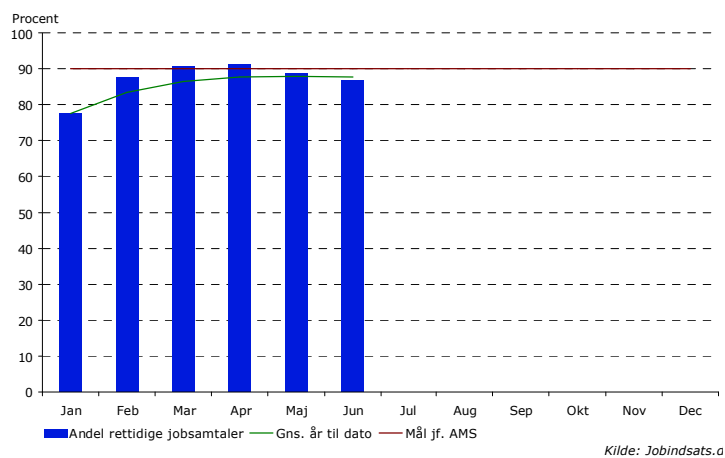
**Figur 12: Rettidig aktivering**

- Aktiveringsreglerne betyder, at alle dagpengemodtagere skal i et aktiveringstilbud – af minimum 4 ugers varighed i minimum 25 timer om ugen – maksimalt 9 måneder efter påbegyndt dagpengeforløb. Dagpengemodtagere skal herefter genaktiveres senest 6 måneder efter endt aktivering.
- AMS har for dagpengemodtagerne fastsat en minimumsgrænse for rettidighed på 90 pct. for såvel aktivering af nyledige som gentagen aktivering. Rettidigheden for dagpengemodtagere måles anderledes end for kontanthjælpsmodtagergruppen. Der opereres desuden ikke med en stikprøvekorrektion på dagpengeområdet.
- I gennemsnit er rettidigheden for aktivering af nyledige på 82 pct. hvilket er 9 pct. point højere end den tilsvarende periode 2008. I forhold til gentagen aktivering er rettidigheden i gennemsnit 87 pct. hvilket er 6 pct. point højere end den tilsvarende periode 2008.
- Rettidigheden i indsatsen for dagpengemodtagere vil først fra 2011 kunne få økonomiske konsekvenser for kommunen.



**Figur 13: Rettidighed i jobsamtaler**

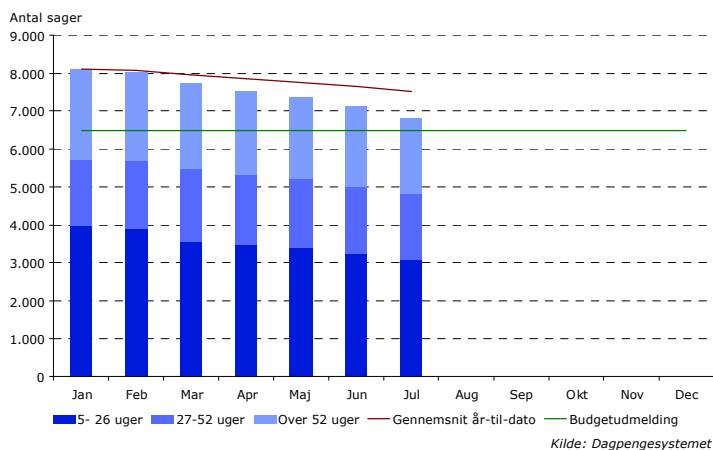
- En jobsamtale har til formål at afklare dagpengemodtagerens arbejdsmarkedsparathed og fastlægge en jobplan for dagpengemodtageren, herunder med inddragelse af aktive tilbud. Jobsamtalen skal gennemføres minimum hver tredje måned.
- Jobsamtalen har til formål at afklare den lediges arbejdsmarkedsparathed samt iværksætte et forløb, der sikrer at den ledige kommer hurtigst muligt i arbejde.
- I juni var rettidigheden for dagpengemodtagerne 87 pct. og lå dermed 3 pct. point under resultatkravet. Ser man på jobcenterets gennemsnitlige rettidighed i 2009 er den på 88 pct., hvilket er 4 pct. point højere end for tilsvarende periode i 2008.
- Der vil fortsat være et stort fokus på rettidigheden.



## Sygedagpenge

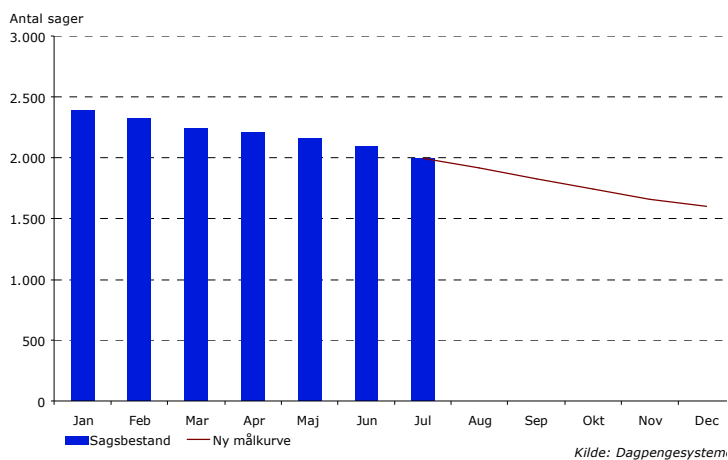
**Figur 14: Antal sygedagpengesager over 4 uger**

- Der er i budget 2009 forudsat ca. 6.500 sager over 4 uger i gennemsnit i 2009, hvilket er ca. 1.000 sager mindre end det gennemsnitlige sagsantal i 2008.
- På trods af en positiv udvikling siden årets start er der ikke noget der tyder på, at det gennemsnitlige sagstal i foråret kommer under det i budgettet forudsatte. I juli var der i gennemsnit ca. 6.800 sager. Det tal forventes at blive lavere i august, hvorefter sagsmængden igen forventes at stige pga. sæsonudsving.
- Kommunen modtager fuld refusion i sager under 5 uger og 50 pct. i refusion i sager mellem 5 og 52 uger, mens der ikke modtages refusion i langvarige sager over 52 uger.



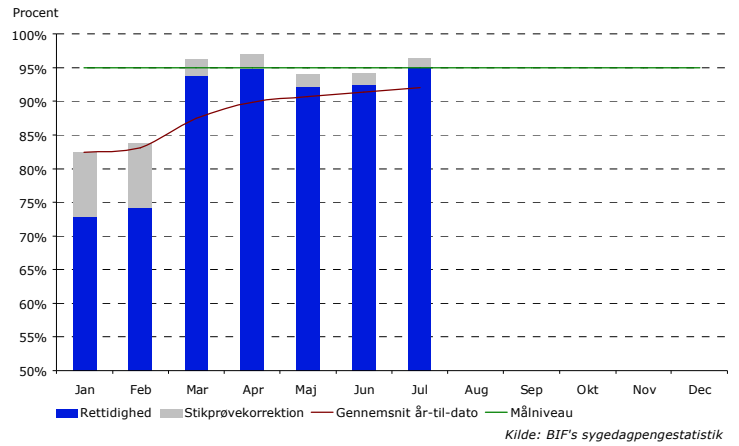
**Figur 15: Antal sygedagpengesager over 52 uger**

- Antallet af langvarige sygedagpengesager – dvs. sager over 52 uger – er faldet fra ca. 2.400 sager i januar til knap 2.000 sager i juli 2009. Det svarer til et fald på ca. 16 pct.
- Den positive udvikling er et resultat af den styrkede indsats på området, herunder den handlingsplan, der blev iværksat i slutningen af 2008. Det samlede resultat skyldes dels en øget afklaring og afslutning af langvarige sager, dels en mere effektiv tidlig indsats, hvor stadig flere sager afsluttes allerede inden den 26. uge.
- Det er imidlertid ikke realistisk at nå det oprindelige mål om 1.200 sager ultimo året, og BIU har derfor godkendt et nyt slutmål på 1.600 sager ultimo året.



**Figur 16: Rettidighed i sygedagpengeopfølgningen**

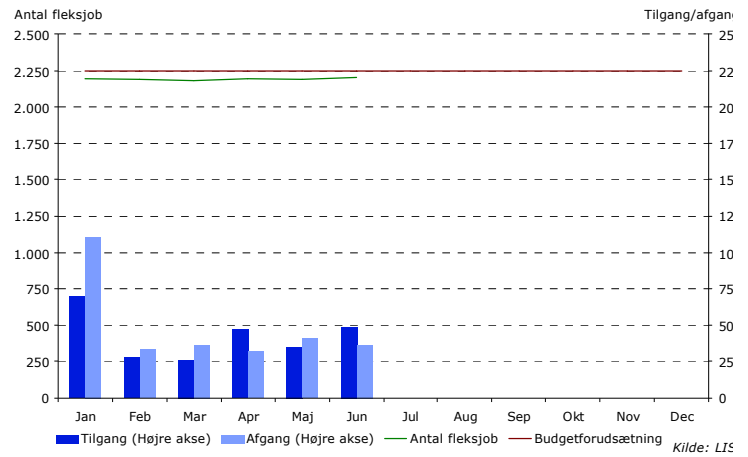
- Ifølge loven skal der afholdes opfølgningssamtaler i sygedagpengesager mindst hver 8. uge. I sager med risiko for langvarigt sygdomsforløb eller risiko for så vidt angår arbejdsevnen, skal der efter den først afholdte samtale følges op min. hver 4. uge. Gennemføres samtalerne ikke, kan det få konsekvenser for hjemtagelse af refusion fra staten.
- I de sidste måneder af 2008 samt de første måneder af 2009 faldt rettidigheden desværre en del, hvilket bl.a. skyldes komplikationer i forlængelse af implementeringen af OPERA i december 2008.
- Der blev på den baggrund iværksat initiativer, som i foråret er slået igennem med en markant positiv effekt på rettidigheden. På trods af mindre fald i maj og juni har rettidigheden siden indsatsen været oppe på et højt niveau på omkring eller over 95 pct.
- Der er tillagt en stikprøvekorrektion som følge af lovligt forsinkede sager.



## Fleksjob og ledighedsydelse

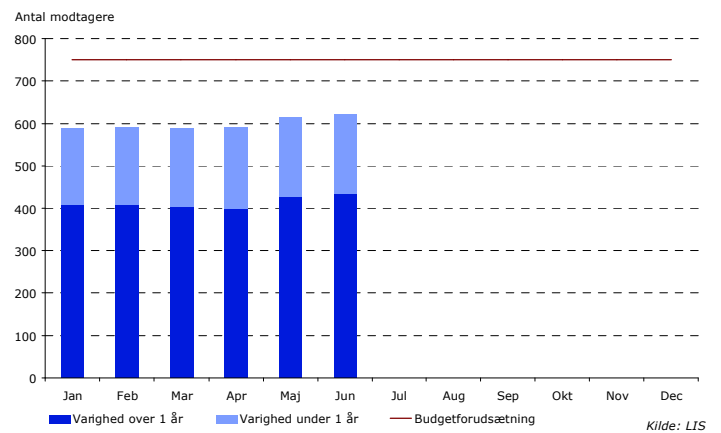
**Figur 17: Antal fleksjob**

- Fleksjob er job på særlige vilkår med offentligt tilskud for personer med varige begrænsninger i arbejdsevnen. Kommunen giver tilbud om fleksjob til personer, som ikke modtager førtidspension og som ikke kan opnå eller fastholde beskæftigelse på normale vilkår på arbejdsmarkedet. Arbejdsgiveren betaler løn til den ansatte i fleksjob. Kommunen giver arbejdsgiveren tilskud til lønnen. Tilskuddet er 1/2 eller 2/3 af lønnen afhængig af graden af den nedsatte arbejdsevne.
- Antallet af personer i fleksjob ligger nogenlunde konstant på godt 2.200 personer, hvilket er lidt lavere end det budgetforudsatte antal på 2.250 personer.
- Som følge af det øgede fokus på førtidspensionsansøgninger på jobcentre forventes det, at antallet af borgere, der visiteres til fleksjob, vil stige en smule i sidste halvdel af 2009, idet målgruppen for begge disse ordninger er personer med nedsat arbejdsevne. Med andre ord vil en borger med nedsat arbejdsevne, der ikke får tilkendt førtidspension, ofte blive visiteret til fleksjob i stedet. Omvendt betyder konjunkturudviklingen dog, at det er blevet sværere dels at finde fleksjob til visiterede borgere og dels at fastholde borgere i deres nuværende fleksjob. Det vil betyde, at antallet af borgere der afventer fleksjob sandsynligvis vil stige i den kommende tid, samtidig med at dette vil trække i retning af, at antallet af borgere i fleksjob vil kunne falde.



**Figur 18: Antal ledighedsydelsesmodtagere**

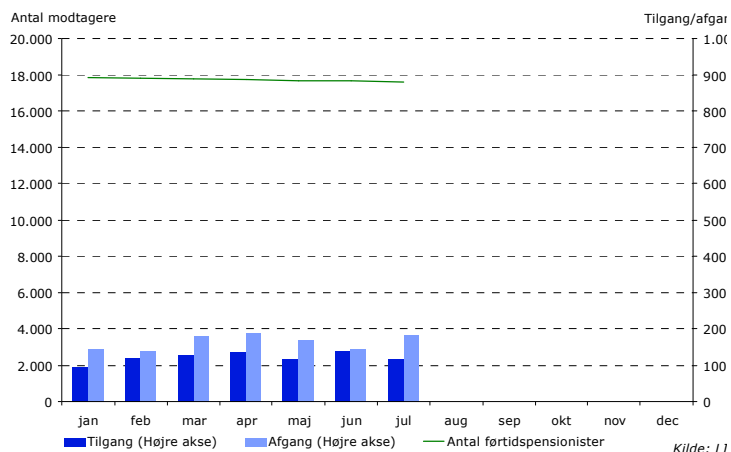
- Ledighedsydelse betales af kommunen til forsikrede ledige, der afventer et fleksjob.
- Antallet af personer på ledighedsydelse udgør godt 620 personer i juni 2009 mod knap 600 i januar 2009. Det svarer til en stigning på ca. 5 pct. Antallet ligger dog fortsat under de gennemsnitligt 750 personer, der er forudsat i budget 2009.
- Det øgede fokus på rettidig revurdering af borgere, der modtager ledighedsydelse, samt fokus på rådighedsvurderinger, forventes at medføre et lavere antal ledighedsydelsesmodtagere end budgetteret.
- Antallet af langvarige ledighedsydelsesmodtagere er faldet siden 2007. Jf. bemærkning under figur 13, kan det ske, at dette potentielle fald bliver udlignet af modsatte tendenser som bl.a. negativ konjunkturudvikling. Der ses således en mindre stigning i maj og juni måned. Forvaltningen vil overveje initiativer i lyset heraf.



## Førtidspension

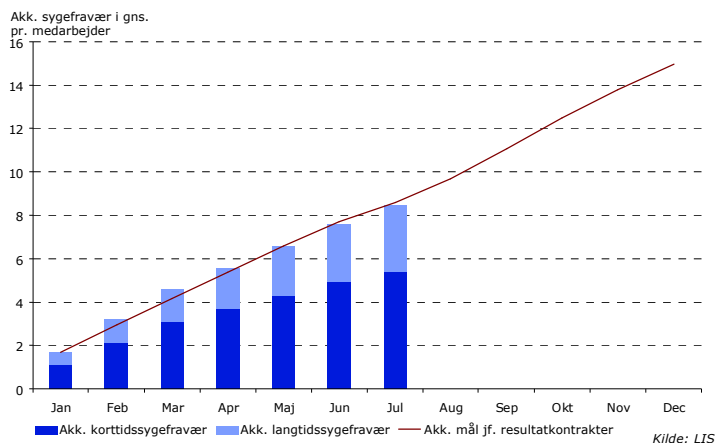
**Figur 19: Antal modtagere af førtidspension**

- Førtidspension kan tilkendes personer mellem 18 og 65 år. Det er en betingelse for at få tilkendt førtidspension, at personens arbejdsevne er varigt nedsat, og at personen ikke er i stand til at blive selvforsørgende.
- I juli måned 2009 modtog ca. 17.590 personer i Københavns Kommune førtidspension. Det er et fald fra juni 2009 på godt 70 personer. Dermed fortsætter den faldende tendens fra 2008 indtil videre, trods forvaltningens arbejde med at nedbringe puklen af verserende sager om førtidspension.



**Figur 20: Sygefravær**

- Sygefraværet blev reduceret med 8 pct. i 2008, svarende til 1,7 sygedag i gennemsnit pr. medarbejder. Sygefraværet er dog fortsat højt, og i 2009 er der i resultatkontrakterne fastsat et ambitiøst mål om at reducere sygefraværet med yderligere 19 pct., svarende til et niveau på ca. 15 sygefraværdsdage i gennemsnit pr. medarbejder i 2009.
- Pr. juli måned 2009 udgør det samlede akkumulerede sygefravær 8,4 sygedage i gennemsnit pr. medarbejder, hvilket er en smule under resultatkontraktmålet på 8,6 dage.
- Pga. det ambitiøse mål om at nedbringe sygefraværet med 19 pct. for hele 2009, vil fokus på indsatsen for at forebygge og afhjælpe sygefravær blive fastholdt hen over året.
- Korttidssygefravær er sygefraværdsdage, der i sammenhæng udgør et forløb på mindre end 15 dage, mens langtidssygefravær på den anden side defineres som sygefravær på over 14 dage.



**Figur 21: Antal medarbejdere**

- I juli måned skete der en netto afgang af medarbejderstaben på 13 personer i forhold til måneden før.
- Forvaltningen havde ved udgangen af juli 2009 ca. 1.650 ansatte (alle ansatte med undtagelse af elever, studentermedhjælpere og tilskudsjob).

