



Beskæftigelsesplan 2010

28. august 2009

INDHOLDSFORTEGNELSE

1. INDLEDNING	3
2. UDMELDTE RAMMER FOR BESKÆFTIGELSESIKTSATSEN	4
2.1. BESKÆFTIGELSESMINISTERENS MÅL	4
2.2. BESKÆFTIGELSE- OG INTEGRATIONSÅFTALEN 2010	4
2.3. SAMMENLÆGNING, SYGEFRAVÆR OG AFBUREAUKRATISERING	5
3. DET KØBENHAVNSKE ARBEJDSMARKED	8
3.1. LEDIGHEDEN	8
3.2. BESKÆFTIGELSE	13
3.3. DEN KØBENHAVNSKE ERHVERVSSTRUKTUR	14
4. UDFORDRINGER FOR BESKÆFTIGELSESIKTSATSEN I 2010	15
4.1. DEN BORGERRETTEDE IKSATS	16
4.2. DEN VIRKSOMHEDSRETTEDE IKSATS	17
4.3. SAMARBEJDE MED ANDRE LEVERANDØRER I BESKÆFTIGELSESIKTSATSEN	18
5. BESKÆFTIGELSESIKTSSTRATEGI 2010	19
5.1. ARBEJDSKRAFTRESERVEN	19
5.2. UNGEOMRÅDET	23
5.3. INDVANDRERE	28
5.4. ÅKÅDEMIKERLEDIGHEDEN	31
5.5. SYGEDÅGÅENGEOMRÅDET	34
5.6. ET ARBEJDSMARKED FOR ALLE	39
5.7. FÆLLES RESULTÅTMÅL FOR DEN BORGERRETTEDE IKSATS	44
6. DEN VIRKSOMHEDSRETTEDE IKSATS I ÅOBÅCENTER KØBENHAVN 45	45
6.2. FÆLLES RESULTÅTMÅL	49
7. SAMARBEJDET MED ANDRE LEVANDØRER	50
7.3. MÅL FOR ANDRE ÅKTØRER OG LEVERANDØRER	53
BILÅG 1: SAMLET OVERSIGT OVER RESULTÅTMÅL	54
BILÅG 2: BEVILLING TIL ÅKSTRA ÅOBKONSULENTER	55
BILÅG 3: LRB'S PLAN FOR SÆRLIGE, LOKÅLE VIRKSOMHEDSRETTEDE IKSÅTIÅTIVER	55
BILÅG 4: DEFINITIONER OG BEGREBSÅFKLÅRING	56
BILÅG 5: TABELLER OG FIGURER	59
BILÅG 6: RBR'S FLÅSKEHÅLSLISTE FOR 2010	60
BILÅG 7: POSITIVLISTEN FOR VOKSENLÆRLINGEFORLØB	62

1. INDLEDNING

Beskæftigelsesplan 2010 er den overordnede plan for, hvordan Jobcenter København vil imødekomme de beskæftigelsespolitiske udfordringer, som København står over for. Udfordringerne i 2010 er nogle ganske andre end i de forudgående år, hvor samspillet mellem en målrettet beskæftigelsesindsats og gunstige konjunkturer har medført, at der i 2009 var langt færre københavnere på offentlig ydelse end for fire år siden, og at hele 83 % af alle københavnere var selvforsørgende.

Med konjunkturomsvinget bliver den altoverskyggende udfordring at håndtere en situation med flere ledige københavnere og sikre, at flest mulige atter bliver selvforsørgende. For at ruste Jobcenter København bedst muligt til de nye udfordringer, har alle partier i Beskæftigelses- og Integrationsudvalget for 4. år i træk underskrevet en beskæftigelsesaftale. Med aftalen har politikerne prioriteret 3 områder, hvor der skal foregå en særlig og ekstraordinær indsats: Den generelle ledighedsstigning skal begrænses, unge skal i uddannelse eller job, og borgerne skal fortsat opleve en høj kvalitet i sagsbehandlingen.

Med et stigende antal ledige er det afgørende, at ledighedsperioden for den enkelte bliver så kort som mulig, så ledigheden ikke bider sig fast, og bliver til langtidsledighed. Jobcenter København vil derfor i alle sine indsatser arbejde målrettet for, at ledige hurtigst muligt kommer i job.

Unge og indvandrere har været højprioriterede områder i tidligere års beskæftigelsesaftaler, og indsatsen for begge grupper videreføres og styrkes med aftalen for 2010. Særligt ungeledigheden vækker bekymring, da der er udsigt til, at 9000 københavnske unge vil være ledige primo 2011, hvis den nuværende udvikling fortsætter. Samme ledighedsstigning forudses ikke for indvandrere, men her består den primære udfordring til gengæld i, at de i forvejen har en betydelig overledighed, som kan stige yderligere med den nuværende konjunkturudvikling. At nedbringe overledigheden blandt indvandrere vil derfor også i 2010 være et hovedindsatsområde.

Endelig sætter aftalen et særligt fokus på kvaliteten i sagsbehandlingen, da et stigende pres på produktionen ikke skal løses på bekostning af kvaliteten i arbejdet for borgerne.

Udover de ændrede konjunkturer er Jobcenter København også udfordret af implementeringen af en omfattende reform på sygedagpengeområdet, og sidst men ikke mindst af sammenlægningen af beskæftigelsesindsatsen i kommunalt regi. Som landets største by indebærer sammenlægningen en betydelig opgave i form af fysisk flytning af personale, håndtering af IT, nye arbejdsgange m.m.

Samlet set bliver 2010 et år med et betydeligt pres på beskæftigelsesindsatsen

og på kapaciteten i Jobcenter København, hvor der fortsat og uanset konjunkturer skal leveres en jobrettet, ensartet og høj service over for alle ledige uanset forsørgelsesgrundlag. Arbejdet vil nu og fremover blive gennemført ud fra Beskæftigelses- og integrationsforvaltningens mission og vision, som er følgende:

- BIF bidrager til at københavnere er i arbejde og indgår i byens mangfoldige fællesskab
- Vi skaber adgang til arbejde og uddannelse, professionel service til tiden og mulighed for at alle kan være med

2. UDMELDTE RAMMER FOR BESKÆFTIGELSESINDSATSEN

De generelle rammer for beskæftigelsesindsatsen i Jobcenter København sættes af lovgivningen på området og de budgetmæssige rammer, som omfatter det kommunale budget for 2010, samt den statslige bevilling fra Arbejdsmarkedsstyrelsen.

Af særlig betydning for beskæftigelsesindsatsen i 2010 er ydermere:

- Beskæftigelsesministerens udmeldte mål for indsatsen
- Beskæftigelsesaftale 2010
- Ny struktur i Jobcenter København
- Ny reform på sygefraværsområdet
- Ikrafttrædelse af regler for afbureaukratisering, herunder fremrykning af ungeindsatsen.

2.1. BESKÆFTIGELSESMINISTERENS MÅL

Beskæftigelsesministeren har udmeldt tre landsdækkende mål for jobcentrene på beskæftigelsesområdet. De har alle fokus på, at ledighedsforløbet skal være så kort som muligt for den enkelte ledige eller sygemeldte. For 2010 er nedenstående mål og indsatsområder gældende:

Mål 1: En styrket indsats for, at virksomhederne får den arbejdskraft, de har behov for. Dette skal sikres via målet om, at "Jobcenter København skal sikre, at antallet af ledige med mere end 3 måneders sammenhængende ledighed begrænses mest muligt".

Mål 2: En styrket indsats for at nedbringe sygefraværet, hvilket indebærer at "Jobcenter København skal sikre, at antallet af sygedagpengeforløb på over 26 uger nedbringes i forhold til året før".

Mål 3: En styrket indsats for at få unge i arbejde eller i uddannelse: "Jobcenter København skal sikre, at antallet af unge kontanthjælps-, starthjælps-, introduktionsydelses-, og dagpengemodtagere under 30 år begrænses mest muligt".

2.2. BESKÆFTIGELSES- OG INTEGRATIONS-AFTAEN 2010

Med Beskæftigelsesaftale 2010 har samtlige partier i Københavns Kommunes Beskæftigelses- og Integrationsudvalg vedtaget en række yderligere prioriteringsområder for den samlede beskæftigelsesindsats i 2010. Partierne er enige om, at der i 2010 bør ske en styrkelse af indsatsen under følgende 3 hovedoverskrifter:

1. Sådan imødegår København den generelle ledighedsstigning

Jobcenter København skal modvirke og begrænse stigningen i ledigheden. Dette skal ske på flere fronter og med en målrettet og differentieret indsats.

2. Sådan undgår København at tabe en generation på gulvet

Den stigende ledighed rammer især de unge, og det er især gruppen af arbejdsmarkedsparete unge, der er ramt af ledigheden. I løbet af et år er gruppen af 16-29-årige arbejdsmarkedsparete kontanthjælpsmodtagere vokset med mere end 50 %. Ungeledigheden forventes at stige yderligere det kommende år, og der er således en risiko for at unge tapes på gulvet. Det er derfor afgørende, at der ydes en målrettet og styrket indsats for at unge gennemfører en uddannelse.

3. Sådan opretholder BIF kvalitet i sagsbehandlingen

Det er afgørende, at borgeren oplever god service, uanset hvilken indgang man har til Beskæftigelses- og Integrationsforvaltningen. Et stigende pres på produktionen må således ikke løses på bekostning af kvaliteten i arbejdet for borgere og medarbejdere. Derfor afsættes midler i budget 2010 til den borgernære sagsbehandling, der modsvarer den stigende ledighed.

2.3. SAMMENLÆGNING, SYGEFRAVÆR OG AFBUREAUKRATISERING

Sammenlægning

Som led i finanslovsaftalen 2009 er det besluttet, at jobcentrenes organisering fremover skal være kommunal. Ændringen træder i kraft 1. august 2009 og medfører, at alle statslige opgaver og målgrupper overgår til kommunerne, som får ansvaret for den samlede beskæftigelsesindsats. Hermed samles indsatsen for alle ledige – uanset forsørgelsesgrundlag – i de kommunalt styrede jobcentre. Lovgivningsmæssigt medfører sammenlægningen ikke ændringer for de ledige – de har fortsat de samme rettigheder og de samme pligter.

Formålet med sammenlægningen er at geare beskæftigelsesindsatsen således, at den både kan håndtere en stigning i ledigheden på den korte bane, og mangel på arbejdskraft på den lange bane.

Jobcenter København er godt rustet til sammenlægningen. Siden 2007 har jobcentret fungeret under samme tag i et tostrengt system, og i løbet af de 3 år er der gennemført en række tværgående samarbejdsprojekter mellem stat og kommune, såsom etablering af tværgående funktioner i form af ét fælles Call-center og et koordineret virksomhedssamarbejde (KVS).

I direkte sammenhæng med sammenlægningen af stat og kommune er der pr. 1. januar 2009 udmeldt en ny struktur og en ny organisering af Jobcenter København. Formålet med strukturændringen er at understøtte målet om en fælles arbejdsplads, som kan yde en ensartet og høj service over for alle ledige uanset forsørgelsesgrundlag.

I praksis indebærer strukturændringen:

- Etablering af et nyt Arbejdsmarkedscenter, som varetager kontakten med de arbejdsmarkedsparete, der ikke har fået job efter deres første jobsamtale. De tre jobcenterenheder vil også fremover være den fælles indgang for alle ledige.
- Oprettelse af specialfunktioner for borgergrupper med særlige udfordringer på arbejdsmarkedet, herunder unge uden erhvervsuddannelse, ledige i udsatte boligområder og borgere med varige funktionsnedsættelser.
- At virksomhedsperspektivet bliver styrket. Der etableres et virksomhedsteam i hver jobcenterenhed med henblik på at styrke jobindsatsen i modtagelsen, arbejde målrettet med partnerskaberne med virksomheder, og ved besættelse af private og offentlige løntilskud.

Indsatsen for de ikke-arbejdsmarkedsparete borgere skal fortsat prioriteres, hvor der er fokus på rummelige beskæftigelsesrettede aktivitetstilbud, og effektiv afklaring af borgernes arbejdsevne.

Styrkede modtagelser

Som led i strukturændringen og jobcentrets beskæftigelsesstrategi i 2010 styrkes modtagelserne på de 3 jobcenterenheder. Gruppen af arbejdsmarkedsparete borgere, som henvender sig i modtagelserne, forventes at blive større i de kommende år, som følge af konjunktursituationen. I forlængelse heraf er et væsentligt fokus for modtagelsen i jobcentret, at flest mulige af de arbejdsmarkedsparete skal "vendes i døren" via et job/eller aktiv jobsøgning og dermed understøtte jobomsætningen på arbejdsmarkedet.

Som led i denne strategi har Jobcenter København formuleret 3 principper for modtagelserne:

- Centrum for viden om arbejdsmarkedet for alle jobsøgende i København
- Hurtigste vej til uddannelse og job for ledige
- Klar og entydig kommunikation/information for borgere og virksomheder

Centrum for viden om arbejdsmarkedet for alle jobsøgende i København

Modtagelsen er borgerens første møde med jobcentret. Modtagelsen er derfor et naturligt omdrejningspunkt for at udbrede viden om beskæftigelsesindsatsen og uddannelsesmuligheder og understøtte alle jobsøgende, der henvender sig i jobcentret, i at få et job eller påbegynde en uddannelse.

Modtagelserne skal have en bred viden om en række områder og henvise til steder med specialviden, eksempelvis uddannelsesinstitutioner.

Hurtigste vej til uddannelse og job for ledige

Udgangspunktet for beskæftigelsesindsatsen er princippet om "Job før Ydelse". Princippet tilkendegiver, at alle ledige kontanthjælpsmodtagere og dagpengemodtagere får en indsats, så snart de henvender sig i jobcentret. Borgere, der melder sig som ledige i modtagelsen, får en indsats ud fra følgende 5 principper:

- Flere borgere skal vendes i døren
- Fokus på den kortest mulige vej til selvforsørgelse
- Ansvarliggørelse af ledige eks. via hjælp til selvhjælp
- Klientgørelse skal undgås
- Mulighed for en mere håndholdt indsats i forhold til udvalgte målgrupper

Klar og entydig kommunikation/information for borgere og virksomheder

Borgeren skal opleve en klar og entydig service, når de henvender sig i modtagelsen. Jobcenter København vil derfor udarbejdes fælles standarder for den service, som borgere kan forvente i indgangen uanset forsørgelsesgrundlag.

Sygefraværsreform

Regeringen og arbejdsmarkedets parter har indgået en aftale om at nedbringe sygefraværet. Reformen er den største på området i mange år og medfører et betydeligt pres på kapaciteten i Jobcenter København i 2010. Udover ændringer af arbejdsgange, øget samarbejde med virksomheder og a-kasser, håndtering af IT m.m. skal jobcentret være gearret til at afgive og administrere aktive tilbud til mange sygemeldte københavnere.

Beskæftigelses- og integrationsforvaltningen har i samarbejde med de øvrige 6-byer fået Deloitte til at vurdere de administrative meromkostninger ved reformen. Analysen viser, at reformen vil medføre en betydelig administrativ mer-indsats for Jobcenter København.

Det centrale og altdominerende fokus i reformen er, at den tidlige indsats skal intensiveres og styrkes – på flere fronter.

- Arbejdsgiverne skal senest i fjerde sygeuge holde samtale med medarbejdere, der er sygemeldt. Samtalen skal handle om, hvordan den syge kan fortsætte sit arbejde, og hvad virksomheden kan gøre for at bakke op.
- Arbejdsgivere og medarbejdere skal vejledes om mulighederne for at tale om sygdom og arbejdsfastholdelse på arbejdspladsen.
- Jobcenteret skal have mulighed for at give aktiv tilbud til alle sygemeldte – både beskæftigede og ledige. Fx vejledning og opkvalificering samt virksomhedspraktik.
- Den nuværende lægeerklæring "Lægeerklæring om uarbejdsdygtighed" erstattes af en såkaldt mulighedserklæring. Den nye mulighedserklæring er baseret på dialog mellem arbejdsgiveren og den sygemeldte medarbejder om, hvordan den enkelte fortsat kan deltage på arbejdsmarkedet.
- Samtaler med sygemeldte skal være personlige og kan ikke – som tidligere – i relevante tilfælde foregå telefonisk. Denne regelændring indebærer generelt set et større tidsforbrug pr. sygemeldt.
- Reglerne for dagpengerefusionen ændres, så der ydes 65 % refusion til sygedagpengeudgiften, hvis den sygemeldte er delvis raskmeldt eller i

aktive tilbud mindst 10 timer om ugen. Der ydes 35 % refusion, hvis sygemeldte er passiv. Den nuværende regel om, at kommunerne mister refusion, hvis de ikke holder samtaler med de sygemeldte til tiden, suspenderes i to år.

Afbureaukratisering

Reglerne i jobcentrene er pr. 24. februar 2009 blevet forenklet på følgende områder: Indsatsen for unge, sanktionsreglerne og reglerne for jobcentrenes modtagelse af borgere.

De nye ungeregler skal være med til at sikre, at unge ledige kommer i gang med en kompetencegivende uddannelse eller hurtigt får et job. For at nå det mål sættes der nu tidligere ind med samtaler og aktive tilbud, antallet af målgrupper reduceres fra 10 til 4, og jobcentret får friere hænder i forhold til at kunne vælge fra paletten af redskaber til at aktivere de unge. Indsatsen betyder altså en fremrykning af ungeindsatsen, og samtidig med at målgruppen stiger væsentligt, vil det medføre behov for langt flere længerevarende tilbud, og langt større krav til tilrettelæggelsen af arbejdet.

Sanktionsreglerne bliver forenklet, således at sanktionen bliver både mere forståelig og mere motiverende for den ledige. Og så skal sanktionen stå i mere direkte forhold til overtrædelsen. Når en ledig kontanthjælpsmodtager fx udebliver fra jobsamtale uden rimelig grund, skal han eller hun sanktioneres indtil han/hun gør det, der kræves.

Endelig skal modtagelsen i jobcentret forbedres, og det skal være muligt at stille krav om, at den jobsøgende udarbejder et CV tidligere end én måned fra tilmelding til jobcentret, som det er tilfældet nu.

3. DET KØBENHAVNSKE ARBEJDSMARKED

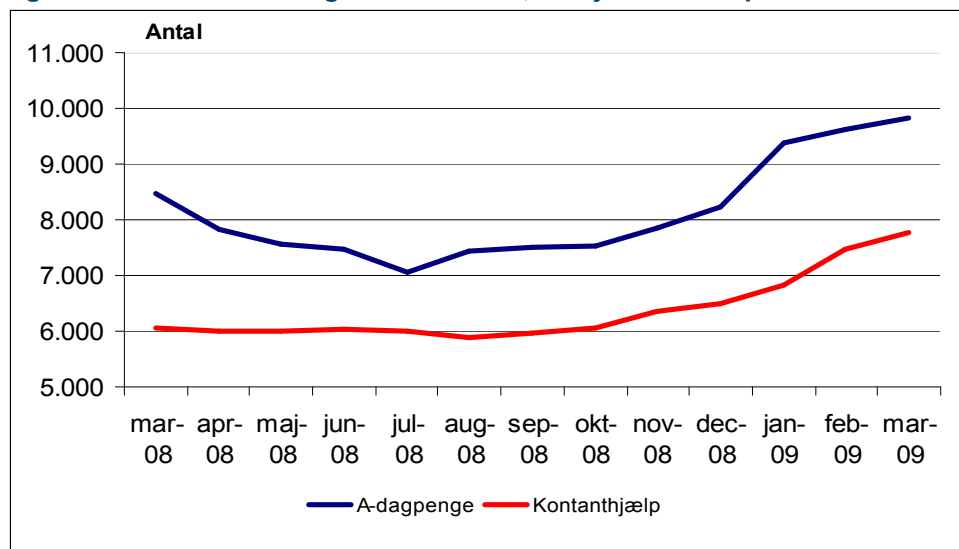
Jobcenter Københavns hovedudfordringer i 2010 skal ses i tæt sammenhæng med det københavnske arbejdsmarked og udviklingen i ledighedsomfanget, beskæftigelsen og erhvervsstrukturen.

(Tal og figurer i denne beskæftigelsesplan vil blive opdateret i forbindelse med den endelige færdiggørelse).

3.1. LEDIGHEDEN

Sommeren 2008 nåede ledigheden et historisk lavt niveau. Siden er ledigheden steget med 35 pct. samlet set for dagpenge- og kontanthjælpsmodtagere, og i februar 2009 var der i alt 17.600 ledige.

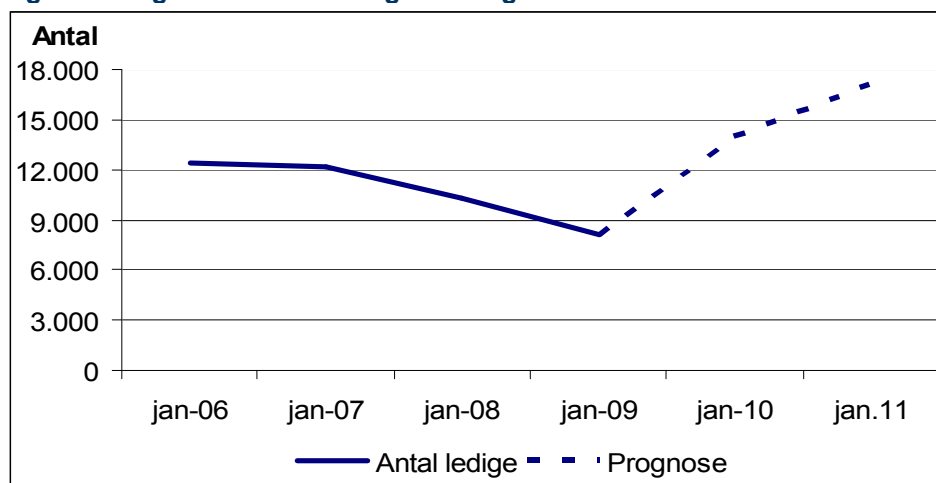
Figur 1. Antal fuldtidsledige i København, arbejdsmarkedsparete



Kilde: Jobindsats.dk. Bruttoledighed.

Forskellige prognoser giver forskellige bud på, hvordan ledigheden vil udvikle sig i 2010 og 2011. Beskæftigelsesregionen forventer en fordobling af ledigheden ved udgangen af 2010 i København, jf. figur 2.

Figur 2. Prognose for udviklingen i ledighed i København



Kilde: Beskæftigelsesregionen, Arbejdsmarkedet i København, januar 2009. Nettoledighed.

Andre prognoser baseret på landsplan spår om en mere negativ udvikling. Dansk Industri forventer en tredobling af ledigheden ved udgangen af 2010, og Arbejdsbevægelsens Erhvervsråd forventer knap en tredobling af ledigheden ved udgangen af 2010.

Jobcenter København forventer, at ledigheden som minimum vil være fordoblet ved udgangen af 2010, og vurderer, at det ikke kan afvises på nuværende tidspunkt, at ledigheden stiger endnu mere.

Foreløbigt ses stigningen i ledighed særligt blandt disse grupper:

- Unge kontanthjælps- og dagpengemodtagere, særligt mænd
- Ansatte indenfor metalarbejde, 3F og bygge- og anlægssektoren
- Dagpengemodtagere med anden etnisk herkomst end dansk
- Vestlige og danske kontanthjælpsmodtagere

Derudover forventes stigningen i ledighed særligt at ramme ufaglærte og ikke-vestlige indvandrere og efterkommere¹.

Særligt stigningen i ungeledigheden er bekymrende og følges nøje af Jobcenteret København. Hver måned orienteres Beskæftigelses- og Integrationsudvalget således om udviklingen i ungeledigheden. Ungeledigheden nåede sit lavpunkt i sommeren 2008, hvor der var 3.400² unge ledige. Sidenhen er ledigheden blandt unge steget til 5.200 i marts 2009, svarende til en stigning på 50 procent. Årsagen til at særligt de unge rammes af den stigende ledighed er, at lavkonjunkturen betyder, at der er færre jobåbninger end tidligere, og dermed er det nu sværere for de unge at vinde fodfæste på arbejdsmarkedet, f.eks. for nyuddannede.

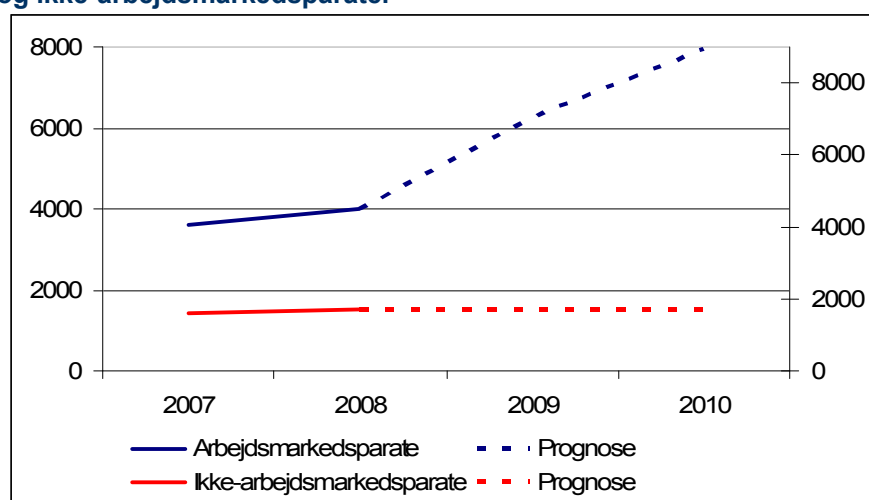
For at mindske stigningen i ungeledigheden arbejder Jobcenter København på

¹ Beskæftigelsesindsatsen i Østdanmark 2010 – sigtelinier og målsætninger. Beskæftigelsesregionen, januar 2009.

² Angives i bruttotal.

at øge andelen af unge, der tager en uddannelse³. Jobcenter København vurderer, at med de ændrede konjunkturforskel vil der være flere unge, der nu vil være motiveret til at påbegynde og gennemføre en uddannelse frem for at tage et job. På baggrund af en prognose fra Beskæftigelsesregionen, er det samlet set Jobcenter Københavns forventning, at der ultimo 2009 vil være 6.250 ledige unge, hvilket er tæt på en fordobling af antallet i forhold til niveauet i sommeren 2008. Ved udgangen af 2010 forventes antallet af nå knap 8.000 ledige unge. Derfor er det yderst vigtigt med en tidlig og målrettet indsats fremover for alle nye unge ledige. Antallet af ikke-arbejdsmarkedspare unge forventes at forblive uændret på 1.700 igennem 2009 og 2010.

Figur 3. Prognose for udviklingen i ungeledighed i København, arbejdsmarkedspare og ikke-arbejdsmarkedspare.



Kilde: Beskæftigelsesregionen. Brutto.

Langtidsledighed og kapacitetspres

For nogle grupper af ledige betyder lavkonjunktoren, at risikoen for langtidsledigheden øges. Det gælder særligt for ældre, svage ledige, ledige med lav uddannelse, ledige med anden etnisk herkomst end dansk, samt en række faggrupper og a-kasser⁴.

Kommunens egne analyser viser derudover, at en stigende ledighed *ikke* medfører en væsentligt forhøjet gennemsnitlig varighed for kontanthjælpsmodtagere. Det skyldes formentlig, at når ledigheden stiger, så er de nytilkomne ledige kontanthjælpsmodtagere mere ressourcestærke end dem, der var ledige under en højkonjunktur. Den gennemsnitlige varighed for kontanthjælpsmodtagere bliver derfor ikke nødvendigvis højere i perioder med lavkonjunktur.

Til gengæld viser analyser, at en stigende ledighed vil betyde en øget gennemsnitlig varighed for dagpengemodtagere.

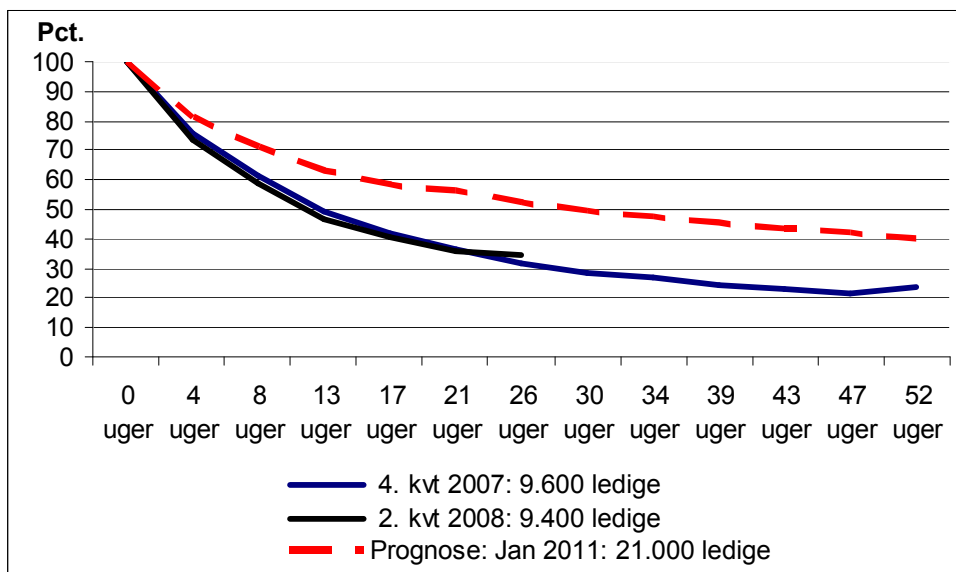
Figur 4 viser varigheden af dagpengeforløb for dagpengemodtagere, der blev

³ Indsatsdelen uddybes i kapitel 5.2 Ungeområdet

⁴ 'De ledige og langtidsledige', SFI, 2008, Anders Roesdahl

ledige i 4. kvartal 2007 og 2. kvartal 2008. Derudover viser den en prognose for varigheden for dagpengeforløb, såfremt at antallet af ledige dagpengemodtagere stiger til 21.000 ved udgangen af 2010 svarende til lidt over en fordobling.

Figur 4. Varigheden af dagpengeforløb (overlevelseskurver): 2007, 2008 og prognose for 2011



Kilde: Jobindsats.dk og egne beregninger. Anm. Varigheden for 2. kvartal 2008 er kun registreret til og med uge 26. Med tilbagefald til alle ydelser.

Figur 4 viser varigheden af dagpengeforløb i 2007 og 2008, og hvordan en ledighedsstigning forventes at påvirke varigheden af dagpengeforløb. Blandt de personer der startede et dagpengeforløb i 2. kvartal 2008, var der efter 26 uger 35 procent tilbage. Prognosen i figur 4 viser, at hvis antallet af ledige dagpengemodtagere stiger til 21.000 i 1. kvartal 2011, så vil der efter 26 uger være 52 procent tilbage af de ledige, der startede et dagpengeforløb i perioden. Sammenholdt med et stigende antal ledige giver det følgende udfordringer for Jobcenter København:

- For det første giver det øgede antal af ledige et pres på modtagelsesdelen i Jobcenteret.
- For det andet giver ledighedsstigningen en udfordring i forhold til at holde rettidigheden på jobsamtaler og aktivering.
- For det tredje betyder ledighedsstigningen et øget kapacitetsbehov for jobcentret og samtidig hos aktører og institutioner, der udbyder tilbud til ledige.

Overordnede set forventer Jobcenter København altså, at der skal langt flere ledige igennem døren og som følge heraf afholdes flere jobsamtaler og gives flere tilbud. Derudover betyder den øgede varighed for dagpengemodtagere et yderligere antal jobsamtaler og tilbud.

Disse udfordringer skal endvidere ses i lyset af, at den statslige og kommunale del af jobcenter København pr. 1. august 2009 slås sammen til et enstrengt system. På sigt forventes sammenlægningen at give klar synergi og stordriftsfordele, men det må forventes, at der i opstartsfasen vil være behov for en periode med indkøring. Jobcenter København er rustet til opgaverne, men samtidig også forberedt på, at der er tale om en betydelig udfordring.

Kapacitetsdiskussionen i relation til ledighedsudviklingen er derfor en væsentlig problemstilling i Jobcenter København.

De ledige i København

I København er hver tredje i arbejdsstyrken under 30 år og hver tiende er en ikke-vestlig indvandrer eller efterkommer. På landsplan er hver fjerde i arbejdsstyrken under 30 år, mens hver tyvende er en ikke-vestlig indvandrer eller efterkommer. Unge og indvandreres relativt store andele af den københavnske arbejdsstyrke understreger vigtigheden af at mindske ungdomsledigheden og overledigheden blandt indvandrere i København.

- Ledigheden blandt unge i København er 5,2 pct., mens den for alle aldersgrupper er 6,0 pct. Det er en underledighed på 0,8 procentpoint, jf. tabel 1.
- Ledigheden blandt unge er lavere i København end på landsplan og i de øvrige større byer med undtagelse af Århus.
- Ledigheden blandt indvandrere og efterkommere i København er 16,7 pct. Det er en overledighed på 10,6 procentpoint, jf. tabel 1.
- Indvandrerledigheden i København er større end på landsplan og i andre større byer.
- Sammenholdt med de øvrige større byer har København altså en særlig udfordring i forhold til at nedbringe indvandreroverledigheden, mens København adskiller sig fra de øvrige større byer ved ikke at have overledighed blandt unge.

Tabel 1 - Ledighedsprocenter for arbejdsmarkedsparede ledige

	Alle		Unge		Indvandrere	
	Ledighed	Ledighed	Overledighed	Ledighed	Overledighed	
Hele landet	4,5	5,5	1,0	13,5	9,0	
København	6,0	5,2	-0,8	16,7	10,6	
Frederiksberg	3,8	3,3	-0,4	10,2	6,4	
Odense	5,7	6,2	0,5	16,8	11,1	
Aalborg	5,3	6,1	0,8	14,1	8,8	
Århus	4,0	4,2	0,2	11,8	7,8	
Esbjerg	3,7	5,1	1,4	10,4	6,7	
Randers	4,6	6,0	1,3	10,2	5,5	

Kilde: Jobindsats.dk, marts 2009. Bruttoledighed.

Ledigheden for unge er stigende. Med den nuværende konjunkturudvikling er der derfor risiko for, at ledigheden blandt unge nærmer sig ledighedsniveauet for alle aldersgrupper.

Derudover giver den nuværende konjunkturudvikling en øget risiko for en stigning i overledigheden for indvandrere og efterkommere. Jobcenter København har derfor en særlig udfordring i forhold til at mindske stigningerne

i ledighed for disse grupper.

Opdelt på ikke-forsikrede og forsikrede ledige kan kendetegnene ved de ledige i Jobcenter København opsummeres på følgende måde:

Tabel 2 – Karakteristika for ikke-forsikrede og forsikrede ledige

Ikke-forsikrede	Forsikrede
<ul style="list-style-type: none"> - høj andel af ufaglærte - manglende erhvervs erfaring - helbredsproblemer - høj andel af indvandrere - høj andel af midaldrende - høj andel arbejdsmarkedsparate (39 pct.) ift. øvrige kommuner 	<ul style="list-style-type: none"> - høj andel af akademikere - høj andel af HKere - høj andel af ufaglærte - høj andel af indvandrere - lav andel af unge under 25 år - høj andel match 1 + 2

3.2 BESKÆFTIGELSE

Efter en lang periode med stigende beskæftigelse og faldende ledighed er udviklingen vendt i 2. halvår 2008. Beskæftigelsen forventes at stige med cirka 1.200 personer til 288.600 personer primo 2011. Når antallet af beskæftigede ikke forventes at falde trods stigende ledighed, skyldes det en forventning om en stigning i arbejdsstyrken.

Tabel 3 - Den forventede udvikling i København

	Antal		Udvikling i procent	Antal prognose			
	Januar 2006	Januar 2007	2006-2007	Januar 2008	Januar 2009	Januar 2010	Januar 2011
Arbejdsmarkedsbalance 16-64 år	366.639	369.474	0,8 %	374.831	376.793	378.600	380.533
Befolkning							
Arbejdsstyrken	275.582	284.821	3,4 %	293.389	295.474	301.191	305.675
Beskæftigede	264.251	272.646	3,6 %	283.112	287.373	287.290	288.594
Ledige	12.331	12.175	-1,3 %	10.276	8.101	13.901	17.081
Udenfor arbejdsstyrken	91.057	84.653	-7,0 %	81.442	81.319	77.410	74.858
Erhvervsfrekvens	72,5 %	77,1 %		78,3 %	78,4 %	79,6 %	80,3 %

Kilde: Beskæftigelsesregionen, Arbejdsmarkedet i København, januar 2009

Beskæftigelsesregionen forventer faldende beskæftigelse indenfor særligt bygge- og anlæg samt fremstilling, men også indenfor handel, turisme, transport, finansiering, administration og forsikring er der forventninger om et fald i beskæftigelsen. Samtidig forventes beskæftigelsen at stige indenfor undervisning og særligt sundhedssektoren⁵.

Mangel på arbejdskraft – nu og fremover

Trods den stigende ledighed er der fortsat mangel på arbejdskraft i Hovedstaden og på Sjælland indenfor visse områder, om end antallet af ubesatte stillinger er faldet med 56 procent siden efteråret 2007. I den seneste opgørelse fra efteråret 2008 var der således ca. 10.600 ubesatte stillinger i hovedstaden. Dette svarer til 1,2 pct. af de beskæftigede.

Faldet i antallet af ubesatte stillinger har været særligt stort indenfor fag der beskæftiger mange ufaglærte mænd: Transport, post og lagerarbejde, bygge- og anlæg samt industriel produktion. Manglen er også faldet indenfor mere kvindedominerede områder som 'sundhed, omsorg og personlig pleje, men i mindre omfang.

På listen over stillinger med tværgående strukturel mangel er blandt andet sygeplejersker, pædagoger og butiksassistenten. Områder med mangel på arbejdskraft er kendetegnet ved at efterspørge faglærte personer samt personer med høj eller mellemlang videregående uddannelse⁶.

Det offentlige område er særlig ramt af manglen på arbejdskraft, og vil være det i årene der kommer. Fremskrivninger viser, at selv om befolkningen i Østdanmark vil stige med næsten 80.000 personer de kommende år, vil arbejdsstyrken forblive uændret. Dette skyldes, at andelen af ældre er stigende, og at andelen af personer tæt på pensionsalderen er relativt set større i den offentlige sektor. Derfor bør der også i de kommende år være fokus på tilgangen af arbejdskraft til den offentlige sektor⁷.

3.3. DEN KØBENHAVNSKE ERHVERVSSTRUKTUR

Udfordringerne i forbindelse med den stigende ledighed skal ses i forbindelse med den Københavnske erhvervsstruktur:

- I København er hver tredje beskæftigede offentlig ansat, hvilke svarer til andelen på landsplan.
- Den største arbejdsgiver i København er Københavns Kommune.
- I København er hver tiende ansat indenfor offentlig administration mod hver tyvende på landsplan.

⁵ Beskæftigelsesregionen, Beskæftigelsesindsatsen i Østdanmark 2010 – sigtelinier og målsætninger, januar 2009, s.3.

⁶ Beskæftigelsesregionen, Arbejdsmarkedsoverblik, 1. halvår 2009.

⁷ Beskæftigelsesregion Hovedstad & Sjælland, Overblik over arbejdsmarkedet Østdanmark, 2. halvår 2009

- 90 pct. af de 326.000 arbejdspladser i Københavns Kommune er inden for de private og offentlige serviceerhverv mod 75 pct. på landsplan.

De offentlige ansatte er i mindre risiko for at miste deres job end de privatansatte. Derudover er der færre afskedigelser indenfor serviceerhvervene end indenfor industrien samt bygge- og anlæg⁸. Det gør København mindre konjunkturfølsomt end ørige dele af landet. Derudover adskiller København sig fra landsplan ved at have et arbejdsmarked, hvor der er stor efterspørgsel efter både højtuddannet arbejdskraft og ufaglært/kortuddannet arbejdskraft⁹. Det bidrager ligeledes til et alsidigt jobmarked, som er mindre påvirkeligt overfor konjunkturudsving. Disse forhold betyder, at selvom København oplever betydelig stigning i ledigheden, så er der tegn på, at København er mindre påvirket af konjunkturskiftet end andre steder i landet, hvilket også afspejles i den faktiske ledighedsudvikling samt den forventede positive beskæftigelsesudvikling.

⁸ Danmarks Statistik, Konjunkturbarometer, marts 2009

⁹ New Insight, Arbejdsmarkedsanalyse, 2007

4. UDFORDRINGER FOR BESKÆFTIGELSESINDSATSEN I 2010

Jobcenter Københavns beskæftigelsesindsats er organiseret i 3 søjler: Den borgerrettede indsats, den virksomhedsrettede indsats og samarbejdet med leverandører og andre aktører.

Inden for hver af disse søjler findes en række udfordringer, som Jobcenter København skal prioritere og håndtere i 2010.

I overensstemmelse med Beskæftigesaftale 2010 er hovedudfordringen at begrænse den generelle ledighedsstigning, og det vil blive afspejlet i flertallet af Jobcenter Københavns prioriteringer og indsatser inden for alle 3 søjler.

Særlig nyledige, unge, indvandrere og AC'ere kommer i fokus, da de er særlig udsatte i forbindelse med ledighedsstigningen. Kombinationen af flere arbejdsmarkedssparate ledige, færre jobåbninger og mindre mobilitet på arbejdsmarkedet kan få store konsekvenser og medføre langtidsledighed for borgere, der ellers er fuldt ud arbejdsmarkedssparate.

Med flere arbejdsmarkedssparate ledige øges presset på jobcentret, beskæftigelsescentrene og leverandører og andre aktører fordi flere ledige betyder flere samtaler og flere tilbud. Den generelle ledighedsstigning påvirker dermed en hel organisation som samtidig skal opretholde – og på flere områder styrke - indsatsen overfor sygedagpengemodtagere, borgere med varige funktionsnedsættelser og ikke-arbejdsmarkedssparate københavnere.

Jobcenter København vil i 2010 tilrettelægge den samlede indsats efter følgende 3 principper; Fokus på job og uddannelse, specialindsats for udsatte grupper og kvalitet til tiden.

Det primære redskab til at begrænse den stigende ledighed er at få ledige i job eller uddannelse. Dette skal bl.a. ske via en styrket modtagefunktion, målrettet opkvalificering af ledige samt et øget samarbejde med a-kasser.

Udsatte grupper vil også i 2010 være et prioriteret område, og strategien vil være at øge beskæftigelsen.

Når flere ledige melder sig i modtagelserne vil presset på jobcentret øges. Det er afgørende, at den ledige også fortsat oplever, at Jobcenter København leverer en jobrettet, kompetent og sammenhængende indsats til tiden uanset hvilket forsørgelsesgrundlag man har. Nu og fremover skal der være tid til hjælp og hjælp til tiden.

Desuden vil Jobcenter København have særlig fokus på at sikre en rettidig indsats, herunder i forhold til ret og pligt til deltagelse i tilbud, jobsamtaler og

opfølgningssamtaler. Det er et væsentligt fokusområde for jobcentret at sikre opfyldelsen af rettigheder og pligter for alle grupper af ledige og sygedagpengemodtagere.

4.1 DEN BORGERRETTEDE INDSATS

Jobcenter Københavns borgerrettede indsats står overfor seks særlige udfordringer:

Arbejdskraftreserven bliver større, og langtidsledigheden kan stige

Med flere arbejdsmarkedssparate ledige er der en forhøjet risiko for lange ledighedsforløb. Jobcenter København har derfor et stort fokus på at forebygge, at nyledige overhovedet bliver en del af arbejdskraftreserven. I 2010 skærper Jobcenter København således indsatsen over for nyledige med fokus på en tidlig og intensiv indsats. Som led i denne strategi er bl.a. modtagelserne i jobcentret blevet styrket. Via Beskæftigelsesaftale igangsættes ydermere en række initiativer rettet mod nyledige og ledige i arbejdskraftreserven.

Når de arbejdsmarkedssparate ledige er blevet en del af arbejdskraftreserven, er der fortsat fokus på, at de hurtigst muligt skal tilbage til arbejdsmarkedet. De korttidsledige skal hurtigst muligt i job, og samtidig prioriteres en særlig og virksomhedsrettet indsats for at få de langvarigt ledige ud af arbejdskraftreserven. Der vil være fokus på en tidlig, differentieret og virksomhedsrettet indsats, som prioriteres ud fra de redskaber, som har den bedste effekt. Udgangspunktet er altid at få den ledige i ordinær beskæftigelse.

Mange unge står uden uddannelse og job

Ungeledigheden i København stiger kraftigt, og derfor er ungeområdet højprioriteret. Alle unge – som vurderes uddannelsesegnede - skal støttes til at påbegynde og gennemføre en uddannelse. For alle unge gælder ydermere, at de skal have en fremrykket og intensiv indsats med fokus på uddannelse og job. En del af de unge dagpengemodtagere har en kompetencegivende uddannelse, og denne gruppe skal hurtigst muligt i beskæftigelse. Mange unge kontanthjælpsmodtagere er ikke-arbejdsmarkedssparate, og det er væsentligt, at de får en opkvalificerende indsats rettet mod uddannelse eller job.

Overledigheden for indvandrere risikerer at stige

Selvom mange indvandrere er kommet i job gennem de senere år, eksisterer der stadig en overledighed for indvandrere i København. På nuværende tidspunkt udgør gruppen af ledige indvandrere ca. en tredjedel af jobcentrets samlede antal ledige, hvilket er langt større end deres andel af den københavnske befolkning. Med den stigende ledighed er der en risiko for, at overledigheden bliver større. Udfordringen i 2010 bliver at begrænse stigningen i overledigheden blandt både indvandrere på dagpenge og

kontanthjælp.

Mange AC-ere står uden for arbejdsmarkedet

AC-ledigheden er steget betydeligt inden for det seneste år og har ramt særlige grupper og brancher. Særlig civiløkonomer, arkitekter, ingeniører og dimittender er blevet ramt af udviklingen. Samlet set udgør ledige AC'ere 25 pct. af alle forsikrede ledige i kommunen svarende til 2300 ledige. For at imødekomme ledighedsstigningen prioriterer Jobcenter København en tidlig og intensiv indsats for alle AC'ere, så de hurtigere kommer i job.

Sygemeldte med lange sygdomsforløb mister tilknytningen til arbejdsmarkedet

København har for mange sygedagpengemodtagere med langvarige sygdomsforløb. I 2010 vil Jobcenter København derfor fortsætte og styrke den tidlige og aktive indsats overfor sygedagpengemodtagerne samtidig med, at der ydes en særlig indsats for at nedbringe de lange sager. Som led i denne indsats og for at bevare kvaliteten i behandlingen af sygedagpengesager, vil der som følge af Beskæftigelsesaftale 2010 blive afsat midler til den borgernære sagsbehandling. I forbindelse med sygefraværsreformen, hvor sygemeldte skal tilbydes aktive tilbud, er det vigtigt at sikre tilstrækkelige ressourcer til sagsbehandlingen, og at videreføre indsatsen med at forebygge og nedbringe antallet af langvarige sygedagpengesager. Dermed vil sagsnormen kunne bevares på et passende niveau.

Risiko for færre jobmuligheder for de ikke-arbejdsmarkedsparete og borgere med varige funktionsnedsættelser

Flere arbejdsmarkedsparete ledige risikerer at gøre arbejdsmarkedet mindre rummeligt. Indsatsen for de ikke-arbejdsmarkedsparete ledige har været politisk prioriteret i flere år, og det har – i sammenhæng med gunstige konjunkturer - medført, at mange ikke-arbejdsmarkedsparete er kommet i job. Med flere arbejdsmarkedsparete ledige kan virksomhederne nemmere rekruttere kvalificeret arbejdskraft, og det kan få betydning for, hvem virksomhederne vælger at ansætte. Jobcenter København har derfor i 2010 et fortsat og stort fokus på at bringe borgere med varige funktionsnedsættelser, udsatte og ikke-arbejdsmarkedsparete ledige tættere på arbejdsmarkedet.

4.2 DEN VIRKSOMHEDSRETTEDE INDSATS

Jobcenter Københavns virksomhedsrettede indsats står overfor 2 særlige udfordringer:

Virksomhederne skal bruge jobcentret som rekrutteringskanal

Hvis ledighedsstigningen skal begrænses, skal Jobcenter København være en oplagt og foretrukken rekrutteringskanal for storkøbenhavnske virksomheder. Det fordrer, at jobcentret hurtigt kan udsøge og levere relevante ledige til virksomheder med jobåbninger. For at understøtte dette etableres fra 2009 en

kvik-service funktion i jobcentrets modtagelser, som skal sikre en effektiv og koordineret service overfor virksomhederne. Målet med kvik-service er, at jobcentret kan matche ledige med dags varsel. Virksomheden kan ydermere få tilbud om en kortere opkvalificering af ledige som med det rette kursus kan efterkomme virksomhedens behov jf. *Målrettede uddannelsestilbud til ledige*. Begge initiativer indgår som led i Beskæftigelsesaftale 2010.

Virksomhederne skal fortsat medvirke til at opkvalificere ledige borgere via partnerskaber m.m.

Med et større antal arbejdsmarkedssparate ledige får virksomhederne et større rekrutteringsgrundlag. Det er derfor en udfordring fortsat at få virksomheder til at ansætte ledige i match 3 og 4. Jobcenter København tror på, at den direkte kontakt mellem ledig og virksomhed har den bedste effekt. Derfor tilrettelægges en jobrettet opkvalificeringsindsats for ledige, som målrettes områder med gode beskæftigelsesmuligheder, f.eks. på den del af arbejdsmarkedet, hvor kvalifikationskravene realistisk kan honoreres af disse målgrupper. Indsatsen vil være så virksomhedsrettet som muligt, og bl.a. bestå af praktikforløb som led i partnerskaber med virksomheder.

Samtidig med en stigende ledighed bliver en generel udfordring for Jobcenter København at modvirke risikoen for flaskehalse på arbejdsmarkedet blandt andet ved at understøtte de lediges mobilitet, geografisk såvel som fagligt. Trods en stigende ledighed er det afgørende, at Jobcenter København målrettet arbejder for at udvide og kvalificere arbejdskraftudbuddet. En af strategierne vil bl.a. være at flytte ledige fra områder med ledighed til områder med mangel på arbejdskraft, f.eks. ved hjælp af voksenlærlingordningen og flaskehalspuljen.

4.3 SAMARBEJDE MED ANDRE LEVERANDØRER I BESKÆFTIGELSESINDSATSEN

Jobcenter Københavns samarbejde med andre leverandører står overfor 2 særlige udfordringer:

Flere ledige skal have kvalificerede tilbud

Som følge af den stigende ledighed skal der iværksættes et større antal tilbud til de ledige. Den store udfordring i samarbejdet med andre leverandører og aktører bliver at sikre, at der er det rette antal kvalificerede tilbud, og at tilbuddene er tilpasset den ledige. På det forsikrede områder er Jobcenter København – bl.a. for AC'ere - underlagt det statslige rammeudbud på området, og er dermed uden indflydelse på udformningen af tilbuddene.

Flere ledige skaber behov for fleksible og målrettede forløb

Ledigheden er stigende, og det er afgørende at tilbuddene passer til de ledige. Jobcenter København har ingået aftale med en række af LO's a-kasser om et forsøg, hvor udvalgte målgrupper blandt a-kassens medlemmer sikres aktive jobsøgningsforløb og opfølgning i a-kasse regi i en periode, der maksimalt kan løbe indtil udgangen af 6 ledighedsmåned. Det betyder, at de to første jobsamtaler henlagt til a-kassen, medmindre de kommer i job. Som led i dette

forsøg kan der aftales tilbud i jobklubber.

5. BESKÆFTIGELSESSTRATEGI 2010

Jobcentrets borgerrettede beskæftigelsesindsats står overfor følgende udfordringer som beskæftigelsesindsatsen i 2010 skal tilrettelægges efter:

1. Arbejdskraftreserven bliver større, og langtidsledigheden kan stige
2. Mange unge står uden uddannelse og job
3. Overledigheden for indvandrere risikerer at stige
4. AC-ledigheden stiger
5. Sygemeldte med lange sygdomsforløb mister tilknytningen til arbejdsmarkedet
6. Risiko for færre jobmuligheder for de ikke-arbejdsmarkedssparate og borgere med varige funktionsnedsættelser

5.1. ARBEJDSKRAFTRESERVEN

Den stigende ledighed giver en øget risiko for lange ledighedsforløb. Risikoen gælder særligt for ældre og svagere ledige samt ledige med anden etnisk herkomst end dansk. Derudover viser analyser, at varigheden af ledighedsforløb stiger betydeligt for dagpengemodtagere i perioder med lavkonjunktur. Jobcenter København ser det derfor som en væsentlig udfordring at begrænse stigningen i arbejdskraftreserven og herunder langtidsledigheden.

5.1.1. UDFORDRING: ARBEJDSKRAFTRESERVEN BLIVER STØRRE

Udfordringer

- Arbejdskraftreserven bliver større, og langtidsledigheden kan stige
- Nogle grupper af ledige risikerer lange ledighedsforløb

Arbejdskraftreserven bliver større, og langtidsledigheden kan stige

Der er aktuelt (januar 2009) omkring 6.800 arbejdsmarkedssparate ledige i arbejdskraftreserven. Arbejdskraftreserven er steget med 10 procent i København siden marts 2008, hvilket både er en følge af den stigende ledighed, men også har grundlag i den øgede risiko for langtidsledighed.

Tabel 4 - Status på ministerens første mål i Jobcenter København (pct.)

Ministerens mål	Jobcenter København	Klynge	Østdanmark	Hele landet
Nedbringelse af arbejdskraftreserven	10%	9%	16%	17%

Kilde: Jobindsats.dk. Status for marts 2008 i forhold til marts 2009

I arbejdskraftreserven er der en overvægt af kontanthjælpsmodtagere, 3.900 personer, mens der er 2.900 dagpengemodtagere, jf. tabel 7.

Tabel 5 – Arbejdskraftreserven fordelt på forsørgelse

	Ledige i alt (antal pers.)	Arbejdskraftreserven (antal pers.)	Arbejdskraftreserven (pct.)
Jobcenter København Dagpengemodtagere	9.333	2.918	31,3
Jobcenter København Kontanthjælpsmodtagere (match 1-3)	6.706	3.888	58,0
Jobcenter København I alt	16.039	6.806	42,4
Hele landet	111.971	35.152	31,4

Kilde: Jobindsats.dk, Status på ministerens mål 1, januar 2009.

- 58 pct. af de ledige kontanthjælpsmodtagere er i arbejdskraftreserven, mens andelen af dagpengemodtagere i arbejdskraftreserven er 31 pct. (jf. tabel 7).
- Samlet set udgør arbejdskraftreserven ca. 42 pct. af de arbejdsmarkedsparede ledige i Jobcenter København (jf. tabel 7).

Med en stigende arbejdskraftreserve har Jobcenter København en udfordring i at sikre, at de nyledige hurtigt kommer i ordinær beskæftigelse samt at arbejde for at ledige, der allerede er i arbejdskraftreserven kommer i beskæftigelse.

Nogle grupper af ledige risikerer lange ledighedsforløb

- 41 pct. af dagpengemodtagere fra ikke-vestlige lande er i arbejdskraftreserven mod 28 procent af dagpengemodtagerne med dansk oprindelse. Det er en forskel på knap 13 procentpoint.
- 61 pct. af kontanthjælpsmodtagerne fra ikke vestlige lande er i arbejdskraftreserven mod 53 pct. af ledige med dansk oprindelse. Det er en forskel på 8 procentpoint.

Tabel 6: Arbejdskraftreserven fordelt på herkomst

	dansk oprindelse	indvandrere fra vestlige lande	Indvandrere fra ikke-vestlige lande	i alt

Arbejdsmarkedsparate ledige i alt				
antal ledige	11.244	1029	4.955	17.228
i arbejdskraftreserven	4.166	389	2.566	7.121
Andel	37%	38%	52%	41%
Dagpengemodtagere				
antal ledige	7.034	611	2.301	9.946
i arbejdskraftreserven	1.942	189	950	3.081
Andel	28%	31%	41%	31%
Kontanthjælpsmodtagere				
antal ledige	4.210	418	2.654	7.282
i arbejdskraftreserven	2.224	200	1.616	4.040
Andel	53%	48%	61%	55%

Kilde: jobindsats.dk, ministerens mål 1, februar 2009.

Forskelle på andelen i arbejdskraftreserven blandt a-kasserne

- It-faget og Dana, der er relativt små a-kasser, udmærker sig ved at have over 45 pct. af deres ledige i arbejdskraftreserven.
- Af de større akasser har FOA, AAK, Magistrenes akasser, HK samt 3F en andel af ledige i arbejdskraftreserven, som er højere end gennemsnittet for de forsikrede ledige.

Nogle grupper af ledige er således i særlig risiko for langtidsledighed og dermed for at komme i arbejdskraftreserven. Jobcenter København har en udfordring i forhold til at mindske disse gruppers øget risiko for langtidsledighed igennem en målrettet indsats.

5.2.2. INDSATS: BEGRÆNSE ANTALLET AF LEDIGE I ARBEJDSKRAFTRESERVEN

Indsats
<ul style="list-style-type: none"> • Målrettede uddannelses tilbud til ledige • Bedre samarbejde med a-kasser • En tidlig indsats for udvalgte grupper af nyledige dagpenge- og kontanthjælpsmodtagere. • Differentieret og virksomhedsforlagt indsats for langvarigt ledige i arbejdskraftreserven

Målrettede uddannelses tilbud til ledige

Som led i Beskæftigelsesaftale 2010 vil Jobcenter København i 2010 prioritere den uddannelsesrettede indsats over for ledige. Hvor nogle ledige kan vendes i døren, vil andre ledige have bedre muligheder for at vende tilbage til arbejdsmarkedet, hvis de opkvalificeres til at arbejde inden for en anden branche, hvor der er mangel på arbejdskraft. Jobcenter København vil derfor samarbejde med virksomheder med jobåbninger om forløb, hvor jobcenteret kan finansiere en kort og målrettet opkvalificering af den ledige, forudsat at

virksomheden stiller jobgaranti. Opkvalificeringen sker f.eks. via uddannelsesforløb, kurser af op til 6 ugers varighed og voksenlærlingeordningen.

Bedre samarbejde med a-kasser

Via Beskæftigelsesaftalen 2010 afsættes en pulje til at understøtte Jobcenter Københavns samarbejde med A-kasser om at henvise dagpengemodtagere og arbejdsmarkedsparate kontanthjælpsmodtagere til jobklubber. Jobklubberne vil tilbyde aktiviteter som brancheafklaring, virksomhedsbesøg, jobsøgning, korte eller længerevarende ansættelser i løntilskud m.m i brancher med gode beskæftigelsesmuligheder eller flaskehalse. Jobcenter København har erfaring med, at jobklubberne har gode beskæftigelseseffekter, da de bl.a. giver de ledige indsigt i andre branchemuligheder, nye netværk og træning i jobsøgning.

En tidlig indsats for udvalgte grupper af nyledige dagpenge- og kontanthjælpsmodtagere

For at mindske tilgangen til arbejdskraftreserven vil Jobcenter København prioritere en tidlig og forebyggende indsats, som sikrer nyledige hurtig tilbagevenden til arbejdsmarkedet. For nyilmeldte ledige vil Jobcenter København have fokus på:

- Hurtigt i gang. Nyledige skal hurtigst muligt i ordinær beskæftigelse igen. Det kan enten være ved formidling til ordinær beskæftigelse eller hjælp til jobsøgning via jobklubber.
- En tidlig kontakt med udvalgte grupper og en tidlig indsats for AC'ere, ledige fra 3F samt ledige inden for flaskehalsområder.
- Ikke-vestlige indvandrere har en øget risiko for langtidsledighed. I Jobcenter København får alle ikke-vestlige indvandrere en fremrykket og målrettet indsats
- Arbejdsmarkedscentret. Nyilmeldte ledige i match 2 og 3 visiteres til AMC, hvis kerneopgave er at hjælpe ledige borgere i job så hurtigt som muligt og i stigende grad i tæt samarbejde med virksomhederne.
- Kvikservice jf. forrige kapitel.

Differentieret og virksomhedsforlagt indsats for langvarigt ledige i arbejdskraftreserven

Jobcenter København har fokus på, at langvarigt ledige ofte skal have en særlig indsats for at komme ud af arbejdskraftreserven og i job.

I indsatsen prioriteres virksomhedsrettede forløb, som har den bedste effekt. Udgangspunktet er altid at få de ledige i ordinær beskæftigelse. Hvis de ledige har behov for et aktivt forløb for at komme tilbage i ordinær beskæftigelse, så prioriteres ansættelse som voksenlærling, ansættelse med løntilskud eller virksomhedspraktik. I den forbindelse kan mentorer anvendes. Er det ikke muligt at få de ledige ud i en virksomhedsnær aktivering, så kan et opkvalificeringsforløb igangsættes med det formål at få de ledige ind på områder med mangel på arbejdskraft.

Mål for arbejdskraftreserven i 2010

- Antallet af ledige med mere end tre måneders sammenhængende ledighed (arbejdskraftreserven) må maksimalt stige med 15 procent fra december 2009 til december 2010.
- Heraf må arbejdskraftreserven for gruppen af indvandrere maksimalt stige med tilsvarende 15 % fra december 2009 til december 2010.

5.2. UNGEOMRÅDET

5.2.1. UDFORDRING: MANGE UNGE STÅR UDEN UDDANNELSE OG JOB

København har mange unge – faktisk er hver 3. i arbejdsstyrken under 30 år mod en fjerdedel på landsplan. Med udsigten til at der i 2011 vil være ca. 9000 ledige unge københavnere, udgør ungeindsatsen et højt prioriteret område i Jobcenter København, jf. Beskæftigelsesaftale 2010.

Udfordringer

- Mange unge står uden uddannelse og job
- Frafaldet på uddannelser er fortsat for højt
- Der er en risiko for, at overgangen fra uddannelse til job bliver for lang
- Mange unge er ikke-uddannelsesegnede på grund af sociale og helbredsmæssige problemer

- Ungdomsarbejdsløsheden er stigende: Ungdomsledigheden er steget fra 3,6 pct. i februar 2008 til 4,6 pct. i februar 2009.
- Stigningen i ledigheden er særligt udtalt for de 18-24-årige.
- Samlet set er der 6.000 ledige unge under 30 år i Jobcenter København, hvoraf 71 procent er arbejdsmarkedsparete og 29 procent er ikke-arbejdsmarkedsparete.
- Status på Ministerens mål: Fra januar 2008 til januar 2009 er antallet af ledige unge steget med knap 14 procent svarende til cirka 700 flere ledige unge.

Tabel 7 - Status på Ministerens mål for ungeindsatsen

Ministerens mål	Udvikling januar 2008-2009. Stigning i procent.			
	Jobcenter København	Frederiksberg	Klynge i alt	Østdanmark i alt
Begrænse antallet af unge under 30 år, som modtager dagpenge eller kontanthjælp	13,9 %	9,6 %	13,8 %	20,9 %

Kilde: Jobindsats.dk. Klynge er Århus, Aalborg, Odense, Frederiksberg og København.

Frafaldet på uddannelser er fortsat for højt

- En stor del af de uddannelsesegnede unge uden en uddannelse er

arbejdsmarkedsparate kontanthjælpsmodtagere (i alt 2.600¹⁰), samt en mindre andel dagpengemodtagere.

- Cirka halvdelen af de unge arbejdsmarkedsparate kontanthjælpsmodtagere er mellem 25-29 år.

En særlig udfordring er, at en stor del af de unge kontanthjælpsmodtagere er frafaldet påbegyndt erhvervsuddannelse. Derfor prioriterer Jobcenter København en hurtig indsats for unge, som frafalder eller som er i risiko for at frafalde påbegyndt erhvervsuddannelse. Det vil være nødvendigt med en intensiveret opfølgning og uddannelsesvejledning omkring de unge uddannelsesegnede ledige, og indsatsen skal tilrettelægges med henblik på at sikre, at de påbegynder og gennemfører en uddannelse.

Der er en risiko for, at overgangen fra uddannelse til job bliver for lang

- Hovedparten af unge med uddannelse er dagpengemodtagere. Der er 1.750 dagpengemodtagere¹¹ under 30 år i Jobcenter København.
- Størstedelen af de unge dagpengemodtagere er mellem 25-29 år.

Den primære årsag til at unge med en uddannelse er ledige er, at de er nyuddannede og derfor ikke har fundet job endnu. Over halvdelen af ungegruppen (dagpengemodtagere) har en ledighed på under 13 uger. Dette indikerer, at en stor andel af de unge med en uddannelse hurtigt kommer videre i job, før de bliver en del af arbejdskraftreserven. Med den nu stigende ledighed bevæger vi os ind i en periode med lavkonjunktur, hvor den fortsatte udfordring er, at fastholde de unge i en hurtig overgang fra uddannelse til job. Udfordringen i en periode med stigende ledighed vil være størst for de nyuddannede, da de ofte har ingen eller kun begrænset erhvervs erfaring at trække på.

En del unge er ikke-uddannelsesegnede på grund af helbredsmæssige problemer

En stor del af de ikke-uddannelsesegnede unge er ikke-arbejdsmarkedsparate kontanthjælpsmodtagere som har problemer ud over ledighed. Der er 1.680 ikke-arbejdsmarkedsparate ledige¹² i Jobcenter København:

- Cirka halvdelen har afbrudte uddannelsesforløb bag sig, hvilket ofte skyldes helbredsmæssige problemer. 60 procent af gruppen har blot en uddannelse svarende til folkeskolen
- 60 procent af gruppen har været på kontanthjælp i mere end 3 år og har således svært ved at slippe kontanthjælpen og komme i uddannelse eller beskæftigelse.
- For næsten alle i gruppen er en af de primære årsager til deres matchkategorisering deres helbred. Derudover har næsten hver femte misbrugsproblemer (særligt mændene).
- 3 ud af 4 har psykiske barrierer (eksempelvis skizofreni, angst, spiseforstyrrelser). De psykiske barrierer er særligt udbredte blandt

¹⁰ Bruttoledighed.

¹¹ Bruttoledighed.

¹² Bruttoledighed.

pigerne¹³.

For at denne gruppe af unge kan komme i job eller uddannelse er det vigtigt, at deres sociale og helbredsmæssige situation tages i betragtning og inddrages i en helhedsorienteret indsats. Set i lyset af at en stor del af denne gruppe har psykiske barrierer, er der behov for et styrket samarbejde med psykiatrien. Med den rigtige indsats vil en del af gruppen kunne gennemføre en uddannelse, mens det for andre er mere realistisk at satse på et job. Der er tale om en heterogen gruppe, og derfor er der også behov for en række forskellige indsatser.

¹³ Ikke-arbejdsmarkedsparete unge i Københavns Kommune' New Insight, december 2008

5.2.2. INDSATS: STØTTE TIL UDDANNELSE OG JOB

Den overordnede strategi for at mindske ungdomsledigheden er at få ledige unge uden uddannelse i gang med et uddannelsesforløb eller i job. Via en fremrykket og styrket indsats for alle unge vil Jobcenter København øge andelen af unge som gennemfører en uddannelse eller kommer i job. Redskaberne og metoderne er mangeartede og tager udgangspunkt i, at ungegruppen er en sammensat gruppe som skal mødes med en differentieret indsats. Hvor mange unge med en mindre indsats vil kunne gennemføre en uddannelse, har andre har behov for en mere håndholdt og individuelt tilrettelagt indsats.

Udover den generelle kvalificerede indsats har Jobcenter København iværksat en række yderligere initiativer til at mindske ungeledigheden, jf. Beskæftigelsesaftale 2010.

Indsats
<ul style="list-style-type: none">• Uddannelsesstøtte og vejledning til unge uden en uddannelse• Fremskudt indsats med job - og uddannelsesplan.• Særlig forebyggende indsats overfor udsatte og kriminelle unge, blandt andet gennem øget samarbejde med psykiatrien

Uddannelsesstøtte og vejledning til unge uden en uddannelse

Indsatsen over for uddannelsesegnede unge uden en uddannelse tager afsæt i følgende tilbud og aktiviteter:

- *Uddannelsespålæg og uddannelsesplan.* I ungeindsatsen er der et særligt fokus på gruppen af unge under 30 år, som ikke har en kompetencegivende uddannelse, hvilket i overvejende grad er de unge kontanthjælpsmodtagere. Såfremt at den unge vurderes uddannelsesegnede får den unge et uddannelsespålæg, og der udarbejdes en uddannelsesplan.
- *Screeningsforløb på erhvervsskoler.* Som en del af beskæftigelsesaftalen 2010 etableres et tæt samspil mellem Jobcenter København og de to største erhvervsskoler i København, Teknisk Erhvervsskole Center (TEC) og Københavns Tekniske Skole (KTS) for at sikre, at alle unge i gruppen starter på og gennemfører et individuelt tilpasset grundforløb.
- *Oprettelse af praktikpladser og job.* Som en del af Beskæftigelsesaftalen 2010 afsættes der midler til køb af elev- og praktikpladser i København Kommune, og derudover sikres der praktikpladser hos virksomheder som kommunen indgår købskontrakter med. Indsatsen skal sikre, at unge i Københavns Kommune ikke falder fra en uddannelse på grund af manglende elev- eller praktikplads. Endelig oprettes der ekstra job, herunder med brug af løntilskud, indenfor områder hvor unge har særligt gode beskæftigelsesmuligheder.

- *Køb af pladser på produktionsskoler.* Et af initiativerne i Beskæftigelsesaftalen 2010 er, at Jobcenter København skal anvende produktionsskoler som led i, at unge kontanthjælpsmodtagere, som er helt uafklarede med hensyn til uddannelsesvalg eller er frafaldet ungdomsuddannelse, kvalificeres til at kunne starte og fastholde en ungdomsuddannelse. Mulighederne for at oprette en ny produktionsskole, der bedre modsvarer den uddannelsessvage gruppe af unges behov, undersøges.

Fremskudt indsats med job og uddannelsesplan

Indsatsen over for arbejdsmarkedsparete unge - med og uden uddannelse - vil i 2010 fokusere på:

- *Fremrykket jobsamtale og aktivering.* Som led i jobcentrets eksisterende ungestrategi og de ændrede ungeregler skal alle unge under 30 år mødes med en tidlig og intensiv indsats. Med den tidlige indsats bliver unge under 30 år indkaldt til første jobsamtale, så den falder senest efter 1 måned på offentlig forsørgelse. Ret og pligt til første tilbud indtræder senest efter 3 måneders ledighed af mindst 6 sammenhængende måneders varighed. I forbindelse med den fremrykkede indsats vil jobcentret fortsætte med den fremskudte brug af virksomhedsrettede tiltag. Når de unge har fået udarbejdet en og job- og uddannelsesplan, tilknyttes de jobcentrets virksomhedsteam. I virksomhedsteamet mødes de unge af en jobkonsulenter, der kan formidle virksomhedspraktik, løntilskud og evt. mentorordninger.
- *Karrierermesser med fokus på uddannelse og job* Jobcenter København afholder løbende messer, hvor uddannelsesinstitutionerne og virksomhederne møder op, således at de unge kan få konkret karriere- og uddannelsesvejledning. Jobcentret ønsker at hjælpe flere unge i arbejde og sætter derfor fokus på fritids- og studiejobs. En ny hjemmeside i jobcentret formidler job til de unge og hjælper virksomhederne til at finde arbejdskraft

Særlig forebyggende indsats overfor udsatte og kriminelle unge, blandt andet gennem øget samarbejde med psykiatrien

Indsatsen over for udsatte unge og kriminelle unge vil i 2010 tage afsæt i følgende:

- *Samarbejde mellem fængsler og Jobcenter København.* Et af initiativerne i Beskæftigelsesaftalen 2010 er etablering af en fælles indgang for fængsler til Jobcenter København. Tidligt i afsoningsforløbet skabes der kontakt mellem Jobcenter København og den indsatte unge. I den unges udslusningsforløb hjælpes pågældende med målrettet uddannelsessøgning til erhvervsskoler m.v. og/eller jobsøgningsforløb hos virksomheder, der er villige til at ansætte tidligere

straffede unge. Endvidere skal de unge kunne tilknyttes en mentor.

- *Sommercamps på Nørrebro og Tingbjerg.* Som en del af et forsøgsprojekt afholdes der årligt sommercamps på Nørrebro og Tingbjerg, hvor børn og unge introduceres til de organiserede kultur- og fritidsaktiviteter med det formål at forebygge rodløshed. I forbindelse med Beskæftigesaftalen 2010 udvides aktiviteterne på disse sommercamps med introduktion til fritidsjobs og uddannelse. Målgruppen er unge 14-23-årige, der kommer fra marginaliserede miljøer.
- *Opus – psykiatrisk behandlingstilbud.* Opus er en specialiseret indsats overfor unge med psykose. Den unge tilknyttes en kontaktperson, som koordinerer de forskellige sociale - og psykiatriske støtte- og behandlingstilbud, samt er behjælpelig med støtte, information og vejledning. Kontaktpersonen sikrer, at den unge får et helhedsorienteret forløb, hvor der er kontinuitet mellem den ambulante, sygehusbaserede og sociale indsats. Udover kontaktpersonen har Opus også en række behandlingstilbud. Jobcenter København har 100 pladser i Opus-projektet.

Mål for ungeområdet i 2010

- Antallet af unge kontanthjælps-, starthjælps-, introduktionsydelses- og dagpengemodtagere under 30 år må maksimalt stige med x procent fra december 2009 – december 2010.

5.3. INDVANDRERE

Igennem de senere år er mange indvandrere¹⁴ kommet i arbejde, og gruppen tegner sig samlet set for den største beskæftigelsesstigning inden for de seneste år. Den gode udvikling til trods oppebærer indvandrere fortsat en overledighed, og de udgør en særlig risikogruppe i forhold til ledighed. Dette er yderst problematisk set i lyset af den demografiske udvikling, hvor særligt de unge efterkommere bliver afgørende for, at København kan opretholde en velfungerede, kvalificeret og konkurrencedygtig arbejdsstyrke. Jobcenter København har fokus på at støtte indvandrere og efterkommere til at komme i beskæftigelse og gennemføre uddannelser for herigennem at fremme integrationen og sikre et velfungerende arbejdsmarked i fremtiden.

5.3.1. UDFORDRING: OVERLEDIGHEDEN FOR INDVANDRERE RISIKERER AT STIGE

Udfordringer

- Overledigheden for indvandrere risikerer at stige
- Begrænsede faglige kompetencer og helbredsmæssige problemer giver færre jobmuligheder

Overledigheden for indvandrere risikerer at stige

København er en by med en stor etnisk mangfoldighed, idet ca. 13 pct. af byens borgere kommer fra et ikke-vestligt land. I den øvrige del af Østdanmark udgør denne gruppe kun 8 pct.¹⁵ Jobcenter København står over for en særlig udfordring i forhold til integration af indvandrere, idet mange af Københavns indvandrere fra ikke-vestlige lande ikke har et job:

- Der er en overledighed på 10,6 procentpoint for arbejdsmarkedssparate indvandrere og efterkommere i København.
- Fra februar 2008 til februar 2009 steg antallet af indvandrere på dagpenge fra 1995 til 2231, hvilket er en stigning på 11,8 pct.¹⁶
- Fra februar 2008 til februar 2009 steg antallet af indvandrere på kontanthjælp fra 6976 til 7000, hvilket er en stigning på 0,3 pct.¹⁷

Det betyder, at der er et væsentligt beskæftigelsesgab mellem indvandrere og

¹⁴ Når andet ikke næves refererer begrebet indvandrere til indvandrere og efterkommere fra ikke-vestlige lande.

¹⁵ Kilde: Beskæftigelsesregionens nøgletal, 4. kv. 2007.

¹⁶ Kilde: Jobindsats.dk, februar 2009.

¹⁷ Kilde Jobindsats.dk, februar 2009.

etniske danskere:

- Indvandrere fra ikke-vestlige lande har en beskæftigelsesfrekvens på 51 pct.
- Efterkommere fra ikke-vestlige lande har en beskæftigelsesfrekvens på 64 pct.
- Beskæftigelsesfrekvensen for etniske danskere er på 78 pct.¹⁸.

Beskæftigelsesgabets gør sig gældende for både arbejdsmarkedsparete og ikke-arbejdsmarkedsparete indvandrere. Som vist i tabel 15 er der i Jobcenter København i alt 9.358 ledige indvandrere fra ikke-vestlige lande, hvoraf gruppen fordeler sig ligeligt imellem at være arbejdsmarkedsparete og ikke arbejdsmarkedsparete. Den samlede gruppe af ledige indvandrere udgør ca. en tredjedel af jobcentrets samlede antal ledige, hvilket er langt større end deres andel af den københavnske befolkning.

Tabel 10 – Antal ledige fordelt på etnisk herkomst

	Dansk oprindelse	Indvandrere fra vestlige lande	Indvandrere fra ikke-vestlige lande	I alt
Ledige i pct. af samlet antal	61,3	5,2	33,6	100,0
Ledige i alt	17.070	1.449	9.358	27.877
Arbejdsmarkedsparete	10.618	669	4814	16.398
Ikke arbejdsmarkedsparete	6.452	550	4544	11.479

Kilde: Jobindsats.dk, bruttoledighed, dagpenge, kontant- og starthjælp, februar 2009.

I 2010 er det derfor en udfordring at begrænse stigningen i ledigheden blandt indvandrere og efterkommere fra ikke-vestlige lande.

Begrænsede faglige kompetencer og helbredsmæssige problemer giver færre jobmuligheder.

Indvandrere og efterkommere fra ikke-vestlige lande er samlet set en risikogruppe i forhold til ledighed. Dette skyldes bl.a.:

- De har et lavere uddannelsesniveau end etniske danskere
- De udgør en forholdsmæssig større andel af gruppen af ikke-arbejdsmarkedsparete.
- Der eksisterer særlige indvandrerbrancher på arbejdsmarkedet, hvor arbejdsmarkedstilknytningen for indvandrere er særlig stor fx i rengørings- og restaurationsbranchen, hvor ikke-vestlige indvandrere udgør 15 % af branchens samlede beskæftigelse¹⁹.
- Indvandrere og efterkommere er fortsat underrepræsenterede i

¹⁸ Kilde: Nøgletalsrapporten 4. kv. 2007 RAS-tal.

¹⁹ Kilde: Beskæftigelsesregion Hovedstaden og Sjælland, "Overvågning af det etniske arbejdsmarked", december 2008

brancher som f.eks. undervisning, offentlig administration og bygge- og anlægsbranchen²⁰.

I forhold til gruppen af arbejdsmarkedssparate ledige indvandrere vil udfordringen først og fremmest være at få dem henvist til ordinært arbejde. De udgør et stort potentiale inden for flere flaskehalsområder, men mange mangler kendskab og tilknytning til arbejdsmarkedet og har brug for intensiv vejledning og opkvalificering.

Udover begrænsede faglige kompetencer har størstedelen af ikke-arbejdsmarkedssparate indvandrere også barrierer i form af fysiske og psykiske sygdomme. Derudover er gruppen kendetegnet ved at have manglende sprogkundskaber, manglende netværk, isolation i udsatte boligområder og familiemønstre, der kan vanskeliggøre kvindernes integration på arbejdsmarkedet. Det er derfor en udfordring at bevare et beskæftigelsesmæssigt fokus for denne gruppe i en situation med stigende ledighed.

5.3.2. INDSATS: HURTIG AKTIVERING, OPKVALIFICERING OG HÅNDHOLDT INDSATS

Indsats
<ul style="list-style-type: none">• Hurtig aktivering af arbejdsmarkedssparate indvandrere• Opkvalificering gennem virksomhedsnære forløb• Helhedsorienterede og rummelige forløb for ikke-arbejdsmarkedssparate• Specialindsats for ledige i udsatte boligområder

Hurtig aktivering af arbejdsmarkedssparate indvandrere

I Beskæftigelses- og Integrationsaftalen for 2009 blev beskæftigelsesindsatsen for indvandrere opprioriteret og en lang række initiativer, der havde til formål at fremme beskæftigelsen for indvandrere, blev derfor iværksat. Disse indsatsforanstaltninger fortsætter i 2010, herunder fokus på en hurtig aktivering af arbejdsmarkedssparate indvandrere på dagpenge og kontanthjælp. Aktiveringen er fremrykket i forhold til lovens krav, så alle nyledige indvandrere og efterkommere i matchgruppe 1-3 får et aktivt tilbud senest efter 6 måneders ledighed.

Opkvalificering gennem virksomhedsnære forløb

Over halvdelen af de ledige indvandrere og efterkommere, der er matchet arbejdsmarkedssparate, er uden videre klar til at gå i job – evt. støttet af et målrettet jobsøgningskursus. De øvrige kan have behov for vejledning eller opkvalificering i mindre omfang, f.eks. på grund af sprogproblemer eller mangel på erhvervs erfaring. For den samlede indvandrergruppe vil der være

²⁰ Kilde: Københavns Kommune, BIF, "Statusrapport 2008, Integration – et fælles ansvar".

fokus på at afklaringsforløb og vejledning kobles til praktik og løntilskudsjob med et klart job- og uddannelsesmæssigt sigte. I forlængelse heraf vil Jobcenter København fortsat benytte partnerskaber med virksomheder til at indsluse ledige til arbejde.

Derudover videreføres jobklubberne i tæt samarbejde med A-kasserne, hvilket kan øge indvandrernes kendskab til forskellige brancher, hvor der mangler arbejdskraft samt udvide deres faglige og sociale netværk.

En undersøgelse viser, at familieforsørgede indvandrerkvinder er meget motiverede for at komme i beskæftigelse²¹. I 2010 fortsætter også den fremrykkede vejledning til familieforsørgede indvandrerkvinder, som gerne vil i arbejde gennem et åbent vejledningstilbud kaldet "Første job i Danmark". Den ekstra pulje til løntilskudspladser til målgruppen vil ligeledes fortsætte i 2010.

Helhedsorienterede og rummelige forløb for ikke-arbejdsmarkedsparete indvandrere

Da de ikke-arbejdsmarkedsparete indvandrere fra ikke-vestlige lande ofte har komplekse problemstillinger udover ledighed er det nødvendigt, at Jobcenter København tilbyder dem rummelige, erhvervsrettede forløb kombineret med en socialfaglig indsats. Det kan f.eks. være et forløb i Det Helbredsafklarende Team, der kan afklare, hvilke muligheder syge kontanthjælpsmodtagere har for at indgå på arbejdsmarkedet.

²¹ Kilde: New Insight, "Nye veje mod job for nydanske kvinder", december 2008.

5.4. AKADEMIKERLEDIGHEDEN

Akademikere er også ramt af den stigende ledighed. Fra juni 2008 – juni 2009 er ledigheden for akademikere steget med 54,3 pct. Civiløkonomer, arkitekter, ingeniører og dimittender har oplevet den største ledighedsstigning.

For at modvirke denne udvikling har Jobcenter København i 2. halvår af 2009 prioriteret en tidlig og intensiv indsats for alle ledige AC'ere, så de hurtigere kommer i job.

5.4.1. UDFORDRING: AC-LEDIGHEDEN STIGER

Udfordringer
<ul style="list-style-type: none">• Den stigende AC-ledighed rammer særlige brancher og faggrupper• Dimittendledigheden er stigende.

Gruppen af ledige AC'ere i København består af ca. 2.300 ledige dagpengemodtagere og et mindre antal ikke-forsikrede højtuddannede ledige. Akademikerne udgør ca. 25 pct. af alle forsikrede ledige i kommunen. Det er en betydelig større andel end i Østdanmark, de øvrige storbykommuner og i hele landet.

AC-gruppen er generelt kendetegnet ved:

- Der er en stor gennemstrømning af højtuddannede ledige og halvdelen kommer i beskæftigelse i løbet af 1 år.
- Da en del akademikere ofte har specialiserede kvalifikationer, kan der være længere perioder med jobsøgning inden disse kommer i job.
- En del af de højtuddannede ledige mangler relevant erhvervs erfaring og afklaring i forhold til arbejdsmarkedet.

Der er få ikke-forsikrede ledige blandt de højtuddannede. Denne gruppe har nogle særlige barrierer i forhold til beskæftigelse, bl.a. lider en del af gruppen af dårligt helbred, som er årsag til deres ledighed.

Den stigende AC-ledigheden rammer særlige brancher og faggrupper.

Der er stor forskel på, hvilke AC-kompetencer der efterspørges, og nogle grupper er mere konjunkturfølsomme. Følgende grupper har i februar 2009 i forhold til samme periode sidste år oplevet den største stigning i antallet af ledige og dermed været ramt af konjunkturomslaget:

- Ansatte i byggefagene er blevet ramt først og mest markant af ledighed. Særligt arkitekter har oplevet en stærkt stigende ledighed. Ingeniørerne har haft en stigning på 25 pct. svarende til 37 fuldtidspersoner.
- Civiløkonomerne (CA) har haft en stigning på ca. 23 pct., svarende til ca. 40 fuldtidsledige.

Tabel 11 AC-Ledigheden i København

Ledige AC'ere	Februar 08	Februar 09	Udvikling 2008-09
Journalistik, komm., sprog	334	350	+ 5%
Ingeniører (IAK)	150	187	+ 25%
Magistre (MA)	1117	903	- 19%
Akademikere (AAK)	706	685	- .3%
Civiløkonomer (CA)	165	203	+ 23%
Ialt	2472	2328	- .6%

Kilde: Jobindsats, februar, 2009

Magistre er forsat den største gruppe blandt de forsikrede ledige AC'ere. De har dog i perioden haft det største fald på 19 pct. svarende til 214 fuldtidspersoner. Dette skyldes bl.a., at magistre er ansat i brancher, som er mindre udsat for stigende ledighed under lavkonjunkturen, eksempelvis undervisningssektoren. Derimod er mange civiløkonomer, ingeniører og arkitekter ansat i den private sektor, der er mere direkte berørt af konjunkturedgangen. Sammen med arkitekterne, der som den første AC-gruppe oplevede stærkt stigende ledighed, udgør magistrene knap en tredjedel af de ledige AC'ere i Beskæftigelsesregion Hovedstaden og Sjælland²².

Dimittend ledigheden er stigende.

AC-dimittender har ofte manglende erhvervserfaring, hvilket kan være en barriere for at komme i job. Dimittenderne er da også blandt de første, der mærker den stigende ledighed. I februar 2009 var ledigheden for dimittender i København steget fra 13,6 pct. til 21,1 pct. i februar 2009²³.

5.4.2. INDSATS: MÅLRETTET INDSATS FOR LEDIGE AKADEMIKERE

Indsats
<ul style="list-style-type: none">• Fremrykket ungeindsats og udlægning af ledige akademikere til anden aktør• Samarbejde med a-kasser og virksomheder.• Fokus på kommunal ansættelse med løntilskud til ledige AC'ere i intensivaktivering.

Fremrykket ungeindsats og udlægningen af ledige akademikere til anden aktør

Indsatsen for akademikere bliver i høj grad varetaget af andre aktører. Jobcenteret har de ledige i den første del af ledighedsforløbet samt perioden efter de ledige er overgået til intensiv aktivering.

Ledige AC'ere under 30 år tilbydes en tidlig og fremrykket indsats. Som følge af de ændrede ungeregler pr. 1. august 2009 skal alle ledige AC'ere under 30

²² Kilde: Beskæftigelsesregionen, 'Nøgletal for udviklingen på arbejdsmarkedet Hovedstaden og Sjælland'. Feb. 2009

²³ Akademikernes Centralorganisation; Ledighedsstatistik feb. 2009

år til første jobsamtale inden for den første ledighedsmåned og være i aktiveringstilbud inden for de første 3 måneder.

For øvrige AC'ere har Jobcenter København i 2. halvår af 2009 besluttet at forlænge og udvide hurtig i gang ordningen, så den omfatter alle AC'ere over 30 år. Det skal overvejes nærmere, om den indsats videreføres i 2010, så alle ledige AC'ere får en tidlig og intensiv indsats.

For alle ledige AC'ere – uanset alder – gælder, at de i overensstemmelse med det landsdækkende udbud, udlægges til andre aktører efter henholdsvis 4 og 7 måneders ledighed.

Indsatsen for denne gruppe varetages dermed i stort omfang af andre aktører. Jobcenteret har dermed en opgave forud for udlægning af gruppen af forsikrede AC'ere til andre aktører.

Samarbejde med a-kasser og virksomheder

Jobcentret holder endvidere jobsamtaler med ledige AC'ere med mere end 20 timers beskæftigelse. Der gennemføres samtidig en indsats for gruppen af AC'ere, som har under 52 uger tilbage af deres dagpengeforløb. Denne gruppe vil få en jobrettet indsats og opkvalificering. Jobcentret etablerer samarbejde med udvalgte a-kasser og organisationer om en virksomhedsrettet indsats for de ledige akademikere.

Fokus på kommunal ansættelse med løntilskud til ledige AC'ere i intensivaktivering

For ledige i intensiv aktivering arbejder jobcenter København med at forbedre muligheden for offentlig ansættelse med løntilskud. Jobcenter København prioriterer virksomhedsrettet aktivering, da dette har vist sig at give den største jobeffekt.

Jobkonsulenterne bistår den ledige med et systematisk fokus på job og mobilitet, såvel fagligt som geografisk. Fokus vil bl.a. være at bistå de ledige AC'ere med en orientering mod brancher med bedre muligheder. F.eks er og vil der også fremover være mangel på jurister, økonomer, revisorer, IT-specialister mv. i den offentlige sektor.²⁴

Mål for akademikere 2010

- Stigningen i akademikerledigheden (december 2009 niveau i forhold til december 2010) skal være relativt mindre end den generelle ledighedsstigning.

²⁴ Beskæftigelsesregion Hovedstaden og Sjælland, februar 2009; Nøgletal på arbejdsmarkedet.

5.5. SYGEDAGPENGEOMRÅDET

De seneste års vækst i beskæftigelsen har betydet, at mange som hidtil har stået uden for arbejdsmarkedet er kommet i arbejde. Fælles for de nybeskæftigede er, at de har et højere sygefravær end andre beskæftigede. Samtidig er det kendetegnede, at ledige har større risiko for sygefravær end de beskæftigede på arbejdsmarkedet. Da særligt længerevarende sygefravær øger risikoen for at blive udstødt fra arbejdsmarkedet²⁵ er nedbringelse af langvarige sygdomsforløb igen i år et ministermål og et særlig højt prioriteret område for Jobcenter København. I Beskæftigelsesaftale 2010 er der således afsat ekstra midler i budget 2010 til nedbringelse af langvarige sager samt opretholdelse af kvaliteten i sagsbehandlingen.

5.5.1 UDFORDRING: SYGEMELDTE MED LANGE SYGDOMSFORLØB MISTER TILKNYTNINGEN TIL ARBEJDSMARKEDET

Udfordringer

- Sygemeldte med lange sygdomsforløb mister tilknytningen til arbejdsmarkedet
- Sygefraværereformen giver nye muligheder for tilbud, men øger samtidig presset på jobcentret i 2010

Sygemeldte med lange sygdomsforløb mister tilknytningen til arbejdsmarkedet

Antallet af sygedagpengemodtagere er steget markant gennem de seneste 3 år, og Jobcenter København havde primo 2009 ca. 8.600 sygedagpengemodtagere.

Det er forventeligt, at antallet af sygedagpengemodtagere vil falde som følge af lavkonjunktoren. Analyser viser, at når beskæftigelsen falder, falder antallet af sygedagpengesager også.

Selvom stigningen i antallet sygedagpengemodtagere muligvis vil vende, er den primære udfordring fortsat:

- At dem der bliver syge, er det i længere tid. Set over de seneste år er der således tale om, at de sygemeldte er syge i længere tid end tidligere. Hvor de sygemeldte for godt fire år siden i gennemsnit var syge i 9 uger, er varigheden af sygeforløbene i dag i gennemsnit på knap 11 uger²⁶.

²⁵ Viden om sygefravær, Beskæftigelsesregionen, november 2008

²⁶ Viden om sygefravær, Beskæftigelsesregionen, november 2008

- At de sygemeldte er væk i længere tid fra arbejdsmarkedet. Erfaringer viser, at chancen for at vende tilbage til arbejdsmarkedet reduceres betydeligt, jo længere man er sygemeldt.
- At der sker en polarisering af sygefraværet – sygefraværet stiger særligt for de grupper der i forvejen har højt sygefravær. Især kvinder, 40-59-årige, personer fra ikke-vestlige lande og kommunalt ansatte har stigende sygefravær.

I Jobcenter København er udviklingen på sygedagpengeområdet kendetegnet ved:

- At sygedagpengesager med mere end 26 ugers varighed udgør 45 pct. af alle sygedagpengesager i Jobcenter København jf. tabel 13.
- At jobcentret har haft en stigning på 1,3 % i antallet af sager med mere end 26 ugers forløb jf. tabel 14.
- At stigningen er noget større end gennemsnittet i sammenlignelige jobcentre (klyngen) jf. tabel 14.

Tabel 8 – Sygedagpengeforløb fordelt på varighed

	0 - 13 uger	14 - 26 uger	27 - 52 uger	53+ uger	I alt
pct. af alle forløb	2.855	1.511	1398	2.126	100
Samlet antal forløb	36%	19%	18%	27%	7.890

Kilde: Jobindsats.dk, februar 2009

Tabel 9 - Status på ministerens mål for sygedagpengeforløb

Ministerens mål	Jobcenter København	Frederiksberg	Klynge i alt	Østdanmark i alt
Antallet af sygedagpengeforløb på over 26 uger skal nedbringes	1,3%	-1,5%	0,6%	-5,7%

Kilde: Jobindsats.dk, Ministerens mål. Udviklingen i sygedagpengeforløb over 26 uger, dec. 2007 til dec. 2008.

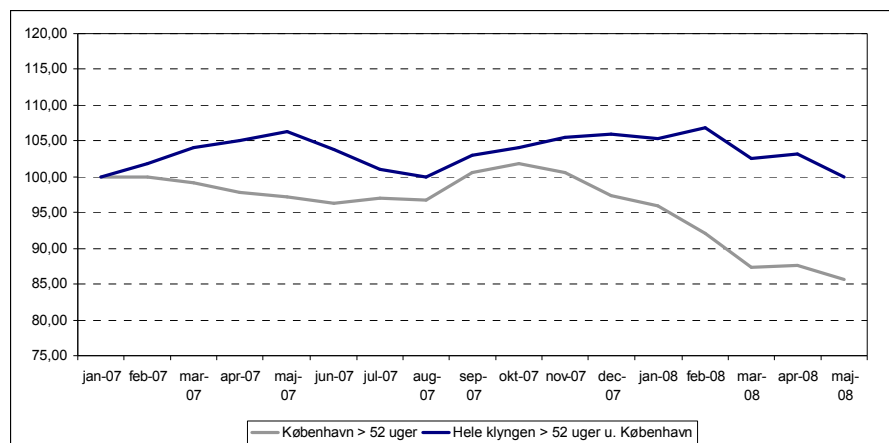
Jobcenter Københavns anvender i 2010 fortsat en kombination af to tilgange for at nedbringe varigheden på sygedagpengeforløbene i København.

1. Fokuserer på den tidlige indsats for derigennem at mindske tilgangen til de langvarige sager.
2. Sætter fokus på de langvarige sager for at nedbringe antallet.

I bestræbelsen på at nedbringe varigheden af sygedagpengesager ligger en

stor del af indsatsen i at nedbringe de helt lange sager over 52 uger. En opgørelse fra primo 2009 viser, at udviklingen er vendt, således at sagsantallet nu er faldende, og forventes at blive halveret i løbet af 2009.

Figur 5. Udviklingen i sygedagpengesager over 52 uger i Københavns Kommune og kommuner med samme rammevilkår.



Kilde: Jobindsats.dk.

I tråd med prognosen for udvikling i antallet af sygedagpengesager over 52 uger, er målet en halvering af antallet af langvarige sygedagpengeforløb på mere end 26 uger ved indgangen til 2010. For at nedbringe antallet af langvarige sager er der i Beskæftigelsesaftalen 2010 afsat ekstraordinære midler til indfrielse heraf. Derudover er det afsat midler til at opretholde sagsnormen på et passende niveau, således at en rettidig og kvalificeret indsats sikres. Indsatsen er styret gennem opstilling af mål i Resultatkontrakten for Jobcentret, og der er tilknyttet en række interne og eksterne aktører til den samlede sygedagpengeindsats.

Strategien på sygedagpengeområdet i 2010 er dermed:

- At behandle de ukomplicerede sager enkelt, effektivt og rettidigt, så flere ressourcer frigøres til indsatsen i de langvarige forløb
- At have særligt fokus på kategori 2 sagerne, da de ofte udvikler sig til

langvarige sygeforløb.

- En særlig intensiv indsats for de sager, som har mere end 26 ugers varighed, således at mange af disse ressourcetunge sager kan afsluttes.

Sygefraværtsreform giver nye muligheder for tilbud, men øger samtidig presset på jobcentret i 2010

I løbet af 2009 og 2010 skal Jobcenter Sygedagpenge implementere en række initiativer foranlediget af sygefraværtsreformen. Reformen indebærer blandt andet:

- At jobcentre kan give sygedagpengemodtagere aktive tilbud under deres sygdomsforløb. Formålet med de aktive tilbud er at bidrage til, at den sygemeldte kan fastholdes på arbejdspladsen eller til at den syge kan fastholde tilknytningen til arbejdsmarkedet.
- At arbejdsgivere får pligt til efter 4 ugers sygdom at afholde en samtale med den sygemeldte om hvordan og hvornår medarbejderen kan vende tilbage til arbejdet. Hvis den sygemeldte ikke forventes at vende tilbage indenfor 8 sygeuger udarbejdes en fastholdelsesplan.
- A-kasserne skal afholde samtaler med sygemeldte ledige efter 4 uger og på baggrund heraf udarbejdes en plan for den sygemeldte.

Reformen indebærer en grundlæggende ændring af arbejdsgangene i Jobcenter Sygedagpenge, og det vil lægge et betydeligt pres på kapaciteten i jobcentret i 2010. Samtidig med implementeringen af den nye reform skal jobcentret forsat have fokus på at fastholde en rettidig sagsbehandling med høj kvalitet samt nedbringe antallet af langvarige sager.

5.5.2. INDSATS: TIDLIG, MÅLRETTET OG AKTIV INDSATS

Indsats
<ul style="list-style-type: none">• En tidlig, målrettet og aktiv indsats• Fokus på metodeudvikling og kvalitet i opfølgningen• Samarbejde med virksomheder og a-kasser

Tidlig, målrettet og aktiv indsats

Jobcenter København vil levere en tidlig, målrettet og aktiv indsats over for alle sygedagpengemodtagere. Dette er en af de primære strategier til fastholdelse på arbejdspladsen og forebyggelse af langvarige sygdomsforløb.

Det overordnede fokus i indsatsen for sygedagpengemodtagere er at afdække og understøtte den sygemeldtes muligheder for at vende hurtigst muligt tilbage til arbejdsmarkedet, og derfor afklares som det første vedkommendes tidshorisont for hel eller delvis raskmelding. Forud for reformen anvendte jobcentret delvise raskmeldinger som redskab til arbejdsfastholdelse i godt 10

pct. af alle sygedagpengeforløb²⁷. Fra 2010 er det forventeligt, at antallet af delvise raskmeldinger vil blive øget betragteligt. Hvis hel eller delvis raskmelding ikke ligger indenfor nærmeste fremtid, iværksættes et aktivt og målrettet forløb for den sygemeldte. Eksempler på aktive forløb er virksomhedspraktik, vejledning og opkvalificering samt job med løntilskud.

Effekten af de aktive forløb er endnu udokumenteret, men det er sandsynligt, at de arbejdsmarkedsrettede og afklarende aktiviteter under sygefraværet vil bidrage til at bringe borgerne hurtigere tilbage til selvforsørgelse. I 2009 har Jobcenter København medvirket i forsøget *Aktive – hurtigere i gang*, hvor 200 sygemeldte borgere har været i aktive forløb. De foreløbige erfaringer viser, at den aktive indsats medfører flere både hele og delvise raskmeldinger. Det er endnu for tidligt at sige om de positive erfaringer også viser sig i form af et reduceret tilbagefald efter raskmelding.

I Jobcenter København vil der være stor fokus på anvendelsen af delvise raskmeldinger og aktive tilbud. Det efterstræbes at etablere en vifte af nuancerede tilbud således, at målgruppens behov bedst muligt indfanges.

Fokus på metodeudvikling og kvalitet i opfølgningen

For at nedbringe de langvarige sygdomsforløb vil Jobcenter København også have et øget fokus på metodeudvikling. Det gælder både i forhold til kvaliteten i opfølgningen, men også effekten af indsatsen. Jobcenter København har således en offensiv strategi på metodeudviklingsområdet og ønsker at tage metodiske udfordringer op, for derigennem at opnå viden om, hvilke indsatser der virker.

Jobcenter København har netop god erfaring med at afprøve tværfaglige koordinerende forsøg med arbejdsfastholdelse - de såkaldte tilbage-til-arbejde-forsøg (TTA):

- For 2009-2010 er der indgået formelt samarbejde med KIApro om henvisning af sygemeldte med lettere psykiske lidelser til en tværfaglig og koordinerende indsats m.h.p. arbejdsfastholdelse.
- Jobcenter København samarbejder med Sundhedsforvaltningen om henvisning af rygpatienter til Sundhedscentret. Samarbejdet forventes udvidet i 2010 ved udarbejdelse af en fælles strategi og samarbejdende indsats overfor syge- og sygdomstruede.
- Jobcenteret har haft et mangeårigt projektsamarbejde med Bispebjerg Hospital, Arbejdsmiljø- og medicinsk Institut om henvisning af sygemeldte med bevægeapparats lidelser til en tværfaglig koordinerende indsats (TTA-forsøg) med henblik på arbejdsfastholdelse. Såfremt det bliver muligt forventer Jobcenter København at fortsætte forsøg af denne karakter.

²⁷ Kilde: Jobindsats.dk, december 2007.

Samarbejde med virksomheder og a-kasser

Langt de fleste sygemeldte har en arbejdsgiver, når de sygemeldes, men jo længere sygeforløbet varer, des flere mister deres tilknytning til arbejdsmarkedet. Derfor er det væsentligt at udvikle løsninger med god effekt for alle sygedagpengemodtagere – både de, som er ledige, når de sygemeldes, og de, som bliver ledige i løbet af sygedagpengeforløbet.

Med sygefraværsreformen skærpes ikke alene kravene til arbejdsgiver og a-kasse i form af afholdelse af 4-ugers samtaler med den sygemeldte men også kravene til samarbejdet om den sygemeldte. Jobcentret skal således tage udgangspunkt i den udarbejdede fastholdelsesplan til 1. opfølgningssamtale i jobcentret samt have kontakt til virksomheden og a-kassen. Dette er med til et sikre kontinuitet i arbejdet om og med den sygemeldte samt styrke samarbejdsrelationerne parterne imellem.

Som led i den fælles indsats for den sygemeldte vil Jobcenter København i 2010 ydermere:

- Øge antallet af rundbordssamtaler som erfaringsmæssigt er en god metode til arbejdsfastholdelse. Metoden er ressourcekrævende og skal derfor alene anvendes i sager, hvor det er relevant at mødes med virksomheden.
- Iværksætte forebyggende initiativer med henblik på at reducere brancherelateret sygefravær. Samarbejdet mellem jobcenter, virksomheder og fagbevægelse vil forstærkes yderligere i 2010.

Mål for sygedagpengeområdet i 2010

- Antallet af sygedagpengeforløb over 26 uger nedbringes med 7,5 procent fra december 2009 til december 2010.

5.6 ET ARBEJDSMARKED FOR ALLE

Jobcenter København arbejder for et arbejdsmarked, hvor alle kan være med, og hvor alle har adgang til uddannelse og job. Denne udfordring kræver en differentieret og individuelt tilrettelagt indsats for borgere med varige funktionsnedsættelser og for ikke-arbejdsmarkedsparete kontanthjælpsmodtagere i match 4-5. For at understøtte og styrke indsatsen for borgere med varige funktionsnedsættelser vedtog Beskæftigelses- og Integrationsudvalget i januar 2009 en politik og handleplan for indsatsen. Jobcentret har som led i strukturændringen og for at understøtte handicappolitikken oprettet et handicapcenter. Ligeledes er der besluttet en strategi for en fælles BIF/SOF indsats. Endelig har jobcentret oprettet en specialindsats for borgere i udsatte områder.

5.6.1 UDFORDRING: RISIKO FOR FÆRRE JOBÅBNINGER

Udfordringer
<ul style="list-style-type: none">• Risiko for færre jobmuligheder for ikke-arbejdsmarkedsparete og borgere med varige funktionsnedsættelser• Kombinerede problemer ud over ledighed forstærker risikoen for ledighed

Risiko for færre jobmuligheder for de ikke-arbejdsmarkedsparete og borgere med varige funktionsnedsættelser

Jobcenter København har igennem en årrække prioriteret og arbejdet målrettet for at nedbringe ledigheden for ikke- arbejdsmarkedsparete borgere – og det er lykkedes. I 2004 havde Jobcenter København 18.000 ikke-arbejdsmarkedsparete ledige og i 2008 var antallet faldet til ca. 11.500. Det er afgørende, at disse gevinster ikke tabes på gulvet, og derfor vil Jobcenter København fokusere på at begrænse stigningen i ledigheden for ikke-arbejdsmarkedsparete i en arbejdsmarkedssituation med svækkede konjunkturer. Gruppen er kendetegnet ved følgende:

- Den største aldersgruppe er de 40-49 årige, som udgør 1/3 af målgruppen.
- 40 pct. af gruppen er indvandrere fra ikke-vestlige lande.

Tabel 12 - De ikke-arbejdsmarkedsparete fordelt på alder og etnisk baggrund

Alder	16-29	30-39	40-49	50-	Personer i alt	Pct. i alt
	1662	2.840	3.866	3.114	11482	100%

Kontanthjælpsmodtagere (match 4-5), i alt						
- heraf dansk oprindelse	1179	1621	2.029	1625	6454	56%
- heraf indvandrere fra vestlige lande	48	86	137	212	483	4%
- heraf indvandrere fra ikke- vestlige lande	435	1133	1700	1277	4545	40%

Kilde: Jobindsats.dk, bruttoledighed, februar 2009.

I en tid med stigende ledighed er det afgørende, at der også fortsat er fokus på, at personer med funktionsnedsættelser skal have mulighed for at agere på lige vilkår med andre borgere på arbejdsmarkedet eller i uddannelsessystemet. For mange i denne målgruppe opleves mulighederne for at komme i job eller i uddannelse begrænset af en række holdningsmæssige barrierer i omgivelserne, som ofte bygger på manglende viden om deres evne og ressourcer. Derudover har både virksomheder, jobcentre og de berørte et ufuldstændigt kendskab til de lovgivningsmæssige muligheder for støtte på området.

Kombinerede problemer ud over ledighed forstærker risikoen for ledighed

De ikke-arbejdsmarkedsparete ledige udgør samlet en heterogen gruppe, der generelt har forskellige, komplekse problemer udover ledigheden, som begrænser deres arbejdskapacitet og beskæftigelsespotentiale. Mange af de ikke- arbejdsmarkedsparete borgere har:

- Fysiske og psykiske helbredsproblemer.
- Begrænsede faglige kompetencer, begrænset arbejdsmarkedserfaring, misbrug, hjemløshed og sociale problemer.

Dårligt helbred er en væsentlig barriere i forhold til at opnå beskæftigelse, idet der er en tæt sammenhæng mellem fysisk og psykisk velvære samt motivationen og kompetencen til at gå på arbejde. Af samme grund er mange ikke-arbejdsmarkedsparete ledige sygemeldte.

Da ikke-arbejdsmarkedsparete borgere ofte har komplekse problemstillinger, har de behov for en kombination af en beskæftigelsesrettet- og en socialfaglig indsats. Derfor har disse borgere ofte en sag i flere forvaltninger, hvilket komplicerer deres situation yderligere. Der er ca. 3500 borgere, der både har en sag i Beskæftigelses- og Integrationsforvaltningen og i Socialforvaltningen. Det er derfor en udfordring at sikre en koordinering af den beskæftigelsesfremmende indsats og den sociale indsats.

5.6.2. INDSATS: ØGE BESKÆFTIGELSESN FOR ALLE BORGERE

Indsats

Indsatsen for ikke-arbejdsmarkedsparate:

- Styrket indsats for udsatte grupper
- Virksomhedsrettede tilbud med opkvalificering, mentorstøtte og efterværn.
- En helhedsorienteret indsats gennem en fælles strategi og handleplan for samarbejde mellem BIF og SOF.

Indsatsen for borgere med varige funktionsnedsættelser:

- Øget viden om målgruppens muligheder for at komme i arbejde eller i uddannelse.
- Unge med de nødvendige forudsætninger skal i gang med en kompetencegivende uddannelse
- Øget samarbejde med relevante aktører i konkrete sager samt i planlægning af indsatsen
- Reducere antallet af længerevarende ledighedsydelsesforløb

Styrket indsats for udsatte grupper

På Jobcenter Musvågevej vil der blive oprettet en specialindsats, der varetager den fulde beskæftigelsesindsats for både dagpengemodtagere og kontanthjælpsmodtagere, der er bosiddende i de udsatte boligområder, Mjølnerparken og Tingbjerg Utterslevhuse. Med specialindsatsen vil den virksomhedsrettede indsats i de udsatte boligområder i højere grad komme i fokus. Den eksisterende jobpatrolje vil indgå i specialindsatsen.

I Jobcenter Nyropgade oprettes et handicapcenter, hvor medarbejdernes kompetencer på området samles. Hermed sikres det, at borgere med varige funktionsnedsættelser kan få en individuel tilpasset og kompetent service med fokus på enten job eller uddannelse.

Som led i Beskæftigelsesaftale 2010 er vil der i 2010 være et større fokus på sygemeldte kontanthjælpsmodtagere. Allerede i dag har Jobcenter København mange sygemeldte kontanthjælpsmodtagere og dette antal forventes at stige, da det er et krav i den kommende sygefraværsreform, at kontanthjælpsmodtagere skal sygemelde sig efter første sygedag. Jobcenter København vil derfor styrke indsatsen for sygemeldte kontanthjælpsmodtagere gennem øget anvendelse af tværfaglige tilbud.

Sundhedsindsatsen over for gruppen af ikke-arbejdsmarkedsparate ledige vil også blive styrket i 2009/2010. For mange i målgruppen gælder, at de har helbredsmæssige problemer, som udgør en central barriere for beskæftigelse. Derfor har Beskæftigelses- og Integrationsforvaltningen igangsat et tæt samarbejde med Sundhedsforvaltningen om en fælles og styrket indsats for disse borgere. Derudover tilbyder Jobcenter København sundhedsforløb i samspil med aktiveringsforløb med det formål at styrke de lediges kompetencer og bringe dem tættere på et ordinært arbejde.

Virksomhedsrettede tilbud med opkvalificering, mentorstøtte og efterværn

I 2010 vil Jobcenter København fortsat have fokus på at yde en helhedsorienteret indsats over for de ikke-arbejdsmarkedsparede ledige gennem følgende initiativer:

- Afklaring og opkvalificering gennem effektive og rummelige forløb med henblik på indtræden og fastholdelse på arbejdsmarkedet
- Håndholdt indsats ved hjælp af mentorordninger, løbende vejledning og opfølgning under virksomhedsforløb.
- Særlige uddannelsespakker i form af opkvalificerende uddannelsesforløb inden for områder med gode beskæftigelsesmuligheder eller mangel på arbejdskraft. Det kan eksempelvis være uddannelsespakker målrettet social- og sundhedsområdet bestående af undervisning på uddannelsesstedet eller praktikperiode på virksomhed med tilknyttet mentor, hvorefter deltagerne påbegynder grundforløb på Social- og sundhedsskolen.

Fælles strategi og handleplan for samarbejde mellem BIF og SOF

Beskæftigelses- og Integrationsforvaltningen og Socialforvaltningen har udarbejdet en fælles strategi og handleplan for fælles borgere, der er gældende fra 2009-2011. Formålet med strategien og handleplanen er at sikre at de borgere, som har sociale problemer med forskelligartede behov for støtte og tilbud, bliver tilbudt en helhedsorienteret indsats. Med handleplanen prioriterer Jobcenter København følgende indsatser:

- Oprettelse af en fælles specialenhed mellem BIF og SOF som har til opgave at styrke koordineringen omkring borgerne.
- Længerevarende beskæftigelsesrettede tilbud for borgere som ikke magter at deltage i de eksisterende aktiveringstilbud i BIFaf 25 timers ugentlig varighed.
- Indsats over for kvinder med anden etnisk baggrund end dansk, som ofte har manglende dansk kundskaber, mange er enlige mødre, er fattige og lider af fysiske og psykiske helbredsproblemer.

Øget viden om målgruppens muligheder for at komme i arbejde eller i uddannelse

Det skal sikres, at personer med varige funktionsnedsættelser får tilbudt alle muligheder for at komme i arbejde eller uddannelse. Lov om kompenserende foranstaltninger giver en række muligheder for særlig støtte til borgere, der er i job/uddannelse eller er uden for arbejdsmarkedet. Jobcenter København vil derfor prioritere, at medarbejderne i jobcentrene får den nødvendige viden om målgruppens muligheder. Indsatsen kræver, at der sker en videreudvikling af medarbejderes kompetencer, hvilket bl.a. kan ske gennem etableringen af et handicapcenter i Jobcenter Nyropsgade.

Unge med de nødvendige forudsætninger skal i gang med en kompetencegivende uddannelse

Mange unge med funktionsnedsættelser har vanskeligt ved at vurdere deres

egen situation, herunder hvilke ressourcer de har, men også manglende viden om de muligheder, som uddannelsessystemerne tilbyder. Dette er ofte medvirkende til, at de unge ikke påbegynder en kompetencegivende uddannelse. Der skal ud over øget viden, også ske en større anvendelse af de muligheder der er for at give kompenserende støtte. Dette skal suppleres med tiltag, der øger uddannelsesinstitutionernes viden om støttemuligheder.

Øget samarbejde med relevante aktører i konkrete sager samt i planlægning af indsatsen.

Der er behov for at få en større viden om borgere med varige funktionsnedsættelser. Denne vil i mange tilfælde alene kunne opnås gennem et tæt samarbejde med handicaporganisationerne. Der skal derfor opbygges et tættere netværk med disse organisationer, således at viden derfra kan indgå i de konkrete sager, men også i den videre udvikling af indsatsen gennem anvendelse af ny viden og erfaring med nye metoder. Netværket bør suppleres med et samarbejde med bl.a. det statslige videnscenter, men også gennem inddragelse af den viden, der er i virksomheder, der har med målgruppen at gøre.

Reducere antallet af længerevarende ledighedsydelsesforløb

Det er væsentligt, at arbejdsmarkedstilknytningen øges for alle med varigt nedsat arbejdsevne i form af hurtig formidling af fleksjob samt løbende opfølgning for personer, som er visiteret til fleksjob i jobcentret. Der er dog en andel fleksjobberettigede, som har været på ledighedsydelse i mere end et år, fordi de mangler at få formidlet et fleksjob. I de sidste par år har Jobcenter København reduceret antallet af personer på ledighedsydelse, der afventer et fleksjob²⁸. I 2010 er det dog en udfordring at fortsætte med at nedbringe antallet af længerevarende ledighedsydelsesforløb, da der med konjunkturskiftet er mulighed for, at også personer ansat i fleksjob kan blive afskediget. Derfor er det særligt nødvendigt i 2010, at Jobcenter København fokuserer på at formidle fleksjob til borgere med varige funktionsnedsættelser.

Den eksisterende indsats i forbindelse med ansættelse af personer med nedsat arbejdsevne foregår i Job på Særlige Vilkår (JSV), som gennem information og rådgivning i virksomheder og blandt målgruppen søger at fjerne de barrierer, der hindrer gruppen i at komme ind på arbejdsmarkedet. JSV skal sikre, at alle, der er visiteret til fleksjob, får en hurtig formidling, og at førtidspensionister, som er visiteret til løntilskudsjob, får afklaring af jobmuligheder samt formidling til job. Derudover er en relativt stor andel personer ansat i fleksjob sygemeldte. JSV vil derfor intensivere indsatsen over for sygemeldte for at nedbringe langvarige sygedagpengesager gennem fx at formidle et andet fleksjob eller ved at tildele førtidspension.

²⁸ I 2009 var der 617 personer på ledighedsydelse.

5.7 FÆLLES RESULTATMÅL FOR DEN BORGERRETTEDE INDSATS

Fælles resultatmål 2010 - Jobcenter København

Arbejdskraftreserven (Mål 1):

- Antallet af ledige med mere end tre måneders sammenhængende ledighed (arbejdskraftreserven) må maksimalt stige med 15 procent estimeret til 1.400 fuldtidspersoner fra dec. 2009 til dec. 2010.

Grundlaget for målfastsættelsen er Beskæftigelsesregionens prognose, der forventer en stigning i arbejdskraftreserven på 20 procent fra december 2009 - 2010.

- Heraf må arbejdskraftreserven for gruppen af indvandrere fra ikke-vestlige lande maksimalt stige med tilsvarende 15 procent fra dec. 2009 til dec. 2010.

Sygedagpengemodtagere (Mål 2):

- Antallet af sygedagpengeforløb over 26 uger nedbringes med 7,5 pct. fra dec. 2009 til dec. 2010.

Ungeindsatsen (Mål 3):

- Antallet af unge kontanthjælps-, starthjælps-, introduktionsydelses- og dagpengemodtagere under 30 år må maksimalt stige med 21 procent fra dec. 2009 til dec. 2010.

Grundlaget for målfastsættelsen er Beskæftigelsesregionens prognose over udviklingen i ungeledigheden.

Modvirke mangel på arbejdskraft

- Jobcenter København vil i 2010 igangsætte mindst 300 voksenlærlingeforløb med både beskæftigede og ledige kontanthjælps- og dagpengemodtagere.
- Af disse 300 skal minimum 100 være ledige kontanthjælps- eller dagpengemodtagere.

Akademikere:

- Stigningen i akademikerledigheden (dec. 2010 niveauet i forhold til dec. 2009) skal være relativt mindre end den generelle ledighedsstigning.

6. DEN VIRKSOMHEDSRETTEDE INDSATS I JOBCENTER KØBENHAVN

Jobcenter København prioriterer samarbejdet med storkøbenhavnske virksomheder. Dette arbejde er afgørende for at få ledige hurtigst muligt i beskæftigelse, sygedagpengemodtagere tilbage på arbejdsmarkedet og for at sikre arbejdsmarkedstilknytningen for svagere ledige og for borgere med nedsat funktionsevne.

I 2010 vil Jobcenter København have særligt fokus på at udnytte flest mulige jobåbninger og udvide og kvalificere arbejdskraftudbudet, så balancen på arbejdsmarkedet kan opretholdes på længere sigt.

Med den nye struktur og oprettelsen af arbejdsmarkedscentret er virksomhedsindsatsen blevet styrket og tilrettelagt, så Jobcenter København kan fungere som den centrale og naturlige rekrutteringskanal for storkøbenhavnske virksomheder.

6.1.1 UDFORDRING: VIRKSOMHEDER SKAL BRUGE JOBCENTER KØBENHAVN SOM REKRUTTERINGSKANAL

Udfordringer

- Virksomheder skal bruge Jobcenter København som rekrutteringskanal
- Virksomhederne skal fortsat medvirke til at opkvalificere ledige borgere via partnerskaber m.m.

Virksomheder skal bruge Jobcenter København som rekrutteringskanal

Jobcenter København vil være en ansvarlig medspiller i det offentlige beskæftigelsessystem og en naturlig samarbejdspartner for storkøbenhavnske virksomheder. En af Jobcenter Københavns primære udfordringer og strategier i 2010 bliver at udnytte flest mulige jobåbninger. Trods stigende ledighed er der forsat områder med mangel på arbejdskraft, og Jobcenter København skal derfor målrettet matche og i relevant omfang opkvalificere ledige mod områder med gode jobmuligheder.

Jf. tabel 13 er manglen størst inden for følgende områder:

Tabel 13: Overblik over arbejdsmarkedet Hovedstaden og Sjælland:

Hovedstaden	
Sygeplejerske	Tjener
Pædagog	Butiksmedhjælper
Butiksassistent	Rengøringsassistent

Programmør	Systemudvikler
Kok	Kontorassistent
Salgskonsulent	Lægeseekretær
It-konsulent	Elektriker
Softwareudvikler	

Kilde: Beskæftigelsesregionen, 'Overblik over arbejdsmarkedet Hovedstaden og Sjælland' 1. halvår 2009

At bistå de ledige borgere med opdateret vejledning og opkvalificering, kræver viden om virksomhedernes behov for arbejdskraft nu og fremover. Derfor er koordineret samarbejde med virksomhederne centralt i jobcenterets beskæftigelsesindsats.

Også den fortsatte udbygning og anvendelse af Jobnet.dk, er med til at skabe match mellem ledige borgere og virksomheder, som mangler arbejdskraft. Det er også en del af virksomhedsindsatsen at modtage jobordrer fra virksomhederne og matche jobs med ledige borgere, der besidder de efterspurgte kvalifikationer.

Virksomheder skal fortsat bistå ledige i match 3 og 4 med opkvalificering og job

Jobcenterets virksomhedsrettede indsats har en særlig udfordring i forhold til indsatsen for grupper af ledige, som har barrierer i forhold til at komme i job. Det kan f.eks. gælde nogle indvandrergupper, samt nogle unge uden uddannelse. Udfordringen er at få dem ud på arbejdsmarkedet gennem en målrettet indsats. Det kan være tilbud om uddannelse, opkvalificeringsforløb, virksomhedspraktik, løntilskud og mentorordninger. Samtidigt er det nødvendigt, at virksomhederne er motiverede for at bistå med en tilrettelagt indsats for den enkelte.

Endelig bliver det en generel udfordring for Jobcenter København at modvirke risikoen for flaskehalse på arbejdsmarkedet blandt andet ved at understøtte de lediges mobilitet, geografisk såvel som fagligt. Samtidig understøttes en hurtig tilbagevenden til arbejdsmarkedet for nyledige, og der arbejdes for brancheskift, således at arbejdskraftudbuddet øges inden for områder med mangel på arbejdskraft.

Der er fortsat ubalancer på arbejdsmarkedet, og der vil være behov for at øge arbejdsstyrken og deres kvalifikationer, da de små årgange på lidt længere sigt ikke kan erstatte de store årgange, der går på pension.

Trods en stigende ledighed er det derfor afgørende, at Jobcenter København målrettet arbejder for at udvide og kvalificere arbejdskraftudbuddet. Inden for de næste år trækker de store efterkrigs-generationer sig tilbage fra arbejdsmarkedet, og det medfører et betydeligt fald i kompetenceniveauet i arbejdsstyrken. Derfor skal Jobcenter København i de kommende år fortsat fokusere på at øge arbejdskraftudbuddet, så balancen på arbejdsmarkedet opretholdes på længere sigt. En af strategierne vil bl.a. være at flytte ledige fra

områder med ledighed til områder med mangel på arbejdskraft, f.eks. ved hjælp af voksenlærlingordningen og flaskehalspuljen. Den generelle uddannelsesindsats over unge vil også være et væsentligt element i denne indsats – ikke mindst indsatsen over for unge efterkommere som udgør en stigende andel af arbejdsstyrken og dermed et betydeligt arbejdskraft potentiale

6.1.2 INDSATS: UDVIDET SAMARBEJDET MED VIRKSOMHEDERNE

Indsats
<ul style="list-style-type: none">• Udvidet samarbejde med virksomhederne• Opkvalificering af ledige borgere• Partnerskabsaftaler og fokus på et rummeligt arbejdsmarked – også en fordel for virksomheden.• Forbedret videndeling internt i jobcenteret.• Synliggørelse af Jobcenter Københavns serviceydelser til virksomheder

Øget samarbejde med virksomhederne

Jobcenter København skal fungere som virksomhedernes primære rekrutteringskanal. I 2010 vil der være fokus på følgende rekrutteringsstrategier:

- *Jobnet.dk.* er det værktøj, som inddrager både ledige og virksomheder direkte og derigennem skaber match. De lediges kompetencer synliggøres for virksomhederne via CV-banken, og virksomhedernes ledige stillinger synliggøres via jobbanken. Det giver et effektivt match for såvel borger som ledig. I 2010 vil jobcenteret arrangere en kampagne for at udvide kendskabet til og brug af Jobnet.dk. De planlagte virksomhedsrettede initiativer vil fremover blive annonceret i '*Virksomheds Nyt*', som er et elektronisk nyhedsbrev, der blev oprettet sidste år. Her modtog 2500 virksomheder nyhedsmailen.
- *Virksomhedsnetværk.* I 2010 vil der blive udviklet en model for oprettelse og vedligeholdelse af et virksomhedsnetværk. Der skal arbejdes på at informere virksomhederne omkring mentorordninger, som en del af opkvalificeringen af ledige borgere.
- *Jobmarkeder.* I samarbejde med det Lokale Beskæftigelses Råd afholder Jobcenter København i 2010 et stort jobmarked, samt flere mindre lokale jobmarkeder på de respektive jobcenter adresser. De lokale jobmarkeder er særligt velegnede til at omhandle enkelte målgrupper/temaer som f.eks. etniske/handicappede eller unge uden kompetencegivende uddannelse. Ved disse arrangementer kan ledige borgere komme i kontakt med virksomhederne. Den personlige kontakt betragter såvel virksomhederne som jobsøgerne som et meget effektivt rekrutteringsværktøj. Det er også en

vigtig pointe at jobsøgerne ved disse lejligheder har gode muligheder for at udvide deres faglige netværk.

- *Jobbussen* er et andet virksomhedsrettet initiativ, der startede i 2009 og som vil fortsætte i 2010. Projektets idé er at skabe et personligt møde mellem ledig og virksomhed. Jobbussen kører på annoncerede dage til virksomhedsbesøg i virksomheder, der har tilkendegivet interesse for at få konkrete ledige job besat på denne måde. Det har vist sig at være effektivt, og samtidig øger det jobcentrets synlighed over for virksomhederne.

Virksomhedsindsatsen vil også fokusere på at levere en mere forbyggende indsats over for virksomheder, som varsler større afskedigelser. Som led i Beskæftigelsesaftale 2010 oprettedes i 2009 en varslingsenhed i Jobcenter København, der i et samarbejde med Beskæftigelsesregionens beredskab kan tilbyde en fremrykket modtagelsesfunktion på selve virksomheden. Tilbuddet består i målrettet jobsøgning og/eller opkvalificering.

Opkvalificering af ledige borgere

I 2010 vil jobcentret medvirke til at øge arbejdskraftudbuddet på områder med mangel på arbejdskraft ved at opkvalificere og flytte ledige dagpenge- og kontanthjælpsmodtagere fra områder med mindre gode beskæftigelsesområder med afsæt i følgende:

- *Indgåelse af uddannelsesaftaler med voksne (voksenlærlingeordningen)*
For at flytte ledige er indgåelse af voksenlæringleforløb særligt højt prioriteret. Jobcenteret vil især igangsætte voksenlæringleforløb for ledige inden for områder der er på positivlisten for voksenlærlinge, herunder byggeområdet, sundheds, omsorg og personlig pleje, salg samt hotel og restauration (bilag 6). Det vil særligt være ledige i aldersgruppen 30-40 år, som stadig ikke har en uddannelse, der er i fokus for voksenlæringleforløb. Jobcenteret vil yderligere arbejde på en synliggørelse og formidling af voksenlærlingeordningen, således at flere forløb kan igangsættes i 2010.
- *Flaskehalsforløb.* Jobcentret prioriterer at opkvalificere de ledige mod de områder, Det Regionale Beskæftigelsesråd (RBR) har prioriteret²⁹. Der igangsættes målrettet opkvalificering og vejledning inden for flaskehalspuljen.
- *Paradoksproblemer* vil blive imødekommet via formidling af ledige og målrettet jobsøgning. Derfor vil jobcentret nedbringe antallet af ledige inden for områder med paradoksproblemer ved at understøtte, at jobbene er synlige samt, at de ledige, der kan bestride stillingerne, også søger dem.
- *Jobklubber og hyppige kontaktsamtaler.* Jobcentret vil sikre, at ledige med kompetencer indenfor områder med mangel på arbejdskraft søger job inden for disse områder. Dette sker gennem jobklubber eller hyppigere kontaktsamtaler med fokus på jobsøgning.

I 2010 vil jobcenteret via en konkret koordineret indsats gøre brug af løntilskudsordningen: Nemlig at bane vejen for at skaffe offentlige løntilskud i

²⁹ Se bilag 5 for flaskehalslisten.

Københavns Kommune til ledige akademikere.

Partnerskabsaftaler og fokus på et rummeligt arbejdsmarked

Partnerskabsaftaler er fortsat et væsentligt element i forhold til at opnå et gensidigt forpligtende samarbejde mellem jobcentret og udvalgte virksomheder. Aftalerne skal både tilgodese den enkelte virksomheds behov for hjælp til rekruttering samt bidrage til jobcentrets arbejde mod et mere rummeligt arbejdsmarked.

Partnerskabsaftalerne giver mulighed for at skaffe plads til ledige eller sygemeldte borgere, der har svært ved at finde eller fastholde job. Partnerskabsaftalerne er derfor forskellige, afhængig af bl.a. virksomhedernes størrelser og brancher, ligesom de kan variere i indhold og omfang.

I forbindelse med partnerskabsaftaler anvendes redskaber som virksomhedspraktik, mentorer, introforløb og korte kursusforløb. Ledige typisk i matchkategori 3 og 4, skal igennem forløbet have den nødvendige støtte, herunder mentorstøtte. Virksomhederne varetager indsatsen og udgifter dækkes af jobcentret.

Jobcenter København vil i 2010 fortsætte med at indgå partnerskabsaftaler og samarbejdsaftaler med virksomhederne. Partnerskabsarbejdet vil bygge videre på det intensive arbejde, som blev gennemført i 2009 med indgåelse af en lang række aftaler, samt opstart og drift af disse. Jobcenteret forventer at etablere yderligere partnerskabsaftaler i 2010.

Jobcenteret har en ambition om, at der gennem partnerskabsaftalerne i 2010 gennemføres mindst 1.400 indslusnings- og oplæringsforløb på private og offentlige virksomheder.

I 2010 må det forventes, at det generelt bliver sværere at finde jobåbninger til ledige i match 3 og 4, sideløbende med at gruppen af match 1 og 2 forøges i jobcentret.

Forbedret videndeling internt i jobcenteret

Jobcenter København vil hjælpe virksomhederne med at skaffe arbejdskraft hurtigt og effektivt. For at kunne dette, er viden om arbejdsmarkedet og virksomhedernes behov for arbejdskraft centralt. Der vil løbende blive arbejdet på at samle information herom, således at jobcenterets planlægning tager udgangspunkt i virksomhedernes behov og den til enhver tid gældende situation på arbejdsmarkedet.

Synliggørelse af Jobcenter Københavns serviceydelser til virksomheder

Besøg hos relevante virksomheder er en del af Jobcenterets virksomhedsindsats. Besøgene målrettes virksomheder, som forventes at ville etablere et samarbejde med jobcenteret samt naturligvis hvor der allerede er etableret et samarbejde. Besøg hos virksomheder med henblik på ansættelse

af svagere grupper af ledige bliver ligeledes prioriteret. Jobcenterets virksomhedsrettede indsats vil i samarbejde med det øvrige jobcenter følge op på udsendelsen af jobcenterets virksomhedsmappe, som foregik i 2009. Virksomhedsmappen beskriver alle serviceydelser, der er rettet mod virksomhederne. Den er blevet sendt ud til 2500 virksomheder. Opfølgningen på denne kampagne har til hensigt at skaffe bedre og flere muligheder for virksomhedsnær opkvalificering af ledige.

For at optimere og synliggøre jobcenterets arbejde yderligere, vil jobcenteret samarbejde mere med en række relevante parter i det storkøbenhavnske område såsom arbejdsgiver- og brancheorganisationer, andre jobcentre, akasser mv.

6.2. FÆLLES RESULTATMÅL

Med udgangspunkt i ovenstående indsats opstilles følgende overordnede resultatmål for den virksomhedsrettede indsats i 2009.

Fælles resultatmål for virksomhedsindsatsen i 2010

- Jobcenter København vil i 2010 opretholde min. 25 partnerskabsaftaler med storkøbenhavnske virksomheder.
- Jobcenter København vil i 2010 øge brugen af virksomhedsnær aktivering i form af øget brug af løntilskudsordninger. Det samlede mål for 2010, både for kontanthjælps- og dagpengemodtagere, er at igangsætte 3000 forløb med løntilskud.

7. SAMARBEJDET MED ANDRE LEVANDØRER

Leverandører og aktører er i dag centrale bidragydere til løsningen af forvaltningens kerneopgaver og anvendes således til at varetage hele eller dele af beskæftigelsesindsatsen for Jobcenter København.

Andre aktører og leverandører, der arbejder for Jobcenter København består af en bred vifte af primært private virksomheder, men også af uddannelsesinstitutioner, a-kassegrupper og frivillige organisationer. I visse tilfælde forestår leverandører aktiveringstilbud som led i en jobplan, som er udarbejdet af jobcentret, og i andre tilfælde varetages hele indsatsen af andre aktører, dvs. såvel afholdelse af samtaler og forskellige former for aktiveringstilbud.

I 2010 arbejdes videre med at sikre at Jobcenter København anvender leverandører og andre aktører til tilbud, der kan bringe borgere tættere på arbejdsmarkedet og hurtigst muligt i beskæftigelse. Der er lavet en organisering ud fra principperne om en ensartet indsats for aktør- og leverandørsamarbejdet og klare snitflader mellem de enkelte ansvarsområder.

7.1 UDFORDRING: FLERE LEDIGE SKAL HAVE FLERE TILBUD

I samarbejdet med andre leverandører og aktører står jobcentret over 2 udfordringer:

Udfordringer
<ul style="list-style-type: none">• Flere ledige skal have kvalificerede tilbud• Flere ledige skaber behov for fleksible og målrettede forløb

Med den stigende ledighed udfordres og presses alle dele af beskæftigelsesindsatsen. Der skal tilvejebringes flere tilbud, og det skal sikres, at tilbuddene matcher de ledige i antal og relevans.

Ligeledes er der en udfordring i at sikre, at tilbuddene er så fleksible som mulige. Det er ikke hensigtsmæssigt at tilbud f.eks er fastlåst i forhold til varighed.

7.2 INDSATS: JOB- OG UDDANNELSESRETTEDE TILBUD TIL ALLE LEDIGE

Indsats
<ul style="list-style-type: none">• Job- og uddannelsesrettede tilbud til alle ledige• Nye visitationsmodeller og nye modeller for samarbejde, herunder med a-kasser m.m.

Job- og uddannelsesrettede tilbud til alle ledige

Jf. lov om ansvaret for styring af den aktive beskæftigelsesindsats (pt. ikke

endelig besluttet) § 12a stk. 3 har kommunen pligt til at anvende andre aktører, der er omfattet af de statslige rammeudbud.

Alle ledige akademikere er omfattet af denne pligt og skal visiteres ud fra 2 målgrupper til andre aktører.

Målgruppe 1 er ledige humanister og andre langvarigt uddannede med en udsat arbejdsmarkedssituation og med behov for tidlig og særlig indsats. Disse visiteres efter 4 måneder, da de har en højere ledighed end de øvrige akademikere i målgruppe 2, som alle visiteres efter 7 måneder. 27 % af alle ledige dagpengemodtagere i Jobcenter København er akademikere. Derfor varetages en betydelig del af indsatsen af andre aktører. På årsplan forventes der at være 2.700 ledige i målgruppe 1 og 800 ledige i målgruppe 2.

Ledige dagpengemodtagere over 55 år med 4 måneders ledighed og HK'ere med 1 års ledighed er henvist til anden aktør, som har en særlig ekspertise til at varetage indsatsen for disse grupper i henhold til det nationale serviceudbud.

For at imødegå stigningen i ledigheden er der i 2009 etableret en særlig tidlig indsats inden for en bred vifte af arbejdsmarkedssparate grupper af kontanthjælps- og dagpengemodtagere. Dette sker ved at de ledige henvises til kortere forløb af 13-32 ugers varighed inden for rammerne af aktørindsatsen Hurtigt I Gang (HIG).

Det er ikke længere muligt at anvende HIG til unge under 30 år da forløbenes indhold ikke passer til kravene i ny lov om ungeindsatsen (ny ungeindsats er omfattet af § 85 i lovbekendtgørelse om en aktiv beskæftigelsesindsats).

Fra 2. halvår af 2009 er der iværksat en tidlig akademikerindsats for alle LVU'ere over 30 år med mellem 2 og 5-6 ugers ledighed. Indsatsen består af forløb med fokus på en målrettet og intensiv jobsøgning for at sikre, at kompetencerne kommer i spil og så mange som muligt kommer hurtigt i beskæftigelse. Jobcenteret har valgt en bred vifte af aktører med erfaringer inden for akademikerområdet.

Tilbud til de arbejdsmarkedssparate borgere

Kursustilbud til arbejdsmarkedssparate gives hovedsagelig i henhold til kapitel 10 i lov om en aktiv beskæftigelsesindsats. Tilbud gives af jobcentrene ud fra den enkelte borgers ønsker og forudsætninger samt arbejdsmarkedets behov med henblik på, at personen hurtigst muligt opnår varig beskæftigelse og hel eller delvis selvforsørgelse.

Jobcenter København forventer at gøre brug af Jobsøgningsudbuddet, som er udbudt af Arbejdsmarkedsstyrelsen.

Med dette udbud er der fokus på forløb, der er målrettet job. Formålet med de enkelte jobsøgningsforløb (1-4) er at øge den enkeltes mulighed for at komme

hurtigt i arbejde og understøtte, at ledige deltidsansatte på supplerende dagpenge motiveres til fuldtidsarbejde.

Udbuddet omfatter alene jobsøgningsforløb og danskkurser hos leverandører. Udbuddet sker derfor ikke med henblik på en udlægning af sammenhængende forløb til andre aktører sammen med myndighedsopgaver.

Udbuddet skal sikre, at jobcentrene har en række kompetente leverandører at trække på. Det skal dog bemærkes, at beskæftigelsesregionerne ikke stiller krav til jobcentrene om, at de skal benytte netop dette udbud.

Herudover varetager leverandører en del af formidlingsindsatsen overfor borgere, som er visiteret til fleksjob. Opgaven er udlagt som følge af lovkrav herom. Der indgås nye aftaler om varetagelse af denne opgave med virkning fra 1. juli 2009 og 2 år frem.

Tilbud til de ikke-arbejdsmarkedsparete borgere

Beskæftigelses- og Integrationsforvaltningen indgik pr. 1. januar 2009 rammeaftaler med 12 leverandører af tilbud om for- og revalidering og særlig beskæftigelsesfremmende indsats (jf. kap. 10-12 og 14 (mentor) i Lov om en aktiv beskæftigelsesindsats). Målgruppen for disse leverandøraftaler er primært kontanthjælpsmodtagere i matchgruppe 4-5 og sygedagpengemodtagere, men tilbuddene kan anvendes til andre ikke-arbejdsmarkedsparete målgrupper.

Disse leverandøraftaler er gældende frem til 31. december 2011 og forventes at blive rygraden i beskæftigelsesindsatsen overfor de borgere, der stadig har langt til arbejdsmarkedet.

Herudover overvejer forvaltningen pt. at anvende leverandører i den tidlige sygedagpengeindsats i 2010 som følge af den igangværende sygefraværsreform. Omfanget heraf er endnu ikke kendt.

Opfølgning

Med henblik på at kunne overvåge anden aktørs indsats, samt kunne foretage nødvendige ændringer i samarbejdet med anden aktør, har Arbejdsmarkedsstyrelsen udarbejdet en tilsynsmodel (revideret udgave pr. april 2008), der beskriver jobcentrets opgaver ift. tilsyn med andre aktører. Jobcenter København anvender aktivt denne tilsynsmodel i arbejdet med udlægningsstrategien til andre aktører.

På leverandørområdet varetages løbende opfølgning på de enkelte køb under rammeaftalerne af teammedarbejderne i jobcentret, mens den mere overordnede leverandørstyring, herunder fx etablering af nye tilbudspakker, varetages centralt.

Kvalitetstilsyn med de 12 rammeaftaleindehavere - samt fra 1. juli 2009 med leverandører i fleksjobindsatsen - varetages af en ekstern tilsynsenhed. Tilsynet omfatter kontrol med leverandørernes overholdelse af rammeaftalerne, herunder indberetning af fravær til jobcentret, mm.

Det arbejdes i 2009 frem mod en standardisering af tilsynet med leverandører i beskæftigelsesindsatsen, herunder leverandører med delaftale under det statslige jobsøgningsudbud.

Nye visitationsmodeller og nye modeller for samarbejde, herunder med a-kasser m.m.

Jobcenter København er generelt i gang med og vil også i 2010 afprøve forskellige modeller for visitation af nyledige arbejdsmarkedssparate med særligt fokus på en tidlig og fremrykket indsats. Et eksempel kunne være en øget anvendelse af de statslige rammeudbud i forhold til forvaltningens arbejdsmarkedssparate ledige, herunder arbejdsmarkedssparate kontanthjælpsmodtagere, for hvem indsatsen i dag varetages af de kommunale beskæftigelsescentre. I efteråret 2009 har Jobcenter København afprøvet en visitationsmodel for ledige i match 1, hvor ca. halvdelen af 1'ere bliver visiteret til et udvidet tilbud hos en ekstern aktør.

I 2010 vil Jobcenter København også afprøve forskellige modeller som kan tilvejebringe kvalificerede tilbud, der er tilpasset den ledige. I den sammenhæng har Jobcenter København i august 2009 indgået aftale med en række af LO's a-kasser om en indsats for udvalgte målgrupper hvor ledige blandt a-kassens medlemmer sikres aktive jobsøgningsforløb og opfølgning i a-kasse regi i en periode, der maksimalt kan løbe indtil udgangen af 6 ledighedsmåned. Det betyder, at de to første jobsamtaler henlagt til a-kassen, medmindre de kommer i job.

Aftalen med a-kasserne etableres som et forsøg, og parterne er enige om løbende at følge forsøget tæt og sikre at forudsætningerne og de generelle rammer ikke virker hæmmende for en effektiv indsats over for den ledige.

7.3. MÅL FOR ANDRE AKTØRER OG LEVERANDØRER

Med udgangspunkt i ovenstående indsats opstilles følgende mål for andre aktører og leverandører i 2010.

Mål for leverandører og andre aktører i 2010
<ul style="list-style-type: none">• Jobcenter København vil udlægge ledige LVU'ere estimeret til x nyudlæggelser i 2010 til andre aktører, svarende til x pct. af jobcentrets ledige.• Jobcenter København vil opnå effekt på 10-20 %³⁰ af de kontanthjælpsmodtagere, der er visiteret til leverandørerne i de tilbudspakker, som er en del af den resultatafhængige betalingsmodel. Effekt er i denne sammenhæng lig bonusberettigelse, jf. rammeaftalerne.

³⁰ Mere præcis angivelse af målniveauet angives, når de første målinger er gennemført primo oktober 2009.

BILAG 1: SAMLET OVERSIGT OVER RESULTATMÅL

Fælles resultatmål 2010 - Jobcenter København

Arbejdskraftreserven (Mål 1):

- Antallet af ledige med mere end tre måneders sammenhængende ledighed (arbejdskraftreserven) må maksimalt stige med 15 procent estimeret til 1.400 fuldtidspersoner fra dec. 2009 til dec. 2010.

Grundlaget for målfastsættelsen er Beskæftigelsesregionens prognose, der forventer en stigning i arbejdskraftreserven på 20 procent fra december 2009 - 2010.

- Heraf må arbejdskraftreserven for gruppen af indvandrere fra ikke-vestlige lande maksimalt stige med tilsvarende 15 procent fra dec. 2009 til dec. 2010.

Sygedagpengemodtagere (Mål 2):

- Antallet af sygedagpengeforløb over 26 uger nedbringes med 7,5 pct. fra dec. 2009 til dec. 2010.

Ungeindsatsen (Mål 3):

- Antallet af unge kontanthjælps-, starthjælps-, introduktionsydelses- og dagpengemodtagere under 30 år må maksimalt stige med 21procent fra dec. 2009 til dec. 2010.

Grundlaget for målfastsættelsen er Beskæftigelsesregionens prognose over udviklingen i ungeledigheden.

Modvirke mangel på arbejdskraft

- Jobcenter København vil i 2010 igangsætte mindst 300 voksenlærlingeforløb med både beskæftigede og ledige kontanthjælps- og dagpengemodtagere.
- Af disse 300 skal minimum 100 være ledige kontanthjælps- eller dagpengemodtagere.

Akademikere:

- Stigningen i akademikerledigheden (dec. 2010 niveauet i forhold til dec. 2009) skal være relativt mindre end den generelle ledighedsstigning.

Virksomhedsindsatsen:

- Jobcenter København vil i 2010 opretholde min. 25 partnerskabsaftaler med storkøbenhavnske virksomheder.
- Jobcenter København vil i 2010 igangsætte min. 3000 forløb med løntilskud.

Andre aktører:

- Jobcenter København vil udlægge ledige LVU'ere estimeret til x nyudlæggelser i 2010 til andre aktører, svarende til x pct. af jobcentrets ledige.
- Jobcenter København vil opnå effekt på 10-20 %³¹ af de

³¹ Mere præcis angivelse af målniveauet angives når de første målinger er gennemført primo oktober 2009.

kontanthjælpsmodtagere, der er visiteret til leverandørerne i de tilbudspakker, som er en del af den resultatafhængige betalingsmodel. Effekt er i denne sammenhæng lig bonusberettigelse, jf. rammeaftalerne.

BILAG 2: BEVILLING TIL EKSTRA JOBKONSULENTER

Under udarbejdelse

BILAG 3: LRB'S PLAN FOR SÆRLIGE, LOKALE VIRKSOMHEDSRETTEDE INITIATIVER

Dette punkt bliver først besluttet på LBR-mødet i efteråret 09.

BILAG 4: DEFINITIONER OG BEGREBSAFKLARING

Arbejdskraftreserven

Antallet af ledige i arbejdskraftreserven er antallet af ledige, som har haft 13 ugers sammenhængende offentlig forsørgelse. Der måles på bruttoledige, dvs. inkl. ledige i aktivering. I tallene indgår såvel dagpenge- som arbejdsmarkedssparate kontant- og starthjælpsmodtagere.

Arbejdsmarkedssparate ledige

Dagpengemodtagere, kontant- og starthjælpsmodtagere i matchgruppe 1-3.

Beskæftigelsesfrekvensen

Beskæftigelsesfrekvensen defineres som antallet af beskæftigede i pct. af hele populationen i den erhvervsaktive alder (16-64 år), eksempelvis den andel af befolkningsgruppen med indvandrerbaggrund, som er i beskæftigelse.

Dagpengemodtagere

Dagpengemodtagere i Jobcenter København er forsikrede ledige, som er medlem af en a-kasse. For at være berettiget til dagpenge skal man have optjent retten til dagpenge, være vurderet arbejdsmarkedssparat, og kategoriseret i matchgruppe 1-3. Gruppen består både af de dagpengemodtagere, der står til rådighed for arbejdsmarkedet og de dagpengemodtagere, der er i aktivering.

Indvandrere

Begrebet indvandrere anvendes om den målgruppe af både indvandrere, efterkommere og flygtninge, som har oprindelse i et ikke-vestligt land, hvilket vil sige lande udenfor Europa (excl. Tyrkiet), Nordamerika, Australien, Japan og New Zealand.

Ikke-arbejdsmarkedssparate

Begrebet anvendes om kontanthjælpsmodtagere i matchgruppe 4-5, som har problemer ud over ledighed, og som af den grund ikke står til rådighed for arbejdsmarkedet.

Flaskehalsområde

Flaskehalsområder er beskæftigelsesområder med tværgående og strukturel mangel på arbejdskraft med særligt omfangsrige rekrutteringsproblemer og en ekstraordinær lav ledighed. Det Regionale Beskæftigelsesråd (RBR) har prioriteret en række flaskehalsområder, hvor der ydes tilskud til opkvalificering og vejledning.

Fuldtidsledige

Fuldtidspersoner er beregnet som antal uger, hver enkeltperson har modtaget ydelsen inden for den valgte periode divideret med det antal uger, som hele

perioden dækker. Hvis man har valgt perioden ét år – og dermed 52 uger – og en person har modtaget den pågældende ydelse i 26 uger, vil personen tælle med som en halv person i opgørelsen af antal fuldtidspersoner.

Bruttoledighed

Bruttoledighed opgøres som antallet af ledige, der modtager kontant- eller starthjælp og som enten er i aktivering eller på passiv forsørgelse.

Nettoledighed

Nettoledighed opgøres som antallet af ledige, der modtager kontant- eller starthjælp og ikke samtidig er aktiverede.

Klynge

København Kommune er i klynge 1 sammen med Albertslund, Brøndby, Fredericia, Århus, Odense og Ålborg. Det er Beskæftigelsesregion Hovedstaden og Sjælland, som bruger klyngeopdelingen til opfølgning på jobcentrenes indsats. Hver klynge består af kommuner med sammenlignelige rammevilkår fx samme andel indvandrere eller samme antal lavt uddannede.

Kontanthjælpsmodtagere

Kontanthjælpsmodtagere i Jobcenter København er typisk ikke-forsikrede. For at være berettiget til kontanthjælp skal ansøgeren have været ude for en social begivenhed (fx sygdom eller arbejdsløshed), som har medført, at det ikke er muligt at skaffe det nødvendige til egen eller familiens forsørgelse samt at behovene ikke kan dækkes gennem andre ydelser. For at være berettiget til kontanthjælp skal man desuden have opholdt sig i Danmark 7 ud af de seneste 8 år. Er denne betingelse ikke opfyldt søges der om starthjælp. Kontanthjælpsgruppen består både af modtagere, der står til rådighed for arbejdsmarkedet (matchgruppe 1-3), de, der har problemer ud over ledighed (matchgruppe 4-5) samt de, der er i aktivering. I denne beskæftigelsesplan er kontant- og starthjælpsmodtagere slået sammen under betegnelsen kontanthjælp.

Matchkategorisering

Kontant- og starthjælpsmodtagere placeres i 5 match-grupperinger. Borgere i matchgruppe 1-3 (umiddelbar match + høj grad af match + delvis match) er arbejdsmarkedsparete, mens borgere placeret i matchgruppe 4-5 (lav grad af match + ingen match) ikke er arbejdsmarkedsparete og har problemer ud over ledighed.

Matchkategori	Borgerens kompetencer og ressourcer
1. Umiddelbar match	Borgeren har kompetencer og ressourcer, der umiddelbart matcher arbejdsmarkedets krav.
2. Høj grad af match	Borgeren har kompetencer og ressourcer, der umiddelbart i væsentlig grad matcher arbejdsmarkedets krav.
3. Delvis match	Borgeren har kompetencer og ressourcer, der umiddelbart kun delvis matcher arbejdsmarkedets krav.

4. Lav grad af match	Borgeren har så væsentlige begrænsninger i kompetencer og ressourcer, at borgeren aktuelt ikke umiddelbart vil kunne indgå i jobfunktioner på det ordinære arbejdsmarked.
5. Ingen match	Borgeren har så omfattende begrænsninger i kompetencer og ressourcer, at borgeren aktuelt ikke har nogen arbejdsevne, der kan anvendes i jobfunktioner på det ordinære arbejdsmarked.

Metodisk opfølgning på resultatmålene

Opgørelsen af de fælles resultatmål baseres på data hentet fra Jobindsats.dk i overens-stemmelse med de principper for tidsperiodeafgrænsning, der er lagt til grund i jobindsats.dk.

Nyledige

Nyledige defineres her som personer, der har været på offentlig ydelse (dagpenge eller kontant- og starthjælp) i indeværende måned, men ikke var i den foregående.

Paradoksproblem

Paradoksproblemer er af Beskæftigelsesregionen defineret som: "De situationer, hvor der er ledige jobs og arbejdskraft, men hvor arbejdsgiverne alligevel oplever rekrutterings-problemer". Dermed er paradoksproblemer områder med høj ledighed og rekrutteringsproblemer.

Sygedagpengemodtagere

Sygedagpenge kan ydes ved fravær på grund af sygdom og tilskadekomst. Sygedagpenge ydes til lønmodtagere (incl. personer ansat i fleksjob), selvstændige erhvervsdrivende, ledige med ret til arbejdsløshedsdagpenge samt personer, der har pådraget sig en arbejdsskade. Sygedagpengemodtagere omfatter tre grupper: 1) Borgere i beskæftigelse, som har været sygemeldt i 2 uger overgår til sygedagpenge, 2) Personer i støttet beskæftigelse (fx fleksjob eller beskæftigelse med kroniske sygdomme) bliver sygedagpengemodtagere fra 1. sygedag. For øvrige beskæftigede afhænger retten til sygedagpenge af deres tidligere beskæftigelsesomfang og 3) Ledige dagpengemodtagere får sygedagpenge fra 1. sygedag. Kontanthjælpsmodtageres sygefravær registreres ikke og indgår derfor ikke i sygedagpengestatistikken.

Visitationskategori for sygedagpengemodtagere

Når jobcentret modtager en sygedagpengesag fra ydelsescentret, visiteres borgeren til en af i alt tre kategorier. Målet med visitationen er at sikre, at jobcentret har tættere kontakt med de syge, der har størst behov for opfølgning.

Visitationskategori	Vurdering af sygeforløbets omfang
Kategori 1	Sager, hvor den enkelte forventes hurtigt og uproblematisk at kunne vende tilbage til arbejdsmarkedet

Kategori 2	Sager, hvor der er risiko for, at den sygemeldte får et langvarigt sygeforløb og risikerer helt at miste tilknytningen til arbejdsmarkedet
Kategori 3	Sager, hvor man på forhånd ved, at sygdommen medfører et længerevarende sygefravær

Østdanmark

Østdanmark er valgt som betegnelse for den geografiske afgrænsning af Beskæftigelsesregion Hovedstaden & Sjælland. Det dækker Hovedstaden, Sjælland, Lolland, Falster og Bornholm.

BILAG 5: TABELLER OG FIGURER

Under udarbejdelse

BILAG 6: RBR'S FLASKEHALSLISTE FOR 2010

Fagområder, hvortil der kan bevilges midler fra Det Regionale Beskæftigelsesråds (RBR) flaskehalsbevilling i 2009.

Foreløbig flaskehalsliste 2010

Akademisk Arbejde	Kontor, administration, regnskab og finans
bygningsingeniør	advokatsekretær
elektro-stærkstrømsingeniør	bogholder
anlægsingeniør	lægesekretær
elektro-svagstrømsingeniør	bogholderiassistent
maskiningeniør	revisorassistent
revisor	finansmedarbejder
erhvervsøkonom	bankrådgiver
nationaløkonom / samfundsøkonom	Ledelse
Bygge og anlæg	butikschef
murer	salgschef
vvs-tekniker	souschef, institution
vvs-montør	Nærings- og nydelsesmiddel
vvs- og energimontør	bager
vvs- og industrirør-montør	fabriksbager
vvs- og ventilationsmontør	Pædagogisk, socialt og kirkeligt arbejde
vvs tag og facademontør	pædagog
vvs-installatør	socialpædagog
rustfast industriblikkenslager	socialrådgiver
bygningsmaler	pædagogmedhjælper
elektriker	kordegn
installationselektriker	kirketjener
alarmmontør	Salg, indkøb og markedsføring
kommunikationselektriker	key account manager
Industrielektriker	materialist
Hotel, restauration, køkken, kantine	marketingkonsulent
receptionist / hotel	marketingmedarbejder
cafemedarbejder	account manager
cafeteriamedhjælper	ejendomsmægler
rengøringsassistent / hotel	salgskonsulent
køkkenmedhjælper	forretningsudvikler
cafeteriaassistent	logistikmedarbejder, salg og indkøb
kok	grillekspedient
køkkenassistent	kassekspedient

køkkenchef	butiksmedhjælper
tjener	kundeservicemedarbejder
Industriel produktion	butiksassistent
industrioperatør, grafisk	telemarketingmedarbejder
industrioperatør, elektronik	Sundhed, omsorg og personlig pleje
IT og teleteknik	audiologiassistent
databaseudvikler	bioanalytiker
softwareudvikler	fysioterapeut
systemudvikler	farmakonom
IT-konsulent	social- og sundhedsassistent
netværkskonsulent	sygeplejerske
IT-arkitekt	operationssygeplejerske
IT-sælger	anæstesisygeplejerske
IT-medarbejder	klunikassistent
programmør	plejehjemsmedhjælper
webprogrammør	plejer
Jern, metal og auto	social- og sundhedshjælper
Pladesmed	handicaphjælper
Grovsmed	frisør
Klejnsmed	kosmetolog
rustfast klejnsmed	Transport, post, lager- og maskinførerarbejde
automekaniker	lagerekspedient
entreprenørmaskine-mekaniker	taxichauffør
landbrugsmaskine-mekaniker	lagerarbejder
industrioperatør, jern / metal	Undervisning og vejledning
Landbrug, skovbrug, gartneri, fiskeri og dyrepleje	efterskolelærer
fodermester	folkeskolelærer
landbrugsmedhjælper	ungdomsskolelærer
Medie, kultur, turisme, idræt og underholdning	Vagt, sikkerhed og overvågningsarbejde
fitness-instruktør	fængselsfunktionær
Rengøring, ejendomsservice og renovation	
rengøringsassistent	

BILAG 7: POSITIVLISTEN FOR VOKSENLÆRLINGEFORLØB

Erhvervsuddannelser på positivlisten for voksenlærlingeforløb (2009). Opdateres 2010

Uddannelsesområde	Hovedforløb
Administration, HR, økonomi, jura og sprog	Finansuddannelsen, Generel kontor, Kontoruddannelsen med specialer.
Bygge og anlæg	Anlægsstruktør, bygningsstruktør og brolægger, Bygningsmaler, Boligmonteringsuddannelsen, Elektriker, Elektronik- og svagstrømsuddannelsen, Forsyningsoperatør, Glarmester, Maskinsnedker, trædrejer, produktionsassistent, Murer, Skiltetekniker, Skorstensfejer, Snedker, Stenhugger, Tagdækker, Teater- og udstillings- og eventtekniker, Teknisk isolatør, Træfagenes byggeuddannelse, VVS-uddannelsen.
Data, it og teleteknik	Data- og kommunikationsuddannelsen.
Design, formgivning og grafisk arbejde	Teknisk designer.
Hotel og restauration, køkken og kantine	Gastronom, Receptionist, Tjener.
Industriel produktion	Industriel reparatør, Industrioperatør, Overfladebehandler, Plastmager, Plastsvejsjer, Procesoperatør.
Jern, metal og auto	Aluminiumsoperatør, Automatik- og procesuddannelsen, Beslagsmed, Campingmekaniker, CNC-teknikeruddannelsen, Cykel- og motorcykeluddannelsen, Entreprenør- og landbrugsmaskinuddannelsen, Finmekaniker, Flymekaniker, Former, Frontline radio-tv-supporter, Industrisvejsjer, Industriteknikeruddannelsen, Karosserismed, Køleteknikeruddannelsen, Mekaniker, Metalsmed, Oliefyrstekniker, Ortopædist, Skibsbygger, Skibsmekaniker, Skibsmontør, Skibstekniker*, Smed, Støberitekniker, Urmager, Vindmølletekniker, Vognmaler, Værktøjsuddannelsen, Ædelsmed.
Landbrug, skovbrug, gartneri, fiskeri og dyrepleje	Anlægsgartner, Greenkeeperassistent, Landbrugsuddannelsen*, Landmandsuddannelsen*, Mejerist, Produktionsgartner*, skov- og naturtekniker, Veterinærsygeplejerske, Væksthusgartner*.
Medie, kultur, turisme, idræt og underholdning	Fotograf, Film- og tv-produktionsuddannelsen, Grafisk tekniker, mediegrafikker, Teater-, udstillings- og eventtekniker.
Nærings- og nydelsesmiddel	Bager og konditor, Detailslagter, Ernæringsassistent, Industrislagter, Tarmrener.
Rengøring, ejendomsservice og renovation	Ejendomsserviceuddannelsen, Skorstensfejer, Serviceassistent.
Salg, indkøb og markedsføring	Detailhandel, Eventkoordinator, Ferskvareassistent, Handelsuddannelsen.
Sundhed, omsorg og personlig pleje	Fitnessinstruktør, Frisør, Hospitalsteknisk assistent, Kosmetiker, Pædagogisk assistent, Skomager, Social- og sundhedsuddannelsen**, Tandklinikassistent.

Transport, post, lager- og maskinførerarbejde	Personbefordringsuddannelsen, Lager- og terminaluddannelsen, Lufthavnsuddannelsen, Postuddannelsen, Togklargøringsuddannelsen, Vejgodstransportuddannelsen.
Træ, møbel, glas og keramik	Porcelænsmaler.
Tekstil og beklædning	Beklædningshåndværker, Maritime håndværksfag.
Vagt, sikkerheds- og overvågningsarbejde	Redderuddannelsen.

