

Københavns Kommunes Socialforvaltning

# Slutevaluering af Projekt Socialrådgivere på Skolerne

Januar 2010



## Forord

Slutevalueringen af Projekt Socialrådgivere på Skolerne samler op på 2 år med skolesocialrådgivere tilknyttet 29 de mest udsatte skoler i København. Der er i evalueringen fokus på, hvorledes ordningen er blevet implementeret samt virkningen af og tilfredsheden med ordningen.

Evalueringen bygger på kvalitativt og kvantitativt data. Skolesocialrådgivere, skoleledelsen, områdecheferne for børnefamilieenhederne samt medarbejdere på skoler og i børnefamilieenhederne har deltaget i en spørgeskemaundersøgelse samt interviews. Herudover er en række forældre og elever interviewet i forbindelse med 10 case-beskrivelser. Case-beskrivelserne (bilag 3) giver et indblik i, hvilke opgaver og indsatser skolesocialrådgivernes varetager og deltager i ude på skolerne, såvel som samarbejdet med børnefamilieenheden.

Første del af evalueringen er et kort resume af evalueringens resultater samt konklusion og de initiativer Socialforvaltningen og Børne- og Ungdomsforvaltningen, på baggrund af evalueringen, igangsætter i 2010. Herudover gives en kort beskrivelse af formålet med Projekt Socialrådgivere på Skolerne og slutevalueringen. Herefter præsenteres slutevalueringens resultater i forhold til implementeringen af skolesocialrådgiverfunktionen samt virkning og tilfredshed med ordningen.



## Indhold

<b>RESUME</b> .....	<b>6</b>
<b>KONKLUSION OG INITIATIVER I 2010</b> .....	<b>9</b>
<b>PROJEKTINDHOLD OG -FORMÅL</b> .....	<b>12</b>
HALVVEJSEVALUERINGENS RESULTATER .....	15
SLUTEVALUERINGENS FORMÅL OG METODER .....	16
<i>Metoder</i> .....	16
<b>IMPLEMENTERING AF SKOLESOCIALRÅDGIVERORDNINGEN</b> .....	<b>18</b>
ORGANISERING .....	18
<i>Styregruppernes ansvar og beslutningskompetence</i> .....	18
<i>Skolesocialrådgivernes ansættelsesforhold og beslutningskompetence</i> .....	19
<i>Skolesocialrådgivernes forankring i børnefamilieenhederne</i> .....	20
<i>Skolesocialrådgivernes forankring på skolerne</i> .....	21
SKOLESOCIALRÅDGIVERENS FUNKTION OG OPGAVER.....	24
<i>Overordnet tidsforbrug</i> .....	24
<i>Deltagelse i tværs møder og andre tværfaglige fora på skolerne</i> .....	25
<i>Sparringspartner for ledelsen og rådgivning af lærere på skolen</i> .....	26
<i>Rådgivning til elever og forældre</i> .....	28
<i>Medkoordinering af skolens og børnefamilieenhedens indsats</i> .....	29
<i>Arbejde med generel trivsel på skolen</i> .....	31
<i>Skolesocialrådgivernes samarbejdsrelationer</i> .....	32
<i>Kendetegn for elever og forældre, der har været i kontakt med skolesocialrådgiveren</i> .....	33
<b>VIRKNINGER AF SKOLESOCIALRÅDGIVERORDNINGEN</b> .....	<b>37</b>
UDVIKLINGEN I ANTAL OG KVALITET AF UNDERRETNINGER .....	37
FOKUS PÅ FRAVÆR .....	40
TILFREDSHED MED SKOLESOCIALRÅDGIVERORDNINGEN .....	42
<i>Forebyggelse af at bekymringsbørn og -familiers vanskeligheder udvikler sig</i> .....	42
<i>Kommunikation mellem familierne og det sociale system</i> .....	43
<i>Forståelse og dialog mellem familierne og skolen</i> .....	44
<i>Forståelse og dialog mellem børnefamilieenhed og skole</i> .....	44
<i>Ønsket om at skolesocialrådgiverordningen gøres permanent</i> .....	45
<b>BILAG 1 – SKOLER I PROJEKT SOCIALRÅDGIVERE PÅ SKOLERNE</b> .....	<b>47</b>
<b>BILAG 2 – OVERSIGT OVER DELTAGELSE I SPØRGESKEMAUNDERSØGELSE OG FOKUSGRUPPEINTERVIEW</b> .....	<b>48</b>
<b>BILAG 3 - CASE-BESKRIVELSER</b> .....	<b>51</b>
SAMTALEFORLØB MED ELEV, DER HAR SVÆRT VED AT KONTROLLERE SIT TEMPEREMANT.....	51
KONFLIKTER OG DÅRLIG TRIVSEL PÅ BAGGRUND AF SKILSMISS .....	52
KOORDINERING AF INDSATS FOR FAMILIE RAMT AF STØRRE SOCIALE VANSKELIGHEDER .....	53
FOREBYGGELSE AF UDADREAGERENDE ADFÆRD Gennem INDDRAGELSE AF FAMILIEHUS.....	54
SAMARBEJDE MED FAMILIE, SKOLE OG PPR I FORBINDELSE MED ELEV MED ADFÆRDSVANSKELIGHEDER.....	55
SAMARBEJDE MED AKT LÆRER OM NEDBRINGELSE AF MASIVT FRAVÆR.....	56
STØTTE TIL FAR OG SØN MED KONFLIKTER I HJEMMET.....	57
RÅDGIVNING TIL LÆRER, DER ER BEKYMRET FOR EN RÆKKE ELEVER I SIN KLASSE.....	58
SAMTALEFORLØB MED DRENG I FALDENDE TRIVSEL.....	59
SAMARBEJDE OM ELEV I FALDENDE TRIVSEL OM MED ADVÆRSVANSKELIGHEDER.....	60

## Resume

Projekt Socialrådgivere på Skolerne er et samarbejde mellem Socialforvaltningen og Børne- og Ungdomsforvaltningen, og skal ses som et led i styrkelsen af den tidlige og forebyggende indsats rettet mod udsatte børn og unge. Der er i børneenhederne ansat 14 ½ skolesocialrådgivere, der i alt er tilknyttet 29 er de mest udsatte skoler i København (Bilag 1).

Formålet med slutevalueringen er at følge op på halvvejsevalueringens (november 2008) resultater samt give en endelig vurdering af skolesocialrådgiverordningen, herunder hvorvidt denne bør fortsætte. Overordnet evalueres implementeringen samt virkningen af ordningen.

Projekt Socialrådgivere på Skolerne løber i perioden august 2007 til og med december 2010. Der er således et år tilbage af projektet. Det er tydeligt, at ordningen har haft en stor virkning på samarbejdet mellem skoler og børnefamilieenheder samt skolernes indsats for bekymringsbørn- og familier. Der er stor opbakning til, at projektet gøres permanent. Samlet set ønsker 89 % af skolesocialrådgivere, skoleledere, børnefamilieenhedernes områdechefer og medarbejdere på skoler og i børnefamilieenheder, at ordningen gøres permanent.

## Implementering af skolesocialrådgiverordningen

De første skoleår med skolesocialrådgivere har tydeliggjort, at der er tale om et projekt, hvor forskellige kulturer mødes samt at det tager tid at implementere en helt ny funktion på skolerne og i børnefamilieenhederne.

Evalueringen viser, at der fortsat skal arbejdes med det ledelsesmæssige fokus samt de forskellige deltageres beslutningskompetence. Skolesocialrådgiverfunktionen er udelukkende forebyggende og skolesocialrådgiverne vil derfor ofte have viden, som de skal få enten skolen eller børnefamilieenheden til at handle på. Dette kan sætte dem i en svær situation og der skal være et kontinuerligt fokus på, hvordan man på skolen og i børnefamilieenheden håndterer skolesocialrådgiverens faglighed og viden.

I forhold til skolesocialrådgivernes forankring i børnefamilieenhederne er der et bredt kendskab til funktionen. Der skal fortsat arbejdes med at formulere, hvorledes man gør optimal brug af socialrådgiverens faglighed og viden i forhold til at forbedre den generelle viden om og samarbejdet med skolerne i hele børnefamilieenheden. Det vurderes, at der på skolerne er større kendskab til funktionen end ved halvvejsevalueringen. Skolesocialrådgiverne oplever dog stadig, at det kan være svært at få lærerne i tale. Skolerne skal således fortsat, i samarbejde med skolesocialrådgiveren, arbejde med dette, herunder fælles skriftlige funktionsbeskrivelser.

Alle skolesocialrådgivere varetager overordnet de samme funktioner på skolerne. Der er dog forskel på, hvor megen tid der bruges på de forskellige aktiviteter. Skolesocialrådgivernes bruger over halvdelen af deres tid på aktiviteter direkte i skoleregi, og deres funktioner på skolerne kan overordnet betegnes som:

- Deltagelse i tværs møder og andre tværfaglige fora
- Sparringspartner for ledelsen og rådgivning af lærere
- Rådgivning til elever og forældre
- Koordinering af skolens og børnefamilieenhedens indsats
- Arbejde med generel trivsel på skolen i f.eks. klasser eller grupperinger

Skolesocialrådgiverne har i skoleårene 2007/2008 og 2008/2009 været i kontakt med 354 og 386 familier. I 62 % af disse henvendelser er der blevet iværksat et rådgivningsforløb med skolesocialrådgiveren. Kontakten til skolesocialrådgiveren skabes fortrinsvis gennem lærere, men også via forældre og elever. Siden halvvejsevalueringen er der sket en stigning i henvendelserne fra lærere, hvilket tyder på, at kendskabet til funktionen er steget. De tre henvendelsesproblematikker, der fylder mest er fravær, reaktioner på forældres skilsmisse samt adfærdsproblemer.

### Forebyggelse af, at bekymringsbørns vanskeligheder udvikler sig

90 % af områdechefer, skoleledere og skolesocialrådgivere og 87 % af medarbejdere på skolerne vurderer, at ordningen i nogen eller høj grad styrker muligheden for at forebygge, at eleveres vanskeligheder udvikler sig.

Skoler såvel som børnefamilieenheder oplever, at ordningen især gør en forskel i de sager, hvor skolen er i tvivl om der skal underrettes. Her kan skolesocialrådgiveren gå ind og i samarbejde med lærere og familie afklare, hvilke vanskeligheder der er tale om. Her beskriver flere lærere, at de oplever en større tryghed i familiearbejdet, idet skolesocialrådgiverne har erfaring og metoder til dette. Børnefamilieenhederne oplever, at skolerne løser flere problemer i eget regi, samt at den indsats skolen har givet familier, hvor børnefamilieenheden alligevel bliver nød til at tage over, er bedre.

Størstedelen af de henvendelser skolesocialrådgiveren får omhandler fravær. I de to år, hvor der har været skolesocialrådgivere tilknyttet de 29 skoler, er der sket en positiv udvikling i skolernes fraværsprocent. Antallet af elever med ulovligt bekymrende fravær er således faldet fra 3,0 % til 1,7 %, hvilket svarer til forbedring på 1,3 % point. De resterende skoler i Københavns fraværsprocent er ligeledes faldet, men ikke i samme grad som skolerne i projektet.

### Virkning i forhold til at fremme kommunikation mellem familierne og det sociale system

79 % af skolesocialrådgivere, skoleledere og områdechefer oplever, at ordningen i nogen eller høj grad fremmer kommunikationen mellem familier og det sociale system. Skolesocialrådgiverne har først og fremmest en forebyggende funktion og er ikke sagsbærende, men de kan have en vigtig funktion i at lette vejen for de familier, hvis vanskeligheder er så alvorlige, at børnefamilieenheden skal gå ind sagen. Herudover kan skolesocialrådgiveren også være et bindeled mellem børnefamilieenhed og elever, hvis familier har en sag.

## Virkning i forhold til at fremme gensidige forståelse og dialog mellem familierne og skolen

67 % af skolesocialrådgivere, skoleledere og områdechefer oplever, at ordningen i nogen eller høj grad har fremmet den gensidige forståelse og dialog mellem familierne og skolen. Det er således ikke her skolesocialrådgiverne har den mest vigtige opgave. Projektdeltagerne oplever, at samarbejdsrelationen mellem skole og familie først og fremmest er skolens ansvar, men at skolesocialrådgiveren kan have en vigtig funktion i forhold til skole-hjem-samarbejdet. Skolesocialrådgivere, skoleledere og de interviewede familier oplever generelt, at lærerne har et godt samarbejde med familierne.

## Virkning i forhold til at sikre forståelse og dialog mellem børnefamilieenhed og skole

Et hovedelement i ordningen er styrkelsen af forståelse og dialog mellem børnefamilieenhed og skole. I halvvejsevalueringen blev dette betegnet som et element, der kræver stor arbejdsindsats, idet der er tale om to fagligt og organisatorisk forskellige kulturer. 90 % af skolesocialrådgivere, skoleledere og områdechefer og 83 % af skolemedarbejderne vurderer, at ordningen i nogen eller høj grad fremmer forståelse og dialog mellem børnefamilieenhed og skole. 65 % af medarbejderne i børnefamilieenhedens undersøgelsesgrupper oplever, at skolesocialrådgiveren har haft en positiv indflydelse på deres samarbejde med skolerne. Herudover vurderer 85 % af skolelederne og områdecheferne, at ordningen i nogen eller høj grad har forbedret samarbejdet på et ledelsesniveau. 79 % oplever, at samarbejdet på medarbejderniveau er forbedret.

En af skolesocialrådgivernes funktioner er, at understøtte skolen, når de underretter børnefamilieenheden. 84 % af medarbejderne på skolerne og 65 % i børnefamilieenheden vurderer, at ordningen har haft en positiv indflydelse på kvaliteten af indholdet i underretningerne. Lærerne oplever, at de med skolesocialrådgiverens støtte er mere trygge, hvis de skal underrette børnefamilieenheden.



## Konklusion og initiativer i 2010

Slutevalueringen viser, at Projekt Socialrådgivere på Skolerne har været en succes. Erfaringerne fra de første to skoleår viser, at ordningen i høj grad har været med til at fremme dialog og samarbejde mellem skoler og børnefamilieenheder. Brobygningsselementet i ordningen har medført en fælles forståelse og et bedre samarbejde mellem skoler og børnefamilieenheder. Det tværfaglige, tværprofessionelle og tværsektorielle samarbejde er således øget markant. Medarbejderne på skolerne og i børnefamilieenhederne oplever, at ordningen styrker muligheden for at forebygge, at elevers vanskeligheder udvikler sig. Kvaliteten i undervisningerne fra de deltagende skoler er blevet bedre, og andelen af elever med bekymrende fravær er faldet. Lærere beskriver, at en socialrådgiver på skolen medfører tryk i arbejdet med elever i faldende trivsel, og at forståelsen for og tilliden til børnefamilieenhederne er øget. Medarbejdere i børnefamilieenhederne beskriver, hvorledes de har fået en større forståelse for og indsigt i skolernes arbejdsbetingelser samt en ny indgang til skolerne, der har forbedret samarbejdet markant.

Projektet er kendetegnet ved, at der er tale om to fagligt og organisatorisk forskellige kulturer, der mødes, hvilket har haft sin indvirkning på implementeringen. Halvvejsevalueringen viste, at der det første år var problemer med implementeringen af ordningen, herunder det ledelsesmæssige fokus. Dette ledte til en række justeringer i projektet. Siden halvvejsevalueringen er der sket forbedringer på alle de områder, der ledte til justeringer. Der er ligeledes sket forbedringer i forhold til de fire fokusområder.<sup>1</sup> Der skal dog fortsat arbejdes med rutiner og systematik i forhold funktionens opgaver og rolle på skolen såvel som i børnefamilieenhederne. Der skal således i 2010 arbejdes med retningslinjer og procedurebeskrivelser for skolesocialrådgiverfunktionen.

89 % af skolesocialrådgivere, skoleledere, områdechefer samt medarbejdere på skolerne og i børnefamilieenhederne ønsker, at skolesocialrådgiverordningen gøres permanent. Midler til Projekt Socialrådgivere på Skolerne ophører med udgangen af 2010.

Det vil være muligt for børnefamilieenhederne og skoler, at aftale forskelle former for formaliseret samarbejde med eks. faste kontaktpersoner for skolerne i børnefamilieenheden, men den aflastning skolesocialrådgiveren bringer ind i børnefamilieenhedernes undersøgelsesgrupper og hos skoleledelsen såvel som lærerne, vil forsvinde.

Projekt Socialrådgivere på Skolerne er en del af Socialforvaltningens strategi for tidlig indsats på området for udsatte børn og unge, og indeholder mange af de samme tanker om inklusion, der ligger i Børne- og Ungdomsforvaltningens Specialreform og Projekt Tidlig Identifikation. De udviklingsinitiativer, der er sat i gang af de to forvaltninger, er således inspireret af skolesocialrådgiverprojektet og omvendt. Herudover spiller de tværfaglige, tværprofessionelle og tværsektorielle perspektiv i ordningen sammen med de tanker, der ligger i Anbringelsesre-

---

<sup>1</sup> Målet er, at ordningen skal forebygge, at børns vanskeligheder udvikler sig, fremme kommunikationen mellem familierne og det sociale system, fremme gensidig forståelse og dialog mellem familier og skole samt sikre dialog mellem børnefamilieteam og skole.

formen, såvel som Barnets Reform. På baggrund af slutevalueringens resultater vil Socialforvaltningen og Børne- og Ungdomsforvaltningen tage initiativ til:

### Skolesocialrådgiverordningen bør gøres permanent

Skolesocialrådgiverordningen har været en succes. På baggrund af de gode resultater i forhold til det styrkede samarbejde mellem de to forvaltninger samt muligheden for at forebygge, at elevers vanskeligheder udvikler sig, anbefales det, at ordningen gøres permanent. En permanent ordning vil sikre den positive udvikling projektet har igangsat. Hvis der ikke tilføres nye midler til en videreførelse af ordningen vil 29 skoler og 8 børnefamilieenheder pr. 1. januar 2011 være uden skolesocialrådgiver. Skoler og børnefamilieenheder vil således stå uden den funktion, der har været med til at styrke samarbejdet mellem de to forvaltninger samt styrke mulighederne for at forebygge, at elevers vanskeligheder udvikler sig. Skolerne vil miste skolesocialrådgiverens konsultative bistand i hverdagen. Skoler og børnefamilieenheder mister muligheden for, gennem de ressourcer der ligger i funktionen, at igangsætte forebyggende rådgivningsforløb i skoleregi tæt på elevernes og forældrenes dagligdag.

Da f.eks. belastningsgraden og antallet af underretninger er forskellige fra skole til skole vil Socialforvaltningen og Børne- og Ungdomsforvaltningen foretage en vurdering af, hvorvidt og i hvilken grad ordningen bør udvides til de resterende skoler i København. De to forvaltningen vil fremlægge fælles forslag vedr. en permanentgørelse af projektet.

### Styregruppe i hver bydel

Der skal fortsat være en styregruppe, i alle bydele, der følger op på og udvikler skolesocialrådgiverordningen. Styregruppen har ansvaret for implementering af ordningen på skoler og i børnefamilieenheden. Styregrupperne skal fortsat lave en årlig status på projektet til den centrale projektledelse, der består af de relevante fagkontorer i Socialforvaltningen og Børne- og Ungdomsforvaltningen.

### Alle skolesocialrådgivere skal deltage i en række aktiviteter på skolerne

I projektbeskrivelsen er skolesocialrådgivernes hovedfunktioner beskrevet som, rådgivning til lærere og skole samt børn og deres forældre, koordinering af skolen og Socialforvaltningens indsats samt samarbejde med andre relevante samarbejdspartnere.

Evalueringen viser, at denne beskrevne ramme giver god mening, men at der er behov for yderligere konkretisering af skolesocialrådgivernes opgaver. Evalueringen viser, at flere skoler har gode erfaringer med en systematisk brug af skolesocialrådgiveren i forhold til en række konkrete aktiviteter. Fremover skal skolesocialrådgiverne på alle skoler:

- Deltage fast i tværs møder og andre tværfaglige fora på skolen, hvor bekymringsbørn drøftes
- Indgå i en fast arbejds gang vedr. underretninger til børnefamilieenheden
- Indgå i en fast arbejds gang vedr. håndtering af elever med bekymrende fravær
- Indgå som fast person i de klasse gennemgange, der finder sted på skolen

### Der skal i 2010 udarbejdes funktions- og procedurebeskrivelser af skolesocialrådgivernes funktion på skolerne og i børnefamilieenheden

I de første år af projektet har man på skoler og i børnefamilieenheder arbejdet med forskellige måder at indholdsudfylde funktionen. Der er dog stadig blandt lærere og børnefamilieenhedsmedarbejdere usikkerhed i forhold til, hvornår man kan gøre brug af skolesocialrådgiveren.

I 2010 skal der udarbejdes funktions- og procedurebeskrivelser af skolesocialrådgiverens funktion. Beskrivelserne skal i børnefamilieenhedsregi indeholde, skolesocialrådgiverens forankring, hovedopgaver og hvornår sagsbehandlerne kan samarbejde med skolesocialrådgiveren. I skoleregi skal det beskrives, hvorledes man på den enkelte skole arbejder med de elever, der er bekymringer om, herunder hvorledes de forskellige ressourcepersoner og tværfaglige fora spiller sammen.

Denne proces igangsættes og understøttes af projektledelsen, således at de samme drøftelser og refleksioner, finder sted på tværs af byen og skoler og børnefamilieenheder ikke står alene med opgaven. Formålet er at skabe klarhed for medarbejdere på skoler og i børnefamilieenheder i forhold til, hvornår de kan gøre brug af funktionen i forhold til at understøtte den tidlige indsats for børn og unge i faldende trivsel.

### Der skal i 2010 udarbejdes inspirationskatalog

Da skolerne og børnefamilieenhederne har gjort forskellige erfaringer i projektperioden vil der i 2010 bliver udarbejdet et inspirationskatalog med gode eksempler på tiltag og indsatser. Kataloget skal fungere som inspiration for skoler med tilknyttet skolesocialrådgiver, såvel som skoler, der ikke har været med i projektet. I forbindelse med udarbejdelse inspirationskataloget kan der indgå en fælles temadag for de deltagende skoler og børnefamilieenheder samt skoler uden for projektet.

## Projektindhold og -formål

I budget 2007 modtog Socialforvaltningen midler svarende til 1,9 mio. kr. i 2007 og 4,6 mio. kr. årligt i 2008-2010 til ansættelse af 10 ½ socialrådgiver i 7 børnefamilieenheder. Disse blev tilknyttet 25 skoler i København. I budget 2009 modtog Socialforvaltningen yderligere 2 mio. kr. til en udvidelse af projektet i 2009 og 2010. Fra januar 2009 har 14 ½ skolesocialrådgivere været tilknyttet 29 skoler (Bilag 1). Skolerne og ressourcerne er strategisk udvalgt og fordelt på baggrund af antallet af elever, der har forældre, der modtager førtidspension eller kontanthjælp, således ordningen sætter ind der, hvor behovet er størst.

Andre kommuner har i løbet af de sidste år ansat socialrådgivere, der på den ene eller anden måde er tilknyttet skolerne. F.eks. Herlev, hvor der er en socialrådgiver på skolerne en dag om ugen. I modsætning til andre kommuner varetager Københavns Kommunes skolesocialrådgivere udelukkende en forebyggende indsats, med fokus på at understøtte skolernes indsats, og er således ikke sagsbehandlere på sager i børnefamilieenheden. Antallet af skoler i København og det frie skolevalg medfører, at det ikke er muligt, at tilknytte en sagsbærende skolesocialrådgiver til skolerne, idet en stor del af eleverne vil være bosiddende i en anden bydel og dermed tilknyttet en anden børnefamilieenhed.

Projekt Socialrådgivere på Skolerne er et samarbejde mellem Socialforvaltningen og Børne- og Ungdomsforvaltningen. Projektet er et led i styrkelsen af den tidlige og forebyggende indsats rettet mod sårbare og udsatte børn og unge i København. Skolesocialrådgiverne fungerer som børnefamilieenhedens forpost i forhold til elever med faldende trivsel og skal i samarbejde med skolen sikre, at den rigtige støtte, til børn med sociale eller adfærdsmæssige vanskeligheder, gives på et tidligt tidspunkt.

Formålet med skolesocialrådgivernes indsats på skolen er:

- At forebygge at børnenes vanskeligheder udvikler sig
- At fremme kommunikationen mellem familierne og det sociale system
- At fremme den gensidige forståelse og dialog mellem familierne og skolen
- At sikre dialogen mellem socialcenter og skole, når der foretages underretninger og skoleudtalelser i forhold til skolens børn
- At understøtte skolen i, at Socialforvaltningen modtager kvalificerede underretninger om børn med behov for særlig støtte, når barnets problemer ikke kan afhjælpes gennem de støttefunktioner skolen normalt trækker på

Skolesocialrådgiverne skal således understøtte skolen i arbejdet med sårbare og udsatte børn og unge, herunder en fastholdelse i almensystemet, samt medkoordinere indsatsen for de børn, der hører under Servicelovens kapitel 11 om særlig støtte til børn og unge. Skolesocialrådgivernes rådgivningstilbud til elever og forældre falder under Servicelovens § 11, stk. 3, hvor rådgivning, undersøgelse og behandling kan gives, hvis barnets eller den unges vanskeligheder ikke er så store, at betingelserne for særlig støtte efter Servicelovens er opfyldt. Målgruppen for denne indsats er således børn og unge, der viser tegn på sociale og/eller adfærdsmæssige problemer, men hvor problemerne ikke er så store, at der kan blive tale om egentlige foranstaltninger. For elever og forældre der er i faldende trivsel eller særligt udsat-

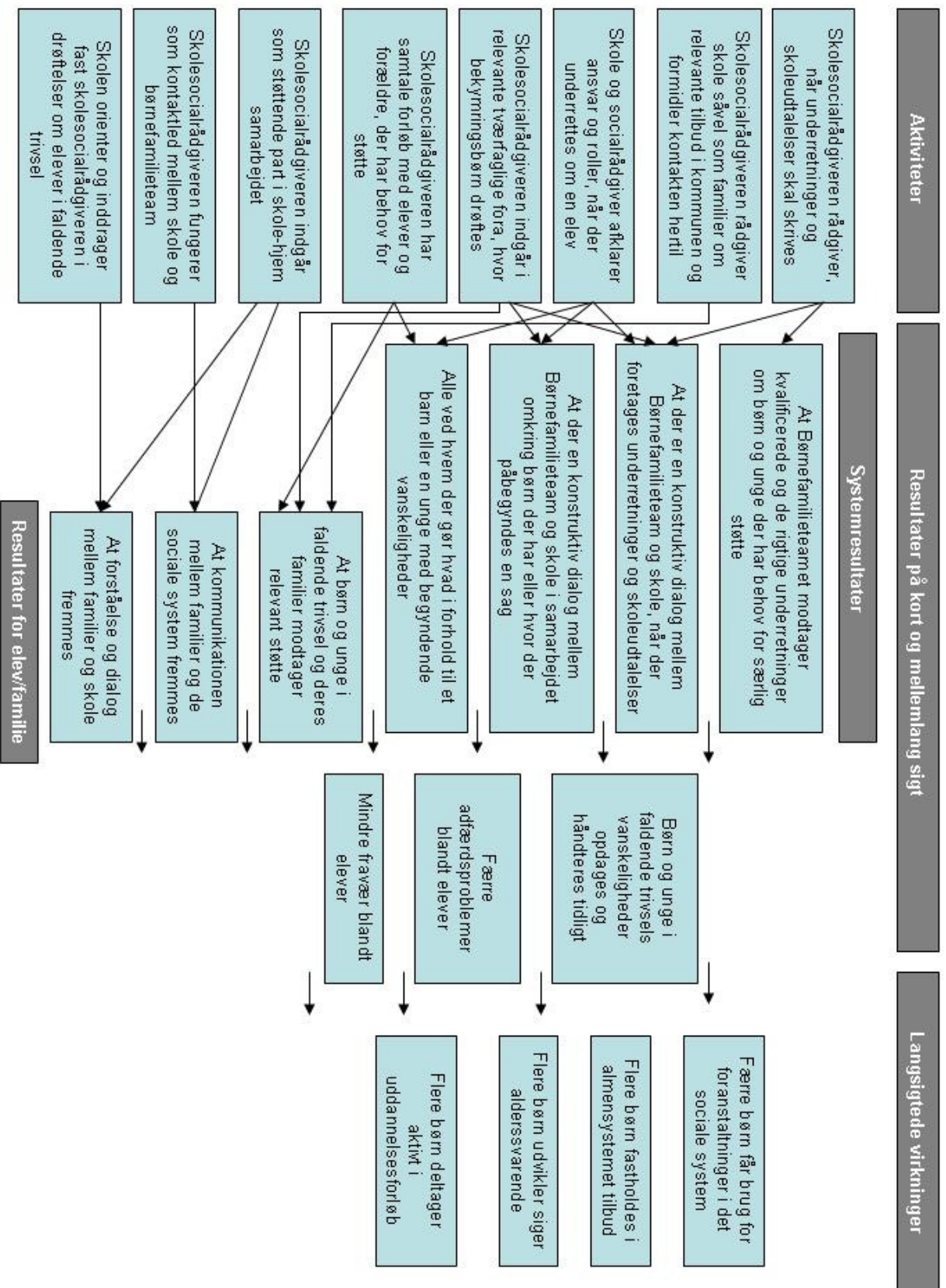
te,<sup>2</sup> er det således muligt for skolesocialrådgiverne at gennemføre kortere intensive eller længerevarende forløb med eleven og/eller forældre. Det skal dog understreges, at hvis det viser sig, at der er behov for andet end rådgivning, f.eks. forebyggende foranstaltning, gælder de almindelige regler for opstart af en børnesag.

De forventede sammenhænge mellem skolesocialrådgivernes aktiviteter på skolen, resultater og langsigtede virkninger er illustreret i en forandringsteori. Forandringsteorien skal forstås som antagelser om, hvad der bringer Projekt Socialrådgivere på Skolerne til at fungere. Forandringsteorien er med andre ord, antagelser om, hvilke elementer i indsatsen der påvirker målgruppen gennem hvilke mekanismer. Den illustrerede forandringsteori giver et indblik i, hvilke tanker der ligger bag projektet samt, hvilke temaer og aktiviteter der er relevante at fokusere på i evalueringen.

Udover selve skolesocialrådgivernes aktiviteter er projektets succes ligeledes afhængig af skolesocialrådgivernes mulighed for at varetager de beskrevne arbejdsopgaver, herunder den lokale organisering og ledelsesmæssige opbakning fra områdechef og skoleledere mv. Det er således en vigtig faktor, at de forskellige deltagere i projektet har en fælles forståelse for indsatsens indhold og formål.

---

<sup>2</sup> Børn i faldende trivsel og udsatte børn med behov for særlig støtte falder i børnelinjalens kategori 2 og 3, hvor tidsperspektivet for afhjælpning af problemerne beskrives som kort eller længerevarende til langvarigt.



## Halvvejsevalueringens resultater

I efteråret 2009 blev der foretaget en evaluering af det første skoleår med skolesocialrådgivere – skoleåret 2007/2008. Halvvejsevalueringen tydeliggjorde, at der er tale om et projekt, hvor forskellige kulturer mødes og skal tilpasse sig hinanden. Dette medfører, at det tager tid at implementere ordningen. Udover udfordringerne med at skulle implementere en helt ny funktion på skolerne og i børnefamilieenhederne, var opstartsperioden især præget af omstruktureringen på skoleområdet, der medførte sammenlægning og lukning af en række skoler. Flere skolesocialrådgivere efterlyste en mere central styring, rammer for deres arbejde samt at lærerne gjorde brug af ordningen.

Evalueringen vidste dog også, at 81 % procent af skoleledere og områdechefer var tilfredse med ordningen. Når man inkluderede skolesocialrådgiverne var tallet dog 74 %. Igen fordi ikke alle skolesocialrådgivere følte tilstrækkelig ledelsesmæssig opbakning og forankring. 86 % af skolesocialrådgivere, skoleledere og områdechefer oplevede, at ordningen var med til at forebygge at bekymringsbørn og -familiers vanskeligheder udviklede sig. 70 % oplevede at ordningen fremmer kommunikation mellem det sociale system og familierne mens 83 % oplevede at ordningen have en neutral, nogen eller høj indvirkning på kommunikationen mellem familierne og skolen. 76 % oplevede, efter det første år, at ordningen var med til at fremme forståelsen mellem skoler og børnefamilieenhed og 65 % af skoleledere og områdechefer oplevede, at ordningen havde forbedret samarbejdet på ledelses- såvel som medarbejderniveau.

Opstartsvanskeligheder, kulturforskelle og manglende ledelsesfokus medførte, at der ikke var indført faste rutiner i forhold til brug af skolesocialrådgiverfunktionen på alle skoler såvel som i børnefamilieenhederne. Generelt var der dog en fælles forståelse for ordningens indhold og formål og en positiv oplevelse af, at skolesocialrådgiverfunktionen gjorde en forskel i skolens arbejde med sårbare og udsatte elever.

Halvvejsevalueringens resultater medførte en række justeringer i projektet, hvor hovedfokus var på at styrke det ledelsesmæssige fokus samt indføre rutiner og systematik i brugen af funktionen, bl.a. at:

- Der skulle oprettes styregrupper i alle bydele, hvor skoleledere, områdechefer og skolesocialrådgivere mv. skulle arbejde med udviklingen af ordningen i bydelen. Styregrupperne skulle udarbejde en årlig status.
- Skolesocialrådgiverne skulle have faste kontaktpersoner på skoler og i børnefamilieenheder, samt tilknyttede en af grupperne i børnefamilieenheden og relevante fora på skolerne.
- Skoler og børnefamilieenheder skulle arbejde med at indføre rutiner for en systematisk brug af skolesocialrådgiverfunktionen, herunder orientering om og/eller inddragelse i underretninger.

## Slutevalueringens formål og metoder

Formålet med slutevalueringen er at evaluere indsatsen og klarlægge behovet for en fortsættelse af ordningen. Overordnet følges der op på tilfredsheden med ordningen samt ordningens virkninger. Herudover følger slutevalueringen op på de konklusioner og justeringer, halvvejs-evalueringen ledte til. Slutevalueringen vil bl.a. klarlægge følgende:

- hvordan skolesocialrådgiverfunktionen er blevet indholdsudfyldt
- antallet af børn og familier der har været i kontakt med skolesocialrådgiverne
- implementeringen af skolesocialrådgiverordningen på skolerne og i børnefamilieenhederne
- virkningen af ordningen i forhold til udviklingen i underretninger og elevfravær
- tilfredsheden med ordningen på skolerne og i børnefamilieenhederne

Som i halvvejs-evalueringen fra 2008 samles der i slutevalueringen op på de i projektbeskrivelsen beskrevne formål. Det er i projektbeskrivelsen et fastsat succeskriterium for evalueringen, at 80 % af de adspurgte skal udtrykke tilfredshed med ordningen i forhold til:

- forebyggelse af at bekymringsbørn og -familiers problemer udvikler sig
- kommunikation mellem familierne og det sociale system
- forståelse og dialog mellem familierne og skolen
- forståelse og dialog mellem socialcenter og skole

Projektet evalueres ud fra den målsætning, at skolesocialrådgiverne, i samarbejde med skolen, skal understøtte den tidlige indsats på skolerne ved at iværksætte relevant tilbud om støtte i skoleregii og/eller sikre, at børnefamilieenheden går videre med sagen.

Evalueringen har således et bagudrettet evaluerende perspektiv med fokus på, hvorvidt beskrevne mål er opnået og indsatsen gennemført som planlagt, samt et fremadrettet læringsperspektiv.

## Metoder

Der er i evalueringen anvendt følgende kvalitative og kvantitative metoder til at undersøge implementeringen og virkningen af ordningen:

- Analyse af registrering af sager samt registrering af tid/aktiviteter
- Analyse af udviklingen i forhold til bekymrende fravær og underretninger
- Spørgeskemaer
- Fokusgruppeinterview/interview
- Case-beskrivelser



Analysen af registrering af sager giver et indblik i, hvor mange børn/unge/familier skolesocialrådgiverne har haft kontakt til, hvilke vanskeligheder disse har haft, hvilke personer der kontakter skolesocialrådgiveren samt, hvilke løsninger der findes til at afhjælpe problemerne. Analysen af registrering af tid/aktiviteter giver et indblik i, hvor meget af skolesocialrådgiverens tid der går med rådgivning af lærere og andre aktiviteter i skoleregi, f.eks. deltagelse i tværfaglige fora på skolen.

Analysen af bekymrende fravær og underretninger giver et indblik i, hvorvidt ordningen har haft en positiv virkning i forhold til antallet af og arbejdet med elever med bekymrende fravær samt kvaliteten af de underretninger børnefamilieenheden modtager. Idet 6 skoler efter strukturomlægningen på skoleområdet har samme belastningsgrad, som en række skoler i projektet, er det i disse analyser muligt at sammenligne resultaterne med en kontrolgruppe.

Formålet med spørgeskemaundersøgelsen er at få et indblik i deltagernes vurdering af ordningens første 2 skoleår, herunder hvorvidt ordningen er medvirkende til at forebygge, at bekymringsbørn og -familiers problemer udvikler sig. Spørgeskemaundersøgelsen består af elektroniske skemaer, der er sendt ud til skolesocialrådgivere, områdechefer samt skoleledere. Herudover har medarbejdere i børnefamilieenheden og på skolerne også deltaget. For kvalitativt at uddybe de tendenser, der afspejles i analyserne og spørgeskemabesvareelserne, er der foretaget en række fokusgruppeinterviews. To fokusgruppeinterview med repræsentanter fra skoleledelsen samt andre ressourcepersoner på skolerne. Et fokusgruppeinterview med skolesocialrådgiverne samt 3 interviews med områdechefer (Bilag 2).

Det er ikke i projektbeskrivelsen krav om, at medarbejdere i børnefamilieenhederne, på skolerne eller elever og familier skal vurdere ordningen, men idet en stor del af skolesocialrådgiverens funktion er kontakten med f.eks. lærere og bekymringsbørn og -familier, er disse inddraget i slutevalueringen.

Figuren illustrerer, hvilke kvantitative og kvalitative metoder der er brugt til at belyse og evaluere delelementerne i slutevalueringen:

<b>Metoder der bruges til at belyse de enkelte delelementer i evalueringen</b>			
	Implementering af ordningen	Vurdering af ordningen	Virkning af ordningen
Analyse af registreringer af sager			
Analyse af registrering af tid			
Analyse af fravær			
Analyse af underretninger			
Spørgeskema: Skolesocialrådgivere, skoleledere og områdechefer			
Spørgeskema: Medarbejdere på skolerne og i børnefamilieenhederne			
Fokusgruppeinterview/Interview			
Case-beskrivelser			

## Implementering af skolesocialrådgiverordningen

Skolesocialrådgiverne er ansat i Socialforvaltningens børnefamilieenheder og er, afhængigt om de er ansat fuld- eller deltid, hver tilknyttet 1-2 skoler. De første 2 skoleår med skolesocialrådgivere har tydeliggjort, at der er tale om et projekt, hvor forskellige kulturer mødes – børnefamilieenheden som skoler imellem, såvel som de enkelte skoler imellem. Dette har vist sig at have stor indflydelse på, hvorledes og i hvilken grad skolesocialrådgiverfunktionen er blevet implementeret på de forskellige skoler og børnefamilieenheder.

På de følgende sider følges der først op på, hvorledes man i bydelene organisatorisk har arbejdet med implementeringen af ordningen, herunder forankringen på skoler og i børnefamilieenhederne. Herefter beskrives, hvordan skolesocialrådgiverne bruger deres tid, hvilke opgaver de varetager på skolerne og i børnefamilieenheden og de familier de har haft kontakt med.

## Organisering

Halvvejsevalueringen understregede, at der er tale om et projekt, hvor forskellige fagkulturer mødes, hvilket er medvirkende til, at det tager tid at implementere den nye funktion på skoler såvel som i børnefamilieenhederne. I det følgende følges der op på, hvordan man i bydelene organisatorisk har arbejdet med implementeringen af skolesocialrådgiverfunktionen.

## Styregruppernes ansvar og beslutningskompetence

Idet skolesocialrådgiverprojektet er et samarbejdsprojekt mellem Socialforvaltningen og Børne- og Ungdomsforvaltningen anbefales det i projektbeskrivelsen, at der i hver bydel oprettes en lokal styregruppe. Styregruppen har til opgave at sikre, at projektet gennemføres som planlagt samt håndtere eventuelle uoverensstemmelser, som ikke kan løses på den enkelte skole eller i børnefamilieenheden. Styregruppen består som udgangspunkt af områdechef, skoleledere eller souschefer og skolesocialrådgivere.

Halvvejsevalueringen viste, at der kun på Amager og Nørrebro var etableret styregrupper. Evalueringen viste også, at der var en sammenhæng mellem andelen af projektdeltagere, der oplevede, at der var barrierer i forhold til uklare definitioner af opgavebeskrivelser og hvorvidt der var en styregruppe.

I løbet af 2009 er der blevet oprettet styregrupper i alle bydele. Der gives fra skoleledere såvel som områdechefer udtryk for, at styregruppen er et vigtigt forum at tage generelle såvel som mere konkrete drøftelser i forhold til tidlig og forebyggende indsats, samarbejdsrelationer, såvel som skolesocialrådgiverens rolle og opgaver. Der gives dog stadig fra skolesocialrådgiverne

verne udtryk for, at alle styregrupper ikke fungerer lige godt. Som en skolesocialrådgiver formulerer det:

*"Styregruppen styrer ikke. Det er skolesocialrådgivernes ejerskab, der skal bære det. De burde tage mere ansvar."*

Der har ligeledes været en kritik af, at ikke alle skoleledere er lige gode til at møde op til styregruppens møder og at den person, der er blevet sendt i stedet ikke har kompetence til at træffe beslutninger, der tages i gruppen. Styregrupperne er et vigtigt forum for viden- og erfaringsudveksling, og det er dette forum, der har hovedansvaret for implementering og udvikling af ordningen. Det er vigtigt, at den enkelte områdechef og skoleleder tager dette ansvar alvorligt og at der er klare retningslinjer for, hvem der deltager i gruppen, at gruppens beslutninger ikke blot er snak, men også skal efterleves, herunder at ledelsen følger op på om dette sker.

## Skolesocialrådgivernes ansættelsesforhold og beslutningskompetence

De første to skoleår har der været en del drøftelser om, hvilken forvaltning skolesocialrådgiverfunktionen skal være forankret samt, hvilken grad af beslutningskompetence skolesocialrådgiveren skal have. Det har været yttret ønske om, at socialrådgiveren ansættes på skolen, for herigennem at styrke tilknytningen hertil, eller i en selvstændig enhed, der vil kunne styrke skolesocialrådgivernes fælles faglighed i højere grad end en ansættelse i børnefamilieenheden. Spørgeskemaundersøgelsen viser dog, at 77 % af projektdeltagerne ikke ser det som et problem, at skolesocialrådgiveren er ansat i børnefamilieenheden. Dette er en forbedring på 7 % point siden halvvejsevalueringen.

Skolesocialrådgiverfunktionen er udelukkende forebyggende. Skolesocialrådgiverne har derfor ikke sager i børnefamilieenheden eller beslutningskompetence i forhold til, hvorvidt der skal opstartes en § 50 undersøgelse eller om skolen skal underrette om elever, der er bekymringer omkring. Spørgeskemaundersøgelsen viser, at 79 % af deltagerne ikke ser det som et problem, at skolesocialrådgiveren ikke er sagsbærer. Dette er en forbedring på 14 % point i forhold til halvvejsevalueringens resultater. Det er især skolelederne der har ændret holdning og i mindre grad ser det at skolesocialrådgiveren ikke er sagsbærer som et problem. Der gives i interviewene generelt udtryk for, at der på skolerne er stort behov for den forebyggende funktion, samt at brobygning og koordinering mellem børnefamilieenhed og skole kun kan finde sted, hvis skolesocialrådgiveren er ansat i børnefamilieenheden.

Skolesocialrådgiverne ser det som et indbygget dilemma i stillingen, at de ofte vil have en viden, som de skal få andre til handle på. Nogle af skolesocialrådgiverne har dog siddet i situationer, hvor skolen ikke har ønsket at underrette eller at børnefamilieenheden ikke har vurderet vanskelighederne alvorlige nok til, at der blev opstartet en § 50 undersøgelse, og de savner klarere retningslinjer. De er i forhold til underretninger opmærksomme på, at de altid skal gøre brug af deres personlige underretningspligt.

Skolesocialrådgiverne varetager en forebyggende og brobyggende funktion, derfor skal ansættelsesforhold og beslutningskompetence ikke ændres. Styregrupperne skal dog i 2010 drøfte, hvordan man på skolen og i børnefamilieenhederne håndterer skolesocialrådgiverens faglighed og viden. For hvis en skolesocialrådgiver mener, at skolen skal underrette, hvad gør så, at skolen er imod dette? Og hvis skolesocialrådgiveren på baggrund af sin underretningspligt selv går videre med sagen, hvordan vil skolen så opfatte en sådan situation? Og hvis skolesocialrådgiveren bærer en sag ind i børnefamilieenheden og har en stor viden til denne, hvad er argumentationen så for, at børnefamilieenheden ikke går videre med sagen? Det er netop i de sager, hvor man vurderer forskelligt, der er interessante at drøfte, da der her er mest udviklingspotentiale.

### Skolesocialrådgivernes forankring i børnefamilieenhederne

Der er ikke i projektbeskrivelsen beskrevet, hvorledes man tænker skolesocialrådgiveren konkret forankret i børnefamilieenhederne. Da skolesocialrådgiverne ikke fungerer som sagsbehandlere, blev det i halvvejsevalueringen anbefalet, at de skulle tilknyttes børnefamilieenhedens undersøgelsesgruppe. Herudover deltager skolesocialrådgiverne i team- og personalemøder og en række skolesocialrådgivere deltager med faste intervaller i møder i børne- og/eller ungeforanstaltningsgruppen. En række skolesocialrådgivere har også et samarbejde med enhedens Familiehus, hvor man sammen går ind og har forebyggende familiebehandlinger og familierådslagninger. En anden justering på baggrund af halvvejsevalueringen var, at skolesocialrådgiveren skal have en fast kontaktperson i børnefamilieenheden. I en enkelt børnefamilieenhed har skolesocialrådgiveren ingen fast kontaktperson. 10 ud af 14 skolesocialrådgivere er tilknyttet undersøgelsesgruppen, 1 er tilknyttet børneforanstaltningsgruppen, mens 3 skolesocialrådgivere fra samme børnefamilieenhed endnu ikke er blevet tilknyttet en gruppe. Disse 3 skolesocialrådgivere vurderer, at det i mindre grad eller hverken/eller er forankret i børnefamilieenheden, og som en af dem formulerer det:

*"Jeg er forankret i høj grad på det personlige plan. På det faglige plan er jeg endnu sporadisk og tilfældigt forankret. Der er ikke truffet bevidste beslutninger om procedure for samarbejdet mellem skolesocialrådgiver og enheden."*

De resterende skolesocialrådgivere føler i høj eller nogen grad, at de er forankret i børnefamilieenheden. Som tidligere beskrevet, er det vigtigt, at der etableres procedure for, hvornår og hvordan man som medarbejder i børnefamilieenheden gør brug af skolesocialrådgiveren. Det fremhæves også af skolesocialrådgiverne, at der er behov for, at man udarbejder en beskrivelse af, hvilket ansvar den faste kontaktperson har. Der skal være tale om en person der reelt støtter op om skolesocialrådgiveren og kan være med til at forankre funktionen - f.eks. synliggørelse og opfordring til brug af funktionen. I en række børnefamilieenheder har man arbejdet med en tydeligere forankring af funktionen. Flere skolesocialrådgivere tager samtaler med familier, der er underrettet om, hvis underretningen kommer fra en af de skoler, de er tilknyttet. I én børnefamilieenhed er det ligeledes aftalt, at skolesocialrådgiverne skal fungere som 2. sagsbehandler på de undersøgelsessager, hvor der er tale om elever fra en af de skoler, de er tilknyttet.

Spørgeskemaundersøgelsen viser, at der er et bredt kendskab til skolesocialrådgiveren i børnefamilieenheden. 80 % af børnefamilieenhedsmedarbejdere er blevet introduceret til funktionen. De der ikke er blevet introduceret, er hovedsagligt administrative medarbejdere og medarbejdere tilknyttet ungeforanstaltningssgrupperne. 77 % mener, at de har et tilstrækkeligt indblik i, hvornår det er relevant at kontakte skolesocialrådgiveren og 81 % oplever, at skolesocialrådgiverens mødedeltagelse og synlighed i enheden er tilstrækkelig.

71 % af børnefamilieenhedsmedarbejdere har været i dialog med skolesocialrådgiveren i forbindelse med sit faglige arbejde. Der er tale om generelle drøftelser i forhold til tidlig og forebyggende indsats, skolernes organisering samt samarbejde i konkrete sager. Her kan samarbejdet have bestået af at formidle kontakt til en lærer eller sagsbehandler eller at skolesocialrådgiveren har været inddraget og samarbejdet tæt med sagsbehandleren, da hun fra skolen har et kendskab til familien. Som en medarbejder fra undersøgelsesgruppen beskriver det:

*"Jeg har lavet flere undersøgelser i sager, hvor skolesocialrådgiveren kendte familien fra samtaler i skolen - Jeg bruger skolesocialrådgiveren som sparringspartner og til første samtaler med familien."*

Der er en bred kendskab til funktionen i børnefamilieenhederne, men der skal fortsat arbejdes med, hvorledes man gør optimalt brug af skolesocialrådgiveren faglighed og viden i forhold til at forbedre den generelle viden om og samarbejde med skolerne i hele børnefamilieenheden. Der gives især for medarbejdere i ungeforanstaltningssgruppen udtryk for, at de ønsker en større viden om, hvad de kan bruge funktionen til.

## Skolesocialrådgivernes forankring på skolerne

På skolerne er skolesocialrådgivernes faste forankring de mødefora, de deltager i samt den person, der fungerer som deres kontaktperson. Det er op til den enkelte skole at sætte rammerne for, hvorledes man på skolen arbejder med elever, der er faglige og/eller sociale bekymringer for. Derfor kan der være og er stor forskel på, hvordan arbejdet er organiseret og hvem der deltager i det. Organiseringen er afhængig af skoleledelse, skolestørrelse, elevernes belastningsgrad, samarbejdsrelationer med børnefamilieenhed, PPR mv.

I efteråret 2008 blev det besluttet, at der på skoler med en skolesocialrådgiver skulle etableres tværs møder, hvor skolens forskellige ressourcepersoner drøfter og koordinerer indsatsen for elever, man er bekymret for. Deltagerne er skoleledelsen, PPR-psykologen, sundhedsplejersken, skolesocialrådgiveren og andre relevante ressourcepersoner. Tværsgrupperne var i efteråret 2009 på et 3-dages uddannelsesforløb, hvilket på flere skoler har sat gang i drøftelser om, hvordan samarbejdet skal organiseres. Spørgeskemaundersøgelsen viser, at skolesocialrådgiverne ikke på alle skoler deltager i tværs møder, men det er dog vurderingen, at disse har andre lignende fora, hvor samme drøftelser finder sted, f.eks. specialcenterkonferencer eller på AKT-teammøder.

Interviewene viser tydeligt, at den interne organisering på skolerne har stor betydning for, hvorledes funktionen implementeres. På de skoler, hvor der er tydelighed i skolens struktur - f.eks. hvordan de forskellige teams fungerer i forhold til hinanden og ressourcepersonernes tilknytning - er der klarere rammer for, hvornår, hvordan og hvorfor man inddrager skolesocialrådgiveren. På andre skoler er der ikke for lærerne en så klar organisering, hvilket medfører, at skolesocialrådgiveren og andre ressourcepersoners tilknytning bliver afhængig af ad hoc sager og personlige relationer. Som en skolesocialrådgiver beskriver det:

*"Jeg er på to meget forskellige skoler. På den ene er kontaktpersonen en AKT-lærer, som jeg næsten ingen kontakt her med. Kun til tværs møder, der er en gang om måneden, men de aflyses som oftest. Lærerne bruger mig dog, men der er ingen struktur. De handler selv. Det er en lille fast garde, der har fundet ud af at bruge mig, og de er meget glade for funktionen, men det bliver meget ad hoc og brandslukning."*

Skolesocialrådgiverne kan dog også have svært ved at få skabt struktur i deres arbejde på skoler, hvor den interne organisering er tydelig og fungerer. På en række af skolerne i projektet er lærerne organiseret i selvkørende teams omkring en række klasser. Disse teams kan for skolesocialrådgiverne virke meget lukkede, hvilket medfører, at det er svært at få samarbejde op at køre med lærerne, som to skolesocialrådgivere beskriver det:

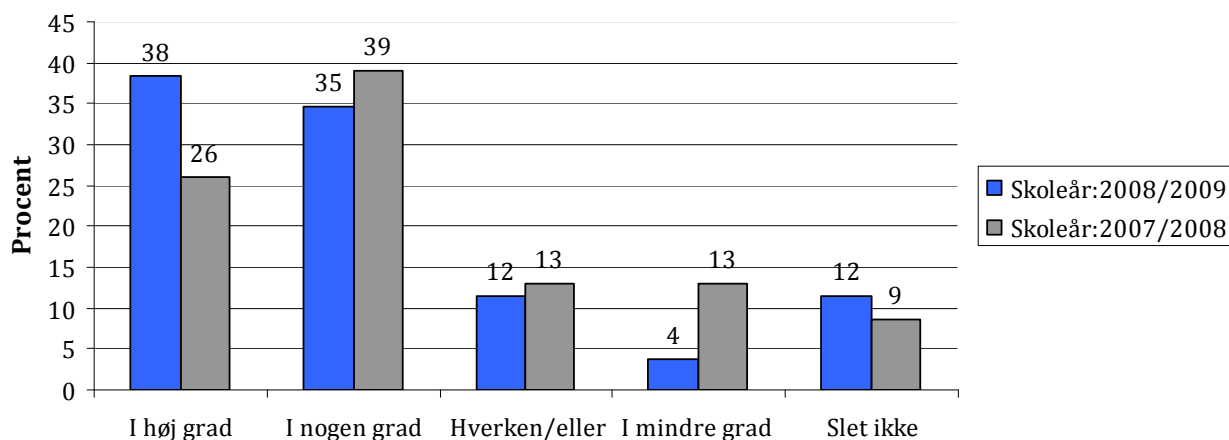
*"Teamtanken på skolerne bliver forvaltet helt, helt forskelligt. Der er ikke lagt nogen rammer ud. Det kan være som en helt lukket boble. Det er fuldstændigt uklart, hvad der er forventninger til tværs, teams mv. der er meget struktur på skolerne, som lærerne heller ikke kender til."*

*"På den skole hvor de kører teams, og hvor det er svært at komme ind, her har vi lige planlagt at lave en elevgennemgang. Det er nok vejen ind i de teams, der ellers er selvkørende og kan virke lukkede."*

18 skoler ud af de 26, der er besvarelser for i spørgeskemaundersøgelsen, har udarbejdet en funktionsbeskrivelse for skolesocialrådgiverens arbejde på skolen. 8 skoler har således stadig ikke retningslinjer for skolesocialrådgiverens rolle. De udarbejdede beskrivelser er dog ganske overordnet og beskriver kun skolesocialrådgivernes opgaver og for eksempel ikke, hvordan funktionen fungerer i sammenspil med skolens organisering og andre ressourcepersoner.

På 19 af de 26 skoler føler skolesocialrådgiveren sig i høj eller nogen grad støttet af sin skoleleder, på 3 skoler hverken/eller. 4 skoleledere betegnes af skolesocialrådgiveren som i mindre grad eller slet ikke at støtte funktionen. Der er her tale om en skole, der har været meget påvirket af omstruktureringen på skoleområdet og derfor også har haft flere skolesocialrådgiverskift. De resterende to skoler har begge været med i ordningen siden projektstart. I forhold til det generelle samarbejde med lærerne på disse skoler er der ingen udtalt kritik. Der er således den ledelsesmæssige opbakning, der savnes. 73 % af skolelederne har således, ifølge skolesocialrådgiverne, støttet op omkring implementeringen af skolesocialrådgiverfunktionen. Dette er en stigning på 8 % point siden halvvejevalueringen.

### I hvilken grad føler du dig støttet af din skoleleder?



I halvvejsevalueringen blev det beskrevet, at der på nogle skoler var en betydelig barriere i forhold til, at lærerne ikke gjorde brug af skolesocialrådgiveren. 40 % af skoleledere, områdechefer og skolesocialrådgivere syntes, at dette var et problem. Dette tal er i løbet af det sidste skoleår steget til 48 %. Som en AKT-lærer beskriver det:

*"Hvis skolen prioriterer tid på at udbrede kendskabet til og behovet for samarbejdet med skolesocialrådgiveren. På min skole har vi oplevet modstand fra en del af lærergruppen vedrørende skolesocialrådgiverens 'indblande..' Ændringerne til samarbejde sker ikke af sig selv."*

Spørgeskemaundersøgelsen blandt medarbejderne på skolen viser dog, at der er kendskab til ordningen på skolerne. 82 % oplever, at de har et tilstrækkeligt indblik i funktionen til, at de ved, hvornår der er relevant at kontakte skolesocialrådgiveren, mens 77 % oplever at skolesocialrådgiveren i høj eller nogen grad er synlig på skolen. En række lærere efterlyser dog også en beskrivelse af og retningslinjer for brug af funktionen.

62 % af medarbejdere på skolerne har selv haft et samarbejde med skolesocialrådgiveren. Der er her tale om generelle drøftelser på tværs møder, spørgsmål vedr. udformning af underretninger og samarbejde med børnefamilieenheden såvel som samarbejde om konkrete elever, hvor der har været afholdt fælles skole-hjem-samtaler og netværksmøder. Flere af de lærere der gør brug af skolesocialrådgiveren ønsker, at der var ressourcer til at denne kunne være mere på skolen.

Der er på skolerne en større kendskab til skolesocialrådgiveren end ved halvvejsevalueringen. Skolesocialrådgiverne oplever dog stadig, at det kan være svært, at få lærerne i tale. Dette har ofte noget at gøre med, at man fra skoleledelsens side ikke har indtænkt, hvorledes skolesocialrådgiveren skal indgå i skolens organisering. Skolerne skal således fortsat arbejde med dette, herunder i samarbejde med skolesocialrådgiveren at udarbejde skriftlige retningslinjer eller procedurebeskrivelser.

## Skolesocialrådgiverens funktion og opgaver

Alle skolesocialrådgivere varetager overordnet de samme funktioner på skolerne. Der er dog forskel på, hvor megen tid der bruges på de forskellige aktiviteter. For at give et indblik i, hvad en skolesocialrådgivers hverdag på skolen og i børnefamilieenheden består af, beskrives i det følgende, det der udgør grundstammen i funktionen. I projektbeskrivelsen betegnes skolesocialrådgivernes funktioner overordnet som:

- Rådgivning til lærere og skole
- Rådgivning til børn og deres forældre
- Koordinering af skolen og Socialforvaltningens indsats
- Samarbejde med andre relevante samarbejdspartnere

Herudover deltager skolesocialrådgivere også i andre aktiviteter og initiativer, der er formet af skolens interne organisering, samarbejdet med børnefamilieenheden og skolesocialrådgiverens egne kompetencer.

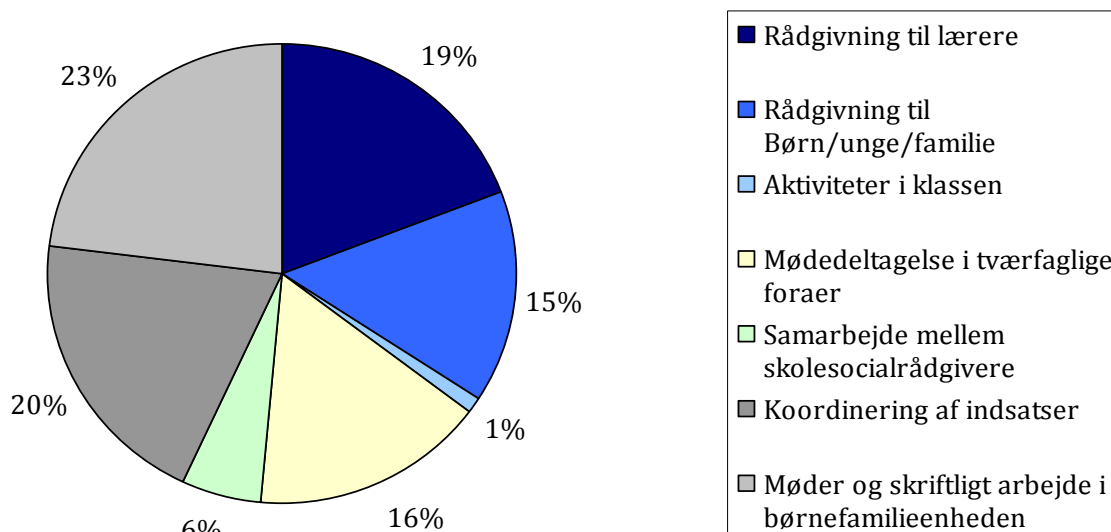
### Overordnet tidsforbrug

I forhold til ressourcefordelingen mellem de forskellige aktiviteter skal skolesocialrådgiveren som minimum være 10 timer om ugen på hver af sine skoler og 1 dag i børnefamilieenheden. Herudover mødes alle skolesocialrådgiver ca. en gang i kvartalet, hvor erfaringer drøftes og opsamles.

Alle skolesocialrådgiver er på hver af deres skoler 2 dage om ugen. Erfaringer fra de første 2 skoleår viser, at det er en fordel at have faste træffetider, hvor lærere, elever og forældre kan kontakte skolesocialrådgiveren på skolen. Det er dog også nødvendigt at have en vis fleksibilitet, for at kunne få plads til møder med lærere, på de tidspunkter der passer lærerne bedst.

Når det kommer til, hvor meget tid der bruges på de forskellige aktiviteter bruges over halvdelen af skolesocialrådgivernes tid i direkte skoleregi, såsom rådgivning af lærere, elever og forældre samt deltagelse i tværfaglige mødefora, mens ca. 1/3 går koordinering af indsatser for elever og forældre og mødeforberedelse, samt skriftligt arbejde og deltagelse i møder i børnefamilieenheden.





Når det kommer til tidsforbruget på de enkelte skoler afspejler denne, at skolernes forskellige organisering og kultur har påvirket, hvorledes skolesocialrådgiverfunktionen benyttes på skolen. Én skolesocialrådgiver bruger f.eks. 35 % af sin tid på sin ene skole på rådgivning af lærere, mens hun på sin anden skole kun bruger 10 % af sin tid på samme. Til gengæld bruger hun her 45 % af tiden på netværksmøder, hvor elev, forældre og lærere mm. deltager.

### Deltagelse i tværs møder og andre tværfaglige fora på skolerne

Skolesocialrådgiverne bruger 16 % af deres tid på deltagelse i tværfaglige fora. Som tidligere nævnt er det besluttet, at der på alle skoler med en skolesocialrådgiver skal etableres tværs møder, hvor skolens forskellige ressourcepersoner drøfter og koordinerer indsatsen i forhold til elever, der er bekymringer for. Udover tværs møderne her en række skoler også specialcenterkonferencer og AKT-teammøder, hvor skolesocialrådgiveren deltager.

Disse fora er for skolesocialrådgiverne der, hvor de får et indblik i, hvordan man arbejder med sårbare og udsatte elever på skolen samt danner relationer til andre ressourcepersoner, der er tilknyttet skolen som eksempelvis PPR-psykolog, UU-vejleder og integrationsvejledere.

På 24 af de 25 skoler, hvor skolesocialrådgiverne har vurderet om skolerne orienterer og inddrager socialrådgiveren i drøftelser om bekymringsbørn, vurderes det at dette sker i nogen eller høj grad. Her er tværs møderne et vigtigt forum. På de skoler, hvor tværs møderne fungerer, er det her, at drøftelser og koordinering af indsatsen overfor elever finder sted. Det er her skolesocialrådgiveren bliver gjort opmærksom på de elever, der er bekymring for. Det aftales ligeledes, hvem der er tovholder på de forskellige elever. I de tilfælde, hvor skolesocialrådgiveren

veren skal tilknyttes en elev og/eller familie oprettes der i samarbejde med klasselæreren kontakt til familien for, i samarbejde, at afklare, hvordan man bedst kan støtte op omkring eleven og forældrene.

På 9 skoler deltager skolesocialrådgiveren i klassegennemgange, hvor man f.eks. ved klasse-lærer skift eller en gang årligt gennemgår en classes elever i forhold til fagligt niveau og trivsel. Disse klassegennemgange giver skolesocialrådgiveren en mulighed for at rette opmærksomhed på elever, som læreren måske ikke i første omgang har observeret som havende vanskeligheder. Herudover giver en klassegennemgang mulighed for en direkte dialog med lærere, der f.eks. ikke deltager på tværsmøder på de fleste skoler. På de skoler, hvor skolesocialrådgiveren deltager i klassegennemgange, er der stor tilfredshed med dette.

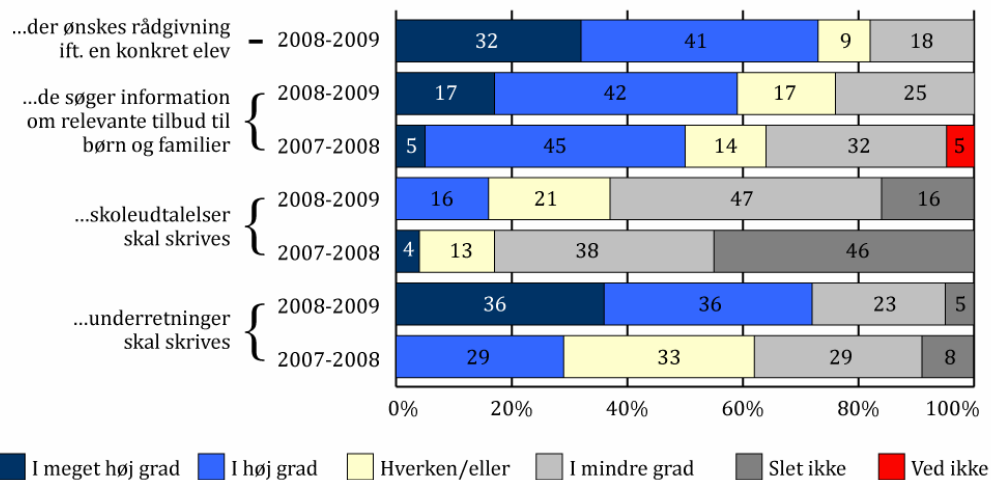
Der er et stort udviklingspotentiale i forhold til, at skolerne inddrager deres skolesocialrådgiver i klassegennemgange, hvilket en række lærere også i deres spørgeskemabesvarelser giver udtryk for. Det skal dog bemærkes, at der skal være samtykke fra forældremyndighedsindehaver for at skolesocialrådgiveren kan deltage. Dette gælder for alle tværfaglige drøftelser, hvor eleverne ikke drøftes anonymt. Det anbefales at skolerne i projektet fremover indtænker skolesocialrådgiveren i de klassegennemgange, der foretages på skolen.

## **Sparringspartner for ledelsen og rådgivning af lærere på skolen**

Udover deltagelse i tværfaglige fora yder skolesocialrådgiveren også sparring til skoleledelsen og de enkelte lærere. Skolesocialrådgiverne bruger 19 % af deres tid på rådgivning af lærere på skolen. Skolesocialrådgiverens rådgivningsfunktion på skolen vedrører sparring i forhold til generelle problematikker såvel som konkrete elever, herunder forslag til løsninger, hjælp til udarbejdelse af pædagogiske notater og plan for skolens indsats. Helt konkret skal skolesocialrådgiverne, som beskrevet i projektets forandringsteori, rådgive og støtte når underretninger og skoleudtalelser skal skrives samt rådgive om relevante tilbud i kommunen og formidle kontakten hertil. Herudover skal skolesocialrådgiveren også indgå som støttende part i skole-hjem-samarbejdet.

De aktiviteter, skolesocialrådgiverne vurderer, lærerne bruger mest, er rådgivning i forhold til et konkret barn, udformning af underretninger samt information om relevante tilbud i kommunen. En af de væsentligste funktioner for skolesocialrådgiverne er således at yde sparring i forhold til underretninger til børnefamilieenheden, således at Socialforvaltningens indsats kan indledes rettidigt. Skolesocialrådgiveren skal være med til at afklare, hvorvidt der skal underrettes samt være med til at kvalificere indholdet i underretningen, således børnefamilieenheden får den information der er behov for.

## I hvilken grad lærerne gør brug af skolesocialrådgiverne når..



En justering på baggrund af halvvejsevalueringen var, at skolesocialrådgiverne skulle orienteres og/eller inddrages i alle underretninger fra skolerne. I halvvejsevaluering vurderede skolesocialrådgiverne, at lærerne på nogle skoler i 37 % slet ikke eller i mindre grad gjorde brug af skolesocialrådgiveren, når der skulle skrives underretninger. Der er her sket en forbedring, idet dette tal efter skoleåret 2008/2009 er faldet til 23 %. Herudover vurderes det, at lærerne i 72 % i høj eller meget høj grad gør brug af skolesocialrådgiveren, når underretninger skal skrives. Til gengæld oplever skolesocialrådgiverne ikke, at skolerne systematisk inddrager dem i underretninger, idet dette kun sker i høj grad på 11 ud af 26 skoler, på 10 skoler hverken/eller og på 5 i slet ikke eller i mindre grad.

Som grafen illustrerer, er der siden halvvejsevalueringen sket forbedringer på alle kategorier. Det vurderes således, at implementeringen af skolesocialrådgiverfunktionen i forhold til lærerens kendskab og brug er forbedret. Som to lærere formulerer det, skaber ordningen tryghed og letter deres arbejde:

*"Det skaber tryghed, at der er en socialrådgiver i nærheden, som man kan drøfte bekymringer med, og få hjælp til at vurdere, hvornår det er relevant med en indberetning. Det gør en stor forskel, at han er på skolen."*

*"Det er en stor lettelse i mit arbejde som lærer at have en person, der kan rådgive mig og gå ind i nogle af de svære sager, hvor jeg ikke altid føler mig kompetent til at takle problemerne og hjælpe en elev, der har problemer ud over det faglige."*

Som beskrevet er den funktion skolerne bruger mest rådgivning i forhold konkrete bekymringer og det er specielt i denne sammenhæng, at man på skolerne føler, at man har fået tilført en ny ressource på skolen. Også i forhold til skole-hjem-samarbejdet oplever skolerne, at skole-

socialrådgiveren fungerer som en ny understøttende funktion. Det er især skolesocialrådgiverens faglighed som socialrådgiver, der ses som en styrke, idet den bringer nye vinkler og forståelser ind i arbejdet med bekymringsbørn og samarbejdet med familierne.

På en skole tilbyder skolesocialrådgiveren og PPR-psykologen fælles åben rådgivning. På en anden skole har skolesocialrådgiveren og souschefen ugentlig åben rådgivning, hvor lærere kan bestille tid eller blot henvende sig og få råd og vejledning i forhold til elever, der er bekymring for, forældresamarbejde mv. Dette er gode eksempler på, hvordan man har systematiseret skolesocialrådgiverens rådgivningsfunktion, således at det også er synligt for lærerne, at man kan henvende sig og få rådgivning og sparring. Som en skoleleder beskriver det, understøtter den nye funktion ledelsens arbejde:

*"Det er helt klart. Det er en aflastning for ledelsen og en hjælp til lærerne, at denne funktion er tilknyttet skolen."*

Der er dog stadig plads til forbedringer, specielt i forhold til et systematisk brug af funktionen på skolerne. Skolerne skal således i 2010 arbejde med at systematisere brugen af skolesocialrådgiveren.

## Rådgivning til elever og forældre

Skolesocialrådgivernes rådgivningsfunktion i forhold til elever og forældre vedrører vejledning i forhold til Socialforvaltningens arbejde samt den vifte af tilbud, der er til sårbare og udsatte børn og familier i kommunen. Dette indebærer også at formidle kontakt således, at der kan etableres en indsats for familien. Herudover har skolesocialrådgiverne også efter aftale med f.eks. klasselærer rådgivningsforløb med elever og/eller forældre og deltager i skolehjem-samtaler.

Skolesocialrådgiverne bruger 15 % af deres tid på rådgivningsforløb med elever og/eller forældre. Denne rådgivningsaktivitet finder sted på skolen, såvel som hjemme hos familien. Kontakten til familierne skabes fortrinsvis gennem en lærer. I 62 % af de tilfælde, hvor skolesocialrådgiveren har haft direkte kontakt til en familie, er det en lærer der har formidlet kontakten. I 17 % er det dog forældre, der har henvendt sig. I nogle tilfælde er der tale om ét møde, hvor forældrene modtager information eller der henvises til andre mere specifikke tilbud som ungerådgivningen eller servicebutikken. I andre tilfælde har familien en række problemstillinger, der kræver længere samtaleforløb med eleven såvel som forældrene. I 61-62 % af de kontakter skolesocialrådgiveren har haft, er der iværksat et længerevarende samtaleforløb med 1-2 aftaler om måneden i en ca. 6 måneders periode.

Skolesocialrådgiverne arbejder ud fra en løsningsfokuseret tilgang og gør brug af metoder fra bl.a. Familien i Centrum. Forløbene kan være individuelle med elev eller forældre eller hele familien kan være samlet. Ofte vil skolesocialrådgiveren gennem netværksmøder også inddrage andre relevante ressourcepersoner i elevens liv som lærere, klubmedarbejdere mv. Formålet er at afklare familiens behov samt igangsætter forandringer hos familien. Et element

er således at få lagt en plan for, hvad der skal arbejdes med i klassen, derhjemme, nye færdigheder eleven skal leve op til og hvordan de voksne kan understøtte dette. Hjemmebesøg og observation af eleven i klassen i forhold til klassedynamik og adfærd kan også indgå som en del af forløb.

I 58 % af disse samtaleforløb indgår der netværksmøder, hvor familie, skole og andre relevante personer deltager. Netværksmøderne bruges både forud for underretning såvel som opfølgingsmøder i samtaleforløbene. I 5 ud af de 7 børnefamilieenheder samarbejder skolesocialrådgiveren med Familiehuset. På Amager Vest har man f.eks. gode erfaringer med forebyggende forløb i familiehuset, hvor der er fokus på en helhedsorienteret familieinddragelse såvel som andre ressourcepersoner omkring barnet.

Det at skolesocialrådgiveren er tilstede på skolen og at den forebyggende indsats er fælles er med til at styrke samarbejdet mellem de to forvaltninger såvel som med familierne. Som to lærere beskriver det:

*"Forældrene er langt mere på, da det ikke er socialcenterregi, men en langt mere dialogpræget og løsningspræget samtale og forløb der foregår. De bliver ikke en sag. Forældrene føler de bliver respekteret og lærerne erhverver sig en langt større viden. Det giver et langt større og bedre samarbejde og der er ikke de lange 'ventetider' og 'sagsgange'."*

*"Skolesocialrådgiveren er medvirkende til, at forældre og elever føler sig taget alvorlig og bliver lyttet til."*

På 19 ud af 26 skoler deltager skolesocialrådgiveren i forældremøder. Dette i nogen eller høj grad på 8 af skolerne. På 20 skoler deltager skolesocialrådgiveren i skole-hjem-samtaler. Dette i nogen eller høj grad på 11 af skolerne. Det er således for flere af de 29 skoler i projektet et udviklingspotentiale i forhold til at gøre ordningen synlig for forældrene. Som en funktionslærer beskriver det:

*"Der skal nok arbejdes med en generel holdningsændring. Jeg tror mange familier "frygter" socialrådgiveren, idet vedkommende opfattes som en trussel i stedet for en hjælp. Jeg synes måske man kunne inddrage socialrådgiveren i forældremøder - dels kommer der et mere personligt udtryk frem og dels kan socialrådgiveren selv fortælle, hvordan hun kan hjælpe."*

Generelt skal der i 2010 arbejdes med, at beskrive hvorledes man på skolen har organiseret ordningen.

## **Medkoordinering af skolens og børnefamilieenhedens indsats**

Det er i projektbeskrivelsen beskrevet, at en af skolesocialrådgivernes funktioner er at sikre, at skolen underretter børnefamilieenheden, hvis skolens tiltag ikke er tilstrækkelige til at sikre elevens undervisningsbehov, eller hvis skolen ikke i egen virksomhed kan afhjælpe elevens vanskeligheder. Herudover fremgår det, at skolesocialrådgiveren skal sikre, at skolen ved,

hvad deres andel af det videre arbejde med eleven og forældrene er, når der er foretaget en underretning. Et vigtigt element i denne koordineringsopgave er at skabe en større viden og forståelse for de to forvaltningers ansvar og roller.

Erfaringer fra de første to skoleår viser, at brobygningsselementet har en stor betydning for forståelsen af organisering og arbejdsgange i børnefamilieenhederne såvel som på skolerne. 80 % af skoleledere, områdechefer og skolesocialrådgivere vurderer, at der i nogen eller høj grad sker en afklaring af roller, når der underrettes, hvilket er en forbedring på 10 % point siden halvvejsevaluering.

Skolesocialrådgiveren kan have en koordinerende rolle i forhold til elever, der ikke er kendt, såvel som elever der er kendt og har en sag i børnefamilieenheden. I de tilfælde hvor socialforvaltningen ikke kender til eleven, vil det ofte være i forbindelse med, at skolen overvejer at foretage en underretning til børnefamilieenheden. I sådanne tilfælde går skolesocialrådgiveren ind og vejleder læreren og ofte indkaldes der til (netværks)møde med forældrene mv., hvor skolens bekymring fremlægges og drøftes. Dette kan resultere i, at det afklares, hvad forældre og skole skal arbejde videre med og man beslutter, at det ikke er nødvendigt at underrette børnefamilieenheden. Som en AKT-lærer og en pædagogisk leder beskriver det:

*"Vejen til at iværksætte indsats omkring elever med særlige behov er blevet kortere og lettere. Spørgsmål afklares hurtigere - vi har fået bedre indblik i hvordan systemet fungerer og har bedre forudsætninger for succesfuld handleplan og meningsfuld indsats for familierne."*

*"Skolen har haft/har stor glæde af samarbejdet, der er ikke så langt til Socialforvaltningen. Vi kender hinanden. Vi sender ikke så meget arbejde videre - vi kan selv."*

Det er i sådanne sager, at man oplever stor effekt af ordningen. Idet der igangsættes en forebyggende indsats og en underretning til børnefamilieenheden hermed afværges. Resultatet af netværksmøder, kan dog også være, at der stadig er et behov for, at børnefamilieenheden inddrages og underretningen skal sendes. I sådanne tilfælde kan skolesocialrådgiveren vejlede forældrene i forhold til børnefamilieenhedens arbejde, lovgivning og muligheder på området. Når underretningen modtages i børnefamilieenheden og behandles i undersøgelsesgruppen, har skolesocialrådgiveren allerede et kendskab til familien og kan understøtte den sagsbehandler, der får sagen. Det kan f.eks. være i forhold børnesamtaler eller deltagelse i netværksmøde med familien. Generelt gives der fra skolerne udtryk for, at indgangen til Socialforvaltningen er blevet lettere for familierne, idet skolesocialrådgiveren er tilknyttet skolen og måske allerede et kendt ansigt. Som en skoleleder formulerer det:

*"Det er en tryghed for forældrene, at de kan henvende sig til skolen og ikke klientgøres med det samme."*

I de tilfælde hvor en elev på skolen allerede har en sag i børnefamilieenheden, kan skolesocialrådgiveren med samtykke overbringe skolens bekymringer til børnefamilieenheden. Skolesocialrådgiverens tilknytning til skolen såvel som børnefamilieenheden medfører, at viden hurtigere formidles fra den ene forvaltning til den anden. Denne brobyggende kommunikation er generelt med til at skabe en større forståelse for hinandens arbejde og arbejdsbetingelser,

hvilket generelt er med til at lette samarbejdet mellem skole og børnefamilieenhed. Som en familiekonsulent i en børnefamilieenhed formulerer det:

*"Det har givet mere kendskab til skolernes arbejdsbetingelser og muligheder. Jeg ser det som et fortsat udviklingspunkt at arbejde på at gøre samarbejdet endnu bedre. Vi ser børnene og familierne forskelligt og det indebærer både mulighed for udvikling og for konflikt. Og det skal vi blive klogere på og kan nytænke omkring fordi, vi nu sammen er ved at skabe nye platforme for samarbejde via skolesocialrådgiverne."*

65 % af medarbejdere i undersøgelsesgruppen oplever, at skolesocialrådgiveren har haft en positiv indflydelse i forhold til den enkeltes samarbejde med skolerne. Som en sagsbehandler fra i en børnegruppe beskriver:

*"Skolesocialrådgiveren har været god til at fremme samarbejdet mellem skole og Socialforvaltning i sager, hvor der er tale om særlig svære sociale problemstillinger."*

## Arbejde med generel trivsel på skolen

Ikke alle, men en række af skolesocialrådgiverne indgår som en aktiv part af skolens arbejde med trivsel – det kan være på skolen generelt såvel som i specifikke klasser og grupper. På 15 ud af 26 skoler har skolesocialrådgiveren deltaget i udarbejdelsen af retningslinjer for skolens arbejde med f.eks. mopepolitik, arbejde med børn i sorg og håndtering af bekymringer og underretninger.

På 14 ud af 26 skoler har skolesocialrådgiveren deltaget i udviklingsarbejde i en klasse, hvor der har været eks. mope- eller trivselsproblemer. På 6 af skolerne deltager skolesocialrådgiveren i nogen eller høj grad i sådanne aktiviteter, hvor der er fokus at skabe forandringer i en gruppe for at forbedre den enkelte elevs trivsel. Også på 14 skoler har skolesocialrådgiveren gjort sig erfaringer med gruppeforløb for en gruppe elever i forhold til en bestemt problematik som f.eks. mobning eller konflikter i en gruppe. Det er dog kun på 4 skoler, at dette sker i nogen eller høj grad. I dette arbejde tilfører skolesocialrådgiveren en række konkrete løsningsfokuserede metodeværktøjer, hvor der er fokus på positive værdier i gruppen samt målsætninger for den enkelte såvel som gruppen som helhed.

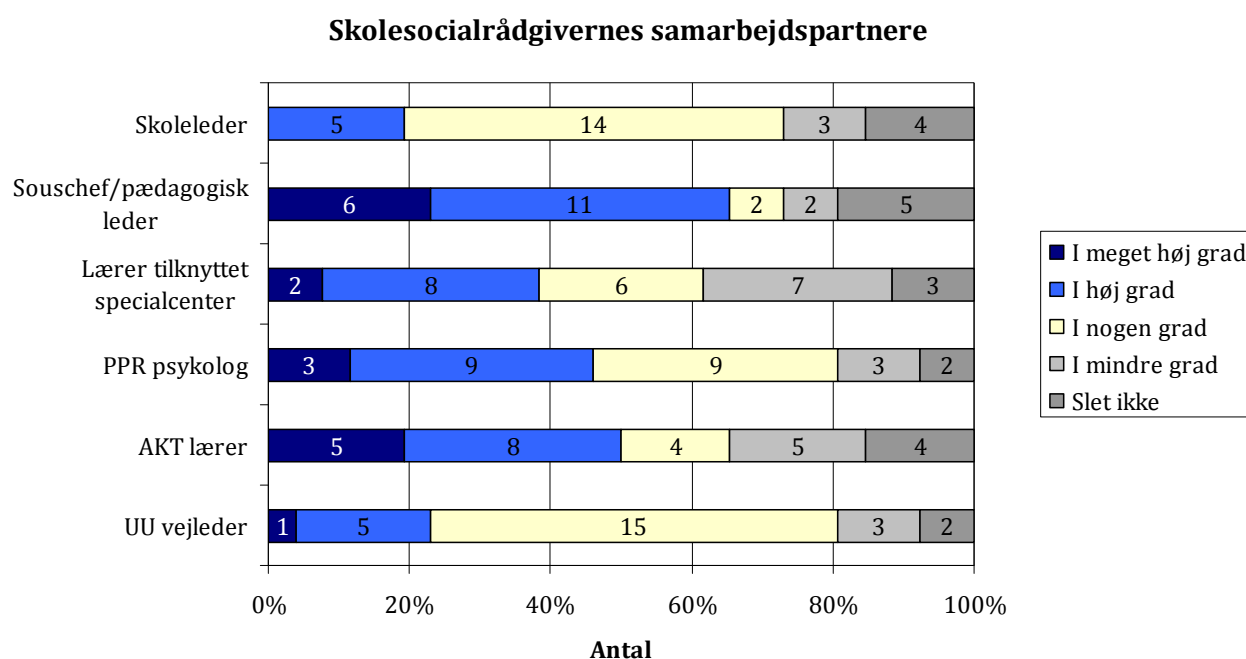
Hvorvidt skolesocialrådgiveren også arbejder med mere generel udvikling i grupper og klasser på skolen er afhængig af den enkelte skolesocialrådgiveres kompetencer samt, hvorledes skoler ønsker at indholdsudfylde funktionen. På de skoler, hvor der er mulighed for at indgå i et sådan arbejde, udtrykkes der stor tilfredshed fra skolesocialrådgiver, lærere såvel som skoleledelsen.

Det vurderes dog ikke, at dette er en hovedfunktion i skolesocialrådgiverens arbejde, idet skolerne anser behovet for vejledning af lærere og forældre samt brobygning til Socialforvaltningen som langt større. Der er dog et udviklingspotentiale i generelt at have gruppeperspektiv frem for et individperspektiv på den enkelte elev.

## Skolesocialrådgivernes samarbejdsrelationer

Der lægges i projektbeskrivelsen vægt på, at skolesocialrådgiveren skal samarbejde med andre netværk omkring eleven end blot familien og læreren.

Skolesocialrådgiveren har på skolen en bred vifte af samarbejdsrelationer. udover lærerne er der tale om skoleledelsen, AKT-lærer eller -team, funktionslærere og andre tilknyttet specialcenteret. Herudover består skolesocialrådgiverens kontaktflade af PPR-psykologer, sundhedsplejersker, UU-vejledere og integrationsvejledere mv.



Som figuren illustrerer, er der forskel på, hvem skolesocialrådgiverne samarbejder mest med. På 17 ud af 26 skoler vurderes det, at den pædagogiske leder/souschefen i høj eller meget høj grad er en tæt samarbejdspartner, mens skolesocialrådgiverne på 5 andre skoler slet ikke har et samarbejde med denne. Det samme gælder for AKT-lærere, der i interviewene beskrives som vigtige samarbejdspartnere. På 13 ud af 26 skoler vurderer skolesocialrådgiverne, at de i høj eller meget høj grad samarbejder med AKT-lærere, mens de på 9 skoler vurderer, at de i mindre grad eller slet ikke samarbejder med samme. De samarbejdsrelationer der er på den enkelte skole, er afhængig af skolens interne organisering i forhold til arbejdet med elever, der er bekymringer om, såvel som ledelsens opbakning til skolesocialrådgiverordningen og hermed socialrådgiverens forankring på skolen.

Spørgeskemabesvarelserne fra lærerne viser, at lærerne på en række skoler er i tvivl om, hvornår de skal gøre brug af skolesocialrådgiveren. Det er dog ikke kun brugen af skolesocialrådgiveren, lærerne på disse skoler er usikre på. Der er ligeledes en usikkerhed i forhold til samarbejdet med f.eks. PPR. Disse skoler skal således generelt arbejde med at tydeliggøre,



hvorledes de forskellige resourcepersoner på skolen er organiseret samt, hvornår og hvorledes det forventes, at man gør brug af dem.

I socialforvaltningsregi arbejder skolesocialrådgiveren fortrinsvis sammen med medarbejderne i undersøgelsesgruppen, men også sagsbehandlere tilknyttet børne- og ungegruppen er samarbejdspartnere. Herudover er der i de fleste bydele en god kontakt til børnefamilieenhedens andre forebyggende tilbud som ungerådgivningerne og servicebutikkerne, hvor skolesocialrådgiverne også henviser unge og forældre til.

Udover tværs møder og andre tværfaglige fora på de enkelte skoler deltager skolesocialrådgiverne også en række bydækkende netværk. 8 ud af 14 skolesocialrådgivere deltager i bydelens tværfaglige gruppe, hvor man søger rådgivning, hvis man har bekymringer i forhold til et barn. Herudover er 5 skolesocialrådgivere enten tilknyttet SSP-netværket eller børne- og ungenetværket i bydelen. Begge netværk har fokus på kriminalitetsforebyggelse.

Fra de forskellige samarbejdspartnere gives der udtryk for, at den socialfaglighed skolesocialrådgiveren bringer ind i samarbejdet medfører, at der kommer en ny vinkel på de problemstillinger der drøftes, hvilket medfører en mere helhedsorienteret problemløsning. Som en funktionslærer og en skoleleder formulerer det:

*"I de forskellige fora jeg sidder i er skolesocialrådgiveren en dygtig og effektiv mediator, meget professionel og en vidende kompetence, der bygger bro mellem de forskellige instanser."*

*"Det faglige samarbejde på en skole er - selvfølgelig - meget præget af en lærerkultur. Det er meget frugtbart at få en socialrådgiverkultur ind i skolens hverdag."*

### **Kendetegn for elever og forældre, der har været i kontakt med skolesocialrådgiveren**

Skolesocialrådgiveren har i skoleårene 2007/2008 og 2008/2009 haft direkte kontakt til henholdsvis 354 og 386 elever og/eller forældre. I begge skoleår medførte denne kontakt, at der i 61-62 % af tilfældene bl.a. blev iværksat samtaleforløb med skolesocialrådgiveren. I 58 % af forløbene indgår netværksmøder. I de resterende henvendelser blev der igangsat støtteinitiativer i skoleregiet (29 %), familien blev henvist til andet rådgivningstilbud (19 %) eller PPR er gået videre med sagen (10 %).<sup>3</sup>

Der er forskel på, hvor mange elever og/eller familier den enkelte skolesocialrådgiver har haft kontakt med på de enkelte skoler. Der er dog ikke nødvendigvis en sammenhæng mellem den enkelte skolesocialrådgiver og mængden af forældre/elevkontakt. En skolesocialrådgiver kan på en skole have mange forløb og på en anden et mindre antal, da dette er afhængigt af skolens organisering.

---

<sup>3</sup> Procenttal i parenteser fra skoleåret 2008/2009

Selvom der siden 1. januar 2009 har været 7 nye skoler tilknyttet ordningen, er der ikke sket en stigning i antallet af skolesocialrådgivernes samtaleforløb. Det gennemsnitlige antal samtaleforløb var i skoleåret 2007/2008 39, mens det i skoleåret 2008/2009 er 31 pr. skolesocialrådgiver. Det er dog på de nye skoler, at man ser det laveste antal samtaleforløb, hvilket tyder på, at ordningen lige skal køres i gang. Et fald i antal samtaleforløb, vurderes dog ikke som negativt. Som en skolesocialrådgiver formulerer det i forhold til, at der på hendes skoler er sket et fald i antal samtaleforløb. Dette anser hun som en succes, idet ”... skolen er blevet bedre til at løfte flere opgaver selv, med input og sparring fra mig.”

Halvvejsevalueringen viste, at der var en sammenhæng mellem, hvor godt skolesocialrådgiveren følte sig støttet af sin skoleleder samt, hvorvidt skolen orienterede og inddrog skolesocialrådgiveren i drøftelser om bekymringsbørn og antallet af samtaleforløb. Denne sammenhæng er ikke at finde i skoleåret 2008/2009. Ordningen er blevet bedre implementeret på størstedelen af skolerne og det tyder på, at det forskellige antal ikke hænger sammen med, *hvorvidt* ordningen er implementeret, men *hvordan* man har valgt at implementere den.

Kontakten til skolesocialrådgiveren skabes fortrinsvis gennem henvendelse fra lærerne, men også bl.a. forældre og elever. Fra skoleåret 2007/2008 til 2008/2009 er der sket en stigning i henvendelserne fra lærere, såvel som AKT-lærere, hvilket tyder på, at kendskabet til skolesocialrådgiveren og dennes funktioner er steget på skolerne

Henvendelserne til skolesocialrådgiveren drejer sig om en række forskellige problematikker – fra omsorgssvigt på flere planer, vold, alkoholmisbrug og mistanke om seksuelle overgreb til kærestesorger, ensomhedsproblemer og håndtering af reaktioner på baggrund af forældres skilsmisse. Som tabellen illustrerer, er der ikke sket de store ændringer i henvendelsesproblematikkerne de første 2 skoleår. Det er begge år fravær, reaktioner på forældres skilsmisse samt adfærdsproblemer, der er flest henvendelser omkring.

<b>Karakteristika vedr. henvendelser der har ført til rådgivningsforløb</b>		
<b>Skoleår</b>	<b>2007/2008</b>	<b>2008/2009</b>
Rådgivningsforløb	354	386
Piger	42,9 %	43,1 %
Drenge	57,1 %	56,9 %
Top 5 problematikker	Adfærdsproblemer (14 %) Skolefravær (13 %) Skilsmisse (9 %) Konflikter i hjemmet (7 %) Koncentrationsproblemer (7 %)	Skolefravær (13 %) Adfærdsproblemer (9 %) Konflikter i hjemmet (9 %) Skilsmisse (8 %) Koncentrations/indlæringsvanskeligheder (8 %)
Top 5 klassetrin	5. klasse (16 %) 9. klasse (14 %) 8. klasse (12 %) 7. klasse (10 %) 0. klasse (10 %)	6. klasse (16 %) 8. klasse (14 %) 7. klasse (12 %) 1. klasse (11 %) 5. klasse (9 %)

Når det kommer til kønsfordelingen, er der en lille overrepræsentation af drenge, idet skolesocialrådgiverne i skoleåret 2008/2009 har haft kontakt med 55 % drenge og 45 % piger. Fordelingen i forrige skoleår 2007/2008 var stort set identisk med 57 % drenge og 43 % piger.

I ordningens første år var størstedelen af de elever, skolesocialrådgiverne havde kontakt med fra 7.-9. klasse. Da der er tale om et projekt med fokus på forebyggelse, er det blevet drøftet, hvorvidt det var problematisk, at skolesocialrådgiverne ikke havde kontakt til flere elever fra de mindre klasser. Dette har i det følgende skoleår forbedret sig en smule, idet skolesocialrådgiverne har en større kontakt til mellemklassetrinene 5.-6. klasse. På en række skoler har man valgt at lægge vægt på funktionen som tidligt forebyggende og har tilknyttet skolesocialrådgiveren til indskoling. En tidlig og forebyggende indsats har ikke nødvendigvis noget at gøre med elevens alder, men hvor tidligt der gribes ind i forhold til de vanskeligheder eleven giver udtryk for. Derfor kan man dog på flere skoler godt arbejde med, hvorledes skolesocialrådgiveren også kan bruges i arbejdet med elever trivsel i de mindre klasser.

En del af Projekt Socialrådgivere på Skolerne er den forebyggende og tidlige indsats såvel som en sikring af, at skolerne underretter børnefamilieenheden, hvis en elevs vanskeligheder ikke kan afhjælpes i skolereg. Erfaringerne fra de første 2 skoleår viser, at skolesocialrådgiverne kan gå ind og afhjælpe vanskeligheder, således at skolen ikke behøver at underrette børnefamilieenheden. Som en AKT-lærer beskriver det:

*"... der har været eminent sparring, samarbejde omkring familier og børn og dermed er flere potentielle sociale sager blevet løst inden der blev en sag på Socialcenteret."*

Skolesocialrådgiverne møder dog også familier, der har haft så store vanskeligheder, at skolen og skolesocialrådgiverens indsats ikke kan afhjælpe vanskelighederne eller familier, hvor børnefamilieenheden burde have kendt dem tidligere.

<b>Antal underretninger, hvor skolesocialrådgiveren har haft forløb med familien</b>				
<b>Skoleår</b>	<b>2007/2008</b>		<b>2008/2009</b>	
	Antal	Procent	Antal	Procent
Ved første kontakt til familien	59	17 %	116	30 %
Senere i forløbet	40	11 %	61	16 %
I alt	99	28 %	177	46 %

I forhold til underretninger har skolesocialrådgiverne i 99 tilfælde i skoleåret 2007/2008 og 177 tilfælde i skoleåret 2008/2009 følt det nødvendigt sammen med skolen at underrette børnefamilieenheden. Enten ved første kontakt til familien eller senere i forløbet. Der er således sket en stigning i antallet af familier, skolesocialrådgiverne finder det nødvendigt at underrette om. Der er dog ikke sket en stigning i antallet af underretningerne fra skolerne. I halvvejsevalueringen var der fra skolesocialrådgiverne en kritik af, at flere skoler ikke inddrog dem i de underretninger, der blev sendt til børnefamilieenheden. Stigningen afspejler således, ikke en generel stigning i antallet af underretninger, men at skolerne er blevet bedre til at inddrage skolesocialrådgiveren i de sager, hvor man er tæt på at sende en underretning.

I 101 ud af de 386 (26 %) af de rådgivningsforløb skolesocialrådgiverne har haft med elever og/eller forældre i skoleåret 2008/2009, er der tale om, at børnefamilieenheden allerede kender eleven og familien. Det kan være, at der allerede er iværksat foranstaltninger for familien (54 %) eller at der er en § 50 undersøgelse i gang (47 %). I sådanne forløb kan der være tale om, at skolesocialrådgiverne fungerer som kontaktperson for familierne i undersøgelsesfasen, i en udslusningsfase eller hvor en familie går til mindre indgribende foranstaltninger. Hvis der er kommet ny sagsbehandler på en sag, kan skolesocialrådgiveren også i en periode fungere som brobygger i overleveringen, hvis de har kendskab til eleven.

## Virksomheder af skolesocialrådgiverordningen

Der var ikke ved projektopstart udformet en baseline af samarbejdet mellem skoler og børnefamilieenheden eller antal og kvalitet af underretninger<sup>4</sup>. Idet skolesocialrådgivernes vejledning fungerer anonymt i den henseende, at der arbejdes med cpr. nr. eller oprettes en sag på de elever og forældre, de har kontakt til, er det ikke muligt at følge eleverne videre i f.eks. Socialforvaltnings registreringssystemer. Det er dog muligt på en række områder at foretage en kvalitativ såvel som kvantitativ vurdering af ordningens virkning.

I det følgende beskrives, hvorledes ordningen har haft en positiv virkning på skolernes arbejde med underretninger, andelen af elever med ulovligt bekymrende fravær samt muligheden for at arbejde forebyggende på skoler og samarbejdet mellem skoler, børnefamilieenheder og familier.

Strukturomlægningen på skoleområdet samt opdaterede nøgletal viser at 6 skoler, der ikke er med i projektet, med tiden har fået samme belastningsgrad som skoler, der er med i projektet. Det er således muligt i analyserne af underretninger og fravær at foretage en kontrolsammenligning med disse skoler. Denne vil kunne give et indblik i om skoler med en tilknyttet skolesocialrådgiver har en mere positiv udvikling i forhold til disse to temaer end skoler med en lignende belastningsgrad, der ikke er med i projektet.

## Udviklingen i antal og kvalitet af underretninger

En stor del af Projekt Socialrådgivere på Skolerne er den forebyggende indsats samt en understøttelse af, at skolerne så tidligt som muligt underretter børnefamilieenhederne om de elever, hvis vanskeligheder ikke kan afhjælpes i skoleregi. En af skolesocialrådgivernes hovedfunktioner på skolen, er således at vejlede og sparre med lærere, hvis de overvejer at sende en underretning. Dette i forhold til, om der skal underrettes eller om skolen og/eller skolesocialrådgiveren skal forsøge at afhjælpe vanskelighederne i skoleregi, såvel som det konkrete indhold i underretningen.

Antallet af underretninger har det sidste år ligget mellem 800 til 1200 i kvartalet, hvoraf 18 % - 24 % kommer fra skolerne, hvilket svarer til 215-230 underretninger. I 3. kvartal af 2009 er der dog kun modtaget, hvad der svarer til 8 % fra skolerne. Det antages dog, at dette fald har mere at gøre med, at der er tale om sommerperioden, hvor skolerne er lukket og ved at starte op end, at der reelt er sket et markant fald i antallet af underretninger.

Erfaringer fra de første 2 skoleår viser, at det på kort sigt ikke giver mening, at forvente et fald i antallet af underretninger. Idet samarbejdet mellem skole og børnefamilieenhed øges, sam-

---

<sup>4</sup> Registrering af underretninger blev oprettet i forbindelse med halvvejsvalueringen. Det er således muligt at følge udviklingen i antallet af underretninger inden for perioden 4. kvartal 2008 til og med 3. kvartal 2009.

arbejdes der netop om flere familier. Herudover medfører det at skolesocialrådgiveren fungerer som en del af skolen hverdag, at flere elever med sociale problemstillinger opspores.

Der hvor Projekt Socialrådgivere på Skolerne har gjort en stor forskel er i forhold til kvaliteten af de underretninger børnefamilieenheden modtager. En stor del af skolesocialrådgivernes funktion er vejledningen af lærere i forhold til, hvad indholdet i en underretning skal være, således børnefamilieenheden får den information, de har behov for i første omgang. 84 % af medarbejderne på de 29 skoler oplever, at skolesocialrådgiveren har haft en positiv indflydelse på kvaliteten af indholdet i underretningerne. Som en lærer formulerer det:

*"Jeg tror, at vi lærere nemmere får underrettet og bliver bedre til at skrive dem, fordi der er en rådgivning til rådighed. Det er en vigtig støtte til drøftelse af bekymringssager eller gode råd i sager, hvor man er kørt fast."*

Helt så positive er medarbejderne i undersøgelsesgruppen i børnefamilieenheden ikke. Her oplever 65 %, at underretningerne er blevet bedre. Der er dog forskelle bydelene imellem, f.eks. beskriver en medarbejder fra undersøgelsesgruppen i Amager Vest at;

*"Skolesocialrådgiverne har været en positiv årsag til, at underretningsstrømmen til undersøgelsesgruppen er blevet formindsket betydeligt."*

Alle 8 områdechefer oplever dog, en positiv udvikling i kvaliteten af underretningerne. Herudover oplever 7 ud af 8, at børnefamilieenheden bliver underrettet hurtigere om børn, der har brug for særlig støtte fra de skoler, hvor der er en skolesocialrådgiver. Som en medarbejder fra en børneforanstaltningsgruppe beskriver det:

*"Vi modtager bedre underretninger og lærerne har ind imellem drøftet sagen med skolesocialrådgiveren inden, de taler med os. Det bevirker, at de oplysninger lærerne kommer med, er relevante og fagligt begrundet."*

De 29 skoler i projektet står for 62 % af de underretninger børnefamilieenhederne modtager, mens de resterende 34 skoler står for 38 %. Der er stor variation i antallet af underretninger fra de enkelte skoler. 6 københavnske skoler har kun sendt 1 underretning, mens to skoler har afsendt 22 det sidste år. Der er dog ingen sammenhæng mellem de enkelte skolars belastningsgrad og antallet af underretninger. I gennemsnit sender skolerne i projektet underretninger på 1,4 % af eleverne årligt, hvor skolerne med en lavere belastningsgrad og derfor uden en tilknyttet skolesocialrådgiver sender på 1,1 %.

Som tabellen viser, er der en lille forskel i procentantallet af afsendte underretninger. De skoler, der på grund af strukturomlægningen på skoleområdet, i dag har samme belastningsgrad som en række skoler i projektet har sendt på 1,6 % af deres elever, mens skoler, der har tilknyttet en skolesocialrådgiver har underrettet om 1,4 % af deres elever. Det ser således ud til, at det at have en skolesocialrådgiver tilknyttet kan betyde, at der underrettes om en smule færre elever.

<b>Antal underretninger fra skolerne 4. kvartal 2008 til 3. kvartal 2009</b>			
<b>Skoletype</b>	<b>Antal elever på skolerne</b>	<b>Antal underretninger</b>	<b>Procent afsendte underretninger ift. elevantal</b>
Skoler i projektet	16.063	224	1,4 %
Skoler uden for projektet	9.390	102	1,1 %
Skoler uden for projektet med samme belastningsgrad som skoler i projektet	3.831	62	1,6 %

Der kan ikke spores en forandring i antallet af underretninger fra skolerne, men alle parter giver udtryk for, at det, at skolesocialrådgiveren understøtter skolerne, når underretninger skal udformes har højnet kvaliteten. Dette er med til at gøre undersøgelsesarbejdet hurtigere samt styrke det efterfølgende samarbejde omkring familierne.

På lang sigt kan det være, at skolesocialrådgiverordningen fører til færre underretninger. På kortere sigt forventes det, at det styrkede samarbejde vil føre til en ensartet og fælles forståelse af, hvornår der skal underrettes.

## Fokus på fravær

Som tidligere beskrevet omhandler størstedelen (13 %) af henvendelserne, skolesocialrådgiveren får, fravær. Erfaringer viser, at der er positiv effekt ved at inddrage skolesocialrådgiverne i skolernes arbejde med at nedbringe andelen af elever fravær.<sup>5</sup>

25 af de 26 skoleledere, der har besvaret spørgeskemaet, vurderer, at skolesocialrådgiveren i nogen eller høj grad inddrages i elevsager vedr. bekymrende fravær. På 1 skole inddrager man slet ikke skolesocialrådgiveren i fraværsproblematikker.

Som tabellen viser, er der i de to skoleår, hvor der har været skolesocialrådgivere tilknyttet de 29 skoler, sket en positiv udvikling i skolernes fraværsprocent. Antallet af elever med ulovligt bekymrende fravær er således faldet fra 3,0 % til 1,7 %, hvilket svarer til forbedring på 1,3 % point. De resterende skoler i Københavns fraværsprocent er ligeledes faldet, men ikke i samme grad som skolerne i projektet. De 29 skoler, der er blandt de mest belastede har faktisk i dag har en lavere fraværsprocent end de resterende skoler i København. De 6 skoler, hvis belastningsgrad ligger på niveau med en række skoler i projektet, havde i 2007 som udgangspunkt en højere fraværsprocent end de resterende skoler i og uden for projektet. Kontrolgruppens skoler har dog også et fald i antal af elever med ulovligt bekymrende fravær på 0,9 % point. Det er således de skoler med en skolesocialrådgiver tilknyttet, der har haft den mest effektive indsats i forhold til at nedbringe antallet af elever med ulovligt bekymrende fravær.

<b>Elever med ulovligt/bekymrende fravær</b>				
<b>Skoleår</b>	<b>Skoletype</b>	<b>Antal elever på skolerne</b>	<b>Antal elever med ulovligt/bekymrende fravær</b>	<b>Procent elever med ulovligt/bekymrende fravær</b>
<b>2007/2008</b>	Skoler i projektet*	15.943	450	<b>3,0 %</b>
	Skoler uden for projektet	11.253	171	2,0 %
	Skoler uden for projektet med samme belastningsgrad som skoler i projektet	3.379	153	4,0 %
<b>2008/2009</b>	Skoler i projektet	16.063	273	<b>1,7 %</b>
	Skoler uden for projektet	9.390	167	1,8 %
	Skoler uden for projektet med samme belastningsgrad som skoler i projektet	3.831	117	3,1 %

\* Data består af tal for fravær på de 29 skoler der deltager i projektet. 6 skoler har først været med fra 01.01.09 Budget 2009/Sikker By.

<sup>5</sup> Der kan være en række usikkerheder i fraværstallene, idet skolerne er først i løbet af 2008 begyndt at registrere fravær på en lignende måde. Det forventes dog, at hver skole i perioden har registreret på samme måde, således at tallene kan være med til at give et billede af udviklingen i fravær på den enkelte skole.



På de 6 skoler der deltager i projektet på Amager har skolesocialrådgiverne haft særligt fokus på fravær og udarbejdet en procedurebeskrivelse til lærerne, der beskriver, hvad man skal gøre, hvis en elev har for meget fravær, hvem der skal inddrages og hvornår. Udover vejledningen er der også udarbejdet skabeloner til breve til forældrene, der beskriver hvorfor skolen griber ind samt, hvem der vil deltage i de møder, der indkaldes til. Disses andel af elever med ulovligt bekymrende fravær er fra skoleåret 2007/2008 til 2008/2009 faldet med 5,5 % point. Skolekonsulenterne på Amager har endvidere besluttet, at dette koncept skal udbredes til alle skoler på Amager. Flere fra skoleledelserne udtrykker, at der fortsat er udviklingspotentiale i forhold til indsatsen på skolen såvel som samarbejdet med børnefamilieenhederne, når det drejer sig om elever med bekymrende fravær. Som en pædagogisk leder udtrykker det:

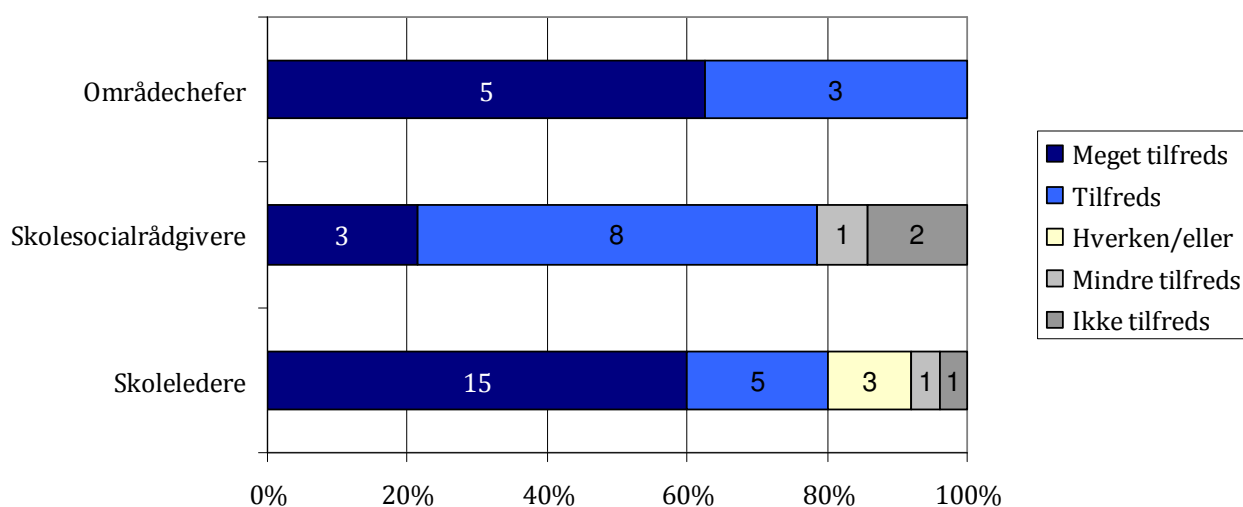
*"Når det kommer til fravær kan skolesocialrådgiveren måske i højere grad have 'hands-on' funktion frem for rådgivende funktion. Nogle elevsager kunne overgå til skolesocialrådgiveren frem for til socialcentret. Skolesocialrådgiveren kunne f.eks. tage en tættere kontakt til elever/hjem med høj fraværspocent."*

Fravær er en konkret problematik, hvor det giver god mening, at udarbejde konkrete og faste procedurer for indsatsen på skolen såvel som samarbejdet med børnefamilieenheden. Det anbefales således, at skolerne fortsat arbejder videre med at systematisere indsatsen mod fravær, herunder hvorledes skolesocialrådgiverne inddrages. Centralforvaltningen i Børne- og Ungdomsforvaltningen og Socialforvaltningen har ligeledes fokus på fravær og vil medio 2010 udarbejde en generel procedurebeskrivelse af de to forvaltningernes roller og opgaver i samarbejdet omkring elever med bekymrende fravær.

## Tilfredshed med skolesocialrådgiverordningen

Ifølge projektbeskrivelsen er det områdechefer og skoleledere, der skal vurdere skolesocialrådgiverordningen - 80 % skal være tilfredse eller meget tilfredse med ordningen. I evalueringens designet for halvvejsevalueringen og slutevalueringen er der sat mere ambitiøse mål, idet skolesocialrådgivernes ligeledes skal vurdere ordningen. Herudover giver medarbejderne på skoler og i børnefamilieenhederne ligeledes en vurdering af de fire fokusområder i projektet samt, hvorvidt de ønsker, at skolesocialrådgiverordningen gøres permanent.

### Hvor tilfreds er du efter de første 2 år med skolesocialrådgiverordningen?



Når der spørges ind til den samlede tilfredshed hos områdechefer og skoleledere er 85 % tilfreds eller meget tilfreds med skolesocialrådgiverordningen. Dette er en stigning på 4 % point siden halvvejsevalueringen. Når skolesocialrådgivernes vurdering inkluderes er tallet 83 %. Der er her sket en markant forbedring på 9 % point siden halvvejsevalueringen. 3 ud af 14 skolesocialrådgivere, hvor to kommer fra samme bydel, vurderer at de i mindre grad eller slet ikke er tilfreds med ordningen. De begrundede dette i uklare retningslinjer for brugen af funktionen samt en uens brug af ordningen på tværs af byen. De to skoleledere, der ikke er tilfreds med ordningen, begrundede dette i udskiftning af skolesocialrådgiver samt ustabilitet fra skolesocialrådgivers side.

## Forebyggelse af at bekymringsbørn og -familiers vanskeligheder udvikler sig

Når det kommer til, hvorvidt ordningen giver en bedre mulighed for at forebygge, at bekymringsbørn og -familiers vanskeligheder udvikler sig, er alle enige om, at skolerne får en ekstra støtte til at arbejde med disse elever og forældre.

90 % af områdechefer, skoleleder og skolesocialrådgivere vurderer, at ordningen i nogen eller høj grad giver en bedre mulighed for at forebygge, at eleveres vanskeligheder udvikler sig. Dette er en forbedring på 4 % point siden halvvejsevalueringen.

Også medarbejderne på skolerne, der selv har haft kontakt til skolesocialrådgiveren, vurderer ordningen positivt, idet 87 % oplever, at ordningen styrker deres mulighed for at forebygge at elevers vanskeligheder ikke udvikler sig. Som en lærer formulerer det:

*"Vi er mange lærere, der har mærket en hurtigere og bedre kommunikation omkring bekymringer, og vi lærere skal ikke kun skriftligt henvende os, men får personlig vejledning, SÅ skønt!"*

1 skoleleder, 1 områdechef og 1 skolesocialrådgiver oplever, at ordningen i mindre grad er forebyggende. Skolelederen begrundet det med, sårbarheden i skolesocialrådgiverstillingen, idet skolens socialrådgiver er gået på barsel og at det har været svært at besætte stillingen. De to sidstnævnte begrundet deres skepsis med, de foretrækker, at der gives flere ressourcer til de faste medarbejdere i børnefamilieenheden og på skolerne til styrket samarbejde, frem for at der skabes en ny forebyggende funktion.

## **Kommunikation mellem familierne og det sociale system**

Når det kommer til kommunikationen mellem familierne og det sociale system, gives der i interviewene udtryk for, at skolesocialrådgiveren her kan have en vigtig funktion, men at man først og fremmest ser skolesocialrådgiveren som en forebyggende indsats. Skolesocialrådgiveren kan dog lette vejen for familier, hvis vanskeligheder er så alvorlige, at børnefamilieenheden skal gå ind sagen. Som en AKT-lærer beskriver, er skolesocialrådgiveren;

*"... med til at gøre op med tanken om, at socialforvaltningens opgave kun er, at fjerne børn. Skolerne kan få et endnu bedre samarbejde med familien!"*

Herudover kan skolesocialrådgiveren også være et bindeled mellem børnefamilieenheden og elever, hvis familie har en sag. Flere sagsbehandlere beskriver, hvorledes de oplever, at skolesocialrådgiveren hurtigt kan få et kendskab til en elev gennem skolen, og således kan være med til at følge elevens trivsel.

79 % af skolesocialrådgivere, skoleledere og områdechefer oplever, at ordningen i nogen eller høj grad fremmer kommunikationen mellem familier og det sociale system. Dette er en stigning på 9 % point siden halvvejsevalueringen.

## Forståelse og dialog mellem familierne og skolen

67 % af skolesocialrådgivere, skoleledere og områdechefer oplever, at ordningen i nogen eller høj grad fremmer den gensidige forståelse og dialog mellem familierne og skolen. Dette er en stigning på 10 % point siden halvvejsevalueringen, men dog ikke de 80 % der er målet i evalueringens designet. I interviewene understreges det, at samarbejdsrelationen mellem skole og familie først og fremmest er skolens ansvar, men at skolesocialrådgiveren kan have en vigtig funktion i forhold til skole-hjem-samarbejdet. Som en pædagogisk leder formulerer det:

*"Det er en meget stor hjælp til de elever, hvor familier ikke forstår, hvordan folkeskolen virker. Det er især svage elever og familier, der nyder godt af det hurtige fokus, der kommer. Man kan godt have den mening at underrettelser tager tid, men med en socialrådgiver kan der gøres noget hurtigere."*

Skolesocialrådgiver såvel som skoleledere oplever generelt, at lærerne har et godt samarbejde med forældre og familierne. I Case-interviewene giver familierne ligeledes udtryk for at have et velfungerende skole-hjem-samarbejde og gode relationer til barnets lærere. Hvis man medregner de, der har vurderet, at ordningen har en neutral virkning, er resultatet, at 94 % oplever, at ordningen har haft en neutral, nogen eller høj virkning i forhold til at fremme forståelsen mellem familier og skole. Dette er en stigning på 11 % point.

## Forståelse og dialog mellem børnefamilieenhed og skole

Der gives i interviewene fra alle parter udtryk for, at et hovedelement i ordningen er styrkelsen af forståelse og dialog mellem børnefamilieenhed og skole. I halvvejsevalueringen blev dette betegnet som et element, der kræver stor arbejdsindsats, idet der er tale om to forskellige kulturer, der hver især har myter og mindre gode erfaringer med samarbejdsrelationer. I halvvejsevalueringen vurderede 76 %, at ordningen fremmer samarbejdet mellem de to forvaltninger.

Der er siden halvvejsevalueringen sket en markant forbedring, idet 90 % af skolesocialrådgivere, skoleledere og områdechefer i dag vurderer, at ordningen i nogen eller høj grad har fremmet forståelsen og dialogen mellem børnefamilieenhed og skole. Herudover vurderer 83 % af skolernes medarbejdere, at samarbejdet med børnefamilieenheden er styrket og 65 % af medarbejderne i undersøgelsesgruppen oplever, at skolesocialrådgiveren har haft en positiv indflydelse på deres samarbejde med skolerne. Som en sagsbehandler fra en undersøgelsesgruppe og en AKT-lærer beskriver:

*"De kender lærerne og børnene. De er et link mellem vores forskellige verdener. Samtidigt forkortes tiden i sagsarbejdet af dem."*

*"Vejen til at iværksætte indsats omkring elever med særlige behov er blevet kortere og lettere. Spørgsmål afklares hurtigere, vi har fået bedre indblik i, hvordan systemet fungerer og har bedre forudsætninger for succesfuld handleplan og en meningsfuld indsats."*

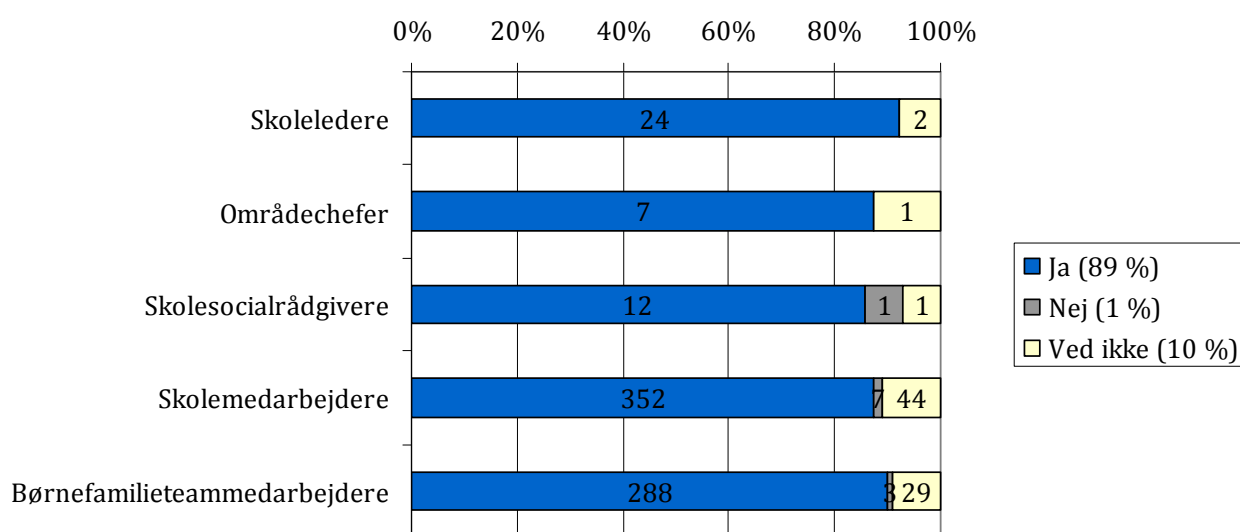
Herudover vurderer 85 % af skolelederne og områdecheferne, at ordningen i nogen eller høj grad har forbedret samarbejdet på ledelsesniveau, hvilket er en forbedring på 20 % point siden halvvejsevaluering. Denne stigning kan forklares med, at der i alle bydele siden halvvejs-evalueringen er blevet oprettet styregrupper, hvor de forskellige ufordringer drøftes. 79 % oplever, at samarbejdet på medarbejderniveau er forbedret, hvilket er en stigning 14 % point siden halvvejsevalueringen.

### Ønsket om at skolesocialrådgiverordningen gøres permanent

Projekt Socialrådgivere på Skolerne løber i perioden august 2007 til og med december 2010. Der er således et år tilbage af projektet. Spørgeskemabesvareelserne og interviewene gør det tydeligt, at ordningen har haft en stor virkning på projektets deltagere. Der er en stor opbakning til at projektet gøres permanent og evt. udvides til flere skoler og daginstitutionsområdet.

Samlet set ønsker 89 % af skolesocialrådgivere, skoleledere, områdechefer og medarbejdere på skoler og i børnefamilieenheden, at ordningen gøres permanent. De grupper der er mest positivt stemt er skoleledere (92 %), børnefamilieenhedsmedarbejdere (90 %) og områdechefer (88 %). Herefter kommer medarbejdere på skolerne (87 %) og skolesocialrådgiverne (86 %).

### Ønsker du at skolesocialrådgiverordningen gøres permanent?



1 skolesocialrådgiver, 7 skolemedarbejdere og 3 børnefamilieenhedsmedarbejdere ønsker ikke at videreføre ordningen. Børnefamilieenhedsmedarbejderne begrundede deres besvarelse i, at de ikke har det store kendskab til ordningen. Skolesocialrådgiveren og skolemedarbejderne, der angiver dette, oplever ikke at skolesocialrådgiveren har den nødvendige myndighedskompetence. Man ønsker et tæt samarbejde mellem skole og børnefamilieenhed, men ser samarbejdet bedre styrket, hvis der gik flere ressourcer til sagsbehandlere og lærere, således at de fik mere tid til f.eks. netværksmøder. Den manglende kendskab til ordningen er hovedargumentet hos de, der ikke ved om ordningen bør fortsætte, men også her er enkelte kommentarer rettet mod skolesocialrådgiverens specialfunktion. Som en områdechef beskriver det:

*"Vi har to socialrådgiver i Den Korte Snor og tre skolesocialrådgivere. Det er 5 sagsbehandlere, som ville kunne have medført, at det samlede antal sager pr. sagsbehandler ville falde til 23. Så ville mange flere børn og familier få et godt forløb på forvaltningen."*

Også skolelederne, der er meget positivt stemt over for ordningen, giver i interviewene udtryk for, at de oplever, at der bliver afsat midler til projekter, der senere lukkes ned, frem for drift. Der er dog en udbredt enighed om, at der er behov for en specialfunktion, når der skal sættes fokus på brobygning og fælles indsats, da det fysiske tilstedeværelse og personlige relationer her gør en forskel. Flere socialrådgivere og lærere vil som en anden områdechef formulere det;

*"... forsvinde i driftsopgaver og ikke styrke fokus på tidlige og forebyggende indsatser."*

Der er således et udtalt ønske om, at ordningen gøres permanent og evt. også udvides til de resterende skoler og specialskoler i København. Flere sagsbehandlere og lærere beskriver, at de oplever en *markant forskel* i samarbejdet mellem de skoler og børnefamilieenheder, der er med i projektet. I interviewene gives der dog også udtryk for, at ikke alle skoler har samme behov. F.eks. oplever flere, at heldagsskolerne sagtens ville kunne gøre brug af en skolesocialrådgiver 3-4 dage om ugen, mens andre skoler i, såvel som uden for, projektet nok nærmere har brug for en kontaktperson i børnefamilieenheden, der vil kunne deltage i tværs møder og evt. yde supervision til lærere efter behov. Andre oplever, at ordningen med fordel kan udvides til daginstitutions- og klubområdet, således at der generelt ydes mere konsulentbestand fra børnefamilieenhederne. Der trækkes her på positive erfaringer med skolesocialrådgiverordningens mulighed for at koordinere mere helhedsorienterede indsatser.

## Bilag 1 – Skoler i Projekt Socialrådgivere på Skolerne

Bydel/ børnefamilie-enhed	Skoler ved projektopstart, august 2007	Skoler efter strukturtilpasning, august 2008	Skoler efter udvidelse af ordningen, januar 2009
<b>Amager Øst</b>	Sønderbro Skole Østrigsgades Skole	Sønderbro Skole Lergravsparkens Skole*	Sønderbro Skole Lergravsparkens Skole
<b>Amager Vest</b>	Amager Fælled Skole Peder Lykke Skolen Dyvekeskolen	Amager Fælled Skole Peder Lykke Skolen Dyvekeskolen	Amager Fælled Skole Peder Lykke Skolen Dyvekeskolen <i>Højdevangens Skole</i>
<b>Bispebjerg</b>	Grøndalsvængets Skole Grundtvig Skole Lundehusskolen <i>Frederikssundsvejens Skole</i>	Grøndalsvængets Skole Tagensbo Skole** Lundehusskolen <i>Lukket</i>	Grøndalsvængets Skole Tagensbo Skole Lundehusskolen
<b>Brønshøj-Husum</b>	Tingbjerg Skole Bellahøj Skole <i>Voldparkens Skole</i>	Tingbjerg Skole Bellahøj Skole <i>Lukket</i>	Tingbjerg Skole Bellahøj Skole <i>Husum Skole</i> <i>Korsager Skole</i>
<b>Nørrebro</b>	Rådmandsgades Skole Hillerødgades Skole Klostervængets Skole Blågårdsskolen Hellig Kors Skole	Rådmandsgades Skole Hillerødgades Skole Klostervængets Skole Blågård Skole***	Rådmandsgades Skole Hillerødgades Skole Klostervængets Skole Blågård Skole <i>Nørrebro Park Skole</i> <i>Guldberg Skole</i>
<b>Valby</b>	Valby Skole Kirsebærhavens Skole Ålholm Skole	Valby Skole Kirsebærhavens Skole Ålholm Skole	Valby Skole Kirsebærhavens Skole Ålholm Skole <i>Lykkebo Skole</i>
<b>Vesterbro-Kgs. Enghave</b>	Vesterbro Ny Skole Oehlenschlägersgades Skole Ellebjerg Skole Bavnehøj Skole	Vesterbro Ny Skole Oehlenschlägersgades Skole Ellebjerg Skole Bavnehøj Skole	Vesterbro Ny Skole Oehlenschlägersgades Skole Ellebjerg Skole Bavnehøj Skole <i>Tove Ditlevsens Skole****</i>
<b>Østerbro</b>	Kildevældsskolen	Kildevældsskolen	Kildevældsskolen
<b>Skoler i alt</b>	<b>25 skoler</b>	<b>22 skoler</b>	<b>29 skoler</b>

\*Sammenlægning af Østrigsgades og Sundpark Skole, \*\*Sammenlægning af Grundtvig og Bispebjerg Skole

\*\*\*Sammenlægning af Blågårdsskolen og Hellig Kors Skole, \*\*\*\*Sammenlægning af Enghave Plads og Matthæusgades Skole

## Bilag 2 – Oversigt over deltagelse i spørgeskemaundersøgelse og fokusgruppinterview

De følgende tabeller giver et overblik over, hvem der har deltaget i de forskellige spørgeskemaer og interviews samt fra hvilke skoler, der er case-beskrivelser fra.

I forbindelse med spørgeskemaundersøgelsen fik skoleledere, områdechefer og skolesocialrådgivere personligt tilsendt et elektronisk spørgeskema. Der var en måned til at besvare skemaet i, og der blev sendt ugentlige påmindelser. Spørgeskemaet til børnefamilieenhedsmedarbejdere blev sendt til børnefamilieenhedernes mailliste. 51 % af medarbejderne i børnefamilieenhederne har valgt at deltage i undersøgelsen. I forbindelse med spørgeskemaet til medarbejdere på skolerne blev skolerne bedt om indsende mailadresser til skolens medarbejdere. Dette blev modtaget fra ca. halvdelen af skolerne. På de resterende skoler blev, der efter manglende respons sendt et link, der kunne sendes ud via skolens intranet. Det har ikke været muligt, at få konkrete tal for antal ansatte på alle skoler, men det vurderes at mellem 25-30 % af medarbejderne på skolerne har valgt at deltage i spørgeskemaundersøgelsen.

Alle skoleledere blev inviteret til at deltage i fokusgruppinterview. De blev ligeledes opfordret til at invitere ressourcepersoner fra skolen med. 17 skoleledere meldte positivt tilbage i forhold til at deltage. 1 til en dato, hvor der ikke alligevel blev foretaget et interview, 2 meldte efterfølgende fra og 1 souschef mødte ikke op som planlagt. Områdecheferne blev udvalgt til interviews ud fra deres spørgeskemabesvarelser.

<b>Børnefamilieenhedernes deltagelse i spørgeskemaundersøgelse og interviews</b>					
<b>Børnefamilieenheder</b>	<b>Spørgeskemaundersøgelse</b>			<b>Fokusgruppinterviews</b>	
	<b>Skolesocialrådgiver</b>	<b>Områdechef</b>	<b>Medarbejdere</b>	<b>Skolesocialrådgivere</b>	<b>Områdechef</b>
Amager Øst	1	1	52	1	
Amager Vest	2	1	44	2	1
Bispebjerg*	1	1	46		1
Brønshøj-Husum**	1	1	24	1	
Nørrebro	3	1	44	3	
Valby	2	1	20	1	1
Vesterbro-Kgs. Eng-have	3	1	17	2	
Østerbro	1	1	13		
<b>I alt</b>	<b>14</b>	<b>7</b>	<b>260</b>	<b>10</b>	<b>3</b>

\* En ubesat skolesocialrådgiverstilling i evalueringsperioden

\*\* En ubesat skolesocialrådgiverstilling i evalueringsperioden



<b>Skolernes deltagelse i spørgeskemaundersøgelse og interviews</b>			
	<b>Spørgeskemaundersøgelse</b>		<b>Fokusgruppeinterviews</b> (skoleledelse + ressourcepersoner)
	<b>Skoleledelse</b>	<b>Medarbejdere</b>	
Sønderbro Skole		12	1
Lergravsparkens Skole			1
Dyvekeskolen		31	
Peder Lykke Skolen		18	
Højdevangens Skole		19	2
Amager Fælled Skole		28	2
Grøndalsvængets Skole*			
Lundehusskolen		13	
Tagensbo Skole*			
Tingbjerg Skole		27	
Husum Skole			
Korsager Skole**		5	
Bellahøj Skole**			
Rådmandsgades Skole		10	1
Hillerødgades Skole		8	
Klostervængets Skole		35	1
Blågård Skole			
Nørrebro Park Skole		17	1
Guldberg Skole		21	
Valby Skole		6	3
Ålholm Skole		27	
Lykkebo Skole		35	1
Kirsebærhavens Skole		3	
Vesterbro Ny Skole			
Oehlschlægersgades Skole			
Ellebjerg Skole		18	1
Bavnehøj Skole		9	1
Tove Ditlevsens Skole		24	
Kildevældsskolen		37	1
<b>I alt</b>	<b>26</b>	<b>403 personer</b>	<b>13 skoler/16 personer</b>

\* En ubesat skolesocialrådgiverstilling i evalueringsperioden

\*\* En ubesat skolesocialrådgiverstilling i evalueringsperioden

Alle 16 skolesocialrådgivere blev inviteret til at indsende 2-3 case-beskrivelser, der gav et indblik i deres hverdag på skolen. Efter en række påmindelser havde 7 skolesocialrådgivere indsendt cases, og 10 blev udvalgt til evalueringen. Formidlingen er kontakt til lærere, elever, forældre mv. er sket gennemskolesocialrådgiveren.

<b>Input til case-beskrivelser</b>		
<b>Børnefamilieenhed</b>	<b>Skole</b>	
Amager Øst	Sønderbro Skole	
	Lergravsparkens Skole	
Amager Vest	Dyvekeskolen	
	Peder Lykke Skolen	
	Højdevangens Skole	
	Amager Fælled Skole	
Bispebjerg	Grøndalsvængets Skole*	
	Lundehus skolen	
	Tagensbo Skole*	
Brønshøj-Husum	Tingbjerg Skole	
	Husum Skole	
	Korsager Skole**	
	Bellahøj Skole**	
Nørrebro	Rådmandsgades Skole	
	Hillerødgades Skole	
	Klostervængets Skole	
	Blågård Skole	
	Nørrebro Park Skole	
	Guldberg Skole	
Valby	Valby Skole	
	Ålholm Skole	
	Lykkebo Skole	
	Kirsebærhavens Skole	
Vesterbro-Kgs. Enghave	Vesterbro Ny Skole	
	Oehlenschlägersgades Skole	
	Ellebjerg Skole	
	Bavnehøj Skole	
	Tove Ditlevsens Skole	
Østerbro	Kildevældsskolen	
<b>8 børnefamilieenheder</b>	<b>29 skoler</b>	<b>10 case-beskrivelser</b>

\* En ubesat skolesocialrådgiverstilling i evalueringsperioden

\*\* En ubesat skolesocialrådgiverstilling i evalueringsperioden

## Bilag 3 - Case-beskrivelser

I det følgende giver en række cases indblik i hvad skolesocialrådgivernes funktion på skolerne består af. Alle deltagere i casene er anonymiseret. Case-beskrivelserne bygger på samtaler med lærer, elever og forældre samt skolesocialrådgiver og beskriver en række eksempler, hvor skolesocialrådgiver og skole har været med til at forebygge, at elevers og forældres vanskeligheder udviklede sig.

### Samtaleforløb med elev, der har svært ved at kontrollere sit temperament

Line er år og går i 2. klasse. Lines mor Cecilie henvender sig til skolesocialrådgiveren, da hun oplever, at Line har et voldsomt temperament. Cecilie er bekymret, da hun føler Line lukker sig inde og efterhånden har mistet en del veninder i skolen på grund af sit temperament. Cecilie fortæller, at skilsmissem fra Lines far har været hård for dem alle, og at dette kan have påvirket Line, der dog altid har haft et voldsomt temperament.

Det aftales, at Line skal komme hos skolesocialrådgiveren en gang om ugen. Sideløbende har skolesocialrådgiveren en tæt e-mailkorrespondance med Cecilie, så hun kan følge med i, hvad Line og skolesocialrådgiveren taler om og herigennem støtte Line i en positiv udvikling derhjemme.

Allerede første gang Line er hos skolesocialrådgiveren, fortæller hun meget trist, at hun føler sig holdt uden for og at han har svært ved at håndtere det, når hun bliver ked og sur. Skolesocialrådgiveren arbejder ud fra en løsningsfokuseret metode "Jeg Kan!" og udarbejder sammen med Line en række mål. Line skal bl.a. blive bedre til at stoppe og tænke inden hun handler og blive bedre til at fortælle, hvad hun føler og hvordan hun har det. Efter 2 måneder oplever skolesocialrådgiveren en helt anden pige, der er gladere og langt mere åben.

Cecilie oplever også at; *"Line er blevet bedre til at håndtere sit temperament og at hun er begyndt lige, at tænke sig en gang eller to om, før hun handler."*

Cecilie har også under forløbet fået en række redskaber af skolesocialrådgiveren, så hun kan arbejde videre med Line derhjemme. Hun oplever dog stadig, at Line har et heftigt temperament og at det kræver tid og øvelse før det helt er under kontrol. Cecilie regner med at tage kontakt til skolesocialrådgiveren igen, da hun gerne vil have Lines lære med i et forløb, således at flere omkring Line arbejder med de samme metoder og redskaber til at igangsætte den positive udvikling.

Casen bygger på samtaler med Lines mor Cecilie og skolesocialrådgiveren

## Konflikter og dårlig trivsel på baggrund af forældres skilsmisse

Emma er 11 år og går i 5. klasse. Da Emma er 8 år bliver hendes forældre skilt. Emmas forældre har ikke talt sammen siden skilsmissen og har de sidste år kommunikeret gennem børnene. Emma og hendes to søstre har siden skilsmissen været meget påvirket af forældrenes konflikter, og der er konflikter både hos mor og far. Da Emmas far finder en nye kæreste og får en *papsøster* på sin egen alder, får hun endnu sværere ved at håndtere sin hverdag. I skolen har Emma flere og flere konflikter med de andre piger i klassen og hendes klasselærer oplever, at hun lever konflikterne og frustrationerne fra hjemmet ud i skolen. Emmas mor oplever, at Emma virker mere og mere ked af det og generelt ikke trives. Emma og ked af det og vred, hun vil ikke i skole og der er flere og flere konflikter i hjemmet. Emma selv føler, at hun er til overs over alt og er i vejen alle steder.

Emmas klasselærer, der også er AKT-lærer, begynder at have samtaler med Emma, der begynder at fortælle, at hun vil skifte skole. Det er for forældre såvel som klasselærer tydeligt, at Emma ikke trives godt og at det er på tide, at lytte til Emma og hendes oplevelser af situationen. Klasselæreren opfordrer forældrene til at søge familierådgivning og henviser til en række steder.

Emmas mor vælger at tage kontakt til skolens socialrådgiver, hvor skolesocialrådgiveren efter en snak inviterer Emma og hendes forældre til en familierådslagning i børnefamilieenhedens Familiehus. Ved det første møde i Familiehuset deltager Emma, begge hendes forældre, Emmas klasselærer, skolesocialrådgiveren og en familiebehandler fra børnefamilieenheden. Mødet bliver styret ud fra Signs of Safety metoder og tager 2 timer, men er som klasselæreren beskriver det; *"givet så godt ud."* Under rådslagningen interviewes Emma, hendes mor og hendes far hver for sig, mens de andre ser på fra siden. Dette giver plads til, at Emma for første gang får lov til at fortælle hendes historie om skilsmissen, i en situation hvor begge hendes forældre lytter.

Der er nu gået et halv år siden det første møde i Familiehuset og der er tydelige forandringer at se. Der har været tre fællesmøder siden og Emma taler med skolesocialrådgiveren en gang om ugen. Klasselærer såvel som mor understøtter, at de oplever et dybt professionelt forløb med stor effekt. Emma selv nyder timerne hos skolesocialrådgiveren, hvor hun øver sig i at sætte ord på, hvordan hun skal bede mor og far om hjælp, hvis hun har det svært. Hun føler selv hun har lettere ved at håndtere det, når det bliver svært derhjemme og ved, at hendes forældres konflikter ikke har noget med hende at gøre. Emma føler sig tryk ved skolesocialrådgiveren og er sikker på, at hun vil bruge hendes, hvis hun har andre bekymringer, hun har brug for at tale med en voksen om.

Emmas klasselærer oplever, at Emma har langt færre konflikter i klassen, er langt gladere for at komme i skole og har overskud til at lave sine lektier. Emmas mor oplever, at hun har fået en række værktøjer til at arbejde med sig selv og den måde hun fremover skal kommunikere med sin mand og støtte sin datter. Hun oplever i dag Emma som en glad pige, der i over en måde er gået glas i skoler hver dag. Som hun oplever det, har det; *"været guld værd at tale med skolesocialrådgiveren. Hun her reddet en familie, der ellers inden for kort tid ville have været gået i stykker."*

Casen bygger på samtaler med Emma, hendes mor og klasselærer samt skolesocialrådgiveren og børnefamiliebehandleren

## Koordinering af indsats for familie ramt af større sociale vanskeligheder

Signe er 13 år og går i 7. klasse, men kom til skolen, da hun flyttede til København sammen med sin mor og bror i 5. klasse. Signe har været udsat for seksuelle overgreb af et familiemedlem. Dette deler Signes mor i første omgang ikke med skolen, idet den lille familie gerne vil starte på en frisk og hun ikke vil stemple sin datter. Signe har det dog især fagligt svært i sin nye klasse og moderen føler, at lærerne har behov for at vide nogen om hendes baggrund og reaktionsmønstre og tager derfor kontakt til en af Signes lærere. Læreren forslår, at de sammen tager en snak med skolens socialrådgiver.

Skolesocialrådgiveren møder en presset familie. Udover det seksuelle misbrug er moderen sygemeldt på grund af posttraumatisk stress og familien er bolig-mæssigt presset. Skolesocialrådgiveren hjælper moderen med at søge ny bolig og formidler kontakt til børnefamilieenheden, idet Signe såvel som hendes mor har brug for at bearbejde de overgreb, der har fundet sted. Mor og datter starter herefter i et forløb hos Sct. Stefans, der er en rådgivningsinstitution i Københavns Kommune, der arbejder med børn og unge, der er blevet seksuelt krænket. Sct. Stefan udarbejder en psykologisk rapport om Signe, der bl.a. andet beskriver hendes sociale og faglige udfordringer. Signe har brug for fortsat psykologiske støtte og er også småt begavet, hvorfor man anbefaler et specialskoletilbud.

Det er efterhånden 1 ½ år siden, men skolesocialrådgiveren har i perioden flere gange kontakt til familien, på grund af de mange forskellige vanskeligheder, der er på spil og de forskellige systemer, der er inde over. Skolesocialrådgiveren har fungeret som bindeled og den gennemgående person i forhold til de forskellige systemer – skole, børnefamilieenhed, Sct. Stefan, voksenteam, PPR. Skolesocialrådgiveren har f.eks. har været med til møder, hvis der var ny sagsbehandler mv. og så trukket sig ud, når der var etableret et samarbejde og lagt planer for det fremtidige samarbejde. Signes lærer føler, at; *"skolesocialrådgiverens viden om det sociale system har været en uundværlig støtte i den her sag, hvor det til tider har været svært at følge med i hvad der skete hvor. Det er der var mere fælles viden gjorde en kæmpe forskel"*

Signes mor er *"så taknemmelig"* for skolesocialrådgiverens arbejde. Dels som en person der har kunnet overlevere viden til andre, så hun ikke selv hver gang skal fortælle familiens historie fra start. Dels til individuelle snakke, hvis hun har haft behov for støtte og vejledning i forhold til Signe såvel som at finde rundt i det sociale system.

Signe har det stadig fagligt svært og det er endnu ikke faldet på plads, hvorvidt hun skal have et andet skoletilbud. Pt. kommer hun hos skolesocialrådgiveren hver 14. dage. Her snakkes der skole og skolesocialrådgiveren har gives Signe en række helt konkrete metoder til, hvordan hun kan blive bedre til at koncentrere sig, komme til tiden og lave sine lektier, selvom der er nogle fag, hun har svært ved at følge med i. Der bliver sat mål hver gang og fuldt op på dem gangen efter. Signe ved godt, at formålet med møderne er, at hun skal følge med i timerne, men hun syntes også, at det er rart at tale om hverdagsting og tanker hun ellers har.

Signes lærer håber, at Signe via PPR får et andet skoletilbud, der kan understøtte hendes faglige udfordringer bedre, men han oplever i dag en gladere pige, der har bedre styr på sine ting, ikke forstyrrer undervisningen og forsøger at følge med selvom det er svært.

Casen bygger på samtaler med Signe, hendes mor og klasselærer samt skolesocialrådgiveren

## Forebyggelse af udadreagerende adfærd gennem inddragelse af Familiehus

Abdi er 12 år og går i 6. klasse. Abdi bor hos sin mor sammen med 3 af sine 5 søskende. Flere af Abdis lærere oplever Abdi som dårligt fungerende i klassen. Han er mange konflikter med lærere og klassekammerater, han retter sig ikke efter, hvad der bliver sagt og fremstår meget aggressiv. Klasselæren frygter at Abdi er kommet i dårligt selskab. Under en konflikt føler Amdis klasselærer sig truet af Abdi, hvorefter der udarbejdes et pædagogisk notat og skolen sender en underretning til børnefamilieenheden.

Forud for underretningen har der været afholdt et netværksmøde på skolen med familien, klasselæren og skolesocialrådgiveren. På baggrund af underretninger fra skolen samt SSP indkaldes familien til en række samtaler i børnefamilieenheden. Samtalerne viser, at familien gerne vil og evner at støtte op omkring Abdi. Der er dannet en god relation og tillid til skolesocialrådgiveren og det aftales derfor, at børnefamilieenheden ikke starter en § 50 undersøgelse, men at skolesocialrådgiveren sammen med Familiehuset skal støtte op omkring familien.

Familien har nu været til en række samtale og familiehuset. Herudover afholdes der opsamlende netværksmøder, hvor skolen og Abdis klub også er repræsenteret. Til møderne arbejder man ud fra løsningsfokuserede metoder, med fokus på hvad der virker og hvor man kan skabe forandringer. Der sættes mål for, hvor Abdi skal forbedre sig og hvordan familien kan hjælpe ham med dette. F.eks. kommer hans far nu forbi to gange om ugen og hjælper med lektierne. Abdi forklarer, at han har været meget skoletræt og derfor ikke har kunnet koncentrere sig og derfor har forstyrret og lavet ballade. Familien føler sig trykket ved skolesocialrådgiveren og Familiehuset, og syntes det er rigtig rart at socialrådgiveren er på skolen frem for i børnefamilieenheden. Det er rart at hun har sin gang på skolen og også kan hilse på Abdi, når hun ser ham på gangen. Mellem møderne i Familiehuset kommer Abdi hos skolesocialrådgiveren for at holde fokus på de mål der er sat.

Alle omkring Abdi fortæller at der det sidste halve år er sket markante forandringer for Abdi. Abdis lærere oplever netværksmøderne som gode og konstruktive, da alle bliver hørt og der skabes en fælles forståelse for, hvad der skal arbejdes videre med. Abdi beskrives som en helt forandret dreng. Som hans klasselærer og matematiklærer fortæller

*"Nu er han blevet en helt, helt anden dreng. Han har besluttet sig sammen med sine forældre om, at det skal være anderledes. Han er bevidst om, hvad der skal til. Han er rigtig godt på vej og meget, meget roligere end sidste år, ikke ked og aggressiv. Man kan mærke, at der er kommet tillid."*

*"Der er et helt nyt billede, han er meget rolig. Selvom han ikke er fagligt god, er han blevet bedre og bedre. Han rykker sig meget. Han er ihærdig og arbejder med sig selv og vil gerne selv få det til at lykkes. Han spørger fornuftigt og er langt mere glad og åben."*

Der er ligeledes ros til Abdis forældre for at støtte op omkring Abdi. De er blevet bedre til at sætte strukturer i forhold til lektier, at der er madpakke med i skole og hvor man er efter skoletid.

Casen bygger på samtaler med mor, far og Abdi, skolesocialrådgivere, familiebehandler samt Abdis klasselærer og matematiklærer

## Samarbejde med familie, skole og PPR i forbindelse med elev med adfærdsvanskeligheder

William går i 1. klasse, hvor han har det rigtig svært. Hans klasselærer beskriver ham som en sød, men sårbar dreng. Han har svært ved det faglige og umotiveret. Oven i det faglige besvær har han svært ved at begære sig socialt. Han er meget sort/hvid i sin forståelse af situationer, reagerer voldsomt og har svært ved at kontrollere sin vrede. Det virker som om det helt har knækket ham at starte i første klasse. Også Silas' mor er bekymret, da hun har svært ved støtte William, der er meget ked af det og til tider har megen vrede i sig. Hende og Williams far er skilt og det præger også situationen, at det har svært ved at tale om sønnens vanskeligheder.

Da Williams mor er blevet afvist af børnepsykiatrisk afdeling, søger hun rådgivning i bydelens servicebutik, der henviser hende til socialrådgiveren på Williams skole. Hun har et møde med skolesocialrådgiveren, hvor skolesocialrådgiveren vurderer, at der er behov for, er at de voksne omkring William får talt om, hvordan det oplever hans vanskeligheder samt støtter op omkring ham, så hans dag bliver tryk uden for mange udfordringer.

Skolesocialrådgiveren er herefter mødeleder på et netværksmøde, hvor forældre, klasselærer, AKT-lærer, Williams klub og PPR-psykologen deltager. Mødet afholdes ud fra løsningsfokuserede Signs of Safety metoder, hvor skolesocialrådgiveren har fokus på fortællinger om, hvornår William og det svært og situationer, hvornår han fungerer godt og hvad grundet til dette er. For første gang er så mange samlet og beskriver, hvordan de oplever William. Moderen oplever det som et utroligt givtigt møde, hvor: *"der var god tid, så alle blev hørt, man kom med gode ideer, i stedet for at have fokus på, hvordan han har det svært."* Williams klasselærer har ligeledes en meget positiv oplevelse. Hun er nyuddannet og har været utrolig bekymret for William, og går *"opløftet derfra"*, da hun hører, at klubben såvel som forældrene faktisk føler at det går bedre og påskønner hendes engagement og indsats. På mødet dannes der et fælles sprog og en fælles forståelse af Williams vanskeligheder samt, hvilke redskaber der kunne afhjælpe dem. Det blev aftalt, hvilke handlinger der kunne iværksættes, samt hvem der konkret skulle gøre hvad. Herudover kom der et psykologisk perspektiv på og der blev der fastsat en dato for påbegyndelsen af PPR testning.

PPR testningen skal klarlægge, hvilke specialindsatser, der kan støtte om omkring William, for der skal mere til. Det betyder dog ikke, at der ikke er sket forbedringer i forhold til Williams trivsel. Som Williams mor og klasselærer beskriver det:

*"Man kan helt sikker se en forskel. Det er blevet nemmere for ham. Han skal have noget støtte, men der er kommet værktøjer på banen, der gør det lettere."*

*"Han er jo fortsat faglig svag, men forældresamarbejdet er styrket. De har fået en række redskaber og samarbejde, det får ham til at have mere kontrol. Han er blevet bedre, før løb han væk og græd flere gange om dagen det gør han ikke mere. Der er kommunikation om de redskaber vil skal bruge og William har meget bedre dage."*

Williams mor kunne sagtes finde på at henvende sig til skolesocialrådgiveren for igen at få videre råd og vejledning. Klasselæren ser skolesocialrådgiveren som et tilbud, der er blevet uundværligt. Som hun beskriver det:

*"Det giver nye vinkler – fokus på hjem og familie. Det er fedt at hun sidder fysisk på skolen. Man kan få en snak, uden der skal sættes alt muligt i gang, Man er meget beriget og privilegeret som lærer, da jeg selv kan tage kontakt til en ekspertise og få rådgivning, samt henvise forældre i forhold til f.eks. opdragelsesspørgsmål, da jeg ikke selv har børn."*

Casen bygger på samtaler med Williams mor og klasselærer samt skolesocialrådgiveren

## Samarbejde med AKT lærer om nedbringelse af massivt fravær

Kira er 16 år og går i 9. klasse. Hun har gået skolen siden hun var 14 år. Skolen er Kiras 5. skole. Kira bor hos sin mor, men har i perioder været hos sin far. De sidste år har Kiras hverdag været mere og mere på gaden end i skolen. Allerede som 14årig går hun sammen med en gruppe ældre piger og har overværet gaderøverier, prøvet forskellige former for rusmidler og blev i en tidlig alder ude hele natten. Kira kan godt mærke, at hendes liv ikke går den rigtig vej og beslutter at starte på en frisk med ny skole og nye venner. Skoleskiftet alene medfører dog ikke de store forandringer. Efter et par måneder på den nye skole er Kiras fravær oppe på over 90 %.

Skolens AKT-team beslutter, at der skal rettes fokus på Kira og hendes mor og hende indkaldes til møde på skolen. Kira får med det samme et rigtig godt forhold til AKT-læren Jan. Jan oplever Kira som en velbegavet pige, der gerne vil ændre sit liv. Hun har dog aldrig haft struktur eller voksenstyring i sit liv og gør ikke altid, hvad der er bedst for hende. Jan begynder, at aftale faste møder med Kira hver dag kl. 8, hvis hun ikke møder op, ringer han og vækker hende. Det virker. Kira kommer i skole næsten hver dag, men situationen er ikke holdbar i længden, og Jan beslutter at inddrage skolesocialrådgiveren for at skabe et fokus på familien og ikke kun Kira.

Kira har et møde med skolesocialrådgiveren, hvor de tegne en livsline, der giver et billede af hendes skolehistorie og familieforhold. Skolesocialrådgiveren oplever en velbegavet og selvkørende pige, der i en ung alder har skullet tage ansvar for sit eget liv. Kiras familiefortælling bærer præg af mange konflikter med hendes mor, der ikke sætter rammer for Kira. Hendes far har Kira stor respekt for og anerkender, at han flere gange har sat gode grænser for hende. Det blev på mødet hurtigt klart, at Kiras far skulle inddrages og at en mulighed kunne være at Kira flyttede hjem til ham.

Kiras forældre var med på ideen og hurtigt flyttede Kira hjem til sin far Claus. Claus var parat til at støtte Kira, det han kunne, men erkendte at det ville blive svært for dem begge. Han havde boet alene i mange år og aldrig prøvet at være far fuld tid. Der blev lavet en fælles plan, hvor Kira fortsatte sin kontakt til AKT-læren og Claus havde faste møder med skolesocialrådgiveren. Herudover mødes alle ca. en gang om måneden. Socialrådgiveren er tovholder på møderne og samler gennem løsningsfokuserede metoder op på, hvordan det går. Claus oplever fra skolesocialrådgiverens indsats som en kæmpe støtte, der har forandret hans forhold til sin datter:

*"Det går ud over alle forventninger, vi har fået en god hverdag, en god rytme de sidste 12. Vi har fået en række redskaber og laver faste aftaler. Kira har nogle mål hun vil nå, så vi tager os sammen og hænger i. Hun er super sej, og har haft rigtig meget fremgang."*

Kiras fravær er nu under 5 %. Hun har sammen med Jan lagt en plan for eksamen og hendes videre uddannelse og har fået en række nye veninder, der ikke lave ballade som de tidligere. Kira bruger skolesocialrådgiveren, når hun har brug for at drøfte konflikter, hun har haft med sin far og var *"aldrig kommet så langt uden skolesocialrådgiverens hjælp, hun hjælper både far og mig med at finde ud af, hvordan det skal fungere derhjemme. Jeg har fået meget mere overskud."*

Når Kira beskriver det sidste år og forløbet med skolesocialrådgiveren og AKT-læren er det tydeligt, at der er sket forandringer:

*"Om de har gjort en forskel. Der er sket en 180 graders drejning i mit liv. Der skulle være en skolesocialrådgiver på alle skoler. Jeg har været på 5 skoler, og ved at der er så mange unge, der vil kunne få hjælp. Dem i 8.-9. klasse, der har problem derhjemme og med eksamen. Hun gør så stor en forskel!"*

Casen bygger på samtaler med Kira, Kiras far, AKT-lærer og skolesocialrådgiver



## Støtte til far og søn med konflikter i hjemmet

Casper er 15 år og går i 8. klasse. Casper mor er psykisk syg og har i flere længere perioder gennem hans barndom været indlagt på psykiatriske hospitaler. Casper bor i dag hos sin far Lars og hans nye familie. Casper har gennem tiden haft en række, især faglige, vanskeligheder i skoleregi og har modtaget flere forskellige specialindsatser.

Lars oplever vrede, aggressioner og modstand i sin søn, som er svære at håndtere. Han føler, det er svært at trænge igennem til sin søn, der påvirker familien og stemningen i hjemmet. Casper har svært ved at tilpasse sig, indgå i et fællesskab og tage ansvar. Lars oplever ikke, at det er et teenageproblem, men at Casper altid og haft det svært. Der er rigtig mange konflikter i hjemmet og det kulminerer med, at Lars smider Casper ud hjemmefra. Casper flytter på ubestemt tid ind hos sin mormor. Det er i denne periode, at Lars kommer i tanke om en folder om skolesocialrådgiverordningen, Casper en dag havde med hjem, og tager hurtigt kontakt til skolens socialrådgiver. Hvis Lars ikke havde fundet folderen var han gået til børnefamilieenheden, da hun frugtede, hvad situationen kunne ende i, hvis Casper flyttede hjem igen.

Skolesocialrådgiveren starter et samtaleforløb med ugentlig fællessamtaler med Casper og Lars. Hun arbejder ud fra den løsningsfokuserede tilgang og giver plads til at far og søn begge kan komme til orde. Lars oplever samtalerne som rigtig givende for ham og sønnens kommunikation:

*"Hun giver os en form for medium at tale til og igennem og. Det gør, at vi ikke sidder og konfronterer hinanden. Hun sætter ord på og genfortæller. Det er en god metode, da de umiddelbare, svære følelser forsvinder. Der er super godt hun støtter på."*

Skolesocialrådgiveren har fokus på, hvad der virker og der arbejdes hen imod at få lagt en struktur i hjemmet, som både far og søn kan leve under. Casper er nu flyttet hjem igen og far og søn har fået en række redskaber til at arbejde igennem deres konflikter. Lars oplever, at samtaleforløbet har forandret relationen og kommunikationen mellem far og søn:

*"Det er mangeårige mønstre der skal ændres. Hvis der en lukket dør, der skal helt op, så er vi på 20 cm. Men der er sket forbedringer. Jeg kan mærke, at Casper forsøger og bestræber sig. Det vi har talt om er sivet ind og holder ved. Han arbejder på at blive bedre til fællesskab."*

Lars og Casper har nu været hos skolesocialrådgiveren ca. 5 gange og næste gang forløbet evalueres i forhold til om der er behov for en mere intensiv indsats fra Familiehuset. Herudover er skole, far og søn begyndt at arbejde på, at finde en efterskole til Casper næste år.

Casen bygger på samtale med Caspers far Lars og skolesocialrådgiveren

## Rådgivning af lærer, der er bekymret for en række elever i sin klasse

Starten på en kontakt med en familie starter for skolesocialrådgiveren typisk med, at en lærer søger råd og vejledning. Mads der er klasselærer i en 8. klasse gør ofte brug af muligheden for råd og sparring hos skolesocialrådgiveren. Mads har været lærer i 4 år, og oplever det som en stor gevinst, at han kan sparre med en socialrådgiver, da han som alle andre jo også kan blive usikker, når elever viser bekymrende adfærd.

Et eksempel er en rådgivning i forhold til 3 elever i hans klasse, som han er bekymret for. Efter en drøftelse, hvor skolesocialrådgiveren præsenterer Mads for de 6 trin i folderen "Når du er bekymret for et barn", så beslutter Mads at bør underrette om den ene elev og udarbejde et pædagogisk notat om de to andre. Der afholdes efterfølgende i alle tre sager møder med forældrene og elev, Mads, afdelingslederen og skolesocialrådgiveren. Beskrevet kort ophandler sagerne følgende:

- Bekymring omkring en tosproget dreng, der har mange konflikter i hjemmet, hvilket påvirker hans skolegang. Drengen blev da han var yngre efterladt 4 år i hans mors hjemland. Dette har medført store tillidsproblemer mellem ham og hans mor. Drengen straffer konstant moderen, bl.a. ved ikke at gå i skole, og vil ikke rette sig efter noget hun siger. Skolesocialrådgiveren anbefaler, at Mads sammen med mor arbejder med regler og rammer, så der er enighed om mor og søns behov. Der afholdes et møde, hvor der bliver lagt en handleplan og indgået en skriftlig kontrakt mellem mor og søn i forhold til, hvad der skal til for at skabe et bedre familieliv.
- Bekymring for en dreng, der er kommet ind i midten af 6. klasse. Han har på sin tidligere skole været udsat for mobning og trusler. Mads har rigtig svært ved, at placere ham fagligt, da han aldrig har modtaget noget skriftlig fra ham. Drengen deltager heller ikke undervisningen eller laver lektier, men fungerer fint socialt. Mads har haft nogle snakke med moderen og givet hende nogle råd i forhold til at være konsekvent omkring lektier, men Mads føler at drengen modarbejder ham såvel som moren. Efter aftale med Mads afholder skolesocialrådgiveren en række møder med mor og dreng. Skolesocialrådgiveren giver mod og søn en række redskaber og de sætter sammen en række mål for drengens skoleindsats. Mads oplever, at forløbet hos skolesocialrådgiveren har forbedret drengens motivation og tilstedeværelse i klassen og det går fagligt langt bedre.
- Store bekymringer for en pige, der har været i klassen siden 4. klasse. Mads ligger i en periode søvnløs pga. bekymringer for pigen, der udviser en meget selvdestruktiv adfærd. Hun har tabt sig markant, har ar og sår på armene og forældrene begynder at ringe til Mads om natten, fordi de ikke ved, hvor hun er. Der har været et møde med forældrene, hvor skolelederen deltog, men der er ikke sket nogen forandring og pigen møder kun i skole 1-2 dage om ugen. Mads føler, at han står meget alene samt, at der bør tages kraftigere handling og tager kontakt til skolesocialrådgiveren. Skolesocialrådgiveren vurderer, at pigens situationer er alvorlig og hjælper bl.a. Mads med at skrive en indstilling til PPR. Mads er stadig med på sidelinjen, men skolesocialrådgiveren har, efter aftale med forældrene, overtaget koordineringen af indsatsen, hvor der nu afsøges forskellige muligheder.

Mads oplever skolesocialrådgiverordningen som en fantastisk støtte, når han er bekymret for nogle af sine elever. Som han formulerer det:

*"Jeg er uddannet på et lærerseminarium. Jeg kan undervise. Jeg har inden forstand på hvilke handlemuligheder, der er i sådanne situationer. Hvordan man kan hjælpe elev og forældre bedst muligt. Klasselærerfunktionen kan godt blive ensom, derfor er det rart, at man kan være to om at dele ansvaret, så jeg ikke står alene."*

Casen bygger på samtaler med Mads og skolesocialrådgiveren

## Samtaleforløb med dreng i faldende trivsel

Mikkel er 15 år og går i 9. klasse. Han er kommet tilbage til klassen efter, at han er stoppet på en efterskole, der slet ikke var ham. Mikkel har haft nogle hårde år, hans forældre er skilt og hans mor har inden for de sidste år været ude for et trafikuheld, der gav hende en hjerneskode. Herefter flyttede Mikkel hjem til sin far og dennes nye kone og datter. Faderen ligger nu i skilsmisse med den nye kone, som Mikkel dog stadig bor hos. Mikkels lærer Jane oplever en dreng, der har det rigtig svært med sig selv og sine omgivelser. Mikkel pjækker og fortæller, at han får ondt i maven, af at gå i skole.

Jane har nogle snakke med Mikkel, men føler hun har svært ved at trænge igennem og tager derfor sammen med Mikkel kontakt til skolesocialrådgiveren. Skolesocialrådgiveren tale med Mikkel over flere gange og langsomt taler de sig ind på flere og flere personlige problematikker, som præger Mikkels skolegang. Problematikker han bl.a. bruger hash til at dulme smerterne for.

Mikkel føler, at han har fået det bedre efter samtalerne med skolesocialrådgiveren. Han pjækker ikke så meget mere, og han har fået nogle redskaber, der hjælper ham til at være mere "klar i hovedet" og have fokus på at have flere positive tanker. Han har ikke så meget ondt i maven mere og har det bedre med at være i klassen og arbejder på at komme på efterskole i 10. klasse.

Jane oplever også en forandring hos Mikkel:

*"Man kan mærke, at der er sket noget med Mikkel, efter han har været nede og tale med skolesocialrådgiveren. Han har fået løst nogle knuder inde i marven. På hans vegne er det helt fantastisk, at der er noget der er lykkes. Selvom han har det svært med, hvad der sker omkring om, oplever jeg, at han har mod på skolen igen."*

Jane føler sig godt støttet af skolesocialrådgiveren, når de samarbejder om elever og føler, at skolesocialrådgiverne har en anden faglig ballast end hende:

*"De kan trænge i gennem hulerne som vi bruger som lærere skal bruge meget mere tid på, de har metoderne til det. Skolesocialrådgiverne har nogle andre kontakter, end dem vi har og ved hvor, man skal henvende sig."*

Casen bygger på samtaler med Mikkel, Mikkels klasselærer Jane og skolesocialrådgiveren

## Samarbejde om elev i faldende trivsel og med adfærdsvanskeligheder

Malene er 7 år. Hun går i dag 1. klasse og bor skiftevis hos sin mor og far, der er skilt. Lige før sommerferien modtager børnefamilieenheden en underretning fra Malenes børnehaveklasse. I underretningen gives der udtryk for stor bekymring for Malene, som man oplever som havende svært ved at forstå sociale spilleregler. Hun er alt for kontaktsøgende i forhold til voksne, men har svært ved at danne relationer til andre børn. Herudover beskrives en situation, hvor Malene har sagt, at hun har haft sex med sin fætter på 10 år. Skolen frygter således, at Malene har været udsat for seksuelt overgreb. Det besluttet i børnefamilieenhedens undersøgelsesgruppe, at skolesocialrådgiveren skal tage en samtale med forældrene, idet Malene er elev på en af dennes skoler.

Forældrene kan godt genkende beskrivelsen af, at Malene kan have svært ved at afkode sociale spilleregler, men er chokerede over mistanken om seksuelle overgreb. Forældrene ønsker dog, at samarbejde med skolen om Malenes vanskeligheder og det aftales, at skolesocialrådgiveren indkalder til et netværksmøde med Malenes nye lærer i 1. klasse såvel som klublederen i hendes fritidsklub.

På netværksmødet bliver Malenes vanskeligheder drøftet. Skolen såvel som klubben oplever Malene som en mut og trist pige, der har svært ved at danne relationer til andre børn og i svære situationer lukker sig inde i sig selv og slet ikke reager på kontaktforsøg. Malenes far oplever et rigtig godt møde, hvor alles oplevelser af Malene kommer på bordet. Han er dog skuffet over, at det har taget skolen og klubben så lang tid, før de har inddraget forældrene i deres bekymringer. På møder laves forskellige aftaler om, hvorledes de forskellige parter kan være med til at støtte op omkring Malene, så det bliver tydeligt for hende, hvad der sker omkring hende. Herudover aftales det, at Malene skal have nogle samtaler med servicebutikkens familiekonsulent, så man kan få en indsigt i, hvordan Malene oplever sin hverdag.

Familiekonsulenten oplever Malene som en trist pige, der har svært ved at beskrive, hvorfor hun er ked af det, men også en pige, der lever op, når der skabes et rum, hvor der bliver lyttet til hende. Familiekonsulenten ser ingen tegn på seksuelt misbrug, men oplever også at Malene trækker sig ind i sig selv og bliver fjern, hvis hun ikke kan overskue situationen. Familiekonsulenten ser dog ikke dette som en følelsesmæssig, men en kognitiv reaktion. På grund af mistanken om kognitive vanskeligheder aftales det, at PPR skal inddrages i sagen.

Efter at Malene har været hos familiekonsulenten 4 gange og 2 netværksmøder er afholdt, ses der positive forandringer hos Malene. I klassen har der været fokus på, at Malene har nogen at lege med og man arbejder med et pointsystem, hvor hun får point, når hun har gjort noget godt og nået det, der er aftalt. Dette har medført, at Malene trives langt bedre. Hun inddrages i de andres lag og vokser i den anerkendelse, der ligger i pointsystemet. Også derhjemme oplever Malenes far hurtigt store forandringer. Som han beskriver det:

*"Det er gået godt og det er gået rigtigt stærkt. Hun er meget gladere, hun har fået venner. Ja hun kommer hjem flere dage om ugen og fortæller om, hvad og hvem hun har leget med i frikvarteret! Det er gået så super stærkt, man har ikke på noget tidspunkt følt, at man blev smidt i en kø. Siden første møde med skolesocialrådgiveren har det været intensivt, men godt. Malene trives og det er dejligt."*

Casen bygger på samtaler med Malenes far, Malenes klasselærer og servicebutikkens familie-konsulent og skolesocialrådgiveren