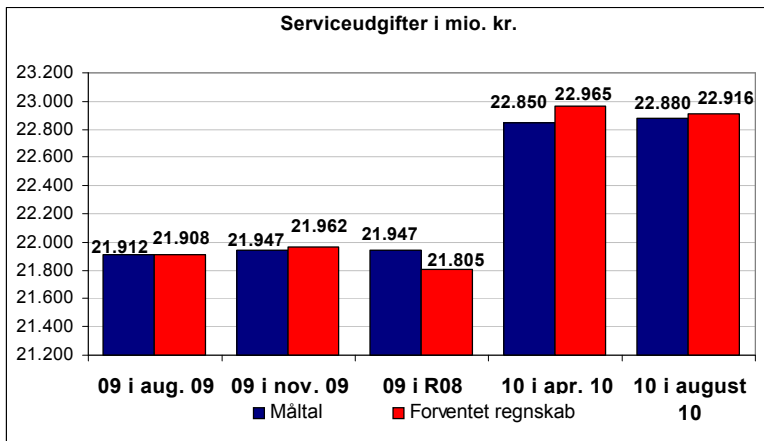


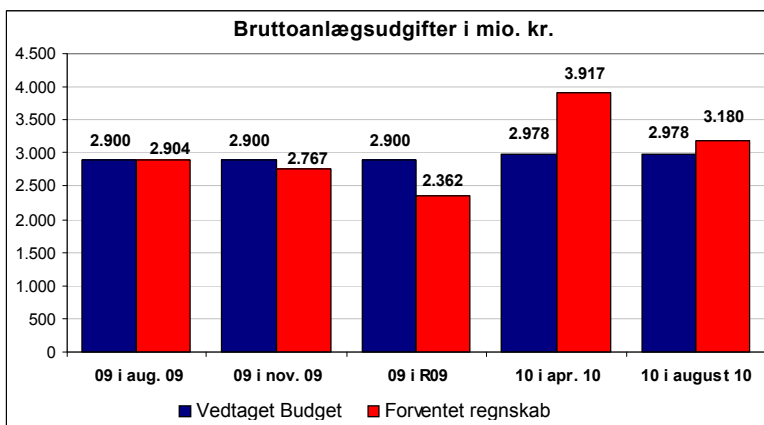
Service-, bruttoanlægs- og overførselsudgifter



Kilde: Forventet regnskab til ØU, samt regnskab 2009

Københavns Kommunes forventede regnskab for 2010 viser, at der er risiko for en overskridelse af udvalgenes serviceudgiftsmål på 43,8 mio. kr. Bufferpuljen på service er pt. på 8,1 mio. kr.

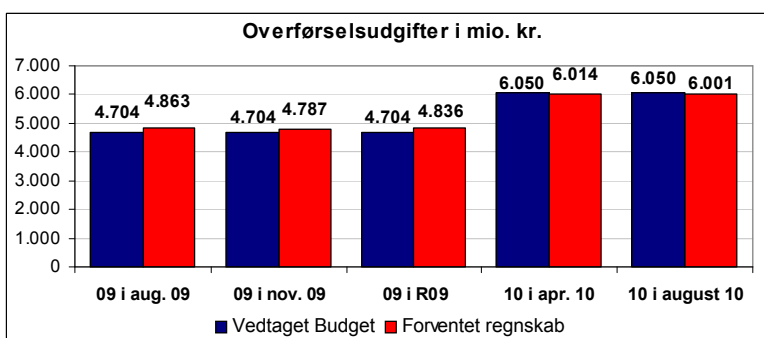
Det indstilles i augustprognosen (ØU d. 28. september), at ØU over for SOU, TMU, KFU og SUD indskærper, at udvalgene snarest skal igangsætte initiativer med henblik på at overholde udvalgenes måltal for serviceudgifter samt at de nævnte udvalg senest den 12. oktober fremsender en redegørelse til ØU med konkrete anvisninger på hvorledes udvalgene vil overholde deres servicemåltal.



Kilde: Forventet regnskab til ØU, samt regnskab 2009

Bruttoanlægsudgifterne i det forventede regnskab for 2010 er 3.180 mio. kr.

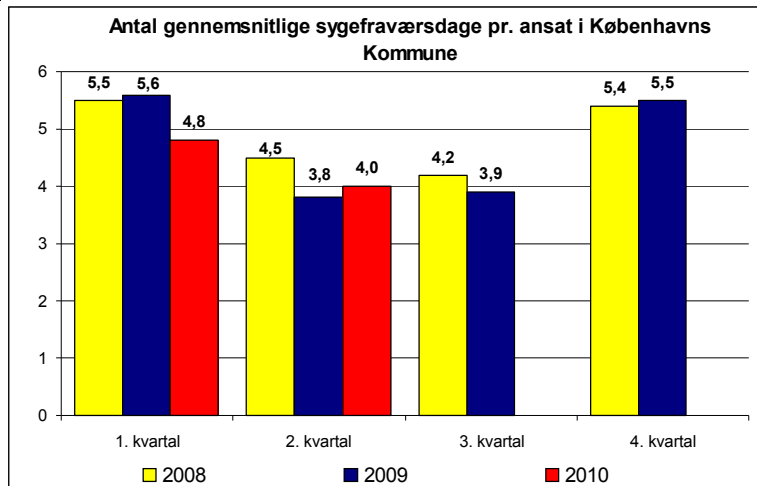
Det korrigerede budget er brutto på 3,9 mia.kr. I forbindelse med sagen om anlægsoversigterne (ØU 28/9), periodiserer udvalgene deres anlægsbudget. Periodiseringen betyder, at der flyttes et budget på 748 mio. kr. fra 2010 til de efterfølgende år, hvormed det korrigerede budget kommer til at svare til det forventede forbrug på 3.180 mio. kr. i augustprognosen.



Kilde: Forventet regnskab til ØU, samt regnskab 2009

Det forventede regnskab for 2010 viser et mindreforbrug på 49 mio. kr. i forhold til det vedtagne budget for 2010.

Sygefravær i Københavns Kommune (antal dage)

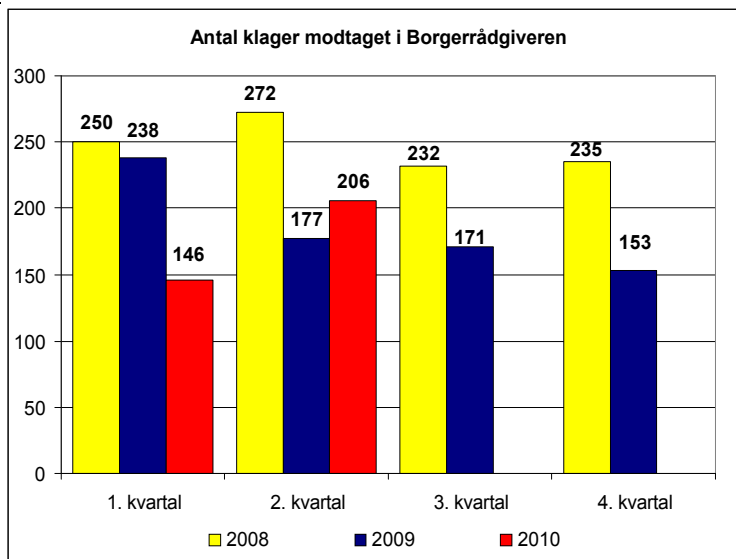


I 2. kvartal af 2010 havde kommunens ansatte i gennemsnit 4,0 sygedage.

I første halvår af 2010 var sygefraværet dermed 8,8 dage pr. medarbejder,

Den af ØU besluttede målsætning er 17,6 dage pr. medarbejder i 2010.

Antal klager modtaget i Borgerrådgiveren



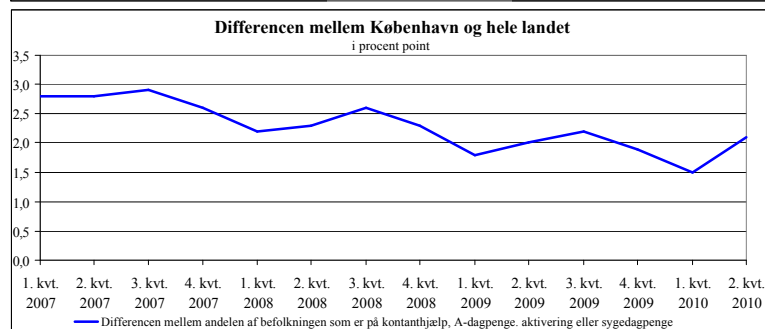
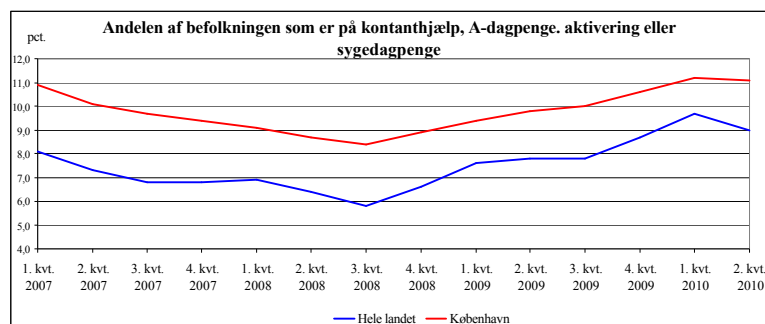
Figuren indeholder en oversigt over antal modtagne klager, som har givet grundlag for skriftlig sagsbehandling hos Borgerrådgiveren.

I andet kvartal af 2010 blev der modtaget 206 skriftlige klager hos borgerrådgiveren.

I første halvår blev der dermed modtaget 352 skriftlige klager, hvilket er et fald på 63 i forhold til første halvår af 2009.

Kilde: Borgerrådgiveren For nærmere oplysninger henvises til Borgerrådgiverens kvartalsstatistikker til Borgerrådgiverudvalget, der findes som udvalgsmateriale samt til Borgerrådgiverens beretninger.

Udviklingen i antal personer på kontanthjælp, dagpenge, aktivering og sygedagpenge



Kilde: Jobindsats.dk

Graferne illustrerer at forskellen mellem Københavns Kommune og hele landet i andelen af personer på kontanthjælp, A-dagpenge, aktivering eller sygedagpenge er steget fra 1,5 pct. point i 1. kvartal 2010 til 2,1 pct. point ved udgangen af 2. kvartal.

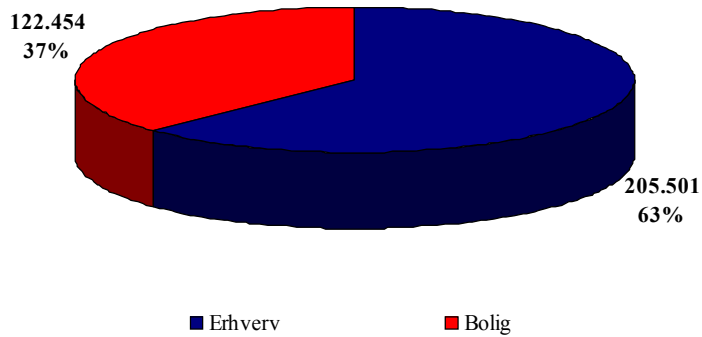
I slutningen af andet kvartal 2010 var bruttoledigheden på 35.525 personer i Københavns Kommune, og ud af dem var 8.391 personer i aktivering.

Antallet af ledige på kontanthjælp, dagpenge eller i aktivering er faldet med 897 personer i løbet af det andet kvartal i 2010.

Den danske bruttoledighed var i slutningen af andet kvartal 2010 på 243.134 personer. 14,6 pct. af de ledige er bosat i Københavns Kommune, hvilket er en stigning på 0,6 pct. point i forhold til første kvartal 2010.

Erhverv/Bolig indeks

Erhverv/bolig indeks (2009) opgjort i kvm.

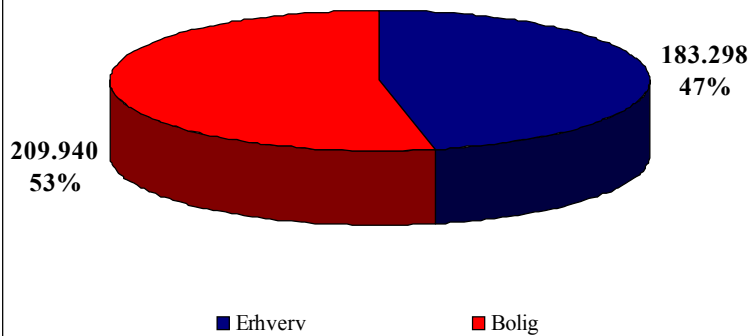


Figurene viser antal nyopførte etagekvadratmeter i Københavns Kommune fordelt på erhverv og bolig.

Der er sket et samlet faldt i nybyggeriet fra 2008 til 2009 på 65.283 kvadratmeter.

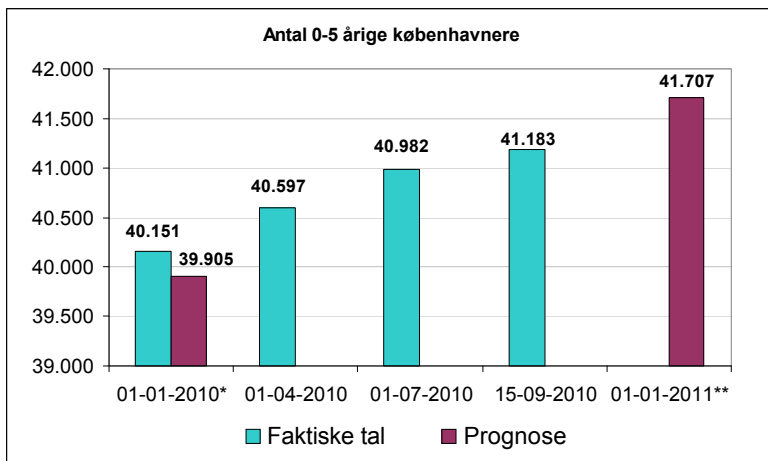
Boligbyggeriet faldt med 87.486 kvadratmeter i forhold til året før. Erhvervsbyggeriet steg til gengæld med 22.203 kvadratmeter.

Erhverv/bolig indeks (2008) opgjort i kvm.



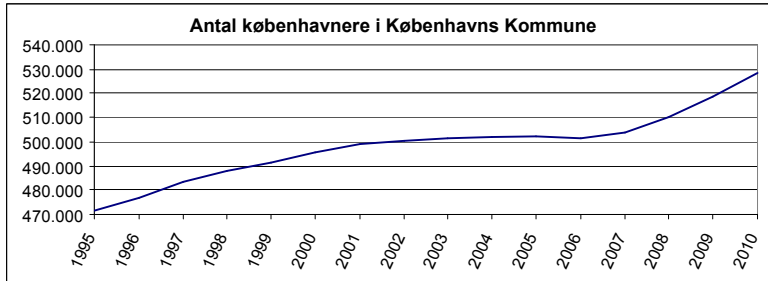
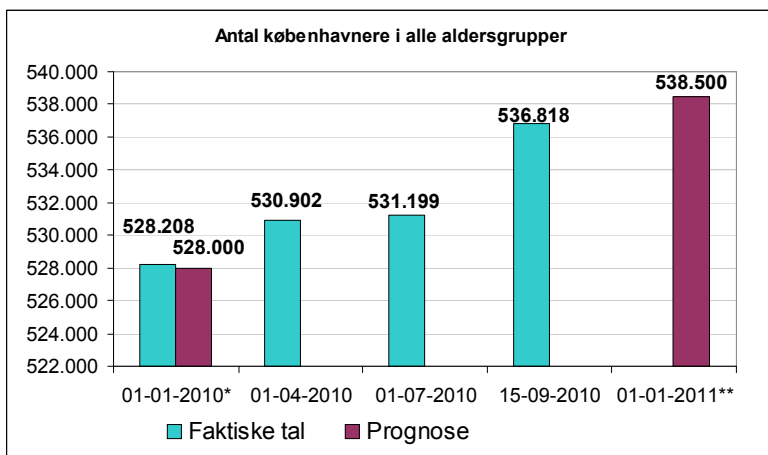
Kilde: statistikbanken.dk, opdateres årligt

Befolkningstal



I andet kvartal 2010 steg antallet af københavnere i aldersgruppen 0-5 år med 491 personer.

Den samlede københavnske befolkning steg i samme periode med 2.151 personer. Dermed udgjorde de 0-5 årige 18,6 pct. af befolkningsevæksten i 2. kvartal af 2010.



* Det prognosticerede befolkningstal 01/01-2010 bygger på grundlaget indhentet i november 2009 til indstillingen om valg af selvbudgettering for 2010.

** Det prognosticerede befolkningstal 01/01-2011 bygger på grundlaget indhentet i august 2010 til indstilling om valg af selvbudgettering for 2011.

Kilde: Koncernservices statistik og ledelsesinformation, samt

www.statistikbanken.dk