

20. august 2008

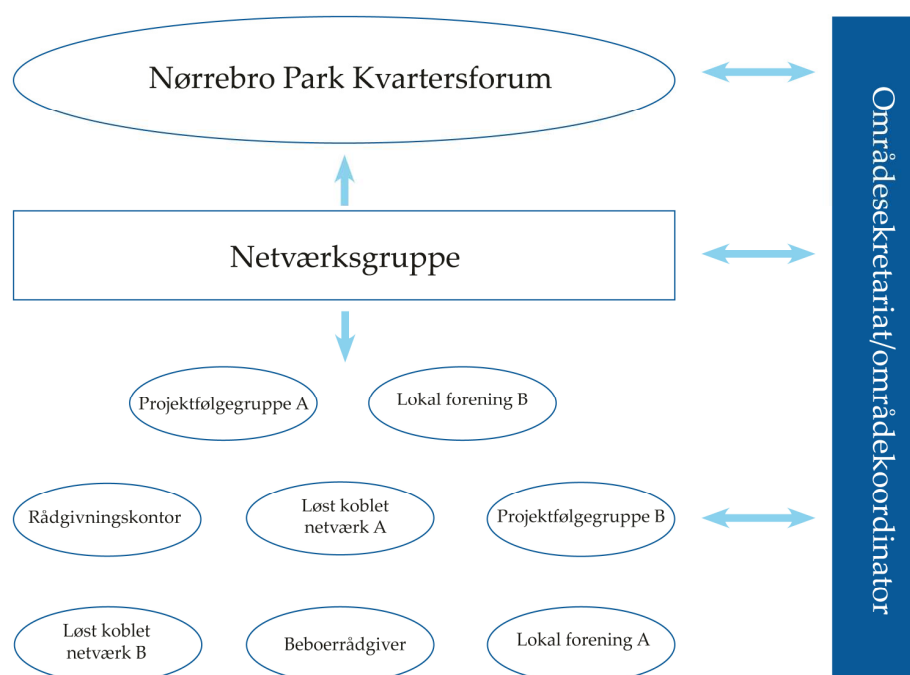
Kontaktoplysninger
 Per Faurby
 Boligsocial koordinator
 T 38 38 18 86
 F 38 38 18 02
 pfa@kab-bolig.dk

Videreførelse af beboerrådgiverfunktion og aktivitetspulje i AKB, Lundtoftgade

Boligselskabet AKB, København har i en tillægsansøgning til helhedsplanen for Lundtoftgade/Nørrebro Park kvarter søgt Landsbyggefonden om tilskud til at videreføre beboerrådgiverfunktionen i området i årene 2009 - 2011, ligesom der er søgt tilskud til aktivitetspulje i samme periode. Landsbyggefonden gav i februar 2008 et foreløbig tilsagn på 2.240.250 kr.

Organisering og samspil med helhedsplan 2008 -2011

Beboerrådgiverfunktionen i området har eksisteret siden 1995. Med igangsætningen af helhedsplanen for 2008 – 2011 indgik beboerrådgiveren i et nyetableret områdesekretariat, og beboerrådgiveren refererer nu til en områdekoordinator, der er ansat som daglig leder af sekretariatet og økonomisk og faglig ansvarlig for gennemførelsen af helhedsplanen.



Den overordnede styring af den boligsociale indsats varetages af et Kvartersforum, der er sammensat af repræsentanter for de væsentligste interesser i kvarteret, herunder en række kommunale samarbejdspartnere.

Kvartersforummet skal på det overordnede niveau sikre fremdriften i de vedtagne projekter, prioritere nye indsatsområder og fastlægge de generelle principper for områdesekretariatets arbejde. Kvartersforummet skal også sikre et hensigtsmæssigt samspil med kommunale indsatser i området.

Områdekoordinatoren har ansvaret for sekretariatsbetjeningen af Kvartersforum.

På det operative niveau skal medarbejderne i områdesekretariatet – som udover områdekoordinatoren og beboerrådgiveren også tæller en kommunal udviklingsmedarbejder, en idrætskonsulent, en social vicevært og forskellige periodisk ansatte projektmedarbejdere - understøtte projektgrupper, lokalt forankrede foreninger og løst koblede netværk, der på forskellig vis indgår i det boligsociale arbejde i kvarteret.

Den løbende koordinering af indsatsen foregår i netværksgruppen. Her mødes medarbejderne på sekretariatet med den lokale ejendomsleder og involverede kommunale medarbejdere for at tilrettelægge arbejdet. Netværksgruppen fungerer samtidig som et fagligt sparringsforum.

Beboerrådgiverens funktioner og arbejdsområder

Mens områdekoordinatoren har det daglige ansvar for realiseringen af den samlede helhedsplan, så knytter beboerrådgiverens funktioner sig især til gennemførelsen af konkrete aktiviteter indenfor børn- og ungeområdet, integration, kulturelle tiltag og netværksskabende aktiviteter i lokalområdet.

Beboerrådgiverens overordnede funktioner er:

- At støtte forskellige beboergrupper i deres ønsker om etablering af netværksskabende aktiviteter
- At virke som inspirator, igangsætter og proceskonsulent i forbindelse med gennemførelsen af boligsociale initiativer
- At fungere som tovholder på konkrete delprojekter
- At udvikle det tværfaglige samarbejde om den boligsociale indsats
- At medvirke til en varig forankring af de boligsociale aktiviteter
- At medvirke til udvikling af en stærk frivilligkultur i kvarteret

Beboerrådgiveren er bl.a. tovholder for to store opgaver:

- "Bekymringsgruppen", som er nedsat i SSP-regi og koordinerer den lokale indsats overfor udsatte og kriminalitetstruede unge, der udviser en bekymrende adfærd. Gruppen tæller bl.a. repræsentanter for afdelingsbestyrelsen og de lokale Natteravnene, AKB's ejendomsleder, skole- og klubfolk, lederen af Socialcenterets udgående unged medarbejdere samt medarbejdere fra Bellahøj Politi og Nærpolitiet. Bekymringsgruppen skal også fungere som følgegruppe for "Projekt unge brobyggere", der er et centralt element i helhedsplanens børn- og ungeindsats.
- Kulturelle Markedsdage, der er et netværkssamarbejde mellem en lang række foreninger, institutioner og aktive beboergrupper, som hvert år i slutningen af august arrangerer et to-dages arrangement i Nørrebro Parken med 8.000-10.000 deltagere. Det er et arrangement, som i høj grad er med til at give kvarteret en egenidentitet. Arrangementet er forankret i Foreningen Kulturelle Markedsdage, hvor beboerrådgiveren fungerer som tovholder. Der arbejdes ud fra en bevidst strategi om på sigt at gøre foreningen selv bærende.

Beboerrådgiveren har indgået – og vil fortsat indgå – i et tæt parløb med den kommunale udviklingsmedarbejder, udstationeret af Socialcenter Nørrebro.

"Frie midler" - aktivitetspuljen

Den boligsociale indsats i Lundtoftegade bygger på en empowermenttilgang, dvs. at de boligsociale medarbejdere understøtter processer, hvor beboerne selv definerer behov og løsninger. Det indebærer, at man møder folk, *hvor* de er, og *som* de er. Nogle grupper kan selvorganiseres, andre har brug for hjælp og støtte til at organisere og gennemføre aktiviteterne.

De hidtidige erfaringer i kvarteret viser, at man ved at arbejde systematisk med empowerment kan involvere udsatte grupper – bl.a. svage ældre, psykisk syge beboere og kriminalitetstruede unge.

Økonomisk er initiativerne blevet støttet via en aktivitetspulje, hvor midlerne ikke på forhånd har været øremærket til bestemte projekter.

Også i den kommende periode ønsker vi at arbejde ud fra en empowermentstrategi – og det er afgørende, at der fortsat er ikke-øremærkede midler til rådighed til at støtte beboernes initiativer

De nærmere principper for tildeling og administration af midlerne fra aktivitetspuljen fastlægges af kvartersforummet.

20. august 2008

Mål

- At beboerne oplever, at de kan påvirke egne livsvilkår
- At understøtte beboerne engagement og styrke deres evne til selvorganisering
- At støtte aktiviteter, der medvirker til integration af socialt udsatte beboere
- At støtte aktiviteter, der forebygger kriminalitet blandt børn og unge
- At styrke og videreudvikle identitetsskabende aktiviteter i kvarteret

Succeskriterier

- At der gennemføres 15 mindre og større projekter om året med beboere/beboergrupper som initiativtagere
- At der hvert år bliver involveret 10-15 nye beboere i frivilligt arbejde i kvarteret

Milepæle

- Senest ultimo 2008 er der udarbejdet principper for tildeling og administration af midler fra aktivitetspuljen

Socialforvaltningens mål for indsatsen i Lundtoftegade

Socialudvalgets mission er, at Socialforvaltningens brugere får mulighed for at udvikle og udnytte egne ressourcer til at realisere et godt liv og bidrage til samfundet. De områdespecifikke indsatser kan bidrage til dette ved at fremme en positiv udvikling i de almene boligområder. Målene er derfor at fremme integrationen af socialt udsatte borgere i boligområdet og samfundet, at fremme integrationen af beboere med etnisk minoritetsbaggrund i boligområdet og i samfundet, at forebygge kriminalitet og fremme den oplevede tryghed blandt beboerne samt at forbedre boligområdernes image.

Indsatserne for at udvikle en stærk frivilligkultur i kvarteret, afholdelsen af kulturelle markedsdage, indsatsen overfor udsatte børn og unge samt via frie midler at skabe mulighed for aktiviteter for socialt udsatte, børn og unge samt forbedring af boligområdets identitet/image kan således støtte op omkring målsætningerne ved at fremme socialt udsatte børn, unge og voksnes inklusion i sociale netværk, fremme deltagelse i det etablerede kultur- og fritidsliv samt forbedre boligområdets image.

Budget

20. august 2008

År	Aktivitet	LBF	Bolig *)	KK **)
2009	Løn beboerrådgiver	371.750	62.000	62.000
	Aktivitetspulje	375.000		125.000
2010	Løn beboerrådgiver	371.750	62.000	62.000
	Aktivitetspulje	375.000		125.000
2011	Løn beboerrådgiver	371.750	62.000	62.000
	Aktivitetspulje	375.000		125.000
Ialt		2.240.250	186.000	561.000

*) Kontant medfinansiering fra Boligselskabet AKB, København

***) Kontant medfinansiering fra Socialforvaltningen