

Forventet regnskab pr. oktober 2008 og Socialforvaltningens mål 2008

30-09-2008

Sagsnr.
2008-83036

Dokumentnr.
2008-530019

Indholdsfortegnelse

| | |
|---|----|
| 1. Socialforvaltningens samlede prognose | 3 |
| 1.1 Socialforvaltningens samlede prognose | 3 |
| 1.2 Rammebelagte områder, drift | 5 |
| 1.3 Efterspørgselsstyret service | 8 |
| 1.4 Rammebelagte områder, anlæg | 9 |
| 2. BØRNEFAMILIER MED SÆRLIGE BEHOV | 10 |
| 2.1 Forventning pr. oktober 2008 | 10 |
| 2.2. Usikkerhedsfaktorer | 14 |
| 2.2.1 Socialcentre | 14 |
| 2.2.2 Refusion | 14 |
| 2.3 Det forventede regnskab fordelt på hovedaktiviteter | 15 |
| 2.3.1 Forebyggelse | 15 |
| 2.3.2 Døgnpleje | 16 |
| 2.3.3 Døgn- og dagbehandlingsinstitutioner | 16 |
| 2.3.4 Sikrede institutioner | 18 |
| 2.4 Tendenser og udfordringer | 19 |
| 3. VOKSNE MED SÆRLIGE BEHOV | 20 |
| 3.1 Forventning pr. oktober 2008 | 20 |
| 3.2 Usikkerhedsfaktorer | 21 |
| 3.2.1 Sundhedsudgifter – udgifter til færdigbehandlede patienter | 22 |
| 3.3 Det forventede regnskab fordelt på hovedaktiviteter | 22 |
| 3.3.1 Døgntilbud | 22 |
| 3.3.2 Udgående indsats til psykisk syge | 24 |
| 3.3.3 Værestedstilbud | 25 |
| 3.3.4 Sundhedsudgifter | 25 |
| 3.3.5 Dagtilbud | 26 |
| 3.3.6 Administration | 27 |
| 3.3.7 Anlæg | 27 |
| 3.4 Tendenser og udfordringer | 28 |
| 4. STOFAPHÆNGIGE | 29 |
| 4.1 Forventning pr. oktober 2008 | 29 |
| 4.2 Usikkerhedsfaktorer | 31 |
| 4.2.1 Køb/salg af pladser | 31 |
| 4.2.2 Alkoholbehandling | 32 |
| 4.3 Det forventede regnskab fordelt på hovedaktiviteter | 32 |
| 4.3.1 Forsorghjem og botilbud til hjemløse samt Kvindekrisecentre | 32 |
| 4.3.2 Alkoholbehandling og omsorg | 33 |

| | |
|---|----|
| 4.3.3 Sociale tilbud til misbrugere og hjemløse | 34 |
| 4.3.3 Øvrige aktiviteter | 34 |
| 4.4 Tendenser og udfordringer | 35 |
| 4.5 Igangsatte tiltag | 35 |
| 5. HANDICAPPEDE | 36 |
| 5.1 Forventning pr. oktober 2008 | 36 |
| 5.2 Usikkerhedsfaktorer | 37 |
| 5.3 Det forventede regnskab fordelt på hovedaktiviteter | 39 |
| 5.3.1 Tilbud til hjemmeboende voksne handicappede | 39 |
| 5.3.2 Handicaphjælpere | 39 |
| 5.3.3 Socialpædagogisk bistand | 41 |
| 5.3.4 Hjælpe midler | 41 |
| 5.3.5 Tilbud til handicappede børn | 42 |
| 5.3.6 Bo- og dagtilbud til handicappede | 44 |
| 5.3.7 Administration | 46 |
| 5.4 Tendenser og udfordringer | 46 |
| 5.5 Igangsatte tiltag | 47 |
| 6. HJEMMEPLEJEN | 49 |
| 6.1 Forventning pr. oktober 2008 | 49 |
| 6.2 Usikkerhedsfaktorer | 50 |
| 6.2.1 Visitationen | 50 |
| 6.2.2 Udførerenheden | 51 |
| 6.3 Det forventede regnskab fordelt på hovedaktiviteter | 52 |
| 6.4 Tendenser og udfordringer | 55 |
| 6.5 Igangsatte tiltag | 55 |
| 7. ADMINISTRATION | 57 |
| 7.1 Forventning pr. oktober 2008 | 57 |
| 1.1 Usikkerhedsfaktorer | 58 |
| 7.2.1 IT | 58 |
| 7.2.2 Administrationsbygninger | 59 |
| 7.3 Det forventede regnskab fordelt på hovedaktiviteter | 60 |
| 7.3.1 IT | 60 |
| 7.3.2 Administrationsbygninger | 63 |
| 7.3.3 Lokal administration | 65 |
| 7.3.4 Trykkeri | 66 |
| 7.3.5 Central administration | 66 |
| 7.3.6 Udvalg og Borgmester | 66 |
| 7.4 Igangsatte tiltag | 66 |
| 8. EFTERSPØRGSELSSTYREDE OVERFØRSLER | 69 |
| 8.1 Forventning pr. oktober 2008 | 69 |
| 8.2 Usikkerhedsfaktorer | 70 |
| 8.3 Det forventede regnskab fordelt på hovedaktiviteter | 71 |
| 8.3.1 Førtidspension | 71 |
| 8.3.2 Boligstøtte | 72 |
| 8.3.3 Efterspørgselsstyrede dagtilbud | 73 |
| 8.3.4 Personlige tillæg | 74 |
| 8.3.5 Sociale formål | 74 |

| | |
|---|----|
| <u>9. FINANSPOSTER</u> | 77 |
| <u>9.1 Forventning pr. oktober 2008</u> | 77 |
| <u>10. Politiske mål i Socialforvaltningen pr. oktober 2008</u> | 78 |

1. Socialforvaltningens samlede prognose

1.1 Socialforvaltningens samlede prognose

Tabel 1: Socialforvaltningens forventede forbrug pr. oktober 2008

| Nettoudgifter i mill. kr. | Korrigeret budget 2008 | Forventet regnskab 2008 | Forventet afvigelse 2008 | Forventede overførsler til 2009 | Forventet afvigelse efter overførsler til 2009 |
|--|------------------------|-------------------------|--------------------------|---------------------------------|--|
| Styrbare rammer i alt | 4.219,6 | 4.158,5 | -61,1 | 74,8 | 13,7 |
| Rammebelagte områder, drift | 2.914,2 | 2.837,8 | -76,4 | 69,6 | -6,8 |
| Efterspørgselsstyret serviceydelser, drift | 1.269,5 | 1.290,0 | 20,5 | 0,0 | 20,5 |
| Rammebelagte områder, anlæg | 35,9 | 30,7 | -5,2 | 5,2 | 0,0 |
| Ikke-styrbare rammer i alt | 1.727,4 | 1.544,7 | -182,7 | 0,0 | -182,7 |
| Efterspørgselsstyrede overførsler | 1.722,5 | 1.539,8 | -182,7 | 0,0 | -182,7 |
| Finansposter | 4,9 | 4,9 | 0,0 | 0,0 | 0,0 |

- Socialforvaltningen forventer – før overførsler - et **samlet mindreforbrug på de styrbare rammer på 61,1 mill. kr.**
- Efter overførsler forventes et **samlet merforbrug på 13,7 mill. kr.**, hvilket svarer til 0,3 procent af det korrigerede budget for 2008. Forventede overførsler udgør 74,8 mill. kr., hvoraf 50,7 mill. kr. anmodes overført i den tidlige overførselssag, som alle er BR-besluttede aktiviteter. Herudover forventer bevillingsområderne overførsler for 10,1 mill. kr. som er BR-besluttede, 1,2 mill. kr. som er SUD-besluttede aktiviteter, 3,2 mill. kr. vedrørende institutionernes overførselsret (negativ overførsel) og 16,0 mill. kr. øvrige overførsler.
- På det rammebelagte driftsområde forventes et samlet mindreforbrug på 76,4 mill. kr. før overførsler og **6,8 mill. kr.** efter overførsler. Dette dækker over et forventet merforbrug fra bevillingsområdet Handicappede på 5,1 mill. kr. og 3,0 mill. kr. på bevillingsområdet Børnefamilier med særlige behov. På bevillingsområder Voksne med særlige behov, Stofafhængige og Administration forventes mindreforbrug på henholdsvis 3,7 mill. kr., 1,5 mill. kr. og 9,7 mill. kr. Hjemmeplejeområdet forventer balance.

- På de efterspørgselsstyrede serviceydelser forventes et merforbrug på **20,5 mill. kr.**, der kommer fra bevillingsområdet Handicappede og Hjemmeplejen med henholdsvis 6,0 mill. kr. og 14,5 mill. kr. På bevillingsområde Voksne med særlige behov forventes balance.
- På anlæg forventes balance.
- På de efterspørgselsstyrede overførsler forventes et mindreforbrug på 182,7 mill. kr., der primært skyldes mindreforbrug på hovedaktiviteten førtidspension.
- På finansposter forventes balance.

1.2 Rammebelagte områder, drift

Tabel 2: Rammebelagte områder, drift: Forventet forbrug pr. oktober 2008

| Nettoudgifter i mill. kr. | Korrigeret budget 2008 | Forventet regnskab 2008 | Forventet afvigelse 2008 | Forventede overførsler til 2009 | Forventet afvigelse efter overførsler til 2009 |
|---------------------------------|------------------------|-------------------------|--------------------------|---------------------------------|--|
| Børnefamilier med særlige behov | 1.101,6 | 1.107,8 | 6,2 | -3,2 | 3,0 |
| Voksne med særlige behov | 738,3 | 715,4 | -22,9 | 19,2 | -3,7 |
| Stofafhængige | 432,3 | 399,3 | -33,0 | 31,5 | -1,5 |
| Handicappede | 159,6 | 164,7 | 5,1 | 0,0 | 5,1 |
| Hjemmepleje | 12,1 | 12,1 | 0,0 | 0,0 | 0 |
| Administration | 470,3 | 438,5 | -31,8 | 22,1 | -9,7 |
| Sum | 2.914,2 | 2.837,8 | -76,4 | 69,6 | -6,8 |

På det rammebelagte driftsområde forventes et **samlet mindreforbrug før forventede overførsler på 76,4 mill. kr.** Efter forventede overførsler 2009 udgør den forventede afvigelse et samlet mindreforbrug på 6,8 mill. kr. - det er en forventet afvigelse på 0,2 pct. i forhold til korrigeret budget.

Den forventede afvigelse på de enkelte bevillingsområder, fordelt på hovedaktiviteter, fremgår nedenfor. En nærmere beskrivelse af afvigelserne fremgår af de specifikke bevillingsafsnit.

Bevillingsområdet Børnefamilier med særlige behov forventer et samlet merforbrug på 6,2 mill. kr. før overførsler – efter overførsler forventes et merforbrug på 3,0 mill. kr.

Mindreforbruget er sammensat af:

- Mindreforbrug på 32,5 mill. kr. vedr. forebyggelse
- Merforbrug på 18,9 mill. kr. vedr. døgnpleje
- Merforbrug på 15,2 mill. kr. vedr. døgn- og døgnbehandlingsinstitutioner
- Merforbrug på 1,8 mill. kr. vedr. sikrede døgninstitutioner
- Mindreforbrug på 0,3 mill. kr. vedr. administration
- Merforbrug på 0,2 mill. kr. vedr. rådgivningsinstitutioner og servicebutikker
- Mindreforbrug på 0,1 mill. kr. vedr. behandling af stofmisbrugere
- Mindreforbrug på 0,3 mill. kr. vedr. refusion i særligt dyre enkeltsager

Bevillingsområdet Voksne med særlige behov forventer et

mindreforbrug på 22,9 mill. kr. før overførsler – efter overførsler forventes et mindreforbrug på 3,7 mill. kr.

Mindreforbruget er sammensat af:

- Mindreforbrug på 2,4 mill. kr. vedr. Sundhedsudgifter
- Mindreforbrug på 2,3 mill. kr. vedr. Døgntilbud
- Merforbrug på 1,1 mill. kr. vedr. Dagtilbud
- Merforbrug på 0,4 mill. kr. vedr. Støtte- og kontaktpersoner
- Mindreforbrug på 0,3 mill. kr. vedr. Værestedstilbud
- Mindreforbrug på 0,2 mill. kr. vedr. Administration

Bevillingsområdet *Stofafhængige* forventer et mindreforbrug på 33,0 mill. kr. før overførsler – efter overførsler forventes et mindreforbrug på 1,5 mill. kr.

Mindreforbruget er sammensat af:

- Forsorgshjem og tilbud til hjemløse samt Kvindekrisecentre forventet merforbrug vedr. køb/salg af pladser på forsorgshjem og kvindekrisecentre på i alt 7,0 mill. kr. netto. I modsat retning går et mindreforbrug på Sundholmepuljen på 1,2 mill. kr., således at der for aktiviteten samlet set udviser et merforbrug på 5,8 mill. kr.
- Alkoholbehandling og omsorg et mindreforbrug på 3,0 mill. kr., netto – efter udskydelse af aktiviteter
- Stofmisbrugsbehandling et merforbrug på 1,5 mill. kr., der hovedsageligt vedrører manglende indtægter på Hotellet (beskæftigelsesdelen i Netværket).
- Sociale tilbud til hjemløse og misbrugere en merindtægt på 2,0 mill. kr. samt et mindreforbrug på støttekontaktpersoner, svarende til et forventet mindreforbrug på 3,2 mill. kr. (netto)
- Boligsocial indsats forventer et mindreforbrug på 0,6 mill. kr. på beboerrådgiverne.
- På Øvrige områder forventes et samlet mindreforbrug på 2,0 mill. kr.

Bevillingsområdet *Handicappede* forventer et merforbrug på 5,1 mill. kr.

Merforbruget er sammensat af:

- Merforbrug på 5,8 mill. kr. vedr. Tilbud til hjemmeboende voksne handicappede
- Mindreforbrug på 0,7 mill. kr. vedr. Aktivitets- og samværstilbud og klubber for handicappede

Bevillingsområdet *Hjemmepleje* forventer balance

Bevillingsområdet på rammebelagt drift består af hovedaktiviteten Visitationen – administration hvor der forventes balance.

Bevillingsområdet Administration forventer et mindreforbrug på 31,8 mill. kr. før overførsler – efter overførsler forventes et mindreforbrug på 9,7 mill. kr.

Mindreforbruget er sammensat af:

- Uforbrugte midler fra særligt dyre enkeltsager på 7,1 mill. kr.
- Øgede integrationsindtægter fra Beskæftigelses- og Integrationsforvaltningen på 2,6 mill. kr.
- Merforbrug på 5,9 mill. kr. vedr. Administrationsbygninger
- Mindreforbrug på 2,0. vedr. Lokal administration, sfa. tilbageholdenhed med henblik på dækning af merforbrug på lokalenhedernes bygninger
- Mindreforbrug på 0,2 mill. kr. vedr. Udvalg og borgmester
- Mindreforbrug på 3,7 mill. kr. vedr. Centraladministration, sfa. tilbageholdenhed med henblik på dækning af merforbrug på IT og administrationsbygninger

1.3 Efterspørgselsstyret service

Tabel 3: Efterspørgselsstyrede service: Forventet forbrug pr. oktober 2008

| Nettoudgifter i mill. kr. | Korrigeret budget 2008 | Forventet regnskab 2008 | Forventet afvigelse 2008 | Forventede overførsler til 2009 | Forventet afvigelse efter overførsler til 2009 |
|---------------------------|------------------------|-------------------------|--------------------------|---------------------------------|--|
| Voksne med særlige behov | 0,2 | 0,2 | 0 | 0 | 0 |
| Handicappede | 1.077,2 | 1.083,2 | 6,0 | 0 | 6,0 |
| Hjemmeplejen | 192,1 | 206,6 | 14,5 | 0 | 14,5 |
| Sum | 1.269,5 | 1.290,0 | 20,5 | 0 | 20,5 |

På det efterspørgselsstyrede driftsområde forventes et **samlet merforbrug på 20,5 mill. kr.** Det er en forventet afvigelse på 1,6 pct. i forhold til korrigeret budget. Der forventes ingen overførsler til budget 2009 på bevillingsområderne under efterspørgselsstyret service.

På bevillingsområdet *Voksne med særlige behov* forventes balance

På bevillingsområdet *Handicap* forventes et merforbrug på 6,0 mill. kr.

Dette merforbrug er sammensat af:

- Merforbrug på 3,7 mill. kr. vedr. Hjælpe midler
- Merforbrug på 1,2 mill. kr. vedr. Tilbud til handicappede børn
- Merforbrug på 0,7 mill. kr. vedr. Socialpædagogisk bistand
- Merforbrug på 0,4 mill. kr. vedr. Bo- og dagtilbud til handicappede

På bevillingsområdet *Hjemmepleje* forventes et merforbrug på 14,5 mill. kr.

Bevillingsområdet på efterspørgselsstyrede service består af hovedaktiviteten Hjemmepleje hvor der forventes merforbrug på 14,5 mill. kr.

1.4 Rammebelagte områder, anlæg

Tabel 4: Rammebelagte områder, anlæg: Forventet forbrug pr. oktober 2008

| Nettoudgifter i mill. kr. | Korrigeret budget 2008 | Forventet regnskab 2008 | Forventet afvigelse 2008 | Forventede overførsler til 2009 | Forventet afvigelse efter overførsler til 2009 |
|---------------------------------|------------------------|-------------------------|--------------------------|---------------------------------|--|
| Børnefamilier med særlige behov | -15,8 | -15,8 | 0,0 | 0,0 | 0,0 |
| Voksne med særlige behov | 29,5 | 24,3 | -5,2 | 5,2 | 0,0 |
| Stofafhængige | 0,0 | 0,0 | 0,0 | 0,0 | 0,0 |
| Handicappede | 22,2 | 22,2 | 0,0 | 0,0 | 0,0 |
| Hjemmeplejen | 0,0 | 0,0 | 0,0 | 0,0 | 0,0 |
| Administration | 0,0 | 0,0 | 0,0 | 0,0 | 0,0 |
| Sum | 35,9 | 30,7 | -5,2 | 5,2 | 0,0 |

- På det rammebelagte anlægsområde forventes balance på alle bevillingsområder efter forventede overførsler til budget 2009.

2. BØRNEFAMILIER MED SÆRLIGE BEHOV

2.1 Forventning pr. oktober 2008

På bevillingsområdet børnefamilier med særlige behov forventes et merforbrug på 6,2 mill. kr. Medregnes forventede overførsler udviser bevillingsområdet et reelt forventet mindreforbrug på 3,1 mill. kr. Den forventede afvigelse efter overførsler udgør -0,3 pct. af korrigeret budget.

De forventede afvigelser på hovedaktiviteter fordeler sig som følger: (jf. tabel 5: Forventet regnskab 2008 pr. oktober):

- Mindreforbrug på 32,5 mill. kr. vedr. forebyggelse
- Merforbrug på 18,9 mill. kr. vedr. døgnpleje
- Merforbrug på 15,2 mill. kr. vedr. døgn- og døgnbehandlingsinstitutioner
- Merforbrug på 1,8 mill. kr. vedr. sikrede døgninstitutioner
- Mindreforbrug på 0,3 mill. kr. vedr. administration
- Merforbrug på 0,2 mill. kr. vedr. rådgivningsinstitutioner og servicebutikker
- Mindreforbrug på 0,1 mill. kr. vedr. behandling af stofmisbrugere
- Mindreforbrug på 0,3 mill. kr. vedr. refusion i særligt dyre enkeltsager

Prognosens resultat for de centrale ydelsesfunktioner omfattende forebyggende foranstaltninger og anbringelser er et forventet merforbrug på i alt **1,1 mill. kr.** Dette merforbrug på 1,1 mill. kr. er sammensat af forskellige elementer:

1. Socialforvaltningen forventer et merforbrug på socialcentrenes ydelsesrammer på *24,9 mill. kr.* i 2008. Dette omfatter socialcentrenes indmeldte forventede merforbrug på 9,5 mill. kr. kombineret med at Socialforvaltningen vurderer, at merforbruget på ydelsesfunktionerne vil blive 15,4 mill. kr. større i 2008, baseret på erfaringerne fra prognosearbejdet i 2007, jf. afsnittet om risikoområder. Merforbruget skal ligeledes ses i lyset af, at budgettet på socialcentrene er reduceret væsentligt fra 2007 til 2008.
2. På driften af døgninstitutioner forventes et merforbrug vedrørende døgninstitutionerne på *11,6 mill. kr.* efter forventede overførsler til 2009 på -3,2 mill. kr. De 11,6 mill. kr. inkluderer også et forventet mindreforbrug vedr. køb og salg af pladser på 4,7 mill. kr. 11,1 mill. kr. af det forventede merforbrug kan

henføres til fire specifikke døgninstitutioner (Sønderbro - Åbne afdelinger, Frederiksholm, Donekrogen og Egelundshuset). Egelundshuset har ikke tilpasset sig budgetmodellen fra 2006 og er derfor pt. under afvikling. For Sønderbro - Åbne afdelinger skyldes merforbruget reduceret salg af sanktionspladser. Forvaltningen har her nedsat en arbejdsgruppe, som skal sikre stabilitet fremover på belægningssiden. Frederiksholm har oplevet en lavere belægning end den tidligere meget høje belægning, og institutionen planlægger tilpasninger ved naturlig afgang og ved centerdannelsen. Donekrogens økonomi har været påvirket af flere forstander skifter og fraværet af kompetent økonomisupport, men der arbejdes aktuelt på en økonomisk plan til reduktion af merforbruget. Herudover bidrager det til det økonomiske pres på døgninstitutionsområdet, at der er overført merforbrug fra 2007 på 3,6 mill. kr.

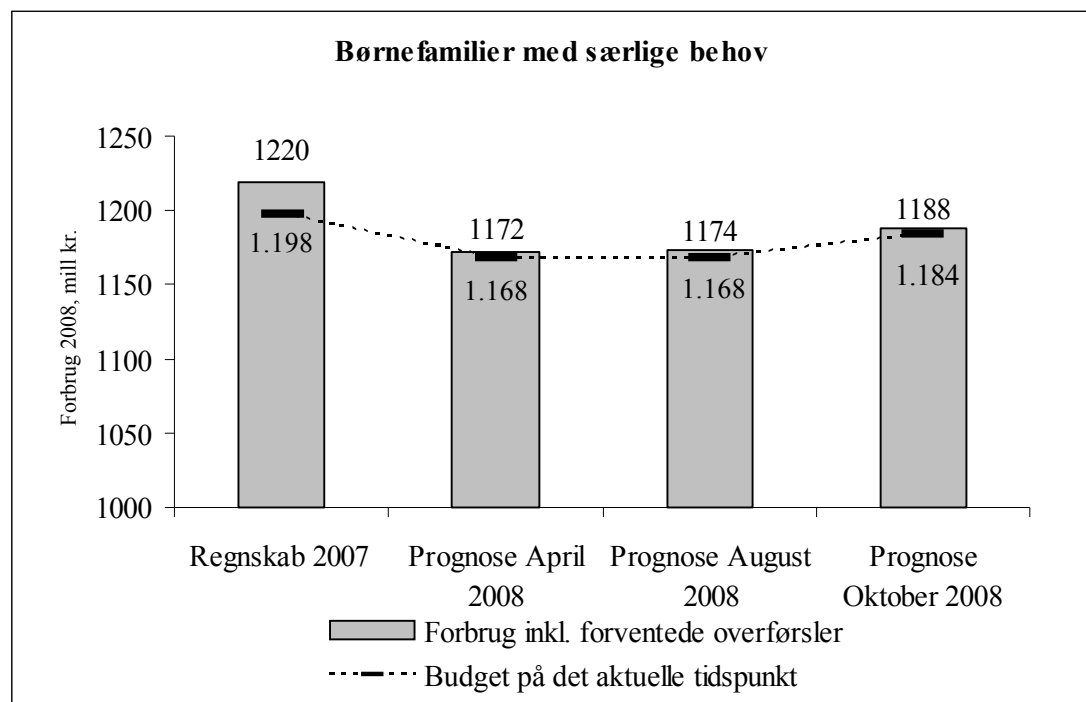
3. Størsteparten af de nævnte merforbrug kan finansieres af de 26,2 *mill. kr.*, som Socialforvaltningen har tilbageholdt til finansiering af merforbrug. 23,3 mill. kr. heraf vedrører en nedjustering i budgettet til mellemkommunal refusion, ligesom det har bidraget med 2,8 mill. kr., at fem socialcentre er blevet reduceret med 5 pct. i ydelsesbudgetterne tidligere på året. Havde der ved årets start været tilstrækkeligt overblik over det økonomiske pres og den mellemkommunale refusion, ville Socialforvaltningen have udmeldt de overskydende midler til mellemkommunal refusion til socialcentre, ligesom det planlægges for 2009, men i 2008 er de tilbageholdt til brug for finansiering af forventet merforbrug. Herudover forventes der et mindreforbrug på sanktionspladser på 7,3 *mill. kr.*
4. Endelig forventes et mindreforbrug på 2,0 mill. kr. vedr. øvrige poster så som driften af forebyggende institutioner, mellemkommunal refusion mv.

Udover de omtalte afvigelser på de centrale ydelsesrammer forventes et samlet merforbrug på bevillingsområdets øvrige områder på **2,1 mill. kr.** Dette vedrører merforbrug på hhv. sikrede institutioner på 1,8 mill. kr., administration på 1,2 mill. kr. og øvrige områder på 0,1 mill. kr., samt et mindreforbrug på socialpædagogiske fripladser på 1,0 mill. kr.

Udviklingen på området siden regnskab 2007 fremgår af figur 1 herunder.

Figur 1: Forventede afvigelser pr. oktober 2008

Figuren viser den forventede reelle afvigelse i mill. kr. på børneområdet efter overførsler til budget 2009



Note: Opgørelsen i figur 1 er eksklusiv anlæg. Opgørelsen er endvidere eksklusiv statsrefusionsindtægter, da disse ville give et misvisende billede af udviklingen.

I aprilprognosen forventedes et merforbrug på 3,6 mill. I augustprognosen forventedes et merforbrug på 6,2 mill. kr. I oktoberprognosen forventes et merforbrug på 3,1 mill. kr. Faldet i det forventede merforbrug sammenlignet med augustprognosen dækker over, at området er blevet tilført 14 mill. kr. i budget.

Stigningen i budgettet fra august- til oktoberprognosen skyldes primært, at der er sket en række budgetmæssige ændringer i såvel opadgående som nedadgående retning, der samlet øger budgettet med 14 mill. kr. Området er således tilført en række anmodede overførsler på 10,5 mill. kr. fra 2007 til 2008 vedrørende byggesager på fire døgninstitutioner (det forventede forbrug stiger tilsvarende, fordi aktiviteterne forudsættes gennemført). Endvidere er der tilført 6,7 mill. kr. i strejkemidler og finansiering af merforbrug (jf. SUD 25/6). På trods af disse tilførsler på 17 mill. kr. stiger budgettet netto kun med 14 mill. kr., hvilket skyldes en række andre ændringer, der netto reducerer budgettet med 3 mill. kr.

Samtidig er det forventede forbrug vokset med 16 mill. kr. Dette

skyldes flere bevægelser, der netto bidrager med 16 mill. kr. Bl.a. bidrager de godkendte overførsler på 10,5 mill. kr. til øgede forbrugsforventninger i samme størrelsesorden, ligesom den samlede prognose for socialcentrene er øget med 2,4 mill. kr. Herudover er forbruget i prognosen for den mellemkommunale refusion øget med 3,7 mill. kr., og døgninstitutionernes forventede forbrug er vokset med i alt 4,9 mill. kr., når der tages højde for en reduktion i skønnet usikkerhed på 3 mill. kr. og øgede overførsler af merforbrug med 3,2 mill. kr. Endelig er det forventede forbrug fra centrale puljer reduceret med 5,5 mill. kr.

Socialforvaltningen har valgt at opskrive socialcentrenes forventede forbrug med 16,0 mill. kr. i forhold til socialcentrenes egne indmeldinger. Dette er reduceret fra 20 mill. kr. i augustprognosen, da Socialforvaltningen skønner, at usikkerheden nu er reduceret omkring hvorvidt socialcentrene kan realisere de nødvendige servicereduktioner. De 16 mill. kr. er fordelt med 15,4 mill. kr. på ydelsesfunktionerne og 0,6 mill. kr. på administration baseret på fordelingen af merforbruget i 2007. Vurderingen om en reduceret usikkerhed skal desuden ses i sammenhæng med, at socialcentrene fra og med den ekstraordinære prognose pr. 11. juli har udarbejdet prognoser på baggrund af det nyudviklede økonomistyringssystem BOPA. Både oktoberprognoser og de seneste ekstraordinære prognoser er dermed udarbejdet på baggrund af økonomioplysninger på enkeltsagsniveau, hvilket forventes at have bidraget til en mere sikker prognose.

Tabel 5: Forventet regnskab 2008 pr. oktober, fordelt på hovedaktiviteter

| Bevillingsområde | Forventet regnskab pr. oktober 2008 | | | | | |
|--|-------------------------------------|------------------------|----------------------------------|--------------------------|---------------------------------|-------------------------------|
| | Afvigelse regnskab 2007 | Korrigeret budget 2008 | Forventet regnskab 2008, oktober | Forventet afvigelse 2008 | Forventede overførsler til 2009 | Forventet reel afvigelse 2008 |
| Hovedaktiviteter (Mill. kr.) | | | | | | |
| Forebyggelse | 23,2 | 297,8 | 265,3 | -32,5 | 0,0 | -32,5 |
| Døgnpleje | 20,2 | 349,7 | 368,6 | 18,9 | 0,0 | 18,9 |
| Døgn- og dagbehandlingsinstitutioner | -16,2 | 373,4 | 391,9 | 18,5 | -3,2 | 15,2 |
| Sikrede døgninstitutioner | -1,0 | 13,6 | 15,4 | 1,8 | 0,0 | 1,8 |
| Administration | -0,6 | 100,1 | 99,8 | -0,3 | 0,0 | -0,3 |
| Rådgivningsinstitutioner og servicebutikker | -0,6 | 37,1 | 37,3 | 0,2 | 0,0 | 0,2 |
| Behandling af stofmisbrugere | -1,3 | 12,0 | 12,0 | -0,1 | 0,0 | -0,1 |
| Statsrefusion vedr. særligt dyre enkeltsager | 0,0* | -82,1 | -82,4 | -0,3 | 0,0 | -0,3 |
| I alt Rammebelagt drift | 23,8 | 1.101,6 | 1.107,8 | 6,2 | -3,2 | 3,1 |
| I alt rammebelagt drift, anlæg | 0,0 | -15,8 | -15,8 | 0,0 | 0,0 | 0,0 |
| Total | 23,8 | 1.085,8 | 1.092,0 | 6,2 | -3,2 | 3,1 |

* Tidspunktet for regnskabsafklæggelsen for år 2007 lå før den endelige størrelse af indtægterne vedr. statsrefusion i særligt dyre enkeltsager var klarlagt.

Resultatet blev derfor fastsat til balance.

Note: 2007-tal er fremskrevet til 2008 pl. med 3,3 pct. Regnskabstallene for 2007 er de reelle afvigelser.

Der forventes overførsler til budget 2009 for i alt -3,2 mill. kr. Overførslerne vedrører forventet merforbrug på døgninstitutionerne i 2008. Den negative overførsel skyldes, at døgninstitutionerne som følge af budgetmodellen på døgninstitutionsområdet skal dække op til 5 procent af indeværende års forventede merforbrug via tilsvarende reduktion i næste års budget.

2.2. Usikkerhedsfaktorer

2.2.1 Socialcentrene

Den væsentligste usikkerhedsfaktor i forhold til prognoseresultatet vurderes at være, hvor langt socialcentrenes prognoser rammer ved siden af det endelige resultat. Ved oktoberprognosen i 2007 indmeldte socialcentrene et merforbrug på 49,9 mill. kr. Socialcentrenes samlede regnskabsresultat 2007 var et merforbrug på 87,9 mill. kr. Dvs. at der skete en glidning på 38 mill. kr. efter oktoberprognosen. Der er derfor grund til fortsat at behandle socialcentrenes forventede regnskabsresultat med forsigtighed, og Socialforvaltningen har derfor opskrevet centrenes merforbrug med 16,0 mill. kr. i denne prognose, heraf 15,4 mill. kr. til de centrale ydelsesfunktioner. Dette skal blandt andet ses i sammenhæng med, at en fremskrivning af centrenes forbrug i perioden januar-august med sidste års forbrugsmønster indikerer et forbrug, der er 10-20 mill. kr. højere, end det centrene pt. forventer. Denne fremskrivning tager dog ikke højde for, at socialcentrene også i resten af 2008 vil arbejde aktivt med at reducere forbruget.

En indikator på om socialcentrene reducerer serviceniveauet i tilstrækkelig grad til at opnå det forventede prognoseresultat, er om der er sket et fald i antallet af igangværende foranstaltninger. Dataudtræk fra BUS-systemet, hvor alle iværksatte foranstaltninger skal registreres, viser at der har været et fald i antallet af foranstaltninger i perioden januar-august. For døgnpleje udgør faldet 5 pct., for anbringelser på døgninstitutioner udgør 2 pct. og for forebyggende foranstaltninger 8 pct. Den realiserede nedgang i aktivitetsniveauet er til dato af en sådan størrelse, at MR Børn skønner, at det kræver yderligere reduktioner i aktivitetsniveauet i de resterende måneder af 2008 for, at forventningerne indfries. Udover aktivitetsnedgangen er der sket en glidning imod brug af billigere foranstaltninger, men igen vurderes dette ikke at være sket i tilstrækkeligt omfang til at opveje behovet for yderligere fald i aktivitetsniveauet.

2.2.2 Refusion

En anden væsentlig usikkerhedsfaktor i det forventede prognoseresultat, er estimeringer af den mellemkommunale refusion. Det forventede forbrug til refusion er altid behæftet med en væsentlig usikkerhed, da indsatserne afhænger af andre kommuners handlinger, og da det er vanskeligt at få de øvrige kommuner til at give fyldestgørende informationer om udgifternes forventede størrelse, foranstaltningers varighed, sagers ophør mv. Hertil kommer, at Københavns Kommune i øjeblikket har flere sager, hvor der er uenighed med andre kommuner om, hvem der skal afholde udgifterne. Udfaldet af disse sager, samt usikkerheden overordnet set kan betyde, at det endelige regnskab kommer til at afvige væsentligt fra forventningen pr. oktober med enten større eller mindre udgifter end forventet. I 2007 havde forvaltningen anvendt et konservativt skøn i forhold til mellemkommunal refusion, hvilket resulterede i et større mindreforbrug end forventet. Med nærværende prognose har Socialforvaltningen forsøgt at give en mere realistisk vurdering, men det er Socialforvaltningens vurdering, at prognoseresultatet her indebærer en usikkerhedsmargin på cirka ± 5 mill. kr.

2.3 Det forventede regnskab fordelt på hovedaktiviteter

2.3.1 Forebyggelse

Ydelsen omfatter Københavns Kommunes udgifter til den forebyggende indsats, der foretages overfor børn og unge i alderen 0-17 år via socialcentrenes brug af forebyggende foranstaltninger, samt udgifter til det forebyggende arbejde på de forebyggende institutioner.

I nedenstående tabel 6 ses de overordnede forventninger for aktiviteter og enhedspriser vedr. forebyggende aktiviteter.

Tabel 6: Aktivitet og enhedspriser for forebyggelse

| 1000 kr. | Regnskab 2007 | Budget 2008 | Forventning 2008 | Forventet afvigelse fra budget |
|-------------------------------|------------------|----------------|---------------------|--------------------------------------|
| Enhedspris, 1000 kr. | 12,4 | 13,3 | 9,6 | -3,6 |
| Antal | 22.214 | 22.459 | 27.579 | 5.120 |
| Budget/forventning mi 11. kr. | 276,1 | 297,8 | 265,3 | -32,5 |

På trods af en forventet aktivitet, der er 5.120 højere end budgetteret, forventes et mindreforbrug på 32,5 mill. kr., jf. tabel 6. Dette skyldes, at den højere aktivitet primært forventes på de forebyggende institutioner, hvor der ikke anvendes en aktivitetsbaseret budgetmodel, hvilket får enhedsprisen til at falde.

Det forventede mindreforbrug på 32,5 mill. kr. er sammensat af et mindreforbrug på socialcentrene på 27,1 mill. kr., af nedjustering af

socialcentrenes forventninger om mindreforbrug med 4,3 mill. kr. (del af forvaltningens opskrivning af socialcentrenes forbrug på 16,0 mill. kr.), af et mindreforbrug vedr. centrale puljer på 11,3 mill. kr., af et mindreforbrug vedr. de forebyggende institutioner på 0,9 mill. kr., samt af merforbrug vedr. mellemkommunal refusion på 2,5 mill. kr.

Socialcentrenes mindreforbrug på forebyggelse skyldes, at centrene skal reducere serviceniveauet væsentligt sammenlignet med forbruget i 2007 for at opnå samlet budgetoverholdelse i 2008. Endvidere er socialcentrenes budgetramme til forebyggelse opskrevet med 33,4 mill. kr. tilført i forbindelse med kommunens budgetaftale for 2008.

2.3.2 Døgnpleje

Ydelsen omfatter Københavns Kommunes udgifter til anbringelse i døgnpleje. Det vil blandt andet sige anbringelse i familiepleje, på kost- og efterskoler, på socialpædagogiske opholdssteder, eget værelse mv.

I nedenstående tabel 7 ses de overordnede forventninger for aktiviteter og enhedspriser vedr. aktiviteten døgnpleje.

Tabel 7: Aktivitet og enhedspriser for døgnpleje

| 1000 kr. | Regnskab 2007 | Budget 2008 | Forventning 2008 | Forventet afvigelse fra budget |
|----------------------------------|------------------|----------------|---------------------|--------------------------------------|
| Enhedspris, 1000 kr. | 408,3 | 324,1 | 405,5 | 81,4 |
| Antal | 892 | 1.079 | 909 | -170 |
| Budget/forventning mil l. kr. | 364,2 | 349,7 | 368,6 | 18,9 |

Det forventede merforbrug på 18,9 mill. kr. skyldes en højere forventet enhedspris end budgetteret, som kun delvist modsvares af et forventet fald i aktiviteten i forhold til det budgetterede, jf. tabel 7.

Det forventede merforbrug på 18,9 mill. kr. er sammensat af merforbrug på socialcentre på 31,9 mill. kr., af opjustering af socialcentrenes forventninger om merforbrug med 10,2 mill. kr. (del af forvaltningens opskrivning af socialcentrenes forbrug på 16,0 mill. kr.), af mindreforbrug vedrørende mellemkommunal refusion på 17,7 mill. kr., af mindreforbrug vedr. sanktionspladser på 4,8 mill. kr., samt af mindreforbrug vedr. centrale puljer på 0,7 mill. kr.

Socialcentrene forventer et væsentligt merforbrug på døgnpleje på 31,9 mill. kr. Sammenlignet med forbruget i 2007 forventer socialcentrene at reducere forbruget med 21,7 mill. kr. i 2008.

Årsagen til det forventede mindreforbrug vedr. refusion er, at budgettet fra årets begyndelse har været for højt pga. urealistiske budgetforudsætninger, og fra budget 2009 vil forvaltningen således flytte de overflødige budgetmidler fra refusionssagerne til socialcentrenes budgetter. Mindreforbruget vedrørende sanktionspladser skyldes lavere aktivitet end budgetteret. Budgettet vedrørende sanktionspladser bliver fra den 1. januar 2009 udmeldt til socialcentrene.

2.3.3 Døgn- og dagbehandlingsinstitutioner

Ydelsen omfatter Københavns Kommunes udgifter til anbringelse i på døgn- og dagbehandlingsinstitutioner.

I nedenstående tabel 8 ses de overordnede forventninger for aktiviteter og enhedspriser vedr. aktiviteten døgn- og dagbehandlingsinstitutioner.

Tabel 8: Aktivitet og enhedspriser for døgn- og dagbehandlingsinstitutioner

| 1.000 kr. | Regnskab 2007 | Budget 2008 | Forventning 2008 | Forventet afvigelse fra budget |
|------------------------------|---------------|-------------|------------------|--------------------------------|
| Enhedspris, 1000 kr. | 690,3 | 787,1 | 815,0 | 27,9 |
| Antal | 520 | 474 | 477 | 3 |
| Budget/forventning mill. kr. | 358,9 | 373,4 | 388,7 | 15,3 |

Det forventede merforbrug på 15,3 mill. kr. skyldes en højere forventet enhedspris end budgetteret, samt en højere forventet aktivitet end budgetteret.

Det forventede merforbrug på 15,3 mill. kr. er sammensat af merforbrug vedrørende døgninstitutionerne på 11,6 mill. kr. efter forventede overførsler til 2009 på -3,2 mill. kr., samt indregning af merindtægter på 4,7 mill. kr. vedr. køb og salg af pladser, af merforbrug vedr. socialcentrene på 4,5 mill. kr., af opjustering af socialcentrenes forventninger om merforbrug med 1,4 mill. kr. (del af forvaltningens opskrivning af socialcentrenes forbrug på 16,0 mill. kr.), af mindreforbrug vedr. centrale puljer på 0,1 mill. kr., af mindreforbrug vedr. sanktionspladser på 2,5 mill. kr., samt af merforbrug vedr. mellemkommunal refusion på 0,4 mill. kr.

Merforbruget på døgninstitutionerne på 11,6 mill. kr. kan primært henføres til institutionerne Sønderbro - Åbne afdelinger, Frederiksholm, Donekrogen og Egelundshuset, der samlet forventer et

merforbrug på 11,1 mill. kr. efter forventet overførsel af merforbrug.

For Egelundshuset skyldes merforbrug primært en manglende tilpasning til den budgetmodel, som blev gennemført i 2006. Sekundært skyldes merforbruget, at institutionen som følge af opsigelse af driftsoverenskomsten fra 30. september 2008 ikke længere vil have indtægter ved salg af pladser. Merforbruget udgør 4,9 mill. kr. og det kan potentielt forværres. DU Børn vil anmode institutionen om løbende at indsende prognose for resten af året således, at evt. forværringer kan synliggøres og der kan reageres herpå. Der er endnu ikke indgået aftale om boopgørelse, og det forventes, at dette først får effekt i 2009. Der kan således allerede nu forventes merforbrug i 2009 til afviklingen af institutionen.

For Sønderbro - Åbne afdelinger skyldes merforbruget mindreindtægter ved salg af sanktionspladser. Merforbruget udgør 2,7 mill. kr. Der er i regi af DU Børn nedsat en arbejdsgruppe, som skal sikre en opkvalificering af Sønderbro - Åbne afdelinger og dermed på sigt sikre stabilitet på belægningsiden.

For Frederiksholm skyldes merforbruget en mangeårig praksis med at ansætte medarbejdere i faste stillinger, som følge af den konstante overbelægning. Merforbruget udgør 1,8 mill. kr. Institutionen planlægger tilpasninger ved naturlig afgang og ved centerdannelsen. Merforbruget er opstået som følge af, at overbelægningen i 2008 ikke har været så konstant, som i tidligere år.

For Donekrogen skyldes merforbruget primært vigende belægning, som allerede i 2007 forårsagede et merforbrug. Merforbruget udgør 1,7 mill. kr. Donekrogen har gennem de senere år haft gentagne udskiftninger på forstanderposten og endnu et forstanderskifte i foråret 2008 satte for en tid institutionen under pres, men der arbejdes aktuelt på en økonomisk plan til reduktion af merforbruget – dels via indskrivninger og dels via omlægninger af vagtplaner m.v. Institutionen har indgået hensigtserklæring med KFBU og vil her kunne trække på en betydelig og kompetent økonomisupport, som institutionen har manglet de senere år. Institutionen, som er selvejende, forventer at indgå i det forløbscenter, som flere selvejende institutioner påtænker at danne i forbindelse med centerdannelsen på institutionsområdet.

Socialcentrene forventer et merforbrug på området på 4,5 mill. kr. Sammenlignet med forbruget i 2007 forventer socialcentrene at reducere forbruget med 30 mill. kr. i 2008.

2.3.4 Sikrede institutioner

Ydelsen omfatter Københavns Kommunes udgifter til objektiv finansiering af sikrede pladser, der fastsættes ud fra hvor stor en

andel af hele landets 15-17 årige, der er bosat i Københavns Kommune. Derudover kan de sociale myndigheder i særlige tilfælde anbringe en ung i pædagogiske observation med det formål, at udrede den unges problemstilling med henblik på videre indsats. Denne del af de sikrede institutioners opgaver indgår ikke i den objektive finansiering.

Tabel 9: Aktivitet og enhedspriser for sikrede institutioner

| | Regnskab 2007 | Budget 2008 | Forventning 2008 | Forventet afvigelse fra budget |
|---------------------------------|---------------|-------------|------------------|--------------------------------|
| Budget/forventning mill. kr. | 8,0 | 13,6 | 15,3 | 1,8 |

Note: Der anvendes ikke aktivitetstal og enhedspriser i relation til de sikrede institutioner.

Samlet set forventes et merforbrug på 1,8 mill. kr., som skyldes merforbrug på institutionen Sønderbros ordinære drift.

Sønderbro Sikredes pladser drives via den objektive finansiering. Der pågår p.t. et arbejde i regi af Danske Regioner, hvor det søges belyst, hvorfor der er så store prisudsving imellem de forskellige sikringsafdelinger. Sønderbro Sikrede ligger prismæssigt i midten og tiltag i forhold til institutionen afventer resultatet af denne arbejdsgruppe.

2.4 Tendenser og udfordringer

Socialforvaltningen har identificeret tre tendenser, som begge vurderes at skabe et pres i retning af højere aktivitet.

Tabel 10: Tendenser og udfordringer

| Tendenser/Udfordring | Effekt på målgruppen | Effekt på pris | Bemærkninger |
|--|----------------------|----------------|---|
| Stigning i antal underretninger fra skoler, politi og borgere. | Uvis stigning | Ingen | De fleste socialcentre fortæller, at de oplever en stigning i antallet af underretninger til børnefamilieteamet. Det kan vise sig at blive en udfordring for centrene at holde udgifterne på det nuværende niveau, hvis tendensen til stigning i underretninger fortsætter. |

| | | | |
|---|----------------------|--------------|---|
| <p>Klager over stop af foranstaltninger</p> | <p>Uvis stigning</p> | <p>Ingen</p> | <p>Nogle socialcentre har rapporteret, at nogle forældre klager, når socialcentret træffer afgørelse om at lade en foranstaltning ophøre. Dette kan forsinke de nødvendige aktivitetsreduktioner på området, fordi foranstaltningerne fortsætter, mens klagen behandles.</p> <p>Der eksisterer ikke data for antallet af klagesager</p> |
| <p>Øget politisk og pressemæssig fokus på indsats overfor udadreagerende unge</p> | <p>Uvis stigning</p> | <p>Ingen</p> | <p>Socialforvaltningen oplever en væsentlig interesse fra offentligheden i forhold til udadreagerende unge. Fokussen på området kan af sagsbehandlerne opleves som et pres for yderligere foranstaltninger.</p> |

3. VOKSNE MED SÆRLIGE BEHOV

3.1 Forventning pr. oktober 2008

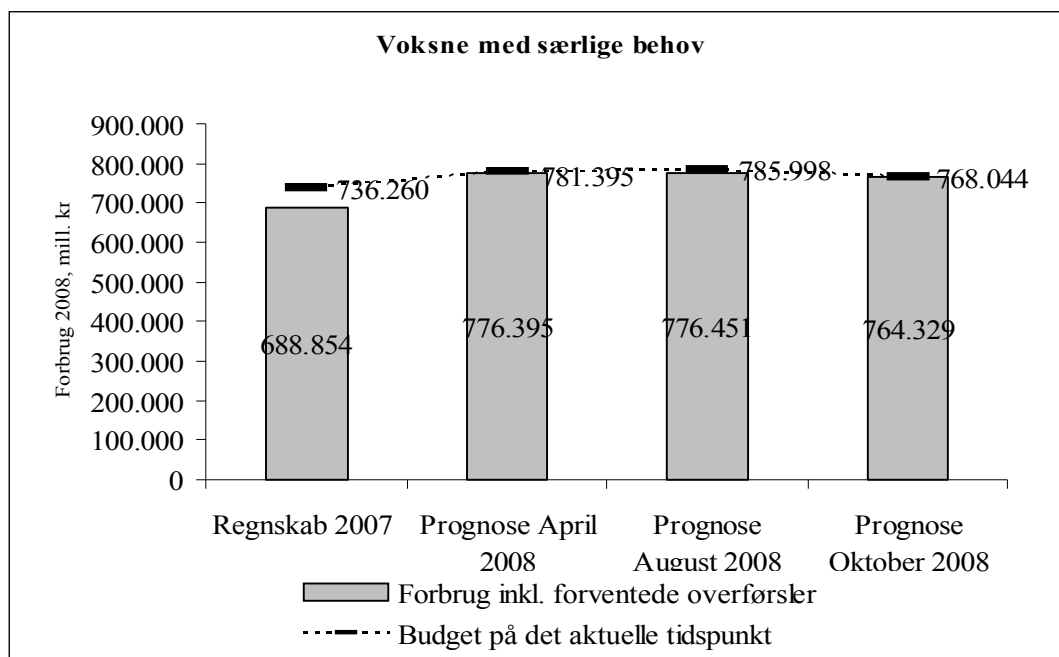
På Voksne med særlige behov forventes et mindreforbrug i 2008 på 28,1 mill. kr. Heraf søges 24,4 mill. kr. overført til budget 2009, som hovedsageligt dækker sundhedsudgifter til færdigbehandlede patienter samt anlæg. Bevillingsområdet udviser derfor et reelt forventet mindreforbrug på 3,7 mill. kr.

De største forventede afvigelser på voksenområdet er på hovedaktiviteterne (jf. tabel 11):

- Mindreforbrug på 2,4 mill. kr. vedr. Sundhedsudgifter
- Mindreforbrug på 2,3 mill. kr. vedr. Botilbud for psykisk syge
- Merforbrug på 1,1 mill. kr. vedr. Dagtilbud
- Merforbrug på 0,4 mill. kr. vedr. Støtte- og kontaktpersoner

Prognosen for august udviste et forventet mindreforbrug på 9,5 mill. kr. I oktober prognosen er mindreforbruget nedskrevet med 5,8 mill. kr. til et forventet mindreforbrug på 3,7 mill. kr. Hovedårsagen er en overførsel til bevillingsområdet Handicappede på 4,6 mill. kr. til dækning af det forventede merforbrug i prognosen pr. august (SUD 326/2008 – 27. august 2008). Herudover forventes køb og salg af pladser samlet på både døgn- og dagtilbud ikke at afvise nogen afvigelse pr. oktober, sammenholdt med et forventet mindreforbrug på 0,5 mill. kr. pr. august.

Figur 2: Forventede afvigelser pr. oktober 2008 (efter overførsler)



Tabel 11: Forventet regnskab 2008 pr. oktober 2008

| Mill. kr. | Korrigeret budget 2008 | Forventet afvigelse 2008 | Forventede overførsler til 2009 | Forventet Afvigelse efter overførsler til 2009 |
|---|------------------------|--------------------------|---------------------------------|--|
| Døgntilbud | 379,1 | -6,1 | 3,8 | -2,3 |
| Udgående indsats til psykisk syge | 39,0 | 0,4 | 0,0 | 0,4 |
| Værestedstilbud | 49,0 | -0,3 | 0,0 | -0,3 |
| Sundhedsudgifter | 151,3 | -17,6 | 15,2 | -2,4 |
| Dagtilbud | 17,6 | 0,9 | 0,2 | 1,1 |
| Administration | 102,3 | -0,2 | 0,0 | -0,2 |
| I alt Rammebelagt drift | 738,3 | -22,9 | 19,2 | -3,7 |
| I alt Efterspørgselsstyret service | 0,2 | 0,0 | 0,0 | 0,0 |
| I alt rammebelagt drift, anlæg | 29,5 | -5,2 | 5,2 | 0 |
| Total | 768,0 | -28,1 | 24,4 | 3,7 |

Der forventes **overførsler til budget 2009 for i alt 24,4 mill. kr.**, som dækker:

- 15,2 mill. kr. til efterregulering af færdigbehandlede patienter fra 2008, som først afregnes i 2009.
- 0,2 mill. kr. vedr. tilskud til foreningen Sabaah
- 0,2 mill. kr. vedr. overskydende midler til montering på det nye værested på Østerbro

- 5,0 mill. kr. vedr. midler til køb af servicearealer til ældreboliger
- 3,8 mill. kr. i forventet mindreforbrug ved modernisering af Sundbygård, qua serviceudgiftsloftet

3.2 Usikkerhedsfaktorer

Prognosen er udarbejdet med det forbehold, at forvaltningen modtager de indirekte tilskud via Satspuljemidlerne til projekterne, herunder at forvaltningen modtager et tilskud fra Velfærdsministeriet på 3,9 mill. kr. vedrørende Gaderummet. Forvaltningen forhandler p.t. med Velfærdsministeriet om at få udbetalt tilskuddet for 2008.

Herudover er indregnet i prognosen pr. oktober, at bevillingsområdet bliver kompenseret for lønstigninger som følge af overenskomstresultatet for 2008, svarende til 0,69 pct. samt en forventet budgetkorrektion som følge af sommerens arbejdsnedlæggelse.

3.2.1 Sundhedsudgifter – udgifter til færdigbehandlede patienter

Afregningsmetoden mellem Sundhedsstyrelsen og Socialforvaltningen betyder, at Socialforvaltningen først betaler for de færdigbehandlede patienter når de endeligt bliver udskrevet fra hospitalet.

Udgifterne for alle patienter i 2007 endte på i alt 27,8 mill. kr., mod et budget for 2007 på 31,5 mill. kr. Socialforvaltningen blev imidlertid kun opkrævet 12,6 mill. kr. af Sundhedsstyrelsen i regnskab 2007, hvilket betyder, at resten af udgifterne for 2007 er afholdt i 2008 (der er overført midler fra regnskab 2007 til budget 2008 til denne betaling).

Det forventes, at udgifterne i 2008 bliver tilsvarende eller svagt faldende, så der forventes et mindreforbrug på 2,4 mill. kr. i 2008.

Afregningsmetoden for udgifter til færdigbehandlede patienter i 2008 bliver den samme som 2007. Det vil sige, at det først er i slutningen af marts 2009, at den samlede aktivitet og dermed de samlede faktiske omkostninger for 2008 kendes. Det er derfor nødvendigt at overføre budgetmidler fra 2008 til 2009. På baggrund af udgiftsmønstret for 2007/2008, vurderes det, at der alt andet lige, vil blive brug for at overføre 15,2 mill. kr. fra budget 2008 til 2009.

Der er naturligvis en vis usikkerhed forbundet med prognosen, men forvaltningen ser umiddelbart ingen tendens til stigende aktivitet. Det er vanskeligt at styre udgifterne, idet det bl.a. afhænger af hospitalspsykiatriens praksis og strategi.

3.3 Det forventede regnskab fordelt på hovedaktiviteter

3.3.1 Døgntilbud

Døgntilbud omfatter de socialpsykiatriske bocentre og køb/salg af pladser til psykisk syge.

Området udviser et samlet forventet mindreforbrug på 2,3 mill. kr., som primært skyldes mindreforbrug på 1,8 mill. kr. som følge af tomgang på bocentrene, mindreforbrug på 1,5 mill. kr. til uddannelses- og kompetenceudvikling i forbindelse med implementering af sundheds-aftalerne, samt mindreforbrug til køb og salg af pladser på 0,7 mill. kr. Disse mindreforbrug modsvares af et merforbrug til Gaderummet på 1,9 mill. kr.

På bocentrene forventes et mindreforbrug på 5,6 mill. kr. i 2008. Det skyldes renovering og deraf følgende tomgang på Ringbo for 5,3 mill. kr. og 0,8 mill. kr. for Sundbygård, der modsvares af et merforbrug på 0,5 mill. kr. vedrørende den øvrige drift af bocenterområdet. Af dette beløb er reserveret 3,8 mill. kr. til overholdelse af serviceloftet for 2008, så det *reelle* mindreforbrug på bocentrene udgør 1,8 mill. kr. Renovering og modernisering på Ringbo og Sundbygård er en del af moderniseringsplanen.

Hertil kommer et forventet mindreforbrug på køb og salg af pladser på 0,7 mill. kr., som kompenserer et tilsvarende merforbrug til køb og salg af pladser under dagtilbud.

Herudover udviser psykiatribetjeningen et forventet mindreforbrug på 1,5 mill. kr. Mindreforbruget skyldes, at Region Hovedstaden ikke har udbudt uddannelses- og kompetenceudvikling af medarbejderne i forbindelse med implementeringen af sundhedsaftalerne. Uddannelsesforløbet forventes udbudt i 2009.

Disse mindreforbrug modsvares af et merforbrug vedrørende Gaderummet på 1,9 mill. kr. Merforbruget skyldes huslejeudgifter til det tidligere Gaderummet i Rådmandsgade, udgifter til advokatbistand samt udgifter til indretning og drift af det nye nødtilbud i Fensmarksgade.

På de socialpsykiatriske bosteder, betaler alle beboere som ikke er på laveste førtidspension en servicebetaling, som en del af deres husleje. Som led i finansloven, bortfalder servicebetalingen med virkning fra 1. juli 2008. Socialforvaltningen opkræver årligt 9,9 mill. kr. i servicebetaling på de socialpsykiatriske bosteder, dvs. i resten af 2008 forventes en mindreindtægt på 5 mill. kr.

Kommunen kompenseres for lovændringen af staten. Københavns kommune tildeles 10 pct. af den landsdækkende pulje, dvs. Socialforvaltningen forventer at modtage 4,8 mill. kr. i 2008, hvor af psykiatriområdets andel udgør 3,0 mill. kr.

På baggrund af kommunens interne regler om compensation forventes det i prognosen, at Socialudvalget kompenseres fuldt ud af Økonomiudvalget for de mistede indtægter. Såfremt forvaltningen ikke får den fulde dækning, er der mindreindtægter på 2,0 mill. kr. på det socialpsykiatriske område.

Tabel 12: Aktivitet og enhedspriser for døgntilbud – Botilbud

| Botilbud – længerevarende pladser (§ 108) | Regnskab 2007 | Budget 2008 | Forventning 2008 | Forventet afvigelse fra budget | Forventet afvigelse fra budget i pct. |
|---|---------------|-------------|------------------|--------------------------------|---------------------------------------|
| Enhedspris, 1000 kr. | 461,9 | 482,5 | 478,3 | -4,2 | -0,87 |
| Antal | 748 | 772 | 774 | 2 | 0,25 |
| Budget/forventning mill. kr. | 345,5 | 372,5 | 370,2 | -2,3 | -0,61 |

Tabel 13: Aktivitet og enhedspriser for døgntilbud - Botilbud

| Botilbud – midlertidige pladser (§ 107) | Regnskab 2007 | Budget 2008 | Forventning 2008 | Forventet afvigelse fra budget | Forventet afvigelse fra budget i pct. |
|---|---------------|-------------|------------------|--------------------------------|---------------------------------------|
| Enhedspris, 1000 kr. | 319,1 | 294,6 | 303,8 | 9,2 | 3,12 |
| Antal | 129 | 154 | 151 | -3 | -1,94 |
| Budget/forventning mill. kr. | 41,2 | 45,4 | 45,9 | 0,5 | 1,10 |

3.3.2 Udgående indsats til psykisk syge

Hovedaktiviteten udviser et samlet merforbrug på 0,4 mill. kr. Det dækker over øget brug af støttekontaktpersoner/hjemmevejledere i et bofællesskab på Vesterbro, hvor der har været behov for øget personalemæssig dækning. Der er et merforbrug i bofællesskaberne, som opvejes af stort set tilsvarende mindreforbrug på støtte i egen bolig.

Nedenstående tabel 14 omfatter udgifter til hjemmevejledere i bofællesskaber og støttekontaktpersoner samt antallet af pladser i bofællesskaberne på Lokalcentrene. Der er på nuværende tidspunkt 20 ledige pladser i bofællesskaberne. Tabel 15 viser udgifterne til støtte i egen bolig. Socialcentrene kan flekse mellem de to områder og det samlede merforbrug er 0,4 mill. kr.

Tabel 14: Aktivitet og enhedspriser – Bofællesskaber, solistboliger

| Botilbud – midlertidige pladser (§ 107) | Regnskab 2007 | Budget 2008 | Forventning 2008 | Forventet afvigelse fra budget | Forventet afvigelse fra budget i pct. |
|---|---------------|-------------|------------------|--------------------------------|---------------------------------------|
| Enhedspris, 1000 kr. | 125,0 | 138,2 | 169,4 | 31,2 | 22,57 |
| Antal | 221 | 221 | 201 | -20 | -9,04 |
| Budget/forventning mill. kr. | 27,6 | 30,6 | 34,0 | 3,4 | 11,1 |

Tabel 15: Aktivitet og enhedspriser – Socialpædagogisk støtte / støtte i egen bolig

| Botilbud – støtte (§ 85) | Regnskab 2007 | Budget 2008 | Forventning 2008 | Forventet afvigelse fra budget | Forventet afvigelse fra budget i pct. |
|------------------------------|---------------|-------------|------------------|--------------------------------|---------------------------------------|
| Enhedspris, 1000 kr. | 14,0 | 17,8 | 11,4 | -6,4 | -35,95 |
| Antal | 477* | 477* | 477* | 0 | 0 |
| Budget/forventning mill. kr. | 6,7 | 8,5 | 5,4 | -3,1 | -36,47 |

* Tallet er estimeret – en korrekt opgørelse er under udarbejdelse.

Afvigelserne i aktivitet og enhedspriser på midlertidige pladser og botilbud, støtte i egen bolig, skyldes at der kan flekses mellem aktiviteterne i budgettet.

3.3.3 Værestedstilbud

Værestedsområdet forventes at udvise et mindreforbrug på 0,3 mill. kr.

Mindreforbruget på 0,3 mill. kr. lokalt på værestederne skyldes afsatte midler til brug for udskiftning af et ventilatorsystem.

3.3.4 Sundhedsudgifter

Sundhedsudgifterne består dels af udgifter til betaling for færdigbehandlede psykiatriske patienter, der venter på et botilbud og dels udgifter til medfinansiering af indlagte patienter.

Der forventes et samlet mindreforbrug på 2,4 mill. kr., som skyldes færre færdigbehandlede patienter. I den forventede afvigelse er indregnet en overførsel til 2009 på 15,2 mill. kr., idet der sker en efterregulering i januar og februar 2009 for den aktivitet, der har været i de sidste måneder af 2008. Forventningen om behovet for overførsel bygger på aktiviteten i 2007. Estimatet er fortsat behæftet med stor usikkerhed, da der kan komme udsving i aktiviteten. Det er behandlingspsykiatrien, der færdigmelder patienterne, så antallet af patienter afhænger af hospitalernes dispositioner (vægtning mellem ambulante og sengepladser). Prognosen er ændret siden august, idet der er afleveret 2,1 mill. kr. til finansiering af forvaltningens merforbrug ved behandling af augustprognosen.

Socialforvaltningen har stor fokus på, at de færdigbehandlede venter på et botilbud kortest muligt, men der er generelt venteliste til botilbud. Flere af de færdigbehandlede har specifikke ønsker til boophold, og kan derfor risikere at vente betydelig længere end den generelle gennemsnitlige ventetid. På nuværende tidspunkt er der 28 personer, der er meldt færdigbehandlet og som venter på et tilbud. De har i gennemsnit ventet ca. 400 dage.

I forhold til vedtaget budget forventes en afvigelse på 8,2 mill. kr. i 2008, men heraf er allerede disponeret i alt 5,8 mill. kr. til finansiering af merforbrug på handicapområdet (3,7 mill. kr. i kompenserende besparelse på handicap hjælperordningen og 2,1 mill. kr. ved behandling af augustprognosen). Budgettet er fra 2009 reduceret med 5 mill. kr.

Tabel 16: Aktivitet og enhedspriser – færdigbehandlede patienter

| Færdigbehandlede patienter | Regnskab 2007 | Budget 2008 | Forventning 2008 | Forventet afvigelse fra budget | Forventet afvigelse fra budget i pct. |
|------------------------------|---------------|-------------|------------------|--------------------------------|---------------------------------------|
| Enhedspris, 1000 kr. | 620,5 | 620,5 | 620,5 | 0 | 0 |
| Antal | 45 | 61 | 57 | -4 | 6,55 |
| Budget/forventning mill. kr. | 28,2 | 37,9 | 35,5 | -2,4 | -6,33 |

Note: Efterregulering for 2007 (der betales i 2008) er indregnet i regnskab 2007, og efterregulering for 2008 er tilsvarende indregnet i forventning til 2008 selvom regningen reelt først betales i 2009.

Der forventes ingen afvigelse på medfinansiering af indlagte patienter.

3.3.5 Dagtilbud

Dagtilbud udviser et samlet merforbrug på 1,1 mill. kr.

VUS-kontakten udviser et merforbrug på 0,8 mill. kr. Budgettet til VUS-kontakten ophørte i 2008, jfr. budgetaftalen for 2008. VUS-kontakten har været under afvikling og aktiviteterne ophørte ultimo august 2008. VUS-kontakten afslutter afviklingen projekter, som er finansieret af indtægtsdækket virksomhed. Der har været ekstraordinære udgifter i forbindelse med afviklingen på grund af lønudgifter til de ansatte i opsigelsesperioden.

Herudover udviser køb/salg af pladser et forventet merforbrug på 0,7 mill. kr. som primært vedrører efterreguleringer fra 2007.

Merforbruget modsvares delvist af et mindreforbrug til produktionsskoler på 0,3 mill. kr.

Herudover udviser tilskuddet til foreningen Sabaah et mindreforbrug

på 0,2 mill. kr. Dette beløb søges overført til 2009, idet samarbejdsaftalen kun vil have virkning de 2 sidste måneder af 2008, hvorefter der ikke forventes nogen afvigelse.

I augustprognosen forventedes et mindreforbrug på 2,5 mill. kr. Grundet en overførsel af 2,5 mill. kr. til bevillingsområdet Handicap til dækning af forventet merforbrug, samt et øget merforbrug på 0,5 mill. kr. på VUS-kontakten, er prognosen pr. oktober ændret til et forventet merforbrug på 1,1 mill. kr.

Table 17: Aktivitet og enhedspriser for dagtilbud - Produktionsskoler

| Produktionsskoler | Regnskab 2007 | Budget 2008 | Forventning 2008 | Forventet afvigelse fra budget | Forventet afvigelse fra budget i pct. |
|------------------------------|---------------|-------------|------------------|--------------------------------|---------------------------------------|
| Enhedspris, 1000 kr. | 412 | 414 | 423 | 9 | 2,17 |
| Antal – grundtilskud | 5 | 5 | 5 | 0 | 0 |
| Enhedspris, 1000 kr. | 41 | 42 | 40 | -2 | -4,76 |
| Antal – årselever | 328 | 248,9 | 248,9 | 0 | 0 |
| Budget/forventning mill. kr. | 16,1 | 12,5 | 12,2 | -0,3 | -2,39 |

3.3.6 Administration

Administration udviser et samlet mindreforbrug på 0,2 mill. kr. Mindreforbruget er sammensat et forventet mindreforbrug til centralt afholdte tolkeudgifter på 0,5 mill. kr., der modsvares af et forventet merforbrug på 0,3 mill. kr. i service/modtagelsesteamene og voksenteamene.

3.3.7 Anlæg

Anlæg udviser et mindreforbrug på 5,2 mill. kr. Mindreforbruget søges overført til 2009, hvorefter anlæg *reelt* ikke forventes at udvise nogen afvigelse.

Mindreforbruget skyldes, at Socialforvaltningen ikke, som hidtil forventet, har kunnet overtage et antal ældreboliger i 2008. Dette har medført, at købet af servicearealer derfor endnu ikke er gennemført, svarende til et mindreforbrug på 5,0 mill. kr. Midlerne søges overført til 2009, hvor forvaltningen vil kunne overtage et antal ældreboliger.

Herudover udviser værestedet Østerbro et mindreforbrug på 0,2 mill. kr. vedrørende montering.

Mindreforbruget til montering på 0,2 mill. kr. søges overført til 2009, idet værestedet først forventes taget i brug i starten af 2009, hvorefter udgifterne til montering på 0,2 mill. kr. først tages i anvendelse i 2009.


I det forventede mindreforbrug under værestedet på Østerbro er

ligeledes indregnet, at midler svarende til 2,1 mill. kr. overføres til Københavns Ejendomme til brug for etableringen (SUD 286/2008 – 25. juni 2008 – kapitalbevillingssag 2008-49447).

De lokaler, der er valgt til værestedet på Østerbro er et kommunalt lejemål, og der skal derfor ikke bruges deponeringsmidler, som antaget ved bevillingen til værestedet i budgetaftalen for 2007 (SUD 286/2008). Desuden er der pga. forsinket opstart overskydende driftsmidler, i alt 1,7 mill. kr. Disse ledige midler forventes dog tilbageført til kommunekassen, da der er tale om et projekt vedtaget i Borgerrepræsentationen i forbindelse med Budgetaftalen 2007.

3.4 Tendenser og udfordringer

Tabel 18: Tendenser og udfordringer

| Tendenser/Udfordring | Effekt på målgruppen | Effekt på pris | Bemærkninger |
|---|----------------------|----------------|---|
| Flere kortere indlæggelser på psykiatriske afdelinger  | Uvis stigning | Ingen | Der er tale om en generel udvikling hvor sengepladser erstattes med ambulante behandling. Det betyder generelt en større målgruppe af psykisk syge som før i tiden var indlagt i længere tid. Den præcise stigning i målgruppen undersøges nærmere. |

4. STOFAPHÆNGIGE

4.1 Forventning pr. oktober 2008

Det forventede regnskab på bevillingsområde Stofafhængige udviser et mindreforbrug på 1,5 mill. kr. I dette samlede nettoresultat indgår forventede overførsler samt en budgetkorrektion på hovedaktiviteten behandling af stofmisbrugere som følge af overførsel af 5,0 mill. kr. til hjemmeplejen i 2008. Det forventede mindreforbrug før overførsler udgør 33,0 mill. kr., hvoraf 31,5 mill. kr. vedrører midler der forventes overført til 2009. Den reelle afvigelse på bevillingsområde Stofafhængige udgør herefter 0,3 pct. af det korrigerede budget.

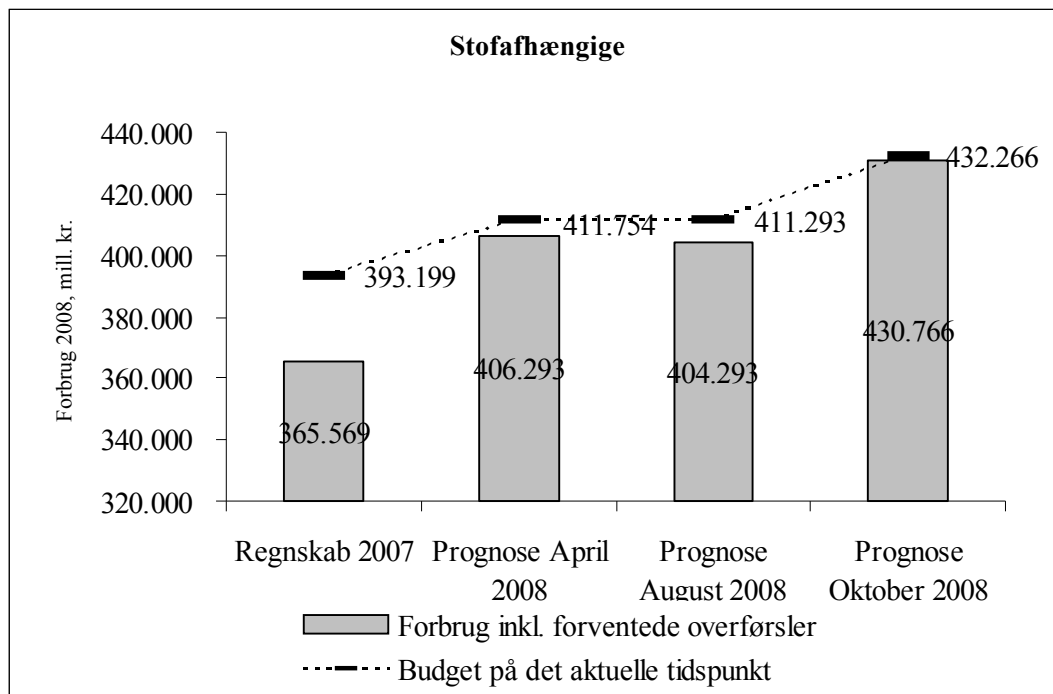
De forventede afvigelser på hovedaktiviteter fordeler sig som følger: (jf. tabel 19: Forventet regnskab 2008 pr. oktober):

- Forsorgshjem og tilbud til hjemløse samt Kvindekrisecentre forventet merforbrug vedr. køb/salg af pladser på forsorgshjem og kvindekrisecentre på i alt 7,0 mill. kr. netto. I modsat retning går et mindreforbrug på Sundholmspuljen på 1,2 mill. kr., således at der for aktiviteten samlet set udviser et merforbrug på 5,8 mill. kr.
- Alkoholbehandling og omsorg et mindreforbrug på 3,0 mill. kr., netto – efter udskydelse af aktiviteter
- Stofmisbrugsbehandling et merforbrug på 1,5 mill. kr., der hovedsageligt vedrører manglende indtægter på Hotellet (beskæftigelsesdelen i Netværket).
- Sociale tilbud til hjemløse og misbrugere en merindtægt på 2,0 mill. kr. samt et mindreforbrug på støttekontaktpersoner, svarende til et forventet mindreforbrug på 3,2 mill. kr. (netto)
- Boligsocial indsats forventer et mindreforbrug på 0,6 mill. kr. på beboerrådgiverne.
- På Øvrige områder forventes et samlet mindreforbrug på 2,0 mill. kr.

I forhold til aprilprognosen er budgettet på behandling af stofmisbrugere reduceret med 5 mill. kr., svarende til den indregnede medfinansiering af hjemmeplejen i 2008.

Derudover forventes udskydelse af aktiviteter at bidrage med mindreforbrug på 3,0 mill. kr. Det drejer sig om udskydelse/reduktion af vedligeholdelsesarbejder på Sundholm, udskydelse af arbejdet med integration af ambulante alkoholbehandling på rådgivningscentrene samt overførsel af midler vedr. alkoholprojekt på Familieambulatoriet Thoravej som følge af forsinket igangsættelse.

Figur 3: Forventede afvigelser pr. oktober 2008



Tabel 19: Forventet regnskab 2008 pr. oktober 2008

| Stofafhængige | Forventet regnskab pr. oktober 2008 | | | | | |
|---|-------------------------------------|-------------------------|-------------------------|----------------------------------|---------------------------------|-------------------------------|
| | Regnskab 2007 | Korrigeret budget 2008* | Forventet regnskab 2008 | Forventet teknisk afvigelse 2008 | Forventede overførsler til 2009 | Forventet reel afvigelse 2008 |
| Hovedaktiviteter (mill. kr.) | | | | | | |
| Stofmisbrugsbehandling | 150,8 | 166,2 | 162,9 | -3,3 | 4,8 | 1,5 |
| Alkoholbehandling og omsorg | 44,9 | 55,7 | 52,0 | -3,7 | 0,7 | -3,0 |
| Forsorghjem og botilbud til hjemløse | 48,9 | 50,0 | 53,5 | 3,5 | 0,8 | 4,1 |
| Kvindekrisecentre | 21,0 | 21,4 | 22,9 | 1,5 | 0,0 | 1,7 |
| Sociale tilbud til misbrugere og hjemløse | 51,5 | 52,5 | 49,3 | -3,2 | 0,0 | -3,2 |
| Boligsocial indsats | 21,2 | 50,8 | 49,7 | -1,1 | 0,5 | -0,6 |
| Øvrige aktiviteter | 7,2 | 26,0 | -0,7 | -26,7 | 24,7 | -2,0 |
| Administration | 11,0 | 9,7 | 9,7 | 0,0 | 0,0 | 0,0 |
| I alt Rammebelagt drift | 356,5 | 432,3 | 399,2 | -33,0 | 31,5 | -1,5 |
| I alt rammebelagt drift, anlæg | 0,0 | 5,0 | 5,0 | 0,0 | 0,0 | 0,0 |
| Total | 356,5 | 437,3 | 404,2 | -33,0 | 31,5 | -1,5 |

*) Det korrigerede budget efter overførsel af 5 mill. kr. fra misbrugspuljen til hjemmeplejen

Den væsentligste forskel i forhold til augustprognosen er, at der nu

forventes et større merforbrug på køb/salg af pladser på forsorgshjem og kvindekrisecentre. Dette skyldes dels flere indskrevne på herbergerne og kvindekrisecentrene og dels en relativt stor takststigning fra 2007 til 2008, som har mere end opvejet de initiativer, der er igangsat på området.

Det skal bemærkes, at det korrigerede budget for Boligsocial indsats og Øvrige aktiviteter ikke er helt korrekte i ovenstående tabel, da de er blevet taget med dobbelt (bevillingsmæssige ændringer pr. august 2007 og 2008) og derfor føres den ene gang tilbage i bevillingsmæssige ændringer pr. oktober 2008.

Der forventes **overførsler til budget 2009 for i alt 31,5 mill. kr.**, der dækker:

- 24,7 mill. kr. vedr. Boligprojektgruppen
- 4,0 mill. kr. vedr. Sundhedsrum
- 0,8 mill. kr. vedr. Sundholmspuljen
- 0,7 mill. vedr. integration af ambulans alkoholbehandling på rådgivningscentre
- 0,8 mill. kr. vedr. alkoholprojekt, Familieambulatoriet Thoravej
- 0,5 vedr. boligsociale projekter (Akacieparken 0,4 mill. kr. og Gyldenrisparken 0,1 mill. kr.)

4.2 Usikkerhedsfaktorer

4.2.1 Køb/salg af pladser

En handlingsplan for fremadrettede initiativer er under udarbejdelse. I dette arbejde indgår udarbejdelse af en analyse af hvilket kommuner/institutioner københavnske borgere gør mest brug af samt til hvilke takster og opholdslængder institutionerne benyttes. På baggrund seneste forbrugstal må det vurderes at området også i 2008 vil indebære en betydelig budgetmæssig udfordring. En fremskrivning af forbruget viser, at udgifterne til køb af pladser er steget i forhold til sidste år, hvilket bl.a. kan tilskrives det forhold, at kommunerne er blevet mere opmærksomme på at udsende opkrævninger for opholdbetaling i forhold til sidste år. Samlet set peger udviklingen dog på et stigende forbrug på området for køb/salg af pladser, der forventes at udgøre 7,0 mill. kr. i 2008, svarende til en stigning på 1,0 mill. kr. i forhold til augustprognosen.

En analyse af området er under udarbejdelse. Af igangsatte initiativer kan nævnes: Oprettelse af en hjemmeside på intranettet med oplysninger om, på hvilke københavnske tilbud der er ledig kapacitet, orientering til socialcentre om anbefalede procedurer for henvisning til udenbys tilbud, samt etablering af samarbejdsfora med udvalget

kommuner/tilbud. Derudover vil man deltage aktivt i de forskellige fora, der beskæftiger sig med problemstillingen, eksempelvis i regi af region Hovedstaden samt arbejdsgrupper under Kommunaldirektørkredsen.

4.2.2 Alkoholbehandling

Udover at det stadigvæk er et relativt nyt område for kommunerne, medfører nye finansieringsmodeller på området, at det er svært at vurdere de fremtidige udgifter. Eksempelvis kan der imødeses en omlægning af SATS-pulje tilskud til døgnbehandling på alkoholbehandlingsinstitutioner fra 2009.

For nuværende indebærer denne finansieringsmodel, at Københavns Kommune ikke betaler den reelle pris for alkoholdøgnbehandling, idet behandlingsinstitutionerne modtager et SATS-tilskud, der dækker dele af institutionernes behandlingsudgifter. Som følge af den sene vedtagelse af finansloven for 2008, har institutionerne ikke kunne tilbyde behandlingspladser til kommunerne til det udgiftsniveau, der var gældende for 2007, hvorfor en beregning af udgifterne har været forbundet med meget stor usikkerhed. I forhold til augustprognosen forventes dog nu et lidt mindre merforbrug på døgnalkoholbehandling, så der nu forventes et merforbrug på 1,0 mill. kr. på dette område.

Også for den ambulante behandlings dels vedkommende kan der forventes ændring af situationen i forhold til aftalegrundlag og afregningspraksis fremover. Der pågår p.t. forhandlinger med de relevante institutioner omkring forudsætningerne for det fremtidige arbejde.

4.3 Det forventede regnskab fordelt på hovedaktiviteter

4.3.1 Forsorgshjem og botilbud til hjemløse samt Kvindekrisecentre

Ydelsen omfatter alle institutioner for hjemløse og kriseramte. Ydelsen kan også leveres af institutioner, der ikke er beliggende i Københavns Kommune mod betaling. Tilsvarende tilbyder københavnske institutioner ydelsen til ikke-københavnere. Der er ikke afsat budget til hhv. køb og salg af disse pladser.

Tabel 20: Aktivitet og enhedspriser for Forsorgshjem og botilbud til hjemløse + Kvindekrisecentre

| | Regnskab 2007 | Budget 2008 | Forventning 2008 | Forventet afvigelse fra budget |
|----------------------|------------------|-------------|---------------------|--------------------------------------|
| Enhedspris, 1000 kr. | 128 | 121 | 131 | |
| Antal | 544 | 544 | 544 | |

| | | | | |
|---------------------------------|------|------|------|-----|
| Budget/forventning mill. kr. | 69,9 | 71,4 | 77,9 | 6,5 |
|---------------------------------|------|------|------|-----|

De seneste opgørelser antyder en stigning i forbruget af pladser i andre kommuner i forhold til 2007. Dette sammenholdt med relativt store takststigninger fra 2007 til 2008 bevirker, at merforbruget i 2008 forventes at blive større end i 2007.

Der er iværksat initiativer med henblik på at reducere antallet af pladser, der købes i andre kommuner, men disse har ikke kunnet opveje den prisstigning og den øgede tilgang der er sket på området fra 2007 til 2008. Problemet er at kun omkring 1/3 af de borgere, der benytter sig af disse tilbud, er kendt af forvaltningen på forhånd. Resten får vi først kendskab til, når opholdskommunen sender regninger til Københavns Kommune.

Tabel 21: Tiltag for at imødegå forventede merforbrug på Forsorgshjem og botilbud for hjemløse + Kvindekrisecentre (køb/salg af pladser)

| Tiltag | Forventet effekt i 1.000 kr. | Igangsæt, dato | Status pr. [dato] 2008 | Konsekvens for andre målgrupper/tilbud |
|--|------------------------------|----------------|---|--|
| Tiltag Handleplan for køb/salg af pladser | | Undervejs. | En analyse vedr. kvindekrisecentre er næsten færdiggjort. Der tilbagestår at blive udarbejdet en tilsvarende analyse for forsorgshjem, hvorefter en handleplan vil blive færdiggjort. Effekten af denne forventes først at vise sig i 2009. | Ingen |

4.3.2 Alkoholbehandling og omsorg

Ydelsen omfatter ambulante og døgnbehandling, omsorgs- og aflastningsophold på døgninstitutioner samt ophold på alkoholplejehjem.

Tabel 22: Aktivitet og enhedspriser for Alkoholbehandling og omsorg

| 1000 kr. | Regnskab 2007 | Budget 2008 | Forventning 2008 | Forventet afvigelse fra budget |
|----------------------|---------------|-------------|------------------|--------------------------------|
| Enhedspris, 1000 kr. | 18 | 21 | 19 | |
| Antal | 2.515 | 2.561 | 2.561 | |

| | | | | |
|-------------------------------|------|------|------|------|
| Budget/forventning mi 11. kr. | 44,9 | 55,7 | 52,0 | -3,7 |
|-------------------------------|------|------|------|------|

I forhold til budgettet forventes et mindreforbrug på ambulante alkoholbehandling, som kan tilskrives færre køb af ambulante behandlingsforløb. Dette modsvares delvist, at et forventet merforbrug til køb af døgnbehandlingsforløb på ca. 1,0 mill. kr.

Den planlagte delvise integration af ambulante alkoholbehandling på rådgivningscentrene i 2008 er udskudt for at bidrage til at Socialforvaltningen overholder serviceloftet i 2008 samt for at imødegå det forventede merforbrug på døgnbehandling. Udskydelsen af aktiviteten bidrager med 2,3 mill. kr. i 2008, hvoraf 1,0 mill. kr. anvendes til at dække merforbrug på døgnbehandlingen i 2008.

4.3.3 Sociale tilbud til misbrugere og hjemløse

Ydelsen omfatter støttekontaktpersoner, væresteder og dagcentre for misbrugere og hjemløse.

Tablet 23: Aktivitet og enhedspriser for Sociale tilbud til misbrugere og hjemløse

| 1000 kr. | Regnskab 2007 | Budget 2008 | Forventning 2008 | Forventet afvigelse fra budget |
|-------------------------------|---------------|-------------|------------------|--------------------------------|
| Enhedspris, 1000 kr. | | | | |
| Antal | | | | |
| Budget/forventning mi 11. kr. | 51,5 | 52,5 | 49,3 | -3,2 |

Afvigelsen skyldes en merindtægt i forhold til det vedtagne budget. I 2007 blev der for første gang solgt pladser til andre kommuner. Det skønnes, at indtægten i 2008 vil ligge på samme niveau, svarende til et nettomindreforbrug på området på 2 mill. kr. Mindreforbruget anvendes til at dække det forventede merforbrug på køb/salg af pladser.

4.3.3 Øvrige aktiviteter

Ydelsen omfatter forpligtigelser i forbindelse med den almene boligudlejning, f.eks. tomgangsleje og istandsættelse af boliger, flyttetilskud m.m. samt driftssikring af boligbyggeri. Derudover omfatter ydelsen husvildeudgifter, herunder indlogering på hotel samt nødboliger.

Tablet 24: Aktivitet og enhedspriser for Øvrige aktiviteter

| 1000 kr. | Regnskab 2007 | Budget 2008 | Forventning 2008 | Forventet afvigelse fra budget |
|----------------------|---------------|-------------|------------------|--------------------------------|
| Enhedspris, 1000 kr. | | | | |
| Antal | | | | |

| | | | | |
|-------------------------------|------|------|------|------|
| Budget/forventning mi l1. kr. | 22,7 | 26,0 | -0,7 | -2,0 |
|-------------------------------|------|------|------|------|

Mindreforbruget vedrører tomgangsleje i forbindelse med en ældre særaftale om, at Socialforvaltningen skal betale for beboerne, når de flytter ud. Aftalen er under udfasning, så mindreforbruget vil være varigt. Derudover forventes et mindreforbrug på indlogering af husvilde på hotel på 1 mill. kr., som følge af færre indlogeringer. Mindreforbruget skal anvendes til at dække det forventede merforbrug på køb/salg af pladser.

4.4 Tendenser og udfordringer

Tabel 25: Tendenser og udfordringer

| Tendenser/Udfordring | Effekt på målgruppen | Effekt på pris | Bemærkninger |
|---|----------------------|----------------|--|
| Køb/salg af pladser (Forsorghjem og tilbud til hjemløse samt Kvindekrisecentre) | Uændret antal | Stigning | Handleplan under udarbejdelse |
| Alkoholbehandling og omsorg. Uafklarede forhold omkring fremtidig finansiering af døgnophold. | Lille stigning | Stigning | Merforbrug på døgnophold i 2008 finansieres ved at udskyde aktiviteter i forbindelse med igangsættelse af ambulans behandling i rådgivningscentrene til 2009 |

4.5 Igangsatte tiltag

Tabel 26: Nye og igangværende tiltag

| Tiltag, handleplaner o.l. samt angivelse af hvilken hovedaktivitet, ramme og funktion der berøres | Forventet effekt i 1.000 kr. | Igangsat, dato | Status pr. august 2008 | Konsekvens for andre målgrupper/tilbud |
|--|------------------------------|--------------------|--|--|
| Forsorghjem og tilbud til hjemløse + Kvindekrisecentre - funktion 5.38.42, handleplan for køb/salg af pladser, | | Under udarbejdelse | Der forventes ingen væsentlige effekter af tiltagene før 2009. Effektens størrelse er meget vanskeligt at vurdere. | Ingen |

| | | | | |
|---|--------|--------------------------------------|--|--|
| Alkoholbehandling og omsorg – funktion 5.38.44, udskydelse af aktivitet | -2.300 | Aktiviteten udskydes til oktober '08 | Ud af de 2,3 mill. der udskydes, medgår de 1,0 til dækning af merforbrug på døgnophold. Resten indgår til at finansiere merforbrug andre steder på bevillingsområdet samt til medfinansiering af Socialforvaltningens finansieringsbehov. Da der er tale om udskydelse af en aktivitet, er der ikke tale om permanent mindreforbrug. Besparelsen kan derfor ikke opretholdes i 2009. | |
| Samlet forventet effekt i 1.000 kr. | -2.300 | | | |

5. HANDICAPPEDE

5.1 Forventning pr. oktober 2008

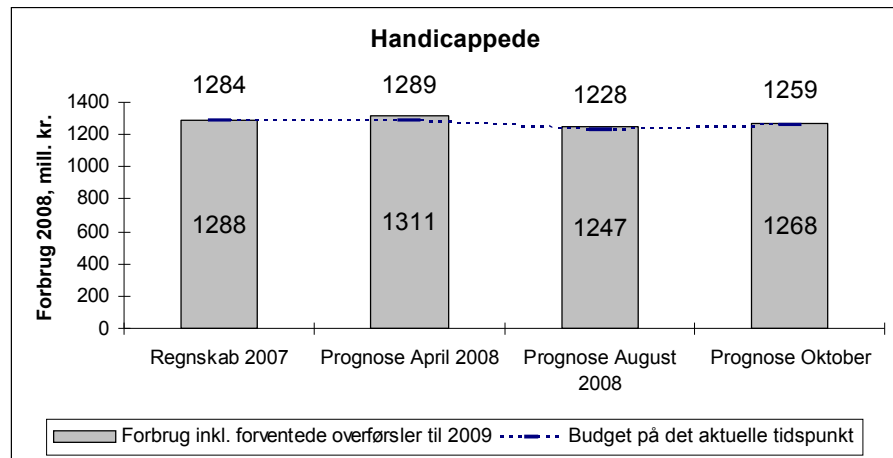
På handicapområdet forventes et samlet merforbrug i 2008 på 11,1 mill. kr., svarende til 0,9 pct. af korrigeret budget. Det forventede merforbrug skyldes primært botilbud til både handicappede børn, et stigende antal børn i forebyggende foranstaltninger og hjælpemidler.

De største afvigelser forventes på følgende hovedaktiviteter:

- Merforbrug på 5,8 mill. kr. vedr. Tilbud til handicappede børn
- Merforbrug på 3,6 mill. kr. vedr. Hjælpemidler
- Merforbrug på 1,2 mill. kr. vedr. Tilbud til hjemmeboende voksne handicappede

Tabel 27: Forventede afvigelser pr. oktober 2008

Figuren viser den forventede reelle afvigelse i mill. kr. på handicapområdet efter overførsler



I augustprognosen forventedes et merforbrug på 19,3 mill. kr., som nu er finansieret via Socialudvalgets behandling af Socialforvaltningens merforbrug den 27. august 2008. Der er siden sket et skred på hovedsageligt hjælpemidler og boområdet, så der nu forventes et merforbrug på 11,1 mill. kr.

Tabel 28: Forventet regnskab pr. oktober 2008

| Mill. kr. | Korrigeret budget 2008 | Forventet afvigelse 2008 | Forventede overførsler til 2009 | Forventet Afvigelse efter overførsler til 2009 |
|--|------------------------|--------------------------|---------------------------------|--|
| Handicaphjælpere | 46,4 | 0,0 | 0,0 | 0,0 |
| Tilbud til hjemmeboende voksne handicappede* | 22,1 | 5,8 | 0,0 | 5,8 |
| Administration og ældreboliger | 83,1 | 0,1 | 0,0 | 0,1 |
| Aktivitets- og samværstilbud og klubber for handicappede | 8,0 | -0,7 | 0,0 | -0,7 |
| I alt Rammebelagt drift | 159,6 | 5,1 | 0,0 | 5,1 |
| Tilbud til handicappede børn | 173,7 | 1,2 | 0,0 | 1,2 |
| Socialpædagogisk bistand | 5,4 | 0,7 | 0,0 | 0,7 |
| Bo- og dagtilbud til handicappede | 785,3 | 0,4 | 0,0 | 0,4 |
| Hjælpe midler | 112,9 | 3,7 | 0,0 | 3,7 |
| I alt Efterspørgselsstyret service | 1.077,2 | 6,0 | 0,0 | 6,0 |
| | | | | |
| I alt rammebelagt drift, anlæg | 22,2 | 0,0 | 0,0 | 0,0 |
| Total | 1.259,1 | 11,1 | 0,0 | 11,1 |

* Synskonsulenter/specialpædagogisk bistand, Ledsageordning, Folkeoplysende voksenundervisning, Undersøgelse og rådgivningsforløb, Handicapbefordring

Der forventes **ingen overførsler** på handicapområdet til 2009.

5.2 Usikkerhedsfaktorer

Forventningerne til forventet regnskab 2008 på Handicapområdet viser, at der fortsat er en række udfordringer. Udfordringerne vedrører de tidligere omtalte økonomiske handleplansområder:

- Socialpædagogisk bistand
- Handicaphjælperordning
- Forebyggende foranstaltninger for handicappede børn
- Køb og salg af pladser
- Hjælpe midler

Konklusionen i forbindelse med augustprognosen var, at det ville blive meget vanskeligt at indhente det forventede merforbrug, som på det tidspunkt var 19,3 mill. kr. på det samlede Handicapområde. På Socialudvalgmøde 27. august 2008 godkendtes indstilling om finansiering af bl.a. merforbruget på Handicapområdet og området blev tilført 19,3 mill. kr.

Siden augustprognosen har det forventede forbrug til Socialpædagogisk bistand og Handicaphjælpere stabiliseret sig og forventningerne til udgifterne er uændrede. I forhold til Socialpædagogisk bistand vil der endda være en forbedring, da der

vil blive omkonteret 1,4 mill. vedrørende skole- og behandlingstilbud for unge omkring 18 år, der hører til under centrale budgetrammer.

Forebyggende foranstaltninger for handicappede børn og Hjælpe midler har til gengæld udviklet sig i negativ retning, og det forventede merforbrug er vokset.

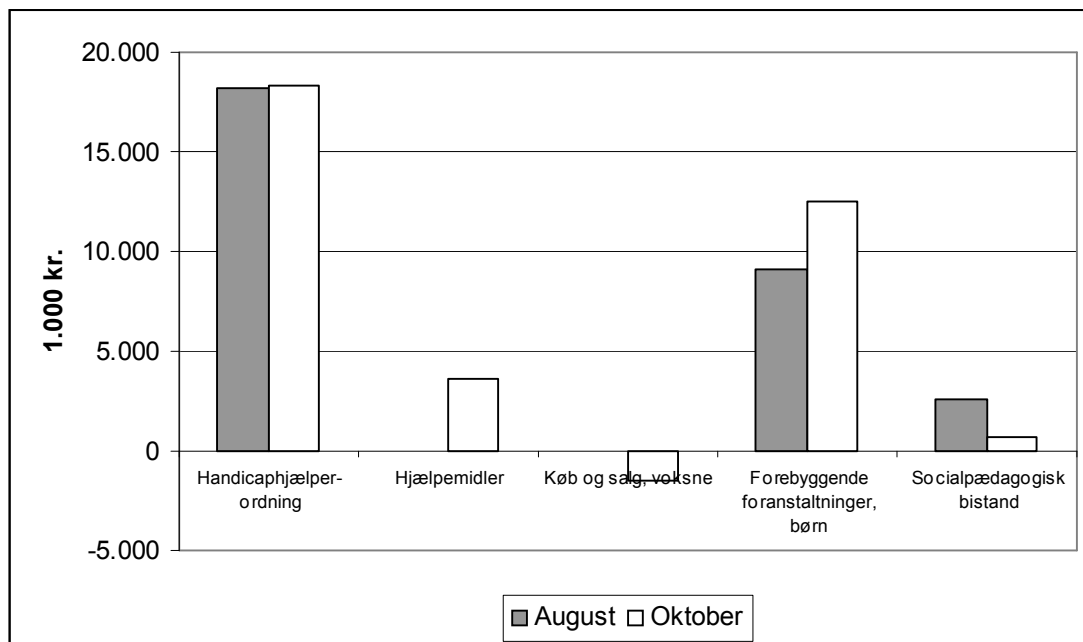
De forebyggende foranstaltninger oplever et større pres i forhold til børn fra normalskoleområdet, der henvises til specialtilbud/dagbehandlingstilbud under forebyggende foranstaltninger. Der henvises flere og flere børn, som hidtil har været i specialskoletilbud under Børne- ungeforvaltningen, men som ikke længere kan rummes inden for kapaciteten på skoleområdet. Børnehandicapteamet har strammet på visitationsprocedurerne, men det har resulteret i at der pt. er 8 sager i det sociale nævn, som – hvis de går imod kommunens afgørelse – får negative effekter på resultatet. Samtidig er gennemsnitsprisen for tilbudene kraftigt stigende, og tilsammen har det medført en forværring med ca. 3,5 mill. kr. Det forventede merforbrug er 12,5 mill. kr. Der er iværksat et analysearbejde af de største og dyreste ydelsesområder – dagtilbud og støtte-kontaktpersoner.

Hjælpe midler er ligeledes forværret i forhold til augustprognosen og der er et forventet merforbrug på 3,6 mill. kr. Årsagen hertil skal bl.a. findes i det forhold at der har været fokus på nedbringelse af sagsbehandlingstiderne. Området er vanskeligt styrbart og fremskrivningerne for resten af året er forbundet med en vis usikkerhed.

Køb og salg af pladser til voksne handicappede er yderligere forbedret i forhold til augustprognosen, og der forventes nu et mindreforbrug på 1,5 mill. kr. Det skyldes at der fortsat fastholdes en stram visitationspraksis, men der er fortsat usikkerhed i forhold til at mange opholdskommuner først opkræver for udenbys borgere i den sidste del af året.

Nedenstående figur viser de forventede mer-/mindreforbrug på de økonomiske handleplansområder i henholdsvis august- og oktoberprognosen.

Figur 3: Udviklingen på handleplansområderne, august- og oktoberprognoserne



I augustprognosen forventedes hjælpemidler og køb og salg at balancere.

5.3 Det forventede regnskab fordelt på hovedaktiviteter

5.3.1 Tilbud til hjemmeboende voksne handicappede

Området omfatter hjælp som Synskonsulenter/ specialpædagogisk bistand, ledsageordning, folkeoplysende voksenundervisning, undersøgelse og rådgivningsforløb, handicapbefordring.

Formålet med indsatsen er forebyggelse, forbedring af funktions- og udviklingsmuligheder og forbedring af livsudfoldelsesmuligheder.

Det samlede forventede merforbrug er på 5,7 mill. kr. og er sammensat af en række forventede mindre- og merforbrug. Samlet er det forventede merforbrug vokset med 1 mill. kr. siden augustprognosen – primært på grund af følgeudgifter til specialpædagogisk bistand til købte pladser i andre kommuner.

Væsentligst er som nævnt i augustprognosen et forventet merforbrug på 5 mill. kr., som vedrører objektiv finansiering af Kofoedsminde – en institution for handicappede med dom.

5.3.2 Handicaphjælpere

Borgere med betydelig og varigt nedsat fysisk eller psykisk

funktionsevne, som kun i meget begrænset omfang kan bevæge sig og udføre almindelige daglige funktioner kan ansøge om en handicaphjælperordning.

Handicaphjælperordning udviser balance efter der er tilført ekstra budgetmidler og fundet kompenserende besparelser. Der er fundet kompenserende besparelser på 9,7 mill. kr. på Døgngleje for børn og unge (6 mill. kr.) og Færdigbehandlede psykiatriske patienter (3,7 mill. kr.). Hertil kommer tilførsel til området til dækning af merforbruget på handicapområdet – jf. SUD 27. august 2008 – 8,6 mill. kr. ud af de samlede 19,3 mill. kr.

Det forventede merforbrug er stabiliseret i forhold til augustprognosen. Dette er konsekvensen af en opbremsning i bevillinger af handicaphjælperordninger, og en flytning af bevillingskompetencen fra sagsbehandleren til teamchefen.

Herudover er Handicapcentret i gang med en gennemgang af samtlige sager med henblik på revisitering. Denne gennemgang forventes afsluttet inden årets udgang, men forventes ikke at få nogen effekt på indeværende års forbrug.

Der er med budgetaftalen for 2009 tilført 9,2 mill. kr. til Handicaphjælperordningen fra 2009. Det dækker halvdelen af det forventede merforbrug i 2009. Der skal derfor fortsat arbejdes med initiativer der kan nedbringe udgifterne væsentligt.

Tabel 29: Tiltag for at imødegå merforbrug - Handicaphjælperordning

| Tiltag | Forventet effekt i 1.000 kr. | Igangsæt, dato | Status pr. september 2008 | Konsekvens for andre målgrupper/tilbud |
|--------|------------------------------|----------------|---------------------------|--|
|--------|------------------------------|----------------|---------------------------|--|

| | | | | |
|--|-------|------------|--|---|
| Økonomisk handleplan: Gennemgang af området med henblik på skærpelse af profil. Herudover kompenserende besparelser på øvrige områder. | 9.700 | April 2008 | De 9,7 mill. kr. hentes på kompenserende besparelser på Døgnforanstaltninger for handicappede børn (6 mill. kr.) og Færdigbehandlede psykiatriske patienter (3,7 mill. kr.). Herudover dækkes den resterende del af det forventede merforbrug via tilførsel af midler til dækning af merforbruget – jf. SUD 27. august 2008. | En skærpet profil for hvem der kan modtage handicaphjælperordning, vil påvirke dels hjemmeplejen og dels §95 Ledsageordning, da brugerne typisk vil skulle have ydelser herfra. |
|--|-------|------------|--|---|

5.3.3 Socialpædagogisk bistand

Kommunen tilbyder socialpædagogisk støtte til borgere med betydelig nedsat fysisk eller psykisk funktionsevne. Det socialpædagogiske arbejde kan bestå i at støtte den enkelte til selv at træffe valg- og til at få indflydelse på sin egen situation. De socialpædagogiske opgaver kan f.eks. være støtte i at strukturere hverdagen.

Der forventes et merforbrug på 0,7 mill. kr. hvilket er en forbedring i forhold til det forventede resultat i augustprognosen, som var 2,6 mill. kr. Der har i årets løb vist sig en tendens til lavere forbrug på Socialpædagogisk Bistand, hvilket til dels skyldes de økonomiske handleplaner på området. Antallet af ydelser købt i byen er blevet begrænset. Desuden er flere sager blevet genovervejet og bl.a. sager om skoletilbud regnes endvidere med at kunne flyttes til anden budgetramme. Disse har en værdi på ca. 1,4 mill. kr. og er indregnet i prognosen.

Tabel 30: Tiltag for at imødegå merforbrug – Socialpædagogisk bistand

| Tiltag | Forventet effekt i 1.000 kr. | Igangsæt, dato | Status pr. juni 2008 | Konsekvens for andre målgrupper/tilbud |
|--------|------------------------------|----------------|----------------------|--|
|--------|------------------------------|----------------|----------------------|--|

| | | | | |
|---|-----|------------|--|--|
| Økonomisk handleplan: Der udarbejdes en skærpet profil for brugere | 600 | April 2008 | Der indhentes mere end den forventede effekt. Dette skyldes bl.a. omkonteringer af udgifter der ikke har med socialpædagogisk bistand at gøre. | |
|---|-----|------------|--|--|

5.3.4 Hjælpe midler

Målgruppen for hjælpemidler er alle borgere med nedsat fysisk eller psykisk funktionsevne. Socialforvaltningen visiterer til hjælpemidler, forbrugsgoder, invalidebiler, befordringstilskud samt boligændringer.

Hjælpe midler udviser et forventet merforbrug på 3,6 mill. kr. Det er en forværring af det forventede resultat i forhold til augustprognosen, hvor der forventedes balance på området. Årsagen hertil skal bl.a. findes i, at der har været øget fokus på at få nedbragt sagsbehandlingstiderne med deraf følgende flere bevillinger.

Tabel 31: Tiltag for at imødegå merforbrug - Hjælpe midler

| Tiltag | Forventet effekt i 1.000 kr. | Igangsatt, dato | Status pr. september 2008 | Konsekvens for andre målgrupper/tilbud |
|--|------------------------------|-----------------|--|--|
| Området følges tæt, med henblik på bringe i balance. | 1.100 | April 2008 | Den forventede effekt forventes ikke at kunne indhentes. Tværtimod forventes der et større merforbrug. Området er vanskeligt styrbart og følges tæt. | Ingen |

Forudsætningerne for fremskrivningen er, at forbruget for årets sidste 4 måneder vil gennemsnitlige andrage ca. 8,8 mill. kr. pr. måned, hvilket er 22 pct. højere end gennemsnittet i de første 8 måneder. Der er i de månedlige forventninger taget hensyn til hvorledes forbrugsmøntet var i tilsvarende periode i 2007.

I forhold til biler er forudsætningerne, at det forventes, at der yderligere vil ske udbetaling af ca. 6,9 mill. kr. svarende til 31 biler. De resterende 31 biler som forventes udbetalt i år, har alle været bevilget

inden udgangen af august måned. Ved en gennemgang af 28 tilfældige bilsager hvor bilerne er købt og betalt i 2008, går der i gennemsnit ca. 4 ½ måned fra bevillingen er givet til, at fakturaen afregnes. Biler der bevilliges i resten af 2008 kommer således ikke til udbetaling i år.

Tabel 32: Biler 2008

| Invalidebiler, beløb i hele kr. | Antal biler | Gennemsnitspri s | Sum |
|--|--------------------|-----------------------------|------------|
| Forbrug pr. 31-08-08 | 67 | 148.263 | 9.933.687 |
| Forv. 01.09.08 til 31.12.08 | 31 | 223.173 | 6.918.362 |

5.3.5 Tilbud til handicappede børn

Målgruppen er alle børn og unge med nedsat fysisk eller psykisk funktionsevne i alderen 0-24 år. Socialforvaltningen visiterer til forebyggende foranstaltninger, døgnpleje samt døgninstitutioner for børn og unge i alderen 0-17 år samt efterværn for unge fra 18-24 år.

Samlet set udviser området et forventet merforbrug på 1,2 mill. kr. men det er efter tilførsel af 6,3 mill. kr. fra SUD vedrørende finansiering af merforbruget på handicapområdet – SUD 27. august 2008.

Det store problemområde Forebyggende foranstaltninger for børn indgår i de økonomiske handleplaner for handicapområdet. Det har dog vist sig at det ikke har været muligt at nedbringe det forventede merforbrug. Tværtimod er det forventede merforbrug vokset til 12,5 mill. kr. Dette skyldes både en stigning i antallet af børn og en stigning i enhedsprisen.

Socialforvaltningen har igangsat et arbejde med de to største områder indenfor de forebyggende foranstaltninger – dagbehandling og støttekontaktpersoner. I forhold til nye ansøgninger om dagbehandling har der siden foråret 2008 været en stramning af visitationskriterierne. Konsekvensen er at flere sager bliver prøvet i Det Sociale Nævn., og alt efter afgørelserne her, kan dette igen påvirke forbruget. I forhold til Støtte/kontaktperson er teamet i øjeblikket i gang med at gennemgå samtlige bevillinger på området, hvorefter vi fra oktober 2008 vil styre dette på individniveau, ligesom på dagbehandlingsområdet. Inden udgangen af 2008 vil hele området være styret på individniveau. Der vil være en opfølgning med prognoser hver måned.

Handicapcentret har oplevet en stigning i antallet af børn i dagbehandling, og årsagen hertil er at Børne- og Ungeforvaltningen ikke længere har muligheder/plads i deres specialskoletilbud.

Tabel 33: Børn i dagbehandling

| | Regnskab 2007 | Budget 2008 | Forventning 2008 | Forskel 2007- 2008 | Forskel pct. |
|--------------------------------|------------------|----------------|---------------------|--------------------------|-----------------|
| Antal børn (helårspladser) | 49,63 | 36,63 | 68,75 | 19,12 | 38,50 |
| Enhedspris, kr. | 220.613 | 115.998 | 243.622 | 23.009 | 10,40 |
| Regnskab/forventet regnskab | 10.949 | 4.249 | 16.749 | 5.800 | |

Handicapcentret forventer, at de børn der er i dagbehandling forbliver i denne foranstaltning, da Børne- og Ungeforvaltningen ikke kan tilbyde disse børn og unge inklusion i folke- eller specialskole.

En anden ukendt faktor er antallet af sager, som skifter fra socialcentrene til handicapcentret, og hvori der allerede er bevilget en forebyggende foranstaltning. Der har siden sidste prognose været en yderligere stramning af visitationskriterierne.

Herudover forventes der merforbrug på botilbud til handicappede børn i størrelsesordenen 5,0 mill. kr., mens der på køb af pladser forventes et mindreforbrug på ca. 10 mill. kr. Sidstnævnte forudsætter fortsat stram praksis og opbremsning i køb.

Det forventede merforbrug på botilbud skyldes især botilbudet Tryggevældevej, der alene indmelder et merforbrug på 5,3 mill. kr. pga. en merindskrivning, brug af vikarer og flytning til Nærumgård. Herudover er der et udestående i forhold til husleje, hvor der ikke er kompenseret for stigende huslejer fra Københavns Ejendomme på ca. 2 mill. kr.

Det forventede merforbrug på botilbud forudsætter at der gøres en aktiv handling i forhold til de botilbud, der pt. forventer merforbrug, og i øvrigt at der er en tæt opfølgning resten af året.

Tabel 34: Tiltag for at imødegå merforbrug – Forebyggende foranstaltninger for handicappede børn

| Tiltag | Forventet effekt i 1.000 kr. | Igangsatt, dato | Status pr. september 2008 | Konsekvens for andre målgrupper/tilbud |
|--------|------------------------------------|--------------------|------------------------------|--|
|--------|------------------------------------|--------------------|------------------------------|--|

| | | | | |
|--|-------|------------|---|---|
| Økonomisk handleplan: Stramning af visitationskriterierne | 2.200 | April 2008 | Den forventede effekt kan ikke indhentes. KPMG peger i deres afrapportering endvidere på at der ikke er overensstemmelse mellem budget og serviceniveau og anbefaler at dette analyseres. | Stramningen i visitationen har resulteret i at der er sendt sager i det Sociale Nævn – pt. 8 sager. |
|--|-------|------------|---|---|

5.3.6 Bo- og dagtilbud til handicappede

Udviklingshæmmede voksne kan, på baggrund af en konkret vurdering, modtage et botilbud enten i form af et ophold på en institution eller i et bofællesskab. Der er forskellige boliger, indrettet efter forskellige typer og grader af handicap. Området vedrører endvidere køb og salg af pladser i/til andre kommuner.

Samlet forventes der et merforbrug på 0,4 mill. kr. på området. Dette dækker over forventede merforbrug på bofællesskaber og bo- og dagtilbud, mens der forventes et mindreforbrug på køb og salg af pladser.

Bofællesskaberne forventer et merforbrug på 1 mill. kr. Dette skyldes at Handicapcentret har flyttet udgifter vedr. socialpædagogisk bistand, som tidligere er blevet udført i samarbejde med bofællesskaberne i nogle af de tidligere handicapcentre.

På driften af bo- og dagtilbud forventes et merforbrug på 0,8 mill. kr. Merforbruget skyldes væsentligst et udestående i forhold til husleje på aktivitets- og samværstilbud, hvor der ikke er kompenseret for stigende huslejer fra Københavns Ejendomme på ca. 2 mill. kr.

På køb og salg af pladser forventes et mindreforbrug på 1,5 mill. kr. Området er en del af de økonomiske handleplaner på handicapområdet og forventningerne til området er forbedret i løbet af året. Målet var at komme i balance, men den stramme praksis og opbremsning på området betyder at der nu forventes et mindreforbrug.

Tabel 35: Aktivitet og enhedspriser for Botilbud

| | Regnskab 2007 | Budget 2008 inkl. kendte og forventede omflytninger | Forventning 2008 | Forventet afvigelse fra budget | Forventet afvigelse fra budget i pct. |
|----------------------|---------------|---|------------------|--------------------------------|---------------------------------------|
| Enhedspris, 1000 kr. | | 708 | 661 | -47 | -6,6 |

| | | | | | |
|------------------------------|--|-------|-------|------|------|
| Antal | | 625 | 667 | 42 | 6,7 |
| Budget/forventning mill. kr. | | 442,5 | 440,8 | -1,7 | -0,4 |

Tabel 36: Aktivitet og enhedspriser for midlertidige botilbud, aflastning

| | Regnskab 2007 | Budget 2008 inkl. kendte og forventede omflytninger | Forventning 2008 | Forventet afvigelse fra budget | Forventet afvigelse fra budget i pct. |
|------------------------------|---------------|---|------------------|--------------------------------|---------------------------------------|
| Enhedspris, 1000 kr. | | 655 | 625 | -30 | -4,6 |
| Antal | | 20 | 20 | 0 | 0,0 |
| Budget/forventning mill. kr. | | 13,1 | 12,5 | -0,6 | -4,6 |

Tabel 37: Aktivitet og enhedspriser for beskyttet beskæftigelse

| | Regnskab 2007 | Budget 2008 inkl. kendte og forventede omflytninger | Forventning 2008 | Forventet afvigelse fra budget | Forventet afvigelse fra budget i pct. |
|------------------------------|---------------|---|------------------|--------------------------------|---------------------------------------|
| Enhedspris, 1000 kr. | | 95,0 | 91,2 | -3,8 | -4,0 |
| Antal | | 181 | 181 | 0 | 0,0 |
| Budget/forventning mill. kr. | | 17,2 | 16,5 | -0,7 | -4,0 |

Tabel 38: Aktivitet og enhedspriser for aktivitets- og samværstilbud

| | Regnskab 2007 | Budget 2008 inkl. kendte og forventede omflytninger | Forventning 2008 | Forventet afvigelse fra budget | Forventet afvigelse fra budget i pct. |
|------------------------------|---------------|---|------------------|--------------------------------|---------------------------------------|
| Enhedspris, 1000 kr. | | 140,2 | 147,4 | 7,2 | 5,1 |
| Antal | | 525 | 525 | 0 | 0,0 |
| Budget/forventning mill. kr. | | 73,6 | 77,4 | 3,8 | 5,1 |

Tabel 39: Tiltag for at imødegå merforbrug – Køb og salg af pladser

| Tiltag | Forventet effekt i 1.000 kr. | Igangsat, dato | Status pr. september 2008 | Konsekvens for andre målgrupper/tilbud |
|--------|------------------------------|----------------|---------------------------|--|
| | | | | |

| | | | | |
|--|-------|------------|---|-------|
| Området følges tæt, med henblik på bringe i balance. | 7.200 | April 2008 | Den forventede effekt mere end indhentes og der forventes et mindreforbrug. Herudover arbejdes der fortsat med stram visitationspraksis. | Ingen |
|--|-------|------------|---|-------|

5.3.7 Administration

Området omfatter Handicapcentrets administration og administrationsbygninger.

Der forventes et merforbrug på 0,1 mill. kr. Dette dækker over et mindreforbrug på administration, som skyldes vakante stillinger i 2008, samt nedlagte chefstillinger. På administrationsbygninger er der derimod et forventet merforbrug, hvilket skyldes flere forhold – bl.a. ombygning af det gamle Handicapcenter Øst der har medført huslejestigning og øgede udgifter til skatter. Fremadrettet forventer Handicapcentret dog at såvel forbrug som budget ændrer sig når centret samles på én fælles adresse.

5.4 Tendenser og udfordringer

Tabel 40: Tendenser og udfordringer

| Tendenser/Udfordring | Effekt på målgruppen | Effekt på pris | Bemærkninger |
|---|----------------------|----------------|--|
| Ny lovgivning på Handicaphjælperordningen (S.L. § 96) pr. 1. januar 2009 | Forventet stigning | Ingen | Den nye lovgivning slækker på brugerens arbejdsgiveransvar, hvorfor det forventes at flere vil kunne modtage ordningen |
| Flere børn der efterspørger forbyggende foranstaltninger, da BUF ikke kan rumme dem i normalskolerne og ikke har plads i specialskolerne. | Forventet stigning | Ingen | SOF forbereder en dialog med BUF om problemstillingen. |

5.5 Igangsatte tiltag

Tabel 41: Nye og igangværende tiltag

| Tiltag, handleplaner o.l. samt angivelse af hvilken hovedaktivitet, ramme og IM-funktion der berøres | Forventet effekt ved tiltagets start i 1.000 kr. | Igangsæt, dato | Status pr. september 2008 | Forventet effekt pr opfølgingsdato (1.000 kr.) | Konsekvens for andre målgrupper/tilbud |
|--|--|----------------|---|--|---|
| Handicaphjælperordning (inkl. kompenserende besparelser) | -9.700 | April 2008 | De 9,7 mill. kr. hentes på kompenserende besparelser på Døgnforanstaltninger for handicappede børn (6 mill. kr.) og Færdigbehandlede psykiatriske patienter (3,7 mill. kr.) | -9.700 | En skærpet profil for hvem der kan modtage handicaphjælperordning, vil påvirke dels hjemmeplejen og dels §95 Ledsageordning, da brugerne typisk vil skulle have ydelser herfra. |
| Socialpædagogisk bistand | - 600 | April 2008 | Der indhentes mere end den forventede effekt. Dette skyldes bl.a. omkonteringer af udgifter der ikke har med socialpædagogisk bistand at gøre. | -2.500 | |
| Køb og salg af pladser | -7.200 | April 2008 | Den forventede effekt mere end indhentes og der forventes et mindreforbrug. | -8.700 | Ingen |
| Forebyggende foranstaltninger – børn | -2.200 | April 2008 | Den forventede effekt kan ikke indhentes. KPMG peger i deres afrapportering endvidere på at der ikke er overensstemmelse mellem budget og serviceniveau og anbefaler at dette analyseres. SOF igangsætter en analyse af området med henblik på udarbejdelse af servicemål eller lign. | | Det må forventes at flere sager vil blive prøvet i det Sociale nævn |
| Hjælpebidler | -1.100 | April 2008 | Den forventede effekt forventes ikke at kunne indhentes. Tværtimod forventes der et større merforbrug. Området er vanskeligt styrbart og følges tæt. | +2.500 | Ingen |
| Samlet forventet effekt i 1.000 kr. | -20.800 | | | -18.400 | |

6. HJEMMEPLEJEN

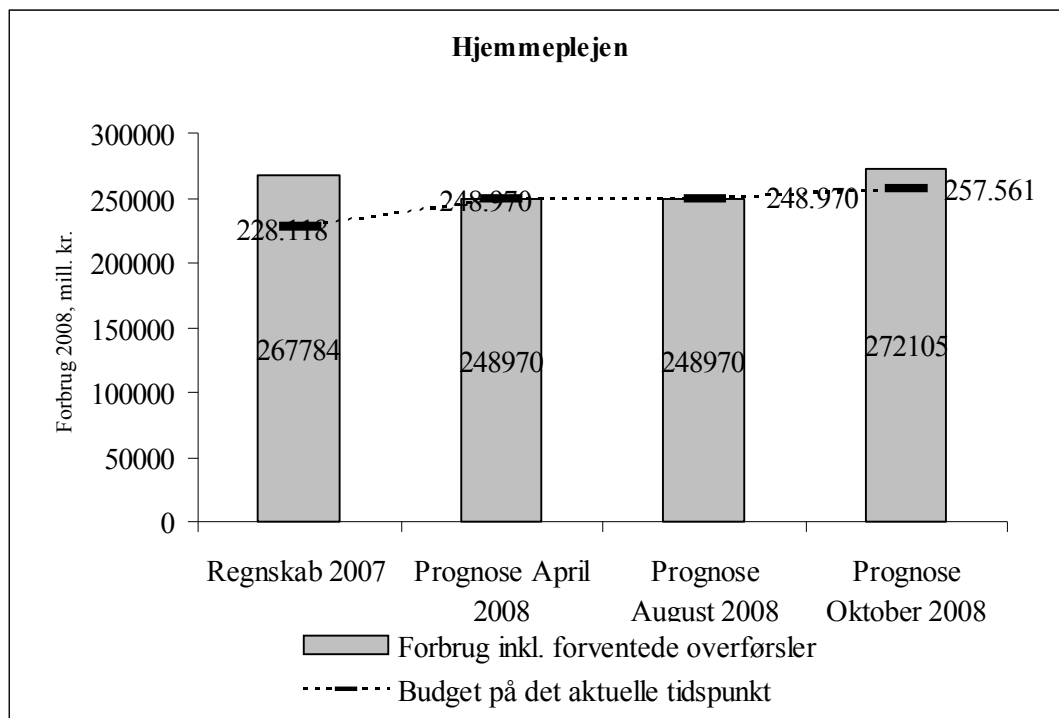
6.1 Forventning pr. oktober 2008

Hjemmeplejen forventes at udvise et merforbrug på 14,5 mill. kr. Dette er en markant stigning i forhold til forventet regnskab pr. august, hvor der blev forventet balance. Forventningerne til forventet regnskab pr. oktober er identiske med den månedlige septemberprognose.

Ændringen siden forventet regnskab pr. august skyldes dels en stigning i udgifterne på hjemmesygeplejen, som følge af flere modtagere og dels at der i løbet af sommeren er sket en stigning i antallet af tunge borgere med behov for massiv hjemmepleje. Desuden kan det konstateres at flere af målsætningerne i handleplanerne ikke kan opnås i indeværende år.

Augustprognosen blev udarbejdet på baggrund af økonomidata til og med maj måned. Forvaltningens hjemmeplejesystem (TOP) har været under genopretning og det er først i løbet af sommeren blevet muligt at trække pålidelige aktivitetstal. Der er stadig validitetsproblemer med data på detailniveau, men der kan nu aflæses en stigning i det samlede antal borgere.

Figur 4: Forventede afvigelser pr. oktober 2008



* 2,0 mill. kr. af stigningen i både budget og forbrug i oktoberprognosen skyldes udførelsen af klippekortsordning som ikke tidligere var medtaget i prognosen.

Tabel 42: Forventet regnskab 2008 pr. oktober 2008

| | Regnskab 2007 | Korrigeret budget 2008 | Forventede overførsler | Forventet afvigelse 2008 |
|---|------------------|------------------------------|---------------------------|--------------------------------|
| Hovedaktiviteter (mill. kr.) | | | | |
| Visitationen - administration | 9,7 | 12,1 | 0,0 | 0,0 |
| I alt Rammebelagt drift | 9,7 | 12,1 | 0,0 | 0,0 |
| Hjemmepleje | 258,1 | 245,5 | 0,0 | 14,5 |
| I alt Efterspørgselsstyret drift | 258,1 | 245,5 | 0,0 | 14,5 |

* Budgetter refusionsindtægter på i alt 53,4 mill. kr. fremgår ikke af oversigten.

6.2 Usikkerhedsfaktorer

Hjemmeplejens prognose er stadig behæftet med usikkerhed, hvilket hovedsageligt skyldes at datakvaliteten først nu er ved at være genoprettet og at der derfor mangler et pålideligt historisk grundlag at udarbejde prognoserne på. Desuden koster enkelte sager 2-3 mill. kr. på årsbasis, hvorfor få ekstra borgere med markante behov kan flytte resultatet.

Desuden er der i 2008 indført en ny organisering, hvilket har resulteret i nye økonomiværktøjer og nye arbejdsgange, som stadig bliver forbedret løbende.

6.2.1 Visitationen

I prognosen er indregnet 11,0 mill. kr. i forventet effekt af de igangsatte handleplaner for nedsættelse af merforbrug. Der er stadig usikkerhed omkring handleplanerne, da helårseffekterne er svære at opgøre på nuværende tidspunkt.

Socialforvaltningen har fortsat problemer med manglen på aflastningspladser, som gør at borgere der fx udskrives fra hospitaler i en periode modtager meget store mængder af hjemmepleje. Socialforvaltningen havde udarbejdet et investeringsforslag til budget 2009 for at løse dette problem og arbejdede desuden på at etablere en midlertidig løsning med leje af lokaler for resten af 2008. Investeringsforslaget blev ikke vedtaget i budget 2009. Den midlertidige løsning afhæng af indkøb af nye lokaler til E-huset, hvilket heller ikke blev vedtaget i budget 2009. De manglende aflastningspladser betyder at Socialforvaltningen fortsat er meget sårbar overfor disse plejekrævende enkeltsager. Socialforvaltningen vil arbejde videre på at finde en anden midlertidig løsning.

Sårbarheden i forhold til disse særligt dyre enkeltsager bliver forværret af Københavns kommunes særlige praksis vedr. administrationen af den centrale refusionsordning for særligt dyre enkeltsager. Ved indtægter udover de budgetterede indtægter tilfalder 90 pct. af den ekstra refusion kommunekassen, mens hjemmeplejen¹ kun får lov at beholde de 10 pct.. Dette giver særligt ubalance på et område som hjemmeplejen hvor man oplever en stigning i antallet af meget dyre enkeltsager.

Eksempel - Uventet særligt dyr enkeltsag på 2,0 mill. kr. årligt (1.000 kr., 2008 p/l)

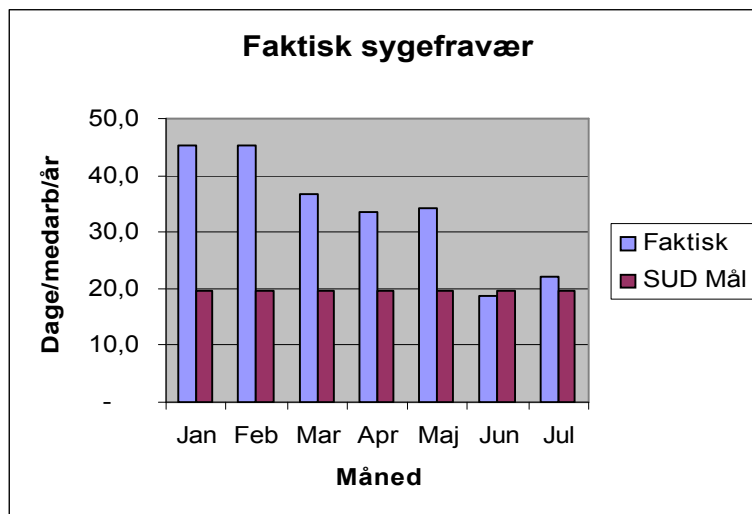
| 1.000 kr. | Udgift for KK | Indtægt for KK | Netto udgift for KK | SUD Budgetområde Udgift og indtægt | Kommunekassen Udgift og indtægt |
|---------------------------------|---------------|----------------|---------------------|------------------------------------|---------------------------------|
| Udgift til sagen | -2.000 | | | -2.000 | 0 |
| Refusion 2008: | | | | | |
| 25 % fra 520-1.020 | | 125 | | | |
| 50 % fra 1.020 | | 490 | | | |
| Refusionsindtægter i alt | | 615 | | 62 | 554 |
| | | | | | |
| I alt for sagen | | | -1.385 | -1.939 | 554 |

6.2.2 Udførerenheden

Udførerenheden skal reducere deres merforbrug med 12,1 mill. kr. i forhold til regnskab 2007. De to store udfordringer for udførerenheden er hhv. rekruttering af personale og højt sygefravær.

Det faktiske månedlige sygefravær er faldende og ligger i sommermånederne omkring det Socialudvalget mål. Ledelsesindsatsen går derfor på at fastholde det lave sygefravær. Der er dog altid lavere fravær i sommerperioden og målet er at der i resten af året fastholdes et sygefravær på maksimalt 25 fraværsdage pr. medarbejder pr. år.

¹ Den samme problemstilling gælder på alle andre områder hvor der er refusion



* Pga. ændringer af registreringen i lønssystemet er der ikke pålidelige fraværstal fra august.

Rekruttering.

De fleste grupper har stort set deres faste stillinger besat. Der er i enkelte daghjemmehjælpsgrupper og i aftenplejen fortsat store rekrutteringsproblemer. Der arbejdes nu med en decentralisering af aftenplejen til dagbaserne. Det er tanken, at medarbejderne skal knyttes tættere til de lokale hjemmeplejegrupper, herunder at alle medarbejdere i hjemmeplejen har mulighed for at få vagt – i eget område.

Vikarer

Der udarbejdes en skærpet vikarprocedurer pr. 1. september 2008, der bl.a. indeholder:

- Maksimal kontraktperiode for vikarer i vakante stillinger.
- Fælles niveau for fravær, der skal dækkes af gruppen – før vikar bestilles.
- Særlig vikar bevillingsregler for grupper i underskud.
- Reduktion af vikaranvendelse på lørdage, søndage og helligdage gennem bedre turnustilrettelæggelse.

6.3 Det forventede regnskab fordelt på hovedaktiviteter

Hjemmeplejens underaktiviteter består af visitationen som tildeler og bestiller ydelser efter serviceloven, samt den kommunale udførerenhed der leverer hjemmehjælp og sygepleje. Det er kun hjemmehjælpen i form af personlig og praktisk hjælp, der er organiseret i BUM. Udførerenheden har derfor et fast budget til at udføre sygepleje

Forventningerne til visitationens merforbrug er siden augustprognosen steget med 14 mill. kr..

For udførerenheden er der sket en stigning i merforbruget på 0,6 mill. kr.

De enkelte elementer i hjemmeplejens forventede regnskab fremgår af tabel 43.

Tabel 43: Hjemmeplejens forventede regnskab pr. september (1000 kr.)

| | Budget 2008 | Forventet regnskab pr. august 2008 | Månedlig september prognose | Afvigelse pr. september |
|---------------------------------------|----------------|------------------------------------|-----------------------------|-------------------------|
| Visitationen – forbrug | 203.302 | 231.959 | 250.765 | 47.463 |
| Visitationen – handleplan | | -13.800 | -11.000 | -11.000 |
| Visitation - gråzoneafregning med SUF | -6.500 | -15.000 | -22.000 | -15.500 |
| Visitation - ét årig bevillinger | 7.000 | 0 | 0 | -7.000 |
| Udførerenheden - hjemmepleje | 6.460 | 11.300 | 14.192 | 7.732 |
| Udførerenheden – sygepleje | 28.026 | 28.636 | 33.103 | 5.077 |
| Udførerenhed - dækning af merforbrug | 11.000 | 0 | 0 | -11.000 |
| Centrale puljer | 2.489 | 1.209 | 1.261 | -1.228 |
| I alt | 251.777 | 244.304 | 266.321 | 14.544 |

Visitationen

Visitationen har ansvaret for at bevillige praktisk hjælp og personlig pleje til borgerne, samt for at understøtte borgerne i deres frie valg af leverandør.

Visitationen udviser pr. oktober et forventet merforbrug på 14 mill. kr. Det er en forringelse på 14 mill. kr. i forhold til forventet regnskab pr. august.

Ændringen skyldes at der har været en stigning i antallet af borgere (Tabel 44). Særligt er der i løbet af sommeren sket en tilførsel af fem meget tunge borgere med behov for massiv hjemmepleje som i alt løber op i 10 mill. kr. i år. Da Socialforvaltningen mangler midlertidige opholdspladser til disse borgere, modtager de meget omkostningsfuld hjemmepleje – der typisk gives via underleverandører eller § 95 kontant tilskud.

Den generelle stigning i antallet af borgere er ikke blevet opdaget før, da der stadig arbejdes med pålidelighed af hjemmeplejens informationssystemer som har været igennem en kraftig genopretning.

På baggrund af stigningen i antal modtagere og udviklingen i forbruget så har projektenheden nedjusteret forventningerne til visitationens handleplan på de fleste områder. Hjemmeplejevisitationen har i 2008 tabt 3 ud af i alt 6 sager i det Sociale Nævn, hvor man har ønsket at reducere tildelingen af hjælp med henvisning til hjemmets ressourcer. Dermed er det blevet endnu sværere at nå handleplanens mål vedrørende revisitationer. Til gengæld forventes der en større

indhentning af refusion til respiratorpatienter end oprindeligt antaget. Samlet set regnes der nu med en effekt af handleplanen på 11 mill. kr. mod 13,8 mill. kr. ved forventet regnskab pr. august.

Tabel 44: Udviklingen i det samlede antal modtagere af hjemmepleje

| | Januar | Februar | Marts | April | Maj | Juni | Juli | August | Stigning jan.-aug. |
|------------------------|--------|---------|-------|-------|------|------|------|--------|--------------------|
| Antal modtagere | 3437 | 3432 | 3467 | 3483 | 3470 | 3489 | 3511 | 3533 | 2,8 pct. |

Socialforvaltningen har indgået en gråzoneaftale² som betyder at der netto modtages 15 mill.kr. fra Sundheds- og omsorgsforvaltningen – svarende til gråzoneaftalen sidste år. Herudover er der indregnet en overførsel på 7,0 mill.kr. fra hjælpemiddelområdet til hjemmeplejeområdet som følge af at hjælpemiddelområdet isoleret set ville skulle overføre penge til Sundheds- og omsorgsforvaltningen i forbindelse med gråzonen.

Hjemmeplejevisitationen oplever at andelen er ældre borgere er stigende og at gråzoneafregningen ikke fuldt kompenserer for den udvikling, men resultatet er en forhandlingsløsning som afspejler det kompromis som kan opnås i en situation hvor begge forvaltninger har merforbrug i hjemmeplejen.

Udførerenheden

Udførerenheden har ansvaret for den kommunale hjemmepleje og for hjemmesygeplejen. Udførerenheden har, i forhold til regnskab 2007, et effektivitetskrav på 12,1 mill. kr. i 2008 stigende til 23,1 mill. kr. i 2009. I 2008 er der således givet en ekstrabevilling på 11,0 mill. kr., som dækker over en målsætning på 9,0 mill. kr. i merforbrug på hjemmeplejen og på 2 mill. kr. på hjemmesygeplejen. Samlet udviser udførerenheden et merforbrug på 1,8 mill. kr.

Hjemmeplejen

Forventet regnskab pr. oktober udviser et merforbrug på 8,1 mill.kr, hvilket er 1,3 mill. kr. bedre end målsætningen. Prognosen viser, at daghjemmehjælpen i højere og højere grad nærmer sig målsætningen for 2009. Aftenhjemmehjælpen kræver dog et særligt fokus, hvilket også har resulteret i en omorganisering der er iværksat pr. 1. september

² Gråzoneafregningen vedr. borgere over 65 i SOF og borgere under 65 i SUF som modtager hjemmepleje, sygepleje og hjælpemidler.

2008.

Hjemmesygeplejen

Septemberprognosen udviser et merforbrug på 5,1 mill.kr, hvilket er 3,1 under målet for 2008. Hjemmesygeplejen har haft en tilvækst på knap 10 pct. - typisk lægeordineret behandling. Den planlagte revisitering af hjemmesygeplejeopgaverne er ca. 3 – 4 måneder forsinket på grund af konflikten i april til juni måned, og efterfølgende sommerferie, hvor rekruttering af sygeplejersker ikke var mulig. Der arbejdes fortsat på at nedsætte forbruget pr. borger, men tilvæksten i antal borgere har betydet at målsætningen ikke kan holdes i 2008.

6.4 Tendenser og udfordringer

Tabel 45: Tendenser og udfordringer

| Tendenser/Udfordring | Effekt på målgruppen | Effekt på pris | Bemærkninger |
|---|----------------------------|--------------------------|--|
| Manglen på aflastningspladser og andre aktiviteter til hjemmepleje, betyder at der er en stigning i antallet af borgere der modtager meget dyre foranstaltninger i eget hjem. | Flere modtager hjemmepleje | Prisen pr. borger stiger | Årsagerne til at borgernes behov er steget de senere år er endnu ikke kortlagt. Sundheds- og omsorgsforvaltningen stillede tidligere aflastningstilbud til rådighed for Socialforvaltningen, men tilbudene er de senere år specialiseret til kun at modtage ældre borgere. |

6.5 Igangsatte tiltag

Som følge af forventet merforbrug i hjemmeplejen tiltrådte Socialudvalget d. 11. april 2008 en revideret handleplan for at nedsætte forbruget (SUD 144/2008)³.

Nye og igangværende tiltag

| Tiltag, handleplaner o.l. samt angivelse af hvilken hovedaktivitet, ramme og IM-funktion der berøres | Forventet effekt i 1.000 kr. | Igangsat dato | Status pr. september 2008 |
|--|------------------------------|---------------|---|
| Styring af hjælpeordninger (§ 95 samt selvvalgte hjemmehjælpere) | 2.000 | 23.01.08 | På baggrund af stigningen i antallet af meget dyre borgere forventes det ikke længere at målet kan nås – 0 |
| Skærpelse af serviceniveau via revisitationer af hjemmehjælp (§ 83) | 8.000 | 23.01.08 | På baggrund af de seneste måneders revisitationer og den generelle stigning i antal modtagere, kan det konstateres at gevinsten på 8 mill. kr. ikke kan realiseres. Den forventede effekt er kraftigt reduceret – 500 |
| Controlling af afregning med leverandører | 1.500 | 23.01.08 | Visitationen har igangsat intensiv kontrol af faktura fra private leverandører, men der forventes kun en begrænset effekt for resten af året – 500. |
| Reduktion af timepris til leverandører | 1.300 | 23.01.08 | Som følge af udførerens fortsatte økonomiske problemer, er det ikke muligt at nedsætte timeprisen yderligere, hvorfor der ikke kan realiseres nogen besparelse – 0 |
| Hjemtagning af refusion fra Regionen vedr. respiratorpatienter | 6.000 | 11.04.08 | Arbejdet er igangsat og den forventede hjemtagelse af refusion er øget – 10.000 |

³ Den reviderede handleplan bygger videre på den økonomiske handleplan som blev tiltrådt af SUD d. 23. januar 2008 (SUD 26/2008).

| | | | |
|--|--------|--|--------|
| Samlet forventet effekt i 1.000 kr. | 18.800 | | 11.000 |
|--|--------|--|--------|

Parallelt med septemberprognosen har KPMG gennemført sin risikovurdering af hjemmeplejens handleplaner. På baggrund af deres risikovurdering og som følge af, at Visitationens septemberprognose viser en betydelig udvikling i udgifter til underleverandører er der pr. 1. september iværksat følgende nye tiltag i udførerenheden. Effekterne for 2008 er indregnet i ovenstående prognose og det forventes at tiltagene vil have en betydelig effekt i 2009.

Tabel 46: Nye tiltag i Udførerenheden

| Emne | Løsning | Effekt 2008 | Helårseffekt 2009 |
|---|---|--------------------|--------------------------|
| 1. Afregning mellem visitation og udførerenhed effektiviseres | Afregningen for leverede timer ændres, således at de leverede timer fremover beregnes som produktet af månedlige visiterede timer og realiseringsprocenten. Realiseringsprocenten opgøres via stikprøvekontrol. Ca. 10 årsværk frigøres fra tastearbejde og kan indgå i Udførerdelen. Da der pt. er 30 vakante stillinger, kan besparelsen effektueres via færre vikarkøb. Ved indførslen af det nye Omsorgssystem og håndholdte computere vil man gå tilbage til afregning pr. faktisk leverede timer. | 1.000 | 4.000 |
| 2. Centralisering af vikarbeslutninger hos grupper med ”røde tal” | I de grupper, der har svært ved at nå deres målsætninger om færre vikarkøb, skal der nu indhentes tilladelse hos Udførerchefen, før der kan tilkaldes vikar. | 300 | 1.200 |
| 3. Aftenplejen decentraliseres | Aftenplejens 2 afdelinger i Udførerenheden har gennem længere tid haft store problemer med rekruttering og der er ikke tegn på forbedret rekruttering. Løn og vikarudgifterne er stigende – uden forøget BUM-indtjening og der er endvidere øgede vejtidspøblemstillinger som følge af den kraftige myldretidstrafik. I takt med, at Udførerenheden samles på 5-6 store baser, åbnes der mulighed for, at aftenplejen kan overføres til disse baser. Dette vil bl.a. nedsætte vejtiden, forbedre udnyttelsen af tjenestebiler, knytte dag og aften bedre sammen, hvilket også betyder en øget mulighed for at skaffe afløsere og mulighed for fleksible arbejdstid for hele Udførerenhedens medarbejdergruppe. Det vurderes også, at aftenplejens ledelse og planlægning delvist kan overgå til de 5-6 baser. | 200 | 800 |
| I alt | | 1.500 | 6.000 |

7. ADMINISTRATION

7.1 Forventning pr. oktober 2008

På bevillingsområdet Administration er der samlet set en teknisk afvigelse på 31,8 mill. kr., og der er overførsler for 22,1 mill. kr., hvorfor den samlede afvigelse på bevillingsområde Administration er - 9,7 mill. kr.

Merforbrug: 5,9 mill. kr.

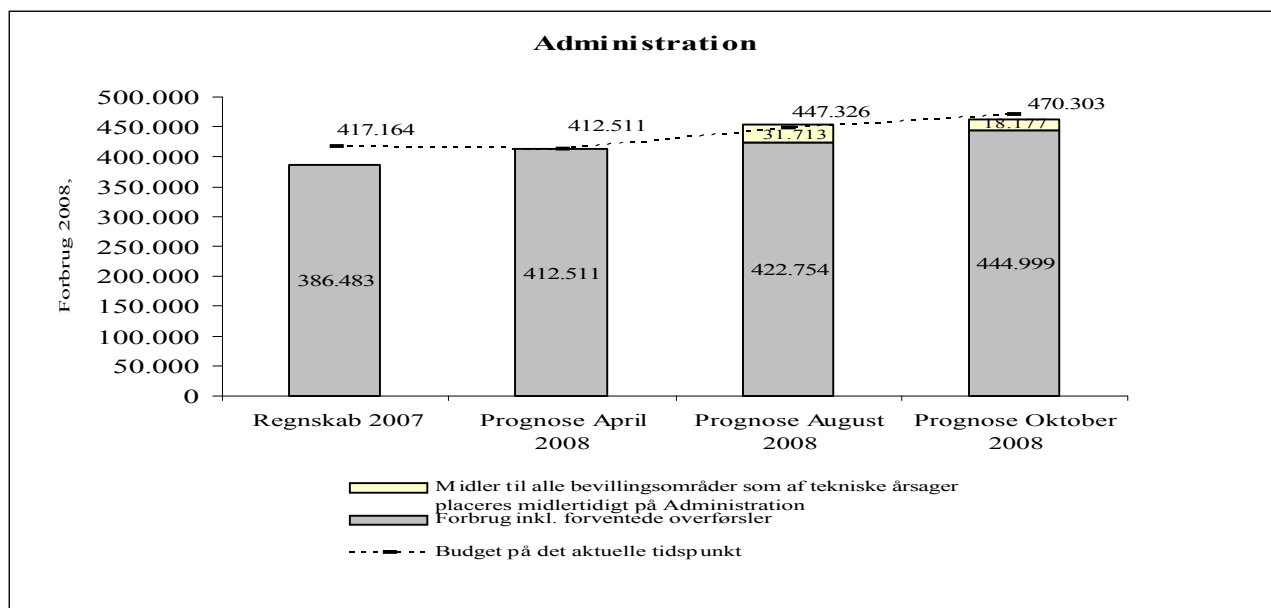
- 5,9 mill. kr. Administrationsbygninger
- IT (teknisk balance i budget pr. 2/10 2008 – dækkes af integrationsindtægter)

Mindreforbrug: 13,0 mill. kr.

- 2,0 mill. kr. Lokal administration
- 0,1 mill. kr. Trykkeri
- 0,2 mill. kr. Udvalg og Borgmester
- 10,7 mill. kr. Centraladministration, herunder uforbrugte indtægter vedr. hele forvaltningen.

På bevillingsområdet Administration er der to områder, Administrationsbygninger og IT, som giver anledning til bemærkninger og som kan betegnes som usikkerhedsfaktorer. Dette uddybes nedenfor.

Figur 5: Forventede afvigelser pr. oktober 2008



* Note: Siden augustprognosen er budgettet på Bevillingsområdet Administration opskrevet med 18,2 mill. kr. vedr. udmøntning af overenskomst

2008 (15,6 mill. kr.) og øgede integrationsindtægter (2,6 mill. kr.). Af tekniske årsager er disse midler lagt midlertidigt på Bevillingsområdet Administration om end forbruget ligger på alle bevillingsområder.

Tabel 47: Forventet afvigelse 2008 pr. oktober 2008, fordelt på hovedaktiviteter (mill. kr.)

| Administration | Korrigeret budget 2008* | Forventet afvigelse 2008 | Forventede overførsler til 2009 | Forventet Afvigelse efter overførsler til 2009 |
|---------------------------------------|-------------------------|--------------------------|---------------------------------|--|
| Hovedaktiviteter (mill. kr.) | | | | |
| IT | 54,3 | -4,5 | 4,5 | 0,0 |
| Administrationsbygninger | 55,4 | 5,9 | 0,0 | 5,9 |
| Lokal administration | 73,4 | -2,0 | 0,0 | -2,0 |
| Øvrige sociale formål | 20,0 | 0,0 | 0,0 | 0,0 |
| Trykkeri | 3,4 | -0,1 | 0,0 | -0,1 |
| Redningsberedskab | 0,1 | 0 | 0,0 | 0,0 |
| Budgetreserven | -0,5 | 0 | 0,0 | 0,0 |
| Udvalg og Borgmester | 0,5 | -0,2 | 0,0 | -0,2 |
| Central administration | 261,1 | -30,9 | 17,6 | -13,3 |
| I alt Rammebelagt drift | 467,7 | -31,8 | 22,1 | -9,7 |
| I alt rammebelagt drift, anlæg | - | 0,0 | 0,0 | 0,0 |
| Total | 467,7 | -31,8 | 22,1 | -9,7 |

* Note: Det skal nævnes, at der på bevillingsområdet Administration teknisk er placeret 2,6 mill. kr. vedr. integrationsindtægter. Disse midler skal dække merforbrug andre steder i Socialforvaltningen. Budgettet på bevillingsområdet administration er således korrigeret med -2,6 mill. kr.

Tabel 48: Oversigt over forventede overførsler til 2009 (mill. kr.)

| Overførsler | BR/SUD | Mill. kr. | Tidlig overførsel |
|--|-----------|-------------|-------------------|
| Omkostningsbaseret regnskab (OBR) | BR 603/07 | 0,4 | Ja |
| Indkøb og implementering af omsorgssystem i hjemmeplejen | BR 466/05 | 3,5 | Ja |
| ESDH i lokalforvaltningen | BR 155/03 | 1,0 | Ja |
| Bedre Borgerindgange | BR 387/06 | 11,0 | Ja |
| Ressourcecenter | BR 571/07 | 5,0 | Ja |
| Frivillighedskonsulenter | BR 571/07 | 0,6 | Ja |
| Aktionsforskningsprojekt | BR 320/06 | 0,6 | Nej |
| Forventede overførsler i alt | | 22,1 | |

1.1 Usikkerhedsfaktorer

7.2.1 IT

I august 2008 forventedes der et teknisk merforbrug på 5,3 mill. kr. Dette dækkes i 2008 af integrationsindtægterne, hvorfor aktiviteten IT samlet forventes at gå i balance i 2008.

Merforbruget på IT dækker bl.a. over en række udefrakommende udgifter. En politisk besluttet øget betaling til Koncernservice udgør en del af merforbruget. Der er stadig uklarhed omkring Socialforvaltningens præcise udgifter hos Koncernservice, hvilket der arbejdes på en afklaring af.

Tiltag

IT-kontoret arbejder derudover på handleplaner for at nedbringe de øvrige dele af merforbruget, og endelig udarbejdes der i efteråret 2008 en budgetanalyse på området med henblik på at imødekomme usikkerheder, samt kortlægge effektiviseringsmulighederne på IT fremover.

7.2.2 Administrationsbygninger

Der forventes et merforbrug på Administrationsbygninger på 5,9 mill.kr. Dette dækker over et merforbrug i Centralforvaltningen på 3,1 mill. kr. og 2,8 mill.kr. på Socialcentrene. Det er en stigning fra augustprognosen på 0,7 mill. kr., hvor merforbruget var 5,2 mill. kr. Stigningen i den forventede afvigelse skyldes stigninger både lokalt og centralt og gennemgås nærmere nedenfor.

Bernstorffsgade 17 & 21

På centrale Administrationsbygninger forventes et teknisk merforbrug på 3.088 t. kr. hvilket er en forværring på 229 t. kr. ift. augustprognosen. Merforbruget skyldes overvejende to faktorer: 1. Fordelingen af budgettet mellem B17, B21 ifm. ombrydninger af Familie- og Arbejdsmarkedsforvaltningen (ca. 2 mill. kr.) og finansieringen af kantinedriften mellem Beskæftigelses- og Integrationsforvaltningen og Socialforvaltningen (ca. 700 t. kr.). Disse to faktorer uddybes i afsnit 7.3.2.

Socialcentrene

Socialcentrene har indmeldt et samlet merforbrug vedr. Administrationsbygninger lokalt på 2,8 mill. kr. Det er en stigning på 487 t. kr. siden augustprognosen.

Merforbruget på hovedaktivitet Administrationsbygninger udgør for socialcentrene 2.813 t.kr. Det dækker over et samlet merforbrug i Brønshøj-Husum-Vanløse, City, Nørrebro, Østerbro og Vesterbro/Kgs. Enghave på 3.423 t. kr., som delvist modsvares af Socialcenter Bispebjergs mindreforbrug på 610. t.kr. Socialcentrenes forventede merforbrug gennemgås nærmere i afsnit 7.3.2.

Tiltag

Bernstorffsgade 17 (B17) og Bernstorffsgade 21 (B21):

Der arbejdes på at afklare udviklingen af Socialforvaltningens budget til B17 og B21 siden ombrydningen af FAF. Umiddelbart lader det til,

at Beskæftigelses- og Integrationsforvaltningen og Socialforvaltningens budgetter til B17 og B21 samlet set er blevet nedskrevet med 2,9 mill. kr. i 2008 pl. idet Børne- og Ungdomsforvaltningens andel af budget til B17 og B21 udgjorde 2,9 mill. kr. Socialforvaltningens andel af dette beløb skønnes at udgøre ca. 2 mill. kr. Såfremt budgettet til Administrationsbygninger centralt ikke opskrives med de 2 mill. kr., er der mulighed for at afgive kvadratmeter svarende til 2 mill. kr. Det vil svare til, at Socialforvaltningen skal afgive ca. 640 kvm af samlet set ca. 6.700 kvm i B17 og B21.

Socialforvaltningen forventer i 2008 at indhente 727 t. kr. til at dække merforbrug vedr. centrale administrationsbygninger. De 727 t. kr. udgør Beskæftigelses- og Integrationsforvaltningens andel af kantinedrift, samt vagtordningen i 2008. Da disse midler forventes indhentet i 2008 er de indregnet i oktoberprognosen.

I fremtiden vil man kunne opkræve husleje for projektansatte i Socialforvaltningen. Et forsigtigt skøn på indtægter herfor er 2,9 mill.kr. På den måde vil projekterne komme til at afspejle de reelle omkostninger. Derudover kan det give incitamenter til at finde placering af projektmedarbejdere lokalt.

Socialcentrene:

I forbindelse med augustprognosen blev Socialcentrene bedt om at nedbringe deres forventede merforbrug vedr. administrationsbygninger ved at reducere deres forbrug på lokal administration. Dette har Socialcentrene gjort, hvorfor socialcentrenes forventede merforbrug samlet set er reduceret med 0,1 mill. kr. i oktoberprognosen.

Endelig udarbejdes der en budgetanalyse i 2008 på Administrationsbygninger bl.a. med henblik på at få et overblik over de budgetkorrektioner, Socialforvaltningen har fået fra Københavns Ejendomme siden ombrydningen af Familie- og Arbejdsmarkedsforvaltningen. Derudover skal analysen give indblik i andre usikkerheder på Administrationsbygninger i hele Socialforvaltningen, så der kan arbejdes imod at budgettere mere præcist fremover.

7.3 Det forventede regnskab fordelt på hovedaktiviteter

7.3.1 IT

Aktiviteten IT dækker over udgifter i forbindelse med IT-projekter, drift af IT-systemer, IT-sikkerhed mv.

I august 2008 forventedes der et merforbrug på 5,3 mill. kr. Dette dækkes i 2008 af integrationsindtægter og andre mindreforbrug på Administrationsområdet, hvorfor aktiviteten IT samlet går i balance i

2008.

Merforbruget på IT dækker bl.a. over en række udefrakommende udgifter. En politisk besluttet øget betaling til Koncernservice udgør en del af merforbruget. Der er stadig uklarhed omkring Socialforvaltningens præcise udgifter hos Koncernservice, hvilket der arbejdes på en afklaring af. En anden del af merforbruget på IT skyldes, at decentrale udgifter til f.eks. E-indkomst i 2008 har været samlet centralt hos IT-kontoret. Fra 2009 og frem vil disse blive udfaktureret til de enheder, som reelt har udgifterne.

Der arbejdes i efteråret 2008 på en budgetanalyse af hovedaktiviteten IT, som skal give et grundlag for at blive mere præcise i budgetteringen fremover, samt evt. pege på effektiviseringsmuligheder.

Tiltag for at imødegå merforbrug på IT

Der er igangsat to nye konkrete tiltag siden augustprognosen for at imødekomme merforbruget på IT-området. Det ene er et teknisk merforbrug på 500.000 kr. vedr. omstruktureringer, som finansieres af Koncernservice. Det andet er et teknisk merforbrug fordi Koncernservice har sat prisen op på KKnet. Disse udgifter skal finansieres af indtægter fra bevillingsområde Stofafhængige, fordi IT har løst en opgave for dem.

| Tiltag | Forventet effekt ved igangsættelse af tiltag (1.000 kr.) | Igangsat, dato | Status pr. oktober 2008 | Konsekvens for andre målgrupper/tilbud |
|---|---|-----------------------|---|---|
| Udgifter til omstruktureringer (0,5 mill. kr.) forventes dækket vha. øget betaling fra Koncernservice for arbejde udført i forbindelse med driftsudbuddet på IT | 500 t. kr. | 1. oktober 2008 | Der forhandles med KS | Ingen |
| Merforbruget forventes dækket af indtægter fra Stofafhængige for opgaver som IT har løst for dem. Der er endnu ikke indgået en endelig aftale, hvorfor det endelige beløb ikke er tilgængeligt. | 200 t. kr. | 1. oktober 2008 | Afventer afklaring mellem IT og bevilling Stofafhængige | |

| | | | | |
|--|---|----------------|---|--|
| I 2008 dækkes samtlige af ITs merforbrug af integrationsindtægterne samt mindreforbrug på bevillingsområdet Administration. | 5.292 t. kr. | 1. august 2008 | Der er reserveret midler til at dække ITs merforbrug i 2008 på 5,3 mill. kr. Således forventes aktiviteten at balancere i 2008. | Ingen konsekvenser |
| Udfakturering af det varige merforbrug vedr. Tilslutninger og Transaktioner til centrale kontorer, lokalcentrene samt institutionerne. | 0 kr. i 2008; - 1,9 mill. kr. i 2009 og frem. | 1. januar 2009 | Fra 2009 og frem skal det varige merforbrug vedr. Tilslutninger og Transaktioner udfaktureres til alle budgetområder i SOF. | Dette vil medføre merudgifter på de øvrige budgetområder. |
| Udfakturering af det varige merforbrug vedr. e-Indkomstregistret til brugerne. | 0 kr. i 2008; - 1,0 mill. kr. i 2009 og frem. | 1. januar 2009 | Fra 2009 og frem skal det varige merforbrug vedr. e-Indkomstregistret dækkes ved at indhente en effektiviseringsgevinst på sikringsydelse som følge af brugen af e-Indkomstregistret. | Dette kræver, at der kan indhentes en effektiviseringsgevinst på sikringsydelse ifm. indførelsen af e-Indkomstregistret. Det skal nævnes, at man ved indførelsen af e-Indkomstregistret forudsatte, at man kunne indhente en effektiviseringsgevinst ved brugen, da e-Indkomstregistret sammenholder alle oplysninger om borgeren ét sted. |
| Udfakturering af det varige merforbrug vedr. Brugeradministration | 0 kr. i 2008; - 1,7 mill. kr. i 2009 og frem. | 1. januar 2009 | Fra 2009 og frem skal det varige merforbrug vedr. Brugeradministration udfaktureres til alle budgetområder i Socialforvaltningen | Dette vil medføre merudgifter på de øvrige budgetområder. |
| Samlet effekt | -5.992t. kr. i 2008 -4.600 t. kr. i 2009 | | | |

7.3.2 Administrationsbygninger

Aktiviteten *Administrationsbygninger* dækker over centralforvaltningen samt Socialcentrenes udgifter til husleje, rengøring, vagtordninger, forsikringer, indvendig vedligeholdelse, mv.

Centralforvaltningen

På aktiviteten *Administrationsbygninger* i centralforvaltningen forventes et teknisk merforbrug på 5,9 mill. kr. På centrale

Administrationsbygninger forventes et teknisk merforbrug på 3,1 mill. kr. Merforbruget skyldes overvejende to faktorer: 1. Fordelingen af budgettet mellem B17, B21 ifm. ombrydninger af Familie- og Arbejdsmarkedsforvaltningen og finansieringen af kantinedriften mellem Beskæftigelses- og Integrationsforvaltningen og Socialforvaltningen.

Merforbruget er en forværring fra augustprognosen på 0,3 mill. kr. Tværgående Økonomi og HR-kontoret har afholdt en række møder med Københavns Ejendomme med på at få et overblik over, hvad det forventede merforbrug vedr. administrationsbygninger centralt kan skyldes. Der arbejdes pt. ud fra en antagelse om, at Socialforvaltningen og Københavns Ejendomme ikke har nogen udeståender. Det har derfor været nødvendigt at justere forventningerne til 3,1 mill. kr. i merforbrug ift. 2,9 mill. kr. i augustprognosen.

Ved fordelingen af budgettet til Bernstorffsgade 17 og 21 fik Børne- og Ungdomsforvaltningen en andel på 2,9 mill. kr. (2008 p/l). Da Socialforvaltningen og Beskæftigelses- og Integrationsforvaltningen tilsammen råder over samme antal kvadratmeter som før ombrydningen, mangler Socialforvaltningen og Beskæftigelses- og Integrationsforvaltningen samlet set 2,9 mill. kr. i budget til administrationsbygninger. Socialforvaltningens andel af dette beløb skønnes at være 2,0 mill. kr. Såfremt budgettet til Administrationsbygninger centralt ikke opskrives med de 2 mill. kr., er der mulighed for at afgive kvadratmeter svarende til 2 mill. kr. Det vil svare til, at Socialforvaltningen skal afgive ca. 640 kvm af samlet set ca. 6.700 kvm i B17 og B21.

Kontoret for Tværgående Økonomi har undersøgt fordelingen af budgettet til B17 og B21 mellem Beskæftigelses- og Integrationsforvaltningen, Børne- og Ungdomsforvaltningen og Socialforvaltningen i 2006. Samlet set fordelte man 16,9 mill. kr. (i 2008 p/l) mellem de tre forvaltninger. Inkluderet i de 16,9 mill. kr. var også budget til kantinedrift på 2,3 mill. kr. Ved fordelingen fik Beskæftigelses- og Integrationsforvaltningen 3,1 mill. kr., Børne- og Ungdomsforvaltningen 2,9 mill. kr. og Socialforvaltningen 11 mill. kr.

I ombrydningen af budgettet har Beskæftigelses- og Integrationsforvaltningen og Børne- og Ungdomsforvaltningen således også fået budget til kantinedrift. Derfor bør Beskæftigelses- og Integrationsforvaltningen – da Beskæftigelses- og Integrationsforvaltningen og Socialforvaltningen deler kantine – også bidrage til kantinedriften i Bernstorffsgade 17. Siden 2006 har Socialforvaltningen imidlertid afholdt hele udgiften til driften af kantinen (2,3 mill. kr., i 2008). Socialforvaltningen burde have hentet Beskæftigelses- og Integrationsforvaltningens andel i 2006 og 2007

(samlet set 1,4 mill. kr.). Beskæftigelses- og Integrationsforvaltningens andel på 677 t. kr. af kantinedriften i 2008 indhentes, samt Beskæftigelses- og Integrationsforvaltningens andel af vagtordninger i B17 og B21 (50 t. kr.) – i alt 727 t. kr. (indregnet).

I fremtiden vil man kunne opkræve husleje for projektansatte i Socialforvaltningen. Et forsigtigt skøn på indtægter herfor er 2,9 mill.kr. På den måde vil projekterne komme til at afspejle de reelle omkostninger. Derudover kan det give incitamentter til at finde placering af projektmedarbejdere lokalt.

Socialcentrene

Merforbruget på hovedaktivitet Administrationsbygninger udgør for socialcentrene 2,8 mill. kr. Det dækker over et samlet merforbrug i Brønshøj-Husum-Vanløse, City, Nørrebro, Østerbro og Vesterbro/Kgs. Enghave på 3,4 mill. kr., som delvist modsvares af Socialcenter Bispebjergs mindreforbrug på 0,6 mill. kr.

Socialcentrenes merforbrug på Administrationsbygninger er steget med 0,5 mill. kr. siden augustprognosen.

Endelig udarbejdes der en budgetanalyse i efteråret 2008 på Administrationsbygninger bl.a. med henblik på at få et overblik over de budgetkorrektioner, Socialforvaltningen har fået fra Københavns Ejendomme siden ombrydningen af Familie- og Arbejdsmarkedsforvaltningen. Derudover skal analysen give indblik i andre usikkerheder på Administrationsbygninger, så der kan arbejdes imod at budgettere mere præcist fremover.

Tabel 49: Tiltag for at imødegå merforbrug på aktiviteten Administrationsbygninger

| Tiltag | Forventet effekt i 1.000 kr. | Igangsat, dato | Status pr. 3. juli 2008 | Konsekvens for andre målgrupper/tilbud |
|--|-------------------------------------|-----------------------|--|--|
| Opkræve udgift vedr. administrationsbygninger for projektansatte i SOF | -2.900 kr. | | Mangler direktionsbeslutning, Ikke indregnet i forventet resultat. Mangler afklaring af antal projektmedarbejdere. | 1) Projekterne kommer til at afspejle den korrekte overhead. 2) Incitamentter til at finde placering af projektmedarbejdere lokalt. |

| | | | | |
|--|--|----------------|---|--|
| Opsige kvadratmeter svarende til Børne- og Ungdomsforvaltningens andel af budget til administrationsbygninger i 2006 (ca. 640 kvm) | -2.000 | | Mangler direktionsbeslutning, Ikke indregnet i forventet resultat | De berørte medarbejderne skal sidde på færre kvadratmeter. |
| Afgive kælderlokalet i Bernstorffsgade 15, kælderen. | | 1. januar 2009 | Personalekontoret er ved at undersøge muligheden for at afgive kælderlokalet i B15, og hvor stor en besparelse dette vil medføre. | Ingen konsekvenser |
| Afgive lokaler vedr. omstillingen til Beskæftigelses- og Integrationsforvaltningen | | 1. august 2008 | Personalekontoret har taget kontakt til KEjd med henblik på at få udfærdiget nye huslejekontrakter, således at SOF ikke skal opkræve husleje fra BIF. | Ingen konsekvenser |
| Indføre brugerbetaling for brug af malere så deres løn er indtægtsdækket | 0 kr. i 2008. -700 fra 2009 og frem | ? | Såfremt det er nødvendigt ift. budgetoverholdelse, skal det overveje at indføre brugerbetaling for brug af malerne, så deres løn er indtægtsdækket. Socialcentret har udarbejdet handleplaner for nedbringelse af deres merforbrug. | Ingen |
| Indhente BIF's andel af kantinedriften, samt vagtordning | -727 | Oktober 2008 | Indregnet i resultatet | |
| Samlet effekt | -727 i 08 -1427 i 09 | | | |

7.3.3 Lokal administration

Aktiviteten *Lokal administration* dækker over Administrationsenhedernes løn og øvrig driftsbudget på Socialcentrene.

På aktiviteten Lokal administration er der et teknisk mindreforbrug på 1.309 t. kr. Dette mindreforbrug dækker over et samlet merforbrug i Socialcenter City, og mindreforbrug i Vesterbro/Kgs. Enghave, Brønshøj-Husum-Vanløse og Østerbro. Socialcenter City tilføres 679 t. kr. fra TØ til at dække deres merforbrug, hvorfor det reelle mindreforbrug vedr. Lokal administration er 1.988 t. kr.

7.3.4 Trykkeri

Aktiviteten *Trykkeri* dækker hovedsageligt over driftstilskud til trykkeriet samt de centrale kontorer budget til trykkeriopgaver.

På hovedaktiviteten Trykkeri er der et mindreforbrug på 0,1 mill. kr. I augustprognosen var der balance. Siden augustprognosen er der blevet udmeldt budgetter på aktiviteten Trykkeri til alle kontorer. Dette har givet en mere præcis forventning til regnskabet, hvorfor der er sket en

justering af det forventede regnskab.

7.3.5 Central administration

Aktiviteten *Central administration* dækker hovedsageligt over centralforvaltningens løn og øvrig drifts udgifter, samt udgifter til personaleudvikling, intern service, udviklingsprojekter, mv.

Der forventes et mindreforbrug på 10,7 mill. kr. Dette er en stigning i mindreforbruget fra augustprognosen, hvor det lå på ca. 1,7 mill. kr. Dette skyldes primært integrationsindtægterne samt uforbrugte midler vedr. 10 pct. af ekstraindtægter vedr. særligt dyre enkeltsager. Mindreforbruget bruges til at dække merforbrug på administrationsområdet generelt.

7.3.6 Udvalg og Borgmester

Aktiviteten *Udvalg og Borgmester* dækker over Socialudvalgets og Borgmesterens administrationsudgifter.

Der forventes et mindreforbrug på -0,2 mill. kr. Mindreforbruget vedrører overvejende Borgmesterens administrationskonto, samt Socialudvalget.

Mindreforbruget bruges til at dække merforbrug på administrationsområdet generelt.

7.4 Igangsatte tiltag

Tabel 50: Nye og igangværende tiltag

| Tiltag, handleplaner o.l. samt angivelse af hvilken hovedaktivitet, ramme og funktion der berøres | Forventet effekt ved tiltagets start i 1.000 kr. | Igangsat, dato | Status pr. oktober 2008 | Forventet effekt pr opfølgingsdato (1.000 kr.) | Konsekvens for andre målgrupper/tilbud |
|---|--|-----------------|--|--|--|
| Udgifter til omstruktureringer (0,5 mill. kr.) forventes dækket vha. øget betaling fra KS for arbejde udført i forbindelse med driftsudbuddet på IT | 500 t. kr. | 1. oktober 2008 | Der forhandles med KS | 500 t. kr. | Ingen |
| Merforbruget forventes dækket af indtægter fra bevillingsområde Stof. Der er endnu ikke indgået en endelig aftale, hvorfor det endelige beløb ikke er tilgængeligt. | 200 t. kr. | 1. oktober 2008 | Afventer afklaring mellem IT og bevillingsområde Stofafhængige | 200 t. kr. | |

| | | | | | |
|--|--|----------------|---|-------|--|
| I 2008 dækkes samtlige af ITs merforbrug af integrationsindtægterne samt mindreforbrug på bevillingsområdet Administration. | 5.292 t. kr. | 1. august 2008 | Der er reserveret midler til at dække ITs merforbrug i 2008 på 5,3 mill. kr. Således forventes aktiviteten at balancere i 2008. | | Ingen konsekvenser |
| Udfakturering af det varige merforbrug vedr. Tilslutninger og Transaktioner til centrale kontorer, lokalcentrene samt institutionerne. | 0 kr. i 2008; -1,9 mill. kr. i 2009 og frem. | 1. januar 2009 | Fra 2009 og frem skal det varige merforbrug vedr. Tilslutninger og Transaktioner udfaktureres til alle budgetområder i SOF. | 0 kr. | Dette vil medføre merudgifter på de øvrige budgetområder. |
| Udfakturering af det varige merforbrug vedr. e-Indkomst-registret til brugerne. | 0 kr. i 2008; -1,0 mill. kr. i 2009 og frem. | 1. januar 2009 | Fra 2009 og frem skal det varige merforbrug vedr. e-Indkomstregistret dækkes ved at indhente en effektiviseringsgevinst på sikringsydelse som følge af brugen af e-Indkomstregistret. | 0 kr. | Dette kræver, at der kan indhentes en effektiviseringsgevinst på sikringsydelse ifm. indførelsen af e-Indkomstregistret. Det skal nævnes, at man ved indførelsen af e-Indkomstregistret forudsatte, at man kunne indhente en effektiviseringsgevinst ved brugen, da e-Indkomstregistret sammenholder alle oplysninger om borgeren ét sted. |
| Udfakturering af det varige merforbrug vedr. Brugeradministration | 0 kr. i 2008; -1,7 mill. kr. i 2009 og frem. | 1. januar 2009 | Fra 2009 og frem skal det varige merforbrug vedr. Brugeradministration udfaktureres til alle budgetområder i SOF. | 0 kr. | Dette vil medføre merudgifter på de øvrige budgetområder. |
| Opkræve udgift vedr. husleje for projektansatte i SOF | -2,9 mill. kr. | | Mangler direktionsbeslutning, Ikke indregnet i forventet resultat | 0 kr. | 1) Projekterne kommer til at afspejle den korrekte overhead. 2) Incitament til at finde placering af projektmedarbejdere lokalt. |
| Afgive kælderlokalet i Bernstorffsgade 15, kælderen. | | 1. januar 2009 | Personalekontoret er ved at undersøge muligheden for at afgive kælderlokalet i B15, og hvor stor en besparelse dette vil medføre. | | Ingen konsekvenser |

| | | | | | |
|--|--|----------------|--|--------------|--------------------|
| Afgive lokaler vedr. omstillingen til BIF | | 1. august 2008 | Personalekontoret har taget kontakt til KEjd med henblik på at få udfærdiget nye huslejekontrakter, således at SOF ikke skal opkræve husleje fra BIF. | | Ingen konsekvenser |
| Indføre brugerbetaling for brug af malere så deres løn er indtægtsdækket | 0 kr. i 2008. -700 fra 2009 og frem | ? | Såfremt det er nødvendigt ift. budgetoverholdelse, skal det overvejes at indføre brugerbetaling for brug af malerne, så deres løn er indtægtsdækket. Socialcentret har udarbejdet handleplaner for nedbringelse af deres merforbrug. | 0 kr. | Ingen |
| Indhente BIF's andel af kantinedriften, samt vagtordning | -727 | Oktober 2008 | Indregnet i resultatet | 727 t. kr. | |
| Samlet effekt | 6.719 t. kr. i 2008. 6.027 t. kr. i 2009 og frem. | | | 1.427 t. kr. | |

8. EFTERSPØRGSELSSTYREDE OVERFØRSLER

8.1 Forventning pr. oktober 2008

På bevillingsområdet Efterspørgselsstyrede overførsler (det lovbundne område) forventes et samlet mindreforbrug på 182,7 mill. kr. I forhold til det korrigerede budget på 1.722,5 mill. kr. er der tale om et mindreforbrug på 10,6 pct.

I augustprognosen forventedes et mindreforbrug på 168,0 mio. kr. Der er således tale om en forskel på det forventede mindreforbrug på 14,7 mill. kr. i forhold til sidste prognose.

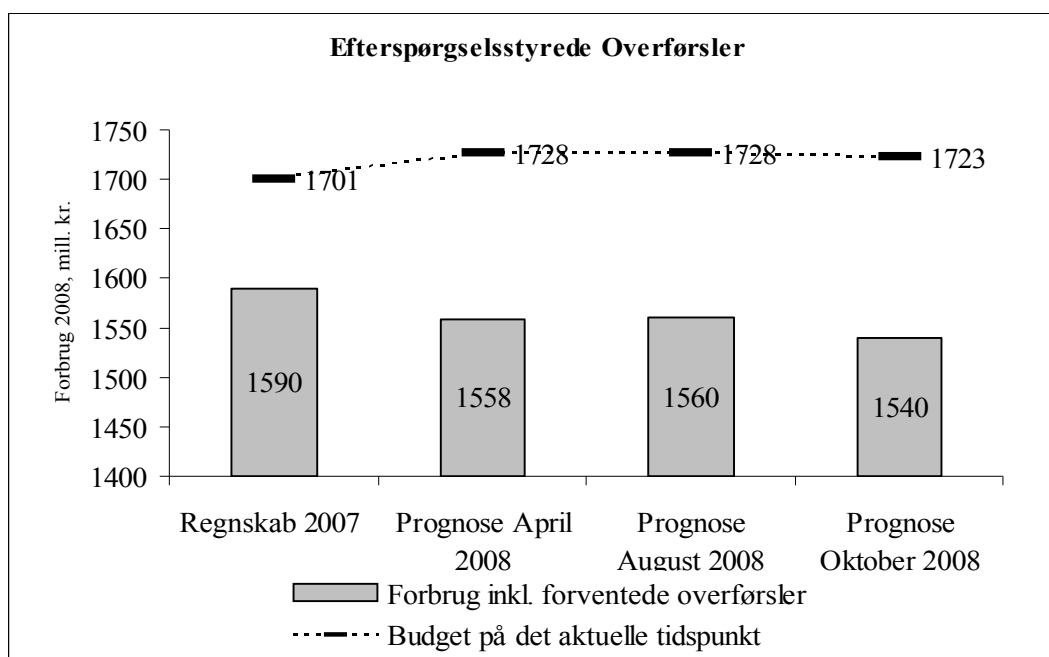
Mindreforbruget er fordelt således på hovedaktiviteter:

| Hovedaktivitet | Forventet afvigelse mill. kr. |
|----------------|-------------------------------|
| Førtidspension | -171,5 |
| Boligstøtte | -10,1 |

| | |
|-----------------------------|---------------|
| Dagtilbud | -9,3 |
| Personlige tillæg | -1,9 |
| Sociale formål | 10,1 |
| Samlet mindreforbrug | -182,7 |

Figur 6: Forventede afvigelser pr. oktober 2008

Figuren viser den forventede reelle afvigelse i mill. kr. på bevillingsområdet



Forskellen på mindreforbruget i augustprognosen (168,0 mill. kr.) og oktoberprognosen (182,7 mill. kr.) er fordelt således på hovedaktiviteter:

| Hovedaktivitet | Forventet afvigelse mill. kr. |
|-----------------------|-------------------------------|
| Dagtilbud | 4,9 |
| Sociale formål | 3,9 |
| Boligstøtte | 3,2 |
| Førtidspension | 2,3 |
| Personlige tillæg | 0,4 |
| Samlet ændring | 14,7 |

Tabel 51: Forventet regnskab 2008 pr. oktober 2008

| Bevillingsområde | Forventet regnskab pr. oktober 2008 | | | | | |
|-------------------------------------|-------------------------------------|------------------------|----------------------------------|--------------------------|---------------------------------|-------------------------------|
| | Regnskab 2007 | Korrigeret budget 2008 | Forventet regnskab 2008, oktober | Forventet afvigelse 2008 | Forventede overførsler til 2009 | Forventet reel afvigelse 2008 |
| Hovedaktiviteter (Mill. kr.) | | | | | | |

| | | | | | | |
|--|----------------|----------------|----------------|---------------|----------|---------------|
| Førtidspension | 1.095,6 | 1.311,1 | 1.139,6 | -171,5 | 0 | -171,5 |
| Boligstøtte | 213,2 | 218,0 | 207,9 | -10,1 | 0 | -10,1 |
| Efterspørgselsstyrede dagtilbud | - | 28,9 | 19,6 | -9,3 | 0 | -9,3 |
| Personlige tillæg | 21,0 | 20,2 | 18,3 | -1,9 | 0 | -1,9 |
| Sociale formål | 142,1 | 144,3 | 154,4 | 10,1 | 0 | 10,1 |
| Øvrige områder ¹ | 117,9 | - | - | - | - | - |
| I alt Efterspørgselsstyrede overførsler | 1.589,8 | 1.722,5 | 1.539,8 | -182,7 | 0 | -182,7 |

Note 1: Øvrige områder i regnskab 2007 dækker over områderne betaling for indlagte patienter og driftssikring af boligbyggeri der fra 2008 er placeret på andre bevillingsområder.

8.2 Usikkerhedsfaktorer

Antallet af nytilkendelser på førtidspensionsområdet udgør fortsat et risikoområde/en usikkerhedsfaktor. Det store mindreforbrug på førtidspensionsområdet skyldes, at antallet af nye pensioner (tilkendt efter 1. januar 2003) ligger væsentligt under det budgetterede. Ved indgangen til 2008 var der 4.166 nye førtidspensioner. I budgettet for 2008 som blev udarbejdet i foråret 2007 var der regnet med, at der ved indgangen til 2008 ville være 5.142 nye pensioner. Det vil sige, at der ved indgangen til 2008 er næsten 1.000 færre nye førtidspensioner end budgetteret. Samtidig er der i budgettet for 2008 indregnet en tilgang på 120 nye førtidspensioner pr. måned. De foreløbige aktivitetstal viser en gennemsnitlig tilgang på ca. 55 nye pensioner pr. måned i de første 8 måneder af 2008.

Baggrunden for den høje budgetterede tilgang er, udover den almindelige tilgang af nye pensioner, at der også er indregnet en nedbringelse af ”sagspuklen” på førtidspensionsområdet. Sagspuklen i Beskæftigelses- og Integrationsforvaltningen er opbygget som følge af det meget lave antal nytilkendelser igennem 2006 og 2007, hvilket har ført til en ophobning af ubehandlede førtidspensionssager. En nedbringelse af sagspuklen ville betyde, at der oversendes flere førtidspensionssager fra Beskæftigelses- og Integrationsforvaltningen til Socialforvaltningen, og dermed vil antallet af nytilkendelser i Socialforvaltningen stige. Som det ses af de foreløbige aktivitetstal for 2008, er der ikke sket en stigning i antallet af nytilkendelser og dermed heller ikke nogen nedbringelse af sagspuklen i Beskæftigelses- og Integrationsforvaltningen i indeværende år.

I oktoberprognosen er der regnet med en gennemsnitlig tilgang på 68 nye pensioner pr. måned i de resterende måneder af 2008. Der forventes således en svag stigning i antallet af nytilkendelser i de resterende 4 måneder af året, set i forhold til antallet af nytilkendelser i de første 8 måneder af 2008. Da der nu kun rester 4 måneder af året, er det begrænset hvor meget en yderligere tilgang af pensioner i de resterende måneder kan forrykke resultatet. Skulle der således komme en tilgang på 120 nye pensioner pr. måned i årets sidste 4 måneder, svarende til det budgetterede, vil dette – alt andet lige –

forøge forbrugsskønnet med knap 5 mill. kr. I stedet for det skønnede mindreforbrug i oktoberprognosen på 171,5 mill. kr. vil en sådan forøget tilgang af pensioner således medføre et mindreforbrug på 166,8 mill. kr.

Det skal dog bemærkes, at forbrugsudviklingen i de resterende måneder også påvirkes af andet end tilgangen af nye pensioner, nemlig ændringer i afgang af ”gamle” pensioner og ændringer i enhedsprisen.

Af usikkerhedsfaktorer på bevillingsområdet bør endvidere nævnes området Sociale formål (enkeltydelse og kontanthjælp), der er følsomt overfor ændringer i konjunkturer, herunder udviklingen i antallet af kontanthjælpsmodtagere. I de første 8 måneder af året har bruttoudgifterne på området således svinget mellem 20 og 29 mill. kr. om måneden. Det kan derfor være vanskeligt at forudsige aktivitets- og forbrugsudvikling på området helt præcist.

8.3 Det forventede regnskab fordelt på hovedaktiviteter

8.3.1 Førtdispension

Området omfatter udgifter til førtdispensioner med henholdsvis 50 pct. og 35 pct. refusion. Førtdispension ydes på baggrund af bestemmelserne i Lov om social pension for nye førtdispensionister (tilkendelser efter 1. januar 2003) og efter Førtdispensionsloven for pensioner tilkendt før 2003.

Tabel 52: Aktiviteter og enhedspriser for førtdispension

| | Regnskab 2007 | Budget 2008 | Forventning 2008 | Forventet afvigelse fra budget |
|---|------------------|----------------|---------------------|--------------------------------------|
| Førtdispension med 50 pct. refusion | | | | |
| Enhedspris, kr. | 71.586 | 73.164 | 73.591 | 427 |
| Antal | 3.474 | 3.087 | 3.175 | 88 |
| Budget/forventning mill. kr. | 248,7 | 225,9 | 233,7 | 7,8 |
| Førtdispension med 35 pct. refusion før 1/1 2003 | | | | |
| Enhedspris, kr. | 98.658 | 99.624 | 101.299 | 1.675 |
| Antal | 4.330 | 4.149 | 4.056 | -93 |
| Budget/forventning mill. kr. | 427,2 | 413,3 | 410,9 | -2,4 |
| Førtdispension med 35 pct. refusion efter 1/1 2003 | | | | |
| Enhedspris, kr. | 107.299 | 113.364 | 110.083 | -3.281 |
| Antal | 3.911 | 5.927 | 4.497 | -1.430 |

| | | | | |
|-------------------------------|-------|-------|-------|--------|
| Budget/forventning mi l1. kr. | 419,7 | 671,9 | 495,0 | -176,9 |
|-------------------------------|-------|-------|-------|--------|

For førtidspensioner med 50 pct. refusion forventes et merforbrug på 7,8 mill. kr. netto. Merforbruget skyldes en lavere afgang af gamle førtidspensioner end budgetteret. Desuden forventes en lidt højere enhedspris end budgetteret.

For gamle førtidspensioner (pensioner tilkendt før 1/1 2003) med 35 pct. refusion forventes et mindreforbrug på 2,4 mill. kr. netto. Mindreforbruget skyldes en større afgang af pensioner end budgetteret.

For nye førtidspensioner (pensioner tilkendt efter 1/1 2003) med 35 pct. refusion forventes et mindreforbrug på 176,9 mill. kr. netto. Mindreforbruget skyldes et lavere antal helårsmodtagere end budgetteret. Der forventes således et antal helårsmodtagere på ordningen der er 1.430 lavere end budgetteret. Desuden forventes en lavere enhedspris end budgetteret.

Beskæftigelses- og Integrationsforvaltningen har påbegyndt en indsats med henblik på at nedbringe antallet af langvarige sygedagpengesager. En del af disse personer vil i stedet få tilkendt førtidspension. Desuden har man udarbejdet en handleplan for at nedbringe antallet af ubehandlede førtidspensionssager (jf. den før omtalte sagspukkel), der forventes iværksat i løbet af 2008. Effekten af disse tiltag i forhold til nye førtidspensioner forventes at være begrænset i indeværende år. Til gengæld må forventes en stigende tilgang af nye pensioner i 2009.

8.3.2 Boligstøtte

Området omfatter udgifter til boligsikring og boligydelse som ydes på baggrund af bestemmelserne i Lov om individuel boligstøtte.

Tabel 53: Aktiviteter og enhedspriser for boligstøtte

| | Regnskab 2007 | Budget 2008 | Forventning 2008 | Forventet afvigelse fra budget |
|-------------------------------|------------------|----------------|---------------------|--------------------------------------|
| Boligsikring | | | | |
| Enhedspris, kr. | 5.931 | 6.202 | 6.140 | -62 |
| Antal | 25.866 | 26.139 | 25.453 | -686 |
| Budget/forventning mi l1. kr. | 153,4 | 162,1 | 156,3 | -5,8 |
| Boligyldelse | | | | |
| Enhedspris, kr. | 5.665 | 6.542 | 5.746 | -796 |
| Antal | 10.004 | 8.543 | 8.979 | 436 |
| Budget/forventning mi l1. kr. | 59,8 | 55,9 | 51,6 | -4,3 |

Der forventes et mindreforbrug til boligsikring på 5,8 mill. kr.

Mindreforbruget skyldes et forventet lavere antal helårsmodtagere end budgetteret. Det lavere antal modtagere skyldes primært den forbedrede økonomiske situation for borgerne i kommunen, hvorved færre er berettiget til boligsikring. Der forventes ligeledes en lidt lavere enhedspris end budgetteret.

På boligydelsesområdet forventes et mindreforbrug på 4,3 mill. kr., der skyldes en lavere enhedspris end budgetteret. Den lavere enhedspris kan til dels forklares ved en statsrefusionsindtægt vedrørende boligydelse som lån for 1. halvår 2008 på ca. 2,3 mill. kr.

Den lavere enhedspris opvejes dog delvist af et forventet højere antal helårsmodtagere i forhold til det budgetterede. Antallet af modtagere er faldende idet kun førtidspensionister på den gamle ordning (tilkendt pension før 1/1 2003) kan modtage boligydelse. I takt med at denne gruppe bliver mindre falder antallet af modtagere af boligydelse også.

8.3.3 Efterspørgselsstyrede dagtilbud

Området omfatter udgifter til daghøjskoler og Institutet for Blinde og Svagtsende (Revalidering).

Tabel 54: Aktiviteter og enhedspriser for efterspørgselsstyrede dagtilbud

| | Regnskab 2007 | Budget 2008 | Forventning 2008 | Forventet afvigelse fra budget |
|---------------------------------|------------------|----------------|---------------------|--------------------------------------|
| Daghøjskoler | | | | |
| Enhedspris, kr. | 71.888 | 66.884 | 59.842 | -7.042 |
| Antal | 268 | 284 | 284 | 0 |
| Budget/forventning mill. kr. | 19,3 | 19,0 | 17,0 | -2,0 |
| Revalidering¹ | | | | |
| Budget/forventning mill. kr. | 7,8 | 9,9 | 2,6 | -7,3 |

Note 1: Ingen aktivitetstal på området.

På daghøjskoleområdet forventes et mindreforbrug på 2,0 mill. kr. Mindreforbruget skyldes tilbagebetaling fra skolerne af for meget modtaget taxametertilskud i 2007. Aktivitetsniveauet forventes at svare til det budgetterede.

På revalideringsområdet (Blindeinstituttet) forventes på nuværende tidspunkt et mindreforbrug på 7,3 mill. kr. Mindreforbruget skyldes en huslejekompensation som er tilført området. Idet Blindeinstituttet sælger 90 pct. af deres pladser, bliver de igennem takstafregningen dobbelt kompenseret for huslejestigningen.

I prognosen er der taget højde for at budget på 4,5 mill. kr. til køb af pladser for københavnere er flyttet fra bevillingsområdet over til

bevillingsområdet Handicappede. Som følge heraf forventes der på nuværende tidspunkt et forbrug på bevillingsområdet som er tilsvarende lavere.

8.3.4 Personlige tillæg

Området omfatter udgifter til personlige tillæg til førtidspensionister.

Tabel 55: Aktiviteter og enhedspriser for personlige tillæg

| | Regnskab 2007 | Budget 2008 | Forventning 2008 | Forventet afvigelse fra budget |
|------------------------------|------------------|----------------|---------------------|--------------------------------------|
| Enhedspris, kr. | 3.564 | 3.779 | 3.457 | -322 |
| Antal | 5.901 | 5.346 | 5.306 | -40 |
| Budget/forventning mill. kr. | 21,0 | 20,2 | 18,3 | -1,9 |

På området personlige tillæg forventes et mindreforbrug på 1,9 mill. kr. Mindreforbruget skyldes primært en forventet lavere enhedspris end budgetteret. Det er kun førtidspensionister på den gamle ordning (tilkendelser før 1/1 2003) der kan modtage personlige tillæg. I takt med at denne gruppe bliver mindre falder antallet af modtagere af personlige tillæg. Desuden forventes et lidt lavere antal modtagere af ydelsen end budgetteret.

8.3.5 Sociale formål

Området omfatter udbetaling af hjælp i særlige tilfælde (enkelttydelser) og hjælp til borgere med merudgifter i forbindelse med eget eller barns handicap.

Tabel 56: Aktiviteter og enhedspriser for Sociale formål

| | Regnskab 2007 | Budget 2008 | Forventning 2008 | Forventet afvigelse fra budget |
|------------------------------|------------------|----------------|---------------------|--------------------------------------|
| Enkelttydelser | | | | |
| Enhedspris, kr. | 1.876 | 1.740 | 1.885 | 180 |
| Antal udbetalinger | 25.154 | 26.619 | 26.286 | -333 |
| Budget/forventning mill. kr. | 47,2 | 46,3 | 49,6 | 3,3 |

| | | | | |
|---|--------|---------|--------|---------|
| Merudgiftsydelse i forbindelse med pasning af børn | | | | |
| Enhedspris, kr. | 24.010 | 23.897 | 24.383 | 486 |
| Antal helårsmodtagere | 1.682 | 1.692 | 1.640 | -52 |
| Budget/forventning mill. kr. | 40,4 | 40,4 | 40,0 | -0,4 |
| Merudgifter til folk med nedsat funktionsevne | | | | |
| Enhedspris, kr. | 13.103 | 15.251 | 12.177 | -3.074 |
| Antal helårsmodtagere | 1.145 | 1.166 | 1.371 | 205 |
| Budget/forventning mill. kr. | 15,0 | 17,8 | 16,7 | -1,1 |
| Hjælp til dækning af tabt arbejdsfortjeneste | | | | |
| Enhedspris, kr. | 81.897 | 105.380 | 81.083 | -24.297 |
| Antal helårsmodtagere | 585 | 442 | 637 | 195 |
| Budget/forventning mill. kr. | 52,6 | 46,6 | 51,7 | 5,1 |
| Tilbagebetalinger | | | | |
| Budget/forventning mill. kr. | -4,8 | -6,0 | -2,8 | 3,2 |
| Særligt dyre enkeltsager | | | | |
| Budget/forventning mill. kr. | 0 | -0,9 | -0,9 | 0 |

Der forventes et samlet merforbrug på 10,1 mill. kr. på området. Merforbruget omfatter områderne hjælp til dækning af tabt arbejdsfortjeneste, tilbagebetalinger samt enkeltydelser. I modsat retning trækker et mindreforbrug på områderne merudgiftsydelse ved forsørgelse i forbindelse med pasning af børn med nedsat funktionsevne samt voksne med nedsat funktionsevne.

Merudgifterne vedrørende hjælp til dækning af tabt arbejdsfortjeneste skyldes et større antal modtagere set i forhold til det budgetterede. Merudgifterne opvejes dog til dels af en enhedspris der er lavere end budgetteret. Det skal bemærkes, at antallet af modtagere har været stigende de seneste år. Det gennemsnitlige antal modtagere i 2008 er på nuværende tidspunkt (ultimo august) ca. 9 pct. højere end det gennemsnitlige antal modtagere i 2007.

På enkeltydelsesområdet forventes ligeledes et merforbrug. Merforbruget skyldes en højere enhedspris set i forhold til det budgetterede. Dette opvejes dog til dels af et forventet lavere antal udbetalinger i forhold til budgettet. Området har været kendetegnet ved et faldende antal udbetalinger i årene 2005 til 2007. Dette fald ser nu ud til at være stoppet. Der forventes således en stigning i antallet af enkeltydelser på ca. 4,5 pct. fra 2007 til 2008.

Merforbruget vedrørende tilbagebetalinger skyldes til dels en regulering af statsrefusion vedrørende den endelige restafregning for 2007 på 1,8 mill. kr., der er bogført i 2008.

Mindreforbruget vedrørende merudgifter til voksne med nedsat

funktionsevne skyldes en forventet lavere enhedspris end budgetteret. Mindreforbruget opvejes til dels af et forventet større antal modtagere end budgetteret. Det er kun førtidspensionister med pension tilkendt efter den nye ordning (tilkendelser efter 1/1 2003) der kan modtage ydelsen, og antallet af modtagere vil derfor være stigende.

Mindreforbruget vedrørende merudgifter ved forsørgelse i forbindelse med pasning af børn med nedsat funktionsevne skyldes et forventet lavere antal modtagere af ydelsen end budgetteret.

9. FINANSPOSTER

9.1 Forventning pr. oktober 2008

På området vedrørende Finansposter udgør det samlede korrigerede budget 4,9 mill.kr.,

Hovedparten af budgettet vedrører renter og afdrag på prioritetsgæld for selvejende institutioner, der har indgået overenskomst med forvaltningen.

Tabel 57: Forventet regnskab 2008

| Finansposter | Oktober | | | | | |
|---------------------------|----------------------|------------------------|-------------------------|----------------------------------|---------------------------------|--------------------------|
| | Vedtaget budget 2008 | Korrigeret budget 2008 | Forventet regnskab 2008 | Forventet teknisk afvigelse 2008 | Forventede overførsler til 2009 | Forventet afvigelse 2008 |
| Nettoudgifter i 1.000 kr. | | | | | | |
| Renter | 1.041 | 1.041 | 1.041 | 0 | 0 | 0 |
| Finansposter | 3.845 | 3.845 | 3.845 | 0 | 0 | 0 |
| Sum | 4.886 | 4.886 | 4.886 | 0 | 0 | 0 |

På øvrige finansposter, er der periodeafvigelser i løbet af året, som samlet forventes udjævnet ved udgangen af 2008.

Tabel 58: Forventet afvigelse

| Mill. kr. | Korrigeret budget | Afvigelse |
|--|-------------------|------------|
| Finansposter i alt | 4,9 | 0,0 |
| Renter af finansielle aktiver tilhørende selvejende institutioner (7.28.18.4) | -0,4 | 0,0 |
| Renter af udlån til beboerindskud (7.32.23.4) | -0,4 | 0,0 |
| Renter af kortfristet gæld – selvejende institutioner (7.52.61.4) | 0,2 | 0,0 |
| Renter af langfristet gæld – selvejende institutioner (7.55.63.4) | 1,6 | 0,0 |
| Forskydninger i langfristede tilgodehavender – Indskud i Landsbyggefonden m.v. (8.32.24.5) | 0,8 | 0,0 |
| Forskydninger i langfristet gæld – selvejende institutioner (8.55.63.5) | 3,1 | 0,0 |

10. Politiske mål i Socialforvaltningen pr. oktober 2008

| Bevillingsområdet - Børnefamilier med særlige behov | | | | |
|---|---------------------|-----------------------------|------------------------------|---|
| Mål | Resultatkrav | Resultat pr. oktober | Forventet årsresultat | Om opfølgningen på målet |
| Andel af § 50-undersøgelser, der maksimalt varer 4 måneder | 100 pct. | 73 pct. | 85 pct. | Centralforvaltningen udarbejder hver måned et notat hvori status på målet indgår. Notatet udsendes til alle Socialcentre. Der afholdes endvidere regelmæssige statusmøder med de enkelte socialcentre, hvor notatet indgår som et fast punkt. Ligeledes afholdes der løbende møder mellem centralforvaltningen og den samlede børnefamilieteamchefkreds, hvor resultaterne drøftes. Yderligere forelægges der en større genopretningsplan for Socialudvalget d. 26. november 2008, hvor der redegøres for hvordan forvaltningen vil sikre målopfyldelse i løbet af 2009. |
| Kilde: Sofdw | | | | |
| Mål | Resultatkrav | Resultat pr. oktober | Forventet årsresultat | Om opfølgningen på målet |
| Andel af foranstaltninger efter servicelovens § 52, 58 eller 76, hvor der inden der træffes en afgørelse om iværksættelse af en foranstaltning, udarbejdes en handleplan. | 90 pct. | 63 pct. | 80 pct. | Centralforvaltningen udarbejder hver måned et notat hvori status på målet indgår. Notatet udsendes til alle Socialcentre. Der afholdes endvidere regelmæssige statusmøder med de enkelte socialcentre, hvor notatet indgår som et fast punkt. Ligeledes afholdes der løbende møder mellem centralforvaltningen og den samlede børnefamilieteamchefkreds, hvor resultaterne drøftes. Yderligere forelægges der en større genopretningsplan for Socialudvalget den 26. november 2008, hvor der redegøres for hvordan forvaltningen vil sikre målopfyldelse i løbet af 2009. |
| Kilde: Sofdw | | | | |
| Mål | Resultatkrav | Resultat pr. oktober | Forventet årsresultat | Om opfølgningen på målet |

| | | | | |
|--|---------|---------|---------|---|
| Andel af forældrene der underskriver handleplanen, eller hvor det fremgår, hvorfor de ikke ønsker dette. | 90 pct. | 78 pct. | 85 pct. | Centralforvaltningen udarbejder hver måned et notat hvori status på målet indgår. Notatet udsendes til alle Socialcentre. Der afholdes endvidere regelmæssige statusmøder med de enkelte socialcentre, hvor notatet indgår som et fast punkt. Ligeledes afholdes der løbende møder mellem centralforvaltningen og den samlede børnefamilieteamchefkreds, hvor resultaterne drøftes. Yderligere forelægges der en større genopretningsplan for Socialudvalget den 26. november 2008, hvor der redegøres for hvordan forvaltningen vil sikre målopfyldelse i løbet af 2009. |
| Kilde: SOFDW | | | | |

Bevillingsområde Voksne med særlige behov

| Mål | Resultatkrav | Resultat pr. oktober | Forventet årsresultat |
|--|-------------------------------|--|---|
| Andelen af psykisk syge på de socialpsykiatriske bocentre med dagligt forbrug af et eller flere stoffer (kategori 1), eller med et dagligt forbrug af enten alkohol eller hash (kategori 2), som tilbydes behandling for at reducere misbruget eller helt at bringe det til ophør. | 100 pct. | 96,4 pct. | 100 pct. |
| Kilde: *Resultatet er en stikprøve, hentet fra resultataftalerne med de socialpsykiatriske bocentre for august måned | | | |
| Mål | Resultatkrav | Resultat pr. oktober | Forventet årsresultat |
| Reduktion af andelen af psykisk syge på de socialpsykiatriske bocentre med et misbrug. | 10 pct. årligt i 2008 og 2009 | Målet om reduktion af antallet af misbrugere med 10 pct. årligt vurderes som værende urealistisk. Der arbejdes på en løbende reduktion af antallet af misbrugere på de socialpsykiatriske botilbud. Socialforvaltningen vil foreslå, at kvalitetsmålet dels præciseres, dels at der tages højde for, at en betydelig andel af de nyindflyttede beboere har et misbrug. Målet er forslået taget ud fra budget 2009. | - Antallet af misbrugere måles ikke. |
| Politisk mål | Resultatkrav | Resultat pr. oktober | Forventet årsresultat |

| | | | |
|--|---------|-----------|---------|
| Psykisk syge med behov for en særlig boform tilbydes en bolig inden for gennemsnitligt 4 måneder fra visitationstidspunktet. | 60 pct. | 57,7 pct. | 60 pct. |
| Kilde: Bearbejdede data fra VI-systemet Forklaring på afvigelse: | | | |

| Bevillingsområde Stofafhængige | | | | |
|--|---------------------|----------------------------|------------------------------|---------------------------------|
| Mål | Resultatkrav | Resultat pr. august | Forventet årsresultat | Om opfølgningen på målet |
| Alle, der ønsker behandling, skal have et behandlingstilbud inden 14 dage efter henvendelse. | 100 pct. | 99 pct. | 99 pct. | Der følges årligt op på målet |
| Mål | Resultatkrav | Resultat pr. august | Forventet årsresultat | Om opfølgningen på målet |
| Andel af dem, der udskrives fra stoffri behandling, som udskrives færdigbehandlede og stoffri. | Mindst 30 pct. | 38 pct. | 38 pct. | Der følges årligt op på målet |
| Mål | Resultatkrav | Resultat pr. august | Forventet årsresultat | Om opfølgningen på målet |
| Andel af dem, der udskrives færdigbehandlede og stoffri, som indskrives i behandlingen indenfor et år efter udskrivning. | Højest 33 pct. | 20 pct. | 20 pct. | Der følges årligt op på målet |
| Mål | Resultatkrav | Resultat pr. august | Forventet årsresultat | Om opfølgningen på målet |

| | | | | |
|---|----------------|--|----------------|-------------------------------|
| Andel af de brugere, der i det foregående år har været uden bolig, (har haft ophold på et herberg eller har været registreret under ukendt adresse i folkeregisteret) som i det efterfølgende 1. og 2. år skal have opnået en mere stabil boligsituation, målt ved at have en adresse i folkeregisteret som ikke er et herberg. | Mindst 33 pct. | | Mindst 33 pct. | Der følges årligt op på målet |
|---|----------------|--|----------------|-------------------------------|

| Bevillingsområde Handicappede | | | | |
|--|---------------------|-----------------------------|------------------------------|--|
| Mål | Resultatkrav | Resultat pr. oktober | Forventet årsresultat | Om opfølgningen på målet |
| Andel af forældres anmodning om aflastning af deres handicappede barn som imødekommes indenfor tre måneder. | 100 pct. | 37 pct. | 40-50 pct. | Forvaltningen fører venteliste over anmodninger om aflastning for handicappede børn og vil hvert kvartal opgøre status for målet. På dette tidspunkt opfylder forvaltningen ikke målet, men har igangsat initiativer, der på sigt vil nedbringe ventelisten. |
| <p>Kilde: Internt regneark</p> <p>Forklaring på afvigelse: Den væsentligste årsag til afvigelsen er at der i nogle sager er et ønske om et specifikt tilbud – f.eks. kan barnet have et handicap, der gør at det skal være en bestemt institution eller barnets famiel kan ønske at det skal være familieaflastning. (Både privat aflastning og institutionsaflastning er medtaget i opgørelsen)</p> | | | | |
| Mål | Resultatkrav | Resultat pr. oktober | Forventet årsresultat | Om opfølgningen på målet |

| | | | | |
|--|---------------|-----------|-----------|--|
| Andel af den samlede lønudgift på hjemmeplejen som udgøres af udgiften til vikarer. Andelen forventes nedbragt via en kontinuerlig indsats i hjemmehjælpen med tildeling af faste hjemmehjælpere. | Højst 20 pct. | 34,8 pct. | 34,8 pct. | Forvaltningen vil kvartalsvis følge op på målet. Udgifterne for vikartimer sættes op i mod de samlede udgifter til løn på hjemmeplejen. (I 2006 ligger andelen på 27,48 pct.) |
|--|---------------|-----------|-----------|--|

Kilde: Udførerens prognoseark

Forklaring på afvigelse: En del af afvigelsen skyldes at der både er ændret i registreringspraksis og beregningsmetode. Det grundlæggende problem er dog at hjemmeplejen fortsat har rekrutteringsproblemer og et højt sygefravær.

| Mål | Resultatkrav | Resultat pr. oktober | Forventet årsresultat | Om opfølgningen på målet |
|---|--------------|----------------------|-----------------------|---|
| Der etableres i 2008 61 boliger (Tryghedsplan I og II) til handicappede med henblik på nedbringelse af den gennemsnitlige ventetid. | 100 pct. | | | Opfølgingsstatus hvert kvartal og endelig opfølgning i forbindelse med årsregnskab 2008 |

Kilde:

Forklaring på afvigelse:

| Politisk mål | Resultatkrav | Resultat pr. oktober | Forventet årsresultat | Om opfølgningen på målet |
|--|--------------|----------------------|-----------------------|---|
| Andel af sager vedrørende hjælpemidler og forbrugsgoder, tekniske hjælpemidler og boligindretning, hvor forvaltningen træffer en afgørelse inden 8 uger. | 100 pct. | 56 pct. | 70 pct. | Forvaltningen vil kvartalsvis følge op på dette mål i handicapcentre. |

Kilde: SOFDW

Forklaring på afvigelse: Der forventes en forbedring af sagsbehandlingstiden, da Handicapcentret nu er sammenlagt til én enhed og sagsbehandlingen standardiseres.

Bevillingsområde Hjemmepleje

| Politisk mål | Resultatkrav | Resultat pr. oktober | Forventet årsresultat |
|--|---------------|----------------------|-----------------------|
| Vikarandel af samlede lønudgifter – Voksne | Højst 15 pct. | 24,6 pct. | 24,6 pct. |
| Vikarandel af samlede lønudgifter – Handicap | Højst 20 pct. | 34,8 pct. | 34,8 pct. |

Bevillingsområde Administration

| Mål | Resultatkrav | Resultat pr. august | Forventet årsresultat | Om opfølgningen på målet |
|-----|--------------|---------------------|-----------------------|--------------------------|
|-----|--------------|---------------------|-----------------------|--------------------------|

| | | | | |
|--|------|---|------|---|
| At nedbringe det gennemsnitlige sygefravær i Socialforvaltningen med 1 dag ift. niveauet i 2007. | 19,7 | Der bliver ikke opgjort sygefraværstatistik i løbet af året. Det endelige årsresultat foreligger jan. 2009. | 20,6 | Der er iværksat et større arbejde omkring trivsel og nærvær i Socialforvaltningen, der blandt andet har til formål at bidrage til en nedbringelse af sygefraværet. Som en del af initiativet er der formuleret en nu sygefraværspolitik og sygefravær og trivsel bliver løbende diskuteret på møder mellem medarbejdere og ledere igennem 2007. |
|--|------|---|------|---|

Kilde: SOFDW/Personaleinfo

Forklaring på afvigelse:

| Mål | Resultatkrav | Resultat pr. august | Forventet årsresultat | Om opfølgningen på målet |
|---|--------------|--|---|---|
| At andelen af medarbejdere med anden etnisk baggrund end dansk i Socialforvaltningen stiger med 0,5 pct. ift. niveauet i 2007 | 5,9 pct. | Der bliver kun opgjort tal hvert andet år. | Der bliver ikke opgjort tal i 2008 men først i 2009 | Målet forventes nået blandt andet gennem dialog om etnisk ligestilling på arbejdspladserne, rekrutteringsstrategi, kompetenceudvikling med fokus på øget anvendelse af diversificerede jobfunktioner, samt gennem de tiltag som ventes vedtaget for kommunen som helhed med henblik på at styrke integrationen. |

Kilde: HR

Forklaring på afvigelse