

FORTEGNELSE OVER ORIENTERINGMATERIALE

til medlemmerne af Sundheds- og Omsorgsudvalget

Materiale omdelt til udvalget på mødet den 25. juni 2009:

- Forslag til embedsmandsdeltagelse i det ordinære møde i Sundheds- og Omsorgsudvalget den 25. juni 2009
- Punkt 6. Præsentation – Plejeboliger Ørestad Syd – almenboligloven
- Punkt 2. Præsentation Udbygningsplan for sundhedshuse
- Punkt 12. Invitation til Run for Love – søndag den 26. juli 2009 kl. 11.00 – World Outgames
- Punkt 12. Invitation til konkurrence Nice Life – konkurrence for eleverne i 4.,5. og 6. klasse
- Brev af 11. juni 2009 fra justitsministeren Brian Mikkelsen vedr. Københavns Kommunes henvendelse om bedre parkeringsmuligheder for Københavns Kommunes sundhedspersonale.
- Notat vedr. konvertering til KMD Social Pension
- Referat af SUF MED-møde den 15. juni 2009
- Oversigt over sager til Sundheds- og Omsorgsudvalget

Til Sundheds- og Omsorgsudvalget

25-06-09

Embedsmandsdeltagelse til det ordinære møde i Sundheds- og Omsorgsudvalget d. 25. juni 2009 på Rådhuset.

Sagsbehandler:
Yvette Kovács

Direktionen:

Lene Sillasen
Hanne Baastrup
Anne Mette Fugleholm
Kenneth Kristensen

Center for Politik og Ledelse

Jesper Olsen
Michala Jessen

- Punkt 2: Udbygning af sundhedshuse**
Sundhedschef Jens Egsgaard, specialkonsulent Gitte Mogensen, specialkonsulent Jessie Hudecek Kjærsgaard, fuldmægtig Louise Stage og kommunikationsrådgiver Jørgen Schlosser.
- Punkt 3: Strategi for det nye borgernære sundhedsvæsen**
Sundhedschef Jens Egsgaard og specialkonsulent Jessie Hudecek Kjærsgaard
- Punkt 4: Deponering vedr. sundhedshus i Vanløse**
- Punkt 5: Lejesag (fortrolig)**
- Punkt 6: Fællesindstilling Plejeboliger Ørestad Syd**
Foretræde – De københavnske Ældreråd: formand Bent Johansen, formand for De københavnske Ældreråds boligudvalg Ulla Skærved og næsformand for Ældrerådet Amager Vest Tina Nørlov.
Fra forvaltningen: Leder af boligsekretariatet Per Christensen, juridisk chef Lone Ahm Hansen og konsulent Dorte Brinck
- Punkt 7: Katalog over visitationskriterier og ydelser**
- Punkt 8: Genberegning af priser – på baggrund af regnskab 2008 – indenfor frit valg til hjemmepleje**
- Punkt 9: Indarbejdelse af prisloft for madservice til beboere på plejehjem – juni 2009**
Økonomichef Andreas Jegstrup
- Punkt 10: Status på tilsynsåret 2008**
Dokumentationschef Thomas Karlsson og specialkonsulent Rikke Pedersen

- Punkt 11: Beretning 2008 om magtanvendelse og andre indgreb i selvbestemmelsesretten over for voksne**
Juridisk Chef Lone Ahm Hansen
- Punkt 12: Synliggørelse af kommunens forebyggelses- og sundhedsfremmeindsats for borgerne**
Konstitueret folkesundhedschef Astrid Blom og kommunikationskonsulent Birgitte Finnemann Bruun.
- Punkt 13: Økologianalyse på plejehjem med eget produktionskøkken**
- Punkt 14: Status på besøg foretaget af smagspanelet**
- Punkt 15: Kvartalsrapport for 1. kvartal 2009**
- Punkt 16: Fællesindstilling "CO2 – neutral i 2025 – Københavns Klimaplan"**



Almenboligloven – plejeboliger i Ørestaden



www.kk.dk

KØBENHAVNS KOMMUNE
Sundheds- og Omsorgsforvaltningen

Almenboligloven



- Lovgrundlag
- Finansiering
- Bindinger
- Frihedsgrader

Lovgrundlag, krav og vejledninger



- Lov om almene boliger m.v.
- Lov om boliger for ældre og personer med handicap
- Bygningsreglement, miljøkontrol, brandsikringskrav, energi – og gasaftaler
- Vejledning om indretning af ældreboliger for fysisk plejekrævende, Bygge – og Boligstyrelsen m.fl. 1997
- Minimumskrav - Miljø i Byggeri og Anlæg, Miljøkontrollen m.fl. 2006
- Tjekliste for etablering af plejeboliger, TMF og SUF
- Vejledning vedr. indretning af køkkenmiljøer, Fødevarestyrelsen 2005
- Tjekliste for nybyggeri eller ombygning, Arbejdsmiljø Kbh. 2006
- Krav til låsesystemer, sikring m.v.
- Krav til kabling, telefoni, IT og kaldeanlæg.
- Krav til Omsorgstandplejens arbejdsplads
- Boligpolitik for ældre, Borgerrepræsentationen 2004
- De 17 principper - et godt grundlag for trivsel i nye plejeboliger

Finansiering



- **Pt. 7 % grundkapitalindskud til Landsbyggefonden af anskaffelsesprisen for boligdelen**
- **91 % realkreditlån**
- **2 % beboerindskud**
- **Servicearealerne finansieres 100 % af kommunen**
- **Statsligt tilskud på 40.000 kr. pr. boligenhed til servicearealet**
- **Statsligt fastlagt rammebeløb for boligdelen på 25.130 kr. pr. m²**

Bindinger



- **Byggetekniske forhold herunder brandsikring og miljø/energikrav**
- **Arbejds miljøkrav**
- **Krav til boligens opbygning og indretning i forhold til målgruppen**
- **Plejfaglige forhold**
- **Økonomi herunder tomgangs dækning**
- **Huslejeniveau (boligyldelse op til 65 m² – herefter fuld beboerbetaling)**

Frihedsgrader



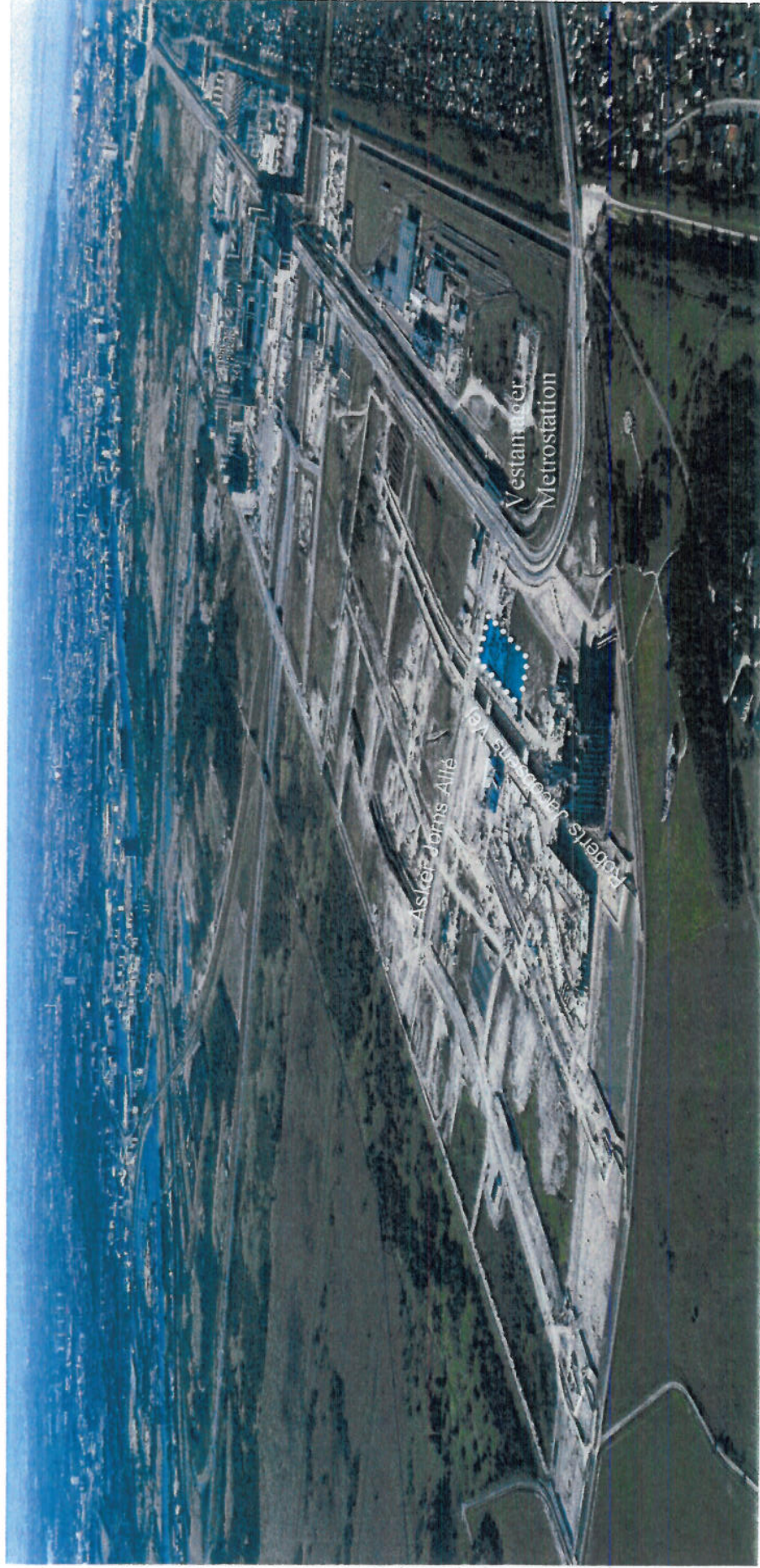
- **Boligens størrelse**
- **Antal rum i boligen**
- **Køkkenets størrelse**
- **Altan**
- **Fælles spise- og opholdsarealer som en del af boligernes bruttoetageareal**
- **Omfanget af servicearealet**
- **Økonomi**

Plejeboliger i Københavns Kommune



- **Minimum 50 boliger**
- **Boenheder på 10-15 boliger**
- **Rummelige fælles opholdsarealer**
- **Boligen: 40-45 m² (netto) og 65-70 m² (brutto)**
- **Køkkenniche**
- **Udearealer**
- **Servicearealer**
- **Fokus på arbejdsmiljø**

Plejeboliger i Ørestaden



Baggrund



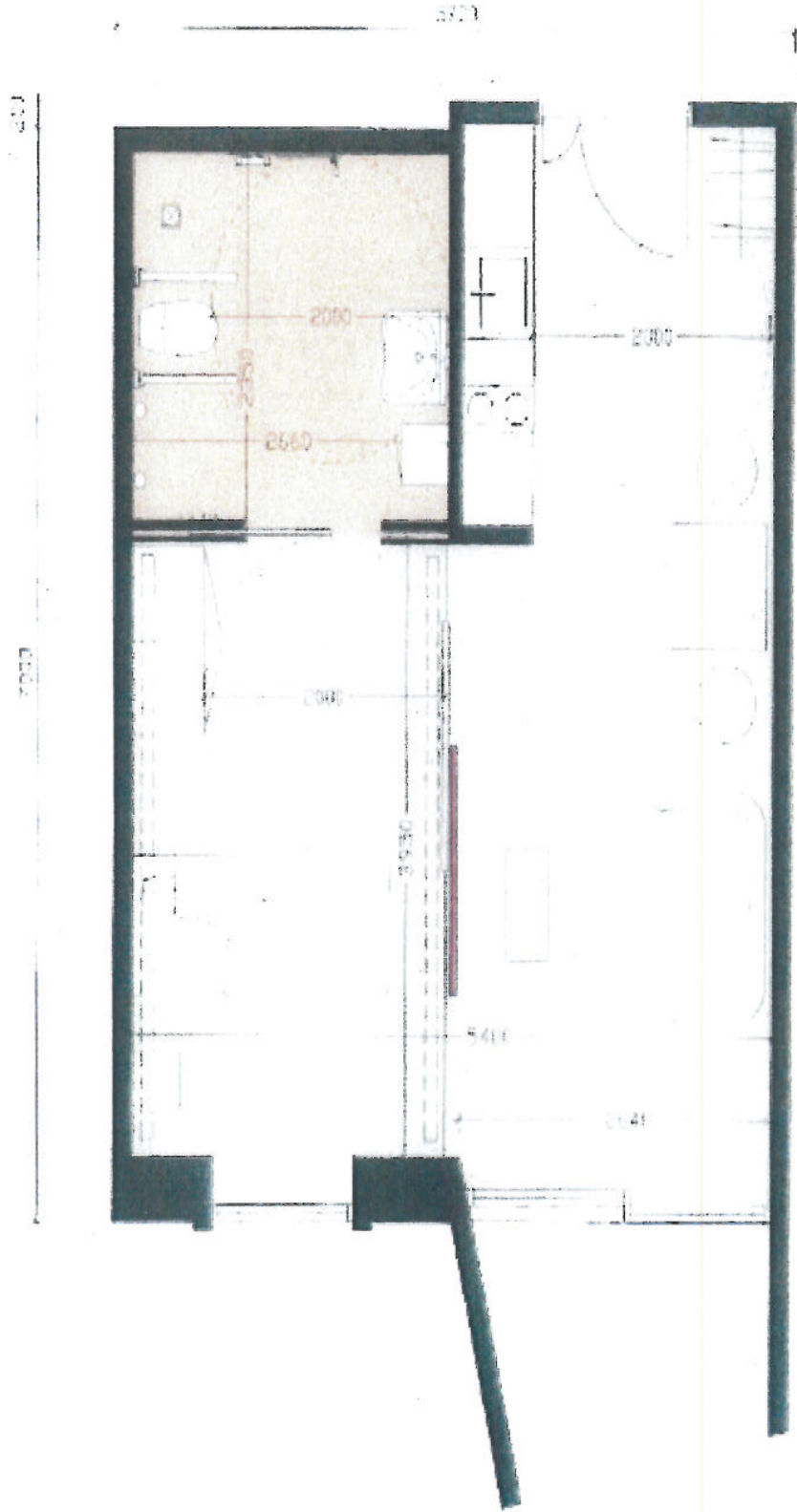
- 110 plejeboliger stationsnært i Ørestaden
- Bygherreudbud – 6 bud med AKB/KAB som vinder
- Skitseforslag med udgangspunkt i gældende lovgivning, vejledninger samt de 17 principper
- Projektet bearbejdes i den kommende projekteringsfase, herunder nedsættelse af byggeudvalg

Idéoplæg





Boligen





Udbygningsplan for sundhedshuse



www.kk.dk

KØBENHAVNS KOMMUNE
Sundheds- og Omsorgsforvaltningen
Sundhedsstaben

Udvidet mål for sundhedshuse



Sundhedshusene skal være med til at forbedre sundheden for københavnere i alle aldre og samfundslag, og være det naturlige sted at henvende sig, når det handler om de sundhedstilbud, der ligger uden for hospitalerne.

Et sundhedshus i hver bydel skal udgøre grundlaget for udviklingen af infrastrukturen i det primære sundhedsvæsen

Fagligt spor –

Udvikling af nye forebyggelsesinitiativer



- Udvikling af sundhedsrådgivning
- Forebyggende helbredssamtaler

Sundhedsrådgivning



- Konzeptudvikling
- Fokus på ulighed i sundhed
- **Monitering**
 - Generelle sundhedstilstand blandt borgerne
 - Den enkelte borgers sundhedstilstand (måling af f.eks. lungefunktion)
- **Undervisnings- og rådgivningstilbud**
 - Livsstilssamtaler
 - Vidensformidling og undervisning

Forebyggende helbredsundersøgelser og samtaler



- Pilotprojekt i Sundhedshus Amager i samarbejde med regionen
- Formålet er at forebygge kronisk sygdom
- Erfaring fra Ebeltoft: halvering af hjertekarsygdomme.
- Indhold i projektet – tilbud til borgerne (30-49 år)
 - 2 forebyggende helbredssamtaler hos kommune
 - 2 helbredssamtaler hos egen læge
- Indgår i ønske for budget 2010 kommunens årlige driftsudgift 1,8 mio. kr. Anlægsudgifter 3, 45 mio. kr.

Udbygningsplan



1. Områdedækkende sundhedshuse:

	Prioritet	Bydel
1	Hvor der mangler tilbud til borgere med kronisk sygdom	Vanløse Brønshøj/ Husum
2	Hvor der eksisterer tilbud til borgere med kronisk sygdom men mangler overbygning	Nørrebro Østerbro

2. Bydækkende sundhedshuse:

	Prioritet	Bydel
3	Afhængig af muligheder	Valby Indre by Bispebjerg Amager Øst

Evaluering og monitorering



- Udvikling af monitoreringsmodel
- Udarbejdelse af paradigme for evaluering af sundhedshuse

Strategi og sundhedshuse



Høringssvar

- Betydelig interesse for sundhedshuse.
 - fra de øvrige udvalg og forvaltninger
 - fra lokaludvalgene
 - Fra ældrerådene
- Fokuspunkter
 - antal sundhedshuse
 - den faglige synergi
 - muligheden for at tiltrække praktiserende læger
 - brugerråd

FORTEGNELSE OVER ORIENTERINGMATERIALE

til medlemmerne af Sundheds- og Omsorgsudvalget

Materiale omdelt til udvalget på mødet den 25. juni 2009:

- Forslag til embedsmandsdeltagelse i det ordinære møde i Sundheds- og Omsorgsudvalget den 25. juni 2009
- Punkt 6. Præsentation – Plejeboliger Ørestad Syd – almenboligloven
- Punkt 2. Præsentation Udbygningsplan for sundhedshuse
- Punkt 12. Invitation til Run for Love – søndag den 26. juli 2009 kl. 11.00 – World Outgames
- Punkt 12. Invitation til kunstkonkurrence Nice Life – konkurrence for eleverne i 4.,5. og 6. klasse
- Brev af 11. juni 2009 fra justitsministeren Brian Mikkelsen vedr. Københavns Kommunes henvendelse om bedre parkeringsmuligheder for Københavns Kommunes sundhedspersonale.
- Notat vedr. konvertering til KMD Social Pension
- Referat af SUF MED-møde den 15. juni 2009
- Oversigt over sager til Sundheds- og Omsorgsudvalget

Til klasselærere i 4., 5. og 6. klasse

NICE LIFE

HVAD mener DU

KØBENHAVNS KOMMUNE VIL ØGE SUNDHEDEN BLANDT BØRN OG UNGE OG VIL GERNE HØRE BØRN OG UNGES MENING OM, HVAD ET SUNDT LIV ER. DERFOR UDSCRIVER VI KUNSTKONKURRENCEN NICE LIFE FOR ELEVER I 4.-6. KLASSE, DER LØBER FREM TIL 8. OKTOBER 2009.

Skab en sund skole

Nice Life går ud på, at klassen laver et kunstværk, der viser klassens samlede opfattelse af et sundt liv. Kunstværket kan eksempelvis være en skulptur, et maleri, en tegning, et fotografi, et papirklip eller andet. Eleverne må også gerne skrive et digt, en artikel eller en historie om sundhed, der kan udstilles sammen med kunstværket. Kunstværket skal tildeles en titel.

Nice Life giver mulighed for at få en spændende snak om sundhed i klassen og kan indgå i forberedelserne op til skolernes motionsdag inden efterårsferien. Desuden ønsker vi at inddrage den viden **Nice Life** giver os om børn og unges opfattelser af et sundt liv som inspiration i arbejdet med at udforme en ny sundhedspolitisk ramme for de københavnske skoler.

Der vil blive udarbejdet et inspirationsmateriale, der kan danne grundlag for arbejdet med sundhed og kunstværkerne i klasserne. Inspirationsmaterialet sendes ud til alle skoler umiddelbart efter sommerferien.

Udstilling af kunstværkerne

Værkerne udstilles på Amager Fælled Skole, hvor udstillingen vil være åben for alle. En dommerkomité bestående af repræsentanter fra bl.a. Billedskolen vil finde de tre vindere, der præmieres ved et arrangement på Amager Fælled Skole 21. oktober fra kl. 10-11.30.

Præmier

- 1. præmie:** 7000 kr. til en fælles klasseaktivitet & T-shirts til alle i klassen
- 2. præmie:** 3000 kr. til en fælles klasseaktivitet & T-shirts til alle i klassen
- 3. præmie:** T-shirts til alle i klassen

Vi håber at du og din klasse har lyst til at være med og glæder os til at se jeres kunstværker.

Med venlig hilsen

Mogens Lønborg
Sundheds- og Omsorgsborgmester

Bo Asmus Kjeldgaard
Børne- og Ungdomsborgmester

Kort om konkurrencen

Hvem: Elever i 4.-6. klasse

Hvad: **Nice Life** er en kunstkonkurrence med fokus på sundhed. Eleverne kan fx arbejde med kunstværkerne i billedkunst, skrive tekst til kunstværket i dansk og lære om kroppen og sundhed i natur og teknik samt idræt. I bedømmelsen lægger dommerkomiteen vægt på den kreative formidling af elevernes forståelse af sundhed.

Hvor: Kunstværkerne skal afleveres den 8. oktober i tidsrummet kl. 10-14. Oplysninger om sted for aflevering følger senere.

Hvornår: **Nice Life** finder sted i perioden op til efterårsferien. Konkurrencen kan derfor indgå som forberedelse til skolernes motionsdag eventuelt i kombination med andre tiltag, der sætter fokus på sundhed i samme periode såsom 'Get moving' og 'Aktiv rundt i Danmark'.

Tilmelding: Send en mail til folkesundhed@suf.kk.dk med følgende oplysninger:

- skolenavn og klasse
- antal drenge og piger i klassen
- kontaktinformationer på klasselæreren

Tilmeldingsfristen er fredag den 18. september 2009.

Vil du vide mere? Så kontakt sundhedskonsulenterne

Luise Moustgaard Frandsen:
luise.moustgaard.frandsen@suf.kk.dk, 35 30 35 41 eller
Eva Elkjær: eva.elkjær.lohmann@suf.kk.dk, 35 30 38 48





Må vi låne din sofa?

KØBENHAVN ER TIL SOMMER VÆRT FOR WORLD OUTGAMES.

World Outgames er en festival, som fejrer frisind, tolerance og mangfoldighed gennem sportskonkurrencer, kulturfestivaler og en international menneskerettighedskonference.

25. juli – 2. august rykker op imod 20.000 deltagere og besøgende ind i byen fra hele verden for at være med. Nogle bruger deres sidste spareskillinger for at komme til København. Andre har bare stor lyst til at lære københavnere at kende, mens de er i byen.

Har du en ekstra sofa eller et tomt gæsteværelse, og har lyst til at være vært for en World Outgames-deltager eller en official, vil vi gerne høre fra dig. Du kan udfylde en formular på vores hjemmeside. Den direkte vej er:
<http://da.copenhagen2009.org/Volunteers/Host.aspx>

Her kan du også læse mere om, hvorfor vi har brug for dig, og hvad du kan forvente som Outgames-vært.

25TH JUL - 2ND AUG

COPENHAGEN 2009
worldOutgames
Serious sports, serious culture, totally serious fun!

Københavns Kommune
Teknik- og Miljøudvalget
Rådhuset
1599 København V



JUSTITSMINISTERIET

Justitsministeren

11 JUNI 2009

Dato:
Sagsnr.: 2009-84-0606
Dok.: SLH40185

Kære Klaus Bondam

Tak for dit brev af 3. april 2009 om bedre parkeringsmuligheder for Københavns Kommunes sundhedspersonale.

I dit brev omtaler du et forslag fra Teknik- og Miljøudvalget om, at der gennemføres et forsøg i medfør af færdselslovens § 92 d, således at parkeringsreglerne for sundhedspersonale, der i medfør af sundhedsloven udfører pleje- og behandlingsopgaver i hjemmet, i en periode lempes på samme måde som beskrevet i færdselslovens § 30.

Efter færdselslovens § 30 gælder de almindelige regler i §§ 28 og 29 om standsning og parkering ikke for køretøjer, der anvendes ved vejarbejde, såfremt standsning eller parkering er nødvendigt af hensyn til arbejdet, og der træffes fornødne sikkerhedsforanstaltninger. Det samme gælder standsning eller parkering, der foretages af politi, redningsberedskab og redningskorps. Det betyder, at der f.eks. kan parkeres mindre end 10 meter fra vejkryds, foran ind- og udkørsel til og fra ejendom og – som du selv bemærker – i 2. position.

Jeg har stor forståelse for jeres ønske om, at sundhedspersonalet ikke skal bruge tid på at lede efter parkeringspladser, men jeg må samtidig meddele, at færdselslovens § 92 d ikke indeholder hjemmel til at lave et sådant forsøg, som Teknik- og Miljøudvalget foreslår.

Det fremgår således af færdselslovens § 92 d, at justitsministeren i forbindelse med forsøg efter denne bestemmelse alene kan fravige færdselslovens § 2, nr. 2, 6, 8 og 11-13, § 5, stk. 2, samt §§ 6, 10, 11 og 13. Jeg

Slotsholmsgade 10
1216 København K.

Telefon 7226 8400
Telefax 3393 3510

www.justitsministeriet.dk
jm@jm.dk

har derfor ikke mulighed for at tillade et forsøg, hvor §§ 28 og 29 fraviges.

Det er i øvrigt min opfattelse, at kun meget tungtvejende grunde bør føre til undtagelse fra færdselslovens §§ 28 og 29, som ikke kun varetager ordensmæssige, men i høj grad også færdselssikkerhedsmæssige hensyn. Det kan således føre til ulempe og fare for de øvrige trafikanter, hvis der i videre omfang end i dag gives adgang til standsning og parkering i strid med disse regler.

Med venlig hilsen



Brian Mikkelsen



10-06-2009

Sagsnr.
2008-34954

Dokumentnr.
2009-322180

Notat om konvertering til KMD Social Pension

Sundheds- og Omsorgsforvaltningen har i foråret 2009 implementeret KMD's nye fælleskommunale it-systemer til administration af pension og boligstøtte. Dette har betydet, at samtlige pensionssager skulle konverteres fra det eksisterende pensionssystem (i daglig tale SOP) til det nye KMD Social Pension.

Konverteringen af sager fra det eksisterende pensionssystem til det nye KMD Social Pension er forløbet over tre gange. Alle 3 konverteringer er forløbet succesfuldt. I alt er der konverteret 79.112 sager (heraf 6.885 ikke pensionsberettigede ægtefæller).

I forbindelse med konverteringerne har der været gjort en række tiltag samt kontrolforanstaltninger for at sikre, at alle borgernes pensionsudbetalinger gik godt.

- Nedsættelse af styregruppe med deltagelse af KMD, SOF og SUF samt projektorganisering omkring indførelsen af det nye system
- Opbygning af en superbrugerorganisation og superbrugeruddannelse, hvor konvertering har været et decideret emne.
- Nedsættelse af en Central Taskforce gruppe, bestående af superbrugere fra henholdsvis SOF og SUF.
- Kontrolforanstaltninger omkring udbetaling – opstart ved få manuelle konverteringer af hensyn til tjek af opsætning af konti til udbetaling samt tjek af korrekt udbetaling.
- Udbetalingsberedskab - foranlediget af styregruppen – beredskab hos KMD og projektgruppen i forbindelse med samtlige udbetalingskørsler i projektperioden.
- Juridisk vejledende notat til understøttelse af håndtering af sagerne i forhold til pensionisterne ved beløbsdifferencer.

Konverteringerne er forløbet succesfuldt. Sagerne fra første og anden konvertering, dvs. stort set alle kommunens sager, blev udbetalt korrekt til juni måned (pr. 29. maj 2009). Første tjek af posteringsniveauet for udbetalingerne (dvs. at beløbene er anført på rette konti i KØR - ikke udbetalingsrelateret) har været gennemført, og det ser korrekt ud.

Enkelte fejl er blevet konstateret og efterfølgende håndteret. Nedenfor nævnes de primære:

- Fejl (201), der bundede i overførelse fra Indeholdelsesregistret til det nye pensionssystem. KMD håndterede fejlen, og beløbene anført til betaling. Anden konvertering viste da også, at fejlen var udbedret.

- Fejl (194 sager), der skulle rettes af sagsbehandlerne på lokalkontorerne. Nogle pensionister kunne opleve for meget udbetalt pension – andre for lidt. Dette blev udsendt til sagsbehandlerne lokalt som en hasteopgave til håndtering og justering. Af disse sager var ca. 70 sager husleje. Alle sager i SUF blev håndteret indenfor en kort tidsfrist.
- Fejl på grund af tidligere brug af bydelskæder i kommunen (bydelskæderne blev oprettet i forbindelse med bydelsforsøgene). Enkelte indeholdelser af f.eks. husleje, billån samt afdrag på boligstøttegæld konteret på en mellemregningskonto. Konsekvensen er, at sagsbehandlerne oplever, at borgerens økonomikonto ikke stemmer samt at afdrag på efterreguleringsgæld nedskrives med forsinkelse. KMD udfører en maskinel rettelse ultimo juni 2009.

I forbindelse med konverteringen er der konstateret og adviseret om beløbsdifferencer i en mindre del sager. Det har især drejet sig om venteprocent i forbindelse med opsat (folke) pension samt varmetillæg. Håndtering af disse sager i forhold til pensionisterne er sket ud fra en konkret vurdering i den enkelte sag – som nævnt blev dette understøttet et overordnet juridisk vejledende notat.

Udover beløbsdifferencer og fejl i forbindelse med selve konverteringen, har der også været fejl/beløbsdifferencer, som skyldes andre forhold end konverteringen. Generelt kan det siges om det nye system, at det er mere 'korrekt', idet der er strengere krav til indberetningerne. Eksempelvis i forbindelse med ventetillæg har der i nogle sager været indberettet forkert i det gamle system, idet der her i højere grad blev foretaget en manuel beregning, hvilket har givet en beløbsdifference, idet ventetillægget i det nye system automatisk udregnes korrekt. Sådanne fejl konstateres i forbindelse med – men skyldes ikke selve konverteringen.

Generelt er konverteringerne som nævnt indledningsvist forløbet succesfuldt – og den nye pensionssystem er nu implementeret i Københavns Kommune.



Referat af SUF MED-møde den 15. juni 2009

16-06-2009

Tid: kl. 13.00 – 16.00

Sagsnr.
2009-61204

Sted: Hovedkassen, rådhuset

Dokumentnr.
2009-335689

Sagsbehandler
Claus Holm

Mødedeltagere

Ledersiden

Lene Sillasen, direktionen (formand)
Kenneth Kristensen, direktionen
Lars Matthiesen, chef for Administrationscentret
Lene Munck, personalechef
Kim Maskell, Organisations- og HR chef
Vivian Buse, områdecheferne
Anna Ingvarsdén, forstanderne kommunale plejehjem
Karen Sonne, hjemmeplejelederne

Medarbejdersiden

Vibeke Jensen, FOA-SOSU (næstformand)
Lene Anthony, FOA-KLS
Mari-Ann Petersen, FOA-SOSU
Charlotte Larsen, Danske Fysioterapeuter
Marianne Rasch, Dansk Sygeplejeråd
Anette Kjær, HK
Britta Nielsen, Dansk Funktionærforbund
Anne Dorte Lindgren, Ergoterapeutforeningen

Øvrige deltagere

Thomas Karlsson, Dokumentationsstaben (punkt 4 og 5)
Lea Bryld, Økonomiforvaltningen (punkt 7)
Marianne Andersson, CFO (punkt 7)
Grethe Helene Christensen, Syfo (punkt 7)
Claus Holm, sekretariatet (referent)
Anna Lammerts Jensen, sekretariatet (referent)
Susan Norsker, journalist, Kommunikationsgruppen

Afbud

Ole Maymann, myndighedscheferne
Jette Bolding, lokalområdecheferne
Lis Hauerslev, forstanderne selvejende plejehjem
Anette Steen Madsen, træningscentercheferne
Helle Borggreen, arbejdslederne
Anne Theilgaard Jacobsen, Ergoterapeutforeningen
Kristina Søborg Hansen, AC
Ibenmaj Liv Jensen, SIR
Lone Hansen, SIR
Grethe Conrad Jørgensen, arbejdsmiljøkonsulent, Miljø- og Bygningsafdelingen

Der var følgende dagsorden

1. Referat fra sidste møde
2. Orientering fra direktionen
3. Status på budget 2010

Arbejds miljø

4. Nye nøgletal på personaleområdet
5. Bag om trivels scorerne 2008

Øvrige sager

6. Drøftelse af lønpolitikken
7. Handleplan for ligestilling i Sundheds- og Omsorgsforvaltningen
8. Tour de SUF '09
9. Meddelelser og dialog

1. Referat fra sidste møde

Sagen er til drøftelse

Indstilling og beslutning

Sekretariatet indstiller,

at det drøftes, om der er bemærkninger til det godkendte referat fra SUF MED-mødet den 25. maj 2009

Beslutning

Referatet blev godkendt.

Evt. bemærkninger tilføjes referat fra dette møde.

Bilag

- Referat af SUF MED-møde den 25. maj 2009

2. Nye nøgletal på personaleområdet

Sagen er til orientering og drøftelse

Indstilling og beslutning

Dokumentationsstaben indstiller,

at Thomas Karlsson, Dokumentationsstaben, giver en status på arbejdet med at udvikle nye nøgletal på personaleområdet

Beslutning

Sagen behandles igen i SUF MED, når der foreligger et konkret forslag til kvartalsrapport. SUF MED vil løbende blive inddraget i processen.

Sagsresume

Primo 2009 besluttede Direktionen og SUF MED at udvikle nye nøgletal på personaleområdet i SUF. Målet med de nye nøgletal er at sikre overskuelig og præcis viden om SUF's medarbejdere hvad angår omdømme, rekruttering, indslusning, udvikling, fastholdelse og afvikling - og dermed berede vejen for en optimal styring og udvikling af SUF som arbejdsplads.

Videre proces

Nøgletallene på personaleområdet indgår i SUF's nye kvartalsrapport, som færdigudvikles hen over sommeren 2009.

Bilag

- Ingen

Referat

Udvalget blev orienteret om status på arbejdet med at udvikle nye nøgletal på personaleområdet. Udvalget havde en række bemærkninger til tallene (rapportering på sundhedsområdet, opgørelse af

vikarudgifter, elever er en særlig gruppe i SUF, anciennitet er vigtig ift. rapportering på arbejdsskader, data vedr. jobskifte til de andre forvaltninger).

Tilbage meldingen fra udvalget til det videre arbejde var, at rapporten skal indeholde en række centrale nøgletal inden for personale og arbejdsmiljø, som SUF MED kan følge kvartalsvis. Øvrige tal kan rapporteres på årsbasis. Nøgletallene skal have fokus på ydelsesområder, og der ønskes tal på kompetence- og uddannelsesområdet.

3. Bag om trivselsscorerne 2008

Sagen er til orientering og drøftelse

Indstilling

Dokumentationsstaben og Center for Organisation indstiller,

at Thomas Karlsson, Dokumentationsstaben, orienterer om resultaterne af effektanalysen "Bag om trivselsscorerne"

at Kim Maskell, Center for Organisation, orienterer om hvordan det videre opfølgingsarbejde på baggrund af resultaterne tænkes gennemført

at SUF MED drøfter og kommenterer analyseresultaterne

Sagsresume

Den 16. februar 2009 besluttede direktionen at gennemføre uddybende analyser af trivselmålingens resultater. Målet med projekt "Bag om trivselsscorerne" er at sikre størst mulig indsigt i hvad der ligger til grund for trivselsscorerne 2008 og dermed kvalificere det videre trivselsarbejde i SUF og bane vejen for at aktiviteter og indsatsområder kan vælges ud fra hvad der har størst effekt på trivsel og arbejdsglæde.

Analyserne omfatter:

- En statistisk analyse, der viser hvad der ligger bag trivslen på forskellige typer arbejdspladser i SUF (hjemmepleje, plejehjem, træningscentre, centralforvaltning mv.) og for forskellige personalegrupper (SOSU-medarbejdere, MVU'er, ledere)
- Fokusgruppeinterview med udgangspunkt i resultaterne fra den statistiske analyse. Der er gennemført fokusgruppeinterview med SOSU-medarbejdere, MVU'er og mellemledere i hhv. hjemmepleje og plejehjem, samt medarbejdere fra SUFs træningscentre.

Videre proces

Resultaterne præsenteres for Koncernchefkredsen den 17. juni 2008.

Det videre arbejde består i at udvikle forslag til aktiviteter og indsatsområder på baggrund af analyserne og i at sikre at resultater og anbefalinger fra projektet samtænkes med øvrige indsatser og projekter i SUF. Opfølgingsarbejdet forankres i Center for Organisation.

Resultaterne kommunikerer i SUF via KK-net og Grøn Smiley-nyhedsbrevet.

SUF MED vil løbende blive orienteret og inddraget.

Bilag

- Ingen

Referat

Udvalget blev orienteret om resultatet af baggrundsanalyserne af trivselsundersøgelsen (se sagsresume ovenfor).

Der er gennemført en statistisk analyse af trivselstallene (hvad er vigtigt for arbejdsglæden) og en række fokusgruppeinterviews i hjemmeplejen, plejehjem og træningscentre (der henvises til PP-oplæg vedr. resultaterne af baggrundsanalyserne).

Den statistiske analyse viser, at værdsættelse og sammenhold samt det daglige arbejde er vigtigt for arbejdsglæden.

De videre indsatser i SUF vil blandt andet sætte fokus på mellemlidernes rolle, og der vil blive afholdt en mellemliderekonference. På forflytningsområdet er der implementeret et nyt forflytningsværktøj til enhederne (Arbejds miljø København). I det videre arbejde med forflytning sættes der fokus på forventningsafstemning med borgerne i eget hjem. Ift. vold og mobning kommer der i 2010 retningslinier for SUF på området. Tilbage meldingen fra udvalget var, at ovennævnte aktiviteter er en god platform for det videre arbejde med at styrke trivslen i SUF. Indsatserne formidles til formandskaberne i MED, når de er klar til implementering.

4. Orientering fra direktionen

Sagen er til orientering

Indstilling

Center for Politik og Ledelse indstiller,

at direktionen orienterer udvalget om aktuelle tiltag i forvaltningen

Referat

Udmøntning af Værdi for Borgeren

Udmøntning af SUF's nye strategi, Værdi for Borgeren, går i gang efter sommerferien. Dvs. Værdi for borgeren går nu over i en driftsfase.

Sygefraværereformen

Implementering af sygefraværereformen drøftes i Økonomiudvalget i august 2009. SUF går i gang med at implementere reformen i efteråret. Arbejdet forankres i Fraværersnetværket.

Færre forskellige hjemmehjælpere i borgerens hjem

SOU drøftede den 11. juni et forslag fra SF om, at SUF udarbejder forslag til, hvordan antallet af forskellige medarbejdere (kommunalt plejepersonale) i borgerens hjem kan nedbringes. Den videre proces er, at SOU senere på året får en ny redegørelse. Når den foreligger, vil SUF MED blive orienteret.

Forum til visionsarbejde

På det årlige møde mellem SOU og ældrerådene blev det drøftet, om der igen skal etableres et fælles forum til drøftelse af visioner, med deltagelse af de faglige organisationer. SUF MED holdes orienteret om sagen.

5. Status på budget 2010

Sagen er til orientering

Indstilling

Center for Politik og Ledelse indstiller,

at Hanne Baastrup giver en kort status for budget 2010 herunder indstilling til ØU vedr. administrationsanalyse

Sagsresume

Den 4. maj 2009 afleverede Sundheds- og Omsorgsforvaltningen budgetforslag til Økonomiforvaltningen. Forvaltningernes budgetforslag er p.t. til behandling i Økonomiforvaltningen og Økonomiudvalget.

Administrationsanalyse II foreligger, men er endnu ikke offentliggjort. D. 26. maj 2009 afgav Sundheds- og Omsorgsforvaltningen høringssvar til Økonomiforvaltningen, og for indeværende er forvaltningernes høringssvar under behandling. Administrationsanalyse II offentliggøres d. 10. juni 2009 - i forbindelse med Økonomiudvalgets dagsorden for d. 16. juni, hvor Økonomiudvalget får forelagt Effektiviseringsstrategi 2010.

Referat

Udvalget blev orienteret om status vedr. budget 2010. Indstilling herom behandles i Økonomiudvalget den 16. juni. Administrationsanalysen vil blive konkretiseret yderligere frem mod august, så der foreligger et beslutningsgrundlag for de politiske forhandlinger om budget 2010.

6. Drøftelsen af lønpolitikken

Sagen er til drøftelse

Indstilling og beslutning

Personaleafdelingen v. Lene Munck indstiller,

at den hidtil gældende lønpolitik i Sundheds- og Omsorgsforvaltningen drøftes

at lønpolitikken alene revideres/justeres med konsekvensrettelser i relation til ændrede navne, årstal mv. samt ændringer som følge af overenskomst-/aftalefornyelsen

at en eventuel revideret lønpolitik vedtages

Beslutning

Personaleafdelingen drøfter sammen med fællestillidsrepræsentanterne og en decentral leder lønpolitikken og evt. revision heraf, med henblik på at finde en løsning/kompromis. Sagen behandles igen på SUF MED-mødet den 14. september 2009.

Sagsresume

Den gældende lønpolitik er vedtaget i hovedsamarbejdsudvalget i oktober 2006 med ikrafttræden den 1. november 2006. Aftalen skal drøftes årligt – normalt ved førstkommande møde efter budgetvedtagelsen – med henblik på eventuelle revideringer/justeringer af politikken.

Videre proces

Lønpolitikken drøftes med henblik på eventuel revidering/justering, og at eventuelle justeringer/ændringer besluttet på dette møde.

Bilag

- Personaleafdelingens forslag til revideret lønpolitik
- Fællestillidsrepræsentanternes forslag til revideret lønpolitik

Referat

Udvalget blev orienteret om, at der til dette dagsordenspunkt var medsendt to bilag med forskellige forslag til revideret lønpolitik, idet det ikke inden mødet havde været muligt at nå til enighed om et fælles oplæg.

Det blev besluttet, at lønpolitikken behandles igen på SUF MED-mødet den 14. september 2009.

7. Handleplan for ligestilling i Sundheds- og Omsorgsforvaltningen

Sagen er til orientering

Indstilling og beslutning

Center for Organisation indstiller,

at en repræsentant fra ØKF giver en kort præsentation af den 6. handlingsplan for ligestilling i KK

at Kim Maskell, Center for Organisation, orienterer om indholdet i handlingsplanen for SUF

at SUF MED tager handleplanen til efterretning

Beslutning

Udvalget tog handleplanen til efterretning.

Sagsresumé

Kommunes 6. handlingsplan for det tværgående ligestillingsarbejde i 2009-2011, har fokus rettet imod – i samspil med realiseringen af kommunens Ligestillingspolitik – at udvide rekrutteringsgrundlaget for kommunens medarbejdere igennem ligestillingsindsatser. Planen indeholder en beskrivelse af de prioriterede punkter for ligestilling i KK samt præciserer at hver forvaltning formulerer handlingsplaner for ligestillingsindsatser i juni 2009.

Ligestillingsarbejde kan styrke rekrutteringsindsatserne ved at sætte fokus på mulighederne for rekruttering på tværs af traditionelle kønsopdelinger, og det kan styrke fastholdelsen af ansatte, ved at gøre Københavns kommune attraktiv som arbejdsplads for både mænd og kvinder. Den 6. handlingsplan er en del af KKs aktive indsats for at realisere kommunens målsætninger for ligestilling, som det er formuleret i KKs politik for ligestilling mellem mænd og kvinder (BR 12.06.03)

Det er vurderingen at der i SUF, på grund af den skæve kønsfordeling både på medarbejdersiden og ledersiden, ikke er behov for at supplere kommunens ligestillingsindsatser på de generelle områder, men i stedet sætte fokus på særlig udsatte faggrupper.

Det foreslås at SUF sætter fokus på følgende to handlepunkter på ligestillingsområdet:

- Ulighed i sundhed
- Hjælp og tilbud til vores kernegruppe af medarbejdere; de sosu-hjælpere mm., som har voldsproblematikker inde på livet.

Målgruppen er medarbejdere på SOSU – området, som i forhold til andre faggrupper er *særlig udsatte* for ulighed i sundhed og for voldsproblematikker i privatlivet.

Der er identificeret to områder, hvor det i særlig grad anbefales at sætte ind i ligestillingsarbejdet i SUF. Dette understøttes af Sundhedsprofilerne fra FSK samt oplysninger fra SyFo mv.

Disse to områder omtales yderligere i det følgende:

1. Ulighed i sundhed

SOSU- området er karakteriseret ved at medarbejderne overvejende er kort uddannede og gennem de senere år er der rekrutteret nye ansatte fra danske og andre etniske befolkningsgrupper, der har specifikke sociale og sundhedsmæssige problemer. Blandt andet dør flere med overvægt, forhøjet BT, hjertekarsygdomme, diabetes og en række andre nedslidnings sygdomme.

Hensigten er at arbejde med forebyggelse og sundhedsfremme, adfærd og vaner samt muligheder i forbindelse med kost og motion, på alle arbejdspladser i SUF med henblik på at understøtte målgruppen

2. Problemer med vold i privatlivet

En del af vores kernemedarbejdere, især SOSU - gruppen, har problemer med vold i privatlivet med store konsekvenser til følge. De ramte medarbejdere har svært ved selv at komme ud af det, og en beslutning om at forlade hjemmet, har store økonomiske og sociale konsekvenser for den pågældende kvinde og de evt. børn. På den baggrund er det tanken at indføre specielle tilbud, der kan være med til at understøtte de kvindelige medarbejdere, der har voldsproblematikker inde på livet.

Den videre proces

Indenfor indsatsområderne arbejdes med udvikling af

- Viden og information
- Målrettede tilbud og indsatser
- Løbende monitorering (main-streaming)

Økonomi

CFO udmønter tilbud og initiativer målrettet indenfor rammerne af eksisterende indsatser, i samarbejde med SyFo, FSK og andre med viden og ekspertise på området.

Bilag

- 6. handlingsplan for ligestillingsarbejdet 2009-2010 ØKF

Referat

Udvalget blev af Økonomiforvaltningen orienteret om KKs politik for ligestilling mellem mænd og kvinder samt om kommunens 6. handlingsplan for det tværgående ligestillingsarbejde i 2009-2011 (der henvises til PP-oplæg for indhold i oplægget).

Herefter blev udvalget orienteret om forslag til handleplan for ligestilling i SUF. Der foreslås 2 indsatser, ulighed i sundhed og problemer med vold i privatlivet (se sagsresume ovenfor).

Ift. vold i privatlivet viser undersøgelser, at 2 ud af 3 kvinder i voldsager arbejder i omsorgssektoren.

Det blev drøftet, at det er vigtigt, hvordan de to indsatser i SUF kommunikerer ud til enhederne. Det er også vigtigt, at de mål, der sættes på området, bliver realistiske.

Der var enighed i udvalget om, at mangfoldighed på arbejdspladserne er vigtigt, men at indsatsen for ligestilling ikke må indebære, at man undlader at ansætte de bedst kvalificerede medarbejdere.

8. Tour de SUF '09

Sagen er til orientering

Indstilling og beslutning

Center for Politik og Ledelse indstiller,

at Bettina Ovgaard, projektleder, orienterer om status på Tour de SUF

Beslutning

Punktet blev ikke behandlet på mødet pga. tidsmangel. Det blev besluttet, at SUF MED i stedet orienteres pr. mail.

Sagsresume

Fremlægningen af projektgruppens arbejde på SUF MED mødet d. 25. maj resulterede i mødedeltagernes tilkendegivelse af tilslutning til konceptet for eventen og forskellige delelementer af eventen som fx orienteringsløb, rundboldturnering, præmier, konkurrencer, anerkendelse af vagtpersonalet mm. Projektgruppen har arbejdet videre med ideerne på baggrund af SUF MEDs input.

På mødet er der en mundtlig orientering om projektgruppens arbejde på programmet for eventen samt en status på delelementerne.

Referat

Se beslutning ovenfor.

9. Meddelelser og dialog

Referat

Kim Maskell orienterede om, at der medio 2009 gennemføres et fælles udbud for Københavns Kommune med henblik på indgåelse af rammeaftaler med en række store, mellemstore og mindre leverandører af krisehjælp. I udbudsmaterialet vil SYFO's rolle blive indskrevet som et vilkår for leverandørerne. Valg af leverandører til rammeaftalen forventes at finde sted i september 2009.

Anette Kjær nævnte, at flere arbejdspladser efterlyser en hjertestarter og spurgte, om der er mulighed for, at alle arbejdspladser får en hjertestarter.

Marianne Rasch foreslog, at kommende møder i SUF MED indledes med dagsordenspunktet: "Godkendelse af dagsordenen".



Til Sundheds- og Omsorgsudvalget

24-06-2009

Øversigt over kommende sager til Sundheds- og Omsorgsudvalget

Sagsnr.
2009-72105

Dokumentnr.
2009-349389

Øversigten er omdelt i mødet den 25. juni 2009.

Sundheds- og Omsorgsudvalgets møde d. 20. august 2009:

1. Temadrøftelse om status på Sundhedsområdet
2. Fællesindstilling om budget 2010
3. Orientering om 2. generations sundhedsaftaler
4. Orientering om Status for medicinområdet
5. Ydelser til Frederiksberg borgere fra Sundhedscenter for kræfttramte
6. Revisionsprotokollat - Regnskab 2008 - årsregnskab Sundheds- og Omsorgsudvalget
7. Revisionsprotokollat - Regnskab 2008 - det sociale område (folkepension og boligydelse)
8. Lillehjemmet udpegning af bestyrelsesmedlemmer
9. Forventet regnskab pr. 31. juli 2009
10. Beslutning om tilpasning af pladskapaciteten til den demografiske udvikling
11. Evaluering af HIV/aidsplanen 2006-2009 og beslutning om en evt. fremtidig indsats
12. Høring af SOU om Idekatalog om Kløvermarken
13. Høring af SOU om handicapplanen
14. Høring af SOU om Københavns Madhus' ratingmodel
15. Høring af SOU om forhøjelse af jubilæumsgratiale for ansatte i Københavns Kommune

Sundheds- og Omsorgsudvalgets møde d. 17. september 2009:

1. Temadrøftelse om fremtidens sygepleje
2. Temadrøftelse om sundhedspolitik
3. Status om projekt øget sundhed for børn
4. Revision af demenspolitikken
5. Redegørelse for projektet Ældres netværk
6. Orientering om status for projektet Ensomhedsforebyggende tiltag målrettet ældre etniske minoriteter.
7. Politik for aktivt ejerskab – repræsentation og hverv

Center for politik og ledelse

Rådhuset
1599 København V

Telefon
3366 2383

E-mail
VG38@suf.kk.dk

www.kk.dk

8. Redegørelse og initiativer til at nedbringe antallet af hjælpere i borgernes hjem og øge tilfredshed (medlemsforslag)
9. Erfaringer med den gældende sundhedspolitik

Sundheds- og Omsorgsudvalgets møde d. 1. oktober 2009:

1. Evaluering af En By i Bevægelse
2. Specialeplan - Rehabilitering

Sundheds- og Omsorgsudvalgets møde d. 22. oktober 2009:

1. Orientering om erfaringer for den gældende sundhedspolitik
2. Beslutning om orientering sundhedspolitik
3. Selvforvaltning – godkendelse af kommissorium