



KØBENHAVNS KOMMUNE

Fejl! Ukendt betegnelse for dokumentegenskab.

Fejl! Ukendt betegnelse for dokumentegenskab.

Børne- og Ungdomsforvaltningen
Drift og Anlæg/Kapacitetsstyring
3. september 2010

2.

Bilag 2: Anlægsplan 2011-13 Folkeskoler

Dette dokument indeholder Børne- og Ungdomsforvaltningens forslag til udbygninger af folkeskoler på baggrund af behovet i de kommende år. Forslagene tager udgangspunkt i, at det øgede behov skal opfyldes. Desuden omtales det, i hvilket omfang forslagene underbygger etablering af økonomisk og pædagogisk bæredygtige skoler samt fordelingen af tosprogede elever.

Notatet omtaler udelukkende de distrikter, hvor udbygninger er aktuelle.

Desuden omtales sidst i notatet Øvrige ønsker samt forslag til anlægsreduktioner (vandreklasser i 8. og 9. klassetrin og halvering af KKFO-basen fra 2 kvm. til 1 kvm.).

Forslag om skolesammenlægninger behandles i særskilt sagsfremstilling. Skolesammenlægninger omtales kun dette notat, hvor en sammenlægning er en forudsætning for kapacitetsudvidelsen (Skolen på Kastelsvej/Langelinieskolen).

Kapacitetsstyring

Gyldenløvesgade 15
1502 København V

Telefon
3366 4101

E-mail
joalbe@buf.kk.dk

EAN nummer
5798009383716

www.kk.dk

Flere børn

I København har antallet af skoleelever vokset markant de sidste 10 - 15 år. Den nye befolkningsprognose som Børne- og Ungdomsforvaltningen modtog fra Koncernservice i april måned 2010, viste, at børnetallet fortsat stiger i København, blandt andet fordi flyttemønstret har ændret sig, og børnefamilier i mindre grad fraflytter kommunen end tidligere.

Det stigende antal elever har medført et stigende behov for kapacitet på skolerne og fritidshjem/KKFO. I Budget 2010 blev der igangsat udbygninger af i alt 7 spor på skolerne. I Budget 2011 lægges der nu op til at iværksætte yderligere udbygninger af i alt 5 spor i 2011, udbygning af 2 spor i 2012 og yderligere 6 spor i 2013.

Den overordnede konklusion for distrikterne er:

Distrikt	Kapacitet 1 spor + 100 KKFO/FH	Mere ligelig fordeling af 2-sprogede elever	Enhedsomkostninger
1. Indre By	Udvidelse af udbygningsprojekt på Øster Farimagsgades Skole (Anlægsstart 2011)	Ingen effekt	Reduceres

2 Østerbro	Udvidelse af udbygningsprojekt på Kastelsvejens Skole og skolesammenlægning (Anlægsstart 2011)	Ingen effekt	Reduceres
	Scanning af muligheder for yderligere udbygninger (Anlægsstart 2012 og anlægsstart 2013)	Vides ikke	Reduceres
	Udbygning af Vibenshus Skole (Anlægsstart 2011)	Ingen effekt	Reduceres
3. Nørrebro	Ingen		
4. Vesterbro / Kgs. Enghave	Ingen		
5. Valby	Ingen		
6. Vanløse-Brønshøj/Husum	Kirkebjerg udbygning udvides til 5 spor (Anlægsstart 2011)	Ingen	Reduceres
	Brønshøj Skole udbygges til 4 spor (Anlægsstart 2012)	Har fordelings effekt	Reduceres
	Katrinédals Skole udbygges til 4 spor (Anlægsstart 2013)	Ingen	Reduceres
	Korsager udbygges til 4 spor (Anlægsstart 2011)	Har fordelings effekt	Reduceres
7. Bispebjerg	Ingen		
8. Amager	Peder Lykke Skole udbygges til 4 spor (Anlægsstart 2012)	Ingen	Reduceres
	Skolen i Ørestad Syd (Anlægsstart 2013)	Ingen	Ny skole

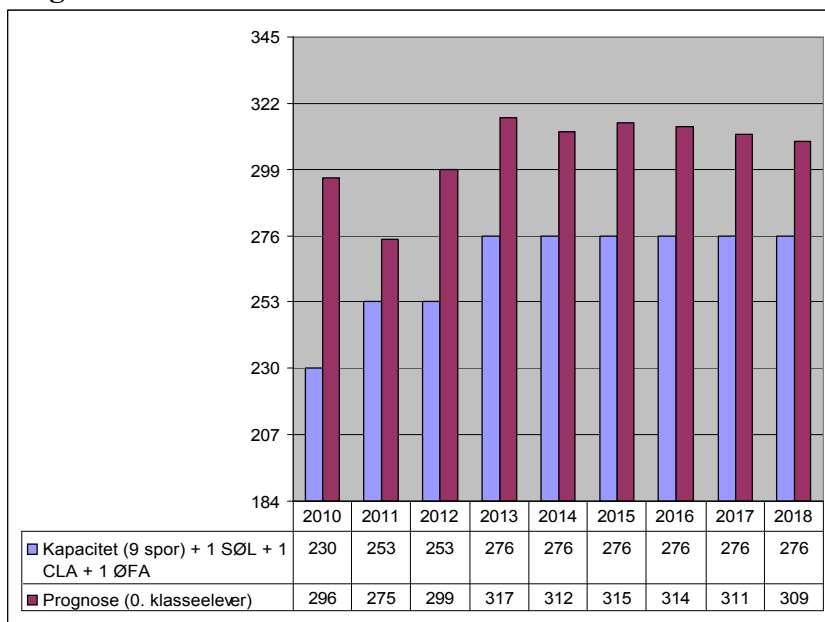
DE KONKRETE FORSLAG

1. Indre By

Status

- Der er vandreklasser på
 - Sølvgades Skole
 - Den Classenske Legatskole
 - Øster Farimagsgades Skole fra august 2010
- Klassekvotienten er 22,8
- Der er ingen udsivning af betydning og ingen muligheder for klassesammenlægninger
- Der er forholdsvis få tosprogede elever på skolerne

Prognose for elevtal:



Ovenstående graf viser en stigning i prognosen for distrikt Indre By. De igangværende udbygninger på Den Classenske Legatskole, Sølvgades Skole og på Øster Farimagsgade Skole er lagt ind i prognosen, men de dækker ikke hele behovet. Der mangler fremadrettet et spor yderligere i distriktet.

Forslag 1.1: Øster Farimagsgades udbygning udvides til 4 spor

I Budget 2010 blev det vedtaget, at Øster Farimagsgades Skole udvides til en 3-spolet skole ved erhvervelse af Øster Borgerdyd Gymnasium. For at imødekomme det stigende behov for kapacitet i distrikt Indre by foreslås, at den igangsatte udbygning af Øster Farimagsgades Skole udvides fra 3 spor til 4 spor.

Skole	Øster Farimagsgade Skole		
Antal elever	525		
Antal klasser	20		
Klassekvotient	26,3		
Tosprogsfordeling på skolen	11 % (60 af 525 normalklasseelever)		
Tosprogsfordeling i grunddistrikt	3 % tosprogede elever (3 ud af 120 normalklasseelever 0.-2. klassestrin)		
Søgning*	Grunddistrikt	Andet distrikt end grunddistrikt	Privatskole
	65 %	8 %	26 %
Bygninger, antal basis lokaler	20 – færdigbygges 2013 herefter 30 basislokaler. 40 hvis forslag 1.1 vedtages.		
Fagligt resultat Gennemsnitskarakteren i de bundne prøvfag - korrigeret for elevernes socioøkonomiske baggrund, Kommunens gennemsnit er 5,72 i 2009 (6,18 i 2008).	5,29 (6,85 i 2008).		
Økonomi			
Grundbevilling	2.0 mio. kr.		
Bygningsdrift (Husleje/Kejd)	3,9 mio. kr.		
Bevillinger til særlig skoleprofil:	0 mio. kr.		

Tabel over forslag Distrikt Indre By

Tabellen viser en punktopstilling af forslaget i distriktet med en afklaring om hvorvidt forslaget har indvirkning på fordelingen af de tosprogede elever i distriktet, om der sker en kapacitetsforøgelse i forbindelse med forslagene. Endvidere er der en kort afklaring omkring driftsøkonomi og endvidere er der en faglig vurdering.

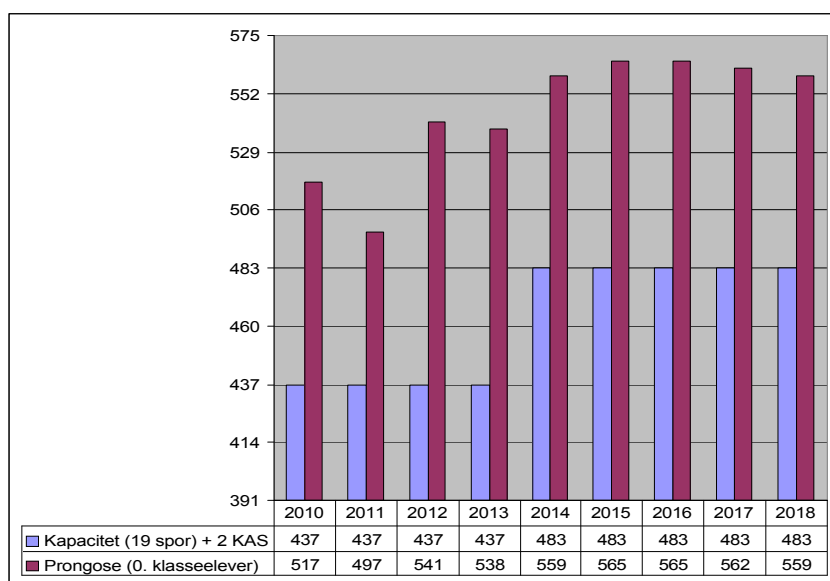
Forslag	Mere ligelig fordeling af tosprogede	Kapacitetsforøgelse	Driftsøkonomi	Faglig vurdering
Forslag 1.1 Øster Farimagsgades Skole udvides til 4 spor	Nej	Ja	Større og dermed mere driftsøkonomisk skoleenhed – dog gives der normalt kompensation til skoler, der ligger på to adresser.	Det kan overvejes om mellemtrinnet skal deles og nogle af klasserne knyttes til Øster Borgerdyd.

2. Østerbro

Status

- Der er vandreklasser på
 - Heibergskolen
 - Sortedamskolen
 - Langelinieskolen og Randersgades Skole fra august
- Klassekvotienten er 22,4
- Der er ingen udsivning eller mulighed for classesammenlægninger på skolerne i indre del af Østerbro, hvor behovet er koncentreret
- Der er forholdsvis få tosprogede elever på skolerne, dog undtaget herfra er Klostervængets Heldagsskole og Kildevældskolen

Prognose for elevtal:



Prognosen for distrikt Østerbro viser, at der er en markant stigning i behovet for kapacitet. Den igangsatte kapacitetsudvidelse på Skolen på Kastelsvej, er indlagt i prognosen med 2 spor i 2014. Denne skole er i dag en døveskole som er besluttet ombygget til en 2 sporet folkeskole med tilhørende døveskole. Derefter mangler der fortsat 3 spor i distriktet fremadrettet.

Forslag:

For at imødekomme det stigende behov for kapacitet på distrikt Østerbro er der overvejet fire forslag der omhandler etablering af ny kapacitet i distriktet.

Det første forslag (forslag 2.1) er at bygge en ny skole på Østerbro på Gasværksgrunden, som er den eneste matrikel, hvor det umiddelbart vil være muligt at bygge en ny skole.

Andet forslag (forslag 2.2) er at udvide Skolen på Kastelvej og Langelinieskolen med 1 spor. Dette forudsætter en sammenlægning af de to skoler.

Det tredje forslag (forslag 2.3) er at udbygge Vibenshus Skole til 3 spor (jf. budgetaftale 2010).

Det fjerde forslag (forslag 2.4) er at udvide Heibergskolen, eller Randersgade Skole med 1-2 spor ved tilkøb af bygninger i deres nærområde.

Forslag 2.1: Ny Skole på Gasværksgrunden på Østerbro

Forlaget indebærer, at der foretages en gennemgribende grundrensning på den resterende del af Øster Gasværksgrunden og bygge en skole mere på matriklen ved siden af Strandvejsskolen.

En ny skole på Gasværksvejen har den ulempe, at skolen ligger uhensigtsmæssig i forhold til behovet, der primært er koncentreret på Indre Østerbro. Endvidere kan skolen, på grund af afstanden og uhensigtsmæssige skoleveje, ikke umiddelbart aflaste det kommende behov på Nordhavn. Endelig skal nævnes, at Øster gasværksgrunden skal oprenses førend den kan anvendes til dette formål.

Behovet for skolekapacitet på Østerbro er koncentreret i Indre del af distriktet..

På baggrund af skolen placering i forhold til behovet og fordi de eksisterende skoler sandsynligvis kan udbygges, jf. nedenfor, indgår en ny skole på Gasværksgrunden ikke i Anlægsplan 2011.

Forslag 2.2 Skolen på Kastelvej Skole og Langelinieskolen udvides med 1 spor (forudsætter sammenlægning)

Skolen på Kastelvej ombygges til folkeskole på 2 spor med døveskole og Fritidshjem/KKFO. Denne ombygning er finansieret og igangsat.

Skolen kan ydermere sammenlægges med Langelinieskolen der er på 2 spor.

Foretages denne sammenlægning kan den samlede skole udvides med 1 ekstra spor til 5 spor, da der kan bygges nyt på Langelinieskolen ved at nedrive fritidshjemmet bygning og bygge et nyt spor.

Fritidshjemmets kapacitet kan genetableres på Skolen på Kastelsvej eller i umiddelbar nærhed heraf, evt på Kastelsvej 60. Det er en forudsætning for udbygningen til 5 spor, at de to skoler lægges sammen, at fritidshjemmets bygning nedrives og at pladserne genetableres på Skolen på Kastelsvej eller i umiddelbar nærhed heraf.

Forslag 2.3: Vibenshus Skole udbygges til 3 spor (jf. budgetaftale 2010)

I forlængelse af budgetaftalen for 2010 foreslås Vibenshus Skole udbygget til en 3- sporet skole. Finansieringen af dette projekt bør derfor indgå i budget 2011.

Skolen ligger i området indenfor Strandboulevarden og udvidelsen på et spor kan dermed medvirke til at dække behovet for skolekapacitet på Østerbro.

Forslag 2.4: Heibergskolen eller andet sted på Indre Østerbro udbygges med 2 spor

Indre Østerbro er en næsten fuldt udbygget bydel samtidig med, at der er et stort uopfyldt skolebehov.

I umiddelbar nærhed af Heibergskolen ligger Designskolen/Røde Kors. Disse bygninger er ledige til andet brug. Bygningerne har en varierende kvalitet for skolebrug, men det vurderes, at muligheden for at etablere 1-2 spor i disse bygninger eller andetsteds på Indre Østerbro bør undersøges af et arkitektfirma. Derfor indstilles det, at der på budget 2011 afsættes 0,5 mio. kr til undersøgelse af mulighederne for at etablere yderligere 1-2 spor på Indre Østerbro. Det første spor indgår med anlægsstart i 2012, det andet spor i 2013.

Tablet over forslag

Tabellen viser en punktopstilling af forslagene i distriktet med en afklaring om hvorvidt forslagene har indvirkning på fordelingen af de tosprogede elever i distriktet og om der sker en kapacitetsforøgelse i forbindelse med forslagene. Endvidere er der en kort afklaring omkring driftsøkonomi og endvidere er der kort en afklaring omkring den faglige vurdering.

Tabel 2. forslag for Østerbro

Forslag	Mere ligelig fordeling af tosprogede	Kapacitet	Driftsøkonomi	Faglig vurdering
Forslag 2.1 Byggeri af ny skole på Øster Gasværksgrunden	Ja – hvis skolen bygges større end behovet på Østerbro kan den overskydende plads anvendes til optag af tosprogede elever	Ja – ny skole tilfører kapacitet, men har uhensigtsmæssig placering i forhold til eleverne i indre del af Østerbro, hvilket gør det svært at udnytte kapaciteten	Ny grundtildeling og udgifter til bygningsdrift.	
Forslag 2.2 Langelinieskolen og Skolen på Kastelsvej udbygges med 1 spor (forudsætter sammenlægning)	Nej	Ja – ved sammenlægning kan der etableres 5 spor idet fritidshjemmet herved kan nedrives, kapaciteten genhuses og der kan bygges til på det ryddede areal.	Der opnås en større skoleenhed på 5 spor og en døveenhed frem for to skoleenheder på hhv. 2 spor og en døveenhed. Besparelse af grundtildeling men kompensation for to matrikler.	Indskoling og fritid kan evt. etableres på Kastelsvej. Der er gode udearealer. Der er muligheder for at etablere udskoling og ungdomsmiljø på Langelinieskolen.
Forslag 2.3 Udbygning af Vibenshus Skole (jf. budgetaftale 2010) fra 2 spor til 3 spor.	Nej	Ja – Kapaciteten udvidet i det område hvor der er behov.	Større driftsøkonomisk skoleenhed opnås	Der er i samarbejde med skolen udarbejdet et bæredygtigt forslag til denne udbygning

Forslag 2.4 Etablering af 1-2 spor på Indre Østerbro ved Heiberg, eller Randersgades Skole	Nej	Ja – Kapaciteten udvidet i det område hvor der er behov.	Større skoleenhed med lavere enhedsomkostninger. Dog kompensation for flere matrikler	
--	-----	--	---	--

Fakta tabeller

Tabellerne giver et overblik over de faktuelle data på de skoler, som indgår i forslagene.

I forbindelse med forslag 2.1 Ny skole på Gasværksgrunden og forslag 2.4 etablering af 1 – 2 spor på Indre Østerbro ved Heiberg, eller Randersgades Skole er der ingen faktatabel. Det foreslås dog, at der i budgetforslag 2011 afsættes 0,5 mio. kr. til en undersøgelse af muligheden for at etablere 1-2 spor på Indre Østerbro f.eks. til Heibergskolen ved hjælp af Kræftens Bekæmpelse/Røde Kors, samt scanning af distriktet for øvrige byggemuligheder.

I forbindelse med forslag 2.2 udvidelse af Skolen på Kastelsvej og Langelinieskolen med 1 spor (forudsætter sammenlægning) er der udarbejdet følgende faktatabel.

Skole	Skolen på Kastelsvej	Langelinieskolen	Ny sammenlagt og udbygget skole
Antal elever	50 (døveskoleelever)	506	Ikke tilgængelig data
Antal klasser	10	21	50 + 10
Klassekvotient	5,0	24,1	Ikke tilgængelig data
Tosprogsfordeling på skolen	Ingen tilgængelig data	6 % (25 af 454 normalklasseelever)	Ikke tilgængelig data
Tosprogsfordeling i grunddistrikt	Der er fremsat forslag til fremtidigt grunddistrikt. Tosprogsfordelingen i dette forslag er 2 % (3 ud af 147 normalklasseelever 0-2 klassesettrin)	4 % (5 af 112 normalklasseelever 0.-2. klassesettrin)	3,1 % (8 af 259 normalklasseelever 0.-2. klassesettrin)
Søgning*	G A P	G A P	Ikke tilgængelig data
	Ikke tilgængelig data	68 % 12 % 20 %	

Bygninger, antal basis lokaler	Der er foretaget en scanning af bygningen som viser at der kan etableres 2 folkespor + KKFO/FH og plads til en døveenhed samt et døvecenter.	22	50 basislokaler (+10 til døveskolen)
Fagligt resultat Gennemsnitskarakteren i de bundne prøvefag - korrigeret for elevernes socioøkonomiske baggrund, Kommunens gennemsnit er 5,72 i 2009 (6,18 i 2008).	Skolen har ikke data der er sammenlignelige med en almindelig folkeskole.	5,54 (6,27 i 2008)	Ingen data
Økonomi Grundbevilling	1,1 mio. kr.	2,0 mio. kr.	2.0 mio. kr. + kompensation for to matrikelløsning
Bygningsdrift (Husleje/Kejd)	7,6. mio. kr.	4,6 mio. kr.	12.2 mio. kr.
Særlig skoleprofil:	0 mio. kr.	0 mio. kr.	0 mio. kr.

I forbindelse med forslag 2.3 udvidelse af Vibenshus skole til 3 spor er der udarbejdet følgende faktatabel.

Skole	Vibenshus Skole		
Antal elever	491		
Antal klasser	24		
Klassekvotient	20,5		
Tosprogsfordeling på skolen	22 % (98 af 449 normalklasseelever)		
Tosprogsfordeling i grunddistrikt	9 % tosprogede elever (12 ud af 127 normalklasseelever 0.-2. klassetrin)		
Søgning*	Grunddistrikt	Andet distrikt end grunddistrikt	Privatskole
	48 %	28 %	23 %
Bygninger, antal basis lokaler	25		
Fagligt resultat Gennemsnitskarakteren i de bundne prøvefag - korrigeret for elevernes socioøkonomiske baggrund, Kommunens gennemsnit er 5,72 i 2009 (6,18 i 2008).	5,09 (6,27 i 2008)		
Økonomi Grundbevilling: Bygningsdrift (Husleje/Kejd) Bevillinger til særlig skoleprofil:	2.0 mio. kr.		

	7.1 mio. kr.
	0 mio. kr.

Udvidelse af Vibehus Skole med 1 spor indgår i forhandlingerne om budget 2011. I budget 2009 blev der afsat 2,3 mio. kr. til planlægning af udbygningen af Vibehus Skole. Projektet er således forberedt.

I budget 2011 indgår endvidere også at Skolen på Kastelsvej ombygges fra specialskole til 2 sporet folkeskole med døveskole (er vedtaget og finansieret Budget 2010).

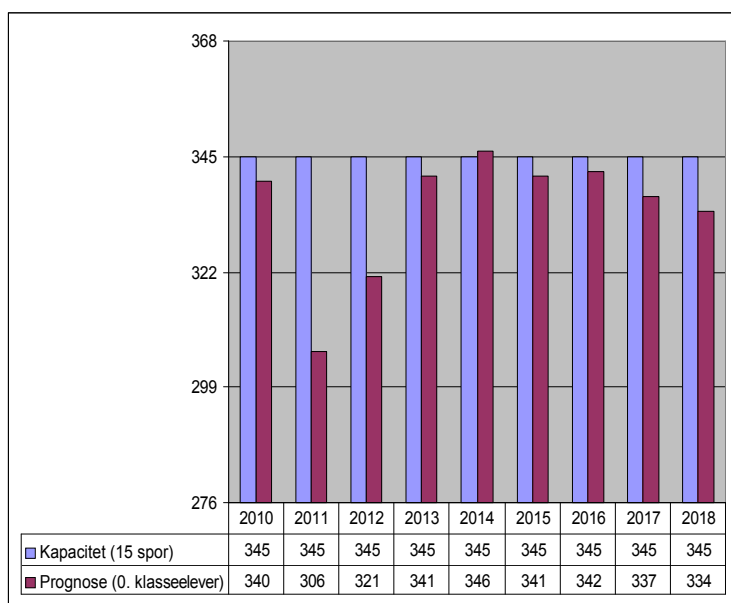
I budget 2011 indgår også udvidelse af Kastelsvejens Skole med yderligere 1 spor og 100 KKFO/FH pladser, samt forslag om 0,5 mio. kr. til at belyse muligheder for 1-2 spor mere på Heibergskolen/Kræftens Bekæmpelse alternativt andre steder på Indre Østerbro. Anlægsmidler til yderligere 2 spor indgår med anlægsstart i henholdsvis 2012 og 2013.

3. Nørrebro

Status

- Der er ingen vandreklasser
- Klassekvotienten er 20,8
- Der er en betydelig udsivning og ofte klassesammenlægninger på skolerne
- Der er forholdsvis mange tosprogede elever på skolerne

Prognose for elevtal:



Prognosen viser, at skolerne på Nørrebro forventes at danne mellem 14 og 15 spor i perioden 2010 til 2018. Skolerne er i dag bygget til i alt 15 spor (blå søjle). Prognosen er udarbejdet på baggrund af søgefrequensen til folkeskolerne på Nørrebro og udviklingen i elevunderlaget.

Forslag:

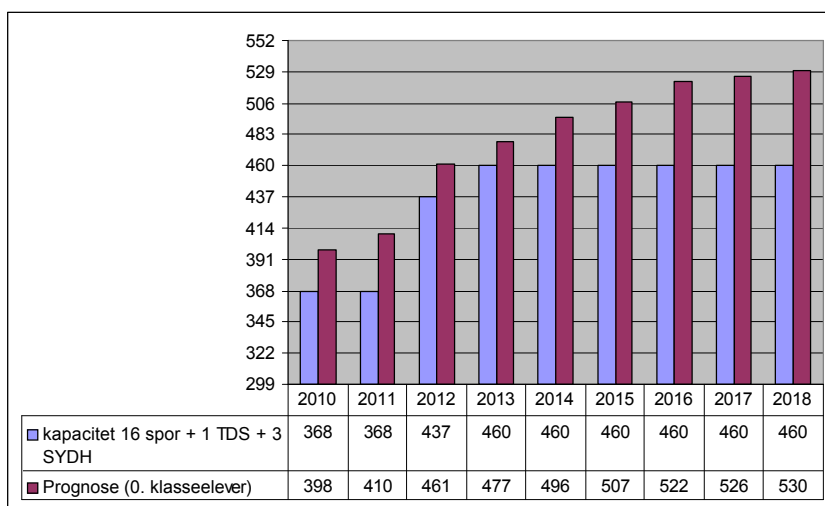
Ingen udvidelsesforslag

4. Vesterbro / Kgs. Enghave

Status

- Der er vandreklasser på Oehlenschlägersgades Skole og der kommer vandreklasser på Gasværksvejens Skole og på Tove Ditlevsens Skole
- Klassekvotienten er 20,9
- Der er en mindre udsivning og der forekommer classesammenlægninger på skolerne
- Der er forholdsvis få tosprogede elever på skolerne på Vesterbro og flere i Kgs. Enghave

Prognose for elevtal:



Som det fremgår af ovenstående graf er prognosen for elevtallet stigende frem til 2018 i distrikt Vesterbro/ Kgs Enghave. Det største behov og stigning i behovet ligger i området omkring den nye skole i Sydhavn og ikke omkring Bavnehøj Skole, Ellebjerg skole eller på Vesterbro.

Den nye skole i Sydhavn er lagt ind i prognosen til at være færdigbygget i 2012, men behovet forventes at vokse yderligere, således der kommer til at mangle tre spor. Prognosen er forbundet med nogen usikkerhed idet, den afhænger af byudvikling i Sydhavn og indflytningen i de nye boliger.

Forslag:

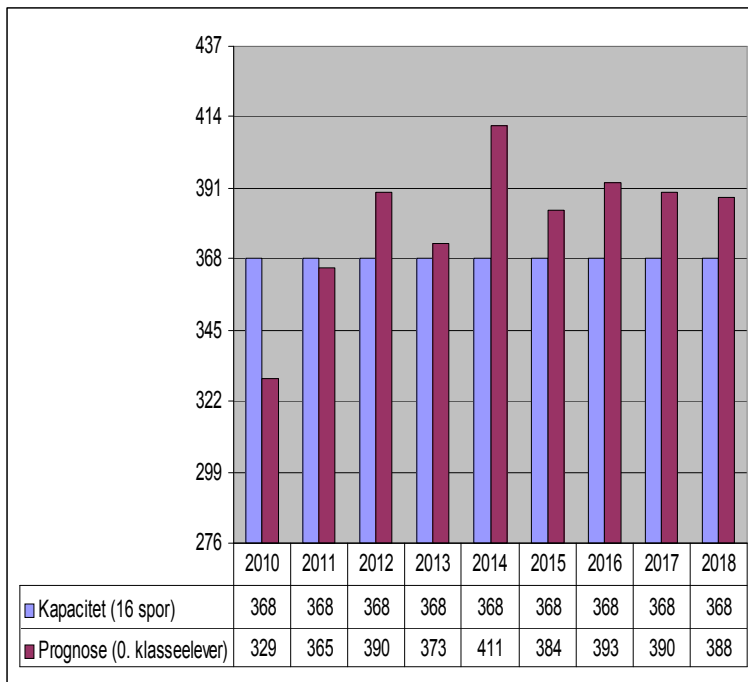
Ingen udvidelsesforslag

Valby

Status

- Der er ingen vandreklasser
- Klassekvotienten er 22,0
- Der er en mindre udsivning og der forekommer classesammenlægninger på skolerne
- Der er forholdsvis få tosprogede elever på skolerne

Prognose for elevtal:



Prognosen viser at behovet i distrikt Valby er dækket i 2010 og 2011, de efterfølgende 5 år er behovet svingende, men set over hele perioden er behovet mindre end et spor.

Forslag:

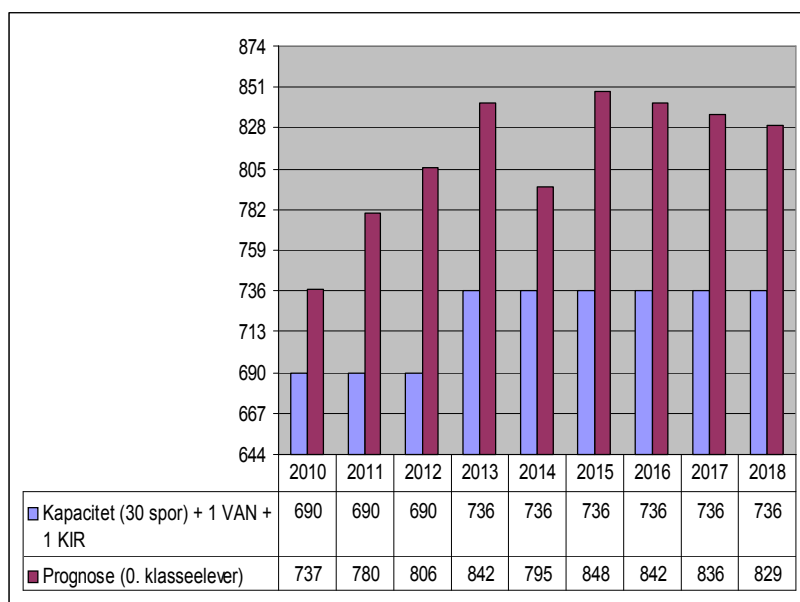
Ingen udvidelsesforslag

6. Vanløse/Brønshøj/Husum

Status

- Der er vandreklasser på Korsager Skole og der kommer vandreklasser på Husum, Hyltebjerg, Kirkebjerg og Bellahøj Skole
- Klassekvotienten er 22,0
- Der er en mindre udsivning på enkelte skoler i distriktet og der forekommer klassesammenlægninger
- Der er forholdsvis få tosprogede elever på skolerne med undtagelse af Tingbjerg Heldagsskole

Prognose for elevtal:



Prognosen viser en markant tilvækst i elevtallet og behovet for skolekapacitet i Vanløse, Brønshøj og Husum. Der er igangsat to udbygningsprojekter. Vanløse Skole udvides fra 2 til 3 spor og Kirkebjerg Skole udvides fra 3 til 4 spor. De to projekter er indlagt i prognosen i 2013 hvor de forventes afsluttet. Efterfølgende er der stadig behov for yderligere 4 spor. Det vurderes ikke muligt at udvide Husum Skole p.gr.a. fredning.

Forslag:

For at imødekomme det stigende behov for pladser i distrikt Vanløse/Brønshøj/Husum er der udarbejdet fire forslag der omhandler

udbygning af udvalgte skoler i distriktet.

Det første forslag (forslag 6.1) er at udbygge Korsager Skole fra 3 til 4 spor. Det andet forslag (forslag 6.2) er at den igangsatte udbygning af Kirkebjerg Skole fra 3 til 4 spor udvides til 5 spor. Det tredje forslag (forslag 6.3) er at udbygge Brønshøj Skole fra 3 til 4 spor. Det fjerde forslag (forslag 6.4) er at udbygge Katrinedals Skole fra 3 til 4 spor. Der er igangsat udbygning af to skoler i distriktet, idet behovet for kapacitet er markant voksende. Der er tillige indgået budgetaftale om at Brønshøj Skole udbygges (jf. budgetaftale 2010). Det vurderes, at Korsager Skole og Katrinedals Skole kan udbygges med et spor. Det vurderes desuden, at Kirkebjerg Skole, der nu udvides til 4 spor, kan blive 5 sporet.

Tabel over forslag

Tabellen viser en punkttopstilling af forslagene i distriktet med en afklaring om hvorvidt forslagene har indvirkning på fordelingen af de tosprogede elever i distriktet, om der sker en kapacitetsforøgelse i forbindelse med forslagene. Endvidere er der en kort afklaring omkring driftsøkonomi og endvidere er der kort en afklaring omkring den faglige vurdering.

Fakta tabeller

Tabellerne giver et overblik over de faktuelle data som er relevante i forhold til de skoler som indgår i forslagene.

Forslag	Mere ligelig fordeling af tosprogede	Kapacitet	Driftsøkonomi	Faglig vurdering
Forslag 6.1 Udbygning af Korsager skole fra 3 til 4 spor	Ja	Ja, udvidelse med 1 spor	Større og derfor mere driftsøkonomisk skoleenhed.	Kan udbygningen gennemføres, er der ikke nogle faglige hindringer i forhold til udbygning.
Forslag 6.2 Den igangsatte udbygning af Kirkebjerg skole til 4 spor (vedtaget og finansieret jf. Budget 2010) udvides til 5 spor.	Nej	Ja, udvidelse med 1 spor	Større og derfor mere driftsøkonomisk skoleenhed.	Der er i samarbejde med skole udarbejdet forslag til en udbygning til 4 spor

Forslag 6.3 Udbygning af Brønshøj skole fra 3 til 4 spor (jf. budgetaftale 2010)	Ja	Ja, udvidelse med 1 spor	Større og derfor mere driftsøkonomisk skoleenhed.	Kan udbygningen gennemføres, er der ikke nogle faglige hindringer i forhold til udbygning.
Forslag 6.4 Udbygning af Katrinedals Skole fra 3 til 4 spor	Nej	Ja, udvidelse med 1 spor	Større og derfor mere driftsøkonomisk skoleenhed.	Kan udbygningen gennemføres, er der ikke nogle faglige hindringer i forhold til udbygning.

6.1 Udbygning af Korsager Skole

I forbindelse med forslag 6.1 udvidelsen af Korsager Skole er der udarbejdet nedenstående faktaark

Skole	Korsager Skole		
Antal elever	736		
Antal klasser	32		
Klassekvotient	23,0		
Tosprogsfordeling på skolen	41 % (298 af 727 normalklasseelever)		
Tosprogsfordeling i grunddistrikt	30 % (74 af 247 normalklasseelever 0.-2. klassetrin)		
Søgning*	Grunddistrikt	Andet distrikt end grunddistrikt	Privatskole
	58 %	25 %	17 %
Bygninger, antal basis lokaler	31		
Fagligt resultat Gennemsnitskarakteren i de bundne prøvfag - korrigeret for elevernes socioøkonomiske baggrund, Kommunens gennemsnit er 5,72 i 2009 (6,18 i 2008).	5,54 (5,72 i 2008)		
Økonomi			
Grundbevilling:	2.0 mio. kr.		
Bygningsdrift (Husleje/Kejd)	6.7 mio. kr.		
Bevillinger til særlig skoleprofil:	0 mio. kr.		

6.2 Den igangsatte udbygning af Kirkebjerg skole til 4 spor (vedtaget og finansieret jf. Budget 2010) udvides til 5 spor

I forbindelse med forslag 6.2 udbygning af Kirkebjerg til 5 spor er der udarbejdet nedenstående faktaark

Skole	Kirkebjerg Skole		
Antal elever	750		
Antal klasser	32		
Klassekvotient	23,4		
Tosprogsfordeling på skolen	16 % (117 af 717 normalklasseelever)		
Tosprogsfordeling i grunddistrikt	9 % (22 af 236 normalklasseelever fra 0.-2- klassetrin)		
Søgning*	G	A	P
	68 %	25 %	7 %
Bygninger, antal basis lokaler	37 - skolen udbygges færdig i 2013, hvorefter der er 46 basislokaler		
Fagligt resultat Gennemsnitskarakteren i de bundne prøviefag - korrigeret for elevernes socioøkonomiske baggrund, Kommunens gennemsnit er 5,72 i 2009 (6,18 i 2008).	4,91 (6,28 i 2008)		

Økonomi	
Grundbevilling:	2.0 mio. kr.
Bygningsdrift (Husleje/Kejd)	6.6 mio. kr.
Bevillinger til særlig skoleprofil:	0 mio. kr.

6.3 Brønshøj Skole udbygges fra 3 til 4 spor

I forbindelse med forslag 6.3 udbygning af Brønshøj Skole med 1 spor er der udarbejdet nedenstående faktaark

Skole	Brønshøj Skole		
Antal elever	717		
Antal klasser	32		
Klassekvotient	22,4		
Tosprogsfordeling på skolen	23 % (163 af 717 normalklasseelever)		
Tosprogsfordeling i grunddistrikt	6 % (10 af 159 normalklasseelever 0.-2. klassetrin)		
Søgning*	Grunddistrikt	Andet distrikt end grunddistrikt	Privatskole
	70 %	14 %	16 %
Bygninger, antal basis lokaler	33		

Fagligt resultat Gennemsnitskarakteren i de bundne prøfefag - korrigeret for elevernes socioøkonomiske baggrund, Kommunens gennemsnit er 5,72 i 2009 (6,18 i 2008).	5,53 (6,59 i 2008)
Økonomi Grundbevilling:	2.0 mio. kr.
Bygningsdrift (Husleje/Kejd)	5.6 mio. kr.
Bevillinger til særlig skoleprofil:	0 mio. kr.

6.4 Katrinedals Skole udbygges til 4 spor

I forbindelse med forslag 6.4 udbygning af Katrinedals Skole med 1 spor er der udarbejdet nedenstående faktaark.

Skole	Katrinedals Skole		
Antal elever	745		
Antal klasser	32		
Klassekvotient	23,3		
Tosprogsfordeling på skolen	8 % (54 af 712 normalklasseelever)		
Tosprogsfordeling i grunddistrikt	11 % (11 af 153 normalklasseelever 0.-2. klassetrin)		
Søgning*	Grunddistrikt	Andet distrikt end grunddistrikt	Privatskole

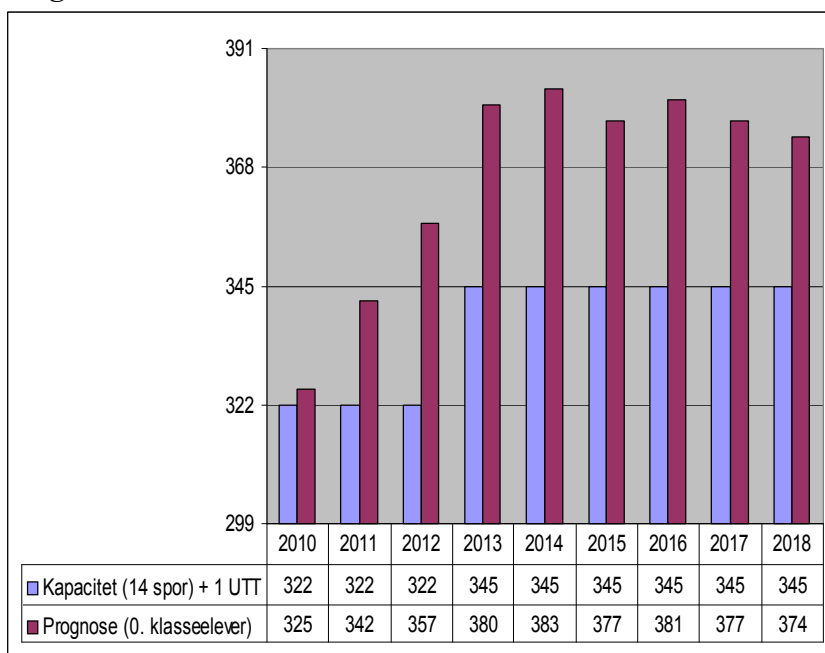
	78 %	10 %	12 %
Bygninger, antal basis lokaler	32		
Fagligt resultat Gennemsnitskarakteren i de bundne prøvafag - korrigeret for elevernes socioøkonomiske baggrund, Kommunens gennemsnit er 5,72 i 2009 (6,18 i 2008).	5,86 (6,55 i 2008)		
Økonomi			
Grundbevilling:	2.0 mio. kr.		
Bygningsdrift (Husleje/Kejd)	5.3 mio. kr.		
Bevillinger til særlig skoleprofil:	0 mio. kr.		

7. Bispebjerg

Status

- Der er ingen vandreklasser, men der kommer vandreklasser på Utterslev Skole
- Klassekvotienten er 21,7
- Der er en udsivning på enkelte skoler i distriktet og der forekommer classesammenlægninger
- Der er forholdsvis få tosprogede elever på skolerne med undtagelse af Tagensbo Skole og Grøndalsvængets Skole

Prognose for elevtal:



Prognosen viser at der er en stigning i elevtallet og behovet for skolekapacitet i distrikt Bispebjerg. Den igangsatte og finansierede udbygning af Utterslev skole er lagt ind i prognosen i 2013, hvorefter der stadig mangler et spor. Tagensbo Skole kan udvides med et spor, men eftersom der har været en del classesammenlægninger på denne skole er en udvidelse ikke umiddelbar aktuel. Alternativt kan det undersøges om Grøndalsvænget Skole kan udvides med et spor. Hvis Grøndalsvænget Skole kan udvides, vil alle skoler i Bispebjerg være forholdsvis moderne, nybyggede skoler på 3 eller 4 spor.

Forslag

Udbygningen af skolekapaciteten i Bispebjerg indgår ikke i Anlægsplan 2011. Såfremt skolekapaciteten i Bispebjerg senere skal udvides, vil det af hensyn til Bispebjergskolernes økonomiske og pædagogiske

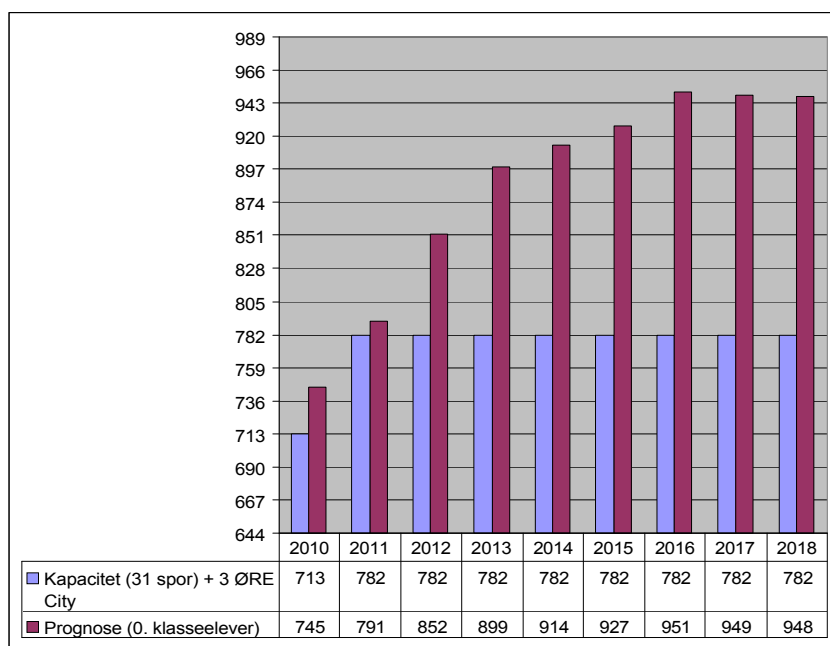
bæredygtighed være naturligt at udbygge Grøndalsvængets Skole fra 2 til 3 spor frem for at udbygge Tagensbo Skole fra 3 til 4 spor.

8. Amager

Status

- Der er ”vandreklasser” på Skolen i Ørestad City og det forventes, at der kommer vandreklasser på Peder Lykke Skole
- Klassekvotienten er 21,6
- Der er en udsivning på enkelte skoler i distriktet og der forekommer klassesammenlægninger på disse skoler
- Der er skoler med forholdsvis få tosprogede elever og skoler med forholdsvis mange tosprogede elever

Prognose for elevtal:



Prognosen viser at der er en stigning i elevtallet og behovet for skolekapacitet på distrikt Amager. Den igangsatte og finansierede nye skole i Ørestad City er lagt ind i prognosen i 2011. Når skolen står færdig til ibrugtagning i 2011 er behovet for kapacitet imødekommet, dog kun kortsigtet, da der allerede fra 2012 er behov for yderligere 3 spor. Dette behov øges yderligere frem til 2018 hvor behovet stiger til op til 7 spor.

Da skolen i Ørestad City åbner i 2011 og midlertidigt kan dække behovet i Ørestad Syd foreslås det at udskyde byggeriet af skolen i Ørestad Syd og indskrive eleverne på Ørestad City Skolen. Ligeledes foreslås, at udbygge Peder Lykke Skole fra 3 spor til 4 spor i

forlængelse af budgetaftale 2010. En udvidelse af Amager Fælled Skole med 1 spor blev undersøgt som led i budgetlægningen for budget 2010. Undersøgelsen viste, at en udvidelse af Peder Lykke Skolen var en funktionel og økonomisk bedre løsning end en udvidelse af Amager Fælled Skole. Såfremt det er nødvendigt at udvide Amager Fælled Skole vil dette blive foreslået i en senere anlægsplan.

Forslag

For at imødekomme det stigende behov for kapacitet i distrikt Amager, er der udarbejdet to forslag der omhandler udbygning og etablering af skoler.

Det første forslag (forslag 8.1) er at udbygge Peder Lykke Skole fra 3 til 4 spor (jf. budgetaftale 2010).

Det andet forslag (forslag 8.2) er at udsætte byggeriet af ”Ny Skole i Ørestad Syd (jf. budgetaftale 2010) da ”Ny skole i Ørestad City” kan dække behovet i Ørestad Syd midlertidigt.

Tablet over forslag

Tabellen viser en punktopstilling af forslagene i distriktet med en afklaring om hvorvidt forslagene har indvirkning på fordelingen af de tosprogede elever i distriktet, om der sker en kapacitetsforøgelse i forbindelse med forslagene. Endvidere er der en kort afklaring omkring driftsøkonomi og endvidere er der kort en afklaring omkring den faglige vurdering.

Forslag	Mere ligelig fordeling af tosprogede	Kapacitet	Driftsøkonomi	Faglig vurdering
Forslag 8.1 Udbygning af Peder Lykke Skole fra 3 til 4 spor (jf. budgetaftale 2010).	Nej	Ja	Større og derfor mere driftsøkonomisk skoleenhed	Ingen faglige hindringer i forhold til udbygning.
Forslag 8.2 Ny skole i Ørestad Syd (jf. Budgetaftale 2010) udsættes, idet ny skole i Ørestad City dækker behovet midlertidigt.	Nej	Ja – hurtigere udnyttelse af den nye skole i Ørestad City.	Bedre driftsøkonomi på den nye skole i Ørestad City da skolen bliver hurtigere fyldt med elever og klasser.	Der vurderes ikke at være nogen effekt på det faglige indhold i forbindelse med denne udsættelse

8.1 udbygning af Peder Lykke Skole

I forbindelse med forslag 8.1 udbygning af Peder Lykke Skolen med 1 spor er der udarbejdet nedenstående faktaark

Skole	Peder Lykke Skole		
Antal elever	765		
Antal klasser	33		
Klassekvotient	23,2		
Tosprogsfordeling på skolen	46 % (357 af 765 normalklasseelever)		
Tosprogsfordeling i grunddistrikt	39 % (92 af 236 normalklasseelever 0.-2. klassestrin)		
Søgning*	Grunddistrikt	Andet distrikt end grunddistrikt	Privatskole
	56 %	22 %	22 %
Bygninger, antal basis lokaler	Basislokaler: 37.		
Fagligt resultat Gennemsnitskarakteren i de bundne prøvofag - korrigeret for elevernes socioøkonomiske baggrund, Kommunens gennemsnit er 5,72 i 2009 (6,18 i 2008).	6,30 (6,48 i 2008)		

Økonomi	
Grundbevilling:	2.0 mio. kr.
Bygningsdrift (Husleje/Kejd)	7.4 mio. kr.
Bevillinger til særlig skoleprofil	0 mio. kr.

8.2 Forslagsbeskrivelse: Ørestad Syd Skole byggeri foreslås udsat indtil videre. (Ny skole i Ørestad City dækker behovet frem til 2011 frem)

Der er ikke udarbejdet et faktaark på dette forslag, eftersom skolen ikke eksisterer endnu.

Øvrige ønsker

Kapacitetsafhjælpende foranstaltninger, ekstraarbejder og kapacitetsplanlægning

De årlige midler til kapacitetsafhjælpende foranstaltninger, ekstraarbejder og kapacitetsplanlægning har hidtil været på i alt 17,7 mio.kr. Derfor fremgår det af Børne- og Ungdomsforvaltningens budgetforslag for 2011 og frem, at disse midler også tildeles fremover.

De årlige midler er: Til kapacitetsafhjælpende foranstaltninger for skoler (3,2 mio. kr.), fritidshjem (2,8 mio.kr.) og klubber (1,5 mio. kr.) samt midler til ekstraarbejder på daginstitutioner (1,7 mio.kr.) og skoler (8,0 mio.kr.) og kapacitetsplanlægning (0,5 mio.kr.).

Kapacitetsafhjælpende foranstaltninger muliggør, at Børne- og Ungdomsforvaltningen kan etablere fleksibel midlertidig kapacitet ofte med kort varsel forud for hvert skoleår. Kapacitetsafhjælpende foranstaltninger har indgået i Børne- og Ungdomsudvalgets budget i mange år. Såfremt midlerne fjernes vil det selvsagt have konsekvenser for plads- og pasningsgarantien samt muligheden for at afbøde kapacitetsproblemer på skoler.

Midlerne til ekstraarbejder muliggør, at Børne- og Ungdomsforvaltningen kan gennemføre mindre anlægsarbejder f.eks. som følge af påbud med kort varsel. Midlerne betyder, at ØU og BR ikke bliver ”spammet” med en hel række meget små anlægsbevillingsager, f.eks. hver eneste gang, der er et arbejdsmiljøtilsynspåbud.

Midlerne til kapacitetsplanlægning anvendes til planlægning af kommende anlægsprojekter. I øjeblikket er planlægningen primært koncentreret om at indpasse skoler og institutioner i de nye byområder samt i tæt bebyggede byområder. Midlerne er en vigtig del af Børne- og Ungdomsudvalgets policyforberedelse på kapacitetsområdet.

Tandklinik til tandregulering

Der er pt. 1.365 børn på venteliste til tandregulering og dertil kommer, at 16-17 årige har lovgivningsbestemt krav på gratis behandling hos en privat tandlæge, hvis kommunen ikke når at behandle dem inden de fylder 16 år. Behandling hos private medfører i gennemsnit en merudgift på 9.000 kr. pr. patient. For kommunen. For at undgå dette og reducere ventetiden, ønskes etableret en tandreguleringsklinik. Udgifter 7,8 mio. kr. i 2011. Desuden ønskes tandklinik i 2013 for at holde trit med skoleudbygningen.

Øvrige ønsker på skoler

Den Classenske Legatskole

I budget 2011 ønskes 4 mio. kr. til gendannelse af hjemkundskabslokale, flytning af 2 faglokaler til 2 sal fra parterre/kælder, etablering af madbod og lounge i parterre/kælder. Budgetønsket er en konsekvens af den igangværende byggesag på Den Classenske Legatskole, der udvides fra 1 ½ til 2 spor. I den forbindelse har det været nødvendigt midlertidigt at inddrage faglokaler. Gendannelsen kan ikke holdes indenfor byggesagen.

Christianshavns Skole

I budget 2011 ønskes 900.000 kr. til ændring af 2 små lokaler i den øverste etage til 2 almindelige klasselokaler. Der kan ikke være så mange elever i de små lokaler derfor er der behov for at ændre lokalerne. Ændringen indebærer bl.a. at friskluftskorsten i tagkonstruktionen skal nedtages og de mindre lokaler skal udvides med nye vægge.

Fritidsklubben Karlsvognen

I budget 2011 ønskes 700.000 kr. til færdiggørelse af udvidelsen af fritidsklubben Karlsvognen. Karlsvognen er blevet udvidet med 44 pladser i 2008/2009. Udvidelsen kostende ca. 1,5 mio. kr. Der ønskes midler til den sidste færdiggørelse.

Strandvejsskolen

I budget 2011 ønskes 1 mio. kr. til udskiftning af 18 branddøre samt tilslutning af det nye indskolingshus til skolens oprindelige varslingsanlæg på skolens kontor. I forbindelse med etablering af nye branddøre ønskes gangarealer på henholdsvis 1. 2. og 3. sal, 2 toiletter samt 2 stk. trappeopgange opmalet. Strandvejsskolen har i forbindelse med brandeftersyn gentagne gange modtaget bemærkninger om et antal branddøres tilstand.

Lundehusskolen

I budget 2011 ønskes 2 mio. kr. til etablering af en elevator pga. den nødvendige varetransport til og fra bibliotek på 1. sal, skolebod på 2. sal og møbeldepot i kælder.

Anlægsreduktioner

Vandreklasser

Borgerrepræsentationen har vedtaget, at hjemklasseprincippet er gældende i Københavns Kommunes folkeskole. Ophæves hjemklasseprincippet, vil det kræve en ændret vedtagelse i Borgerrepræsentationen.

Ifølge Københavns Ejendomme er det, såfremt det vedtages at bygge med vandreklasser, som udgangspunkt kun selve klasselokalet samt evt. tilstødende gangareal, der spares. Alle andre funktioner, der understøtter vandreklassens undervisning, skal udvides som hidtil: Gymnastiksale, toiletter, lærerværelse, garderobe, udeareal, osv.

KEjd har beregnet at der pr. vandreklasser spares 78 m² svarende til 1,3 mio. kr. Hertil skal lægges ca. 177.000 kr. i sparet inventar som følge af at klasselokalet m.v. ikke bygges. Samlet besparelse ca. 1,5 mio. kr. pr. vandreklasser.

Samlet set udvides de 5 skoler, Øster Farimagsgades Skole, Korsager Skole, Kirkebjerg Skole, Skolen på Kastelsvej/Langelinieskolen og Vibenshus Skole, fra 16 til 21 spor. Såfremt alle 21 9. klasser er vandreklasser giver dette en besparelse på 31,5 mio. kr. Såfremt alle 21 8. klasser er vandreklasser vil det give en besparelse på 31,5 mio.kr.

To skoler med anlægsstart 2012 udvides med 2 spor. Det drejer sig om Brønshøj Skole og 1 spor på Indre Østerbro. Såfremt alle 7 9. klasser er vandreklasser, reduceres anlægsudgiften med 10,5 mio.kr. Såfremt alle 7 8. klasser er vandreklasser, reduceres anlægsudgiften med yderligere 10,5 mio.kr.

3 skoler med anlægsstart 2013 samt en ny 3 sporet skole udvides/etableres med i alt 6 spor. Det drejer sig om 1 spor på Indre Østerbro, Katrinedals Skole, Peder Lykke Skolen og den ny skole i Ørestad Syd. Såfremt samtlige 12 9. klasser er vandreklasser reduceres anlægsudgiften med 18,6 mio. kr. Såfremt samtlige 12 8. klasser er vandreklasser reduceres anlægsudgiften med yderligere 18,6 mio. kr.

Det har været nødvendigt i perioder at udnævne et par klasser til vandreklasser på en skole i Københavns Kommune. Tidligere betød det, at klassen havde basis i et faglokale eksempelvis håndarbejdslokalet og rykkede ud, når andre klasser havde behov for at benytte faglokalet. Udgangspunktet var, at man havde en base, et sted, hvor man havde hovedparten af sine timer. Det er ikke alle faglokaler der egner sig til basisundervisningslokaler. Nogle lokaler er meget specialiseret - sløjd, fysik/kemi, gymnastiksal. Andre faglokaler er meget optaget og der er ganske få ledige timer - billedkunst, natur/teknik.

En vandreklasser kan også benytte en anden klasser basislokale, når denne klasse er i faglokaler. Dette kan naturligvis bedst udnyttes, hvis klassetrinnet har mange timer i faglokalerne. På 8. og 9. klassetrin er det 5/6 timer ud af 28/30 timer pr. uge der læses i faglokaler - biologi/geografi, fysik/kemi, idræt. Resten af timerne dansk, engelsk, tysk/fransk, historie, samfundsfag, matematik, klassens tid undervises sædvanligvis i et basislokale. På mellemtrinnet er der den største udnyttelse af faglokaler, 10 ud af 27 timer pr. uge ligger typisk i faglokaler.

Hvis en 8. klasse skal være vandreklasser skal de altså undervises 23 af deres egentlige 28 timer rundt omkring på skolen. 6 timer kunne de være i 7. klasse mens 7. klasserne er i faglokaler, 10 timer i 6. klasse mens 6. klasserne er i faglokaler og 7 timer i 5. klasse. En vandreklasser i overbygningen bruger altså ledig kapacitet for 3 andre mindre klasser.

Det vil være vanskeligt at sende de store elever ned i de mindre klasser på grund af møblernes størrelse. Der er meget fokus på elevernes undervisningsmiljø, herunder at inventaret passer til elevernes størrelse. Der er stor forskel på størrelsen af en elev i 8. og 9. klasse og en 5. og 6. classes elev.

Halvering af KKFO-basen

Ved etablering af fysiske rammer til en KKFO bliver der lagt vægt på synergi mellem skole og fritidsordning. KKFO'en placeres i tæt forbindelse med indskolingen så fælles udnyttelse af garderober, toiletter, værksteder og udearealer er mulig.

KKFO er en særlig Københavnsk model for fritidsordning som blev politisk besluttet 1999. Beslutningen lægger vægt på at KKFO skal sikres en base med et samlet areal af ca. samme størrelsesorden som ved bygning af et fritidshjem. Basisarealet er det areal som KKFO'en har ejerskab til, hvor personalet i samarbejde med børnene planlægger arealets anvendelse og udsmykning. Der er det samme areal, 2 m² pr. barn, som er til rådighed i fritidshjem. Det giver et ekstra volumen til indskolingen om formiddagen og tilsvarende til KKFO'en om eftermiddagen.

Såfremt det besluttes at reducere basen til det halve vil der kunne spares 7,05 mio. kr. i forhold til de fremsatte forslag i medfør af budget af budget 2011 for 100 pladser på Øster Farimagsgades Skole, Korsager Skole, Kirkebjerg Skole, og Skolen på Kastelsvej/Langelinieskolen.

Reduktionstallet for anlægsstart 2012 er 3,53 mio. kr. og omfatter 200

pladser på 2 skoler. Reduktionstallet på 11,29 mio. kr. ved anlægsstart 2013 omfatter 600 pladser på 4 skoler.

Reduktionen betyder, at det areal (basen) som KKFO'en har ejerskab til, halveres. Det vil også betyde, at indskolingens mulighed for at benytte areal fra KKFO'ens base i undervisningstiden reduceres tilsvarende.