



Bilag til resultatrapport - baselineanalysen

29-05-2009

Metode/design:

Sagsnr.
2009-65152

Via Danmarks Statistik er oplysninger om børn og unge, som har modtaget foranstaltninger i perioden 2002-2007 sammenkørt med befolkningsregisteret, sammenhængende socialstatistik, beskæftigelsesregisteret, uddannelsesregistre, misbrugsregisteret og kriminalregisteret.

Dokumentnr.
2009-305744

Sagsbehandler
Nina Maria Schütt

Danmarks statistik har desuden udformet en kontrolgruppe, som kan bruges til at sammenligne gruppen af foranstaltningsmodtagere med.

Kontrolgruppen indeholder:

Alle børn og unge i alderen 0-30 år i Københavns kommune, som ikke har modtaget foranstaltninger i perioden 2002-2007.

I de enkelte analyser er gruppen af foranstaltningsmodtagere samt kontrolgruppen blevet aldersbegrænset i relation til registrenes relevans.

**Mål- og rammekontor for
børnefamilier**

Bernstorffsgade 17, 3. sal
1592 København V

Telefon
Bernstorffsgade 17, 3. sal

E-mail
ZD51@sof.kk.dk

www.kk.dk

Deskriptiv analyse af foranstaltningsmodtagerne

Omfanget af foranstaltninger

I perioden 2002-2007 er der 8542 børn og unge, som har modtaget foranstaltninger fra Københavns kommune. Denne gruppe har i alt modtaget 18.529 foranstaltninger, dvs. godt 2 foranstaltninger per barn/ung. Baseline analysen samt denne deskriptive analyse er gennemført på de 8509 børn og unge, hvorom der er bydelsoplysninger.

Hvem er de børn og unge som modtager foranstaltninger?

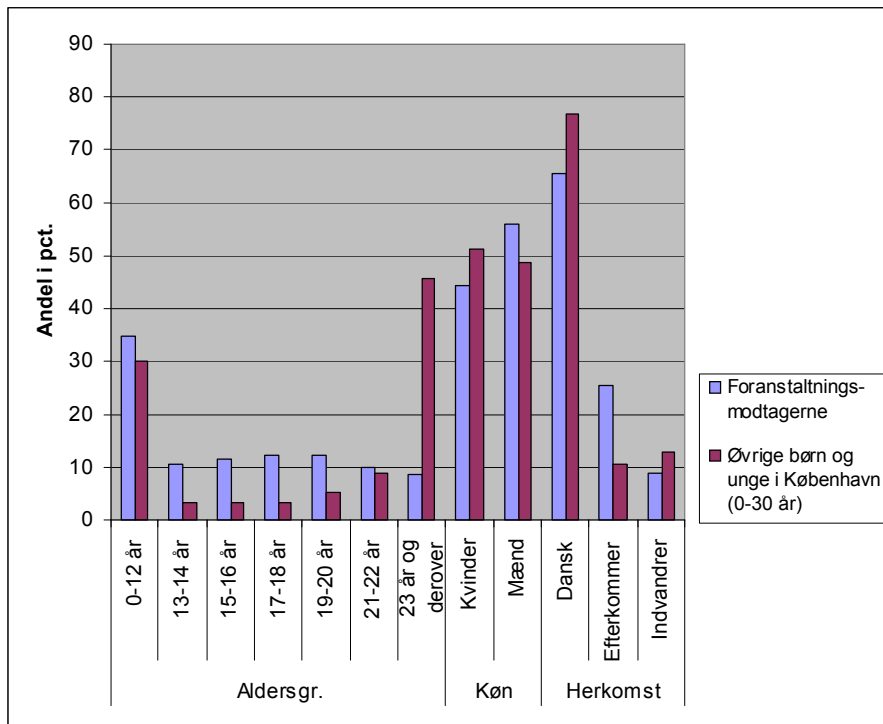
Tabel 1 Alders-, køns- og herkomstfordelingen blandt foranstaltningsmodtagerne og blandt de øvrige 0-30-årige i København. kilde DST pr. 1.1.2009

		Foranstaltningsmodtagere		Øvrige 0-30 årige i København	
		Antal	Procent	Antal	Procent
Aldersgr.	0-12 år	2.945	34,6	67.598	30,2
	13-14 år	915	10,8	7.650	3,4
	15-16 år	995	11,7	7.186	3,2
	17-18 år	1.046	12,3	7.077	3,2
	19-20 år	1.039	12,2	11.574	5,2
	21-22 år	844	9,9	20.023	9,0
	23 år og derover	725	8,5	102.390	45,8
Køn	Kvinder	3.760	44,2	114.625	51,3
	Mænd	4.749	55,8	108.873	48,7
Herkomst	Dansk	5.583	65,6	171.313	76,7
	Efterkommer	2.161	25,4	23.393	10,5
	Indvandrere	765	9,0	28.792	12,9

En tredjedel af foranstaltningsmodtagerne er børn mellem 0-12 år. Denne aldersgruppe udgør en lidt mindre andel af det samlede antal 0-30-årige i København, som ikke har modtaget foranstaltninger.

Unge i alderen 23 år og derover udgør den mindste andel i gruppen af foranstaltningsmodtagere, men udgør derimod 45 % af de øvrige børn og unge i København. Dette kan skyldes, at København har mange unge, uddannelsessøgende tilflyttere.

Figur 1 Alders-, køns- og herkomstfordelingen blandt foranstaltningsmodtagerne og de øvrige 0-30-årige i København. Kilde: DST pr. 1.1.2009



Der er en overrepræsentation af drenge/mænd i gruppen af foranstaltningsmodtagerne, sammenlignet med kønsfordelingen blandt de 0-30-årige i København, som ikke har modtaget foranstaltninger.

Efterkommere er overrepræsenteret i gruppen af foranstaltningsmodtagerne, hvoraf de udgør 25 %. Til sammenligning udgør efterkommere kun 10 % af de øvrige børn og unge i København. Indvandrere er derimod underrepræsenteret i gruppen af foranstaltningsmodtagerne sammenlignet med de øvrige børn og unge i København.

Herkomstfordeling i bydelene

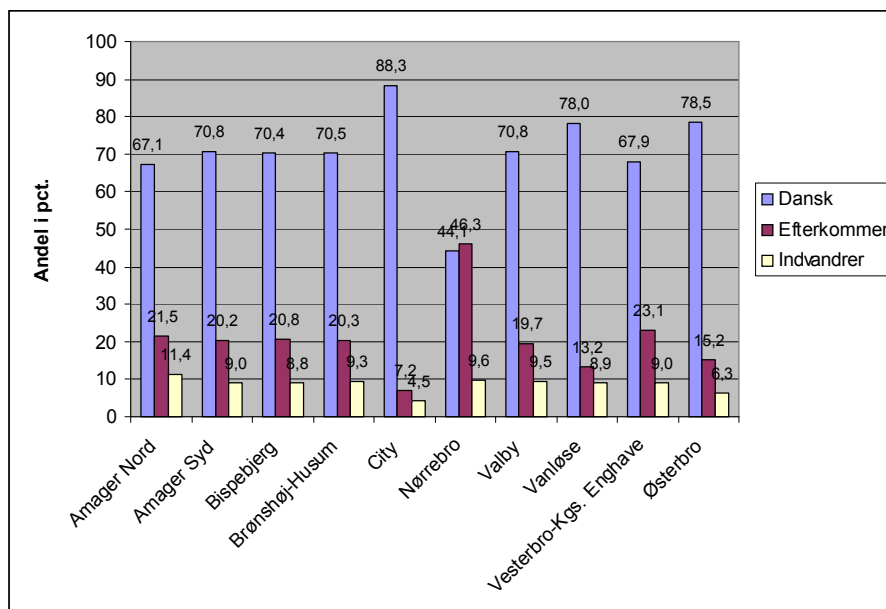
Overordnet set er Nørrebro den bydel, der har flest foranstaltningsmodtagere - knap en fjerdedel af samtlige foranstaltningsmodtagerne er fra Nørrebro. Der er færrest foranstaltningsmodtagere i City.

Tabel 2. Antal foranstaltningsmodtagere fordelt på bydel og herkomst

	Dansk	Efterkomme r	Indvandrere	Total
Amager Nord	511	164	87	762
Amager Syd	596	170	76	842
Bispebjerg	512	151	64	727
Brønshøj-Husum	706	203	93	1.002
City	257	21	13	291
Nørrebro	881	924	192	1.997
Valby	627	174	84	885
Vanløse	308	52	35	395
Vesterbro-Kgs. Enghave	497	169	66	732
Østerbro	688	133	55	876
Total	5.583	2.161	765	8.509

Note: Bydelsopdelingen svarer til opdelingen ved udgangen af 2007

Figur 2. Fordelingen af etnisk herkomst blandt foranstaltningsmodtagerne i de forskellige bydele, opgjort på dansk, efterkommer og indvandrere. Kilde Dst. 1.1.2009



Herkomstfordelingen blandt foranstaltningsmodtagerne er relativt ens for de fleste bydele med undtagelsen af City og Nørrebro. Blandt Citys foranstaltningsmodtagere er der væsentligt færre efterkommere og indvandrere, mens at der blandt Nørrebros foranstaltningsmodtagere er lidt flere efterkommere end børn og unge med dansk herkomst.

Hvilke typer foranstaltninger har de modtaget?

De foranstaltninger, som børn og unge har modtaget i perioden 2002.-2007, er opgjort dels i forhold til samtlige foranstaltninger, hvor et barn/ung kan optræde flere gange, dels i forhold til længstvarende foranstaltning. Sidstnævnte er den foranstaltning barnet/den unge har modtaget over længst tid i den pågældende periode, og er den som danner udgangspunkt for analyserne i baseline undersøgelsen.

Tabel 3. Antal og procentandel foranstaltninger, opgjort i relation til samtlige og længstvarende foranstaltning i perioden 2002-2007

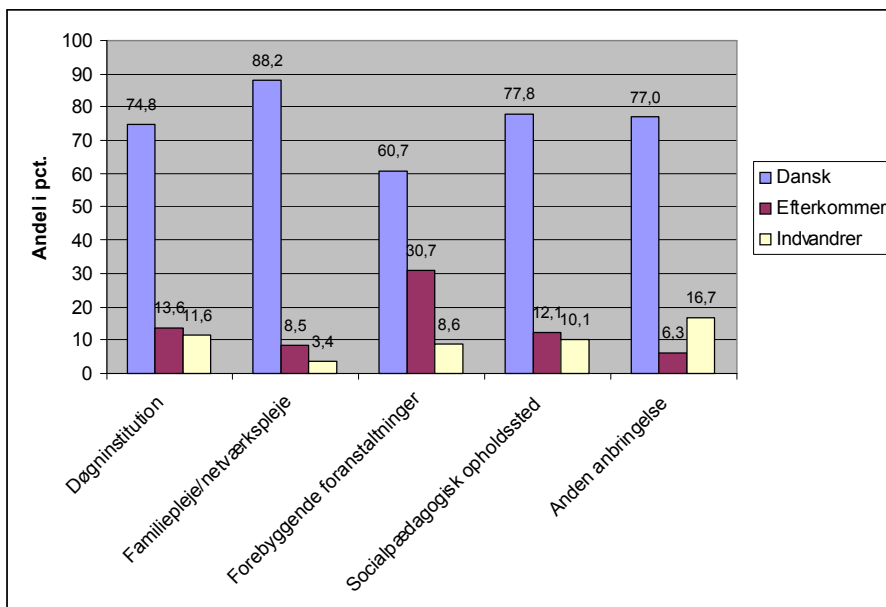
Foranstaltningstype	Samtlige foranstaltninger		Længstvarende foranstaltning	
	Antal	Procent	Antal	Procent
Døgninstitution	1.414	9,9	765	9,0
Familiepleje/netværkspleje	965	6,8	686	8,1
Forebyggende foranstaltninger	10.490	73,4	6.334	74,4
Socialpædagogisk opholdssted	362	2,5	198	2,3
Anden anbringelse	1.056	7,4	526	6,2
Total	14.287	100	8.509	100

Anden anbringelse dækker eksempelvis over ophold på kost- eller efterskole. Forebyggende foranstaltning kan eksempelvis være kontaktperson, aflastningsophold og familiebehandling.

Trefjerdedele af de foranstaltninger der er givet i perioden 2002-2007 har været forebyggende foranstaltninger. Forebyggende foranstaltninger udgør en tilsvarende andel blandt de længstvarende foranstaltninger.

Ophold på døgninstitution udgør 9 % af de længstvarende foranstaltninger, mens at ophold på socialpædagogiske opholdssteder udgør godt 2 % og familie- og netværkspleje udgør 8 % af de længstvarende foranstaltninger.

Figur 3. Fordelingen af etnisk herkomst blandt foranstaltningsmodtagerne opgjort ved længstvarende foranstaltning. Kilde Dst. 1.1.2009



Knap 90 % af de unge, som har været i familiepleje/netværkspleje, er af dansk herkomst. Der er især meget få indvandrere i gruppen, hvis længstvarende foranstaltning har været ophold i familiepleje/netværkspleje. I stedet udgør de godt en sjettedel af gruppen af unge hvis længstvarende foranstaltning har været anden anbringelse. Efterkommere udgør en tredjedel af gruppen af foranstaltningsmodtagere, som har modtaget forebyggende foranstaltninger.

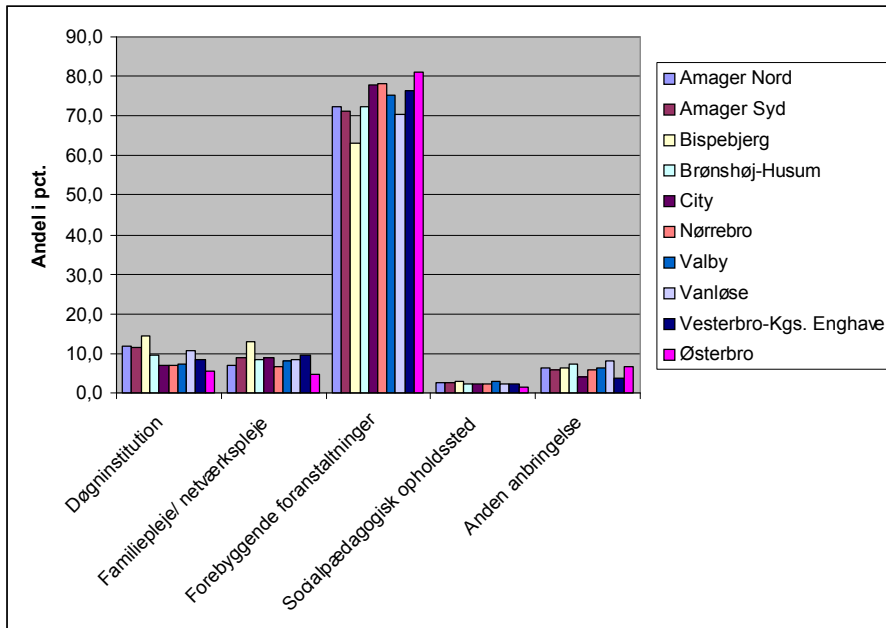
Hvilke typer foranstaltninger har de forskellige bydele givet?

Tabel 4. Fordelingen af de forskellige typer foranstaltninger anvendt i de forskellige bydele opgjort på længstvarende foranstaltning.

	Døgninstitution		Familiepleje/ netværkspleje		Forebyggende foranstaltninger		Socialpædagogisk opholdssted		Anden anbringelse		Total
	Antal	Procent	Antal	Procent	Antal	Procent	Antal	Procent	Antal	Procent	
Amager Nord	89	11,7	54	7,1	551	72,3	19	2,5	49	6,4	762
Amager Syd	95	11,3	75	8,9	598	71,0	23	2,7	51	6,1	842
Bispebjerg	105	14,4	95	13,1	459	63,1	22	3,0	46	6,3	727
Brønshøj-Husum	95	9,5	84	8,4	726	72,5	23	2,3	74	7,4	1.002
City	20	6,9	26	8,9	227	78,0	6	2,1	12	4,1	291
Nørrebro	142	7,1	134	6,7	1.559	78,1	41	2,1	121	6,1	1.997
Valby	65	7,3	73	8,2	665	75,1	25	2,8	57	6,4	885
Vanløse	42	10,6	34	8,6	278	70,4	9	2,3	32	8,1	395
Vesterbro-	62	8,5	69	9,4	559	76,4	16	2,2	26	3,6	732
Kgs. Enghave											
Østerbro	50	5,7	42	4,8	712	81,3	14	1,6	58	6,6	876

Total	765	9,0	686	8,1	6.334	74,4	198	2,3	526	6,2	8.509
-------	-----	-----	-----	-----	-------	------	-----	-----	-----	-----	-------

Figur 4. Fordelingen af de forskellige typer foranstaltninger anvendt i de forskellige bydele opgjort på længstvarende foranstaltning.



Overordnet er det ikke de store forskelle imellem hvilke typer af foranstaltninger, som de forskellige bydele tilbyder deres foranstaltningsmodtagere. Forebyggende foranstaltninger er gennemgående den mest anvendte og ophold på socialpædagogiske opholdssteder er den mindst anvendte foranstaltning. Bispebjerg adskiller sig lidt fra de andre bydele, da de i betydelig mindre grad anvender forebyggende foranstaltninger, men i stedet har en større andel børn og unge på døgninstitution eller i familiepleje/netværkspleje.