

SERVICELOVEN § 101  
KØBENHAVNS KOMMUNE 2021



## Indhold

Forord ved Socialborgmesteren.....	4
Resumé.....	5
1. Indledning.....	7
2. Værdigrundlag og organisering mv i Center for Rusmiddelbehandling København .....	7
2.1.Værdigrundlag.....	7
2.2. Mål for behandlingen.....	7
2.3. Målgruppe .....	7
2.4. Personalets faglige kvalifikationer og kompetenceudvikling .....	8
2.5. Organisering .....	8
2.6 Brugerinddragelse.....	9
2.7 Kommunens fremtidige indsats på stofmisbrugsbehandlingsområdet .....	9
3. Visitation og opstart i behandling.....	10
3.1. Behandlingsgaranti og straksbehandling .....	10
3.2. Behandlingsplan og opfølgning på behandlingsplan.....	11
3.3. Opmærksomhed på borgerens eventuelle børn .....	11
3.4. Tilbud om handleplan i henhold til servicelovens § 141 .....	11
3.5. Frit valg .....	12
3.6. Behandlingens intensitet og sted.....	12
3.7. Vurderingsgrundlag for visitation.....	13
4. Indhold i den sociale behandling.....	14
4.1. Den sociale behandling i Center for Rusmiddelbehandling København.....	14
4.2. Kvalitetskrav til eksterne behandlingstilbud .....	14
4.3 Monitorering af indsatsen .....	15
4.4. Behandlingssystemets tilbud for særlige målgrupper.....	15
4.4.1. Specialiseret familieorienteret rusmiddelbehandling.....	15
4.4.2. Behandling til unge.....	16
4.4.3. Projekt Anonym Stofmisbrugsbehandling (PAS) .....	16
4.4.4 Rådgivning til pårørende .....	16
4.4.5 Behandling til borgere med samtidigt problematisk forbrug af rusmidler og psykisk lidelse.....	17
4.4.6 Behandling til borgere med et stærkt nedsat kognitivt funktionsniveau og et problematisk forbrug af rusmidler.....	18
4.4.7. Specialenheden Forchammersvej .....	18
4.4.8. Dagscentret Stæren .....	18
4.4.9. Specialenheden Valmuen .....	18

5. Regler for betaling af kost og logi ved døgnophold .....	19
6. Klageadgang .....	19
6.1. Klageadgang i forbindelse med visitation .....	19
6.1.1. Ankestyrelsen .....	20
6.2. Klageadgang vedrørende utilfredshed over personalet.....	20
6.3. Klageadgang i forbindelse med magtanvendelse.....	20
6.4 Klageadgang vedr. beregning af egenbetaling .....	20
6.5 Borgerrådgiveren.....	21
7. Henvisning til lovgrundlag .....	21
8. Yderligere information .....	21
9. Kontaktoplysninger .....	22
Alkohol, hash og centralstimulerende stoffer (f.eks. kokain).....	22
Heroin og andre opioider.....	22

## Forord ved Socialborgmesteren

Socialforvaltningen tilbyder behandling til mennesker med et problematisk forbrug af stoffer. Forvaltningen har fastsat en standard for behandling i 2021 og 22. Den kaldes en *kvalitetsstandard*.

Kvalitetstandarden beskriver det serviceniveau, Københavns Kommune tilbyder, når man modtager social behandling for et problematisk forbrug af stoffer. Standarden beskriver også, hvilke rettigheder man har som borger, når man henvender sig med et ønske om behandling, og hvordan opstarten af behandlingen foregår. Kvalitetstandarden kan være relevant at kende for borgere med et problematisk forbrug af stoffer, pårørende og sagsbehandlere.

I Socialudvalget mener vi, at den fornemste opgave for den sociale indsats i København er at sikre et godt, meningsfuldt og værdigt liv for byens borgere med særlige behov. Vi tror på et forandringspotentiale hos den enkelte borger. Det gælder også, hvis man har et problematisk forbrug af stoffer.

Med den rette hjælp og støtte mener vi, at man som borger kan opnå kontrol med sin afhængighed. Det kan være ved et reduceret forbrug af stoffer, ved stoffrihed eller ved medicinsk behandling. Det åbner samtidig muligheder for et bedre liv, dannelsen af nye netværk og deltagelse i det omkringliggende samfund.

Mia Nyegaard

Socialborgmester

## Resumé

Stofbehandling i Københavns Kommune kan bestå af social behandling efter servicelovens §101 og /eller medicinsk behandling efter sundhedslovens § 142.

Denne kvalitetsstandard beskriver det serviceniveau, man som borger kan forvente at få, hvis man modtager social behandling jf. servicelovens § 101 for et problematisk forbrug af stoffer i Københavns Kommune.

Behandling efter serviceloven iværksættes senest 14 dage efter henvendelse til kommunen med et ønske om behandling.

Socialudvalget i Københavns Kommune har besluttet at indføre straksbehandling. Det betyder, at borgeren tilbydes første behandlingsindledende samtale med det samme eller den følgende hverdag efter henvendelse.

Behandlingen tilrettelægges i samarbejde mellem borger og medarbejder i Center for Rusmiddelbehandling København ud fra borgerens ønsker, motivation og behov for behandling samt medarbejdernes faglige vurdering af borgerens samlede situation. Inden der træffes en afgørelse om behandling tilbydes en lægesamtale.

En borger, der er visiteret til behandling, kan vælge at blive behandlet i et andet offentligt eller privat behandlingstilbud af tilsvarende karakter, som det kommunen har visiteret til.

Hvis man vælger behandling på et andet sted end det, som kommunen har visiteret til, kan det betyde, at der kan gå længere end 14 dage før behandlingen iværksættes. Det afhænger af eventuelle ventetider på det enkelte behandlingstilbud. På Københavns Kommunes egne tilbud vil der altid kunne iværksættes behandling inden for 14 dage.

Visitationsprocedurer og behandlingsmuligheder beskrives nærmere i denne kvalitetsstandard.

# Lov om social service

Nr. 573 af 24. juni 2005, Jf. ~~lovbek.~~ nr. 798 af 7. august 2019

**§ 101.** Kommunalbestyrelsen skal tilbyde social behandling til personer med et stofmisbrug.

*Stk. 2.* Kommunalbestyrelsen træffer afgørelse om social behandling efter stk. 1 på baggrund af en helhedsorienteret afdækning af personens problemer og behov.

*Stk. 3.* Kommunalbestyrelsen kan anmode et behandlingstilbud om at foretage afdækning af personens problemer og behov, jf. stk. 2.

*Stk. 4.* Tilbud efter stk. 1 skal iværksættes senest 14 dage efter henvendelsen til kommunen.

*Stk. 5.* En person, der er visiteret til behandling, kan vælge at blive behandlet i et andet offentligt eller privat behandlingstilbud af tilsvarende karakter som det, der er visiteret til efter stk. 1 og 2.

*Stk. 6.* Fristen efter stk. 4 kan fraviges, hvis personen vælger at blive behandlet i et andet offentligt eller privat behandlingstilbud end det, kommunalbestyrelsen har visiteret til efter stk. 1 og 2.

*Stk. 7.* Retten til at vælge efter stk. 5 kan begrænses, hvis hensynet til personen taler for det.

*Stk. 8.* Kommunalbestyrelsen skal sørge for, at behandlingstilbuddet ved behandlingens start udarbejder en behandlingsplan, der har til formål at sikre sammenhæng mellem de problemer og behov, der er afdækket, jf. stk. 2, og den behandling, der iværksættes.

*Stk. 9.* I forbindelse med tilbud om behandling efter stk. 1 og under behandlingsforløbet kan kommunalbestyrelsen anvende gavekort med henblik på at fastholde personen i behandling. Med et gavekort forstås et elektronisk eller fysisk tilgodebevis på et bestemt beløb til at kunne købe varer i en forretning.

*Stk. 10.* Stk. 9 finder tilsvarende anvendelse som led i behandlingen af børn og unge under 18 år med et stofmisbrug, der får behandling efter regler fastsat i medfør af stk. 12 eller er i et tilbud efter § 52, stk. 3.

*Stk. 11.* Gavekort, jf. stk. 9, kan modtages, uden at værdien heraf fradrages i forsørgelsesydelse eller andre indkomstafhængige offentlige ydelser.

*Stk. 12.* Social- og indenrigsministeren fastsætter regler om behandling efter stk. 1 og 4 af børn og unge under 18 år med et stofmisbrug i særlige tilfælde.

*Stk. 13.* Social- og indenrigsministeren fastsætter nærmere regler om afdækningen af personens problemer og behov efter stk. 2 og om anvendelsen af gavekort efter stk. 9.

## **1. Indledning**

Center for Rusmiddelbehandling København og U-turn er ansvarlige for Københavns Kommunes rusmiddelbehandling.

Denne kvalitetsstandard henvender sig til borgere, pårørende og sagsbehandlere og beskriver den sociale behandling efter servicelovens § 101, som borgere i Københavns Kommune kan forvente at modtage i Center for Rusmiddelbehandling København.

Behandlingen i Center for Rusmiddelbehandling København skal sikre en fagligt specialiseret og helhedsorienteret indsats. Sammensætningen af den enkelte borgers behandling afhænger af borgerens konkrete behov og ønsker til behandling og medarbejdernes faglige vurdering.

## **2. Værdigrundlag og organisering mv i Center for Rusmiddelbehandling København**

### **2.1. Værdigrundlag**

Behandlingen bygger på respekt for individet og på den bedst mulige viden om indsatser og effekt. I behandlingen gælder de grundlæggende principper, at behandlingen skal være frivillig, gratis og let tilgængelig, og at der tilbydes et varieret behandlingstilbud knyttet an til den enkeltes ønsker og behov.

### **2.2. Mål for behandlingen**

Det overordnede mål med behandlingen er at forbedre livssituationen for borgere med et problematisk forbrug af rusmidler samt at mindske de negative effekter for familien og det omgivende samfund. Det sker ved at hjælpe borgeren til at ophøre, reducere eller stabilisere et problematisk forbrug af rusmidler.

Københavns Kommune har sat følgende konkrete mål for indsatsen:

- Andelen af københavnere, som afslutter et behandlingsforløb for problembrug som rusmiddelfri eller med reduktion i forbrug, er mindst 50 pct.
- Højest 33 pct. af de borgere, der bliver udskrevet færdigbehandlet og rusmiddelfri, får behov for at blive genindskrevet i behandling inden for 12 måneder efter udskrivning.

Forvaltningen vil følge effekten af indsatsen og vil nå målet ved at basere indsatserne på viden om, hvad der virker.

### **2.3. Målgruppe**

Center for Rusmiddelbehandling København tilbyder behandling for et selvoplevet problematisk forbrug af rusmidler for borgere over 18 år.

Et problematisk forbrug af rusmidler betyder i denne henseende, at borger er fysisk og/eller psykisk afhængig af et eller flere bevidsthedsændrende stoffer (rusmidler) i en sådan grad, at det medfører skader eller problemer for vedkommende selv og/eller pårørende samt samfundet.

Målgruppen er bred og varierer bl.a. i forhold til alder, afhængighedsmønstre, helbredsmæssige problemer samt social og familiemæssig situation.

## 2.4. Personalets faglige kvalifikationer og kompetenceudvikling

I Center for Rusmiddelbehandling København består personalegruppen af:

- Socialfagligt personale
- Sundhedsfagligt personale
- Behandlere
- Læger
- Psykologer
- Visitatorer

Der arbejdes ud fra flere forskellige behandlingsmetoder og tilgange. Center for Rusmiddelbehandling København tilstræber at efterleve de nyeste og mest veldokumenterede metoder, så centret tilbyder den bedste og mest kvalificerede behandling.

Personalet har efter behov uddannelsesmæssige overbygninger på deres grunduddannelser, hvilke er målrettet både den enkelte og familien. Dette kan bl.a. være uddannelse i kognitiv tilgang, den motiverende samtale, low arousal, familieorienteret rusmiddelbehandling samt uddannelse i den systemiske og løsningsfokuserede tilgang.

Personalegruppen modtager løbende supervision ved eksterne supervisorer.

Der henvises i øvrigt til [www.tilbudsportalen.dk](http://www.tilbudsportalen.dk) for en mere detaljeret beskrivelse af de enkelte enheders sammensætning af faglige kompetencer samt udvikling af de enkelte tilbud.

## 2.5. Organisering

Center for Rusmiddelbehandling København består af seks rusmiddelbehandlingsenheder. Tre enheder er målrettet borgere med et forbrug af alkohol, hash, kokain og øvrige centralstimulerende rusmidler (ofte omtalt som "feststoffer"), og tre enheder er målrettet borgere med behov for substitutionsbehandling. Borgere, der ønsker behandling for et problematisk forbrug af rusmidler, kan henvende sig direkte på disse enheder.

Borgere over 18 år, som har et problematisk forbrug af hash, kokain eller andre feststoffer, men som ikke har brug for en social indsats (f.eks. i forhold til bolig, beskæftigelse, økonomi), kan modtage anonym social stofbehandling i behandlingstilbuddet Projekt Anonym Stofbehandling (PAS).

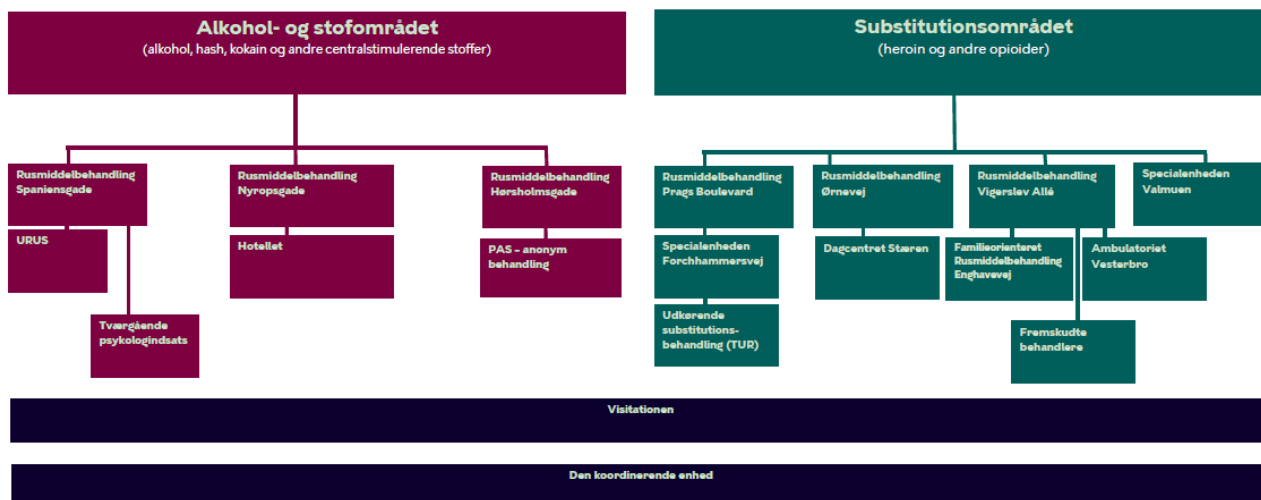
Herudover har Center for Rusmiddelbehandling København en række specialenheder, hvor borgere kan modtage behandling efter visitation fra en af de seks hovedenheder<sup>1</sup>.

---

<sup>1</sup> Se i øvrigt afsnit 4.4



# Center for Rusmiddelbehandling København (CRK)



## 2.6 Brugerinddragelse

Center for Rusmiddelbehandling København inddrager borgerne i at skabe en god behandling både på overordnet niveau og på de lokale enheder.

På overordnet niveau sker det igennem den årlige brugertilfredshedsundersøgelse og løbende dialogmøder med brugerorganisationer.

På lokalt niveau sker brugerinddragelsen gennem bruger-/husmøder eller til målrettede temadrøftelser, der tilrettelægges ud fra en konkret metode, "Dialogspil", som sikrer, at alle bliver hørt. Disse møder kan være med og uden deltagelse af socialtilsynet, og temaerne kan derfor enten være centreret omkring de temaer, som socialtilsynet undersøger, eller fokusere på specifikke behandlingsmæssige indsatser, som Center for Rusmiddelbehandling gerne vil høre borgerens erfaringer med.

## 2.7 Kommunens fremtidige indsats på stofmisbrugsbehandlingsområdet

Center for Rusmiddelbehandling København igangsætter et pilotprojekt med brug af gavekort, der løber i hele 2021. Pilotprojektet handler om at mindske udeblivelser og styrke behandling for unge i substitutionsbehandling ved at give et for behandlingen relevant og understøttende gavekort til de unge, der møder op. På baggrund af erfaringerne fra pilotprojektet skal kommunalbestyrelsen tage stilling til, om gavekort skal indgå i kvalitetsstandarderne på rusmiddelbehandlingsområdet efter 2021.

I Budget 2021 er der til og med 2024 afsat midler til en fremskudt substitutionsbehandlingsindsats på den åbne stofscene på Vesterbro. Det fremskudte behandlingsteam består af en læge, en sygeplejerske samt en socialfaglig medarbejder. Teamet leverer lægelig undersøgelse og indskrivning til behandling samt ordinerer og udleverer medicin i kombination med en socialfaglig indsats. Indsatsen foregår på henholdsvis Mændenes Hjem, Reden og H17. Målgruppen for indsatsen er udsatte og hjemløse borgere med et mangeårigt stofmisbrug, der opholder sig omkring den åbne stofscene på Indre Vesterbro. Borgerne fremstår

ofte kaotiske og med ingen eller skrøbelig tilknytning til behandlingssystemet.

Der vil i de kommende år være fokus på at kunne tilbyde borgerne større fleksibilitet i og lettere tilgængelighed til behandlingshjælp via digitale løsninger med behandlingsopgaver, man kan tilgå hjemmefra og på det tidspunkt der passer den enkelte bedst.

Derudover vil der være fokus på at udvikle medarbejdernes kompetencer og skabe et fælles fagligt grundlag for arbejdet med udsatte borgere i kommunen gennem en uddannelse i rehabilitering og recovery.

### **3. Visitation og opstart i behandling**

Center for Rusmiddelbehandling København har myndigheden til at visitere og indskrive borgere fra Københavns Kommune i både ambulante behandling, dag- og døgnbehandling. Borgeren tilbydes inden opstart i behandling en samtale med en læge. Visitation til behandling foretages, når man første gang søger behandling, og i øvrigt løbende gennem behandlingsforløbet, når der er så væsentlige ændringer i behandlingsbehovet, at det vurderes nødvendigt med en ny visitation<sup>2</sup>.

#### **3.1. Behandlingsgaranti og straksbehandling**

Behandlingen iværksættes inden for 14 dage efter borgers første henvendelse med ønske om behandling<sup>3</sup>. Det gælder uanset, hvilken form for behandling der ansøges om. Tilbuddet om behandling gives skriftligt. Fristen på 14 dage kan dog fraviges, hvis borgeren vælger et andet behandlingstilbud end det, kommunalbestyrelsen har visiteret til.

I Center for Rusmiddelbehandling København tilbydes straksbehandling. Det betyder, at man kan henvende sig i en rusmiddelenhed og modtage indledende behandlingssamtale med det samme eller den følgende hverdag.

Ambulant behandling og dagbehandling kan foregå i Center for Rusmiddelbehandling København eller ved visitation til et andet kommunalt eller privat tilbud. Den ambulante behandling kan påbegyndes i umiddelbar forlængelse af visitationsafgørelsen, når behandlingen foregår i Center for Rusmiddelbehandling København. Ønsker borger ambulant behandling hos andre end Københavns Kommune, vil ansøgningen blive vurderet inden for 14 dage.

Ansøgninger om dagbehandling og døgnbehandling bliver altid vurderet af et centralt visitationsudvalg. Afgørelsen bliver truffet på baggrund af en indstilling, som borgers kontaktperson har udarbejdet i samarbejde med borger.

Borger bliver herefter oplyst om, hvornår hans eller hendes sag vil blive behandlet på visitationsmødet, hvor vedkommende selv har mulighed for at deltage, og hvor også kontaktpersonen deltager. Visitationsudvalget arbejder efter hurtighedsprincippet og træffer afgørelse inden for behandlingsgarantien på 14 dage. Borgeren vil få besked om afgørelsen via e-Boks eller post.

---

<sup>2</sup> Se nærmere om vurderingsgrundlag i afsnit 3.7.

<sup>3</sup> Jf. behandlingsgarantien i SEL § 101

### **3.2. Behandlingsplan og opfølgning på behandlingsplan**

Kommunen er forpligtet til at udarbejde en behandlingsplan. Indholdet i behandlingsplanen er styrende for den konkrete behandlingsindsats.

Borgeren bliver tilknyttet en behandlingsplansansvarlig medarbejder. Borger og medarbejder udarbejder i fællesskab en behandlingsplan med:

- Mål for behandlingen
- Plan for opfølgning – intervallet tilrettelægges individuelt
- Hvad den konkrete behandling består af

Der bliver løbende fulgt op på behandlingsplanen under behandlingsforløbet<sup>4</sup> og igen henholdsvis senest en og seks måneder efter behandlingsforløbet er afsluttet<sup>5</sup>. Opfølgningen sker, hvis borgeren bliver udskrevet med en af følgende udskrivningsårsager: Færdigbehandlet, udskrevet til andet tilbud, udskrevet til hospital eller "anden årsag". Opfølgningen består af en samtale om status på den aktuelle rusmiddelsituation, herunder om borger fortsat opretholder målet med behandlingsplanen, samt om borger har behov for råd og vejledning i forhold til andre sociale indsatser.

### **3.3. Opmærksomhed på borgerens eventuelle børn**

Center for Rusmiddelbehandling København tilbyder familieorienteret rusmiddelbehandling. Det betyder, at der i rusmiddelbehandlingen er et gennemgående fokus på familiens trivsel. I forbindelse med indskrivning og løbende i behandlingen spørges derfor ind til, om borger har børn, og det vurderes, om der er behov for en særlig indsats for at sikre børnenes trivsel.

Den familieorienterede rusmiddelbehandling har til formål:

- At motivere og støtte den misbrugende til at skabe en adfærdsændring
- At forbedre familiefunktionen
- At mindske indvirkning og skade på familiemedlemmer, herunder børn

Er der behov for en specialiseret indsats til familien henvises til Familieorienteret Rusmiddelbehandling Enghavevej<sup>6</sup>. Har barnet brug for yderligere støtte, henvises der til DeDrikkerDerhjemme eller TUBA.

Ved alvorlig bekymring for børnenes trivsel har medarbejderne pligt til at underrette Borgercenter Børn og Unge.

### **3.4. Tilbud om handleplan i henhold til servicelovens § 141**

Afhængig af den enkeltes behov for hjælp og støtte ud over den specialiserede rusmiddelbehandling, tilbyder Center for Rusmiddelbehandling København borger en handleplan<sup>7</sup>. Handleplanen har som målsætning at sikre en koordineret og helhedsorienteret indsats og er overordnet alle andre handleplaner, borgeren måtte have i Socialforvaltningens regi.

---

<sup>4</sup> jf. Servicelovens § 148 stk. 2

<sup>5</sup> jf. § 2, stk. 2 i bekendtgørelse om kvalitetsstandard for social behandling for stofmisbrug efter § 101 i lov om social service

<sup>6</sup> se afsnit 4.4.1

<sup>7</sup> jf. Servicelovens §141

Borgere med behov for og ønske om en handleplan, skal tilbydes denne inden for de første to måneder af behandlingen. Kommunen er forpligtet til at vejlede bredt i forhold til hjælp efter sociallovgivningen.

I den indledende helhedsorienterede afdækning af borgers livssituation, drøfter medarbejderen med borgeren, om der er behov for at udarbejde en handleplan. Udover borgerens rusmiddelproblematik, kan indholdet i en handleplan blandt andet omhandle følgende punkter:

- Behandlingstiltag
- Familie og børn
- Socialt netværk
- Beskæftigelse
- Økonomi
- Kriminalitet
- Fysisk helbred
- Psykisk helbred
- Bolig

Center for Rusmiddelbehandling København samarbejder tæt med borger og samarbejdspartnere om handleplanen.

### **3.5. Frit valg**

Som borger har man mulighed for at vælge et andet rusmiddelbehandlingstilbud end det, der tilbydes af Center for Rusmiddelbehandling København. Det frie valg af behandlingstilbud er begrænset i det omfang, at behandlingstilbuddet skal være af tilsvarende karakter som det, der er blevet visiteret til. Derudover skal det valgte behandlingstilbud følge de faglige retningslinjer og mål, som står beskrevet i behandlingsplanen.

Visiteres man eksempelvis til et ambulante behandlingstilbud af Center for Rusmiddelbehandling København, er der ikke mulighed for at vælge et døgntilbud, da der er tale om forskellige grader af intensitet i de to typer af tilbud. Fristen for iværksættelse af behandling inden for 14 dage gælder kun i forhold til de behandlingsmuligheder, kommunen visiterer til. Vælger man at blive behandlet i et andet godkendt behandlingstilbud, kan kommunen ikke garantere, at behandlingen iværksættes inden for fristen. Dette skyldes, at der kan være ventetid til andre ønskede behandlingstilbud, som kommunen ikke har indflydelse på.

Borgere kan kun vælge mellem behandlingstilbud, der er opført i Tilbudsportalen ([www.tilbudsportalen.dk](http://www.tilbudsportalen.dk)).

Center for Rusmiddelbehandling København orienterer om muligheden for frit valg af behandlingssted i forbindelse med afklaringen af behandlingsbehovet samt i forbindelse med afgørelsen om behandlingstilbud

### **3.6. Behandlingens intensitet og sted**

Intensiteten i rusmiddelbehandlingen tilpasses den enkeltes behandlingsbehov og inddrages i ambulante behandling, dagbehandling og døgnbehandling.

I Københavns Kommune defineres intensitet i behandlingen således:

<b>Ambulant behandling</b>	<p>Ambulant behandling kan karakteriseres som et lavintensitetstilbud, hvor målet både kan være skadesreduktion og rusmiddelfrihed. Ambulant behandling er karakteriseret ved, at borgeren opholder sig i sit nærmiljø og samtidig modtager behandling.</p> <p><b>Intensitet:</b>  <i>Gruppebehandling:</i> Fremmøde en til to dage om ugen á 2 til 2½ timers varighed pr. gang og som udgangspunkt 12-16 uger  <i>Individuelle forløb:</i> Individuelle samtaler i op til en time ugentligt</p>
<b>Dagbehandling</b>	<p>Dagbehandling foregår ligeledes som behandling, hvor borger opholder sig i sit nærmiljø, men er en mere intensiv behandling end den ambulante behandling. Dagbehandling foregår i udgangspunktet som gruppebehandling.</p> <p><b>Intensitet:</b>  <i>Gruppebehandling:</i> Fremmøde tre gange om ugen á 3 timers varighed pr. gang og som udgangspunkt i 12-16 uger.</p>
<b>Døgnbehandling</b>	<p>Døgnbehandling foregår ved, at borgeren opholder sig og modtager behandling på en døgnbehandlingsinstitution i en tidsafgrænset periode. Behandling foregår typisk som gruppebehandling, evt. suppleret af socialpædagogiske aktiviteter, som træner borgerens evne til at mestre hverdagen.</p> <p><b>Intensitet:</b>  24 timer i døgnet, typisk 1-3 måneder.</p>

Ambulant behandling og dagbehandling i Center for Rusmiddelbehandling København foregår som oftest på en af centrets behandlingsenheder. Hvis borgers psykiske, fysiske eller sociale tilstand vurderes at hindre borgeren i fremmøde på behandlingsenhederne, kan borgere modtage udgående behandling i eget hjem. Udgående behandling tildeles primært midlertidigt med mål om på sigt at kunne indgå i almindeligt fremmøde på en behandlingsenhed.

### 3.7. Vurderingsgrundlag for visitation

Visitation til behandling beror på en individuel vurdering af den konkrete borgers behandlingsbehov, hvor bl.a. følgende parametre indgår:

- Aktuell rusmiddelsituation, rusmiddelhistorik og behandlingshistorik
- Borgerens ønsker til og mål med behandling
- Borgerens motivation for at arbejde med ændring af rusmiddelbrug (grad af ambivalens og handleparathed)
- Borgerens sociale, psykiske og fysiske situation, belastning og ressourcer
- Medarbejderens faglige vurdering af, hvilke indsatser borgeren vil profitere af, samt forventet varighed af behandlingen

Ud fra dette helhedsorienterede billede tilbydes borgeren den tilstrækkelige behandling, der samtidig vurderes at være effektiv i forhold til behandlingsplanen. Døgnbehandling gives således i de tilfælde, hvor ambulant behandling eller dagbehandling ikke vurderes at være tilstrækkelig<sup>8</sup>. Det gælder hovedsageligt borgere med svære rusmiddelproblemer, hvor borgerens

<sup>8</sup> jf. Principafgørelse 23-18 og nationale retningslinjer for den sociale stofmisbrugsbehandling

situation er så kompleks, at et miljøskift eller en intensiv struktureret påvirkning vurderes nødvendig. En borger kan derfor komme direkte i døgnbehandling, hvis den samlede vurdering taler herfor. Døgnbehandling kan også indgå som en del af et samlet behandlingsforløb med forudgående og efterfølgende ambulante behandling og/eller dagbehandling.

## **4. Indhold i den sociale behandling**

Indsatsen i den sociale behandling retter sig som udgangspunkt mod de psykiske, fysiske og sociale problemer, som følger af det problematiske forbrug.

Oftentimes vil den sociale behandling suppleres af lægelig og sundhedsfaglig behandling efter sundhedsloven. Derudover har Center for Rusmiddelbehandling København en række supplerende tilbud, som kan understøtte behandlingen. Det kan fx være: psykologindsats, støtte- og kontaktperson eller beskæftigelsesrettet indsats.

Tilgangen i Center for Rusmiddelbehandling København er baseret på familieorienteret rusmiddelbehandling. I centret bruges hovedsageligt metoderne motiverende samtale, kognitiv behandling, systemisk terapi og løsningsfokuseret terapi.

Arbejdet med borgerne i de seks rusmiddelbehandlingsenheder er organiseret i teams, som er centreret om den enkelte borger med udgangspunkt i den enkeltes behandlingsplan, og som fungerer som et tværfagligt fællesskab for de involverede medarbejdere.

### **4.1. Den sociale behandling i Center for Rusmiddelbehandling København**

Den sociale behandling i Center for Rusmiddelbehandling København foregår i udgangspunktet som gruppebehandling og baserer sig på socialpædagogiske og socialpsykologiske metoder. Den sociale behandling kan også tilbydes som individuelle behandlingssamtaler, når det vurderes, at en borger grundet sociale, psykiske eller fysiske omstændigheder ikke forventes at kunne profitere af et gruppebaseret behandlingsforløb. Alle behandlingsforløb tilrettelægges ud fra en konkret og individuel vurdering afhængig af borgers samlede situation og behov.

Den sociale behandling består af en kombination af undervisningsoplæg, øvelser og arbejdet med kort- og langsigtede mål tilpasset den enkeltes situation og behov.

I behandlingen arbejder borgeren med at ændre problematiske rusmiddelvaner og/eller håndtere afhængighed. Der er fokus på at styrke og fastholde motivation for forandring gennem afklaring af ambivalens, styrke handleparathed og tro på at forandring er mulig samt ved at fastholde opnået forandring og forebygge tilbagefald.

Er der brug for hjælp til andre problematikker, f.eks. psykiatriske udfordringer, bygges bro til relevante aktører, se afsnit 4.4.5.

### **4.2. Kvalitetskrav til eksterne behandlingstilbud**

I forbindelse med den konkrete visitation af borgere til eksterne behandlingstilbud har Center for Rusmiddelbehandling København følgende procedurer for at sikre kvaliteten:

1. Der foretages individuelt tilsyn med borgerens behandling, herunder samtale med borgeren.
2. Der stilles krav om løbende statusskrivelse på behandlingen samt slutstatus. Hertil beskrivelse af de behandlingsindsatser som borgeren har modtaget i forløbet.

Ved behandling på eksterne og/eller private behandlingstilbud er det en forudsætning, at tilbuddet er registreret på Tilbudsportalen.

### **4.3 Monitorering af indsatsen**

Borgere i behandling bliver bedt om at afgive et informeret samtykke til videregivelse af oplysninger til relevante samarbejdspartnere samt til Stofmisbrugsdatabasen, som er Danmarks Statistiks landsdækkende register over borgere med et problematisk forbrug af rusmidler i behandling.

Københavns Kommune leverer data kvartalsvis til ledelsesniveauet. Ledelsesinformationen indeholder bl.a. information om antallet af opstartede forløb, antal indskrevne borgere, overholdelse af behandlingsgarantien og afslutningsårsager og klager. Der udarbejdes i Center for Rusmiddelbehandling København årligt en rapport over udvalgte behandlingsinformationer med fokus på brug og effekt af behandlingen med henblik på at kunne følge udviklingstendenserne nøje.

Center for Rusmiddelbehandling København følger op på de enkelte behandlingsforløb, som beskrevet under punkt 3.2.

### **4.4. Behandlingssystemets tilbud for særlige målgrupper**

Målgruppen i det følgende omfatter borgere med et problematisk forbrug af rusmidler, som har brug for en særlig behandlingsmæssig og/eller social indsats.

#### **4.4.1. Specialiseret familieorienteret rusmiddelbehandling**

Den specialiserede familieorienterede rusmiddelbehandling er for borgere, der:

- Har et problematisk forbrug af alkohol eller stoffer
- Er gravid eller kommende far eller har hjemmeboende børn under 18 år
- Er motiveret for at ændre alkohol-/stofvaner og inddrage familien i sin behandling
- Samarbejder med Borgercenter Børn og Unge/kommunen om barnets/børnenes trivsel.

Specialiseret familieorienteret rusmiddelbehandling foregår på Familieorienteret Rusmiddelbehandling Enghavevej.

I den familieorienterede rusmiddelbehandling på Enghavevej visiteres borgeren som udgangspunkt til individuelle behandlingsforløb. Behandlingen på Enghavevej er opdelt i tre faser: Afdækkende fase, primær behandlingsfase og udslusningsfase.

I den afdækkende fase vil forældrene som udgangspunkt skulle møde tre gange à tre timer om ugen, f.eks. mandag, onsdag og fredag mellem 9.00 og 12.00. Den afdækkende fase vil sædvanligvis være de første otte uger af forløbet.

I den primære behandlingsfase vil forældrene som udgangspunkt få individuelle samtaler af en times varighed en gang om ugen. Den primære behandlingsfase vil normalt vare i en periode på mellem et halvt og halvandet år.

I udslusningsfasen vil forældrene som udgangspunkt få individuelle samtaler af en times varighed hver anden uge. Udslusningsfasen forløber som udgangspunkt en til seks måneder.

Socialrådgiveren på Familieorienteret Rusmiddelbehandling Enghavevej visiterer til tilbuddet.

Behandlingen foregår på Familieorienteret Rusmiddelbehandling, Enghavevej 82, 2450 København SV, telefon 33 17 85 10. Læs mere om indholdet i behandlingen på [www.rusmiddelbehandling.kk.dk](http://www.rusmiddelbehandling.kk.dk).

#### **4.4.2. Behandling til unge**

Unge under 18 år kan henvende sig direkte i Københavns Kommunes tilbud U-turn og modtage anonym rådgivning. Dette kan ske uden samtykke fra forældrene. Dette kan være et første skridt mod et egentligt behandlingsforløb. Hvis der er brug for mere end rådgivning skal en sagsbehandler i Borgercenter Børn og Unge og den unges forældre, godkende behandlingen i U-turn.

Unge mellem 18 og 25 år kan få anonym rådgivning samt behandling i enten U-turn eller i Center for Rusmiddelbehandling København. Man kan henvende sig direkte i U-turn eller i en af rusmiddelbehandlingsenhederne i Center for Rusmiddelbehandling København.

Derudover kan den unge modtage rådgivning på [netstof.dk](http://netstof.dk). Derudover kan den unge modtage rådgivning på [www.netstof.dk](http://www.netstof.dk).

U-turn

Studiestræde 47

1455 København K

Tlf. 8256 2300

E-mail: [u-turn@sof.kk.dk](mailto:u-turn@sof.kk.dk)

Hjemmeside: [www.eturn.kk.dk](http://www.eturn.kk.dk)

#### **4.4.3. Projekt Anonym Stofmisbrugsbehandling (PAS)**

Hvis man er over 18 år og har et problematisk brug af hash, kokain eller andre feststoffer, tilbyder PAS gratis og anonym rusmiddelbehandling. For at blive indskrevet i PAS er det et krav, at borgeren ikke har andre sociale problemer, hvortil der ydes hjælp efter servicelovens afsnit V. Man kan ikke modtage medicinsk behandling anonymt.

#### **PAS**

Oehlenschlägersgade 17

1663 København V

Tlf. 33662002

#### **4.4.4 Rådgivning til pårørende**

Er man partner, forældre, familie, ven eller kollega til en, der tager stoffer, tilbyder Center for Rusmiddelbehandling København gratis rådgivning og støtte. Man kan henvende sig på rådgivningstelefonen på 70 210 220.



Et problematisk forbrug af rusmidler påvirker ikke kun borgeren med forbrug af rusmidler, men også dennes omgivelser. Pårørende til borgere med et problematisk brug af rusmidler kan have brug for hjælp til fx, hvordan de kan passe på sig selv og eventuelle børn og samtidig være en støtte for borgeren med problembrobruget af rusmidler. Som pårørende kan man i Center for Rusmiddelbehandling København få op til tre rådgivningssamtaler, når den pågældende borger med et problematisk forbrug af rusmidler ikke er indskrevet. Herudover kan der være mulighed for at deltage i et gruppeforløb for pårørende.

Pårørende kan finde rådgivning og information på [www.netstof.dk](http://www.netstof.dk).

Det tilstræbes generelt i Center for Rusmiddelbehandling København, at pårørende inddrages i behandlingsforløb for borgere indskrevet i rusmiddelbehandling.

Forældre til unge kan også søge viden om rusmidler og idéer til samtale med unge om rusmidler på Sundhedsstyrelsens hjemmeside: [www.Snakomhash.dk](http://www.Snakomhash.dk).

Forældre til unge under 25 år, der tager stoffer, kan tilbydes rådgivning og kortere gruppeforløb i U-turn. Dette gælder også for forældre til unge under 25 år, som ikke er i behandling i U-turn. Man kan henvende sig til U-turn på telefon 82 56 23 00 eller søge oplysninger på: [www.uturn.kk.dk](http://www.uturn.kk.dk).

#### **4.4.5 Behandling til borgere med samtidigt problematisk forbrug af rusmidler og psykisk lidelse**

Samarbejde med psykiatrien er et centralt omdrejningspunkt i behandlingen af dobbeltbelastede borgere i Center for Rusmiddelbehandling København. Kommunen kan ikke afvise at udrede eller yde rusmiddelbehandling til en borger med den begrundelse, at borgeren har en psykisk lidelse. Ligeledes må den regionale behandlingspsykiatri ikke afvise at udrede eller behandle en borger med en behandlingskrævende psykisk lidelse med den begrundelse, at borgeren har et problematisk forbrug af rusmidler. Borgeren kan selv henvende sig til psykiatrien, eller lægen på rusmiddelenheden kan henvise borgeren dertil.

For borgere med svære psykiske problemstillinger etableres der kontakt til psykiatrien med henblik på dobbeltfokuseret behandling. Der afholdes koordinerende netværksmøder med psykiatrien, for borgere der både er indskrevet i rusmiddelbehandling og i behandlingspsykiatrien, og hvor et koordineret samarbejde kan understøtte et mere sammenhængende og bedre forløb for borgeren. Et koordinerende netværksmøde kan iværksættes på initiativ af både borger, region og kommune, hvis de øvrige parter er enige heri, og kan afholdes på et hvert tidspunkt i et udrednings- og behandlingsforløb.

Samarbejdet mellem Region Hovedstadens Psykiatri og Københavns Kommune fastlægges i sundhedsaftalen. Sundhedsaftalen kan findes på [www.kk.dk](http://www.kk.dk) eller på Sundhedsstyrelsens hjemmeside [www.sst.dk](http://www.sst.dk).

Center for Rusmiddelbehandling København har derudover flere interne tilbud til borgere, der både har et rusmiddelproblem og en psykisk lidelse.

En tværgående psykologindsats, som dækker hele centret, er forankret på Rusmiddelbehandling Spaniensgade. Psykologerne har fem pakketilbud:

- Akut krisebehandling
- Psykologisk udredning
- Individuelle samtaler
- Behandling af borgere præget af impulsivitet og antisocial adfærd

- Gruppebehandling for angst

Derudover har Center for Rusmiddelbehandling København et team af udgående rusmiddelbehandlere (URUS), der arbejder opsøgende på Københavns Kommunes socialpsykiatriske botilbud.

Center for Rusmiddelbehandling København har endvidere indgået en samarbejdsaftale med KKUC Udviklings- og behandlingscenter om 55 årlige pladser til et tilbud specialiseret i en målgruppe, der er dobbeltbelastet.

#### **4.4.6 Behandling til borgere med et stærkt nedsat kognitivt funktionsniveau og et problematisk forbrug af rusmidler**

Ved henvendelser fra borgere med stærkt nedsat kognitivt funktionsniveau med et problematisk forbrug af rusmidler vil Center for Rusmiddelbehandling København i tæt samarbejde med Borgercenter Handicap yde behandling med baggrund i borgerens sociale færdigheder og kognitive funktionsniveau og på den baggrund sammensætte et individuelt tilrettelagt behandlingsforløb.

Center for Rusmiddelbehandling København har til enhver tid ansvaret for rusmiddelbehandling, hvorimod støtte efter den øvrige sociale lovgivning i nogle tilfælde vil skulle varetages et andet sted i Københavns Kommune, f.eks. Borgercenter Handicap. Målgruppeplaceringen beror på en konkret vurdering af borgerens funktionsnedsættelse og støttebehov.

#### **4.4.7. Specialenheden Forchammersvej**

Center for Rusmiddelbehandling København har et specialiseret skadesreducerende tilbud til borgere, som har særlige somatiske og sociale vanskeligheder. Alle får tilknyttet en kontaktperson, og der er lige som i den resterende del af behandlingscentret mulighed for såvel social, terapeutisk og sundhedsfaglig behandling målrettet borgerens individuelle behov.

Henvi sning til Forchammersvej sker gennem borgerens rusmiddelbehandlingsenhed.

#### **4.4.8. Dagcentret Stæren**

Dagcentret Stæren er et tilbud til borgere, hvis somatiske tilstand generelt er præget af deres mangeårige stofbrug. De har ofte et ringe socialt netværk og en dagligdag præget af ensomhed. På Stæren arbejdes der helhedsorienteret med udgangspunkt i den enkelte borgers udfordringer.

Stæren kan støtte borgeren i at skabe en meningsfuld hverdag med fokus på de sociale interaktioner. Her er der mulighed for at få morgenmad, komme i bad og vaske tøj, samt få gratis tøj, hvis man står og mangler en bluse eller et par bukser.

Henvi sning til Stæren sker gennem borgerens rusmiddelbehandlingsenhed.

#### **4.4.9. Specialenheden Valmuen**

Valmuen tilbyder behandling med lægeordineret heroin til borgere med opioidproblemer, som har været i substitutionsbehandling i mindst et år, og trods behandlingen stadig har et aktivt sidemisbrug. Behandlingen suppleres med psykosociale indsatser. Valmuen er et trygt sted, hvor der er fokus på at forbedre borgerens fysiske og psykiske livskvalitet.

Behandling i Valmuen kræver henvisning. Man kan kun komme i behandling i Valmuen, hvis man opfylder Sundhedsstyrelsens kriterier for heroinbehandling. Det er lægen på rusmiddelenheden, som henviser.

## **5. Regler for betaling af kost og logi ved døgnophold**

I forbindelse med den sociale behandling kan der forekomme udgifter til kost og logi, som borgeren selv skal betale en del af. Dette gælder ligeledes udgifter til medicin.

Hvis visitationsudvalget vurderer, at borgeren har behov for et midlertidigt ophold i en boform efter servicelovens § 107 i forbindelse med den sociale behandling efter servicelovens § 101, vil borgeren som udgangspunkt skulle betale en andel af opholdets pris, jf. bekendtgørelse nr. 1387 af 12. december 2006 om botilbud.

Taksten for serviceloven § 107-botilbud fremgår af [www.kk.dk](http://www.kk.dk). Som udgangspunkt betales den samme takst som ved ophold på herberger. Taksten kan findes på <https://www.retsinformation.dk/Forms/R0710.aspx?id=194616>.

Der er mulighed for at få nedsat egenbetalingen jf. bekendtgørelse nr. 1387 af 12. december 2006 om botilbud § 2 stk.4.

Ved fastsættelse af opholdsbetalingens beløbsstørrelse foretages der en beregning byggende på det aktuelle forsørgelsesgrundlag og økonomiske forpligtelser. Det betyder, at to borgere kan komme til at betale forskellige beløb for ophold i den samme boform.

For at kunne benytte boformen i forbindelse med den sociale behandling, er det en forudsætning, at opholdsberegningen foretages inden opholdet og betales under hele opholdet for at kunne benytte boformen i forbindelse med den sociale behandling.

Der er tale om en afgørelse, som borgeren kan klage over jævnfør afsnit 6.4.

## **6. Klageadgang**

Hvis en borger er utilfreds med behandlingsindsatsen, har borger altid mulighed for at kontakte sin kontaktperson. Center for Rusmiddelbehandling København er desuden forpligtet til at vejlede borgeren om klagemuligheder.

Borger kan ligeledes få hjælp af andre til at klage - eksempelvis af familie, en ven eller en eventuel værge.

### **6.1. Klageadgang i forbindelse med visitation**

Er man som borger uenig i en afgørelse, som Center for Rusmiddelbehandling København har truffet om behandling, kan borger klage over afgørelsen. Dette kan f.eks. være, hvis der er givet afslag på behandling, og borgeren ikke mener, at den visiterede behandlingstype matcher behovet, eller hvis tidsfristen på de 14 dage ikke er overholdt.

Klager over den sociale behandling kan stiles til den enhed i Center for Rusmiddelbehandling København, som borgeren er tilknyttet, jf. afsnit 3 om sagsbehandling og visitation. Man kan klage ved at skrive, ringe eller personligt fremmøde. Klagen skal være modtaget i Center for Rusmiddelbehandling senest fire uger efter modtaget afgørelse om visitation, hvis det er

visitation, der er klagepunktet. Center for Rusmiddelbehandling København vil herefter foretage en genvurdering af afgørelsen.

### **6.1.1. Ankestyrelsen**

Hvis borger ikke får medhold i klagen, skal Center for Rusmiddelbehandling København sende klagen videre til Ankestyrelsen og orientere borger herom.

#### **Ankestyrelsen**

7998 Statsservice

Mail: [ast-aalborg@ast.dk](mailto:ast-aalborg@ast.dk)

Sikker mail: [sikkermail.aalborg@ast.dk](mailto:sikkermail.aalborg@ast.dk)

Retningslinjer for klager til Ankestyrelsen kan findes på [www.ast.dk](http://www.ast.dk) under punktet "For borgere med en klagesag".

### **6.2. Klageadgang vedrørende utilfredshed over personalet**

Klager over personalet eller personalets opførsel skal sendes til den lokale leder på behandlingsenheden. Hvis borger ikke er tilfreds med, hvordan klagen behandles, kan borger gå videre med klagen til Center for Rusmiddelbehandling Københavns centerledelse via den lokale enhed.

### **6.3. Klageadgang i forbindelse med magtanvendelse**

Der kan klages til Ankestyrelsen, hvis man har været udsat for et indgreb i den personlige frihed. Det gælder både de tilfælde, hvor der er givet samtykke til indgrebet, og de tilfælde, hvor indgrebet er sket imod egen vilje.

Klagen skal først ske ved henvendelse (skriftligt, telefonisk eller ved personligt fremmøde) til Socialforvaltningen. Forvaltningen vil revurdere sagen, og gives der ikke medhold i klagepunkterne, videresender Socialforvaltningen klagen til Ankestyrelsen:

#### **Socialforvaltningen**

Borgercenter Voksne

Islands Brygge 37

2300 København S

e-mail: [sof\\_du\\_udsatteogpsykiatri@sof.kk.dk](mailto:sof_du_udsatteogpsykiatri@sof.kk.dk)

### **6.4 Klageadgang vedr. beregning af egenbetaling**

Hvis man er uenig i den afgørelse, som Center for Rusmiddelbehandling København har truffet om egenbetaling, kan der klages.

Klager over egenbetalingen kan ske ved henvendelse til den enhed i Center for Rusmiddelbehandling København, som man er tilknyttet jf. afsnit 3 om sagsbehandling og visitation. Der er ingen klagefrist og ingen formkrav til klagen.

Hvis der ikke gives medhold i klagen, skal Center for Rusmiddelbehandling København sende klagen videre til Ankestyrelsen og orientere klageren om dette.

## 6.5 Borgerrådgiveren

Endelig er der mulighed for at klage til Københavns Kommunes Borgerrådgiver, der specielt tager sig af klager over kommunens sagsbehandling, personalets opførsel eller personalets udførelse af praktiske opgaver. Borgerrådgiveren kan også behandle klager, der vedrører diskrimination.

### **Københavns Kommunes Borgerrådgiver**

Vester Voldgade 2A

1552 København V

Tlf. 3366 1400

E-mail: borgerraadgiveren@kk.dk

Det bemærkes, at Borgerrådgiveren ikke kan behandle klager over kommunens afgørelser, men hvis Borgerrådgiveren ikke kan tage sig af klagen, vil han/hun altid sørge for at sende klagen videre til den myndighed, som kan behandle den.

## 7. Henvisning til lovgrundlag

Links til lovgrundlaget på området:

- Bekendtgørelse om lov om social service (serviceloven):

<https://www.retsinformation.dk/eli/lta/2019/798>

- Vejledning om behandlingstilbud på det sociale stofmisbrugsområde:

<https://www.retsinformation.dk/eli/retsinfo/2017/10327>

- Bekendtgørelse om kvalitetsstandard for social behandling for stofmisbrug efter § 101 i lov om social service: <https://www.retsinformation.dk/eli/lta/2019/1477>

- Klagevejledning for stofmisbrugere i behandling:

<https://www.retsinformation.dk/Forms/R0710.aspx?id=20921>

- Bekendtgørelse af sundhedsloven: <https://www.retsinformation.dk/eli/lta/2019/903>

- Nationale retningslinjer for social stofmisbrugsbehandling:

<http://socialstyrelsen.dk/udgivelser/retningslinjer-for-den-sociale-stofmisbrugsbehandling>

- Bekendtgørelse om betaling for botilbud m.v. efter servicelovens kapitel 20 samt om flytteret i forbindelse med § 108: <https://www.retsinformation.dk/Forms/R0710.aspx?id=20748>

## 8. Yderligere information

### **Center for Rusmiddelbehandling København**

[www.rusmiddelbehandling.kk.dk](http://www.rusmiddelbehandling.kk.dk)

<http://www.kk.dk/stoffer>

<http://www.kk.dk/alkohol>

## **U-turn**

<https://uturn.kk.dk>

## **9. Kontaktoplysninger**

### ***Alkohol, hash og centralstimulerende stoffer (f.eks. kokain)***

Behandling af problemer med alkohol, hash, kokain, MDMA og andre centralstimulerende stoffer foregår på disse tre enheder. Du kan frit vælge den enhed, der passer dig.

Rusmiddelbehandling Hørsholmsgade  
Hørsholmsgade 20  
2200 København N  
Tlf: 33 17 80 40

Rusmiddelbehandling Nyropsgade  
Nyropsgade 7, 2. sal  
1602 København V  
Tlf: 33 17 33 16

Rusmiddelbehandling Spaniensgade  
Spaniensgade 25  
2300 København S  
Tlf: 33 17 86 00

#### **Åbnings- og telefontider i de tre enheder:**

Man: 08.00-12.00 og 15.00-18.00

Tir: 08.00-12.00

Ons: 08.00-12.00

Tor: 08.00-12.00 og 15.00-18.00

Fre: 08.00-12.00

### ***Heroin og andre opioider***

Behandling af problemer med heroin, illegal metadon og andre opioider foregår på disse tre enheder. Du kan frit vælge, hvilken enhed du foretrækker.

Rusmiddelbehandling Prags Boulevard  
Prags Boulevard 55  
2300 København S  
Tlf: 33 17 84 70

Rusmiddelbehandling Vigerslev Allé

Vigerslev Allé 1A  
2450 København SV  
Tlf: 33 17 56 60

Rusmiddelbehandling Ørnevej  
Ørnevej 33  
2400 København NV  
Tlf: 33 17 85 40

**Åbningstider på de tre enheder**

Man: 09.00-12.30

Tir: 09.00-12.30

Ons: Lukket

Tor: 09.00-12.30 og kl. 16.00-18.00

Fre: 09.00-12.30