



**Bilag 3 - Mangfoldighed i Dagtilbud Statusrapport 2. halvår
2008**

05-09-2008

Sagsnr.
2008-48203

Dokumentnr.
2008-204027

Sagsbehandlere
Christina Breinholt

Projektet Mangfoldighed i Københavns Dagtilbud er et flerårigt udviklingsprojekt, hvis primære formål er at skabe etnisk blandede daginstitutioner med henblik på at opnå gensidig integration mellem børn fra etniske minoritetsgrupper og majoritetsbørn samt at styrke minoritetsbørnenes sproglige udvikling. Projektet er et delprojekt i Faglighed For Alle under området Integration.

Udvikling i projektets mål

Ifølge projektplanen er effektmålene for projektet:

- at andelen af indvandrere og efterkommere i den enkelte vuggestue i de seks udviklingsbydele svarer til den gennemsnitlige andel af indvandrere og efterkommere i bydelenes vuggestuer
- at andelen af indvandrere og efterkommere i den enkelte børnehave i de seks udviklingsbydele svarer til den gennemsnitlige andel af indvandrere og efterkommere i bydelenes børnehaver
- at alle tosprogede børn taler og forstår så godt dansk, at de kan deltage i skolens undervisning og øvrige aktiviteter ved skolestart

**Integration og
Mangfoldighed**

Islands Brygge 37
2300 København S

Telefon
3366 4272

Telefax
3366 7053

E-mail
cilnae@buf.kk.dk

EAN nummer
5798009383730

www.kk.dk

Nedenfor gennemgås udviklingen i projektets kernemål, hvilke børn, der er indmeldt i sprogpladser samt andelen af benyttede sprogpladser via diverse figurer og barometre. Barometre og figurer angiver en tilstand på et bestemt tidspunkt. Tallene er trukket i september 2008. Hvor det er relevant, angives der til sammenligning, udviklingen over den tid, projektet har kørt.

Fordelingsbarometre

Fordelingsbarometrene viser fordelingen af hhv. majoritetsbørn og etniske minoritetsbørn¹ i daginstitutionerne. Puljeinstitutioner samt institutioner i Tingbjerg er trukket ud af datamaterialet, da det ikke er et mål at skabe en ændret fordeling i disse institutioner. Institutioner, der er +/- 10 procent point indenfor bydelsgennemsnittet anses for at afspejle gennemsnittet.

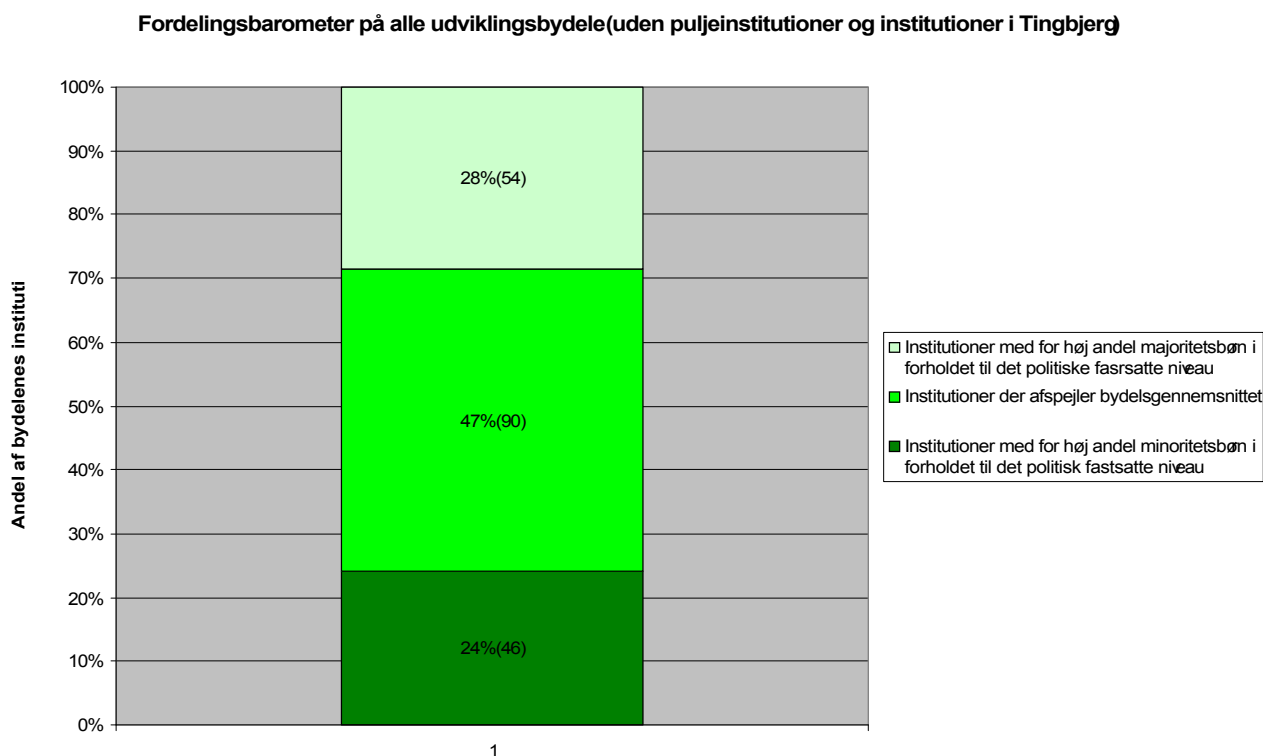
Figur 1 er et barometer, der viser hvordan institutionerne fordeler sig på

- institutioner med for høj andel majoritetsbørn i forhold til det politisk fastsatte niveau (=bydelsgennemsnittet +/- 10 %)
- institutioner med for høj andel minoritetsbørn i forhold til det politisk fastsatte niveau (=bydelsgennemsnittet +/- 10 %)
- institutioner, der afspejler bydelsgennemsnittet +/- 10 %

Barometret viser *status* september 2008.

Figur 1

På figur 1 ses, at 47 procent (90 i absolutte tal) af institutionerne afspejler bydelsgennemsnittet.



¹ De statistiske begreb, der benyttes er 'indvandrere og efterkommere', defineret efter Danmarks Statistik.

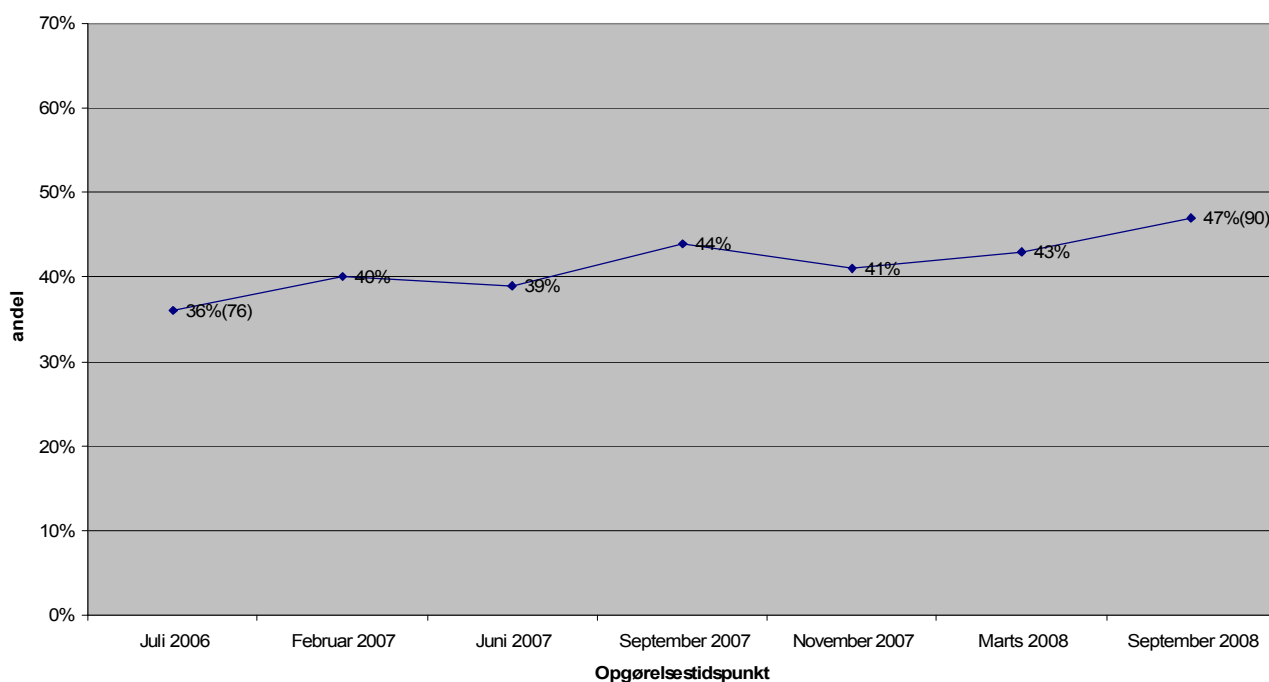
På figur 2 ses *udviklingen* fra juli 2006 til september 2008 i andelen af institutioner, der afspejler bydelsgennemsnittet for indvandrere og efterkommere i dagtilbud. Grafen afspejler den samlede udvikling i de seks berørte bydele.

Som det ses, er der sket en positiv udvikling i projektets mål siden sidste afrapportering. I september 2008 var der således 47 procent af daginstitutionerne i de seks berørte bydele, der afspejlede bydelsgennemsnittet for indvandrere og efterkommere i dagtilbuddene. I absolutte tal er der nu 90 af institutionerne, der afspejler bydelsgennemsnittet. Det svarer til en stigning på 11 procentpoint siden juli 2006, hvor andelen var 36 procent.

I absolutte tal er der gennemsnitlig 14 institutioner mere, der afspejler bydelsgennemsnittet siden projektet blev iværksat. Det vil altså sige, at der sker en langsom og forsigtig, men positiv udvikling hen imod projektets mål. Det skal dog tilføjes, at ændringen i institutionsmassen pga. strukturtilpasningerne betyder at tal, der er trukket før 1. april i år ikke er direkte sammenlignelige med tal trukket efter denne dato.

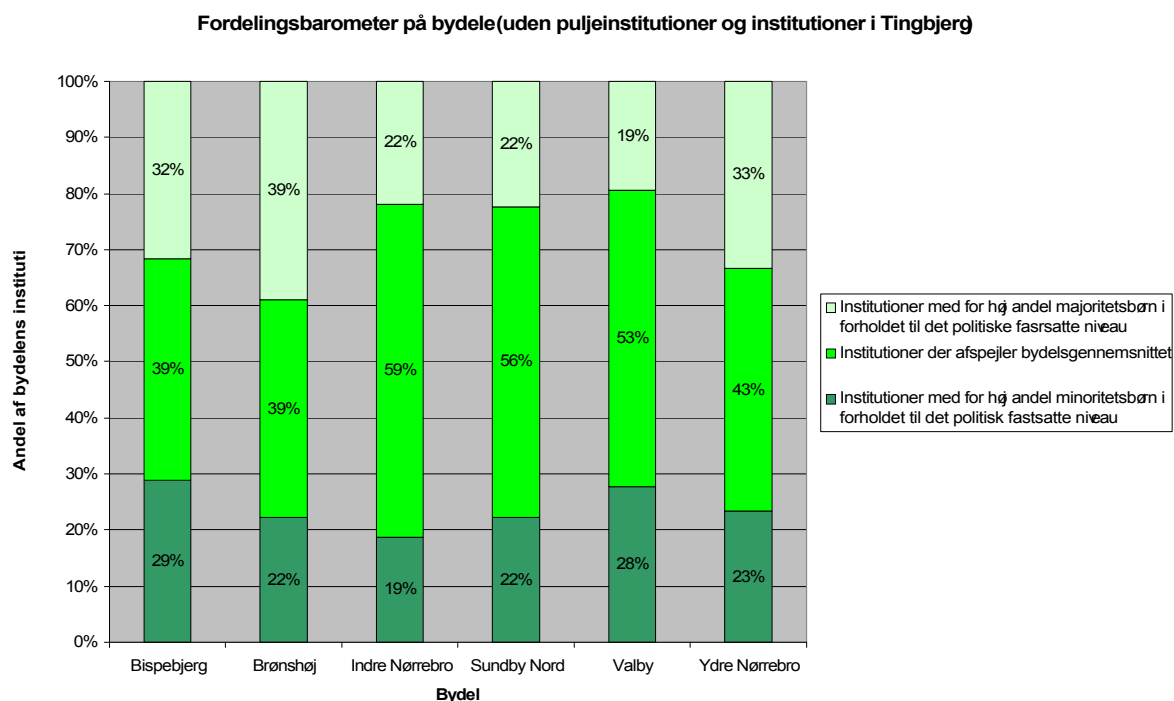
Figur 2

Udviklingen i andelen af institutioner, der ligger indenfor bydelsgennemsnittet i de seks udviklingsbydele (uden puljeinstitutioner og institutioner i Tingbjerg)



Figur 3 viser fordelingen i institutionerne på hver enkelt bydel i september 2008. Det ses, at der i tre ud af de seks bydele nu er 50 procent eller flere af institutionerne som afspejler bydelsgennemsnittet. Til sammenligning var der i november 2007 kun én bydel, hvor mere end 50 procent af institutionerne afspejlede bydelsgennemsnittet. Altså en positiv udvikling.

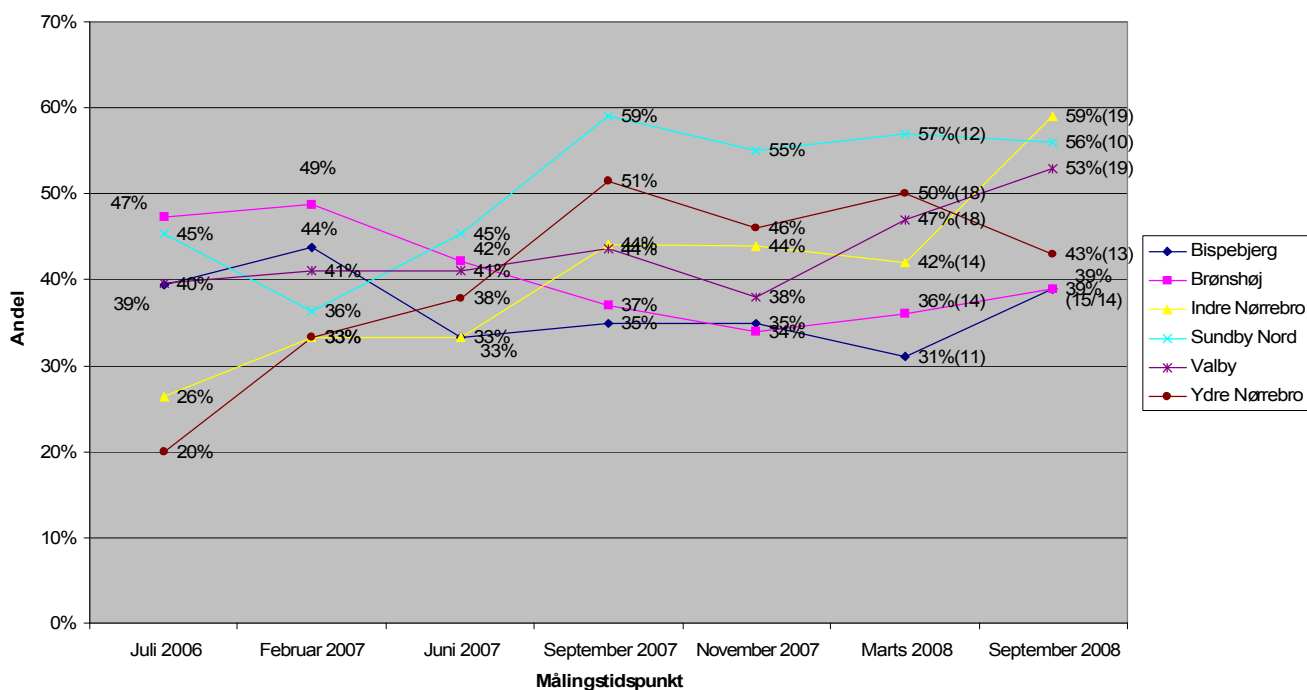
Figur 3



Figur 4 viser udviklingen fra juli 2006 til september 2008 på hver enkelt bydel. Som det ses af grafens absolutte tal er der en forsigtig positiv udvikling i Bispebjerg og Indre Nørrebro. Brønshøj er status quo, mens Ydre Nørrebro og Sundby Nord er faldet. Strukturtilpasninger har en indflydelse på disse tal og tallene er derfor ikke nødvendigvis sammenlignelige.

Figur 4

Udviklingen i andelen af institutioner, der afspejler bydelsgennemsnittet (uden puljeinstitutioner og institutioner i Tingbjerg)

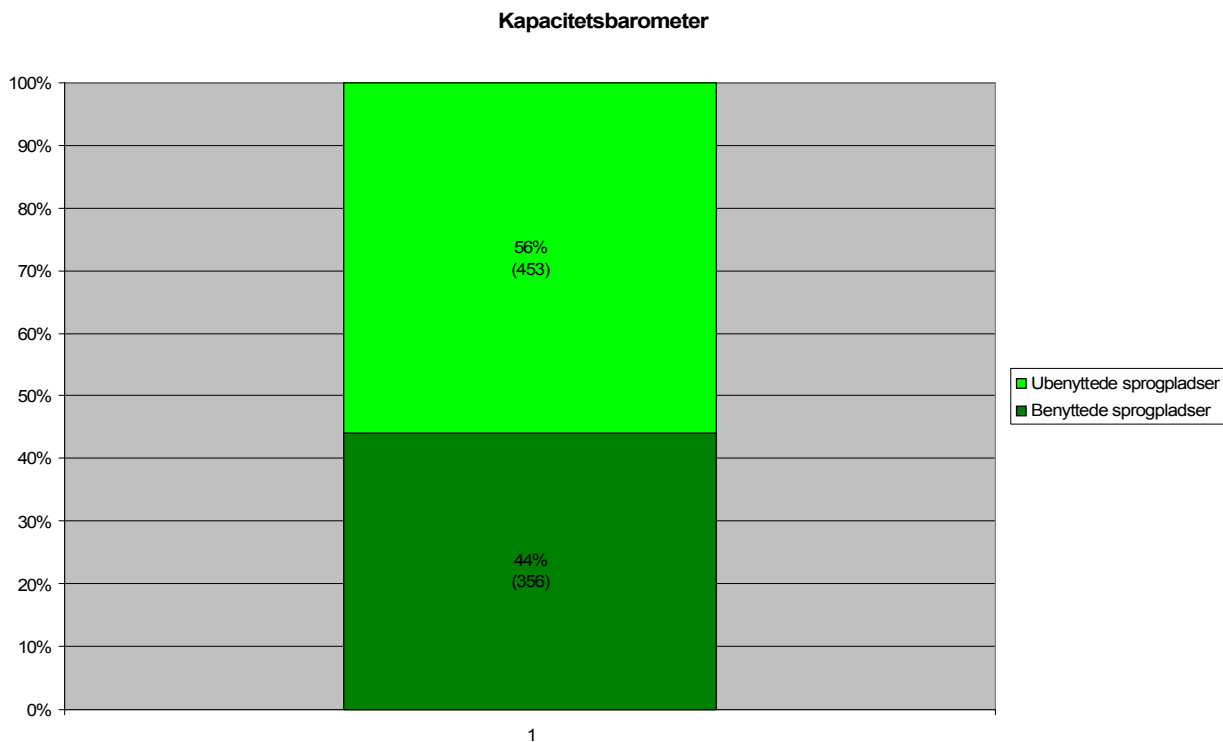


Kapacitetsbarometer

Figur 5 viser andel *benyttede* og *ubenyttede* sprogpladser i august 2008. *Ubenyttede* sprogpladser dækker både over sprogpladser, der er besat af børn fra den almindelige venteliste og sprogpladser, der står tomme, fordi der ikke har været børn på den almindelige venteliste. Det samlede antal af sprogpladser er 809, heraf er 356 *benyttede* og 453 *ubenyttede*, dvs. at 44 procent er benyttede. Til sammenligning var andelen af *benyttede* pladser i marts 2008 46 procent og det absolutte antal var 370.

Der ses altså en mindre tilbagegang på antallet af benyttede sprogpladser siden marts 2008. Forklaringen på dette mindre fald er ikke umiddelbart til at identificere.

Figur 5



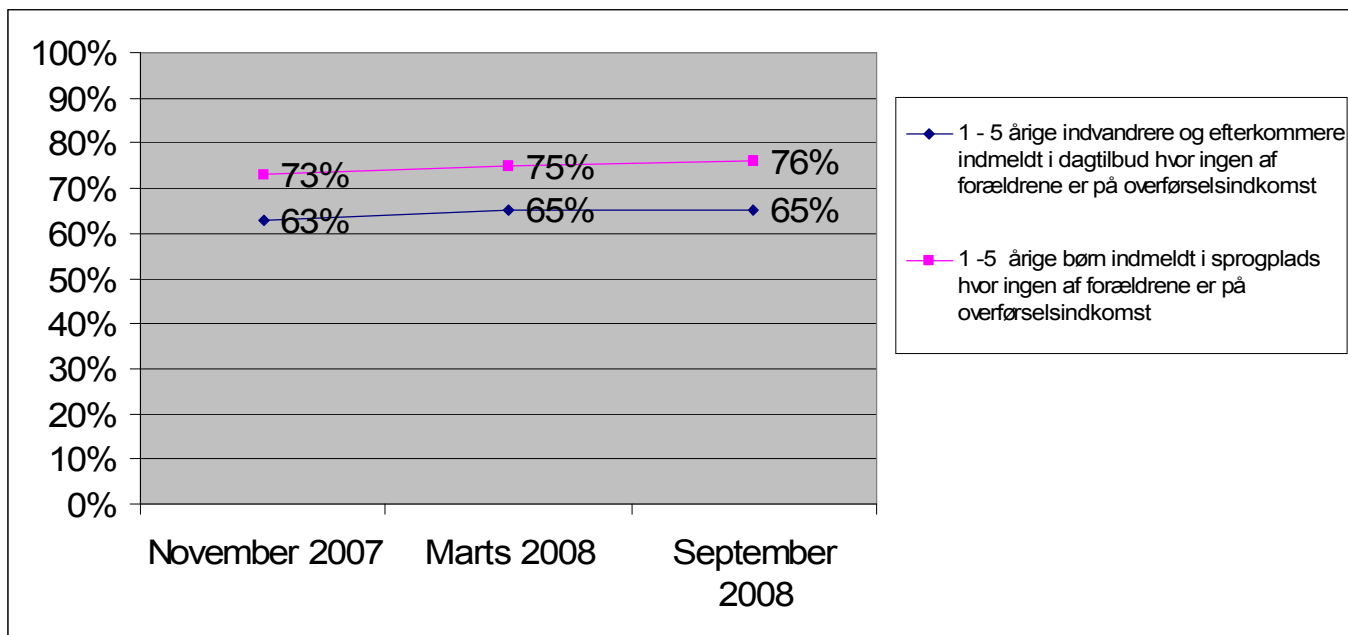
Socio-økonomisk graf

Figur 6 viser andelen af børn, der er indmeldt i sprogpladser, hvor ingen af forældrene er på overførselsindkomst (pink graf). Som sammenligningsgrundlag ses forholdet for befolkningsgruppen indvandrere og efterkommere i dagtilbud generelt². Yderligere ses udviklingen fra november 2007 til september 2008. Formålet med denne figur er at illustrere hvilke børn, der er indskrevet i sprogpladser.

Figuren viser, at der er en tendens til, at de børn, der er indskrevet på sprogpladser afspejler den samlede gruppe af indvandrere og efterkommere dog med en forskel på 11 procentpoint. Forskellen er så lille, at man ikke på nuværende tidspunkt kan tale om, at det særligt er ressourcesvage eller ressourcestærke forældre, der vælger en sprogplads. I november 2007 var tallet 63 procent. Det vil sige, at der er en stigning på to procentpoint i perioden fra november 2007 og til marts 2008. Da nærmest det samme gælder for den samlede gruppe af indvandrere og efterkommere, er vurderingen, at det er en forventelig og naturlig stigning. Forvaltningen følger nøje udviklingen med henblik på at sikre, at det ikke alene er ressourcestærke forældre, der vælger sprogpladser.

Figur 6

² Forvaltningen har valgt kriteriet overførselsindkomst som indikator på familiens ressourcer. Det skal understreges, at det ikke betyder, at forvaltningen anser alle familier, hvor enten mor eller far er på overførselsindkomst som ressourcesvage. Der er alene tale om en statistisk indikator, der har til formål at pege på en tendens.



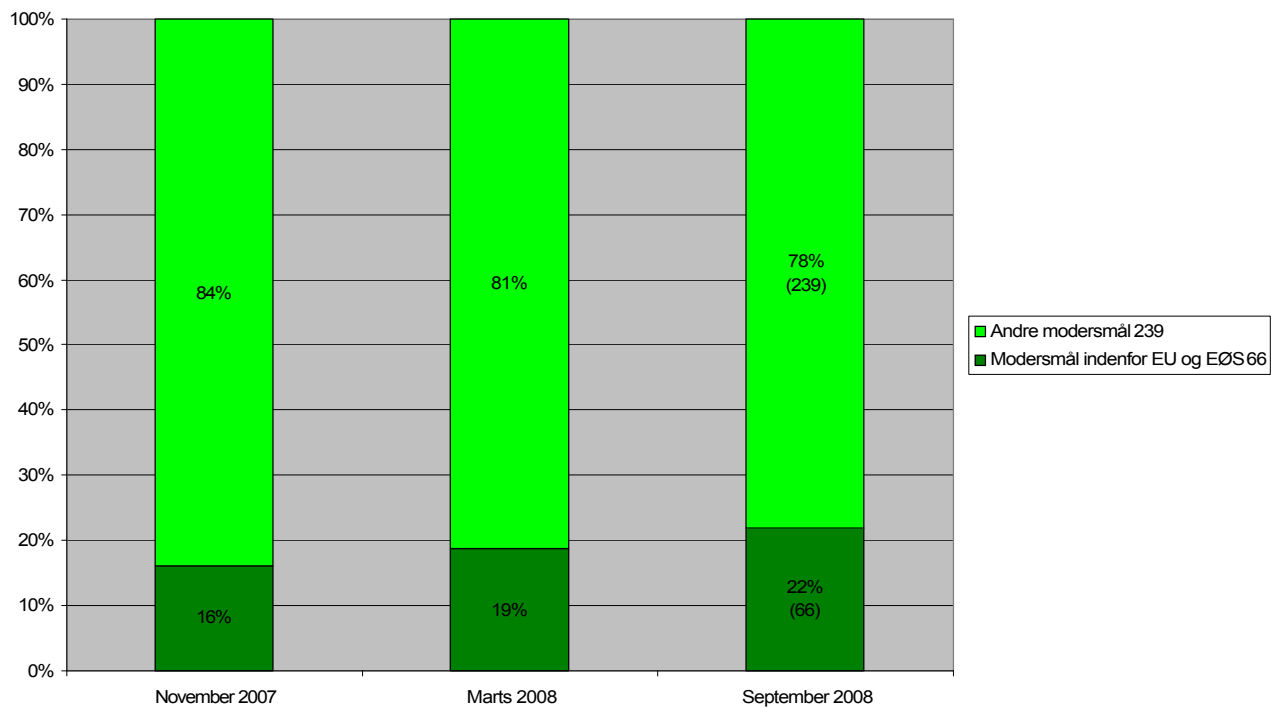
Modersmålsbarometer

Figur 7 viser, hvilke modersmål de børn, der er indmeldt i sprogpladser har, og hvorledes det har ændret sig fra november 2007 til september 2008. Sprogene er delt op på sprog fra vestlige lande og ikke-vestlige lande efter Danmarks Statistiks definitioner. Sprog som fx spansk og fransk, der tales i både vestlige og ikke-vestlige lande er kategoriseret indenfor vestlige lande.

Som det ses af figuren har den overvejende del af børnene i sprogpladser et modersmål (78 procent), der tales i ikke-vestlige lande. Til sammenligning var der 84 procent af børnene i sprogpladser i november 2007 med modersmål som tales i ikke-vestlige lande. Det vil sige, at der i perioden fra november 2007 til september 2008 er sket en mindre tilbagegang for andelen af børn i sprogpladser, der taler modersmål fra ikke-vestlige lande. I absolutte tal er der tale om 66 børn, der er indskrevet på sprogpladser, som har et modersmål, der tales i vestlige lande. Heraf har ca. halvdelen et skandinavisk modersmål. Forvaltningen er bekymret for denne udvikling, og muligheden for at sikre, at det er den rette målgruppe, der modtager tilbuddet vil blive taget op i evalueringen af projektet, der skal forlægges BUU primo 2009.

Figur 7

Modersmålsbarometer



Venteliste til sprogpladser

I september 2008 var der opskrevet 189 børn på venteliste til sprogpladser. Som grafen i figur 8 viser, er der sket en positiv udvikling i søgning til sprogpladser, når der sammenlignes med samme tid sidste år. Umiddelbart kan det virke underligt, at der er en øget søgning samtidig med, at der er en tilbagegang i benyttede sprogpladser, som det ses af figur 5. Dette kan til dels forklares med, at søgningen til sprogpladser er koncentreret om en række meget populære daginstitutioner, hvor ventelisten for sprogpladser er lang. Der er altså en øget søgning, men søgningen fordeler sig ikke jævnt ud over alle institutioner med sprogpladser. Et mønster der også kendes fra de almindelige ventelister.

Figur 8

