

NOTAT

Projekt Kalvebod fælled – Genopretning af §3-beskyttet mosnatur i område med opfyldning

Projektnummer 3621800119

Kundenavn Københavns Kommune, Teknik- og Miljøforvaltningen

Dato 16. marts 2018

Fra Morten Christensen

KS Frederik Jensen

Baggrund

På baggrund af Københavns Kommune ønske om genopretning af et område med beskyttet natur, hvor der er blevet påfyldt overskudsjord fra byggeriet i Ørestaden, har Orbicon udarbejdet nærværende notat, der vurderer de biologiske fordele og ulemper ved forskellige genopretningstiltag.



Figur 1 – Opfyldning i områdets nordlige del – Maj 2017 (se kort – Bilag 1)



Figur 2 - Opfyldning ud for skolen i den sydlige del af området – Maj 2017. Grænsen mellem den påfyldte jord og den gamle overflade ses tydeligt i den gennemgravede grøft.

Samlet udgør de berørte områder omkring 1 hektar, hvor tykkelsen af jorddækket varierer fra omkring 60 cm til 10 cm, med det tykkeste jorddække nærmest grænsen til Ørestaden. Det opfyldte jord er altovervejende råjord fra byggeriet i Ørestaden. I nærområdet omkring en anlagt sø, "paddedammen" er det opfyldte materiale sand, som er gravet om fra dammen og fordelt udover naboarealerne.

Arealerne er besigtiget af Orbicon d. 16. maj 2017, men nedenstående vurdering inddrager også informationer og feltskemaer fra en §3 undersøgelse foretaget af Biomedica i 20. september 2016, samt supplerende oplysninger fra offentlige databaser (DOFbasen, Fugle & Natur og Naturdata).



Figur 3 – Området omkring "paddedammen" – Maj 2017.

Resultater

Arealerne der omkranser området omkring opfyldningen, lever op til kravene for at være omfattet af naturbeskyttelseslovens §3. Det meste af området, vil baseret på besigtigelserne, være klassificeret som §3-beskyttet eng (natureng), §3-beskyttet mose (fugtige krat, rørsump mv.) og enkelte steder §3-beskyttet overdrev (kalkoverdrev). Arealerne synes dog ikke at have karakter af strandeng, som det ellers fremgår af den vejledende kortlægning af beskyttet natur. Det er overvejende sandsynligt at også det påvirkede område, har opfyldt kravene til beskyttet natur inden opfyldningen. Området er ligeledes en del af Natura 2000 område nr. 143 – *Vestamager og havet syd for*, men områdets §3-beskyttede natur kan ikke klassificeres som habitatnatur.

Mulige tiltag for genopretning af naturforholdene i området

Der kan opstilles to forskellige scenarier for området. Man kan undlade at fjerne den opfyldte jord, eller man kan fjerne den opfyldte jord. Begge dele har fordele og ulemper.

1. Undlade at fjerne opfyldsjorden

Hvis man vælger ikke at fjerne opfyldningen, vil en åbenlys fordel være, at man herved undgår yderligere forstyrrelse i området. Man kan på dele af arealet allerede nu se en begyndende tilgroning med pionervegetation. Da der er generelt er tale om en opfyldning med næringsfattige råjord, må det forventes, at området relativt hurtigt vil udvikle sig medvegetation, der overvejende består af arter der er indvandret fra naboarealerne – ikke mindst med pionerarter, der er kendetegnet ved en stor spredningsevne. Opfyldningen har dog medført en væsentlig ændring af de hydrologiske forhold, hvilke betyder at forholdene er blevet væsentlig tørrere.

2. Fjerne opfyldsjorden

Den mest oplagte løsning på den ulovlige opfyldning er at fjerne opfyldsjorden. Rent teknisk vil løsningen omfatte, at jorden afskrabes ned til det lag hvor man kan se den gamle tørveoverflade. Afskrabningen skal foretages fra vest imod øst, så unødvendig kørsel på den gamle tørveoverflade minimeres. Fordelen ved denne metode er at man potentielt kan genskabe den oprindelige natur baseret på den lokale frøpulje. Da den naturlige hydrologi samtidig genskabes, forventes det, at en naturlige vegetation relativt hurtigt vil kunne indfinde sig. Ulempen ved denne løsning vil være at området igen bliver væsentligt forstyrret.

Anbefalinger

Der er, som det fremgår af ovenstående, fordele og ulemper ved både at fjerne og ikke fjerne den pålagte jord. For at sikre den bedst mulige balance imellem de forskellige hensyn, forslås det derfor at benytte begge metoder, men i forskellige områder.

I områdets nordlige del kan jorden afrømmes på den yderste del, men evt. bibeholdes på den inderste del nærmest grænsen til byen -f.eks. de inderste 5-10 meter. Begrundelsen for at bibeholde denne inderste del er pri-

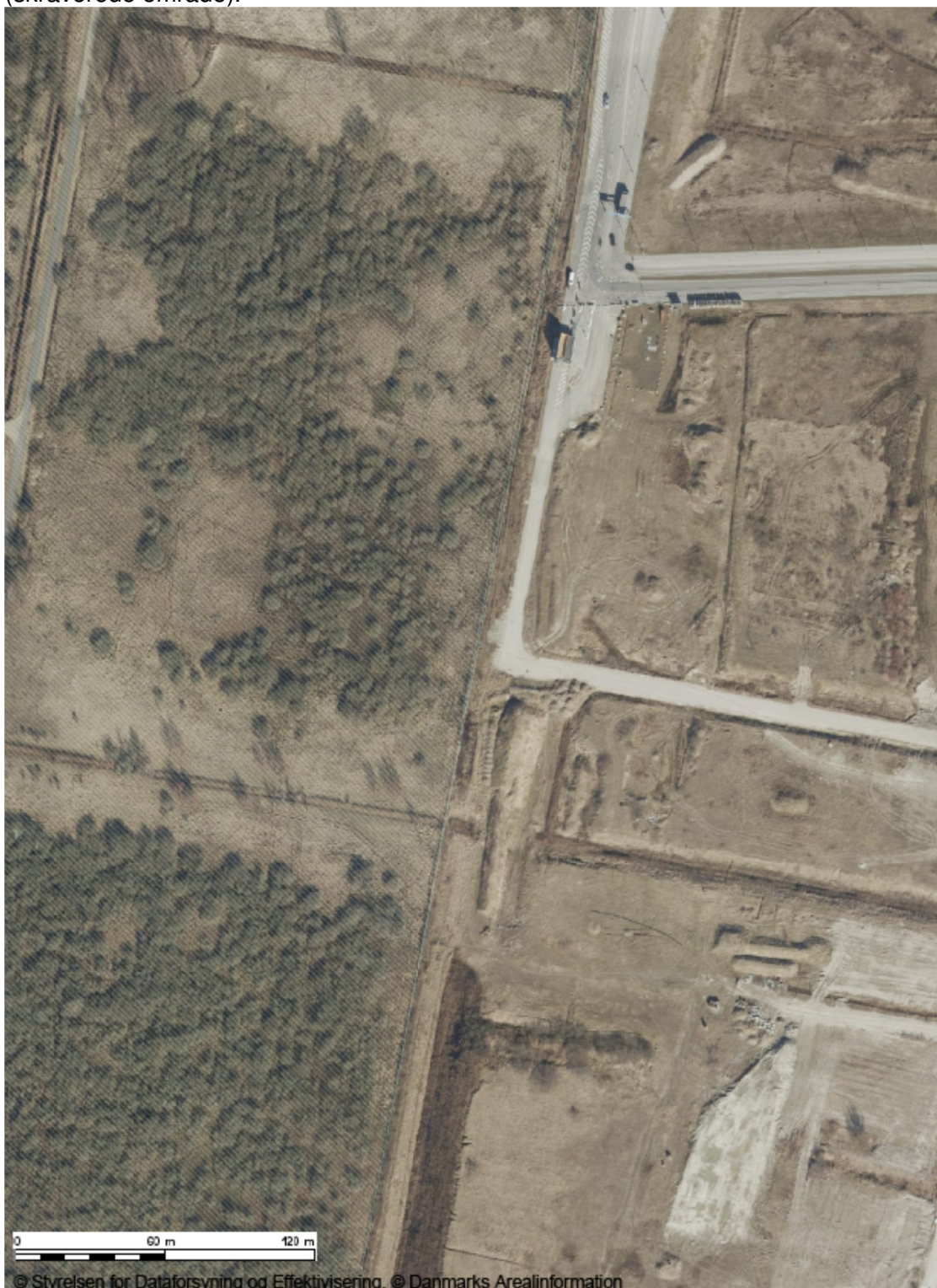
mært æstetisk, hvor der kan laves et let skrånende område med tørbundsvegetation. Naturmæssigt vil et sådan område kunne udvikle sig til beskyttet overdrev og derfor ikke direkte genskabe den natur der forekom på arealet før opfyldningen.

I området omkring "Paddedammen" vil afrømning af jorden medføre forstyrrelsen og skabe en risiko for u hensigtsmæssig udvaskning til vandmiljøet. Samtidig er den fordelte sandjord fra vandhullet tættere på den lokale jord i området og det forventes at her hurtig vil udvikles en flora, der er sammenlignelig med floraen på de ikke påvirkede naboer. Derfor forslås det ikke at foretage en egentlig afrømning af jorden. Dog bør jorden nærmest bygrænsen afskrabes på samme måde som i den nordlige (og sydlige) del.

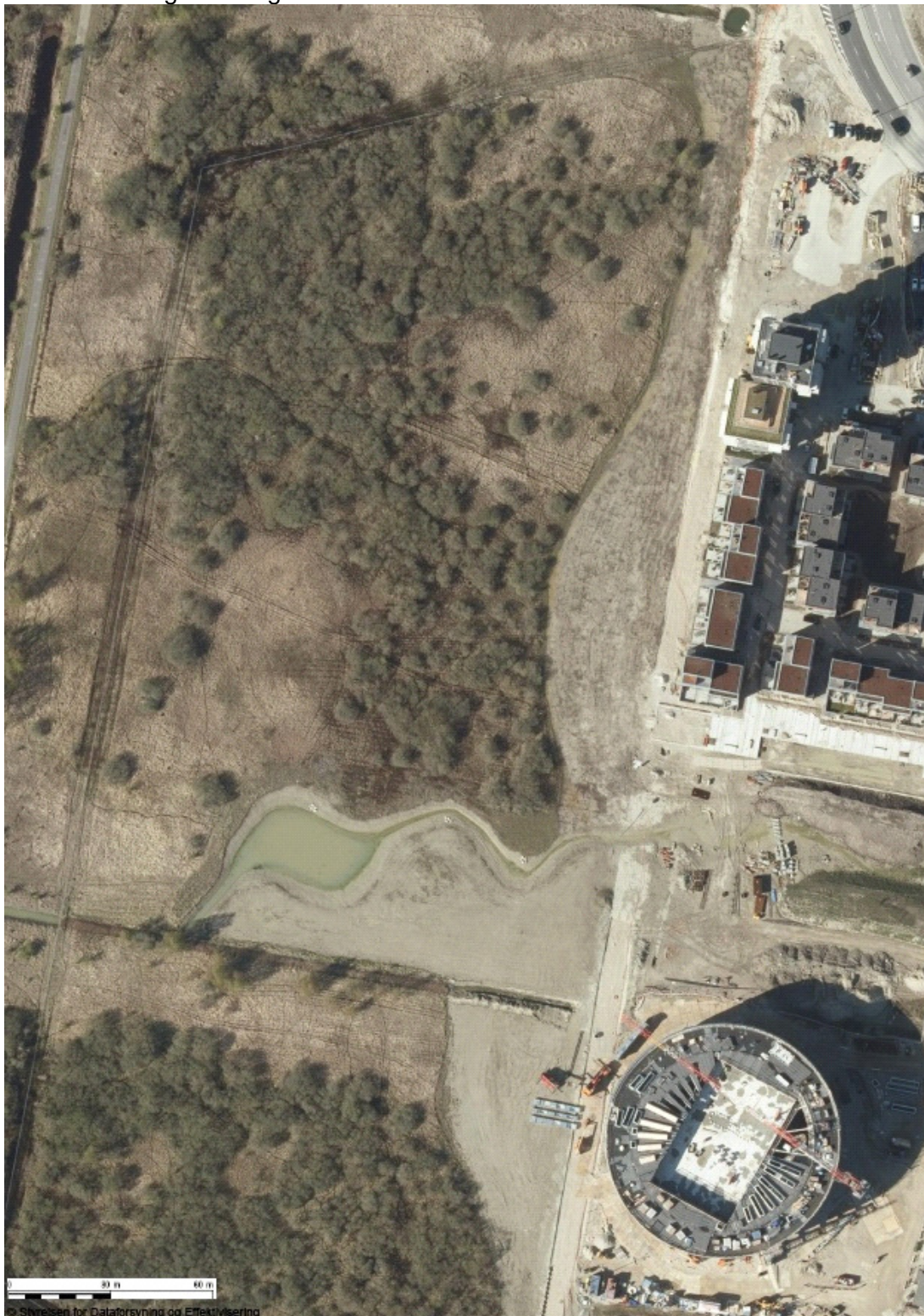
Selve paddedammen vurderes det mest hensigtsmæssigt at bibeholde. En opfyldning af søen vil næppe kunne genskabe den tidligere vegetation, da tørven er gennemgravet og det underliggende sand er spredt over arealet. Samtidigt vil en opfyldning af søen med materiale fra de omkringliggende arealer medføre en u hensigtsmæssig forstyrrelse af hele området.

Områdets sydlige del håndteres på samme måde som i den nordlige del.

Bilag 1 – Lufffoto fra 2015 før opfyldning i området med beskyttet natur (skraverede område).



Bilag 2 - Luftfoto fra maj 2017. Opfyldningen ses tydeligt i området vest for den lineære afgrænsning af Ørestaden.



Bilag 3 – Forslag til områder hvor den påfyldte jord fjernes. Jorden fjernes fra vest mod øst for at undgå unødige kørsel i området.

